

平成 18 年 8 月 分

岡山県鋳工業生産・出荷・在庫指数

平成 12 年 基 準

－ 堅調な推移をたどる岡山県の鋳工業生産指数 －

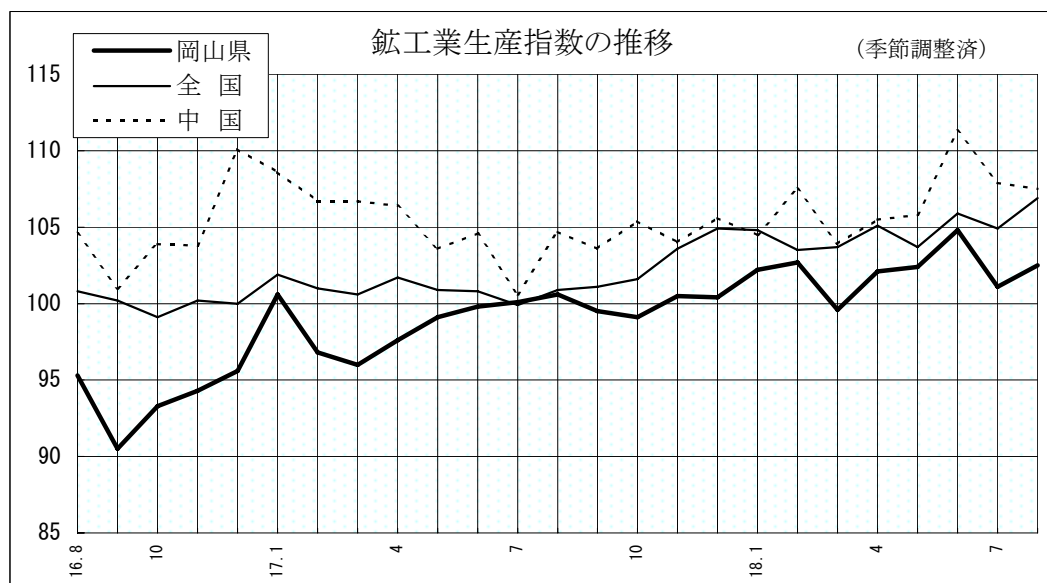
8月の岡山県鋳工業生産指数は、4か月ぶりに低下した前月7月に比べて上昇し、緩やかな上昇傾向にある。

前年同月比でも、生産指数は平成17年8月以来、13か月連続で上昇しており、生産は依然として堅調である。

鋳工業指数・増減率

区 分	生 産	出 荷	在 庫
季節調整済指数	(101.1)	(110.9)	(96.0)
岡 山 県	102.5	108.3	94.9
全 国	106.9	111.4	94.2
中 国 ブロック	107.5	108.0	91.9
前月比 (%) 季節調整済指数	(△ 3.5)	(△ 2.5)	(△ 1.8)
岡 山 県	1.4	△ 2.3	△ 1.1
全 国	1.9	2.5	1.0
中 国 ブロック	△ 0.4	0.0	1.2
前年同月比 (%) 原指数	(1.0)	(6.1)	(1.3)
岡 山 県	1.9	0.1	2.8
全 国	6.0	6.3	0.5
中 国 ブロック	2.6	△ 2.8	△ 0.2

注: ()内は前月の確報値



平成18年8月の鉱工業活動動向

1 概 況

平成18年8月の鉱工業生産指数（平成12年＝100、季節調整済）は102.5で、前月比1.4%の上昇となった。

前月比では生産が上昇し、出荷、在庫が低下した。前年同月比では、生産、出荷、在庫とも上昇した。

業種別生産をみると、前月比上昇は化学工業、輸送機械工業、窯業・土石製品工業など12業種、前月比低下は鉄鋼業、電子部品・デバイス工業、一般機械工業など9業種となった。

2 生産動向

前月比で2か月ぶりの上昇、前年同月比では13か月連続の上昇となった。

(1) 寄与率の大きな業種

・前月比

(単位:%)

上 昇	増 減 率	寄 与 率	低 下	増 減 率	寄 与 率
化 学 工 業	15.4	172.9	鉄 鋼 業	△ 6.2	△ 49.8
輸 送 機 械 工 業	4.7	46.9	電 子 部 品 ・ デ バ イ ス 工 業	△ 5.9	△ 32.5
窯 業 ・ 土 石 製 品 工 業	6.7	28.5	一 般 機 械 工 業	△ 5.2	△ 26.1
外 9 業 種			外 6 業 種		

・前年同月比

(単位:%)

上 昇	増 減 率	寄 与 率	低 下	増 減 率	寄 与 率
輸 送 機 械 工 業	20.3	108.7	窯 業 ・ 土 石 製 品 工 業	△ 13.6	△ 52.0
化 学 工 業	11.5	102.8	鉄 鋼 業	△ 3.9	△ 22.6
食 料 品 工 業	3.0	15.5	プ ラ ス チ ッ ク 製 品 工 業	△ 6.8	△ 18.6
外 6 業 種			外 9 業 種		

(2) 産業別動向

① 素材型産業

前月比で2か月連続の低下、前年同月比でも2か月連続の低下となった。

上昇した業種(前年同月比):化学工業(除、医薬品)、パルプ・紙・紙加工品工業

低下した業種(前年同月比):鉄鋼業、非鉄金属工業、窯業・土石製品工業、繊維工業(合成繊維)

② 加工・組立型産業

前月比で4か月ぶりの上昇、前年同月比では16か月連続の上昇となった。

上昇した業種(前年同月比):電子部品・デバイス工業、輸送工業(自動車工業)、輸送工業(造船業)

低下した業種(前年同月比):一般機械工業、精密機械工業、電気機械工業、情報通信機械工業

3 出荷動向

前月比で2か月連続の低下、前年同月比では13か月連続の上昇となった。

[寄与率の大きな業種]

・前月比

(単位:%)

上	昇	増減率	寄与率	低	下	増減率	寄与率
化学工業		11.1	57.6	石油・石炭製品工業		△7.4	△41.8
食料品工業		2.7	9.2	電子部品・デバイス工業		△5.4	△20.6
窯業・土石製品工業		3.6	4.9	電気機械工業		△8.2	△20.4
外7業種				外8業種			

・前年同月比

(単位:%)

上	昇	増減率	寄与率	低	下	増減率	寄与率
化学工業		10.5	1444.0	石油・石炭製品工業		△7.9	△1,193.1
食料品工業		5.2	459.6	窯業・土石製品工業		△12.6	△525.5
輸送機械工業		2.7	419.3	電気機械工業		△5.4	△313.3
外7業種				外8業種			

4 在庫動向

前月比で2か月連続の低下、前年同月比では3か月連続の上昇となった。

[寄与率の大きな業種]

・前月比

(単位:%)

上	昇	増減率	寄与率	低	下	増減率	寄与率
輸送機械工業		10.0	134.3	一般機械工業		△15.0	△73.3
石油・石炭製品工業		7.6	46.1	鉄鋼業		△4.2	△30.1
金属製品工業		6.1	10.2	食料品工業		△2.2	△7.8
外6業種				外6業種			

※ 化学工業は増減なし(前月比0.0)

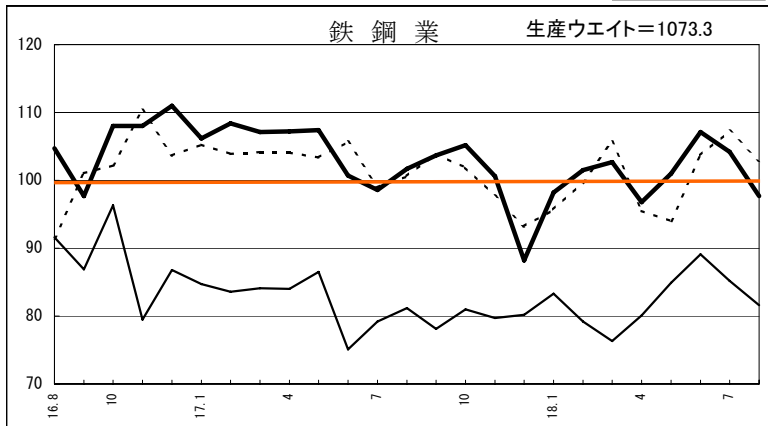
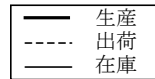
・前年同月比

(単位:%)

上	昇	増減率	寄与率	低	下	増減率	寄与率
輸送機械工業		121.2	343.2	電気機械工業		△40.1	△148.1
金属製品工業		43.5	18.9	化学工業		△7.7	△62.3
パルプ・紙・紙加工品工業		11.1	5.8	石油・石炭製品工業		△8.2	△25.6
外7業種				外6業種			

5 生産の業種別動向

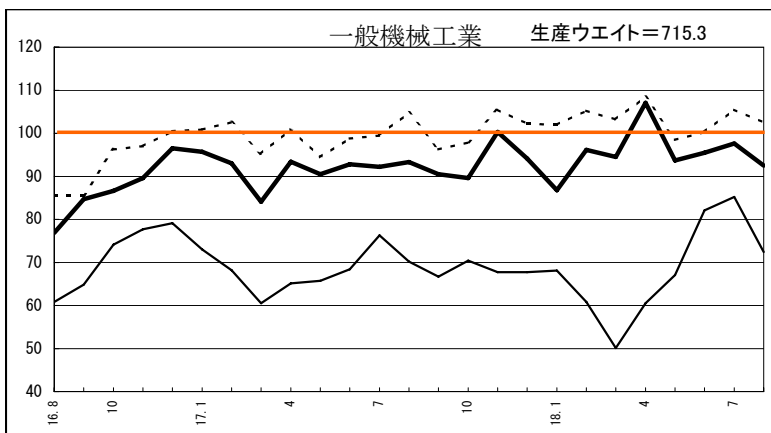
(1) 主要業種の生産動向



鉄鋼業

生産 季節調整済指数		
前月	当月	前月比
104.2	97.7	△6.2%

生産 原指数		
前年同月	当月	前年同月比
103.0	99.0	△3.9%

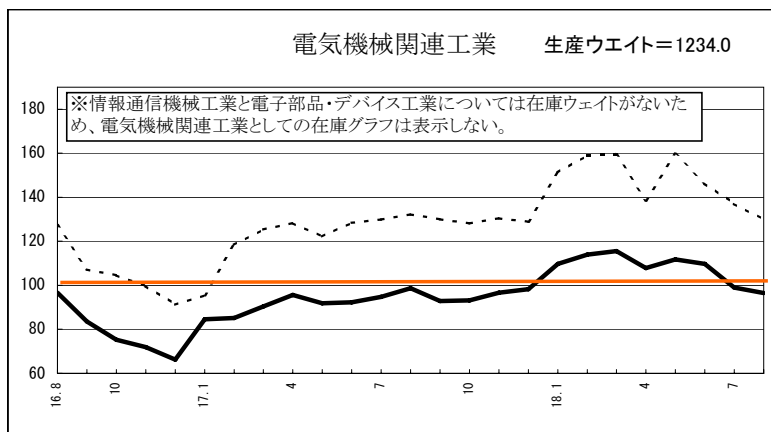


一般機械工業

生産 季節調整済指数		
前月	当月	前月比
97.6	92.5	△5.2%

生産 原指数		
前年同月	当月	前年同月比
82.5	81.8	△0.8%

工作機械は前月比で3か月ぶりの低下。
前年同月比では2か月ぶりの低下。
農業用機械は前月比で3か月連続の低下。
前年同月比では9か月ぶりの低下。



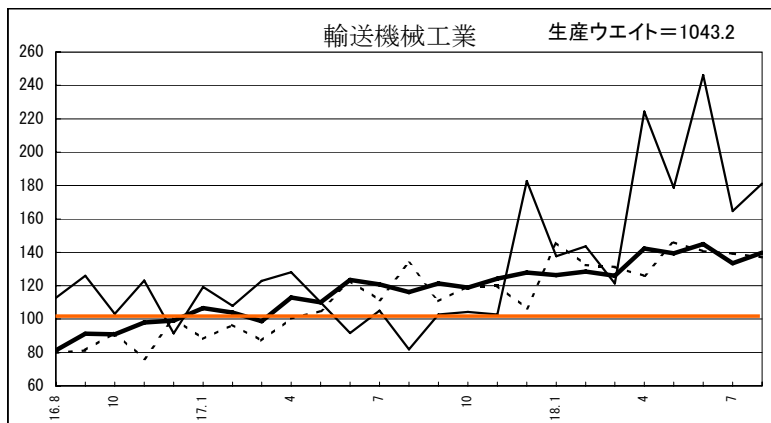
電気機械関連工業

※電気機械工業、情報通信機械工業、電子部品・デバイス工業の合計

生産 季節調整済指数		
前月	当月	前月比
99.0	96.5	△2.5%

生産 原指数		
前年同月	当月	前年同月比
101.4	99.2	△2.2%

電気機械工業は前月比で5か月連続の上昇。
前年同月比では2か月連続の低下。
情報通信機械工業は前月比で2か月連続の低下。前年同月比では2か月連続の低下。
電子部品・デバイス工業は前月比で3か月連続の低下。前年同月比では16か月連続の上昇。

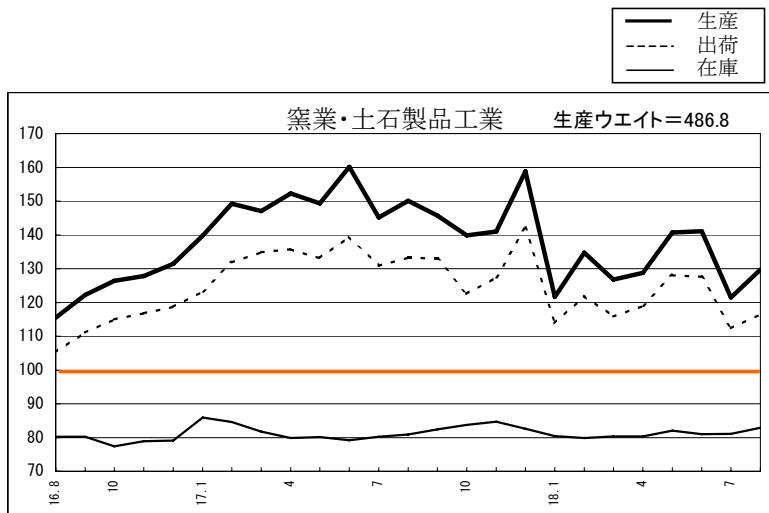


輸送機械工業

生産 季節調整済指数		
前月	当月	前月比
133.5	139.8	4.7%

生産 原指数		
前年同月	当月	前年同月比
97.4	117.2	20.3%

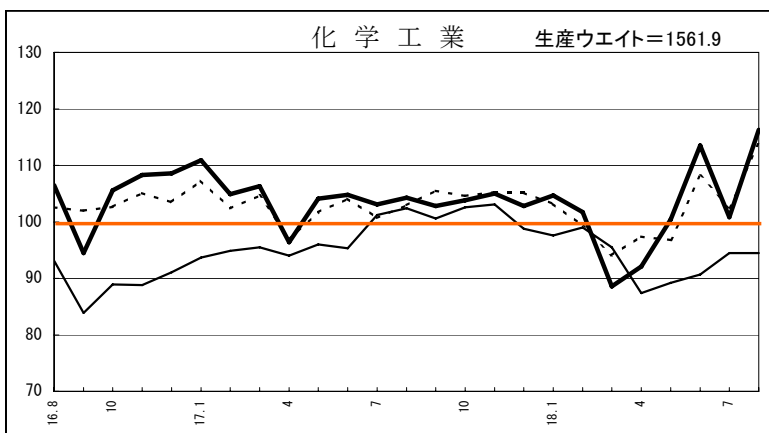
自動車工業は前月比で2か月連続の低下。
前年同月比では15か月連続の上昇。
造船業は前月比で2か月連続の上昇。
前年同月比では7か月連続の上昇。



窯業・土石製品工業

生産 季節調整済指数		
前 月	当 月	前 月 比
121.5	129.7	6.7%

生産 原指数		
前年同月	当 月	前年同月比
149.3	129.0	△13.6%

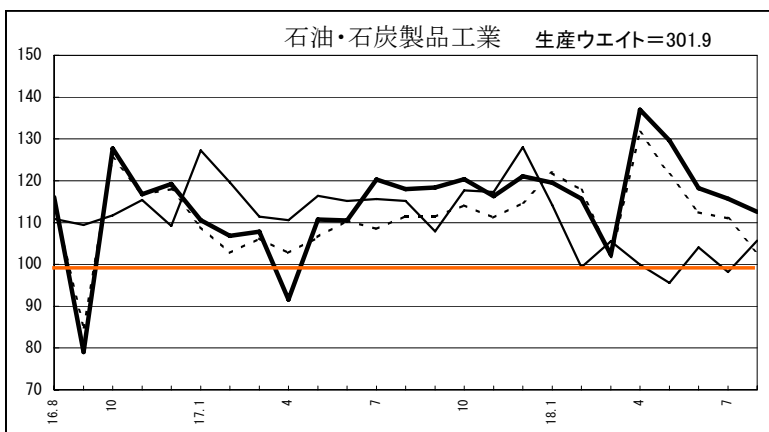


化学工業

生産 季節調整済指数		
前 月	当 月	前 月 比
100.8	116.3	15.4%

生産 原指数		
前年同月	当 月	前年同月比
108.6	121.1	11.5%

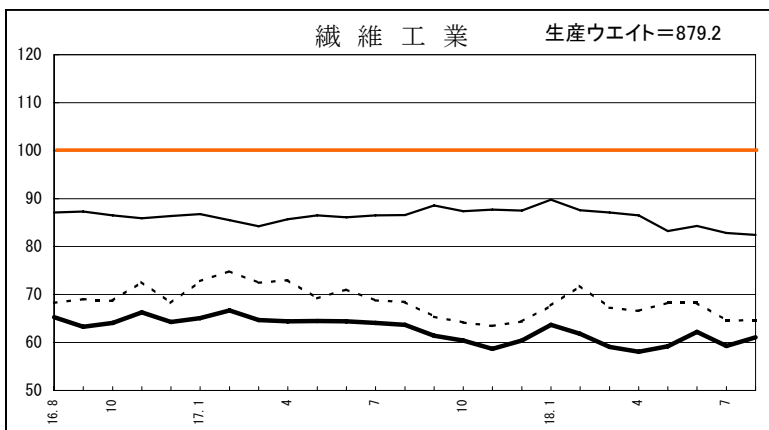
医薬品を除く化学工業は前月比で2か月ぶりの上昇。前年同月比では4か月連続の上昇。



石油・石炭製品工業

生産 季節調整済指数		
前 月	当 月	前 月 比
115.7	112.6	△2.7%

生産 原指数		
前年同月	当 月	前年同月比
120.4	114.9	△4.6%



繊維工業

生産 季節調整済指数		
前 月	当 月	前 月 比
59.3	61.1	3.0%

生産 原指数		
前年同月	当 月	前年同月比
64.3	61.7	△4.0%

繊維工業(合成繊維)は前月比で2か月連続の上昇。前年同月比では2か月連続の低下。

(2) 業種分類生産指数

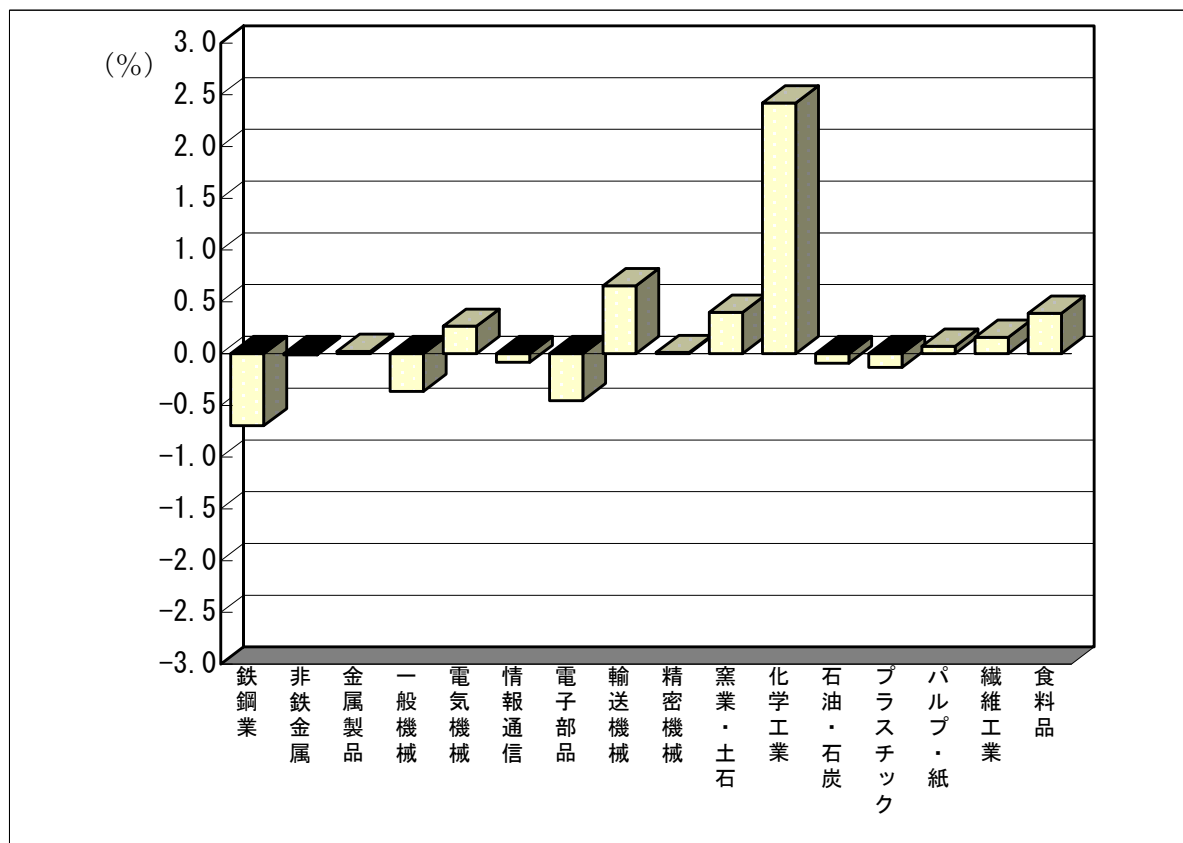
	原 指 数			季節調整済指数		
	18年7月	18年 8月	前年同月比(%)	18年7月	18年 8月	前月比(%)
鉱 工 業 総 合	105.0	100.1	1.9	101.1	102.5	1.4
製 造 工 業	r 105.0	100.1	1.8	r 101.2	102.5	1.3
鉄鋼業	107.7	99.0	△ 3.9	104.2	97.7	△ 6.2
非鉄金属工業	116.4	114.3	△ 2.4	116.9	115.9	△ 0.9
金属製品工業	r 75.1	70.0	2.5	r 69.4	70.0	0.9
一般機械工業	r 97.7	81.8	△ 0.8	r 97.6	92.5	△ 5.2
電気機械工業	61.3	61.6	△ 8.6	61.0	65.8	7.9
情報通信機械工業	r 155.4	133.2	△ 12.9	r 134.4	123.3	△ 8.3
電子部品・デバイス工業	139.2	129.0	2.6	128.1	120.6	△ 5.9
輸送機械工業	r 138.1	117.2	20.3	r 133.5	139.8	4.7
精密機械工業	52.8	51.1	△ 15.8	51.6	52.8	2.3
窯業・土石製品工業	r 118.5	129.0	△ 13.6	r 121.5	129.7	6.7
化学工業	112.9	121.1	11.5	100.8	116.3	15.4
石油・石炭製品工業	119.4	114.9	△ 4.6	115.7	112.6	△ 2.7
プラスチック製品工業	101.7	95.2	△ 6.8	99.3	96.7	△ 2.6
パルプ・紙・紙加工品工業	100.9	96.0	4.9	97.9	101.6	3.8
繊維工業	r 56.6	61.7	△ 4.0	r 59.3	61.1	3.0
食料品工業	115.7	105.5	3.0	106.8	110.9	3.8
その他の工業	91.1	84.5	0.5	88.9	88.1	△ 0.9
ゴム製品工業	112.0	98.7	0.1	108.3	106.4	△ 1.8
皮革製品工業	X	X	X	X	X	X
家具工業	50.8	46.9	△ 15.0	57.2	49.4	△ 13.6
木材・木製品工業	79.8	81.6	△ 2.5	78.0	81.0	3.8
その他製品工業	101.9	97.2	17.5	95.6	103.4	8.2
鉱 業	r 79.0	85.3	6.4	r 79.4	90.2	13.6
出 版 業	101.7	102.6	0.1	102.0	101.8	△ 0.2
公 益 事 業	104.7	125.6	32.3	90.8	101.3	11.6
産 業 総 合	r 104.9	101.4	3.4	r 101.5	102.8	1.3
(参考)電気機械関連工業	105.4	99.2	△ 2.2	99.0	96.5	△ 2.5

(参考) 電気機械関連工業＝電気機械工業、情報通信機械工業、電子部品・デバイス工業 「X」＝秘匿

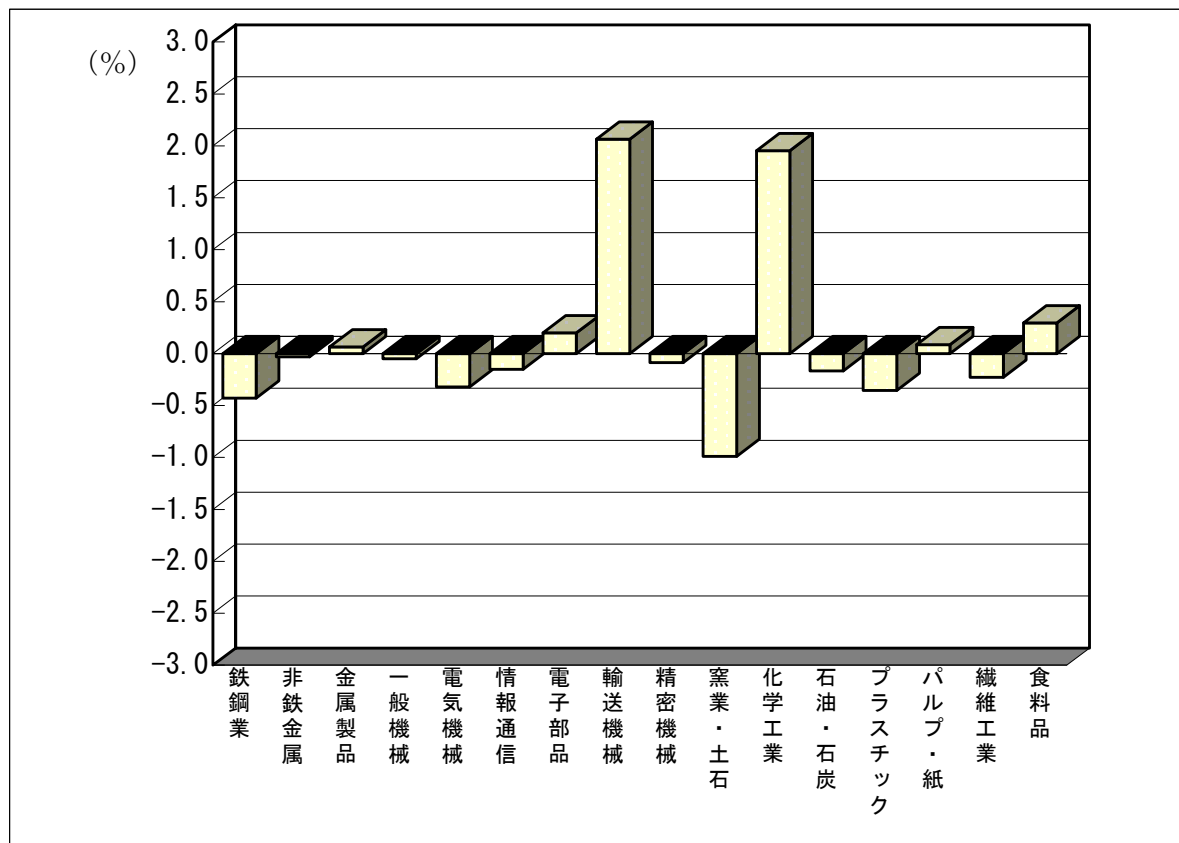
(3) 特掲業種分類生産指数

	原 指 数			季節調整済指数		
	18年7月	18年 8月	前年同月比(%)	18年7月	18年 8月	前月比(%)
農業用機械	r 95.2	69.9	△ 9.1	r 79.9	69.4	△ 13.1
工作機械	151.5	133.1	△ 7.4	143.9	126.6	△ 12.0
自動車工業	r 138.1	110.9	17.2	r 133.5	130.5	△ 2.2
造船業	138.1	130.8	26.3	136.3	160.3	17.6
化学工業(除、医薬品)	113.0	111.4	2.2	104.5	105.2	0.7
繊維工業(合成繊維)	86.5	86.8	△ 1.8	83.3	84.4	1.3

(4) 対前月寄与度グラフ(生産)



(5) 対前年同月寄与度グラフ(生産)



6 増減率の大きな業種（前月比）

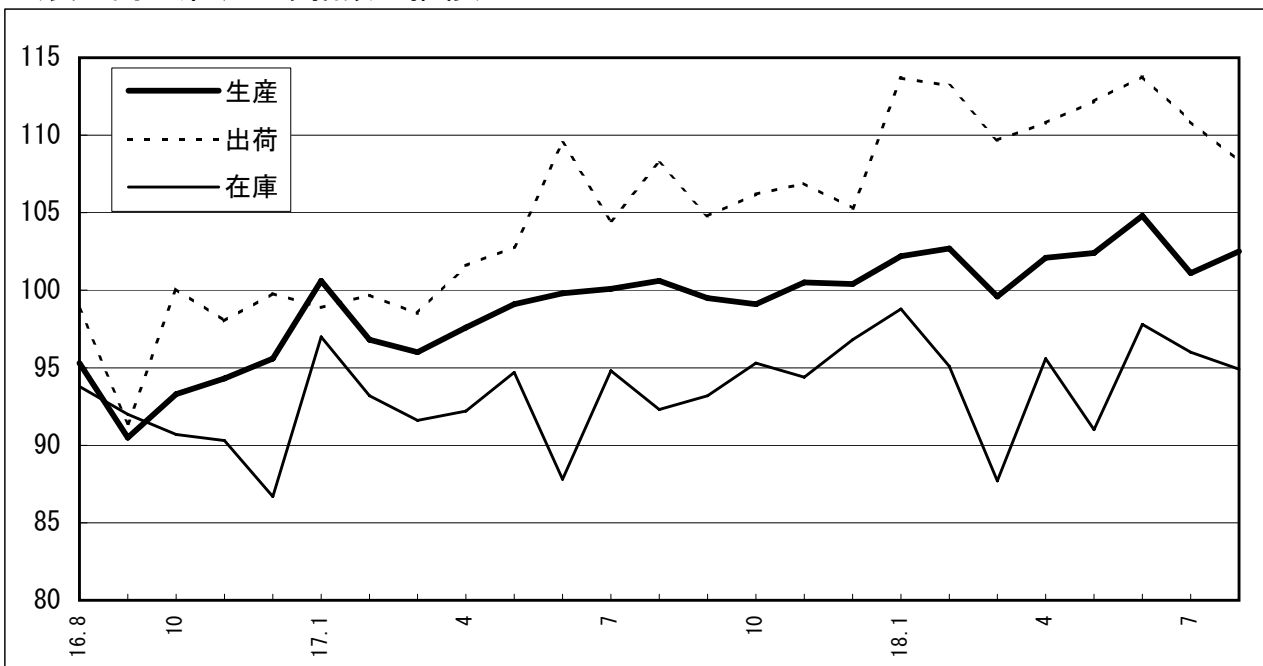
(単位:%)

	上 昇 率			低 下 率		
生 産	1	化 学 工 業	15.4	1	家 具 工 業	13.6
	2	鋳 業	13.6	2	情 報 通 信 機 械 工 業	8.3
	3	そ の 他 製 品 工 業	8.2	3	鉄 鋼 業	6.2
出 荷	1	精 密 機 械 工 業	13.7	1	家 具 工 業	19.0
	2	鋳 業	12.5	2	電 気 機 械 工 業	8.2
	3	化 学 工 業	11.1	3	石 油 ・ 石 炭 製 品 工 業	7.4
在 庫	1	非 鉄 金 属 工 業	13.0	1	そ の 他 製 品 工 業	27.8
	2	輸 送 機 械 工 業	10.0	2	一 般 機 械 工 業	15.0
	3	石 油 ・ 石 炭 製 品 工 業	7.6	3	精 密 機 械 工 業	5.0

7 特殊分類の状況（前月比）

	上 昇		低 下	
生 産	資 本 財 建 設 財	耐 久 消 費 財 非 耐 久 消 費 財	鋳工業用生産財	その他用生産財
出 荷	資 本 財 建 設 財	非 耐 久 消 費 財	耐 久 消 費 財	鋳工業用生産財 その他用生産財
在 庫	鋳工業用生産財	その他用生産財	資 本 財 建 設 財	耐 久 消 費 財 非 耐 久 消 費 財

(表 岡山県鋳工業指数の推移)



8 鋳工業指数（鋳工業総合）の動き

(季節調整済)

区 分	生 産		出 荷		在 庫	
	岡山県	全 国	岡山県	全 国	岡山県	全 国
平成12年Ⅰ期	99.5	97.2	99.5	96.9	101.2	100.2
Ⅱ	100.3	99.7	102.6	100.1	100.3	99.9
Ⅲ	100.4	100.4	100.0	100.7	98.8	99.1
Ⅳ	99.1	101.8	97.4	101.3	99.6	101.0
平成13年Ⅰ期	98.3	98.5	98.2	98.4	102.9	102.5
Ⅱ	97.9	95.1	97.4	95.5	102.9	104.6
Ⅲ	96.9	90.9	97.2	91.8	103.6	102.7
Ⅳ	97.0	88.5	100.7	89.3	98.9	100.4
平成14年Ⅰ期	95.0	89.2	98.7	90.5	96.0	96.2
Ⅱ	99.8	91.8	102.2	93.7	94.0	92.7
Ⅲ	102.6	93.4	106.5	94.6	94.3	92.5
Ⅳ	104.2	93.8	108.4	95.3	94.7	92.3
平成15年Ⅰ期	100.6	94.0	104.5	95.8	94.0	90.9
Ⅱ	99.6	93.6	104.6	95.9	96.4	90.5
Ⅲ	99.6	94.5	104.2	96.7	97.4	90.9
Ⅳ	97.4	98.2	104.4	100.6	95.8	89.8
平成16年Ⅰ期	100.3	98.9	104.2	100.7	96.5	89.9
Ⅱ	99.7	100.8	105.6	103.3	94.0	90.0
Ⅲ	95.2	100.7	98.0	103.0	93.4	91.5
Ⅳ	94.4	99.8	99.3	102.1	89.2	89.5
平成17年Ⅰ期	97.8	101.2	99.0	102.3	93.9	92.0
Ⅱ	98.8	101.1	104.6	103.5	91.6	92.3
Ⅲ	100.1	100.6	105.8	104.1	93.4	94.1
Ⅳ	100.0	103.4	106.1	106.5	95.5	94.3
平成18年Ⅰ期	101.5	104.0	112.2	106.6	93.9	95.0
Ⅱ	103.1	104.9	112.3	108.8	94.8	94.0
平成17年4月	97.6	101.7	101.6	104.6	92.2	92.1
5	99.1	100.9	102.8	102.3	94.7	92.2
6	99.8	100.8	109.5	103.6	87.8	92.3
7	100.1	99.9	104.5	103.2	94.8	92.6
8	100.6	100.9	108.2	104.8	92.3	93.7
9	99.5	101.1	104.8	104.2	93.2	94.1
10	99.1	101.6	106.2	105.4	95.3	92.6
11	100.5	103.6	106.9	106.6	94.4	94.2
12	100.4	104.9	105.3	107.6	96.8	94.3
平成18年1月	102.2	104.8	113.7	107.8	98.8	94.6
2	102.7	103.5	113.2	105.6	95.1	94.8
3	99.6	103.7	109.7	106.5	87.7	95.0
4	102.1	105.1	110.8	109.3	95.6	94.8
5	102.4	103.7	112.2	107.8	91.0	93.4
6	104.8	105.9	113.8	109.2	97.8	94.0
7	101.1	104.9	r 110.9	r 108.7	96.0	r 93.3
8	102.5	106.9	108.3	111.4	94.9	94.2

作 成 要 領

- 1 基 準 年 次 平成12年=100
- 2 業 種 分 類 原則として日本標準産業分類に基づいており、「飲料・たばこ・飼料製造業」は「食料品製造業」に、「衣服・その他の繊維製品製造業」と化学工業のうち「化学繊維製造業」は「繊維工業」へ組み替えています。
- 3 特 殊 分 類 採用品目を用途別に組み替えています。
- 4 採 用 品 目 生産指数は303品目(ただし、出荷指数は300品目、在庫指数は209品目)
- 5 算 式 ラスパイレス算式(基準時固定加重算術平均法)
- 6 ウ エ イ ト 基準年次の付加価値額、出荷額及び在庫額の構成比
- 7 資 料 生産・出荷・在庫数量は主として生産動態統計調査などの既存資料を利用し、既存資料のない61品目については、直接調査により資料を収集しました。
- 8 季 節 調 整 季節調整方法は、生産・出荷についてはセンサス局法X-12-ARIMA、在庫についてはセンサス局法X-12-ARIMAの中のX-11デフォルトを使用しています。
- 9 符 号 平成18年8月分は速報値です。翌月訂正を行うことがあります。訂正を行ったものには r を付記しています。

この岡山県鉱工業生産・出荷・在庫指数についてのお問い合わせは、下記までお願いいたします。

〒 700-8570(専用郵便番号)

岡山県企画振興部統計管理課 経済統計班

TEL 代 表 086-224-2111(内線2357)

班直通 086-226-7261

<http://www.pref.okayama.jp/kikaku/toukei/toukei.htm>

岡山県鋳工業生産・出荷・在庫指数（別冊）

平成12年基準

指 数 表

平成18年 8月分

表1 業種分類生産指数

(2006年(平成18年)8月分)

分類	ウェイト	原 指 数						季節調整済指数				
		2005年 H17平均	2006年 18年6月	2006年 18年7月	2006年 18年 8月	前月比	前年 同月比	2006年 18年6月	2006年 18年7月	2006年 18年 8月	前月比	対前月 上昇寄与率
鉱工業総合	10,000.0	99.0	107.7	105.0	100.1	△ 4.7	1.9	104.8	101.1	102.5	1.4	100.0
製造工業	9,990.1	99.0	107.7	r 105.0	100.1	△ 4.7	1.8	104.8	r 101.2	102.5	1.3	92.8
鉄鋼業	1,073.3	102.8	107.0	107.7	99.0	△ 8.1	△ 3.9	107.1	104.2	97.7	△ 6.2	△ 49.8
非鉄金属工業	109.2	114.9	115.2	116.4	114.3	△ 1.8	△ 2.4	115.1	116.9	115.9	△ 0.9	△ 0.8
金属製品工業	379.9	72.1	73.8	r 75.1	70.0	△ 6.8	2.5	74.3	r 69.4	70.0	0.9	1.6
一般機械工業	715.3	92.3	99.7	r 97.7	81.8	△ 16.3	△ 0.8	95.5	r 97.6	92.5	△ 5.2	△ 26.1
電気機械工業	551.0	61.7	57.9	61.3	61.6	0.5	△ 8.6	59.7	61.0	65.8	7.9	18.9
情報通信機械工業	77.2	137.2	221.1	r 155.4	133.2	△ 14.3	△ 12.9	188.5	r 134.4	123.3	△ 8.3	△ 6.1
電子部品・デバイス工業	605.8	114.9	152.0	139.2	129.0	△ 7.3	2.6	143.1	128.1	120.6	△ 5.9	△ 32.5
輸送機械工業	1,043.2	115.3	137.2	r 138.1	117.2	△ 15.1	20.3	145.0	r 133.5	139.8	4.7	46.9
精密機械工業	88.8	59.4	50.1	52.8	51.1	△ 3.2	△ 15.8	59.8	51.6	52.8	2.3	0.8
窯業・土石製品工業	486.8	147.3	133.5	r 118.5	129.0	8.9	△ 13.6	141.1	r 121.5	129.7	6.7	28.5
化学工業	1,561.9	104.2	118.7	112.9	121.1	7.3	11.5	113.5	100.8	116.3	15.4	172.9
石油・石炭製品工業	301.9	112.3	125.8	119.4	114.9	△ 3.8	△ 4.6	118.2	115.7	112.6	△ 2.7	△ 6.7
プラスチック製品工業	513.0	102.8	100.6	101.7	95.2	△ 6.4	△ 6.8	100.2	99.3	96.7	△ 2.6	△ 9.5
パルプ・紙・紙加工品工業	194.6	97.8	102.3	100.9	96.0	△ 4.9	4.9	99.0	97.9	101.6	3.8	5.1
繊維工業	879.2	63.1	60.7	r 56.6	61.7	9.0	△ 4.0	62.2	r 59.3	61.1	3.0	11.3
食料品工業	950.0	103.1	110.9	115.7	105.5	△ 8.8	3.0	103.2	106.8	110.9	3.8	27.8
その他の工業	459.0	86.4	91.3	91.1	84.5	△ 7.2	0.5	91.1	88.9	88.1	△ 0.9	△ 2.6
ゴム製品工業	179.1	101.7	111.4	112.0	98.7	△ 11.9	0.1	108.1	108.3	106.4	△ 1.8	△ 2.4
皮革製品工業	X	57.8	X	X	X	X	X	X	X	X	X	X
家具工業	X	52.8	50.9	50.8	46.9	△ 7.7	△ 15.0	54.2	57.2	49.4	△ 13.6	△ 4.6
木材・木製品工業	108.1	83.1	84.4	79.8	81.6	2.3	△ 2.5	87.8	78.0	81.0	3.8	2.3
その他製品工業	84.9	92.6	98.8	101.9	97.2	△ 4.6	17.5	90.6	95.6	103.4	8.2	4.7
鉱業	9.9	85.0	88.6	r 79.0	85.3	8.0	6.4	90.1	r 79.4	90.2	13.6	0.8
出版業	125.7	101.8	101.7	101.7	102.6	0.9	0.1	102.1	102.0	101.8	△ 0.2	—
公益事業	540.0	90.7	83.2	104.7	125.6	20.0	32.3	74.5	90.8	101.3	11.6	—
産業総合	10,665.7	98.6	106.4	r 104.9	101.4	△ 3.3	3.4	103.7	r 101.5	102.8	1.3	—
(参考)電気機械関連工業	1,234.0	92.5	114.3	105.4	99.2	△ 5.9	△ 2.2	109.7	99.0	96.5	△ 2.5	—

(参考)電気機械関連工業＝電気機械工業、情報通信機械工業、電子部品・デバイス工業 「X」＝秘匿

表2 業種分類出荷指数

(2006年(平成18年)8月分)

分類	ウェイト	原 指 数						季 節 調 整 済 指 数				
		2005年 H17平均	2006年 18年6月	2006年 18年7月	2006年 18年 8月	前月比	前 年 同月比	2006年 18年6月	2006年 18年7月	2006年 18年 8月	前月比	対 前 月 上昇寄与率
鉄 工 業 総 合	10,000.0	103.8	115.0	r 113.5	103.5	△ 8.8	0.1	113.8	r 110.9	108.3	△ 2.3	△ 100.0
製 造 工 業	9,996.7	103.8	115.0	r 113.5	103.5	△ 8.8	0.1	113.8	r 110.9	108.3	△ 2.3	△ 100.0
鉄鋼業	960.3	101.7	105.8	r 109.0	101.1	△ 7.2	2.3	103.7	r 107.3	102.9	△ 4.1	△ 16.3
非鉄金属工業	82.2	114.3	120.9	120.0	105.3	△ 12.3	△ 5.2	118.0	116.7	114.4	△ 2.0	△ 0.7
金属製品工業	276.4	83.9	82.9	r 86.3	79.0	△ 8.5	△ 6.1	74.4	r 76.5	72.1	△ 5.8	△ 4.7
一般機械工業	541.1	99.4	109.0	r 106.8	92.6	△ 13.3	△ 2.2	100.3	r 105.5	102.5	△ 2.8	△ 6.2
電気機械工業	540.1	109.7	120.2	113.6	101.5	△ 10.7	△ 5.4	107.5	118.9	109.1	△ 8.2	△ 20.4
情報通信機械工業	59.0	85.5	137.3	r 96.7	83.0	△ 14.2	△ 12.8	118.9	r 83.3	78.6	△ 5.6	△ 1.1
電子部品・デバイス工業	629.7	141.6	192.9	172.1	158.1	△ 8.1	1.0	181.5	157.0	148.5	△ 5.4	△ 20.6
輸送機械工業	1,552.9	108.1	126.4	r 139.5	104.2	△ 25.3	2.7	140.8	r 139.3	137.1	△ 1.6	△ 13.1
精密機械工業	45.8	63.7	54.1	54.9	60.4	10.0	4.3	55.1	58.6	66.6	13.7	1.4
窯業・土石製品工業	312.8	131.7	121.2	108.4	116.2	7.2	△ 12.6	127.6	112.4	116.5	3.6	4.9
化学工業	1,312.7	103.3	116.8	110.3	115.4	4.6	10.5	108.2	102.5	113.9	11.1	57.6
石油・石炭製品工業	1,325.7	108.9	120.9	114.5	104.4	△ 8.8	△ 7.9	112.5	111.0	102.8	△ 7.4	△ 41.8
プラスチック製品工業	368.7	92.6	94.2	r 93.6	87.2	△ 6.8	△ 5.6	94.5	r 90.3	89.7	△ 0.7	△ 0.9
パルプ・紙・紙加工品工業	158.1	94.6	98.9	94.1	91.1	△ 3.2	△ 0.4	97.2	92.4	95.3	3.1	1.8
繊維工業	604.1	69.3	59.3	r 53.7	55.4	3.2	△ 5.5	68.3	r 64.6	64.7	0.2	0.2
食料品工業	851.1	99.5	108.5	r 112.5	109.0	△ 3.1	5.2	98.9	r 104.9	107.7	2.7	9.2
その他の工業	376.0	86.3	88.5	94.8	89.3	△ 5.8	5.6	88.4	92.0	91.7	△ 0.3	△ 0.4
ゴム製品工業	135.9	106.0	116.3	117.4	105.8	△ 9.9	2.1	114.9	112.8	113.9	1.0	0.6
皮革製品工業	X	58.0	X	X	X	X	X	X	X	X	X	X
家具工業	X	49.6	47.2	46.0	46.1	0.2	△ 21.3	52.5	53.7	43.5	△ 19.0	△ 2.2
木材・木製品工業	103.0	82.3	84.6	81.8	84.5	3.3	6.3	88.0	80.5	84.1	4.5	1.4
その他製品工業	78.3	84.4	76.3	108.6	99.6	△ 8.3	28.2	69.9	96.5	98.1	1.7	0.5
鉄 業	3.3	87.4	90.8	r 81.6	85.0	4.2	4.3	93.0	r 80.8	90.9	12.5	0.1
出 版 業	33.4	101.8	101.7	101.7	102.6	0.9	0.1	102.1	102.0	101.8	△ 0.2	—
公 益 事 業	218.7	98.2	86.8	r 105.9	127.6	20.5	29.8	83.2	r 108.3	110.0	1.6	—
産 業 総 合	10,252.1	103.6	114.4	r 113.3	104.0	△ 8.2	0.7	113.3	r 111.2	108.3	△ 2.6	—
(参考)電気機械関連工業	1,228.8	124.9	158.3	142.8	129.6	△ 9.2	△ 1.7	146.2	137.0	130.0	△ 5.1	—

(参考)電気機械関連工業＝電気機械工業、情報通信機械工業、電子部品・デバイス工業 「X」＝秘匿

表3 業種分類在庫指数

(2006年(平成18年)8月分)

分類	ウェイト	原 指 数						季 節 調 整 済 指 数				
		2005年 H17平均	2006年 18年6月	2006年 18年7月	2006年 18年 8月	前月比	前 年 同月比	2006年 18年6月	2006年 18年7月	2006年 18年 8月	前月比	対 前 月 上昇寄与率
鉄 工 業 総 合	10,000.0	93.6	95.0	96.4	98.0	1.7	2.8	97.8	96.0	94.9	△ 1.1	△ 100.0
製 造 工 業	9,975.8	93.6	94.9	r 96.3	97.9	1.7	2.7	97.7	r 95.8	94.8	△ 1.0	△ 90.7
鉄鋼業	919.9	81.4	89.5	86.1	86.1	0.0	0.6	89.1	85.2	81.6	△ 4.2	△ 30.1
非鉄金属工業	72.4	119.4	77.2	61.1	83.4	36.5	△ 29.7	72.1	66.3	74.9	13.0	5.7
金属製品工業	162.9	96.0	112.7	109.7	103.6	△ 5.6	43.5	115.9	113.7	120.6	6.1	10.2
一般機械工業	630.3	68.2	79.1	r 79.2	66.4	△ 16.2	3.1	82.1	r 85.2	72.4	△ 15.0	△ 73.3
電気機械工業	544.6	136.4	70.4	102.7	109.8	6.9	△ 40.1	77.3	91.5	93.0	1.6	7.4
情報通信機械工業	0.0	-	-	-	-	-	-	-	-	-	-	-
電子部品・デバイス工業	0.0	-	-	-	-	-	-	-	-	-	-	-
輸送機械工業	900.5	112.6	193.5	182.0	187.8	3.2	121.2	246.1	164.7	181.1	10.0	134.3
精密機械工業	218.1	53.7	49.0	50.4	50.2	△ 0.4	△ 11.9	54.7	55.5	52.7	△ 5.0	△ 5.6
窯業・土石製品工業	580.8	82.2	81.4	82.8	82.8	0.0	2.5	81.0	81.1	82.9	2.2	9.5
化学工業	2,103.5	98.1	88.7	92.7	95.7	3.2	△ 7.7	90.7	94.5	94.5	0.0	0.0
石油・石炭製品工業	676.3	116.6	104.0	103.0	113.5	10.2	△ 8.2	104.1	98.2	105.7	7.6	46.1
プラスチック製品工業	495.6	86.1	85.8	r 86.2	84.9	△ 1.5	△ 0.4	86.5	r 86.7	86.6	△ 0.1	△ 0.5
パルプ・紙・紙加工品工業	154.7	91.6	93.9	101.1	100.7	△ 0.4	11.1	88.7	93.4	97.9	4.8	6.3
繊維工業	1,641.0	86.7	75.9	r 77.3	81.9	6.0	△ 4.8	84.3	r 82.8	82.4	△ 0.5	△ 6.0
食料品工業	450.1	84.4	92.1	r 93.1	82.0	△ 11.9	△ 6.6	86.9	r 85.1	83.2	△ 2.2	△ 7.8
その他の工業	425.1	81.1	94.9	91.5	89.2	△ 2.5	4.9	93.7	89.5	87.5	△ 2.2	△ 7.7
ゴム製品工業	132.4	121.6	136.3	133.6	132.8	△ 0.6	4.3	136.8	133.1	132.0	△ 0.8	△ 1.3
皮革製品工業	X	0.0	X	X	X	X	X	X	X	X	X	X
家具工業	X	10.6	11.3	11.8	11.2	△ 5.1	15.5	11.7	11.3	12.0	6.2	0.5
木材・木製品工業	131.9	121.4	140.2	136.6	135.1	△ 1.1	9.0	141.1	137.5	132.2	△ 3.9	△ 6.4
その他製品工業	70.1	22.8	42.1	33.3	24.2	△ 27.3	△ 23.2	37.2	27.3	19.7	△ 27.8	△ 4.8
鉄 業	24.2	93.7	108.1	107.2	111.8	4.3	12.8	106.1	108.8	109.7	0.8	0.2
出 版 業	0.0	-	-	-	-	-	-	-	-	-	-	-
公 益 事 業	0.0	-	-	-	-	-	-	-	-	-	-	-
産 業 総 合	10,000.0	93.6	95.0	96.4	98.0	1.7	2.8	97.8	96.0	94.9	△ 1.1	-
(参考)電気機械関連工業	544.6	136.4	70.4	102.7	109.8	6.9	△ 40.1	77.3	91.5	93.0	1.6	-

(参考)電気機械関連工業=電気機械工業、情報通信機械工業、電子部品・デバイス工業 「X」=秘匿

表4 特殊分類 生産・出荷・在庫 指数

(2006年(平成18年)8月分)

分 類	ウェイト	原 指 数						季 節 調 整 済 指 数					
		2005年 H17平均	2006年 18年6月	2006年 18年7月	2006年 18年 8月	前月比	前 年 同月比	2006年 18年6月	2006年 18年7月	2006年 18年 8月	前月比	対 前 月 上昇寄与率	
生 産	鉱工業総合	10,000.0	99.0	107.7	105.0	100.1	△ 4.7	1.9	104.8	101.1	102.5	1.4	100.0
	最終需要財	4,296.7	91.5	97.8	r 92.3	90.5	△ 2.0	2.0	94.4	r 90.1	95.3	5.8	159.6
	投資財	1,763.2	101.9	102.7	r 96.4	91.4	△ 5.2	△ 3.9	103.4	r 96.2	98.0	1.9	22.7
	資本財	929.8	85.4	94.3	r 91.7	75.4	△ 17.8	4.9	92.1	r 90.6	90.6	0.0	0.0
	建設財	833.4	120.3	112.0	r 101.6	109.3	7.6	△ 9.7	118.6	r 103.6	107.7	4.0	24.4
	消費財	2,533.5	84.2	94.4	89.5	89.9	0.4	6.8	87.2	85.3	93.2	9.3	143.0
	耐久消費財	827.2	82.0	91.5	88.7	79.5	△ 10.4	△ 5.7	93.8	86.1	86.9	0.9	4.7
	非耐久消費財	1,706.3	85.2	95.8	r 89.9	94.9	5.6	12.7	86.2	r 83.4	95.9	15.0	152.3
	生産財	5,703.3	104.7	115.1	114.5	107.4	△ 6.2	1.8	114.2	110.2	108.6	△ 1.5	△ 65.2
	鉱工業用生産財 その他用生産財	5,413.1 290.2	104.5 108.2	115.3 110.9	115.0 105.3	107.8 98.8	△ 6.3 △ 6.2	2.1 △ 4.1	114.6 106.0	110.4 105.7	108.7 103.7	△ 1.5 △ 1.9	△ 65.7 △ 4.1
出 荷	鉱工業総合	10,000.0	103.8	115.0	r 113.5	103.5	△ 8.8	0.1	113.8	r 110.9	108.3	△ 2.3	△ 100.0
	最終需要財	4,496.9	98.1	106.4	r 106.9	95.9	△ 10.3	0.3	107.6	r 108.1	105.8	△ 2.1	△ 39.8
	投資財	1,537.9	96.9	103.6	r 102.4	92.2	△ 10.0	△ 1.8	106.3	r 101.5	101.3	△ 0.2	△ 1.2
	資本財	855.1	91.6	105.5	r 109.6	86.8	△ 20.8	△ 0.5	107.2	r 105.9	105.9	0.0	0.0
	建設財	682.8	103.6	101.3	r 93.5	99.0	5.9	△ 3.2	106.4	r 94.1	98.1	4.3	10.5
	消費財	2,959.0	98.7	107.9	r 109.2	97.8	△ 10.4	1.5	107.7	r 110.0	108.0	△ 1.8	△ 22.8
	耐久消費財	1,223.8	110.0	120.9	129.5	101.0	△ 22.0	△ 7.2	125.3	135.6	121.5	△ 10.4	△ 66.4
	非耐久消費財	1,735.2	90.8	98.7	r 94.9	95.6	0.7	9.0	93.2	r 93.8	98.9	5.4	34.0
	生産財	5,503.1	108.4	122.0	r 118.8	109.6	△ 7.7	△ 0.2	117.7	r 113.8	110.8	△ 2.6	△ 63.5
	鉱工業用生産財 その他用生産財	4,826.8 676.3	108.4 108.7	122.3 120.0	r 119.4 114.8	110.3 104.8	△ 7.6 △ 8.7	0.7 △ 5.9	118.7 106.7	r 114.6 108.0	111.9 101.2	△ 2.4 △ 6.3	△ 50.1 △ 17.7
在 庫	鉱工業総合	10,000.0	93.6	95.0	96.4	98.0	1.7	2.8	97.8	96.0	94.9	△ 1.1	△ 100.0
	最終需要財	4,902.5	92.1	98.2	r 100.8	101.4	0.6	9.9	107.7	r 99.1	97.2	△ 1.9	△ 84.7
	投資財	1,689.3	81.5	95.1	r 92.9	87.4	△ 5.9	18.8	100.7	r 94.8	89.8	△ 5.3	△ 76.8
	資本財	1,101.1	81.6	99.5	r 93.9	86.6	△ 7.8	22.7	110.6	r 95.3	92.5	△ 2.9	△ 28.0
	建設財	588.2	81.3	87.0	91.0	88.9	△ 2.3	12.0	86.2	90.5	87.2	△ 3.6	△ 17.6
	消費財	3,213.2	97.6	99.8	r 105.0	108.8	3.6	6.7	109.6	r 102.1	101.4	△ 0.7	△ 20.4
	耐久消費財	1,209.6	114.1	134.4	145.1	152.1	4.8	22.9	154.4	131.6	130.2	△ 1.1	△ 15.4
	非耐久消費財	2,003.6	87.7	78.9	r 80.8	82.7	2.4	△ 7.0	86.7	r 84.0	82.6	△ 1.7	△ 25.5
	生産財	5,097.5	95.1	91.8	92.1	94.6	2.7	△ 3.7	92.5	92.2	92.8	0.7	27.8
	鉱工業用生産財 その他用生産財	4,825.9 271.6	93.7 120.2	90.4 118.2	90.8 114.5	93.6 113.5	3.1 △ 0.9	△ 2.5 △ 16.8	91.2 114.2	91.2 105.7	92.0 105.8	0.9 0.1	35.1 0.2