

平成 18 年 10 月 分

岡山県鉱工業生産・出荷・在庫指数 [速報]

平成 12 年 基 準

— 岡山県鉱工業生産指数が前年同月比で再び上昇 —

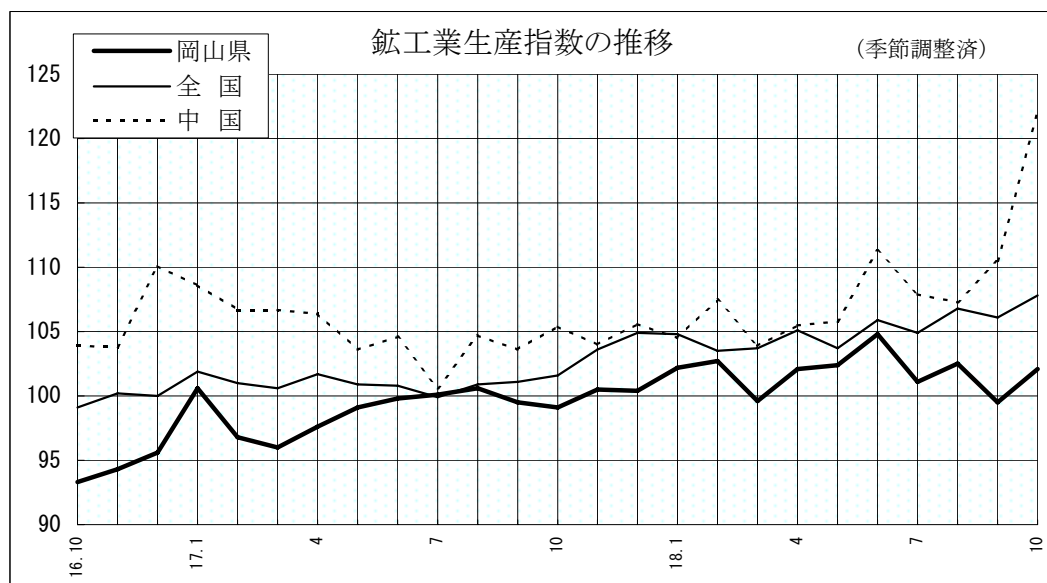
10月の岡山県鉱工業生産指数は、前月比で上昇し、前月9月で14か月ぶりに低下した前年同月比も大きく上昇に転じた。また、全国、中国ブロックの生産指数は過去最高値を更新した。

生産指数からみる岡山県の生産は、全国、中国ブロックと同様に、前月比、前年同月比ともに上昇していることから、堅調である。

鉱工業指数・増減率

区 分	生 産	出 荷	在 庫
季節調整済指数	(99.5)	(105.6)	(94.0)
岡山県	102.1	107.8	102.1
全 国	107.8	110.1	95.7
中 国 ブロック	122.1	112.8	97.1
前月比 (%) 季節調整済指数	(△ 2.9)	(△ 2.5)	(△ 0.8)
岡山県	2.6	2.1	8.6
全 国	1.6	1.3	0.8
中 国 ブロック	10.5	6.7	4.2
前年同月比 (%) 原指数	(△ 0.3)	(0.2)	(0.9)
岡山県	4.0	2.5	7.1
全 国	7.4	5.6	3.3
中 国 ブロック	17.1	3.3	5.7

注: ()内は前月の確報値



平成18年10月の鉱工業活動動向

1 概 況

平成18年10月の鉱工業生産指数（平成12年＝100、季節調整済）は102.1で、前月比2.6%の上昇となった。

前月比では生産、出荷、在庫とも上昇し、前年同月比でも、生産、出荷、在庫とも上昇した。

業種別生産をみると、前月比上昇は一般機械工業、輸送機械工業、電子部品・デバイス工業など13業種、前月比低下は化学工業、繊維工業、食料品工業など8業種となった。

2 生産動向

前月比で2か月ぶりの上昇、前年同月比でも2か月ぶりの上昇となった。

(1) 寄与率の大きな業種

・前月比

(単位:%)

上 昇	増 減 率	寄 与 率	低 下	増 減 率	寄 与 率
一 般 機 械 工 業	21.3	49.8	化 学 工 業	△ 5.6	△ 37.2
輸 送 機 械 工 業	7.9	41.7	繊 維 工 業	△ 12.7	△ 27.1
電 子 部 品 ・ デ バ イ ス 工 業	10.1	27.5	食 料 品 工 業	△ 4.2	△ 16.4
外 10業種			外 5業種		

・前年同月比

(単位:%)

上 昇	増 減 率	寄 与 率	低 下	増 減 率	寄 与 率
輸 送 機 械 工 業	20.1	65.5	窯 業 ・ 土 石 製 品 工 業	△ 8.6	△ 15.5
一 般 機 械 工 業	16.7	26.1	食 料 品 工 業	△ 4.9	△ 12.8
鉄 鋼 業	7.1	19.9	繊 維 工 業	△ 8.0	△ 10.8
外 7業種			外 8業種		

(2) 産業別動向

① 素材型産業

前月比で2か月ぶりの低下、前年同月比でも2か月ぶりの低下となった。

上昇した業種(前年同月比):鉄鋼業、非鉄金属工業

低下した業種(前年同月比):パルプ・紙・紙加工品工業、窯業・土石製品工業、化学工業(除、医薬品)、
繊維工業(合成繊維)

② 加工・組立型産業

前月比で2か月ぶりの上昇、前年同月比では18か月連続の上昇となった。

上昇した業種(前年同月比):一般機械工業、電気機械工業、電子部品・デバイス工業、情報通信機械工業、
輸送機械工業(自動車工業)、輸送機械工業(造船業)

低下した業種(前年同月比):精密機械工業

3 出荷動向

前月比で4か月ぶりの上昇、前年同月比では15か月連続の上昇となった。

[寄与率の大きな業種]

・前月比

(単位:%)

上 昇	増 減 率	寄 与 率	低 下	増 減 率	寄 与 率
石油・石炭製品工業	16.5	93.4	輸送機械工業	△ 14.3	△ 140.5
一般機械工業	25.2	57.6	繊維工業	△ 2.2	△ 3.8
電子部品・デバイス工業	12.3	50.1	金属製品工業	△ 3.3	△ 3.4
外 11業種			外 4業種		

・前年同月比

(単位:%)

上 昇	増 減 率	寄 与 率	低 下	増 減 率	寄 与 率
一般機械工業	21.0	39.5	石油・石炭製品工業	△ 3.3	△ 17.7
化学工業	6.6	32.6	窯業・土石製品工業	△ 5.8	△ 8.8
電子部品・デバイス工業	6.8	24.0	繊維工業	△ 3.4	△ 4.5
外 8業種			外 6業種		

※輸送機械工業は増減なし(前年同月比0.0)

4 在庫動向

前月比で4か月ぶりの上昇、前年同月比では5か月連続の上昇となった。

[寄与率の大きな業種]

・前月比

(単位:%)

上 昇	増 減 率	寄 与 率	低 下	増 減 率	寄 与 率
輸送機械工業	81.0	121.7	化学工業	△ 3.5	△ 8.8
鉄鋼業	21.5	20.0	一般機械工業	△ 14.0	△ 8.2
電気機械工業	10.3	4.6	繊維工業	△ 3.7	△ 6.5
外 5業種			外 8業種		

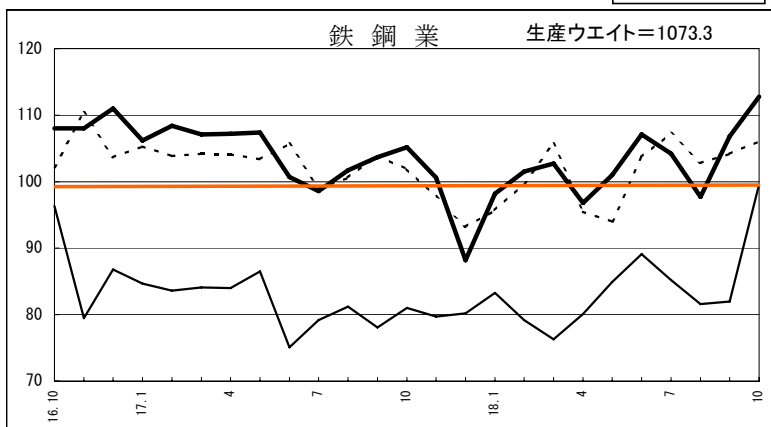
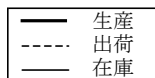
・前年同月比

(単位:%)

上 昇	増 減 率	寄 与 率	低 下	増 減 率	寄 与 率
輸送機械工業	134.7	180.9	電気機械工業	△ 49.4	△ 60.7
鉄鋼業	23.0	24.9	化学工業	△ 8.5	△ 26.6
金属製品工業	19.9	3.5	繊維工業	△ 5.2	△ 11.6
外 7業種			外 6業種		

5 生産の業種別動向

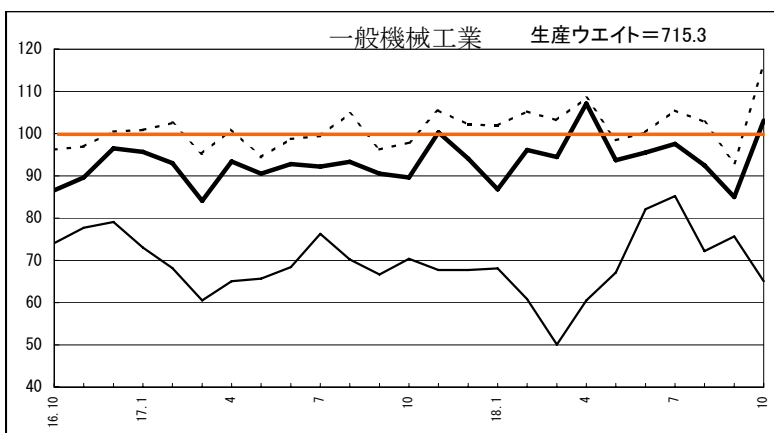
(1) 主要業種の生産動向



鉄鋼業

生産 季節調整済指数		
前月	当月	前月比
106.8	112.8	5.6%

生産 原指数		
前年同月	当月	前年同月比
103.5	110.9	7.1%

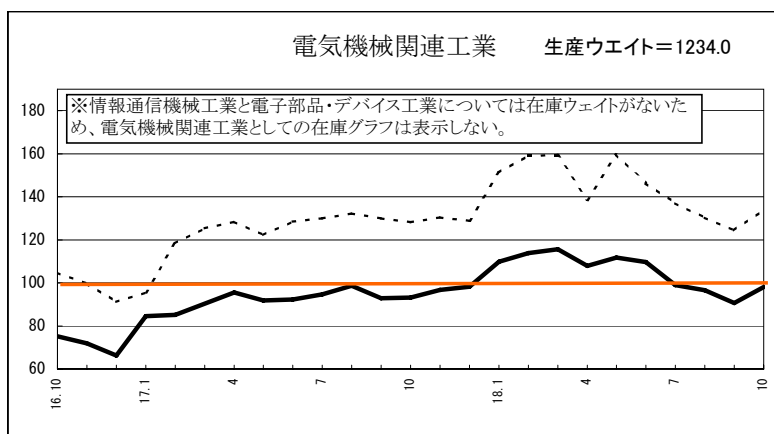


一般機械工業

生産 季節調整済指数		
前月	当月	前月比
85.0	103.1	21.3%

生産 原指数		
前年同月	当月	前年同月比
87.6	102.2	16.7%

工作機械は前月比で2か月連続の上昇。
前年同月比では3か月ぶりの上昇。
農業用機械は前月比で5か月ぶりの上昇。
前年同月比では2か月連続の上昇。



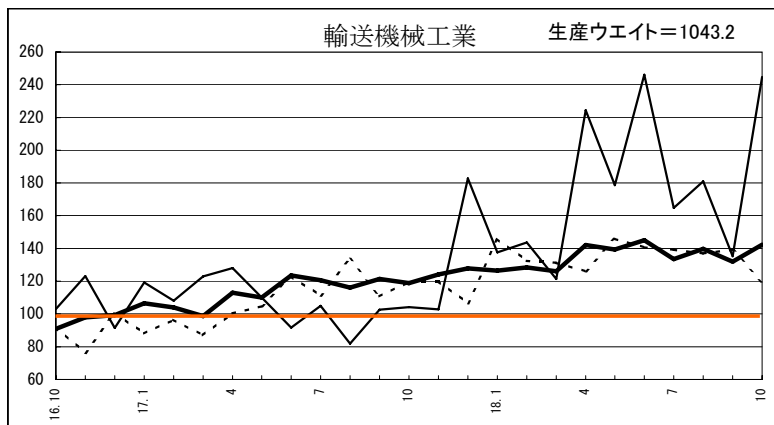
電気機械関連工業

※電気機械工業、情報通信機械工業、電子部品・デバイス工業の合計

生産 季節調整済指数		
前月	当月	前月比
90.6	98.1	8.3%

生産 原指数		
前年同月	当月	前年同月比
96.1	102.1	6.2%

電気機械工業は前月比で2か月ぶりの上昇。
前年同月比では2か月連続の上昇。
情報通信機械工業は前月比で4か月ぶりの上昇。
前年同月比では4か月ぶりの上昇。
電子部品・デバイス工業は前月比で5か月ぶりの上昇。
前年同月比では18か月連続の上昇。

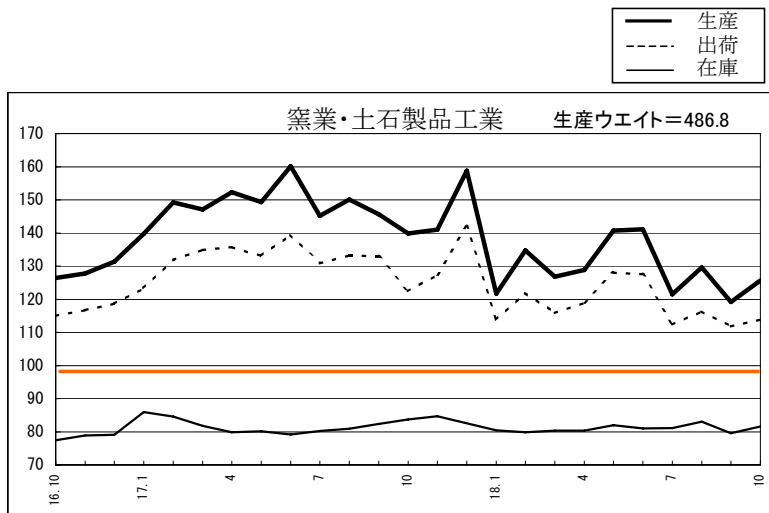


輸送機械工業

生産 季節調整済指数		
前月	当月	前月比
131.9	142.3	7.9%

生産 原指数		
前年同月	当月	前年同月比
124.9	150.0	20.1%

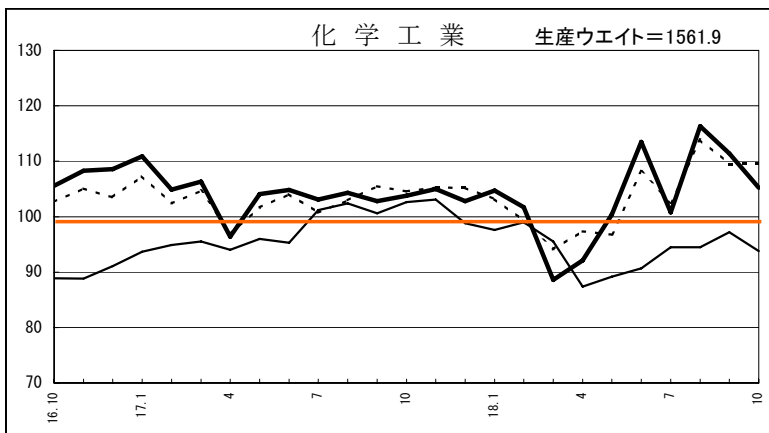
自動車工業は前月比で4か月ぶりの上昇。
前年同月比では17か月連続の上昇。
造船業は前月比で2か月ぶりの上昇。
前年同月比では9か月連続の上昇。



窯業・土石製品工業

生産 季節調整済指数		
前 月	当 月	前 月 比
119.2	125.7	5.5%

生産 原指数		
前年同月	当 月	前年同月比
147.5	134.8	△8.6%

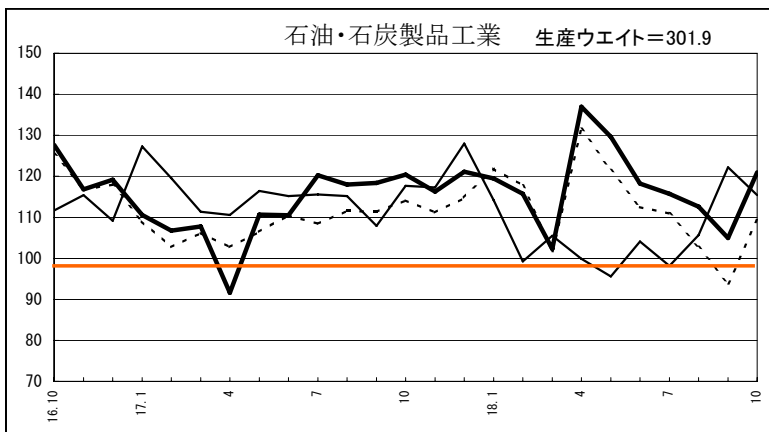


化学工業

生産 季節調整済指数		
前 月	当 月	前 月 比
111.4	105.2	△5.6%

生産 原指数		
前年同月	当 月	前年同月比
102.4	104.5	2.1%

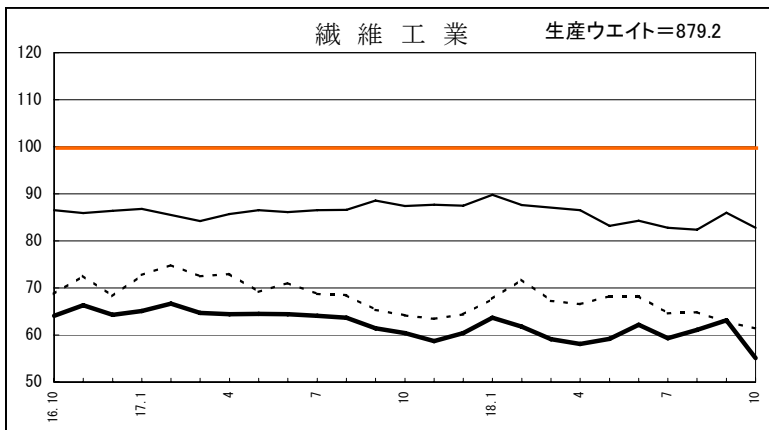
医薬品を除く化学工業は前月比で3か月ぶりの低下。前年同月比では6か月ぶりの低下。



石油・石炭製品工業

生産 季節調整済指数		
前 月	当 月	前 月 比
105.0	121.0	15.2%

生産 原指数		
前年同月	当 月	前年同月比
111.8	114.2	2.1%



繊維工業

生産 季節調整済指数		
前 月	当 月	前 月 比
63.1	55.1	△12.7%

生産 原指数		
前年同月	当 月	前年同月比
60.9	56.0	△8.0%

繊維工業(合成繊維)は前月比で4か月ぶりの低下。前年同月比では2か月ぶりの低下。

(2) 業種分類生産指数

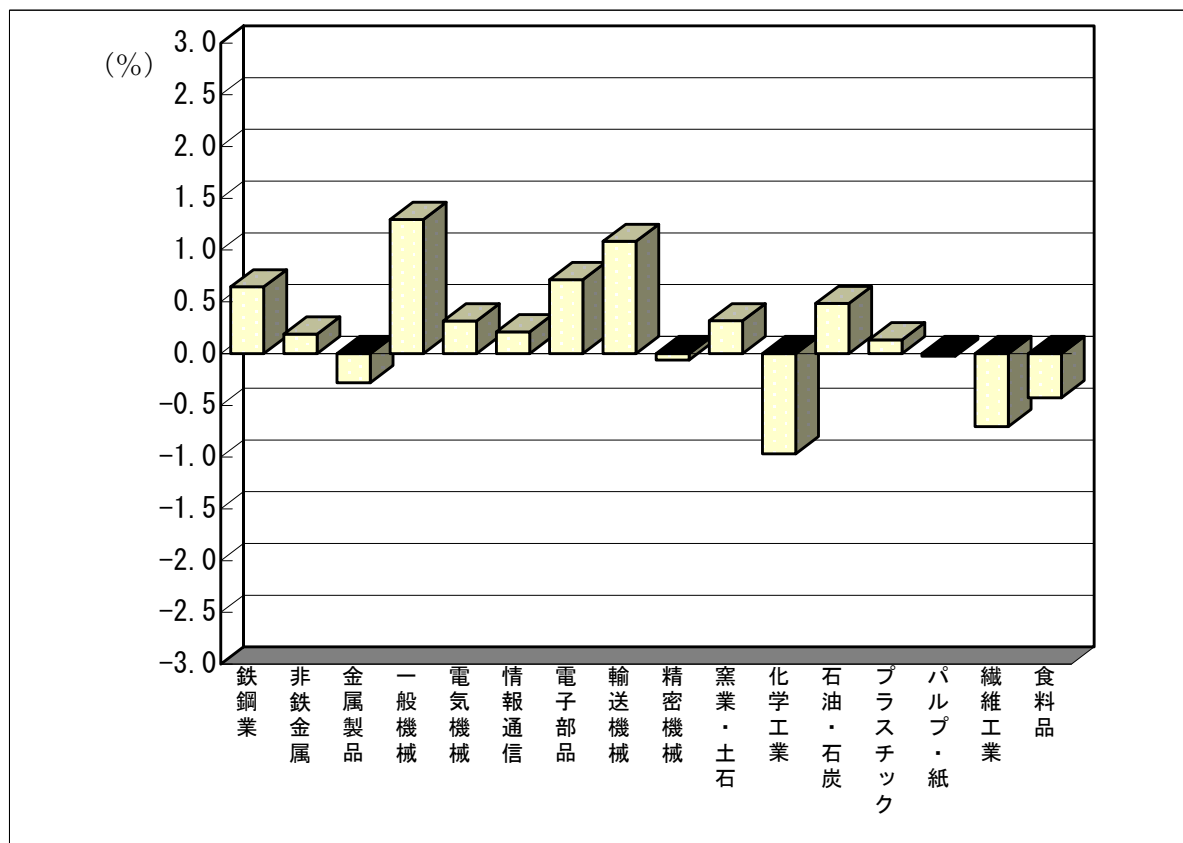
	原 指 数			季節調整済指数		
	18年9月	18年 10月	前年同月比(%)	18年9月	18年 10月	前月比(%)
鉱 工 業 総 合	r 101.1	104.5	4.0	r 99.5	102.1	2.6
製 造 工 業	101.1	104.5	4.0	99.5	102.1	2.6
鉄鋼業	r 106.6	110.9	7.1	r 106.8	112.8	5.6
非鉄金属工業	r 113.0	134.2	12.7	r 112.4	129.8	15.5
金属製品工業	r 74.7	69.3	△ 1.7	r 70.9	63.5	△ 10.4
一般機械工業	90.8	102.2	16.7	85.0	103.1	21.3
電気機械工業	r 65.1	63.0	2.6	r 51.8	57.5	11.0
情報通信機械工業	121.1	144.7	15.0	119.9	147.1	22.7
電子部品・デバイス工業	r 126.4	132.3	6.9	r 116.6	128.4	10.1
輸送機械工業	r 136.7	150.0	20.1	r 131.9	142.3	7.9
精密機械工業	56.3	55.7	△ 3.8	59.1	52.0	△ 12.0
窯業・土石製品工業	119.9	134.8	△ 8.6	119.2	125.7	5.5
化学工業	108.9	104.5	2.1	111.4	105.2	△ 5.6
石油・石炭製品工業	102.5	114.2	2.1	105.0	121.0	15.2
プラスチック製品工業	r 100.6	101.3	△ 1.7	r 97.1	99.7	2.7
パルプ・紙・紙加工品工業	94.0	93.7	△ 6.3	91.6	90.2	△ 1.5
繊維工業	64.2	56.0	△ 8.0	63.1	55.1	△ 12.7
食料品工業	r 100.2	104.9	△ 4.9	r 107.8	103.3	△ 4.2
その他の工業	r 87.1	89.3	1.2	r 83.6	85.9	2.8
ゴム製品工業	105.3	108.6	△ 0.7	103.7	104.8	1.1
皮革製品工業	X	X	X	X	X	X
家具工業	48.9	50.7	△ 2.7	49.2	49.1	△ 0.2
木材・木製品工業	r 85.5	81.5	△ 2.6	r 77.2	79.1	2.5
その他製品工業	89.0	97.9	11.9	85.6	93.4	9.1
鉱 業	83.7	84.1	△ 0.4	82.3	78.5	△ 4.6
出 版 業	101.7	101.7	△ 0.2	101.9	101.5	△ 0.4
公 益 事 業	108.4	108.4	23.0	112.7	114.9	2.0
産 業 総 合	r 101.5	104.6	4.7	r 100.3	102.6	2.3
(参考)電気機械関連工業	r 98.7	102.1	6.2	r 90.6	98.1	8.3

(参考) 電気機械関連工業＝電気機械工業、情報通信機械工業、電子部品・デバイス工業 「X」＝秘匿

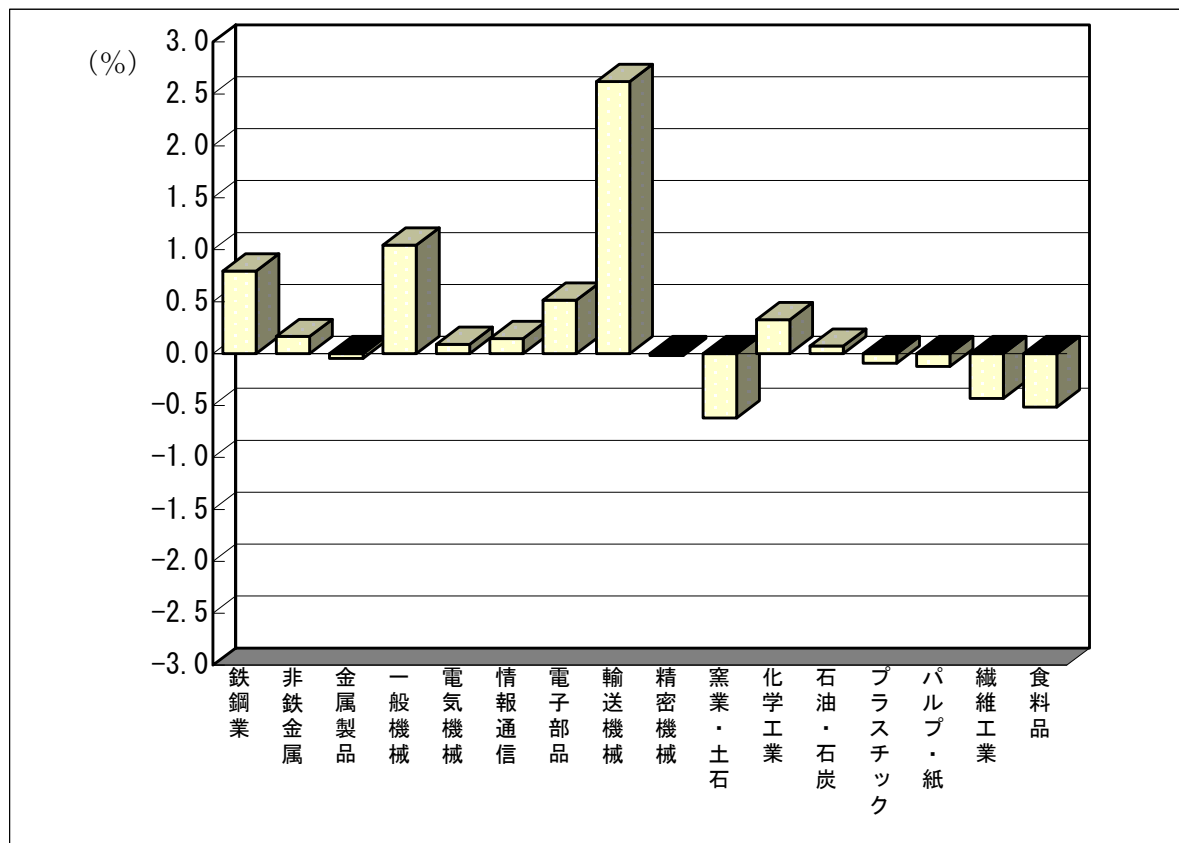
(3) 特掲業種分類生産指数

	原 指 数			季節調整済指数		
	18年9月	18年 10月	前年同月比(%)	18年9月	18年 10月	前月比(%)
農業用機械	r 74.7	65.0	19.3	r 65.8	68.3	3.8
工作機械	147.7	157.9	9.5	128.2	136.4	6.4
自動車工業	r 135.7	151.4	22.5	r 129.4	142.3	10.0
造船業	138.8	146.9	15.1	134.3	141.8	5.6
化学工業(除、医薬品)	107.2	103.1	△ 1.2	112.0	100.3	△ 10.4
繊維工業(合成繊維)	r 90.6	70.3	△ 5.6	r 96.1	74.0	△ 23.0

(4) 対前月寄与度グラフ(生産)



(5) 対前年同月寄与度グラフ(生産)



6 増減率の大きな業種（前月比）

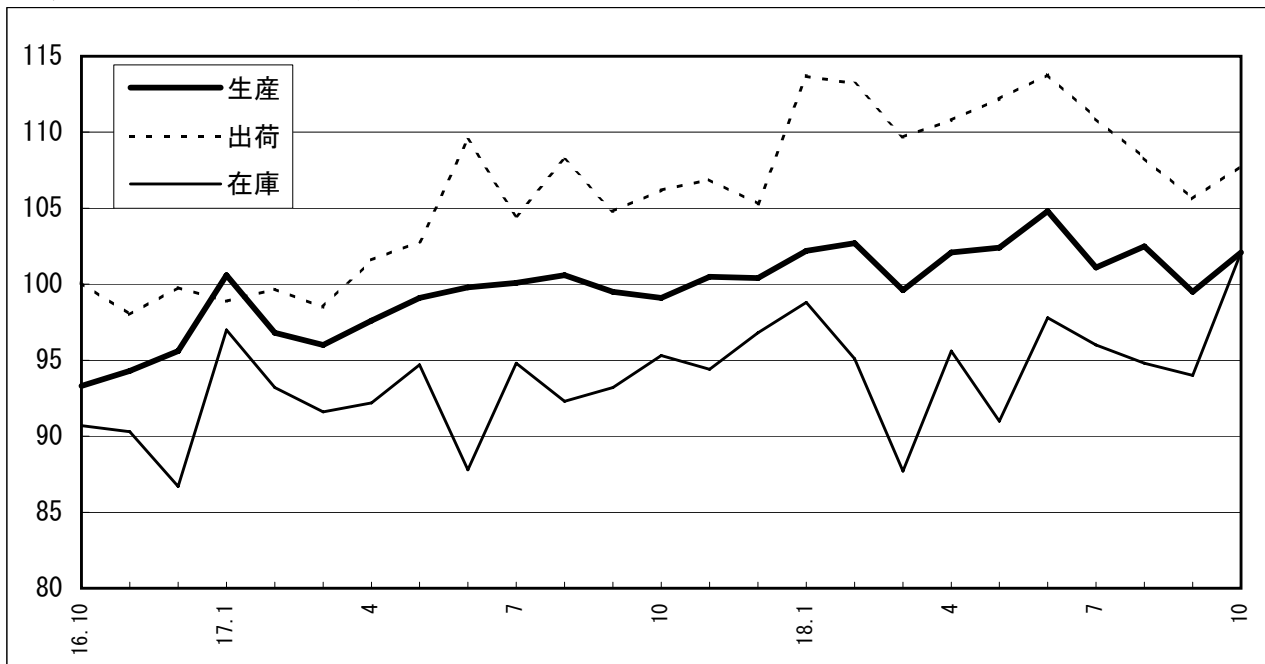
(単位:%)

	上 昇 率			低 下 率		
生 産	1	情報通信機械工業	22.7	1	繊維工業	12.7
	2	一般機械工業	21.3	2	精密機械工業	12.0
	3	非鉄金属工業	15.5	3	金属製品工業	10.4
出 荷	1	その他製品工業	35.6	1	輸送機械工業	14.3
	2	精密機械工業	34.3	2	鋳工業	5.8
	3	一般機械工業	25.2	3	家具工業	4.4
在 庫	1	輸送機械工業	81.0	1	金属製品工業	25.4
	2	非鉄金属工業	34.4	2	一般機械工業	14.0
	3	鉄鋼業	21.5	3	その他製品工業	9.8

7 特殊分類の状況（前月比）

	上 昇	低 下
生 産	資 本 財 建 設 財 耐 久 消 費 財 非 耐 久 消 費 財	その他用生産財 鋳工業用生産財
出 荷	資 本 財 建 設 財 非 耐 久 消 費 財 鋳工業用生産財 その他用生産財	耐 久 消 費 財
在 庫	資 本 財 建 設 財 耐 久 消 費 財 其 他 用 生 産 財	非 耐 久 消 費 財 鋳工業用生産財

(表 岡山県鋳工業指数の推移)



8 鉱工業指数（鉱工業総合）の動き

(季節調整済)

区 分	生 産		出 荷		在 庫	
	岡山県	全 国	岡山県	全 国	岡山県	全 国
平成12年Ⅰ期	99.5	97.2	99.5	96.9	101.2	100.2
Ⅱ	100.3	99.7	102.6	100.1	100.3	99.9
Ⅲ	100.4	100.4	100.0	100.7	98.8	99.1
Ⅳ	99.1	101.8	97.4	101.3	99.6	101.0
平成13年Ⅰ期	98.3	98.5	98.2	98.4	102.9	102.5
Ⅱ	97.9	95.1	97.4	95.5	102.9	104.6
Ⅲ	96.9	90.9	97.2	91.8	103.6	102.7
Ⅳ	97.0	88.5	100.7	89.3	98.9	100.4
平成14年Ⅰ期	95.0	89.2	98.7	90.5	96.0	96.2
Ⅱ	99.8	91.8	102.2	93.7	94.0	92.7
Ⅲ	102.6	93.4	106.5	94.6	94.3	92.5
Ⅳ	104.2	93.8	108.4	95.3	94.7	92.3
平成15年Ⅰ期	100.6	94.0	104.5	95.8	94.0	90.9
Ⅱ	99.6	93.6	104.6	95.9	96.4	90.5
Ⅲ	99.6	94.5	104.2	96.7	97.4	90.9
Ⅳ	97.4	98.2	104.4	100.6	95.8	89.8
平成16年Ⅰ期	100.3	98.9	104.2	100.7	96.5	89.9
Ⅱ	99.7	100.8	105.6	103.3	94.0	90.0
Ⅲ	95.2	100.7	98.0	103.0	93.4	91.5
Ⅳ	94.4	99.8	99.3	102.1	89.2	89.5
平成17年Ⅰ期	97.8	101.2	99.0	102.3	93.9	92.0
Ⅱ	98.8	101.1	104.6	103.5	91.6	92.3
Ⅲ	100.1	100.6	105.8	104.1	93.4	94.1
Ⅳ	100.0	103.4	106.1	106.5	95.5	94.3
平成18年Ⅰ期	101.5	104.0	112.2	106.6	93.9	95.0
Ⅱ	103.1	104.9	112.3	108.8	94.8	94.0
Ⅲ	101.0	105.9	r 108.3	r 109.6	r 94.9	r 94.9
平成17年6月	99.8	100.8	109.5	103.6	87.8	92.3
7	100.1	99.9	104.5	103.2	94.8	92.6
8	100.6	100.9	108.2	104.8	92.3	93.7
9	99.5	101.1	104.8	104.2	93.2	94.1
10	99.1	101.6	106.2	105.4	95.3	92.6
11	100.5	103.6	106.9	106.6	94.4	94.2
12	100.4	104.9	105.3	107.6	96.8	94.3
平成18年1月	102.2	104.8	113.7	107.8	98.8	94.6
2	102.7	103.5	113.2	105.6	95.1	94.8
3	99.6	103.7	109.7	106.5	87.7	95.0
4	102.1	105.1	110.8	109.3	95.6	94.8
5	102.4	103.7	112.2	107.8	91.0	93.4
6	104.8	105.9	113.8	109.2	97.8	94.0
7	101.1	104.9	110.9	108.7	96.0	93.3
8	102.5	106.8	108.3	111.4	94.8	94.1
9	r 99.5	r 106.1	r 105.6	r 108.7	r 94.0	r 94.9
10	102.1	107.8	107.8	110.1	102.1	95.7

作 成 要 領

- 1 基 準 年 次 平成12年=100
- 2 業 種 分 類 原則として日本標準産業分類に基づいており、「飲料・たばこ・飼料製造業」は「食料品製造業」に、「衣服・その他の繊維製品製造業」と化学工業のうち「化学繊維製造業」は「繊維工業」へ組み替えています。
- 3 特 殊 分 類 採用品目を用途別に組み替えています。
- 4 採 用 品 目 生産指数は303品目(ただし、出荷指数は300品目、在庫指数は209品目)
- 5 算 式 ラスパイレス算式(基準時固定加重算術平均法)
- 6 ウ エ イ ト 基準年次の付加価値額、出荷額及び在庫額の構成比
- 7 資 料 生産・出荷・在庫数量は主として生産動態統計調査などの既存資料を利用し、既存資料のない61品目については、直接調査により資料を収集しました。
- 8 季 節 調 整 季節調整方法は、生産・出荷についてはセンサス局法X-12-ARIMA、在庫についてはセンサス局法X-12-ARIMAの中のX-11デフォルトを使用しています。
- 9 符 号 平成18年10月分は速報値です。翌月訂正を行うことがあります。訂正を行ったものには r を付記しています。

この岡山県鉱工業生産・出荷・在庫指数についてのお問い合わせは、下記までお願いいたします。

〒 700-8570(専用郵便番号)

岡山県企画振興部統計管理課 経済統計班

TEL 代 表 086-224-2111(内線2357)

班直通 086-226-7261

<http://www.pref.okayama.jp/kikaku/toukei/toukei.htm>

岡山県鋁工業生産・出荷・在庫指数（別冊）

平成12年基準

指 数 表

平成18年 10月分

表1 業種分類生産指数

(2006年(平成18年)10月分)

分類	ウェイト	原 指 数						季節調整済指数				
		2005年 H17平均	2006年 18年8月	2006年 18年9月	2006年 18年10月	前月比	前年 同月比	2006年 18年8月	2006年 18年9月	2006年 18年10月	前月比	対前月 上昇寄与率
鉄工業総合	10,000.0	99.0	100.1	r 101.1	104.5	3.4	4.0	102.5	r 99.5	102.1	2.6	100.0
製造工業	9,990.1	99.0	100.2	101.1	104.5	3.4	4.0	102.6	99.5	102.1	2.6	99.9
鉄鋼業	1,073.3	102.8	99.0	r 106.6	110.9	4.0	7.1	97.7	r 106.8	112.8	5.6	24.8
非鉄金属工業	109.2	114.9	114.3	r 113.0	134.2	18.8	12.7	115.9	r 112.4	129.8	15.5	7.3
金属製品工業	379.9	72.1	70.3	r 74.7	69.3	△ 7.2	△ 1.7	70.3	r 70.9	63.5	△ 10.4	△ 10.8
一般機械工業	715.3	92.3	81.8	90.8	102.2	12.6	16.7	92.5	85.0	103.1	21.3	49.8
電気機械工業	551.0	61.7	61.6	r 65.1	63.0	△ 3.2	2.6	65.8	r 51.8	57.5	11.0	12.1
情報通信機械工業	77.2	137.2	133.2	121.1	144.7	19.5	15.0	123.3	119.9	147.1	22.7	8.1
電子部品・デバイス工業	605.8	114.9	129.3	r 126.4	132.3	4.7	6.9	120.8	r 116.6	128.4	10.1	27.5
輸送機械工業	1,043.2	115.3	117.2	r 136.7	150.0	9.7	20.1	139.8	r 131.9	142.3	7.9	41.7
精密機械工業	88.8	59.4	51.1	56.3	55.7	△ 1.1	△ 3.8	52.8	59.1	52.0	△ 12.0	△ 2.4
窯業・土石製品工業	486.8	147.3	128.9	119.9	134.8	12.4	△ 8.6	129.6	119.2	125.7	5.5	12.2
化学工業	1,561.9	104.2	121.1	108.9	104.5	△ 4.0	2.1	116.3	111.4	105.2	△ 5.6	△ 37.2
石油・石炭製品工業	301.9	112.3	114.9	102.5	114.2	11.4	2.1	112.6	105.0	121.0	15.2	18.6
プラスチック製品工業	513.0	102.8	95.2	r 100.6	101.3	0.7	△ 1.7	96.7	r 97.1	99.7	2.7	5.1
パルプ・紙・紙加工品工業	194.6	97.8	96.0	94.0	93.7	△ 0.3	△ 6.3	101.6	91.6	90.2	△ 1.5	△ 1.0
繊維工業	879.2	63.1	61.7	64.2	56.0	△ 12.8	△ 8.0	61.1	63.1	55.1	△ 12.7	△ 27.1
食料品工業	950.0	103.1	105.5	r 100.2	104.9	4.7	△ 4.9	110.9	r 107.8	103.3	△ 4.2	△ 16.4
その他の工業	459.0	86.4	84.5	r 87.1	89.3	2.5	1.2	88.1	r 83.6	85.9	2.8	4.1
ゴム製品工業	179.1	101.7	98.7	105.3	108.6	3.1	△ 0.7	106.4	103.7	104.8	1.1	0.8
皮革製品工業	X	57.8	X	X	X	X	X	X	X	X	X	X
家具工業	X	52.8	46.9	48.9	50.7	3.7	△ 2.7	49.4	49.2	49.1	△ 0.2	0.0
木材・木製品工業	108.1	83.1	81.6	r 85.5	81.5	△ 4.7	△ 2.6	81.0	r 77.2	79.1	2.5	0.8
その他製品工業	84.9	92.6	97.2	89.0	97.9	10.0	11.9	103.4	85.6	93.4	9.1	2.5
鉄業	9.9	85.0	85.3	83.7	84.1	0.5	△ 0.4	90.2	82.3	78.5	△ 4.6	△ 0.1
出版業	125.7	101.8	102.6	101.7	101.7	0.0	△ 0.2	101.8	101.9	101.5	△ 0.4	—
公益事業	540.0	90.7	125.6	108.4	108.4	0.0	23.0	101.3	112.7	114.9	2.0	—
産業総合	10,665.7	98.6	101.5	r 101.5	104.6	3.1	4.7	102.9	r 100.3	102.6	2.3	—
(参考)電気機械関連工業	1,234.0	92.5	99.3	r 98.7	102.1	3.4	6.2	96.6	r 90.6	98.1	8.3	—

(参考)電気機械関連工業＝電気機械工業、情報通信機械工業、電子部品・デバイス工業 「X」＝秘匿

表2 業種分類出荷指数

(2006年(平成18年)10月分)

分類	ウェイト	原 指 数						季 節 調 整 済 指 数				
		2005年 H17平均	2006年 18年8月	2006年 18年9月	2006年 18年10月	前月比	前年 同月比	2006年 18年8月	2006年 18年9月	2006年 18年10月	前月比	対前月 上昇寄与率
鉄工業総合	10,000.0	103.8	103.5	r 110.5	109.2	△ 1.2	2.5	108.3	r 105.6	107.8	2.1	100.0
製造工業	9,996.7	103.8	103.5	r 110.5	109.3	△ 1.1	2.6	108.3	r 105.6	107.9	2.2	104.5
鉄鋼業	960.3	101.7	101.0	108.1	105.4	△ 2.5	4.4	102.8	104.2	106.1	1.8	8.3
非鉄金属工業	82.2	114.3	105.3	r 116.8	129.4	10.8	2.4	114.4	r 121.7	120.0	△ 1.4	△ 0.6
金属製品工業	276.4	83.9	79.6	r 83.1	81.7	△ 1.7	5.8	72.6	r 80.8	78.1	△ 3.3	△ 3.4
一般機械工業	541.1	99.4	92.9	r 102.5	113.7	10.9	21.0	102.8	r 93.0	116.4	25.2	57.6
電気機械工業	540.1	109.7	101.5	r 129.5	120.5	△ 6.9	3.1	109.1	r 100.2	109.1	8.9	21.8
情報通信機械工業	59.0	85.5	83.0	75.5	90.1	19.3	14.9	78.6	76.1	91.5	20.2	4.1
電子部品・デバイス工業	629.7	141.6	158.5	r 153.5	162.0	5.5	6.8	148.8	r 142.2	159.7	12.3	50.1
輸送機械工業	1,552.9	108.1	104.2	r 154.4	124.5	△ 19.4	0.0	137.1	r 139.4	119.5	△ 14.3	△ 140.5
精密機械工業	45.8	63.7	60.4	45.8	57.6	25.8	△ 15.2	66.6	44.6	59.9	34.3	3.2
窯業・土石製品工業	312.8	131.7	116.1	r 111.7	124.1	11.1	△ 5.8	116.4	r 111.8	113.9	1.9	3.0
化学工業	1,312.7	103.3	115.4	107.1	108.8	1.6	6.6	113.9	109.5	109.6	0.1	0.6
石油・石炭製品工業	1,325.7	108.9	104.4	89.9	105.6	17.5	△ 3.3	102.8	93.9	109.4	16.5	93.4
プラスチック製品工業	368.7	92.6	87.2	r 92.8	92.7	△ 0.1	△ 1.7	89.7	r 89.3	90.6	1.5	2.2
パルプ・紙・紙加工品工業	158.1	94.6	91.1	94.7	95.8	1.2	△ 0.8	95.3	92.4	91.4	△ 1.1	△ 0.7
繊維工業	604.1	69.3	55.5	r 62.0	56.0	△ 9.7	△ 3.4	64.9	r 62.8	61.4	△ 2.2	△ 3.8
食料品工業	851.1	99.5	109.1	r 99.4	104.0	4.6	0.2	107.8	r 101.0	104.1	3.1	12.0
その他の工業	376.0	86.3	89.3	r 90.6	91.2	0.7	6.3	91.7	r 83.2	88.9	6.9	9.7
ゴム製品工業	135.9	106.0	105.8	111.1	114.6	3.2	△ 0.8	113.9	107.1	110.6	3.3	2.2
皮革製品工業	X	58.0	X	X	X	X	X	X	X	X	X	X
家具工業	X	49.6	46.1	47.5	43.7	△ 8.0	△ 6.2	43.5	45.7	43.7	△ 4.4	△ 0.5
木材・木製品工業	103.0	82.3	84.5	r 90.2	87.4	△ 3.1	11.6	84.1	r 78.8	86.2	9.4	3.5
その他製品工業	78.3	84.4	99.6	87.8	91.0	3.6	23.3	98.1	73.3	99.4	35.6	9.3
鉄業	3.3	87.4	85.0	87.3	87.6	0.3	△ 3.0	90.9	86.6	81.6	△ 5.8	△ 0.1
出版業	33.4	101.8	102.6	101.7	101.7	0.0	△ 0.2	101.8	101.9	101.5	△ 0.4	—
公益事業	218.7	98.2	127.6	140.6	140.6	0.0	39.9	110.0	141.9	146.0	2.9	—
産業総合	10,252.1	103.6	104.0	r 111.1	109.9	△ 1.1	3.3	108.3	r 106.1	108.5	2.3	—
(参考)電気機械関連工業	1,228.8	124.9	129.9	r 139.2	140.3	0.8	5.6	130.3	r 124.4	133.9	7.6	—

(参考)電気機械関連工業＝電気機械工業、情報通信機械工業、電子部品・デバイス工業 「X」＝秘匿

表3 業種分類在庫指数

(2006年(平成18年)10月分)

分類	ウェイト	原 指 数							季節調整済指数				
		2005年 H17平均	2006年 18年8月	2006年 18年9月	2006年 18年10月	前月比	前年 同月比	2006年 18年8月	2006年 18年9月	2006年 18年10月	前月比	対前月 上昇寄与率	
鉄工業総合	10,000.0	93.6	97.9	r 91.5	102.3	11.8	7.1	94.8	r 94.0	102.1	8.6	100.0	
製造工業	9,975.8	93.6	97.9	r 91.5	102.3	11.8	7.1	94.8	r 94.0	102.0	8.5	98.5	
鉄鋼業	919.9	81.4	86.1	83.5	98.5	18.0	23.0	81.6	82.0	99.6	21.5	20.0	
非鉄金属工業	72.4	119.4	83.4	66.8	72.8	9.0	△ 31.3	74.9	51.1	68.7	34.4	1.6	
金属製品工業	162.9	96.0	103.6	102.1	86.8	△ 15.0	19.9	120.6	125.4	93.6	△ 25.4	△ 6.4	
一般機械工業	630.3	68.2	66.2	67.6	64.1	△ 5.2	△ 7.5	72.2	75.7	65.1	△ 14.0	△ 8.2	
電気機械工業	544.6	136.4	109.8	r 62.5	77.5	24.0	△ 49.4	93.0	r 65.9	72.7	10.3	4.6	
情報通信機械工業	0.0	-	-	-	-	-	-	-	-	-	-	-	
電子部品・デバイス工業	0.0	-	-	-	-	-	-	-	-	-	-	-	
輸送機械工業	900.5	112.6	187.8	134.8	238.0	76.6	134.7	181.1	135.2	244.7	81.0	121.7	
精密機械工業	218.1	53.7	50.2	55.1	57.9	5.1	7.6	52.7	58.8	58.4	△ 0.7	△ 0.1	
窯業・土石製品工業	580.8	82.2	82.9	r 79.7	82.2	3.1	△ 2.5	83.0	r 79.6	81.6	2.5	1.4	
化学工業	2,103.5	98.1	95.7	94.7	92.0	△ 2.9	△ 8.5	94.5	97.2	93.8	△ 3.5	△ 8.8	
石油・石炭製品工業	676.3	116.6	113.5	127.5	123.7	△ 3.0	△ 1.9	105.7	122.2	115.4	△ 5.6	△ 5.7	
プラスチック製品工業	495.6	86.1	84.9	r 85.4	88.4	3.5	1.5	86.6	r 86.6	89.4	3.2	1.7	
パルプ・紙・紙加工品工業	154.7	91.6	100.7	94.7	90.2	△ 4.8	△ 4.3	97.9	95.2	90.6	△ 4.8	△ 0.9	
繊維工業	1,641.0	86.7	81.9	r 85.8	87.5	2.0	△ 5.2	82.4	r 86.0	82.8	△ 3.7	△ 6.5	
食料品工業	450.1	84.4	81.9	84.5	86.0	1.8	1.5	83.1	90.6	88.8	△ 2.0	△ 1.0	
その他の工業	425.1	81.1	89.2	r 85.9	85.0	△ 1.0	0.8	87.5	r 89.0	87.4	△ 1.8	△ 0.8	
ゴム製品工業	132.4	121.6	132.8	128.2	126.4	△ 1.4	10.3	132.0	131.4	134.4	2.3	0.5	
皮革製品工業	X	0.0	X	X	X	X	X	X	X	X	X	X	
家具工業	X	10.6	11.2	10.8	11.9	10.2	21.4	12.0	11.0	11.7	6.4	0.1	
木材・木製品工業	131.9	121.4	135.1	r 131.1	128.3	△ 2.1	△ 7.8	132.2	r 128.8	126.5	△ 1.8	△ 0.4	
その他製品工業	70.1	22.8	24.2	21.0	22.5	7.1	1.4	19.7	24.6	22.2	△ 9.8	△ 0.2	
鉄業	24.2	93.7	111.8	108.5	106.1	△ 2.2	10.1	109.7	104.2	103.4	△ 0.8	0.0	
出版業	0.0	-	-	-	-	-	-	-	-	-	-	-	
公益事業	0.0	-	-	-	-	-	-	-	-	-	-	-	
産業総合	10,000.0	93.6	97.9	r 91.5	102.3	11.8	7.1	94.8	r 94.0	102.1	8.6	-	
(参考)電気機械関連工業	544.6	136.4	109.8	r 62.5	77.5	24.0	△ 49.4	93.0	r 65.9	72.7	10.3	-	

(参考)電気機械関連工業=電気機械工業、情報通信機械工業、電子部品・デバイス工業 「X」=秘匿

表4 特殊分類 生産・出荷・在庫 指数

(2006年(平成18年)10月分)

分 類	ウェイト	原 指 数						季 節 調 整 済 指 数					
		2005年 H17平均	2006年 18年8月	2006年 18年9月	2006年 18年10月	前月比	前 年 同月比	2006年 18年8月	2006年 18年9月	2006年 18年10月	前月比	対 前 月 上昇寄与率	
生 産	鉱工業総合	10,000.0	99.0	100.1	r 101.1	104.5	3.4	4.0	102.5	r 99.5	102.1	2.6	100.0
	最終需要財	4,296.7	91.5	90.5	r 89.3	95.4	6.8	5.0	95.3	r 85.4	93.9	10.0	140.5
	投資財	1,763.2	101.9	91.5	r 94.4	105.8	12.1	4.1	98.1	r 88.0	102.3	16.3	97.0
	資本財	929.8	85.4	75.6	84.4	99.2	17.5	19.4	90.8	77.5	99.0	27.7	76.9
	建設財	833.4	120.3	109.2	r 105.5	113.2	7.3	△ 7.4	107.6	r 100.4	106.7	6.3	20.2
	消費財	2,533.5	84.2	89.9	r 85.9	88.2	2.7	5.6	93.2	r 82.6	87.9	6.4	51.6
	耐久消費財	827.2	82.0	79.5	91.1	97.3	6.8	18.1	86.9	79.6	92.1	15.7	39.8
	非耐久消費財	1,706.3	85.2	94.9	r 83.3	83.8	0.6	△ 0.4	95.9	r 84.3	85.9	1.9	10.5
	生産財	5,703.3	104.7	107.4	r 110.0	111.3	1.2	3.3	108.6	r 109.8	108.8	△ 0.9	△ 21.9
	鉱工業用生産財	5,413.1	104.5	107.8	r 110.7	111.8	1.0	4.0	108.7	r 110.2	109.3	△ 0.8	△ 18.7
その他用生産財	290.2	108.2	98.8	95.6	101.8	6.5	△ 8.4	103.7	101.1	99.8	△ 1.3	△ 1.5	
出 荷	鉱工業総合	10,000.0	103.8	103.5	r 110.5	109.2	△ 1.2	2.5	108.3	r 105.6	107.8	2.1	100.0
	最終需要財	4,496.9	98.1	96.0	109.0	101.4	△ 7.0	0.6	105.9	102.8	100.5	△ 2.2	△ 47.0
	投資財	1,537.9	96.9	92.3	r 101.2	98.7	△ 2.5	△ 2.1	101.4	r 90.5	95.4	5.4	34.3
	資本財	855.1	91.6	87.1	r 104.0	98.1	△ 5.7	0.6	106.3	r 88.8	99.0	11.5	39.6
	建設財	682.8	103.6	98.9	r 97.8	99.4	1.6	△ 5.3	98.0	r 91.6	96.2	5.0	14.3
	消費財	2,959.0	98.7	97.9	113.1	102.8	△ 9.1	2.0	108.1	106.6	103.2	△ 3.2	△ 45.7
	耐久消費財	1,223.8	110.0	101.0	157.5	123.1	△ 21.8	1.7	121.5	135.3	116.2	△ 14.1	△ 106.2
	非耐久消費財	1,735.2	90.8	95.7	81.8	88.5	8.2	2.4	99.0	84.8	93.5	10.3	68.6
	生産財	5,503.1	108.4	109.7	r 111.7	115.7	3.6	4.0	110.9	r 109.6	114.1	4.1	112.6
	鉱工業用生産財	4,826.8	108.4	110.3	r 114.5	117.3	2.4	5.8	111.9	r 111.6	115.4	3.4	83.4
その他用生産財	676.3	108.7	104.8	91.5	104.1	13.8	△ 8.0	101.2	94.6	107.2	13.3	38.7	
在 庫	鉱工業総合	10,000.0	93.6	97.9	r 91.5	102.3	11.8	7.1	94.8	r 94.0	102.1	8.6	100.0
	最終需要財	4,902.5	92.1	101.4	r 89.5	111.8	24.9	17.7	97.2	r 91.7	110.4	20.4	113.2
	投資財	1,689.3	81.5	87.3	r 80.2	98.5	22.8	19.7	89.7	r 84.1	99.5	18.3	32.1
	資本財	1,101.1	81.6	86.4	77.2	102.1	32.3	27.1	92.3	83.2	105.5	26.8	30.3
	建設財	588.2	81.3	89.0	r 85.9	91.8	6.9	6.7	87.3	r 85.1	91.7	7.8	4.8
	消費財	3,213.2	97.6	108.8	r 94.3	118.8	26.0	16.8	101.4	r 94.3	113.4	20.3	75.8
	耐久消費財	1,209.6	114.1	152.1	102.0	161.6	58.4	40.0	130.2	103.6	157.7	52.2	80.8
	非耐久消費財	2,003.6	87.7	82.7	r 89.6	93.0	3.8	△ 0.5	82.6	r 89.3	88.5	△ 0.9	△ 2.0
	生産財	5,097.5	95.1	94.6	r 93.5	93.2	△ 0.3	△ 2.8	92.8	r 94.9	94.0	△ 0.9	△ 5.7
	鉱工業用生産財	4,825.9	93.7	93.6	r 91.9	91.7	△ 0.2	△ 2.6	92.0	r 93.8	92.6	△ 1.3	△ 7.1
その他用生産財	271.6	120.2	113.5	122.1	120.1	△ 1.6	△ 5.9	105.8	117.1	118.6	1.3	0.5	