

平成 18 年 11 月 分

# 岡山県鉱工業生産・出荷・在庫指数 [速報]

平成 12 年 基 準

## － 堅調な推移をたどる岡山県の鉱工業生産指数 －

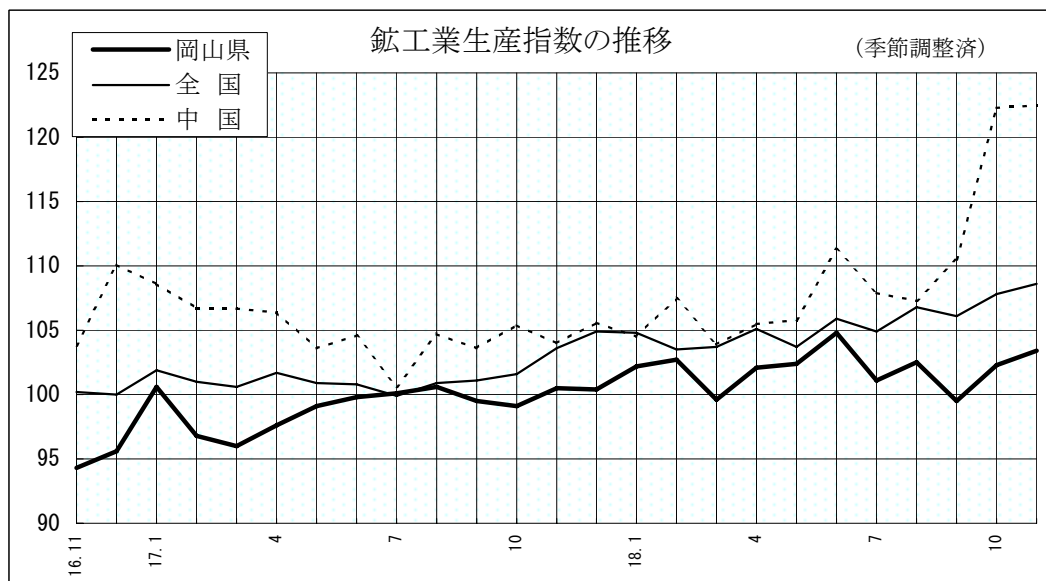
11月の岡山県鉱工業生産指数は、103.4となり、前月比で2か月連続で上昇し、9月に低下した前年同月比も2か月連続で上昇となった。在庫が前月比で低下したほかは、全ての項目で上昇した。

業種別生産をみると、食料品工業、電子部品・デバイス工業、情報通信機械工業などが前月比で上昇した。

鉱工業指数・増減率

区 分	生 産	出 荷	在 庫
季節調整済指数	( 102.3 )	( 108.0 )	( 102.9 )
<b>岡山県</b>	<b>103.4</b>	<b>113.2</b>	<b>99.1</b>
全 国	108.6	111.9	97.2
中 国 ブロック	122.5	114.9	95.4
前月比(%) 季節調整済指数	( 2.8 )	( 2.3 )	( 9.5 )
<b>岡山県</b>	<b>1.1</b>	<b>4.8</b>	<b>△ 3.7</b>
全 国	0.7	1.6	1.4
中 国 ブロック	0.2	1.9	△ 2.1
前年同月比(%) 原指数	( 4.2 )	( 2.7 )	( 8.0 )
<b>岡山県</b>	<b>2.9</b>	<b>5.9</b>	<b>5.0</b>
全 国	4.8	4.9	3.1
中 国 ブロック	17.8	7.0	2.1

注:( )内は前月の確報値



# 平成18年11月の鉱工業活動動向

## 1 概 況

平成18年11月の鉱工業生産指数（平成12年＝100、季節調整済）は103.4で、前月比1.1%の上昇となった。

前月比では生産、出荷が上昇、在庫が低下し、前年同月比では、生産、出荷、在庫とも上昇した。

業種別生産をみると、前月比上昇は食料品工業、電子部品・デバイス工業、情報通信機械工業など11業種、前月比低下は一般機械工業、輸送機械工業、鉄鋼業など10業種となった。

## 2 生産動向

前月比で2か月連続の上昇、前年同月比でも2か月連続の上昇となった。

### (1) 寄与率の大きな業種

・前月比

(単位:%)

上 昇	増 減 率	寄 与 率	低 下	増 減 率	寄 与 率
食 料 品 工 業	11.1	100.2	一 般 機 械 工 業	△ 9.5	△ 64.4
電 子 部 品 ・ デ バ イ ス 工 業	9.0	63.9	輸 送 機 械 工 業	△ 4.0	△ 54.1
情 報 通 信 機 械 工 業	56.9	58.7	鉄 鋼 業	△ 3.8	△ 42.0
外 8業種			外 7業種		

・前年同月比

(単位:%)

上 昇	増 減 率	寄 与 率	低 下	増 減 率	寄 与 率
輸 送 機 械 工 業	10.0	47.8	一 般 機 械 工 業	△ 6.2	△ 16.0
食 料 品 工 業	12.7	43.2	化 学 工 業	△ 2.6	△ 14.0
鉄 鋼 業	7.8	27.8	窯 業 ・ 土 石 製 品 工 業	△ 5.3	△ 13.4
外 5業種			外 9業種		

※金属製品工業は増減なし(前年同月比0.0)

### (2) 産業別動向

#### ① 素材型産業

前月比で2か月ぶりの上昇、前年同月比でも2か月ぶりの上昇となった。

上昇した業種(前年同月比):鉄鋼業、非鉄金属工業、化学工業(除、医薬品)、繊維工業(合成繊維)

低下した業種(前年同月比):パルプ・紙・紙加工品工業、窯業・土石製品工業

#### ② 加工・組立型産業

前月比で2か月ぶりの低下、前年同月比では19か月連続の上昇となった。

上昇した業種(前年同月比):情報通信機械工業、電子部品・デバイス工業、輸送機械工業(自動車工業)、

輸送機械工業(造船業)

低下した業種(前年同月比):一般機械工業、電気機械工業、精密機械工業

### 3 出荷動向

前月比で2か月連続の上昇、前年同月比では16か月連続の上昇となった。

[寄与率の大きな業種]

・前月比

(単位:%)

上 昇	増 減 率	寄 与 率	低 下	増 減 率	寄 与 率
輸 送 機 械 工 業	21.8	77.9	化 学 工 業	△ 7.4	△ 20.4
電 子 部 品 ・ デ バ イ ス 工 業	9.8	19.0	一 般 機 械 工 業	△ 14.6	△ 18.2
鉄 鋼 業	7.5	14.8	電 気 機 械 工 業	△ 9.7	△ 11.0
外 9業種			外 6業種		

・前年同月比

(単位:%)

上 昇	増 減 率	寄 与 率	低 下	増 減 率	寄 与 率
輸 送 機 械 工 業	21.3	66.3	化 学 工 業	△ 3.6	△ 7.9
鉄 鋼 業	16.8	24.1	石 油 ・ 石 炭 製 品 工 業	△ 2.1	△ 4.6
食 料 品 工 業	12.7	17.0	一 般 機 械 工 業	△ 3.4	△ 3.2
外 6業種			外 9業種		

### 4 在庫動向

前月比で2か月ぶりの低下、前年同月比では6か月連続の上昇となった。

[寄与率の大きな業種]

・前月比

(単位:%)

上 昇	増 減 率	寄 与 率	低 下	増 減 率	寄 与 率
石 油 ・ 石 炭 製 品 工 業	11.8	24.2	輸 送 機 械 工 業	△ 29.4	△ 170.6
化 学 工 業	3.6	18.8	鉄 鋼 業	△ 15.0	△ 36.1
非 鉄 金 属 工 業	18.6	2.4	電 気 機 械 工 業	△ 28.1	△ 29.2
外 4業種			外 9業種		

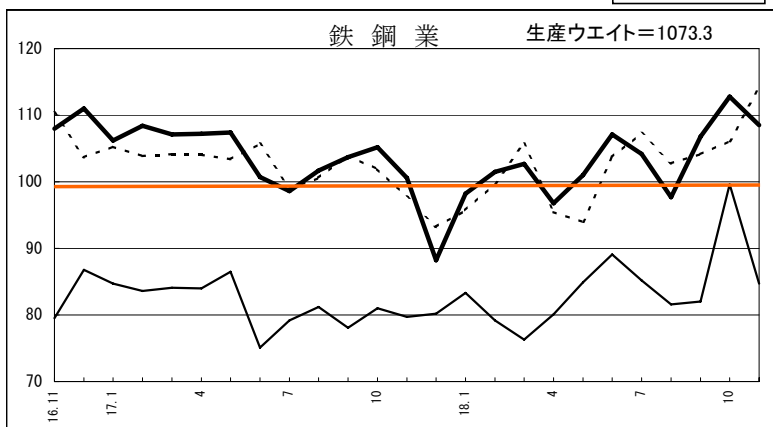
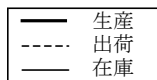
・前年同月比

(単位:%)

上 昇	増 減 率	寄 与 率	低 下	増 減 率	寄 与 率
輸 送 機 械 工 業	68.0	180.1	電 気 機 械 工 業	△ 63.1	△ 76.9
石 油 ・ 石 炭 製 品 工 業	10.0	16.6	化 学 工 業	△ 5.8	△ 24.5
一 般 機 械 工 業	12.5	10.6	織 維 工 業	△ 4.9	△ 16.4
外 9業種			外 4業種		

## 5 生産の業種別動向

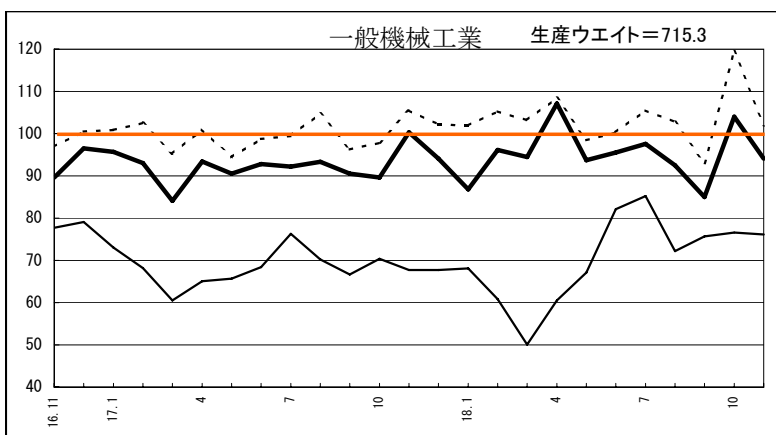
### (1) 主要業種の生産動向



#### 鉄鋼業

生産 季節調整指数		
前月	当月	前月比
112.8	108.5	△3.8%

生産 原指数		
前年同月	当月	前年同月比
95.9	103.4	7.8%

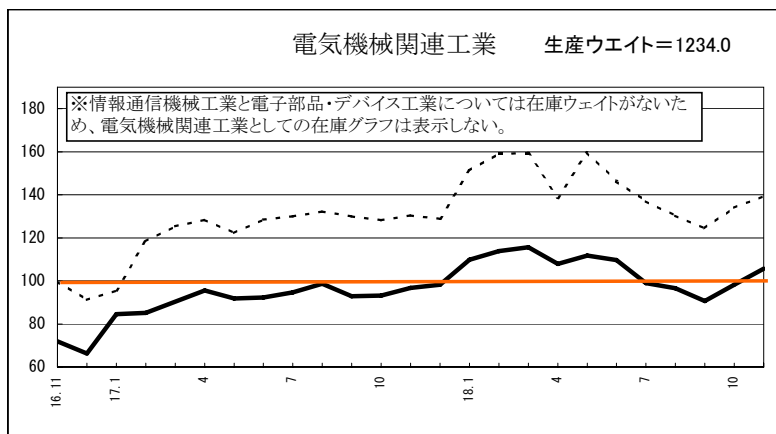


#### 一般機械工業

生産 季節調整指数		
前月	当月	前月比
104.0	94.1	△9.5%

生産 原指数		
前年同月	当月	前年同月比
104.9	98.4	△6.2%

工作機械は前月比で3か月連続の上昇。  
 前年同月比では2か月連続の上昇。  
 農業用機械は前月比で2か月連続の上昇。  
 前年同月比では3か月連続の上昇。



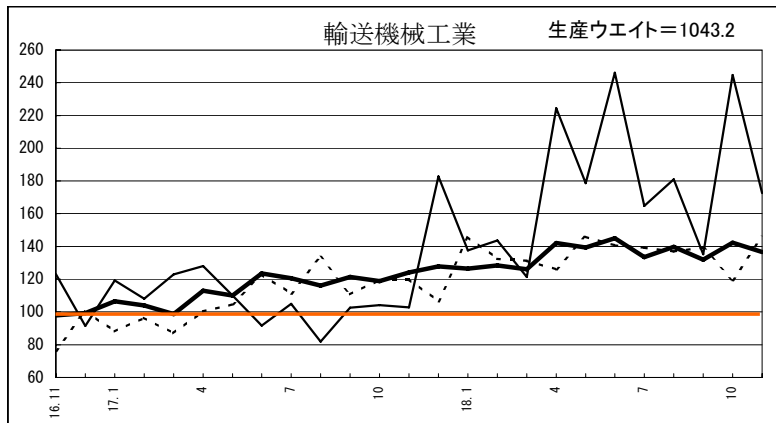
#### 電気機械関連工業

※電気機械工業、情報通信機械工業、  
 電子部品・デバイス工業の合計

生産 季節調整指数		
前月	当月	前月比
98.2	105.7	7.6%

生産 原指数		
前年同月	当月	前年同月比
95.9	104.9	9.4%

電気機械工業は前月比で2か月ぶりの低下。  
 前年同月比では3か月ぶりの低下。  
 情報通信機械工業は前月比で2か月連続の上昇。  
 前年同月比では2か月連続の上昇。  
 電子部品・デバイス工業は前月比で2か月連続の上昇。  
 前年同月比では19か月連続の上昇。

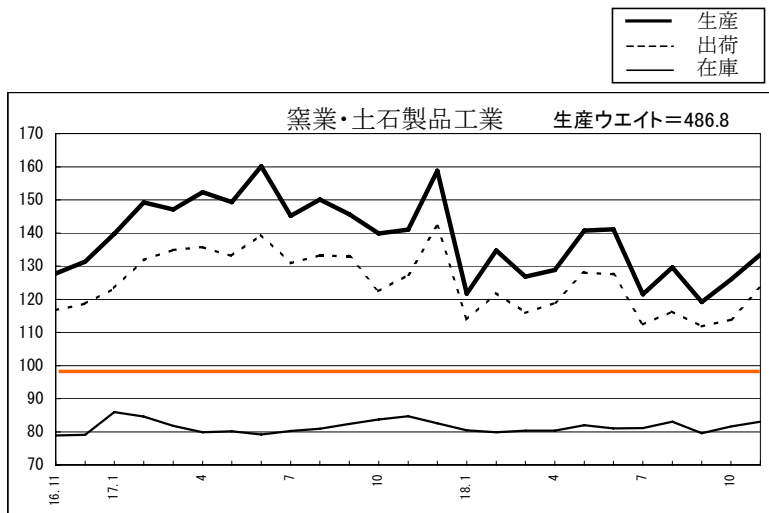


#### 輸送機械工業

生産 季節調整指数		
前月	当月	前月比
142.3	136.6	△4.0%

生産 原指数		
前年同月	当月	前年同月比
133.6	146.9	10.0%

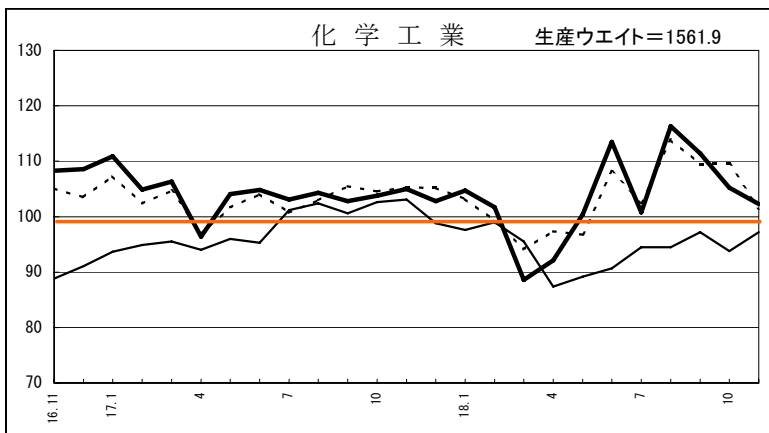
自動車工業は前月比で2か月ぶりの低下。  
 前年同月比では18か月連続の上昇。  
 造船業は前月比で2か月ぶりの低下。  
 前年同月比では10か月連続の上昇。



窯業・土石製品工業

生産 季節調整済指数		
前 月	当 月	前 月 比
125.9	133.5	6.0%

生産 原指数		
前年同月	当 月	前年同月比
151.2	143.2	△5.3%

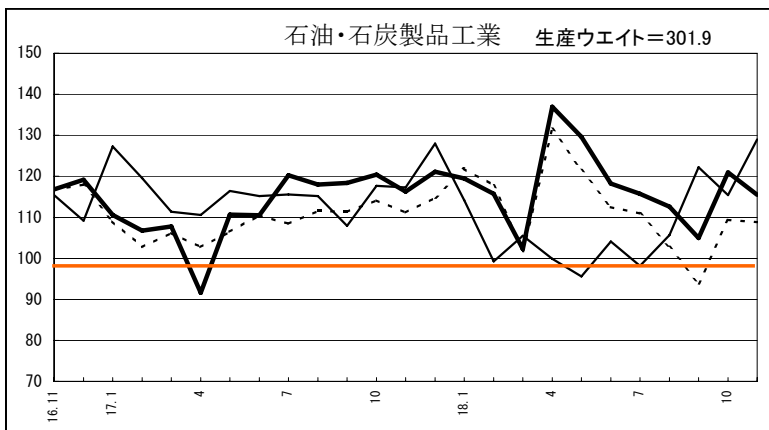


化学工業

生産 季節調整済指数		
前 月	当 月	前 月 比
105.2	102.3	△2.8%

生産 原指数		
前年同月	当 月	前年同月比
101.5	98.9	△2.6%

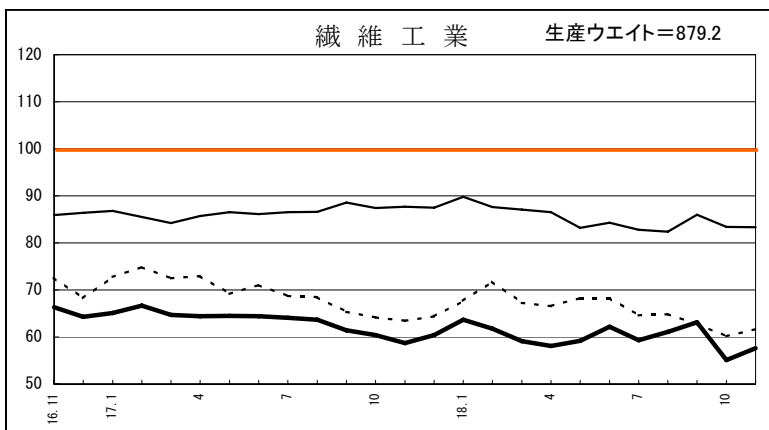
医薬品を除く化学工業は前月比で2か月ぶりの上昇。前年同月比では2か月ぶりの上昇。



石油・石炭製品工業

生産 季節調整済指数		
前 月	当 月	前 月 比
121.0	115.5	△4.5%

生産 原指数		
前年同月	当 月	前年同月比
110.7	109.9	△0.7%



繊維工業

生産 季節調整済指数		
前 月	当 月	前 月 比
55.1	57.6	4.5%

生産 原指数		
前年同月	当 月	前年同月比
58.9	57.8	△1.9%

繊維工業(合成繊維)は前月比で2か月ぶりの上昇。前年同月比でも2か月ぶりの上昇。

## (2) 業種分類生産指数

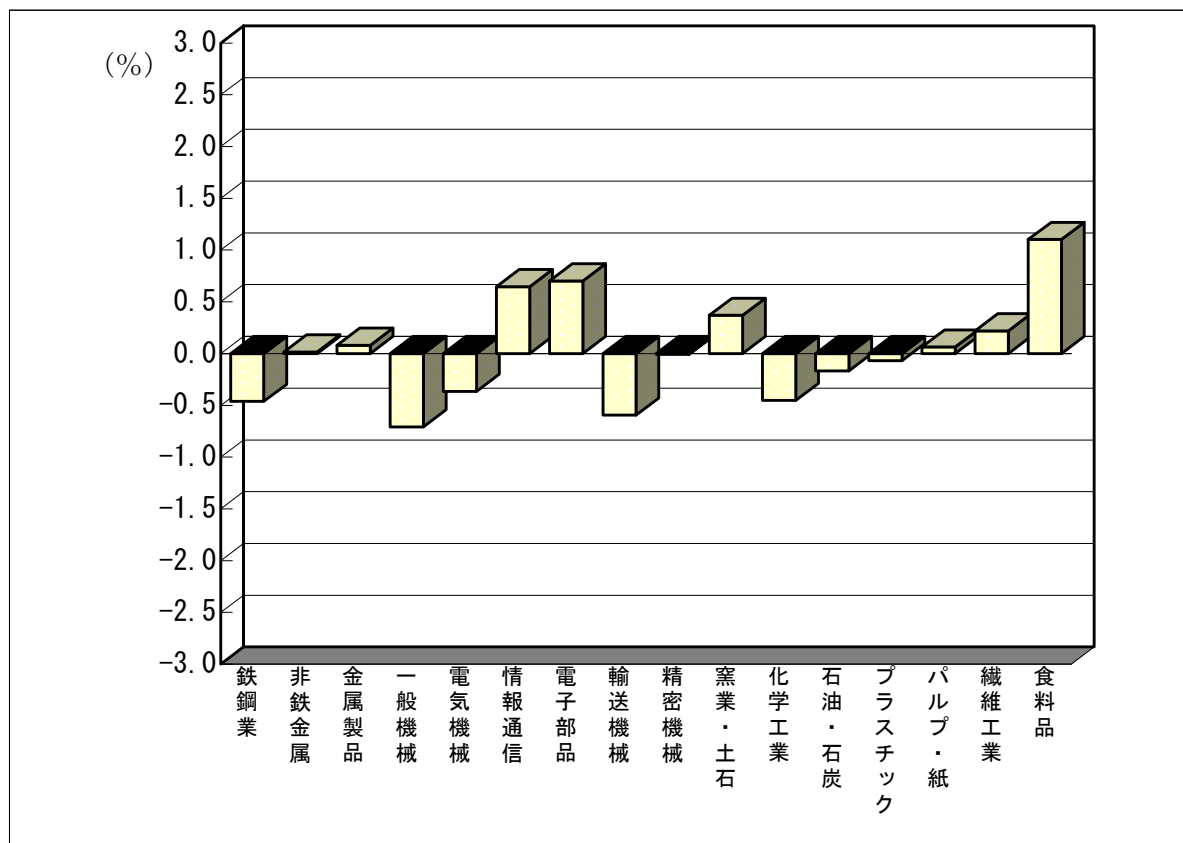
	原 指 数			季節調整済指数		
	18年10月	18年 11月	前年同月比(%)	18年10月	18年 11月	前月比(%)
鉱 工 業 総 合	r 104.7	104.0	2.9	r 102.3	103.4	1.1
製 造 工 業	r 104.8	104.1	3.0	r 102.4	103.5	1.1
鉄鋼業	110.9	103.4	7.8	112.8	108.5	△ 3.8
非鉄金属工業	r 134.1	131.5	16.4	r 129.7	131.1	1.1
金属製品工業	r 71.0	67.0	0.0	r 65.0	67.1	3.2
一般機械工業	r 103.1	98.4	△ 6.2	r 104.0	94.1	△ 9.5
電気機械工業	63.0	46.6	△ 8.6	57.5	50.9	△ 11.5
情報通信機械工業	144.7	240.9	61.9	147.1	230.8	56.9
電子部品・デバイス工業	r 132.5	140.6	8.1	r 128.6	140.2	9.0
輸送機械工業	150.0	146.9	10.0	142.3	136.6	△ 4.0
精密機械工業	55.7	51.6	△ 10.4	52.0	51.1	△ 1.7
窯業・土石製品工業	r 135.0	143.2	△ 5.3	r 125.9	133.5	6.0
化学工業	104.5	98.9	△ 2.6	105.2	102.3	△ 2.8
石油・石炭製品工業	114.2	109.9	△ 0.7	121.0	115.5	△ 4.5
プラスチック製品工業	101.3	99.6	△ 4.1	99.7	98.4	△ 1.3
パルプ・紙・紙加工品工業	93.7	97.8	△ 3.7	90.2	93.5	3.7
繊維工業	56.0	57.8	△ 1.9	55.1	57.6	4.5
食料品工業	r 106.3	117.5	12.7	r 104.7	116.3	11.1
その他の工業	89.3	89.6	△ 0.9	85.9	85.5	△ 0.5
ゴム製品工業	108.6	111.4	0.6	104.8	107.7	2.8
皮革製品工業	X	X	X	X	X	X
家具工業	50.7	56.5	2.0	49.1	48.3	△ 1.6
木材・木製品工業	81.5	84.8	△ 4.4	79.1	80.5	1.8
その他製品工業	97.9	85.0	△ 0.7	93.4	86.2	△ 7.7
鉱 業	r 82.5	82.6	△ 3.1	r 77.0	79.3	3.0
出 版 業	r 102.0	101.8	0.1	r 101.8	101.9	0.1
公 益 事 業	r 126.2	121.8	77.0	r 133.8	122.3	△ 8.6
産 業 総 合	r 105.8	104.9	5.5	r 103.8	105.1	1.3
(参考)電気機械関連工業	r 102.2	104.9	9.4	r 98.2	105.7	7.6

(参考) 電気機械関連工業＝電気機械工業、情報通信機械工業、電子部品・デバイス工業 「X」＝秘匿

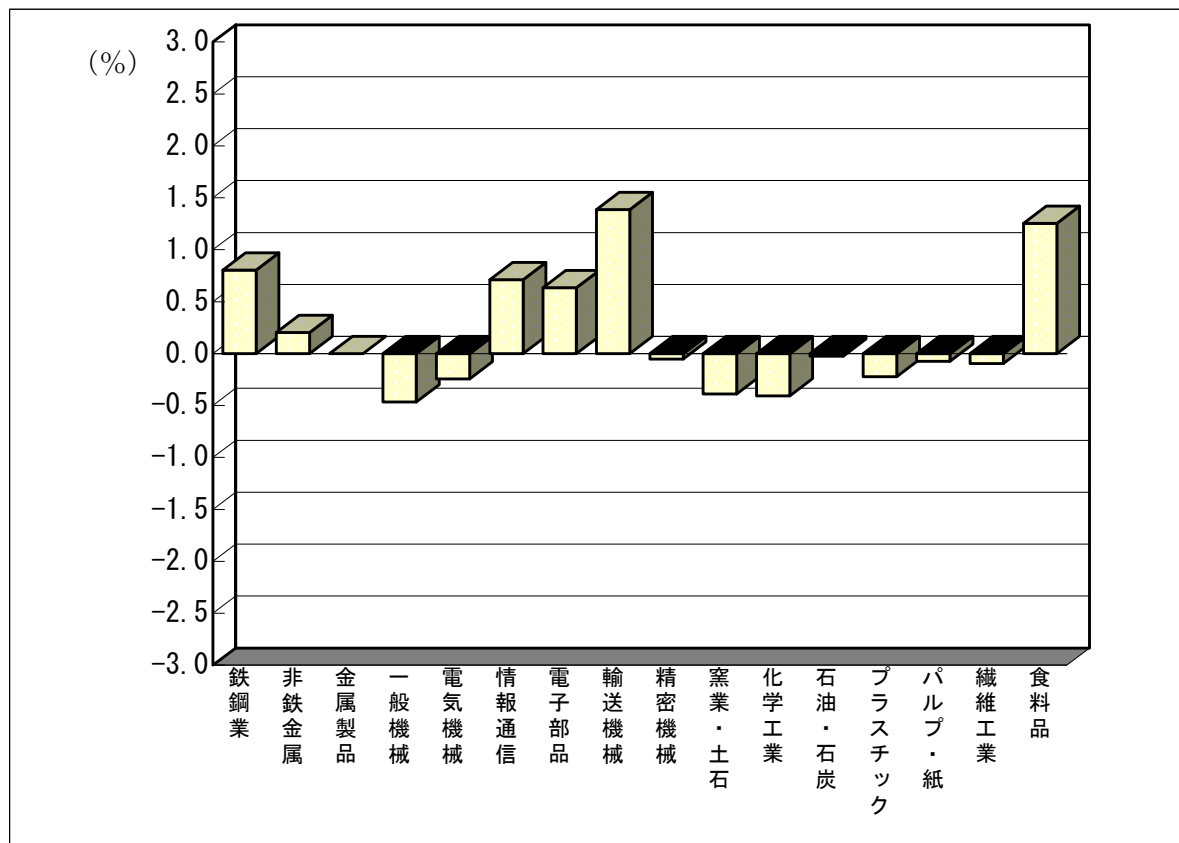
## (3) 特掲業種分類生産指数

	原 指 数			季節調整済指数		
	18年10月	18年 11月	前年同月比(%)	18年10月	18年 11月	前月比(%)
農業用機械	r 65.1	56.2	19.6	r 68.4	73.9	8.0
工作機械	r 164.3	156.4	34.9	r 141.9	156.5	10.3
自動車工業	151.4	148.8	9.7	142.3	136.8	△ 3.9
造船業	146.9	142.8	10.4	141.8	135.6	△ 4.4
化学工業(除、医薬品)	103.1	103.7	2.8	100.3	103.2	2.9
繊維工業(合成繊維)	70.3	80.6	12.9	74.0	84.0	13.5

(4) 対前月寄与度グラフ(生産)



(5) 対前年同月寄与度グラフ(生産)



## 6 増減率の大きな業種（前月比）

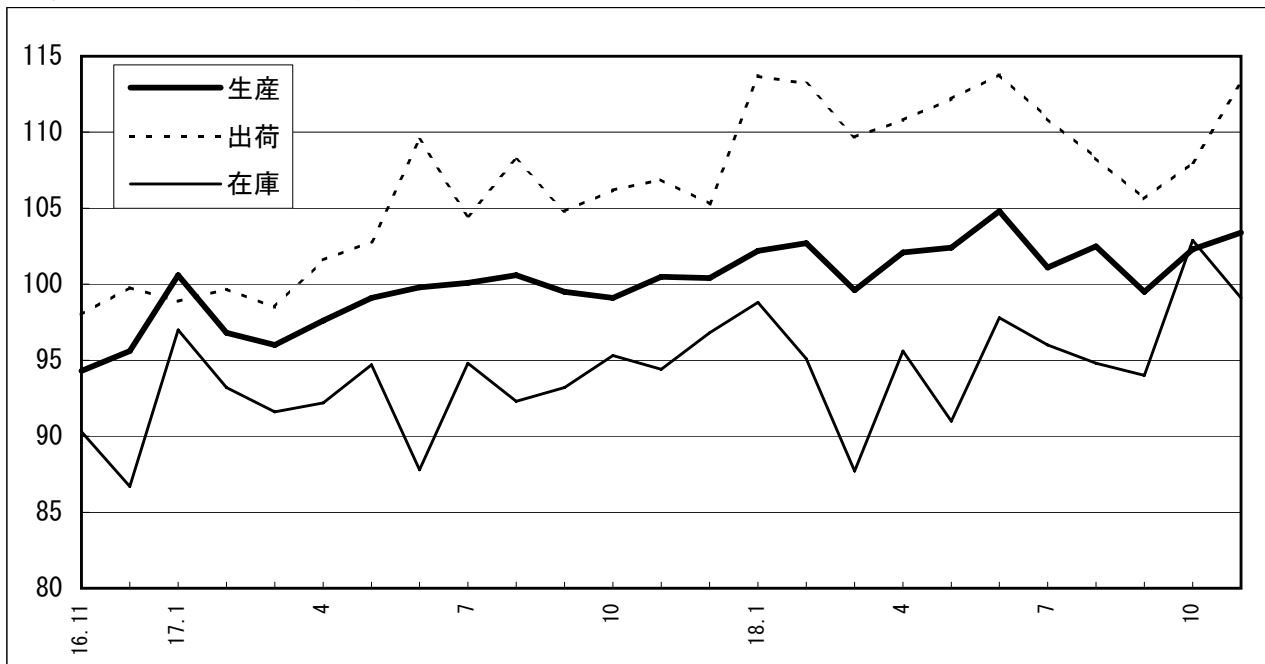
(単位:%)

	上 昇 率			低 下 率		
生 産	1	情報通信機械工業	56.9	1	電気機械工業	11.5
	2	食料品工業	11.1	2	一般機械工業	9.5
	3	電子部品・デバイス工業	9.0	3	その他製品工業	7.7
出 荷	1	情報通信機械工業	44.2	1	その他製品工業	27.8
	2	輸送機械工業	21.8	2	精密機械工業	16.7
	3	電子部品・デバイス工業	9.8	3	一般機械工業	14.6
在 庫	1	その他製品工業	48.6	1	輸送機械工業	29.4
	2	非鉄金属工業	18.6	2	電気機械工業	28.1
	3	石油・石炭製品工業	11.8	3	鉄 鋼 業	15.0

## 7 特殊分類の状況（前月比）

	上 昇	低 下
生 産	建設財 耐久消費財 鉱工業用生産財 その他用生産財	資本財 非耐久消費財
出 荷	資本財 建設財 耐久消費財 非耐久消費財 その他用生産財	鉱工業用生産財
在 庫	非耐久消費財 その他用生産財	資本財 建設財 耐久消費財 鉱工業用生産財

(表 岡山県鉱工業指数の推移)





8 鋳工業指数（鋳工業総合）の動き

(季節調整済)

区 分	生 産		出 荷		在 庫	
	岡山県	全 国	岡山県	全 国	岡山県	全 国
平成12年Ⅰ期	99.5	97.2	99.5	96.9	101.2	100.2
Ⅱ	100.3	99.7	102.6	100.1	100.3	99.9
Ⅲ	100.4	100.4	100.0	100.7	98.8	99.1
Ⅳ	99.1	101.8	97.4	101.3	99.6	101.0
平成13年Ⅰ期	98.3	98.5	98.2	98.4	102.9	102.5
Ⅱ	97.9	95.1	97.4	95.5	102.9	104.6
Ⅲ	96.9	90.9	97.2	91.8	103.6	102.7
Ⅳ	97.0	88.5	100.7	89.3	98.9	100.4
平成14年Ⅰ期	95.0	89.2	98.7	90.5	96.0	96.2
Ⅱ	99.8	91.8	102.2	93.7	94.0	92.7
Ⅲ	102.6	93.4	106.5	94.6	94.3	92.5
Ⅳ	104.2	93.8	108.4	95.3	94.7	92.3
平成15年Ⅰ期	100.6	94.0	104.5	95.8	94.0	90.9
Ⅱ	99.6	93.6	104.6	95.9	96.4	90.5
Ⅲ	99.6	94.5	104.2	96.7	97.4	90.9
Ⅳ	97.4	98.2	104.4	100.6	95.8	89.8
平成16年Ⅰ期	100.3	98.9	104.2	100.7	96.5	89.9
Ⅱ	99.7	100.8	105.6	103.3	94.0	90.0
Ⅲ	95.2	100.7	98.0	103.0	93.4	91.5
Ⅳ	94.4	99.8	99.3	102.1	89.2	89.5
平成17年Ⅰ期	97.8	101.2	99.0	102.3	93.9	92.0
Ⅱ	98.8	101.1	104.6	103.5	91.6	92.3
Ⅲ	100.1	100.6	105.8	104.1	93.4	94.1
Ⅳ	100.0	103.4	106.1	106.5	95.5	94.3
平成18年Ⅰ期	101.5	104.0	112.2	106.6	93.9	95.0
Ⅱ	103.1	104.9	112.3	108.8	94.8	94.0
Ⅲ	101.0	105.9	108.3	109.6	94.9	94.9
平成17年7月	100.1	99.9	104.5	103.2	94.8	92.6
8	100.6	100.9	108.2	104.8	92.3	93.7
9	99.5	101.1	104.8	104.2	93.2	94.1
10	99.1	101.6	106.2	105.4	95.3	92.6
11	100.5	103.6	106.9	106.6	94.4	94.2
12	100.4	104.9	105.3	107.6	96.8	94.3
平成18年1月	102.2	104.8	113.7	107.8	98.8	94.6
2	102.7	103.5	113.2	105.6	95.1	94.8
3	99.6	103.7	109.7	106.5	87.7	95.0
4	102.1	105.1	110.8	109.3	95.6	94.8
5	102.4	103.7	112.2	107.8	91.0	93.4
6	104.8	105.9	113.8	109.2	97.8	94.0
7	101.1	104.9	110.9	108.7	96.0	93.3
8	102.5	106.8	108.3	111.4	94.8	94.1
9	99.5	106.1	105.6	108.7	94.0	94.9
10	r 102.3	107.8	r 108.0	110.1	r 102.9	r 95.9
11	103.4	108.6	113.2	111.9	99.1	97.2

## 作 成 要 領

- 1 基 準 年 次 平成12年=100
- 2 業 種 分 類 原則として日本標準産業分類に基づいており、「飲料・たばこ・飼料製造業」は「食料品製造業」に、「衣服・その他の繊維製品製造業」と化学工業のうち「化学繊維製造業」は「繊維工業」へ組み替えています。
- 3 特 殊 分 類 採用品目を用途別に組み替えています。
- 4 採 用 品 目 生産指数は303品目(ただし、出荷指数は300品目、在庫指数は209品目)
- 5 算 式 ラスパイレス算式(基準時固定加重算術平均法)
- 6 ウ エ イ ト 基準年次の付加価値額、出荷額及び在庫額の構成比
- 7 資 料 生産・出荷・在庫数量は主として生産動態統計調査などの既存資料を利用し、既存資料のない61品目については、直接調査により資料を収集しました。
- 8 季 節 調 整 季節調整方法は、生産・出荷についてはセンサス局法X-12-ARIMA、在庫についてはセンサス局法X-12-ARIMAの中のX-11デフォルトを使用しています。
- 9 符 号 平成18年11月分は速報値です。翌月訂正を行うことがあります。訂正を行ったものには r を付記しています。

この岡山県鉱工業生産・出荷・在庫指数についてのお問い合わせは、下記までお願いいたします。

〒 700-8570(専用郵便番号)

岡山県企画振興部統計管理課 経済統計班

TEL 代 表 086-224-2111(内線2357)

班直通 086-226-7261

<http://www.pref.okayama.jp/kikaku/toukei/toukei.htm>

# 岡山県鋁工業生産・出荷・在庫指数（別冊）

平成12年基準

## 指 数 表

平成18年 11月分

表1 業種分類生産指数

(2006年(平成18年)11月分)

分類	ウェイト	原 指 数						季 節 調 整 済 指 数				
		2005年 H17平均	2006年 18年9月	2006年 18年10月	2006年 18年11月	前月比	前年 同月比	2006年 18年9月	2006年 18年10月	2006年 18年11月	前月比	対前月 上昇寄与率
鉄工業総合	10,000.0	99.0	101.1	r 104.7	104.0	△ 0.7	2.9	99.5	r 102.3	103.4	1.1	100.0
製造工業	9,990.1	99.0	101.1	r 104.8	104.1	△ 0.7	3.0	99.5	r 102.4	103.5	1.1	99.9
鉄鋼業	1,073.3	102.8	106.6	110.9	103.4	△ 6.8	7.8	106.8	112.8	108.5	△ 3.8	△ 42.0
非鉄金属工業	109.2	114.9	113.0	r 134.1	131.5	△ 1.9	16.4	112.4	r 129.7	131.1	1.1	1.4
金属製品工業	379.9	72.1	74.7	r 71.0	67.0	△ 5.6	0.0	70.9	r 65.0	67.1	3.2	7.3
一般機械工業	715.3	92.3	90.8	r 103.1	98.4	△ 4.6	△ 6.2	85.0	r 104.0	94.1	△ 9.5	△ 64.4
電気機械工業	551.0	61.7	65.1	63.0	46.6	△ 26.0	△ 8.6	51.8	57.5	50.9	△ 11.5	△ 33.1
情報通信機械工業	77.2	137.2	121.1	144.7	240.9	66.5	61.9	119.9	147.1	230.8	56.9	58.7
電子部品・デバイス工業	605.8	114.9	126.4	r 132.5	140.6	6.1	8.1	116.6	r 128.6	140.2	9.0	63.9
輸送機械工業	1,043.2	115.3	136.7	150.0	146.9	△ 2.1	10.0	131.9	142.3	136.6	△ 4.0	△ 54.1
精密機械工業	88.8	59.4	56.3	55.7	51.6	△ 7.4	△ 10.4	59.1	52.0	51.1	△ 1.7	△ 0.7
窯業・土石製品工業	486.8	147.3	119.9	r 135.0	143.2	6.1	△ 5.3	119.2	r 125.9	133.5	6.0	33.6
化学工業	1,561.9	104.2	108.9	104.5	98.9	△ 5.4	△ 2.6	111.4	105.2	102.3	△ 2.8	△ 41.2
石油・石炭製品工業	301.9	112.3	102.5	114.2	109.9	△ 3.8	△ 0.7	105.0	121.0	115.5	△ 4.5	△ 15.1
プラスチック製品工業	513.0	102.8	100.6	101.3	99.6	△ 1.7	△ 4.1	97.1	99.7	98.4	△ 1.3	△ 6.1
パルプ・紙・紙加工品工業	194.6	97.8	94.0	93.7	97.8	4.4	△ 3.7	91.6	90.2	93.5	3.7	5.8
繊維工業	879.2	63.1	64.2	56.0	57.8	3.2	△ 1.9	63.1	55.1	57.6	4.5	20.0
食料品工業	950.0	103.1	100.2	r 106.3	117.5	10.5	12.7	107.8	r 104.7	116.3	11.1	100.2
その他の工業	459.0	86.4	87.1	89.3	89.6	0.3	△ 0.9	83.6	85.9	85.5	△ 0.5	△ 1.7
ゴム製品工業	179.1	101.7	105.3	108.6	111.4	2.6	0.6	103.7	104.8	107.7	2.8	4.7
皮革製品工業	X	57.8	X	X	X	X	X	X	X	X	X	X
家具工業	X	52.8	48.9	50.7	56.5	11.4	2.0	49.2	49.1	48.3	△ 1.6	△ 0.6
木材・木製品工業	108.1	83.1	85.5	81.5	84.8	4.0	△ 4.4	77.2	79.1	80.5	1.8	1.4
その他製品工業	84.9	92.6	89.0	97.9	85.0	△ 13.2	△ 0.7	85.6	93.4	86.2	△ 7.7	△ 5.6
鉄業	9.9	85.0	83.7	r 82.5	82.6	0.1	△ 3.1	82.3	r 77.0	79.3	3.0	0.2
出版業	125.7	101.8	101.7	r 102.0	101.8	△ 0.2	0.1	101.9	r 101.8	101.9	0.1	—
公益事業	540.0	90.7	108.4	r 126.2	121.8	△ 3.5	77.0	112.7	r 133.8	122.3	△ 8.6	—
産業総合	10,665.7	98.6	101.5	r 105.8	104.9	△ 0.9	5.5	100.3	r 103.8	105.1	1.3	—
(参考)電気機械関連工業	1,234.0	92.5	98.7	r 102.2	104.9	2.6	9.4	90.6	r 98.2	105.7	7.6	—

(参考)電気機械関連工業=電気機械工業、情報通信機械工業、電子部品・デバイス工業 「X」=秘匿

表2 業種分類出荷指数

(2006年(平成18年)11月分)

分類	ウェイト	原 指 数							季 節 調 整 済 指 数				
		2005年 H17平均	2006年 18年9月	2006年 18年10月	2006年 18年 11月	前月比	前 年 同月比	2006年 18年9月	2006年 18年10月	2006年 18年 11月	前月比	対 前 月 上昇寄与率	
鉄 工 業 総 合	10,000.0	103.8	110.5	r 109.4	112.8	3.1	5.9	105.6	r 108.0	113.2	4.8	100.0	
製 造 工 業	9,996.7	103.8	110.5	r 109.5	112.8	3.0	5.9	105.6	r 108.1	113.2	4.7	98.0	
鉄鋼業	960.3	101.7	108.1	105.4	109.9	4.3	16.8	104.2	106.1	114.1	7.5	14.8	
非鉄金属工業	82.2	114.3	116.8	129.4	129.1	△ 0.2	12.7	121.7	120.0	122.6	2.2	0.4	
金属製品工業	276.4	83.9	83.1	r 84.8	74.2	△ 12.5	△ 6.1	80.8	r 81.0	75.2	△ 7.2	△ 3.1	
一般機械工業	541.1	99.4	102.5	r 116.7	106.4	△ 8.8	△ 3.4	93.0	r 119.5	102.0	△ 14.6	△ 18.2	
電気機械工業	540.1	109.7	129.5	120.5	103.2	△ 14.4	△ 2.1	100.2	109.1	98.5	△ 9.7	△ 11.0	
情報通信機械工業	59.0	85.5	75.5	90.1	149.5	65.9	61.6	76.1	91.5	131.9	44.2	4.6	
電子部品・デバイス工業	629.7	141.6	153.5	r 162.2	174.4	7.5	8.9	142.2	r 159.9	175.6	9.8	19.0	
輸送機械工業	1,552.9	108.1	154.4	124.5	153.1	23.0	21.3	139.4	119.5	145.6	21.8	77.9	
精密機械工業	45.8	63.7	45.8	57.6	45.7	△ 20.7	△ 10.7	44.6	59.9	49.9	△ 16.7	△ 0.9	
窯業・土石製品工業	312.8	131.7	111.7	r 124.2	130.1	4.8	△ 3.1	111.8	113.9	123.4	8.3	5.7	
化学工業	1,312.7	103.3	107.1	108.8	101.4	△ 6.8	△ 3.6	109.5	109.6	101.5	△ 7.4	△ 20.4	
石油・石炭製品工業	1,325.7	108.9	89.9	105.6	103.0	△ 2.5	△ 2.1	93.9	109.4	108.9	△ 0.5	△ 1.3	
プラスチック製品工業	368.7	92.6	92.8	92.7	91.1	△ 1.7	△ 5.4	89.3	90.6	88.9	△ 1.9	△ 1.2	
パルプ・紙・紙加工品工業	158.1	94.6	94.7	95.8	98.2	2.5	△ 1.0	92.4	91.4	92.5	1.2	0.3	
繊維工業	604.1	69.3	62.0	r 54.9	53.2	△ 3.1	△ 2.7	62.8	r 60.2	61.7	2.5	1.7	
食料品工業	851.1	99.5	99.4	r 104.2	111.7	7.2	12.7	101.0	r 104.3	111.0	6.4	11.0	
その他の工業	376.0	86.3	90.6	91.2	87.1	△ 4.5	△ 2.4	83.2	88.9	85.7	△ 3.6	△ 2.3	
ゴム製品工業	135.9	106.0	111.1	114.6	115.1	0.4	0.3	107.1	110.6	112.7	1.9	0.5	
皮革製品工業	X	58.0	X	X	X	X	X	X	X	X	X	X	
家具工業	X	49.6	47.5	43.7	51.9	18.8	0.4	45.7	43.7	45.7	4.6	0.2	
木材・木製品工業	103.0	82.3	90.2	87.4	85.4	△ 2.3	△ 1.7	78.8	86.2	82.0	△ 4.9	△ 0.8	
その他製品工業	78.3	84.4	87.8	91.0	67.7	△ 25.6	△ 10.4	73.3	99.4	71.8	△ 27.8	△ 4.2	
鉄 業	3.3	87.4	87.3	r 86.4	86.6	0.2	1.3	86.6	r 80.5	84.2	4.6	0.0	
出 版 業	33.4	101.8	101.7	r 102.0	101.8	△ 0.2	0.1	101.9	r 101.8	101.9	0.1	—	
公 益 事 業	218.7	98.2	140.6	r 144.3	136.8	△ 5.2	78.1	141.9	r 149.9	134.2	△ 10.5	—	
産 業 総 合	10,252.1	103.6	111.1	r 110.2	113.3	2.8	7.1	106.1	r 108.8	114.3	5.1	—	
(参考)電気機械関連工業	1,228.8	124.9	139.2	r 140.4	141.9	1.1	6.9	124.4	r 134.0	139.4	4.0	—	

(参考)電気機械関連工業＝電気機械工業、情報通信機械工業、電子部品・デバイス工業 「X」＝秘匿

表3 業種分類在庫指数

(2006年(平成18年)11月分)

分類	ウェイト	原 指 数						季節調整済指数				
		2005年 H17平均	2006年 18年9月	2006年 18年10月	2006年 18年11月	前月比	前年 同月比	2006年 18年9月	2006年 18年10月	2006年 18年11月	前月比	対前月 上昇寄与率
鉄工業総合	10,000.0	93.6	91.5	r 103.1	100.7	△ 2.3	5.0	94.0	r 102.9	99.1	△ 3.7	△ 100.0
製造工業	9,975.8	93.6	91.5	r 103.1	100.7	△ 2.3	5.0	94.0	r 102.8	99.1	△ 3.6	△ 97.1
鉄鋼業	919.9	81.4	83.5	98.5	86.3	△ 12.4	6.3	82.0	99.6	84.7	△ 15.0	△ 36.1
非鉄金属工業	72.4	119.4	66.8	72.8	76.3	4.8	△ 21.4	51.1	68.7	81.5	18.6	2.4
金属製品工業	162.9	96.0	102.1	86.8	80.7	△ 7.0	34.1	125.4	93.6	91.9	△ 1.8	△ 0.7
一般機械工業	630.3	68.2	67.6	r 75.4	72.9	△ 3.3	12.5	75.7	r 76.6	76.1	△ 0.7	△ 0.8
電気機械工業	544.6	136.4	62.5	77.5	39.6	△ 48.9	△ 63.1	65.9	72.7	52.3	△ 28.1	△ 29.2
情報通信機械工業	0.0	-	-	-	-	-	-	-	-	-	-	-
電子部品・デバイス工業	0.0	-	-	-	-	-	-	-	-	-	-	-
輸送機械工業	900.5	112.6	134.8	238.0	237.2	△ 0.3	68.0	135.2	244.7	172.7	△ 29.4	△ 170.6
精密機械工業	218.1	53.7	55.1	57.9	58.1	0.3	0.7	58.8	58.4	55.5	△ 5.0	△ 1.7
窯業・土石製品工業	580.8	82.2	79.7	82.2	84.0	2.2	△ 2.0	79.6	81.6	83.0	1.7	2.1
化学工業	2,103.5	98.1	94.7	92.0	91.0	△ 1.1	△ 5.8	97.2	93.8	97.2	3.6	18.8
石油・石炭製品工業	676.3	116.6	127.5	123.7	130.0	5.1	10.0	122.2	115.4	129.0	11.8	24.2
プラスチック製品工業	495.6	86.1	85.4	r 88.3	88.1	△ 0.2	2.9	86.6	r 89.3	89.1	△ 0.2	△ 0.3
パルプ・紙・紙加工品工業	154.7	91.6	94.7	90.2	85.9	△ 4.8	△ 10.3	95.2	90.6	87.5	△ 3.4	△ 1.3
繊維工業	1,641.0	86.7	85.8	r 88.1	92.2	4.7	△ 4.9	86.0	r 83.4	83.3	△ 0.1	△ 0.4
食料品工業	450.1	84.4	84.5	86.0	88.7	3.1	0.8	90.6	88.8	89.8	1.1	1.2
その他の工業	425.1	81.1	85.9	r 84.0	86.7	3.2	△ 0.2	89.0	r 86.3	87.1	0.9	0.9
ゴム製品工業	132.4	121.6	128.2	126.4	125.0	△ 1.1	7.9	131.4	134.4	128.6	△ 4.3	△ 2.0
皮革製品工業	X	0.0	X	X	X	X	X	X	X	X	X	X
家具工業	X	10.6	10.8	11.9	12.2	2.5	23.2	11.0	11.7	11.2	△ 4.3	△ 0.1
木材・木製品工業	131.9	121.4	131.1	r 125.2	131.1	4.7	△ 10.5	128.8	r 123.5	125.3	1.5	0.6
その他製品工業	70.1	22.8	21.0	22.5	30.0	33.3	32.7	24.6	22.2	33.0	48.6	2.0
鉄業	24.2	93.7	108.5	r 105.0	101.7	△ 3.1	0.7	104.2	r 102.3	99.2	△ 3.0	△ 0.2
出版業	0.0	-	-	-	-	-	-	-	-	-	-	-
公益事業	0.0	-	-	-	-	-	-	-	-	-	-	-
産業総合	10,000.0	93.6	91.5	r 103.1	100.7	△ 2.3	5.0	94.0	r 102.9	99.1	△ 3.7	-
(参考)電気機械関連工業	544.6	136.4	62.5	77.5	39.6	△ 48.9	△ 63.1	65.9	72.7	52.3	△ 28.1	-

(参考)電気機械関連工業=電気機械工業、情報通信機械工業、電子部品・デバイス工業 「X」=秘匿

表4 特殊分類 生産・出荷・在庫 指数

(2006年(平成18年)11月分)

分 類	ウェイト	原 指 数						季 節 調 整 済 指 数					
		2005年 H17平均	2006年 18年9月	2006年 18年10月	2006年 18年 11月	前月比	前 年 同月比	2006年 18年9月	2006年 18年10月	2006年 18年 11月	前月比	対 前 月 上昇寄与率	
生 産	鉱工業総合	10,000.0	99.0	101.1	r 104.7	104.0	△ 0.7	2.9	99.5	r 102.3	103.4	1.1	100.0
	最終需要財	4,296.7	91.5	89.3	r 96.1	94.7	△ 1.5	0.9	85.4	r 94.6	94.2	△ 0.4	△ 15.6
	投資財	1,763.2	101.9	94.4	r 106.6	105.1	△ 1.4	△ 4.1	88.0	r 103.1	100.7	△ 2.3	△ 38.5
	資本財	929.8	85.4	84.4	r 100.5	94.0	△ 6.5	△ 2.3	77.5	r 100.3	91.0	△ 9.3	△ 78.6
	建設財	833.4	120.3	105.5	r 113.3	117.5	3.7	△ 5.6	100.4	r 106.8	111.2	4.1	33.3
	消費財	2,533.5	84.2	85.9	r 88.8	87.5	△ 1.5	5.4	82.6	r 88.5	88.7	0.2	4.6
	耐久消費財	827.2	82.0	91.1	97.3	92.3	△ 5.1	13.0	79.6	92.1	93.4	1.4	9.8
	非耐久消費財	1,706.3	85.2	83.3	r 84.7	85.2	0.6	2.0	84.3	r 86.8	86.4	△ 0.5	△ 6.2
	生産財	5,703.3	104.7	110.0	111.3	111.1	△ 0.2	4.3	109.8	108.8	109.6	0.7	41.5
	鉱工業用生産財	5,413.1	104.5	110.7	111.8	111.4	△ 0.4	4.8	110.2	109.3	109.8	0.5	24.6
その他用生産財	290.2	108.2	95.6	101.8	104.6	2.8	△ 4.5	101.1	99.8	103.7	3.9	10.3	
出 荷	鉱工業総合	10,000.0	103.8	110.5	r 109.4	112.8	3.1	5.9	105.6	r 108.0	113.2	4.8	100.0
	最終需要財	4,496.9	98.1	109.0	r 101.8	109.9	8.0	8.8	102.8	r 100.9	109.6	8.6	75.2
	投資財	1,537.9	96.9	101.2	r 100.3	111.2	10.9	5.4	90.5	r 96.9	106.8	10.2	29.3
	資本財	855.1	91.6	104.0	r 101.0	115.1	14.0	10.4	88.8	r 101.9	109.8	7.8	13.0
	建設財	682.8	103.6	97.8	99.4	106.3	6.9	△ 0.7	91.6	96.2	102.9	7.0	8.8
	消費財	2,959.0	98.7	113.1	r 102.6	109.2	6.4	10.6	106.6	r 103.0	110.9	7.7	45.0
	耐久消費財	1,223.8	110.0	157.5	123.1	137.4	11.6	18.6	135.3	116.2	128.1	10.2	28.0
	非耐久消費財	1,735.2	90.8	81.8	r 88.2	89.4	1.4	3.4	84.8	r 93.2	96.8	3.9	12.0
	生産財	5,503.1	108.4	111.7	115.7	115.2	△ 0.4	3.9	109.6	114.1	114.1	0.0	0.0
	鉱工業用生産財	4,826.8	108.4	114.5	117.3	117.2	△ 0.1	5.2	111.6	115.4	114.6	△ 0.7	△ 7.4
その他用生産財	676.3	108.7	91.5	104.1	101.1	△ 2.9	△ 5.8	94.6	107.2	107.5	0.3	0.4	
在 庫	鉱工業総合	10,000.0	93.6	91.5	r 103.1	100.7	△ 2.3	5.0	94.0	r 102.9	99.1	△ 3.7	△ 100.0
	最終需要財	4,902.5	92.1	89.5	r 113.4	110.2	△ 2.8	11.3	91.7	r 112.0	102.7	△ 8.3	△ 120.0
	投資財	1,689.3	81.5	80.2	r 102.5	97.1	△ 5.3	7.2	84.1	r 103.6	90.6	△ 12.5	△ 57.8
	資本財	1,101.1	81.6	77.2	r 108.5	102.5	△ 5.5	11.5	83.2	r 112.1	93.9	△ 16.2	△ 52.7
	建設財	588.2	81.3	85.9	r 91.1	86.8	△ 4.7	△ 1.6	85.1	r 91.0	84.8	△ 6.8	△ 9.6
	消費財	3,213.2	97.6	94.3	r 119.1	117.1	△ 1.7	13.2	94.3	r 113.7	109.7	△ 3.5	△ 33.8
	耐久消費財	1,209.6	114.1	102.0	161.6	148.5	△ 8.1	32.4	103.6	157.7	146.6	△ 7.0	△ 35.3
	非耐久消費財	2,003.6	87.7	89.6	r 93.4	98.1	5.0	0.0	89.3	r 88.9	89.2	0.3	1.6
	生産財	5,097.5	95.1	93.5	93.2	91.7	△ 1.6	△ 1.3	94.9	94.0	94.5	0.5	6.7
	鉱工業用生産財	4,825.9	93.7	91.9	91.7	89.5	△ 2.4	△ 2.4	93.8	92.6	92.0	△ 0.6	△ 7.6
その他用生産財	271.6	120.2	122.1	120.1	130.1	8.3	14.7	117.1	118.6	134.9	13.7	11.7	