

平成 19 年 3 月 分

# 岡山県鉱工業生産・出荷・在庫指数 [速報]

平成 12 年 基 準

## — 概ね堅調な推移をたどる岡山県の鉱工業生産指数 —

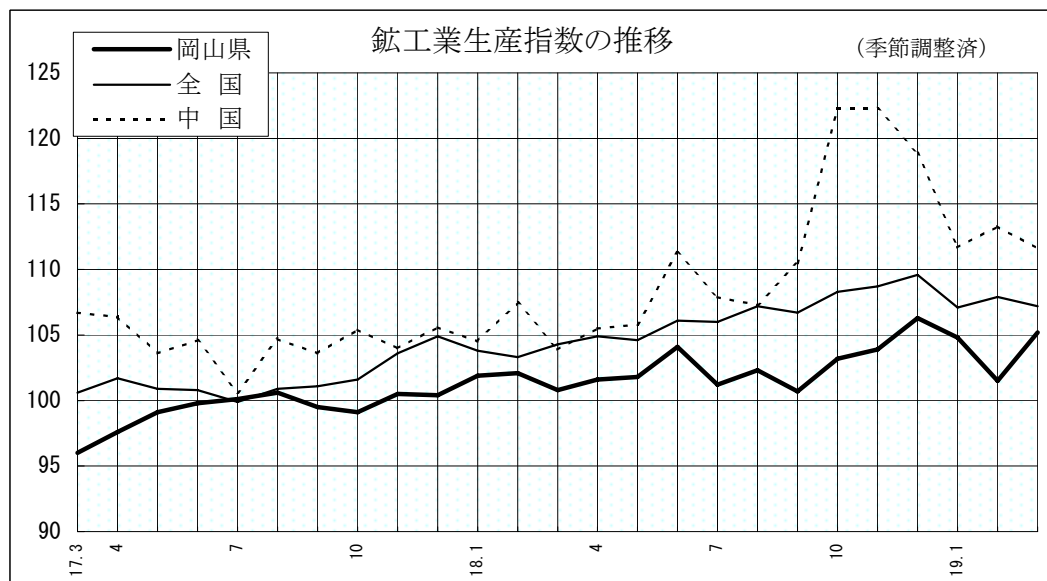
平成19年3月の岡山県鉱工業生産指数は、105.2となり、前月比は3か月ぶりの上昇、前年同月比は2か月ぶりの上昇となった。

業種別生産をみると、前月比で上昇した業種は、電子部品・デバイス工業、化学工業、食品工業、前月比で低下した業種は、石油・石炭製品工業、電気機械工業などとなった。

鉱工業指数・増減率

区 分	生 産	出 荷	在 庫
季節調整済指数	( 101.5 )	( 111.4 )	( 102.1 )
<b>岡山県</b>	<b>105.2</b>	<b>115.7</b>	<b>95.4</b>
全 国	107.2	109.7	96.1
中 国 ブロック	111.6	108.6	91.4
前月比 (%) 季節調整済指数	( △ 3.1 )	( 0.8 )	( △ 1.1 )
<b>岡山県</b>	<b>3.6</b>	<b>3.9</b>	<b>△ 6.6</b>
全 国	△ 0.6	△ 1.5	△ 0.5
中 国 ブロック	△ 1.5	△ 1.6	△ 2.8
前年同月比 (%) 原指数	( △ 1.5 )	( △ 1.9 )	( 7.4 )
<b>岡山県</b>	<b>3.4</b>	<b>3.6</b>	<b>8.7</b>
全 国	1.6	1.0	1.6
中 国 ブロック	6.3	2.9	2.5

注: ( )内は前月の確報値



# 平成19年3月の鉱工業活動動向

## 1 概 況

平成19年3月の鉱工業生産指数（平成12年＝100、季節調整済）は105.2で、前月比3.6%の上昇となった。

前月比では生産、出荷が上昇、在庫が低下し、前年同月比では、生産、出荷、在庫が上昇した。

業種別生産をみると、前月比上昇は化学工業、電子部品・デバイス工業、食料品工業など8業種、前月比低下は輸送機械工業、石油・石炭製品工業、窯業・土石製品工業など13業種となった。

## 2 生産動向

前月比で3か月ぶりの上昇、前年同月比では2か月ぶりの上昇となった。

### (1) 寄与率の大きな業種

・前月比

(単位:%)

上 昇	増 減 率	寄 与 率	低 下	増 減 率	寄 与 率
化 学 工 業	20.8	88.2	輸 送 機 械 工 業	△ 6.1	△ 24.0
電 子 部 品 ・ デ バ イ ス 工 業	23.0	56.5	石 油 ・ 石 炭 製 品 工 業	△ 15.5	△ 13.1
食 料 品 工 業	15.9	39.0	窯 業 ・ 土 石 製 品 工 業	△ 7.2	△ 12.5
外 5 業 種			外 10 業 種		

・前年同月比

(単位:%)

上 昇	増 減 率	寄 与 率	低 下	増 減 率	寄 与 率
化 学 工 業	34.8	123.7	石 油 ・ 石 炭 製 品 工 業	△ 16.6	△ 15.5
電 子 部 品 ・ デ バ イ ス 工 業	4.5	12.6	窯 業 ・ 土 石 製 品 工 業	△ 6.9	△ 11.9
情 報 通 信 機 械 工 業	27.9	10.7	電 気 機 械 工 業	△ 13.0	△ 10.7
外 6 業 種			外 9 業 種		

### (2) 産業別動向

#### ① 素材型産業

前月比で3か月ぶりの上昇、前年同月比では7か月連続の上昇となった。

上昇した業種(前年同月比):鉄鋼業、非鉄金属工業、化学工業(除、医薬品)、繊維工業(合成繊維)

低下した業種(前年同月比):窯業・土石製品工業、パルプ・紙・紙加工品工業

#### ② 加工・組立型産業

前月比で3か月ぶりの上昇、前年同月比では23か月連続の上昇となった。

上昇した業種(前年同月比):情報通信機械工業、電子部品・デバイス工業、

輸送機械工業(造船業)、精密機械工業

低下した業種(前年同月比):一般機械工業、電気機械工業、輸送機械工業(自動車工業)

### 3 出荷動向

前月比で2か月連続の上昇、前年同月比では3か月ぶりの上昇となった。

[寄与率の大きな業種]

・前月比

(単位:%)

上 昇	増 減 率	寄 与 率	低 下	増 減 率	寄 与 率
電子部品・デバイス工業	28.0	76.4	石油・石炭製品工業	△ 6.2	△ 21.0
化学工業	12.6	39.7	電気機械工業	△ 6.9	△ 8.5
食料品工業	10.3	19.2	精密機械工業	△ 35.9	△ 3.0
外 7業種			外 8業種		

・前年同月比

(単位:%)

上 昇	増 減 率	寄 与 率	低 下	増 減 率	寄 与 率
化学工業	20.0	54.3	電気機械工業	△ 14.4	△ 21.0
輸送機械工業	6.5	41.8	食料品工業	△ 5.9	△ 12.5
鉄鋼業	9.4	22.8	繊維工業	△ 3.7	△ 4.7
外 6業種			外 9業種		

### 4 在庫動向

前月比で2か月連続の低下、前年同月比では10か月連続の上昇となった。

[寄与率の大きな業種]

・前月比

(単位:%)

上 昇	増 減 率	寄 与 率	低 下	増 減 率	寄 与 率
化学工業	9.3	26.1	輸送機械工業	△ 11.6	△ 39.4
電気機械工業	13.9	9.6	鉄鋼業	△ 11.9	△ 15.1
食料品工業	7.1	3.7	石油・石炭製品工業	△ 11.6	△ 14.0
外 4業種			外 9業種		

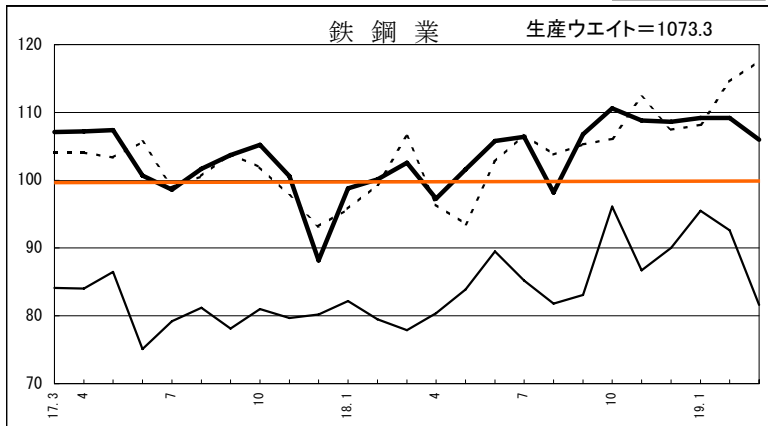
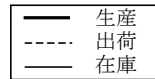
・前年同月比

(単位:%)

上 昇	増 減 率	寄 与 率	低 下	増 減 率	寄 与 率
輸送機械工業	82.4	95.2	繊維工業	△ 11.6	△ 21.4
電気機械工業	19.4	9.7	窯業・土石製品工業	△ 6.4	△ 4.1
金属製品工業	45.8	7.2	精密機械工業	△ 17.2	△ 2.6
外 10業種			外 3業種		

## 5 生産の業種別動向

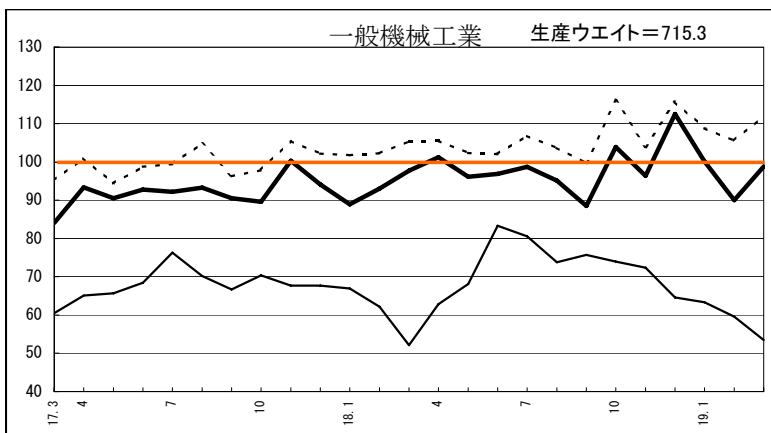
### (1) 主要業種の生産動向



#### 鉄鋼業

生産 季節調整済指数		
前 月	当 月	前 月 比
109.2	106.0	△2.9%

生産 原指数		
前年同月	当 月	前年同月 比
106.9	110.2	3.1%

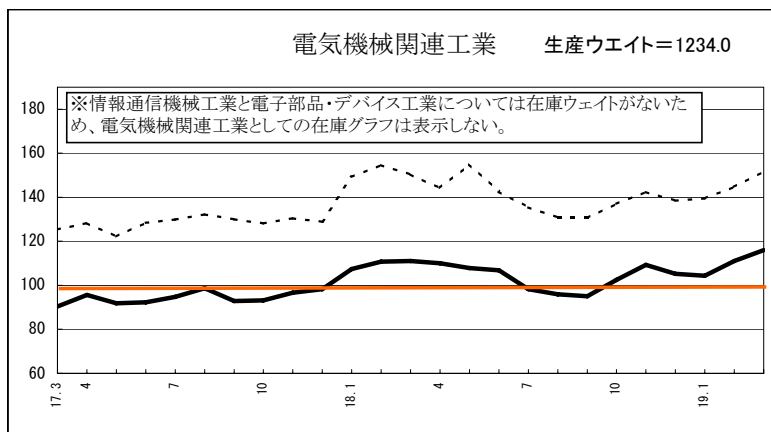


#### 一般機械工業

生産 季節調整済指数		
前 月	当 月	前 月 比
90.0	98.8	9.8%

生産 原指数		
前年同月	当 月	前年同月 比
107.0	106.1	△0.8%

工作機械は前月比で2か月連続の低下。  
前年同月比でも2か月連続の低下。  
農業用機械は前月比で2か月連続の低下。  
前年同月比では4か月連続の低下。



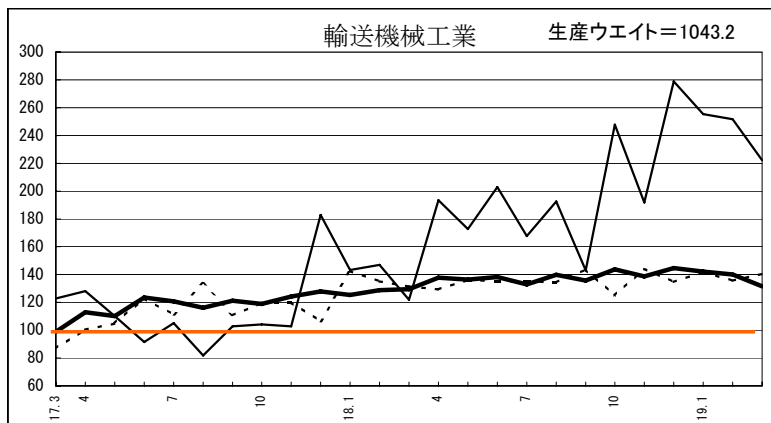
#### 電気機械関連工業

※電気機械工業、情報通信機械工業、  
電子部品・デバイス工業の合計

生産 季節調整済指数		
前 月	当 月	前 月 比
111.0	116.0	4.5%

生産 原指数		
前年同月	当 月	前年同月 比
117.2	120.9	3.2%

電気機械工業は前月比で2か月連続の低下。  
前年同月比では5か月連続の低下。  
情報通信機械工業は前月比で3か月ぶりの  
低下。前年同月比では6か月連続の上昇。  
電子部品・デバイス工業は前月比で3か月連続  
の上昇。前年同月比では23か月連続の上昇。

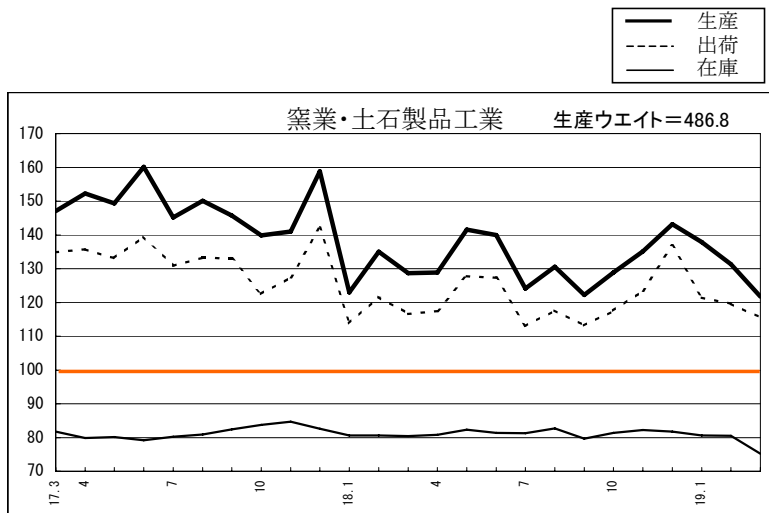


#### 輸送機械工業

生産 季節調整済指数		
前 月	当 月	前 月 比
140.0	131.5	△6.1%

生産 原指数		
前年同月	当 月	前年同月 比
152.4	153.9	1.0%

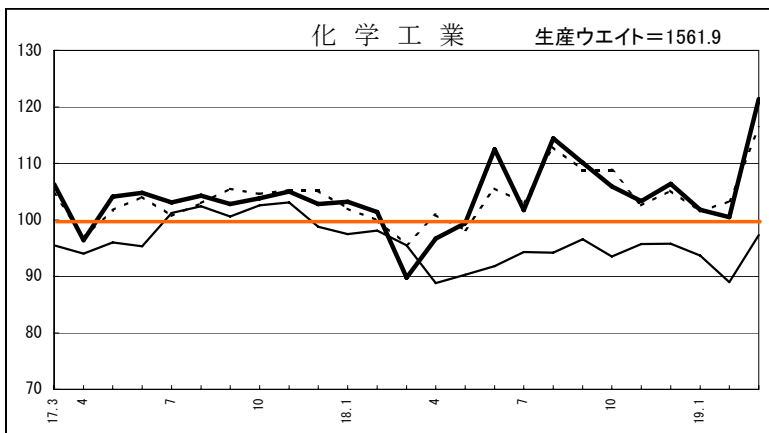
自動車工業は前月比で3か月連続の低下。  
前年同月比では22か月ぶりの低下。  
造船業は前月比で2か月連続の低下。  
前年同月比では14か月連続の上昇。



窯業・土石製品工業

生産 季節調整済指数		
前 月	当 月	前 月 比
131.3	121.8	△7.2%

生産 原指数		
前年同月	当 月	前年同月比
127.7	118.9	△6.9%

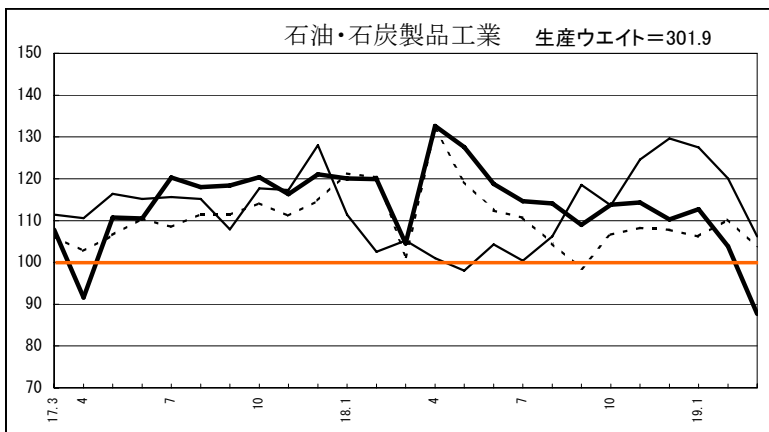


化学工業

生産 季節調整済指数		
前 月	当 月	前 月 比
100.5	121.4	20.8%

生産 原指数		
前年同月	当 月	前年同月比
81.9	110.4	34.8%

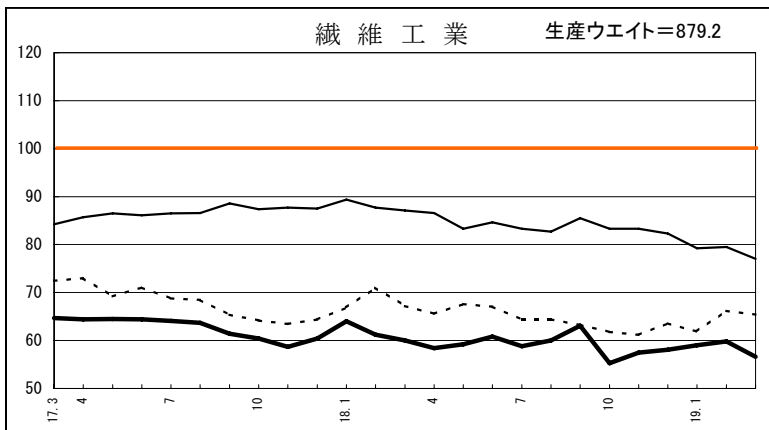
医薬品を除く化学工業は前月比で3か月ぶりの上昇。前年同月比でも5か月連続の上昇。



石油・石炭製品工業

生産 季節調整済指数		
前 月	当 月	前 月 比
103.8	87.7	△15.5%

生産 原指数		
前年同月	当 月	前年同月比
111.2	92.7	△16.6%



繊維工業

生産 季節調整済指数		
前 月	当 月	前 月 比
59.8	56.6	△5.4%

生産 原指数		
前年同月	当 月	前年同月比
65.0	60.8	△6.5%

繊維工業(合成繊維)は前月比で3か月ぶりの低下。前年同月比では2か月ぶりの上昇。

## (2) 業種分類生産指数

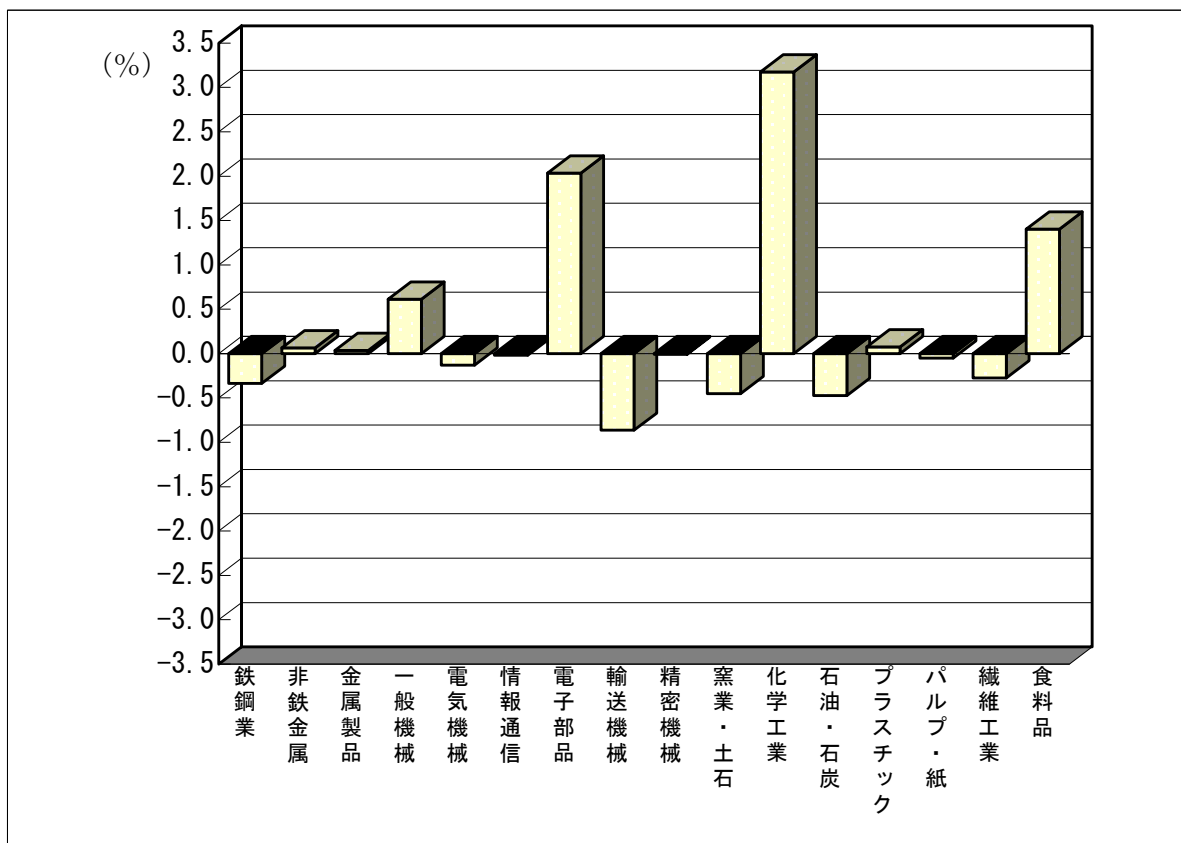
	原 指 数			季節調整済指数		
	19年 2月	19年 3月	前年同月比(%)	19年 2月	19年 3月	前月比(%)
鉱 工 業 総 合	98.3	108.5	3.4	r 101.5	105.2	3.6
製 造 工 業	98.3	108.5	3.4	r 101.5	105.3	3.7
鉄鋼業	103.2	110.2	3.1	r 109.2	106.0	△ 2.9
非鉄金属工業	r 121.4	134.2	14.0	r 129.3	135.5	4.8
金属製品工業	63.4	67.7	△ 5.3	r 67.4	68.4	1.5
一般機械工業	r 88.9	106.1	△ 0.8	r 90.0	98.8	9.8
電気機械工業	49.1	47.0	△ 13.0	r 48.0	45.6	△ 5.0
情報通信機械工業	208.1	228.5	27.9	r 258.0	255.6	△ 0.9
電子部品・デバイス工業	142.6	174.4	4.5	r 149.8	184.3	23.0
輸送機械工業	147.6	153.9	1.0	r 140.0	131.5	△ 6.1
精密機械工業	r 48.1	48.5	1.3	r 46.9	46.1	△ 1.7
窯業・土石製品工業	125.5	118.9	△ 6.9	r 131.3	121.8	△ 7.2
化学工業	96.2	110.4	34.8	r 100.5	121.4	20.8
石油・石炭製品工業	98.7	92.7	△ 16.6	r 103.8	87.7	△ 15.5
プラスチック製品工業	r 97.6	103.4	0.9	99.4	100.9	1.5
パルプ・紙・紙加工品工業	93.6	102.8	△ 4.1	r 100.1	97.5	△ 2.6
繊維工業	r 60.1	60.8	△ 6.5	r 59.8	56.6	△ 5.4
食料品工業	r 84.2	114.1	△ 1.4	r 95.8	111.0	15.9
その他の工業	87.8	91.8	△ 5.7	r 87.3	84.9	△ 2.7
ゴム製品工業	111.0	118.1	△ 0.8	r 112.7	111.3	△ 1.2
皮革製品工業	X	X	X	X	X	X
家具工業	53.7	61.6	0.3	r 52.0	52.3	0.6
木材・木製品工業	75.6	78.6	△ 10.5	79.9	76.3	△ 4.5
その他製品工業	90.1	85.5	△ 15.0	r 84.9	75.8	△ 10.7
鉱 業	81.6	88.2	△ 5.0	r 82.9	81.2	△ 2.1
出 版 業	101.8	101.8	0.2	r 103.3	102.4	△ 0.9
公 益 事 業	r 116.1	122.1	△ 3.9	r 138.8	116.1	△ 16.4
産 業 総 合	r 99.2	109.1	2.9	r 103.1	105.3	2.1
(参考)電気機械関連工業	105.0	120.9	3.2	r 111.0	116.0	4.5

(参考) 電気機械関連工業＝電気機械工業、情報通信機械工業、電子部品・デバイス工業 「X」＝秘匿

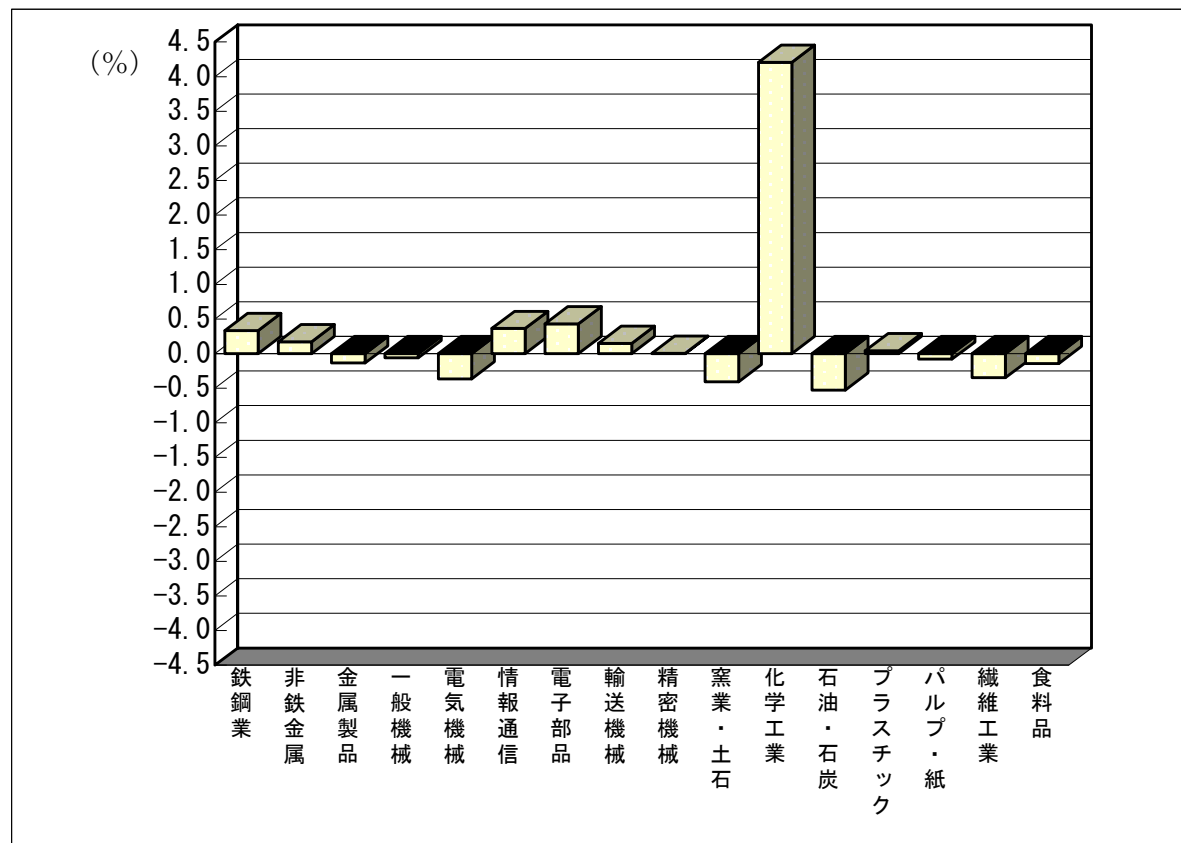
## (3) 特掲業種分類生産指数

	原 指 数			季節調整済指数		
	19年 2月	19年 3月	前年同月比(%)	19年 2月	19年 3月	前月比(%)
農業用機械	80.4	76.6	△ 10.7	r 72.0	68.7	△ 4.6
工作機械	133.4	155.8	△ 24.2	r 148.3	126.9	△ 14.4
自動車工業	147.0	159.4	△ 0.7	r 138.3	129.5	△ 6.4
造船業	148.8	141.8	5.3	r 143.8	137.3	△ 4.5
化学工業(除、医薬品)	101.8	109.1	41.1	r 103.4	123.5	19.4
繊維工業(合成繊維)	81.8	86.1	1.1	r 82.5	82.4	△ 0.1

(4) 対前月寄与度グラフ(生産)



(5) 対前年同月寄与度グラフ(生産)



## 6 増減率の大きな業種（前月比）

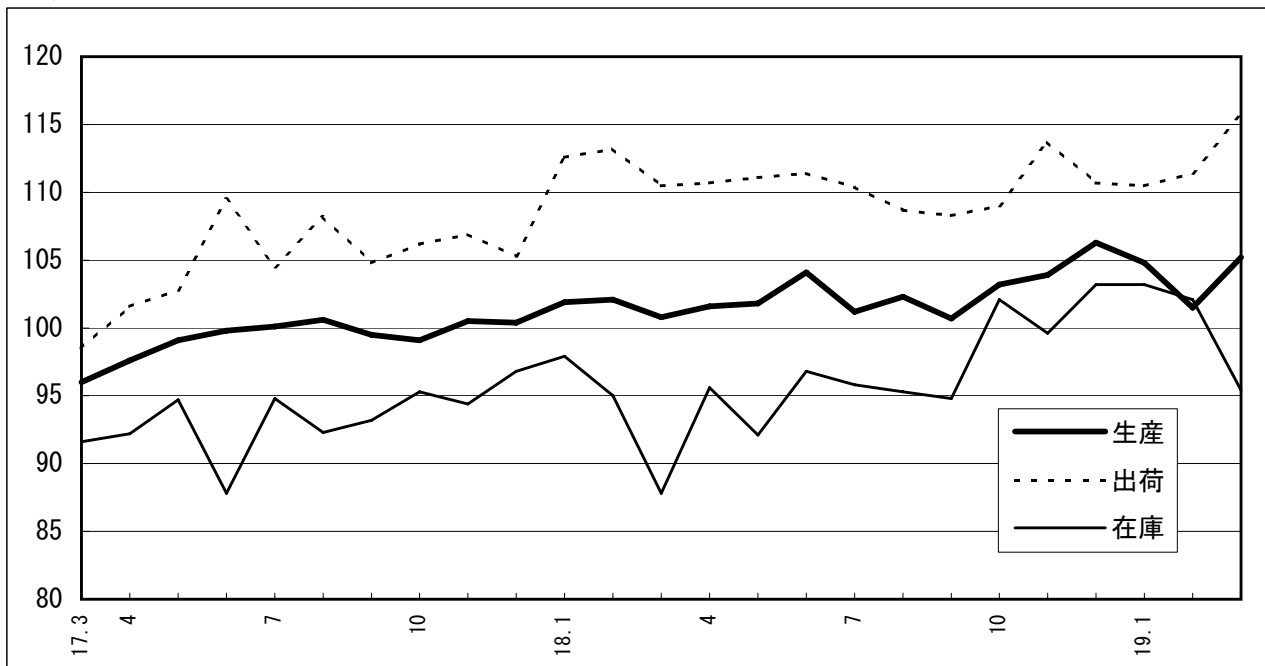
(単位:%)

	上 昇 率			低 下 率		
生 産	1	電子部品・デバイス工業	23.0	1	その他製品工業	10.7
	2	化学工業	20.8	2	窯業・土石製品工業	7.2
	3	食料品工業	15.9	3	輸送機械工業	6.1
出 荷	1	電子部品・デバイス工業	28.0	1	木材・木製品工業	10.8
	2	非鉄金属工業	14.0	2	情報通信機械工業	9.8
	3	家具工業	13.7	3	その他製品工業	7.7
在 庫	1	電気機械工業	13.9	1	その他製品工業	43.2
	2	鋁工業	13.0	2	非鉄金属工業	17.3
	3	化学工業	9.3	3	鉄鋼業	11.9

## 7 特殊分類の状況（前月比）

	上 昇		低 下	
生 産	資 本 財	非耐久消費財	建 設 財	耐 久 消 費 財
	鋁工業用生産財	その他用生産財		
出 荷	資 本 財	耐 久 消 費 財	建 設 財	その他用生産財
	非耐久消費財	鋁工業用生産財		
在 庫	建 設 財	鋁工業用生産財	資 本 財	耐 久 消 費 財
			非耐久消費財	その他用生産財

(表 岡山県鋁工業指数の推移)





8 鋳工業指数（鋳工業総合）の動き

(季節調整済)

区 分	生 産		出 荷		在 庫	
	岡山県	全 国	岡山県	全 国	岡山県	全 国
平成12年 I 期	99.5	97.2	99.5	96.9	101.2	100.2
II	100.3	99.7	102.6	100.1	100.3	99.9
III	100.4	100.4	100.0	100.7	98.8	99.1
IV	99.1	101.8	97.4	101.3	99.6	101.0
平成13年 I 期	98.3	98.5	98.2	98.4	102.9	102.5
II	97.9	95.1	97.4	95.5	102.9	104.6
III	96.9	90.9	97.2	91.8	103.6	102.7
IV	97.0	88.5	100.7	89.3	98.9	100.4
平成14年 I 期	95.0	89.2	98.7	90.5	96.0	96.2
II	99.8	91.8	102.2	93.7	94.0	92.7
III	102.6	93.4	106.5	94.6	94.3	92.5
IV	104.2	93.8	108.4	95.3	94.7	92.3
平成15年 I 期	100.6	94.0	104.5	95.8	94.0	90.9
II	99.6	93.6	104.6	95.9	96.4	90.5
III	99.6	94.5	104.2	96.7	97.4	90.9
IV	97.4	98.2	104.4	100.6	95.8	89.8
平成16年 I 期	100.3	98.9	104.2	100.7	96.5	89.9
II	99.7	100.8	105.6	103.3	94.0	90.0
III	95.2	100.7	98.0	103.0	93.4	91.5
IV	94.4	99.8	99.3	102.1	89.2	89.5
平成17年 I 期	97.8	101.2	99.0	102.3	93.9	92.0
II	98.8	101.1	104.6	103.5	91.6	92.3
III	100.1	100.6	105.8	104.1	93.4	94.1
IV	100.0	103.4	106.1	106.5	95.5	94.3
平成18年 I 期	r 101.6	r 103.8	r 112.1	r 107.2	r 93.6	r 94.7
II	r 102.5	r 105.2	r 111.1	r 108.7	94.8	r 93.9
III	r 101.4	r 106.6	r 109.1	r 109.9	r 95.3	r 94.6
IV	r 104.5	r 108.9	r 111.1	r 111.6	r 101.6	r 98.2
平成19年 I 期	103.8	107.4	112.5	110.8	100.2	96.1
平成17年11月	100.5	103.6	106.9	106.6	94.4	94.2
12	100.4	104.9	105.3	107.6	96.8	94.3
平成18年 1 月	r 101.9	r 103.8	r 112.6	r 107.6	r 97.9	r 94.8
2	r 102.1	r 103.3	113.2	r 106.5	r 95.0	94.8
3	r 100.8	r 104.3	r 110.5	r 107.5	r 87.8	r 94.7
4	r 101.6	r 104.9	r 110.7	r 108.8	95.6	r 94.7
5	r 101.8	r 104.6	r 111.1	r 108.2	r 92.1	r 93.8
6	r 104.1	r 106.1	r 111.4	109.2	r 96.8	r 93.9
7	r 101.2	r 106.0	r 110.4	r 109.1	r 95.8	r 93.6
8	r 102.3	r 107.2	r 108.7	r 111.3	r 95.3	r 94.0
9	r 100.7	r 106.7	r 108.3	r 109.3	r 94.8	r 94.6
10	r 103.2	r 108.3	r 109.0	r 110.8	r 102.1	r 95.8
11	r 103.9	108.7	r 113.7	112.2	r 99.6	r 96.9
12	r 106.3	r 109.6	r 110.7	r 111.8	r 103.2	r 98.2
平成19年 1 月	r 104.8	r 107.1	r 110.5	r 111.4	r 103.2	r 97.2
2	r 101.5	r 107.9	r 111.4	r 111.4	r 102.1	r 96.6
3	105.2	107.2	115.7	109.7	95.4	96.1

## 作 成 要 領

- 1 基 準 年 次 平成12年=100
- 2 業 種 分 類 原則として日本標準産業分類に基づいており、「飲料・たばこ・飼料製造業」は「食料品製造業」に、「衣服・その他の繊維製品製造業」と化学工業のうち「化学繊維製造業」は「繊維工業」へ組み替えています。
- 3 特 殊 分 類 採用品目を用途別に組み替えています。
- 4 採 用 品 目 生産指数は303品目(ただし、出荷指数は300品目、在庫指数は209品目)
- 5 算 式 ラスパイレス算式(基準時固定加重算術平均法)
- 6 ウ エ イ ト 基準年次の付加価値額、出荷額及び在庫額の構成比
- 7 資 料 生産・出荷・在庫数量は主として生産動態統計調査などの既存資料を利用し、既存資料のない61品目については、直接調査により資料を収集しました。
- 8 季 節 調 整 季節調整方法は、生産・出荷についてはセンサス局法X-12-ARIMA、在庫についてはセンサス局法X-12-ARIMAの中のX-11デフォルトを使用しています。
- 9 符 号 平成19年3月分は速報値です。翌月訂正を行うことがあります。  
訂正を行ったものには r を付記しています。  
今回の指数は、国・県ともに、平成18年年間補正後の指数を掲載しましたので、多くの訂正箇所(r)があります。

この岡山県鉱工業生産・出荷・在庫指数についてのお問い合わせは、下記までお願いいたします。

〒 700-8570(専用郵便番号)

岡山県企画振興部統計管理課 経済統計班

TEL 代 表 086-224-2111(内線2356)

班直通 086-226-7261

<http://www.pref.okayama.jp/kikaku/toukei/toukei.htm>

# 岡山県鋁工業生産・出荷・在庫指数（別冊）

平成12年基準

## 指 数 表

平成19年 3月分

表1 業種分類生産指数

(2007年(平成19年)3月分)

分類	ウェイト	原 指 数						季節調整済指数				
		2006年 H18平均	2007年 19年 1月	2007年 19年 2月	2007年 19年 3月	前月比	前 年 同月比	2007年 19年 1月	2007年 19年 2月	2007年 19年 3月	前月比	対 前 月 上昇寄与率
鉄 工 業 総 合	10,000.0	102.5	98.4	98.3	108.5	10.4	3.4	r 104.8	r 101.5	105.2	3.6	100.0
製 造 工 業	9,990.1	102.5	98.4	98.3	108.5	10.4	3.4	r 104.8	r 101.5	105.3	3.7	102.6
鉄鋼業	1,073.3	103.9	107.9	103.2	110.2	6.8	3.1	r 109.2	r 109.2	106.0	△ 2.9	△ 9.3
非鉄金属工業	109.2	119.0	131.9	r 121.4	134.2	10.5	14.0	r 128.7	r 129.3	135.5	4.8	1.8
金属製品工業	379.9	69.9	57.2	63.4	67.7	6.8	△ 5.3	r 60.8	r 67.4	68.4	1.5	1.0
一般機械工業	715.3	97.7	94.4	r 88.9	106.1	19.3	△ 0.8	r 100.1	r 90.0	98.8	9.8	17.0
電気機械工業	551.0	57.3	46.1	49.1	47.0	△ 4.3	△ 13.0	r 56.6	r 48.0	45.6	△ 5.0	△ 3.6
情報通信機械工業	77.2	172.9	180.5	208.1	228.5	9.8	27.9	r 229.0	r 258.0	255.6	△ 0.9	△ 0.5
電子部品・デバイス工業	605.8	139.7	125.1	142.6	174.4	22.3	4.5	r 141.8	r 149.8	184.3	23.0	56.5
輸送機械工業	1,043.2	135.6	131.8	147.6	153.9	4.3	1.0	r 142.1	r 140.0	131.5	△ 6.1	△ 24.0
精密機械工業	88.8	50.1	39.0	r 48.1	48.5	0.8	1.3	r 39.9	r 46.9	46.1	△ 1.7	△ 0.2
窯業・土石製品工業	486.8	132.3	134.1	125.5	118.9	△ 5.3	△ 6.9	r 137.9	r 131.3	121.8	△ 7.2	△ 12.5
化学工業	1,561.9	103.7	107.1	96.2	110.4	14.8	34.8	r 101.8	r 100.5	121.4	20.8	88.2
石油・石炭製品工業	301.9	116.7	117.1	98.7	92.7	△ 6.1	△ 16.6	r 112.7	r 103.8	87.7	△ 15.5	△ 13.1
プラスチック製品工業	513.0	99.2	94.4	r 97.6	103.4	5.9	0.9	r 97.8	99.4	100.9	1.5	2.1
パルプ・紙・紙加工品工業	194.6	98.0	89.2	93.6	102.8	9.8	△ 4.1	r 98.7	r 100.1	97.5	△ 2.6	△ 1.4
繊維工業	879.2	59.7	54.5	r 60.1	60.8	1.2	△ 6.5	r 59.0	r 59.8	56.6	△ 5.4	△ 7.6
食料品工業	950.0	108.6	93.2	r 84.2	114.1	35.5	△ 1.4	r 105.5	r 95.8	111.0	15.9	39.0
その他の工業	459.0	87.5	81.8	87.8	91.8	4.6	△ 5.7	r 86.3	r 87.3	84.9	△ 2.7	△ 3.0
ゴム製品工業	179.1	107.2	105.2	111.0	118.1	6.4	△ 0.8	r 109.5	r 112.7	111.3	△ 1.2	△ 0.7
皮革製品工業	X	X	X	X	X	X	X	X	X	X	X	X
家具工業	X	50.9	48.1	53.7	61.6	14.7	0.3	r 56.2	r 52.0	52.3	0.6	0.1
木材・木製品工業	108.1	81.3	76.4	75.6	78.6	4.0	△ 10.5	r 79.9	79.9	76.3	△ 4.5	△ 1.1
その他製品工業	84.9	91.1	73.6	90.1	85.5	△ 5.1	△ 15.0	r 76.7	r 84.9	75.8	△ 10.7	△ 2.1
鉄 業	9.9	83.3	79.2	81.6	88.2	8.1	△ 5.0	r 83.1	r 82.9	81.2	△ 2.1	0.0
出 版 業	125.7	102.0	104.4	101.8	101.8	0.0	0.2	r 102.0	r 103.3	102.4	△ 0.9	—
公 益 事 業	540.0	109.8	138.5	r 116.1	122.1	5.2	△ 3.9	r 154.8	r 138.8	116.1	△ 16.4	—
産 業 総 合	10,665.7	102.8	100.5	r 99.2	109.1	10.0	2.9	r 105.7	r 103.1	105.3	2.1	—
(参考)電気機械関連工業	1,234.0	105.0	93.3	105.0	120.9	15.1	3.2	r 104.3	r 111.0	116.0	4.5	—

(参考)電気機械関連工業＝電気機械工業、情報通信機械工業、電子部品・デバイス工業 「X」＝秘匿

表2 業種分類出荷指数

(2007年(平成19年)3月分)

分類	ウェイト	原 指 数						季節調整済指数					
		2006年 H18平均	2007年 19年 1月	2007年 19年 2月	2007年 19年 3月	前月比	前年 同月比	2007年 19年 1月	2007年 19年 2月	2007年 19年 3月	前月比	対前月 上昇寄与率	
鉱工業総合	10,000.0	110.7	101.9	108.2	129.2	19.4	3.6	r 110.5	r 111.4	115.7	3.9	100.0	
製造工業	9,996.7	110.7	101.9	108.2	129.2	19.4	3.6	r 110.5	r 111.4	115.8	3.9	102.3	
鉄鋼業	960.3	103.0	105.6	r 108.7	124.8	14.8	9.4	r 108.2	r 114.5	117.6	2.7	6.9	
非鉄金属工業	82.2	117.2	125.5	r 115.8	130.7	12.9	17.9	r 128.0	120.4	137.3	14.0	3.2	
金属製品工業	276.4	77.7	57.3	60.4	74.6	23.5	△ 4.1	r 69.6	r 67.9	72.6	6.9	3.0	
一般機械工業	541.1	105.9	100.1	r 101.0	117.4	16.2	3.4	r 108.8	r 105.6	111.9	6.0	7.9	
電気機械工業	540.1	109.0	65.3	r 90.1	103.7	15.1	△ 14.4	r 104.2	r 98.0	91.2	△ 6.9	△ 8.5	
情報通信機械工業	59.0	107.6	112.2	129.2	141.8	9.8	27.2	r 145.4	r 165.5	149.2	△ 9.8	△ 2.2	
電子部品・デバイス工業	629.7	174.6	156.8	179.4	224.0	24.9	4.7	r 178.1	r 186.3	238.5	28.0	76.4	
輸送機械工業	1,552.9	134.2	121.8	146.7	198.1	35.0	6.5	r 142.0	r 135.8	140.6	3.5	17.3	
精密機械工業	45.8	58.2	50.2	r 75.7	78.6	3.8	△ 15.5	r 63.4	r 78.6	50.4	△ 35.9	△ 3.0	
窯業・土石製品工業	312.8	120.9	119.7	117.8	116.3	△ 1.3	△ 2.1	r 121.5	r 119.7	115.6	△ 3.4	△ 3.0	
化学工業	1,312.7	103.5	103.8	98.0	111.7	14.0	20.0	r 101.5	r 103.3	116.3	12.6	39.7	
石油・石炭製品工業	1,325.7	111.9	110.0	101.9	109.7	7.7	1.6	r 106.2	r 110.3	103.5	△ 6.2	△ 21.0	
プラスチック製品工業	368.7	91.0	85.7	r 87.9	95.8	9.0	△ 0.6	r 90.3	r 91.6	92.1	0.5	0.4	
パルプ・紙・紙加工品工業	158.1	95.5	86.1	89.7	101.0	12.6	△ 4.3	r 94.0	r 96.6	95.1	△ 1.6	△ 0.6	
繊維工業	604.1	65.6	65.2	r 77.3	91.1	17.9	△ 3.7	r 61.9	r 66.2	65.4	△ 1.2	△ 1.1	
食料品工業	851.1	105.9	81.8	r 81.2	106.1	30.7	△ 5.9	r 103.9	r 94.4	104.1	10.3	19.2	
その他の工業	376.0	88.1	81.7	88.5	93.3	5.4	△ 5.6	87.1	r 86.4	83.8	△ 3.0	△ 2.3	
ゴム製品工業	135.9	112.1	110.7	117.0	125.5	7.3	△ 2.6	r 115.8	r 118.2	113.5	△ 4.0	△ 1.5	
皮革製品工業	X	X	X	X	X	X	X	X	X	X	X	X	
家具工業	X	47.8	43.0	46.7	66.8	43.0	1.1	r 48.7	r 45.9	52.2	13.7	0.8	
木材・木製品工業	103.0	83.3	74.5	74.6	74.2	△ 0.5	△ 14.3	r 77.4	r 80.6	71.9	△ 10.8	△ 2.1	
その他製品工業	78.3	82.8	69.5	89.1	83.2	△ 6.6	△ 4.6	r 76.9	78.2	72.2	△ 7.7	△ 1.1	
鉱業	3.3	86.2	83.5	83.6	90.3	8.0	△ 4.8	r 88.1	85.4	82.9	△ 2.9	0.0	
出版業	33.4	102.0	104.4	101.8	101.8	0.0	0.2	r 102.0	r 103.3	102.4	△ 0.9	—	
公益事業	218.7	122.3	166.0	r 148.9	137.3	△ 7.8	1.5	r 177.6	r 160.9	142.3	△ 11.6	—	
産業総合	10,252.1	110.9	103.2	r 109.1	129.3	18.5	3.6	r 111.8	r 112.4	115.9	3.1	—	
(参考)電気機械関連工業	1,228.8	142.5	114.5	137.7	167.2	21.4	△ 0.6	r 139.6	r 144.8	151.8	4.8	—	

(参考)電気機械関連工業＝電気機械工業、情報通信機械工業、電子部品・デバイス工業 「X」＝秘匿

表3 業種分類在庫指数

(2007年(平成19年)3月分)

分類	ウェイト	原 指 数						季 節 調 整 済 指 数					
		2006年 H18平均	2007年 19年 1月	2007年 19年 2月	2007年 19年 3月	前月比	前 年 同月比	2007年 19年 1月	2007年 19年 2月	2007年 19年 3月	前月比	対 前 月 上昇寄与率	
鉄 工 業 総 合	10,000.0	96.4	109.1	r 108.3	90.4	△ 16.5	8.7	r 103.2	r 102.1	95.4	△ 6.6	△ 100.0	
製 造 工 業	9,975.8	96.4	109.1	r 108.4	90.3	△ 16.7	8.5	r 103.2	r 102.2	95.3	△ 6.8	△ 102.7	
鉄鋼業	919.9	84.7	97.5	92.8	78.1	△ 15.8	4.7	r 95.5	r 92.6	81.6	△ 11.9	△ 15.1	
非鉄金属工業	72.4	84.9	100.3	106.6	98.8	△ 7.3	△ 8.2	r 96.6	r 113.0	93.5	△ 17.3	△ 2.1	
金属製品工業	162.9	84.4	83.7	108.6	100.9	△ 7.1	45.8	r 79.1	r 94.9	89.6	△ 5.6	△ 1.3	
一般機械工業	630.3	69.4	64.7	62.6	57.5	△ 8.1	2.7	r 63.3	r 59.6	53.5	△ 10.2	△ 5.7	
電気機械工業	544.6	90.7	79.3	111.9	78.8	△ 29.6	19.4	r 67.2	r 85.0	96.8	13.9	9.6	
情報通信機械工業	0.0	-	-	-	-	-	-	-	-	-	-	-	
電子部品・デバイス工業	0.0	-	-	-	-	-	-	-	-	-	-	-	
輸送機械工業	900.5	183.6	283.3	287.5	168.4	△ 41.4	82.4	r 255.3	r 251.6	222.3	△ 11.6	△ 39.4	
精密機械工業	218.1	53.7	56.1	50.6	40.9	△ 19.2	△ 17.2	48.3	r 43.6	41.6	△ 4.6	△ 0.7	
窯業・土石製品工業	580.8	81.3	81.3	r 78.4	74.0	△ 5.6	△ 6.4	r 80.6	r 80.5	75.2	△ 6.6	△ 4.6	
化学工業	2,103.5	94.4	102.8	98.5	95.2	△ 3.4	1.8	93.7	r 89.0	97.3	9.3	26.1	
石油・石炭製品工業	676.3	109.6	122.0	110.2	100.2	△ 9.1	0.9	r 127.5	r 120.1	106.2	△ 11.6	△ 14.0	
プラスチック製品工業	495.6	86.5	86.1	r 89.1	88.8	△ 0.3	2.3	r 84.8	r 85.3	87.2	2.2	1.4	
パルプ・紙・紙加工品工業	154.7	94.3	96.9	110.1	113.3	2.9	21.0	r 96.7	r 112.0	117.0	4.5	1.2	
繊維工業	1,641.0	84.9	88.2	r 83.0	71.9	△ 13.4	△ 11.6	r 79.2	r 79.5	77.0	△ 3.1	△ 6.1	
食料品工業	450.1	86.0	85.8	r 77.6	83.6	7.7	△ 3.4	r 86.3	r 77.8	83.3	7.1	3.7	
その他の工業	425.1	89.2	93.7	94.7	88.7	△ 6.3	0.6	89.7	r 91.9	90.6	△ 1.4	△ 0.8	
ゴム製品工業	132.4	131.5	144.7	152.6	132.2	△ 13.4	4.3	r 133.0	r 142.3	134.3	△ 5.6	△ 1.6	
皮革製品工業	X	X	X	X	X	X	X	X	X	X	X	X	
家具工業	X	11.3	12.3	13.5	11.3	△ 16.3	10.8	r 12.6	r 13.5	12.3	△ 8.9	△ 0.1	
木材・木製品工業	131.9	135.1	137.5	133.8	142.4	6.4	1.1	r 134.5	r 134.2	144.7	7.8	2.1	
その他製品工業	70.1	26.2	23.3	20.1	8.8	△ 56.2	△ 55.6	r 22.7	r 19.9	11.3	△ 43.2	△ 0.9	
鉄 業	24.2	104.4	96.5	97.5	111.0	13.8	8.3	r 98.3	r 101.3	114.5	13.0	0.5	
出 版 業	0.0	-	-	-	-	-	-	-	-	-	-	-	
公 益 事 業	0.0	-	-	-	-	-	-	-	-	-	-	-	
産 業 総 合	10,000.0	96.4	109.1	r 108.3	90.4	△ 16.5	8.7	r 103.2	r 102.1	95.4	△ 6.6	-	
(参考)電気機械関連工業	544.6	90.7	79.3	111.9	78.8	△ 29.6	19.4	r 67.2	r 85.0	96.8	13.9	-	

(参考)電気機械関連工業=電気機械工業、情報通信機械工業、電子部品・デバイス工業 「X」=秘匿

表4 特殊分類 生産・出荷・在庫 指数

(2007年(平成19年)3月分)

分 類	ウェイト	原 指 数						季 節 調 整 済 指 数					
		2006年 H18平均	2007年 19年 1月	2007年 19年 2月	2007年 19年 3月	前月比	前 年 同月比	2007年 19年 1月	2007年 19年 2月	2007年 19年 3月	前月比	対 前 月 上昇寄与率	
生 産	鉱工業総合	10,000.0	102.5	98.4	98.3	108.5	10.4	3.4	r 104.8	r 101.5	105.2	3.6	100.0
	最終需要財	4,296.7	92.6	82.2	83.9	95.0	13.2	△ 3.5	r 92.9	r 86.4	88.1	2.0	19.7
	投資財	1,763.2	100.5	97.2	r 95.6	100.0	4.6	△ 4.1	r 102.7	r 96.7	96.3	△ 0.4	△ 1.9
	資本財	929.8	91.0	87.3	r 89.3	99.7	11.6	1.5	r 94.9	r 87.0	90.3	3.8	8.3
	建設財	833.4	111.1	108.3	102.7	100.3	△ 2.3	△ 9.7	111.7	r 106.2	101.4	△ 4.5	△ 10.8
	消費財	2,533.5	87.1	71.8	75.8	91.6	20.8	△ 2.8	r 81.6	r 79.6	84.5	6.2	33.6
	耐久消費財	827.2	89.7	80.5	92.3	98.9	7.2	△ 0.2	r 90.6	r 88.4	86.6	△ 2.0	△ 4.0
	非耐久消費財	1,706.3	85.9	67.6	67.8	88.1	29.9	△ 4.0	r 78.7	r 75.6	83.5	10.4	36.4
	生産財	5,703.3	109.9	110.6	109.1	118.6	8.7	8.0	r 111.9	114.6	117.3	2.4	41.6
	鉱工業用生産財 その他用生産財	5,413.1 290.2	110.0 106.6	111.3 97.7	109.8 94.9	118.9 113.4	8.3 19.5	8.3 2.3	r 112.5 102.1	r 114.9 103.1	117.6 109.2	2.3 5.9	39.5 4.8
出 荷	鉱工業総合	10,000.0	110.7	101.9	108.2	129.2	19.4	3.6	r 110.5	r 111.4	115.7	3.9	100.0
	最終需要財	4,496.9	106.1	90.8	r 101.6	131.1	29.0	0.5	r 106.6	r 101.3	105.5	4.1	43.9
	投資財	1,537.9	102.5	95.3	101.8	121.5	19.4	1.8	r 106.1	r 102.5	104.0	1.5	5.4
	資本財	855.1	104.5	96.2	r 109.2	142.9	30.9	8.8	r 113.6	r 106.3	109.3	2.8	6.0
	建設財	682.8	99.9	94.2	92.6	94.8	2.4	△ 9.3	r 97.5	r 95.8	93.2	△ 2.7	△ 4.1
	消費財	2,959.0	108.0	88.4	r 101.5	136.0	34.0	△ 0.2	r 106.3	r 101.4	108.4	6.9	48.2
	耐久消費財	1,223.8	127.8	101.3	132.0	185.7	40.7	3.9	r 139.8	r 129.8	131.9	1.6	6.0
	非耐久消費財	1,735.2	94.1	79.4	r 79.9	101.0	26.4	△ 5.0	r 85.3	r 83.8	89.4	6.7	22.6
	生産財	5,503.1	114.5	110.9	r 113.7	127.6	12.2	6.4	r 117.5	r 118.7	123.0	3.6	55.0
	鉱工業用生産財 その他用生産財	4,826.8 676.3	115.1 110.0	112.3 100.6	r 115.4 101.3	129.9 111.7	12.6 10.3	6.9 3.0	r 118.9 106.5	r 119.3 114.6	124.4 107.1	4.3 △ 6.5	57.2 △ 11.8
在 庫	鉱工業総合	10,000.0	96.4	109.1	r 108.3	90.4	△ 16.5	8.7	r 103.2	r 102.1	95.4	△ 6.6	△ 100.0
	最終需要財	4,902.5	100.6	119.5	r 120.7	89.0	△ 26.3	15.3	r 109.6	r 110.2	97.9	△ 11.2	△ 90.0
	投資財	1,689.3	90.9	96.6	r 98.8	79.4	△ 19.6	10.4	r 89.2	r 92.3	81.9	△ 11.3	△ 26.2
	資本財	1,101.1	92.9	100.8	105.2	76.0	△ 27.8	16.7	r 90.0	r 94.8	77.3	△ 18.5	△ 28.8
	建設財	588.2	87.2	88.6	r 86.7	85.6	△ 1.3	1.1	r 87.1	r 87.4	89.0	1.8	1.4
	消費財	3,213.2	105.7	131.6	r 132.2	94.0	△ 28.9	17.6	r 119.8	r 119.3	107.1	△ 10.2	△ 58.5
	耐久消費財	1,209.6	137.1	197.1	208.8	127.1	△ 39.1	68.8	r 173.7	r 173.1	161.2	△ 6.9	△ 21.5
	非耐久消費財	2,003.6	86.8	92.0	r 85.9	74.1	△ 13.7	△ 10.4	r 84.3	r 82.4	78.4	△ 4.9	△ 12.0
	生産財	5,097.5	92.3	99.0	r 96.5	91.7	△ 5.0	2.9	r 94.6	r 93.2	93.4	0.2	1.5
	鉱工業用生産財 その他用生産財	4,825.9 271.6	91.3 111.4	97.3 129.1	95.5 112.8	91.0 104.6	△ 4.7 △ 7.3	2.9 3.6	r 92.5 131.1	r 91.3 125.9	92.2 119.1	1.0 △ 5.4	6.5 △ 2.8