

平成 20 年 6 月 分

岡山県鉱工業生産・出荷・在庫指数 [速報]

平成 17 年 基 準

－ 横ばい傾向にある岡山県の鉱工業生産指数 －

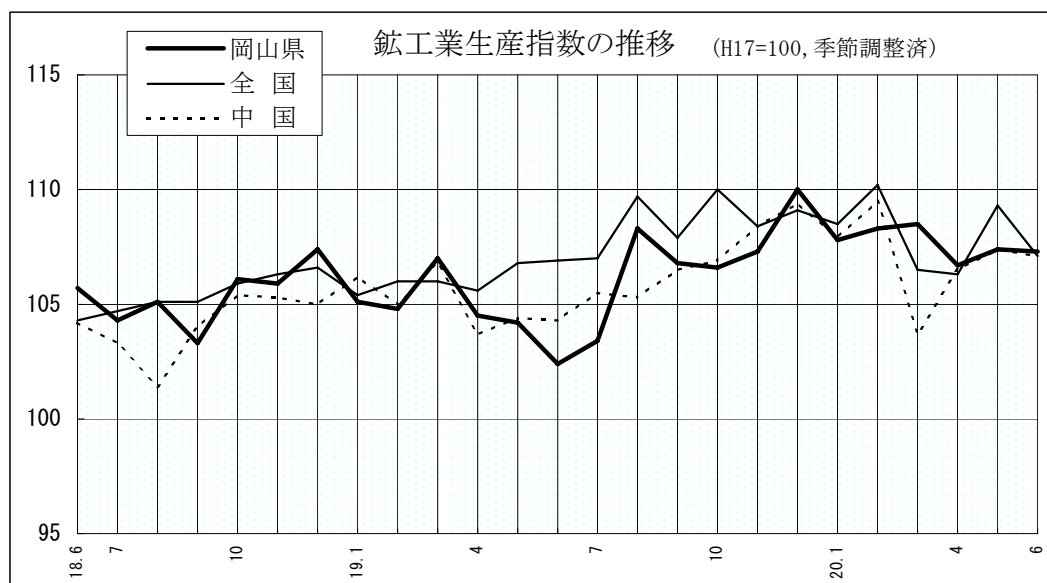
平成20年6月の岡山県鉱工業生産指数は、107.3となり、前月比は2ヶ月ぶりの低下、前年同月比では11ヶ月連続の上昇となった。

業種別生産をみると、前月比で上昇した業種は、鉄鋼業、化学工業等、前月比で低下した業種は、輸送機械工業、食料品工業等となった。

鉱工業指数・増減率

| 区 分 | 生 産 | 出 荷 | 在 庫 |
|-----------------|--------------|--------------|--------------|
| 季節調整済指数 | (107.4) | (109.5) | (101.0) |
| 岡山県 | 107.3 | 110.5 | 100.0 |
| 全 国 | 107.1 | 106.9 | 106.0 |
| 中 国 ブロック | 107.1 | 107.0 | 99.0 |
| 前月比 (%) 季節調整済指数 | (0.7) | (0.7) | (2.4) |
| 岡山県 | △ 0.1 | 0.9 | △ 1.0 |
| 全 国 | △ 2.0 | △ 3.0 | 1.2 |
| 中 国 ブロック | △ 0.3 | △ 1.9 | △ 0.8 |
| 前年同月比 (%) 原指数 | (2.6) | (3.3) | (1.4) |
| 岡山県 | 4.9 | 7.5 | 2.8 |
| 全 国 | 6.5 | 6.9 | 1.3 |
| 中 国 ブロック | 2.7 | 1.7 | △ 0.1 |

注: ()内は前月の確報値



平成20年6月の鉱工業活動動向

1 概 況

平成20年6月の鉱工業生産指数（平成17年＝100、季節調整済）は107.3で、前月比0.1%の低下となった。

前月比では出荷が上昇し、生産、在庫は低下した。前年同月比では生産、出荷、在庫とも上昇した。

業種別生産をみると、前月比上昇は鉄鋼業、化学工業など10業種、前月比低下は輸送機械工業、食料品工業など12業種となった。

2 生産動向

前月比で2ヶ月ぶりの低下、前年同月比では11ヶ月連続の上昇となった。

(1) 寄与率の大きな業種

・前月比

(単位:%)

| 上 昇 | 増 減 率 | 寄 与 率 | 低 下 | 増 減 率 | 寄 与 率 |
|-------------|-------|-------|-------------|-------|---------|
| 鉄 鋼 業 | 5.0 | 877.7 | 輸 送 機 械 工 業 | △ 3.9 | △ 925.6 |
| 化 学 工 業 | 3.7 | 438.9 | 食 料 品 工 業 | △ 8.2 | △ 765.9 |
| 電 気 機 械 工 業 | 7.2 | 194.0 | 一 般 機 械 工 業 | △ 4.6 | △ 457.3 |
| 外 7業種 | | | 外 9業種 | | |

・前年同月比

(単位:%)

| 上 昇 | 増 減 率 | 寄 与 率 | 低 下 | 増 減 率 | 寄 与 率 |
|-------------|-------|-------|-----------------|--------|--------|
| 輸 送 機 械 工 業 | 10.5 | 43.0 | 織 維 工 業 | △ 15.2 | △ 15.4 |
| 化 学 工 業 | 13.1 | 30.4 | 食 料 品 工 業 | △ 4.3 | △ 8.0 |
| 鉄 鋼 業 | 4.1 | 14.2 | 窯 業・土 石 製 品 工 業 | △ 8.6 | △ 6.5 |
| 外 10業種 | | | 外 6業種 | | |

(2) 産業別動向

① 素材型産業

前月比で2ヶ月連続の上昇、前年同月比では4ヶ月ぶりの上昇となった。

上昇した業種(前年同月比):鉄鋼業、非鉄金属工業、化学工業(除、医薬品)

低下した業種(前年同月比):窯業・土石製品工業、パルプ・紙・紙加工品工業、繊維工業(合成繊維)

② 加工・組立型産業

前月比で2ヶ月ぶりの低下、前年同月比では12ヶ月連続の上昇となった。

上昇した業種(前年同月比):一般機械工業、電気機械工業、電子部品・デバイス工業

輸送機械工業(自動車工業)、輸送機械工業(造船業)

低下した業種(前年同月比):情報通信機械工業、精密機械工業

3 出荷動向

前月比で2ヶ月連続の上昇、前年同月比では7ヶ月連続の上昇となった。

[寄与率の大きな業種]

・前月比

(単位:%)

| 上 昇 | 増 減 率 | 寄 与 率 | 低 下 | 増 減 率 | 寄 与 率 |
|-------------------|-------|-------|-------------|--------|--------|
| 輸 送 機 械 工 業 | 8.7 | 184.5 | 金 属 製 品 工 業 | △ 22.1 | △ 67.3 |
| 石 油 ・ 石 炭 製 品 工 業 | 3.2 | 55.9 | 一 般 機 械 工 業 | △ 7.4 | △ 57.0 |
| そ の 他 製 品 工 業 | 26.2 | 14.6 | 鉄 鋼 業 | △ 3.4 | △ 45.8 |
| 外 2業種 | | | 外 12業種 | | |

電子部品・デバイス工業、化学工業は対前月比増減なし(0.0)

・前年同月比

(単位:%)

| 上 昇 | 増 減 率 | 寄 与 率 | 低 下 | 増 減 率 | 寄 与 率 |
|-------------------|-------|-------|-------------------|--------|-------|
| 輸 送 機 械 工 業 | 13.2 | 34.0 | 織 維 工 業 | △ 15.6 | △ 6.2 |
| 石 油 ・ 石 炭 製 品 工 業 | 15.6 | 32.5 | 窯 業 ・ 土 石 製 品 工 業 | △ 9.5 | △ 3.0 |
| 化 学 工 業 | 10.6 | 16.6 | 食 料 品 工 業 | △ 1.6 | △ 1.6 |
| 外 9業種 | | | 外 7業種 | | |

4 在庫動向

前月比で2ヶ月ぶりの低下、前年同月比では2ヶ月連続の上昇となった。

[寄与率の大きな業種]

・前月比

(単位:%)

| 上 昇 | 増 減 率 | 寄 与 率 | 低 下 | 増 減 率 | 寄 与 率 |
|-------------|-------|-------|-------------------|--------|---------|
| 一 般 機 械 工 業 | 18.3 | 109.2 | 輸 送 機 械 工 業 | △ 24.5 | △ 316.4 |
| 鉄 鋼 業 | 9.2 | 73.3 | 石 油 ・ 石 炭 製 品 工 業 | △ 4.7 | △ 68.6 |
| 化 学 工 業 | 2.0 | 44.6 | 木 材 ・ 木 製 品 工 業 | △ 8.8 | △ 12.7 |
| 外 8業種 | | | 外 5業種 | | |

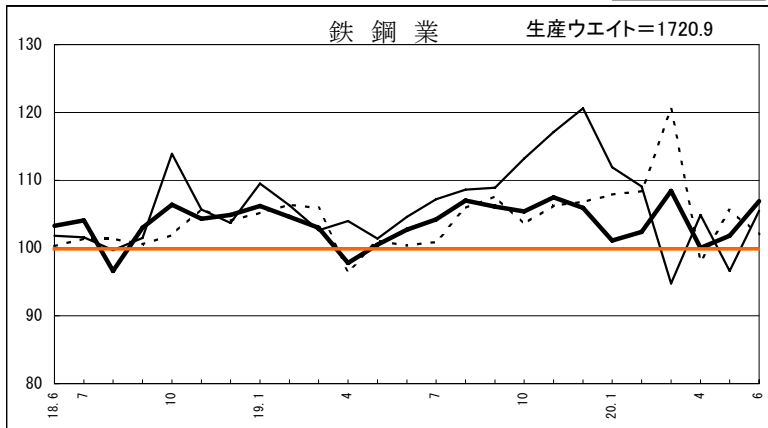
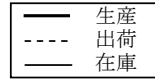
・前年同月比

(単位:%)

| 上 昇 | 増 減 率 | 寄 与 率 | 低 下 | 増 減 率 | 寄 与 率 |
|-------------|-------|-------|-------------|--------|--------|
| 化 学 工 業 | 9.6 | 71.2 | 輸 送 機 械 工 業 | △ 18.2 | △ 76.0 |
| 一 般 機 械 工 業 | 16.0 | 35.5 | 電 気 機 械 工 業 | △ 19.2 | △ 9.8 |
| ゴ ム 製 品 工 業 | 26.6 | 18.3 | 精 密 機 械 工 業 | △ 14.9 | △ 4.1 |
| 外 10業種 | | | 外 3業種 | | |

5 生産の業種別動向

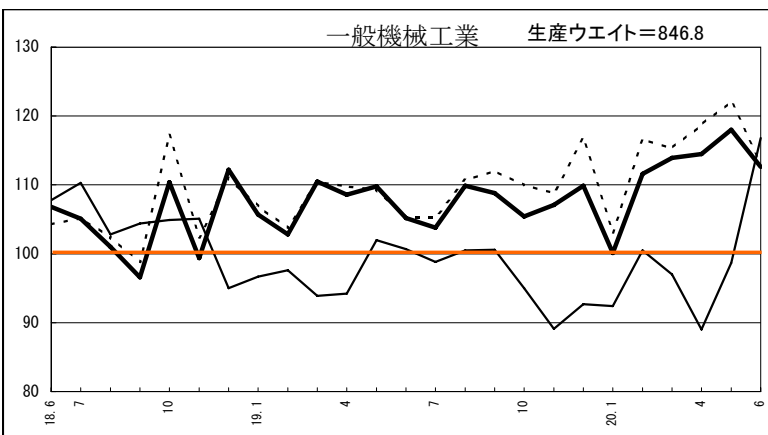
(1) 主要業種の生産動向



鉄鋼業

| 生産 季節調整済指数 | | |
|------------|-------|-------|
| 前 月 | 当 月 | 前 月 比 |
| 101.8 | 106.9 | 5.0% |

| 生産 原指数 | | |
|--------|-------|--------|
| 前年同月 | 当 月 | 前年同月 比 |
| 102.8 | 107.0 | 4.1% |

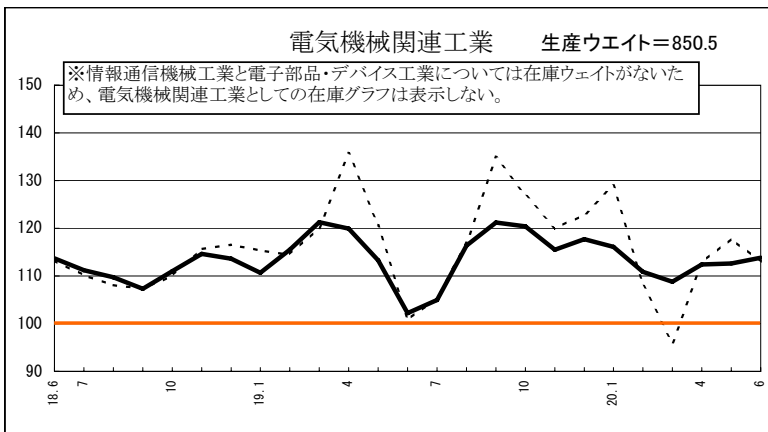


一般機械工業

| 生産 季節調整済指数 | | |
|------------|-------|-------|
| 前 月 | 当 月 | 前 月 比 |
| 118.0 | 112.6 | △4.6% |

| 生産 原指数 | | |
|--------|-------|--------|
| 前年同月 | 当 月 | 前年同月 比 |
| 105.5 | 112.9 | 7.0% |

工作機械は前月比で2ヶ月ぶりの低下。
 前年同月比では2ヶ月ぶりの低下。
 農業用機械は前月比で4ヶ月ぶりの低下。
 前年同月比では2ヶ月連続の上昇。



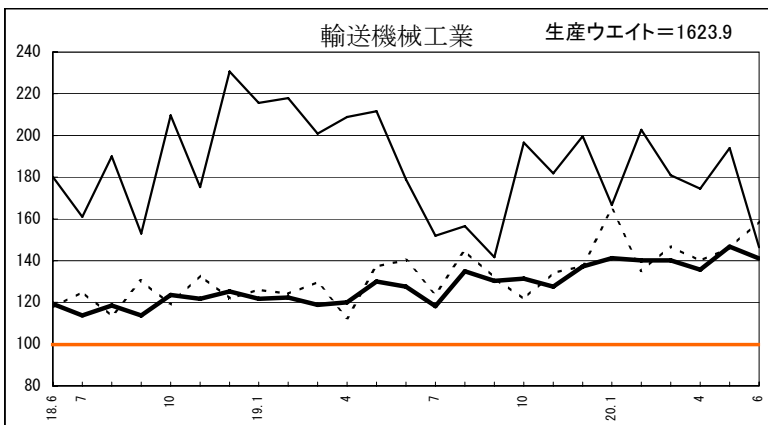
電気機械関連工業

※電気機械工業、情報通信機械工業、
 電子部品・デバイス工業の合計

| 生産 季節調整済指数 | | |
|------------|-------|-------|
| 前 月 | 当 月 | 前 月 比 |
| 112.6 | 113.8 | 1.1% |

| 生産 原指数 | | |
|--------|-------|--------|
| 前年同月 | 当 月 | 前年同月 比 |
| 107.2 | 119.4 | 11.4% |

電気機械工業は前月比で3ヶ月ぶりの上昇。
 前年同月比では6ヶ月連続の上昇。
 情報通信機械工業は前月比で2ヶ月連続の上昇。
 前年同月比では4ヶ月連続の低下。
 電子部品・デバイス工業は前月比で3ヶ月ぶりの低下。
 前年同月比では5ヶ月ぶりの上昇。

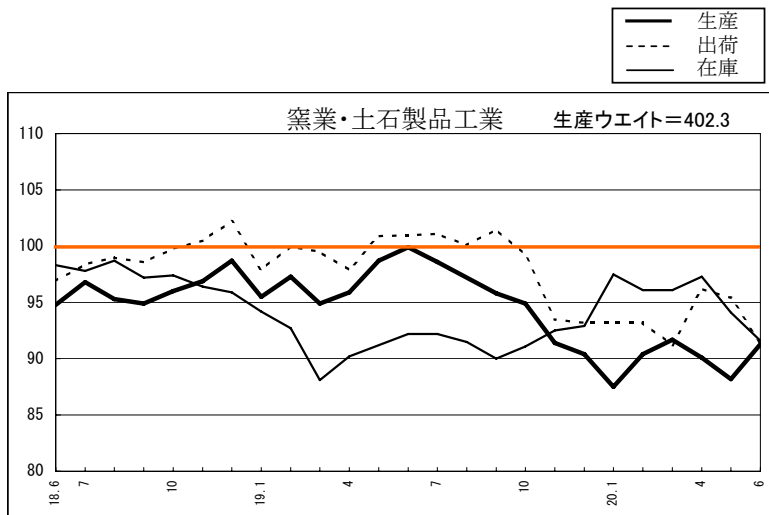


輸送機械工業

| 生産 季節調整済指数 | | |
|------------|-------|-------|
| 前 月 | 当 月 | 前 月 比 |
| 146.8 | 141.1 | △3.9% |

| 生産 原指数 | | |
|--------|-------|--------|
| 前年同月 | 当 月 | 前年同月 比 |
| 128.1 | 141.6 | 10.5% |

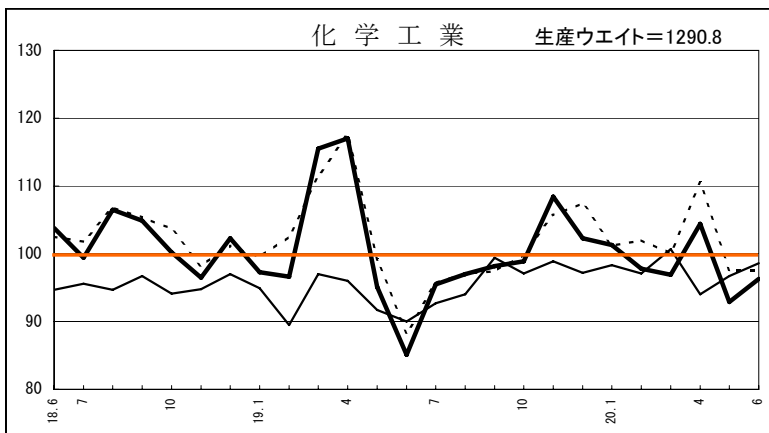
自動車工業は前月比で2ヶ月ぶりの低下。
 前年同月比では14ヶ月連続の上昇。
 造船業は前月比で2ヶ月連続の上昇。
 前年同月比では10ヶ月連続の上昇。



窯業・土石製品工業

| 生産 季節調整済指数 | | |
|------------|------|-------|
| 前 月 | 当 月 | 前 月 比 |
| 88.2 | 91.3 | 3.5% |

| 生産 原指数 | | |
|--------|------|-------|
| 前年同月 | 当 月 | 前年同月比 |
| 95.5 | 87.3 | △8.6% |

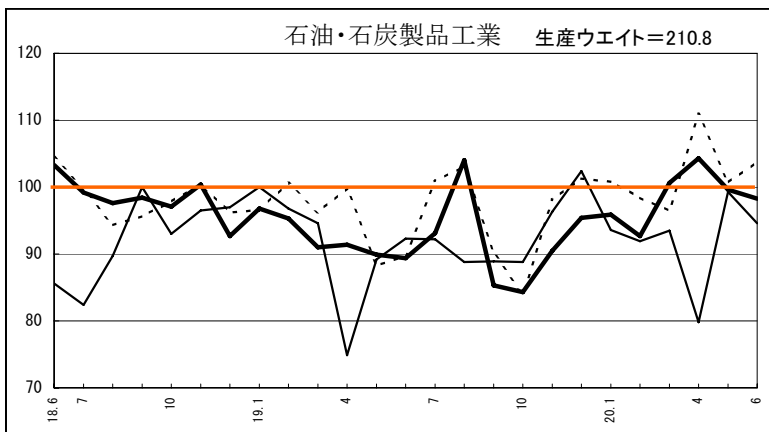


化学工業

| 生産 季節調整済指数 | | |
|------------|------|-------|
| 前 月 | 当 月 | 前 月 比 |
| 92.9 | 96.3 | 3.7% |

| 生産 原指数 | | |
|--------|-------|-------|
| 前年同月 | 当 月 | 前年同月比 |
| 91.3 | 103.3 | 13.1% |

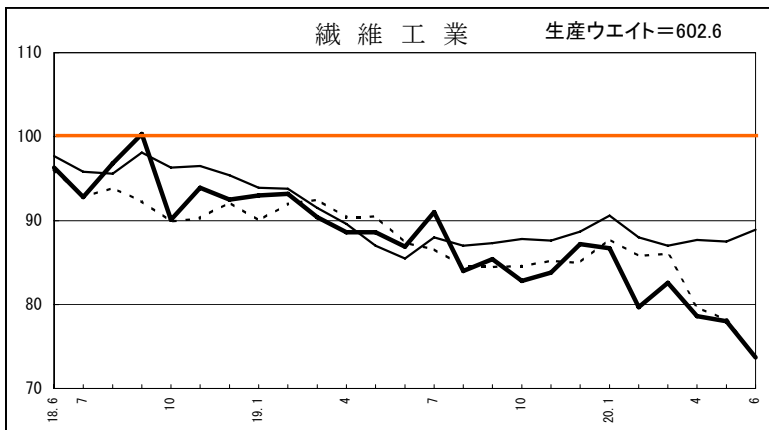
医薬品を除く化学工業は前月比で2ヶ月ぶりの上昇。前年同月比では2ヶ月連続の上昇。



石油・石炭製品工業

| 生産 季節調整済指数 | | |
|------------|------|-------|
| 前 月 | 当 月 | 前 月 比 |
| 99.6 | 98.3 | △1.3% |

| 生産 原指数 | | |
|--------|-------|-------|
| 前年同月 | 当 月 | 前年同月比 |
| 94.2 | 103.5 | 9.9% |



繊維工業

| 生産 季節調整済指数 | | |
|------------|------|-------|
| 前 月 | 当 月 | 前 月 比 |
| 78.0 | 73.7 | △5.5% |

| 生産 原指数 | | |
|--------|------|--------|
| 前年同月 | 当 月 | 前年同月比 |
| 85.8 | 72.8 | △15.2% |

繊維工業(合成繊維)は前月比で3ヶ月連続の低下。前年同月比では5ヶ月連続の低下。

(2) 業種分類生産指数

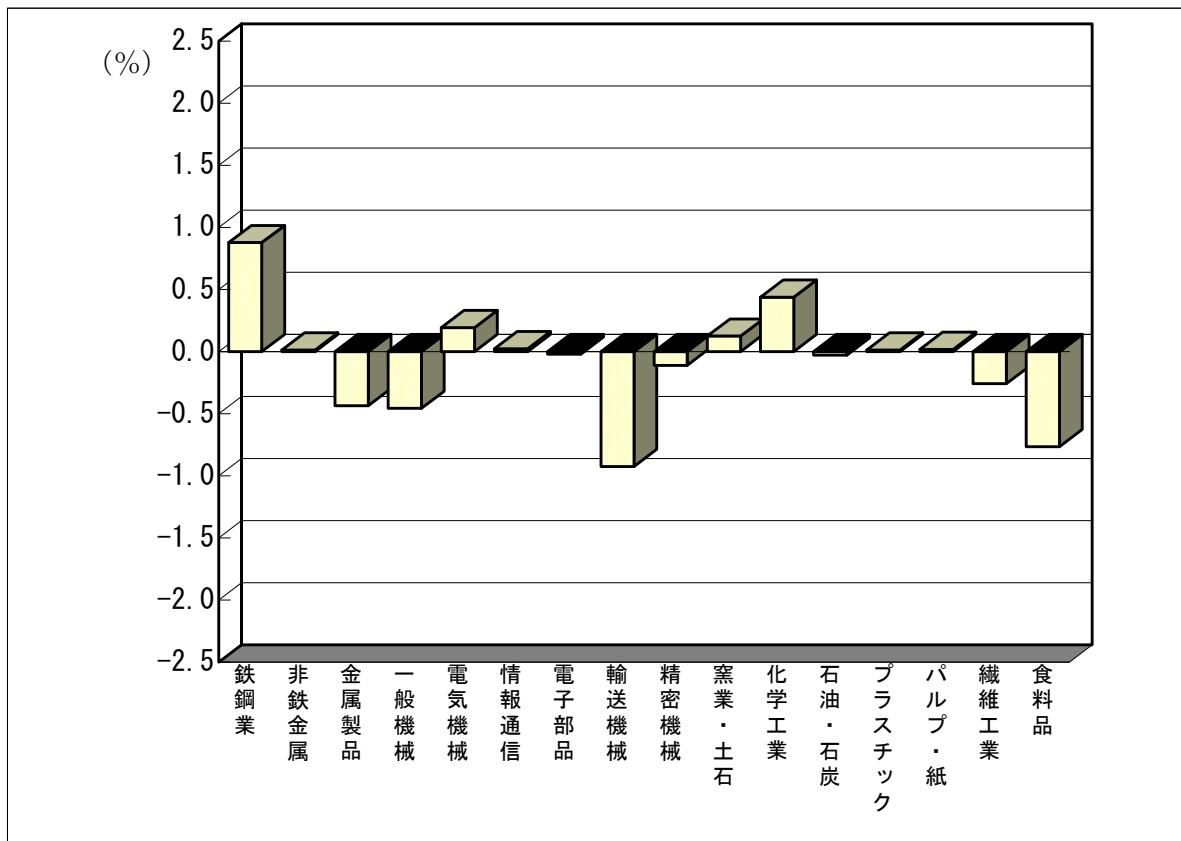
| | 原 指 数 | | | 季節調整済指数 | | |
|--------------|---------|--------|----------|---------|--------|--------|
| | 20年 5月 | 20年 6月 | 前年同月比(%) | 20年 5月 | 20年 6月 | 前月比(%) |
| 鉱 工 業 総 合 | r 104.2 | 109.6 | 4.9 | r 107.4 | 107.3 | △ 0.1 |
| 製 造 工 業 | r 104.2 | 109.6 | 4.9 | r 107.4 | 107.3 | △ 0.1 |
| 鉄鋼業 | 106.8 | 107.0 | 4.1 | 101.8 | 106.9 | 5.0 |
| 非鉄金属工業 | 115.5 | 114.7 | 2.8 | 115.4 | 116.6 | 1.0 |
| 金属製品工業 | r 119.3 | 109.8 | 5.0 | r 122.8 | 109.2 | △ 11.1 |
| 一般機械工業 | 108.7 | 112.9 | 7.0 | 118.0 | 112.6 | △ 4.6 |
| 電気機械工業 | r 92.9 | 112.3 | 19.9 | r 101.8 | 109.1 | 7.2 |
| 情報通信機械工業 | 114.4 | 124.0 | △ 4.7 | 107.8 | 111.8 | 3.7 |
| 電子部品・デバイス工業 | r 120.1 | 122.4 | 9.9 | r 117.9 | 117.5 | △ 0.3 |
| 輸送機械工業 | 123.2 | 141.6 | 10.5 | 146.8 | 141.1 | △ 3.9 |
| 精密機械工業 | 82.0 | 77.6 | △ 11.9 | 93.9 | 74.1 | △ 21.1 |
| 窯業・土石製品工業 | 85.3 | 87.3 | △ 8.6 | 88.2 | 91.3 | 3.5 |
| 化学工業 | 95.1 | 103.3 | 13.1 | 92.9 | 96.3 | 3.7 |
| 石油・石炭製品工業 | 104.9 | 103.5 | 9.9 | 99.6 | 98.3 | △ 1.3 |
| プラスチック製品工業 | r 101.8 | 104.1 | 2.2 | r 101.4 | 101.7 | 0.3 |
| パルプ・紙・紙加工品工業 | 96.0 | 102.6 | △ 2.7 | 99.0 | 100.4 | 1.4 |
| 繊維工業 | r 76.5 | 72.8 | △ 15.2 | r 78.0 | 73.7 | △ 5.5 |
| 食料品工業 | r 100.6 | 101.8 | △ 4.3 | r 104.7 | 96.1 | △ 8.2 |
| その他の工業 | r 87.6 | 97.1 | 2.3 | r 96.6 | 99.1 | 2.6 |
| ゴム製品工業 | 105.9 | 111.7 | 4.7 | 115.2 | 109.7 | △ 4.8 |
| 家具工業 | 80.4 | 80.0 | 17.5 | 91.5 | 84.3 | △ 7.9 |
| 印刷業 | r 83.1 | 91.8 | △ 6.9 | r 86.9 | 98.7 | 13.6 |
| 木材・木製品工業 | r 80.3 | 84.1 | △ 9.6 | r 87.7 | 81.5 | △ 7.1 |
| その他製品工業 | 70.4 | 98.2 | 13.7 | 80.1 | 93.1 | 16.2 |
| 鉱 業 | 93.2 | 92.5 | △ 7.9 | 98.0 | 91.3 | △ 6.8 |
| 公 益 事 業 | r 102.0 | 113.0 | △ 11.2 | r 110.1 | 109.2 | △ 0.8 |
| 産 業 総 合 | 104.1 | 109.8 | 4.1 | 107.7 | 108.1 | 0.4 |
| (参考)電気機械関連工業 | r 111.2 | 119.4 | 11.4 | r 112.6 | 113.8 | 1.1 |

(参考) 電気機械関連工業＝電気機械工業、情報通信機械工業、電子部品・デバイス工業

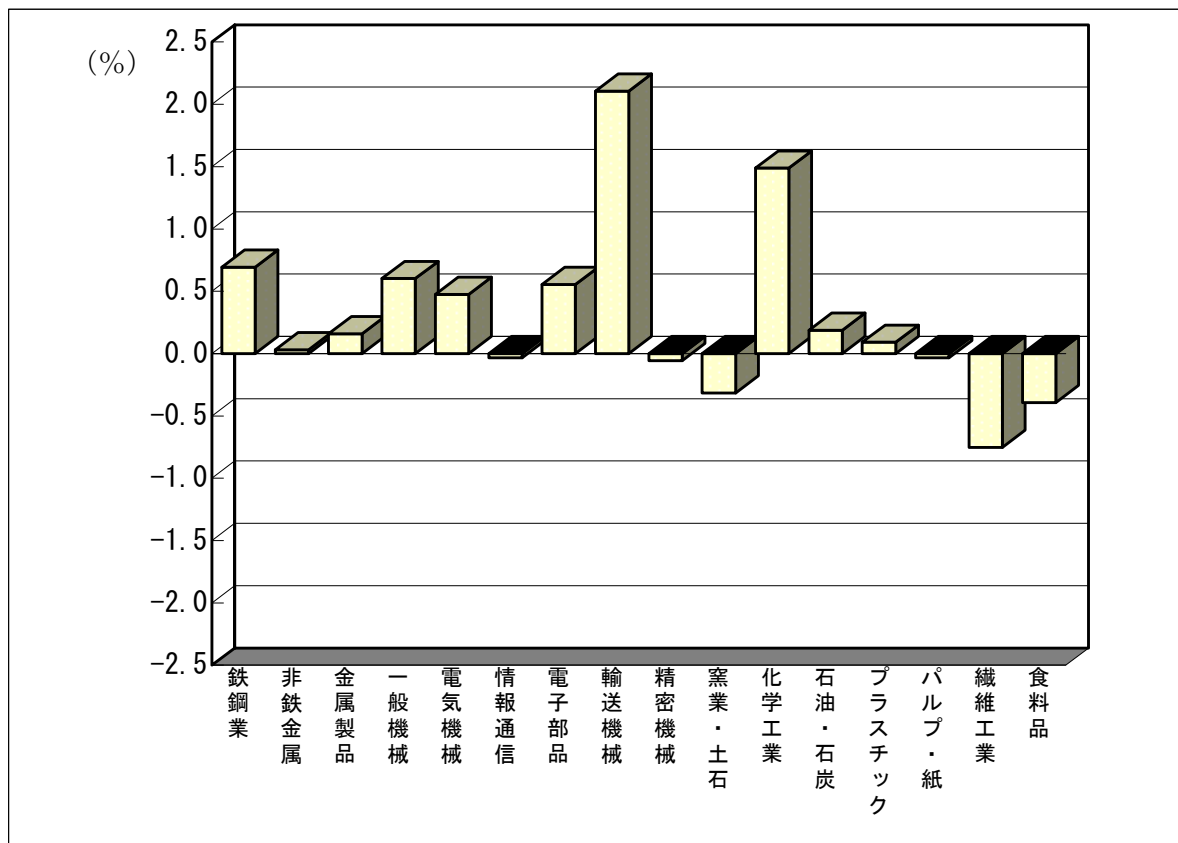
(3) 特掲業種分類生産指数

| | 原 指 数 | | | 季節調整済指数 | | |
|-------------|--------|--------|----------|---------|--------|--------|
| | 20年 5月 | 20年 6月 | 前年同月比(%) | 20年 5月 | 20年 6月 | 前月比(%) |
| 農業用機械 | 106.6 | 113.4 | 1.3 | 117.6 | 99.6 | △ 15.3 |
| 工作機械 | 116.5 | 99.9 | △ 2.1 | 122.9 | 101.2 | △ 17.7 |
| 自動車工業 | 126.1 | 141.3 | 10.6 | 155.4 | 143.2 | △ 7.9 |
| 造船業 | 113.8 | 142.8 | 10.7 | 128.8 | 129.6 | 0.6 |
| 化学工業(除、医薬品) | 98.6 | 100.4 | 11.7 | 98.8 | 99.4 | 0.6 |
| 繊維工業(合成繊維) | 86.2 | 78.5 | △ 22.3 | 86.2 | 75.9 | △ 11.9 |

(4) 対前月寄与度グラフ(生産)



(5) 対前年同月寄与度グラフ(生産)



6 増減率の大きな業種（前月比）

(単位:%)

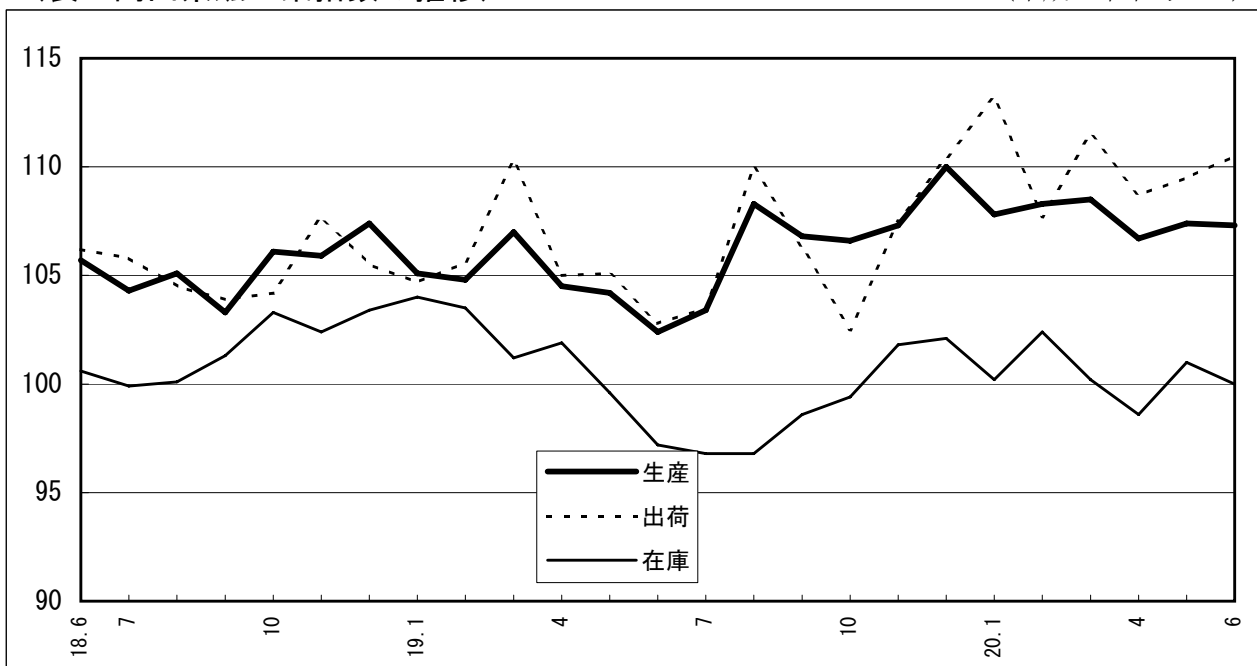
| | 上 昇 率 | | | 低 下 率 | | |
|-----|-------|---------------|------|-------|-------------------|------|
| 生 産 | 1 | そ の 他 製 品 工 業 | 16.2 | 1 | 精 密 機 械 工 業 | 21.1 |
| | 2 | 印 刷 業 | 13.6 | 2 | 金 属 製 品 工 業 | 11.1 |
| | 3 | 電 気 機 械 工 業 | 7.2 | 3 | 食 料 品 工 業 | 8.2 |
| 出 荷 | 1 | そ の 他 製 品 工 業 | 26.2 | 1 | 金 属 製 品 工 業 | 22.1 |
| | 2 | 印 刷 業 | 13.6 | 2 | 非 鉄 金 属 工 業 | 10.3 |
| | 3 | 輸 送 機 械 工 業 | 8.7 | 3 | 家 具 工 業 | 9.0 |
| 在 庫 | 1 | 金 属 製 品 工 業 | 24.0 | 1 | 輸 送 機 械 工 業 | 24.5 |
| | 2 | 電 気 機 械 工 業 | 22.6 | 2 | 木 材 ・ 木 製 品 工 業 | 8.8 |
| | 3 | 一 般 機 械 工 業 | 18.3 | 3 | 石 油 ・ 石 炭 製 品 工 業 | 4.7 |

7 特殊分類の状況（前月比）

| | 上 昇 | 低 下 |
|-----|--------------------------------------|----------------------------|
| 生 産 | 建 設 財 非 耐 久 消 費 財 鉱工業用生産財 その他の生産財 | 資 本 財 耐 久 消 費 財 |
| 出 荷 | 耐 久 消 費 財 非 耐 久 消 費 財 その他の生産財 | 資 本 財 建 設 財 鉱工業用生産財 |
| 在 庫 | 建 設 財 非 耐 久 消 費 財 鉱工業用生産財 | 資 本 財 耐 久 消 費 財 その他の生産財 |

(表 岡山県鉱工業指数の推移)

(平成17年平均=100)



8 鋳工業指数（鋳工業総合）の動き

(季節調整済)

| 区 分 | 生 産 | | 出 荷 | | 在 庫 | |
|-----------|---------|---------|-------|---------|---------|-------|
| | 岡山県 | 全 国 | 岡山県 | 全 国 | 岡山県 | 全 国 |
| 平成15年 I 期 | 102.7 | 93.3 | 101.4 | 93.2 | 101.7 | 99.2 |
| II | 100.8 | 93.0 | 99.2 | 93.1 | 104.2 | 98.3 |
| III | 101.9 | 93.7 | 100.3 | 93.7 | 104.1 | 98.1 |
| IV | 100.6 | 96.5 | 99.2 | 96.4 | 102.2 | 97.4 |
| 平成16年 I 期 | 101.3 | 97.6 | 100.0 | 97.6 | 102.2 | 96.3 |
| II | 101.2 | 99.0 | 101.1 | 98.8 | 100.6 | 97.3 |
| III | 97.6 | 99.7 | 96.0 | 99.5 | 101.8 | 97.3 |
| IV | 97.8 | 98.2 | 98.2 | 98.3 | 97.9 | 97.2 |
| 平成17年 I 期 | 98.4 | 99.8 | 96.1 | 98.8 | 100.5 | 98.9 |
| II | 99.7 | 100.1 | 100.0 | 100.0 | 99.1 | 99.3 |
| III | 101.2 | 99.7 | 102.1 | 100.2 | 100.1 | 101.2 |
| IV | 101.5 | 100.9 | 102.2 | 101.5 | 100.2 | 100.7 |
| 平成18年 I 期 | 102.8 | 102.1 | 106.7 | 102.6 | 97.8 | 101.6 |
| II | 104.2 | 103.9 | 105.5 | 104.4 | 98.4 | 101.9 |
| III | 104.2 | 105.0 | 104.7 | 105.0 | 100.4 | 101.5 |
| IV | 106.5 | 106.3 | 105.8 | 105.9 | 103.0 | 103.5 |
| 平成19年 I 期 | 105.6 | 105.8 | 106.9 | 105.9 | 102.9 | 103.3 |
| II | 103.7 | 106.4 | 104.3 | 107.0 | 99.6 | 103.2 |
| III | 106.2 | 108.2 | 106.6 | 108.4 | 97.4 | 103.8 |
| IV | 108.0 | 109.2 | 106.8 | 109.9 | 101.1 | 105.4 |
| 平成20年 I 期 | 108.2 | 108.5 | 110.8 | 109.4 | 100.9 | 105.4 |
| II | 107.1 | 107.6 | 109.6 | 108.4 | 99.9 | 105.0 |
| 平成19年 2 月 | 104.8 | 106.0 | 105.6 | 106.1 | 103.5 | 103.1 |
| 3 | 107.0 | 106.0 | 110.3 | 105.8 | 101.2 | 103.3 |
| 4 | 104.5 | 105.6 | 105.0 | 106.3 | 101.9 | 103.2 |
| 5 | 104.2 | 106.8 | 105.1 | 107.2 | 99.6 | 103.2 |
| 6 | 102.4 | 106.9 | 102.8 | 107.6 | 97.2 | 103.1 |
| 7 | 103.4 | 107.0 | 103.5 | 106.8 | 96.8 | 103.6 |
| 8 | 108.3 | 109.7 | 110.0 | 110.1 | 96.8 | 103.7 |
| 9 | 106.8 | 107.9 | 106.3 | 108.4 | 98.6 | 104.2 |
| 10 | 106.6 | 110.0 | 102.5 | 110.1 | 99.4 | 104.9 |
| 11 | 107.3 | 108.4 | 107.5 | 109.1 | 101.8 | 105.8 |
| 12 | 110.0 | 109.1 | 110.4 | 110.6 | 102.1 | 105.5 |
| 平成20年 1 月 | 107.8 | 108.5 | 113.2 | 110.0 | 100.2 | 105.3 |
| 2 | 108.3 | 110.2 | 107.7 | 111.3 | 102.4 | 105.4 |
| 3 | 108.5 | 106.5 | 111.5 | 107.0 | 100.2 | 105.5 |
| 4 | 106.7 | 106.3 | 108.7 | 108.0 | 98.6 | 104.2 |
| 5 | r 107.4 | r 109.3 | 109.5 | r 110.2 | r 101.0 | 104.7 |
| 6 | 107.3 | 107.1 | 110.5 | 106.9 | 100.0 | 106.0 |

作 成 要 領

- 1 基 準 年 次 平成17年=100
- 2 業 種 分 類 原則として日本標準産業分類に基づいており、「飲料・たばこ・飼料製造業」は「食料品製造業」に、「衣服・その他の繊維製品製造業」と化学工業のうち「化学繊維製造業」は「繊維工業」へ組み替えています。
- 3 特 殊 分 類 採用品目を用途別に組み替えています。
- 4 採 用 品 目 生産指数は289品目(ただし、出荷指数は286品目、在庫指数は204品目)
- 5 算 式 ラスパイレス算式(基準時固定加重算術平均法)
- 6 ウ エ イ ト 基準年次の付加価値額、出荷額及び在庫額の構成比
- 7 資 料 生産・出荷・在庫数量は主として生産動態統計調査などの既存資料を利用し、既存資料のない61品目については、直接調査により資料を収集しました。
- 8 季 節 調 整 季節調整方法は、生産・出荷についてはセンサス局法X-12-ARIMA、在庫についてはセンサス局法X-12-ARIMAの中のX-11デフォルトを使用しています。
- 9 符 号 平成20年6月分は速報値です。翌月訂正を行うことがあります。訂正を行ったものには r を付記しています。

この岡山県鉱工業生産・出荷・在庫指数についてのお問い合わせは、下記までお願いいたします。

〒 700-8570(専用郵便番号)

岡山県企画振興部統計管理課 経済統計班

TEL 086-226-7261(直通)

http://www.pref.okayama.jp/soshiki/kakuka.html?sec_sec1=15

岡山県鋁工業生産・出荷・在庫指数（別冊）

平成17年基準

指 数 表

平成20年6月分

表1 業種分類生産指数

(2008年(平成20年)6月分)

| 分類 | ウェイト | 原 指 数 | | | | | | 季 節 調 整 済 指 数 | | | | |
|--------------|----------|----------------|-----------------|-----------------|-----------------|-------|------------|-----------------|-----------------|-----------------|--------|----------------|
| | | 2007年 H19平均 | 2008年 20年 4月 | 2008年 20年 5月 | 2008年 20年 6月 | 前月比 | 前 年 同月比 | 2008年 20年 4月 | 2008年 20年 5月 | 2008年 20年 6月 | 前月比 | 対 前 月 上昇寄与率 |
| 鉄 工 業 総 合 | 10,000.0 | 105.8 | 104.7 | r 104.2 | 109.6 | 5.2 | 4.9 | 106.7 | r 107.4 | 107.3 | △ 0.1 | △ 100.0 |
| 製 造 工 業 | 9,991.1 | 105.8 | 104.7 | r 104.2 | 109.6 | 5.2 | 4.9 | 106.7 | r 107.4 | 107.3 | △ 0.1 | △ 99.9 |
| 鉄鋼業 | 1,720.9 | 104.1 | 99.1 | 106.8 | 107.0 | 0.2 | 4.1 | 100.0 | 101.8 | 106.9 | 5.0 | 877.7 |
| 非鉄金属工業 | 103.6 | 113.7 | 109.8 | 115.5 | 114.7 | △ 0.7 | 2.8 | 111.6 | 115.4 | 116.6 | 1.0 | 12.4 |
| 金属製品工業 | 319.5 | 103.0 | 116.5 | r 119.3 | 109.8 | △ 8.0 | 5.0 | 112.0 | r 122.8 | 109.2 | △ 11.1 | △ 434.5 |
| 一般機械工業 | 846.8 | 107.2 | 112.5 | 108.7 | 112.9 | 3.9 | 7.0 | 114.5 | 118.0 | 112.6 | △ 4.6 | △ 457.3 |
| 電気機械工業 | 265.8 | 94.3 | 115.8 | r 92.9 | 112.3 | 20.9 | 19.9 | 107.6 | r 101.8 | 109.1 | 7.2 | 194.0 |
| 情報通信機械工業 | 58.9 | 126.5 | 87.2 | 114.4 | 124.0 | 8.4 | △ 4.7 | 88.8 | 107.8 | 111.8 | 3.7 | 23.6 |
| 電子部品・デバイス工業 | 525.8 | 123.8 | 120.0 | r 120.1 | 122.4 | 1.9 | 9.9 | 116.7 | r 117.9 | 117.5 | △ 0.3 | △ 21.0 |
| 輸送機械工業 | 1,623.9 | 126.4 | 130.7 | 123.2 | 141.6 | 14.9 | 10.5 | 135.7 | 146.8 | 141.1 | △ 3.9 | △ 925.6 |
| 精密機械工業 | 55.7 | 82.1 | 85.3 | 82.0 | 77.6 | △ 5.4 | △ 11.9 | 94.5 | 93.9 | 74.1 | △ 21.1 | △ 110.3 |
| 窯業・土石製品工業 | 402.3 | 95.7 | 92.7 | 85.3 | 87.3 | 2.3 | △ 8.6 | 90.1 | 88.2 | 91.3 | 3.5 | 124.7 |
| 化学工業 | 1,290.8 | 100.0 | 86.0 | 95.1 | 103.3 | 8.6 | 13.1 | 104.4 | 92.9 | 96.3 | 3.7 | 438.9 |
| 石油・石炭製品工業 | 210.8 | 92.2 | 100.4 | 104.9 | 103.5 | △ 1.3 | 9.9 | 104.3 | 99.6 | 98.3 | △ 1.3 | △ 27.4 |
| プラスチック製品工業 | 430.6 | 99.8 | 98.8 | r 101.8 | 104.1 | 2.3 | 2.2 | 100.8 | r 101.4 | 101.7 | 0.3 | 12.9 |
| パルプ・紙・紙加工品工業 | 125.5 | 105.1 | 100.1 | 96.0 | 102.6 | 6.9 | △ 2.7 | 97.4 | 99.0 | 100.4 | 1.4 | 17.6 |
| 繊維工業 | 602.6 | 87.8 | 81.0 | r 76.5 | 72.8 | △ 4.8 | △ 15.2 | 78.6 | r 78.0 | 73.7 | △ 5.5 | △ 259.1 |
| 食料品工業 | 890.6 | 99.6 | 107.3 | r 100.6 | 101.8 | 1.2 | △ 4.3 | 101.4 | r 104.7 | 96.1 | △ 8.2 | △ 765.9 |
| その他の工業 | 517.0 | 96.5 | 89.9 | r 87.6 | 97.1 | 10.8 | 2.3 | 95.5 | r 96.6 | 99.1 | 2.6 | 129.3 |
| ゴム製品工業 | 168.6 | 109.0 | 109.8 | 105.9 | 111.7 | 5.5 | 4.7 | 111.3 | 115.2 | 109.7 | △ 4.8 | △ 92.7 |
| 家具工業 | 56.9 | 90.9 | 88.3 | 80.4 | 80.0 | △ 0.5 | 17.5 | 84.2 | 91.5 | 84.3 | △ 7.9 | △ 41.0 |
| 印刷業 | 127.7 | 96.5 | 86.0 | r 83.1 | 91.8 | 10.5 | △ 6.9 | 97.2 | r 86.9 | 98.7 | 13.6 | 150.7 |
| 木材・木製品工業 | 69.6 | 87.0 | 75.3 | r 80.3 | 84.1 | 4.7 | △ 9.6 | 81.2 | r 87.7 | 81.5 | △ 7.1 | △ 43.2 |
| その他製品工業 | 94.2 | 84.6 | 71.3 | 70.4 | 98.2 | 39.5 | 13.7 | 85.8 | 80.1 | 93.1 | 16.2 | 122.5 |
| 鉄 業 | 8.9 | 99.2 | 93.6 | 93.2 | 92.5 | △ 0.8 | △ 7.9 | 96.1 | 98.0 | 91.3 | △ 6.8 | △ 6.0 |
| 公 益 事 業 | 455.6 | 125.8 | 121.8 | r 102.0 | 113.0 | 10.8 | △ 11.2 | 107.9 | r 110.1 | 109.2 | △ 0.8 | — |
| 産 業 総 合 | 10,455.6 | 106.7 | 105.4 | 104.1 | 109.8 | 5.5 | 4.1 | 107.1 | 107.7 | 108.1 | 0.4 | — |
| (参考)電気機械関連工業 | 850.5 | 114.8 | 116.4 | r 111.2 | 119.4 | 7.4 | 11.4 | 112.4 | r 112.6 | 113.8 | 1.1 | — |

(参考)電気機械関連工業=電気機械工業、情報通信機械工業、電子部品・デバイス工業

表2 業種分類出荷指数

(2008年(平成20年)6月分)

| 分類 | ウェイト | 原 指 数 | | | | | | 季 節 調 整 済 指 数 | | | | |
|--------------|----------|----------------|-----------------|-----------------|-----------------|--------|------------|-----------------|-----------------|-----------------|--------|----------------|
| | | 2007年 H19平均 | 2008年 20年 4月 | 2008年 20年 5月 | 2008年 20年 6月 | 前月比 | 前 年 同月比 | 2008年 20年 4月 | 2008年 20年 5月 | 2008年 20年 6月 | 前月比 | 対 前 月 上昇寄与率 |
| 鉄 工 業 総 合 | 10,000.0 | 106.1 | 104.7 | 106.2 | 113.4 | 6.8 | 7.5 | 108.7 | 109.5 | 110.5 | 0.9 | 100.0 |
| 製 造 工 業 | 9,992.8 | 106.1 | 104.8 | 106.2 | 113.4 | 6.8 | 7.5 | 108.8 | 109.5 | 110.5 | 0.9 | 99.9 |
| 鉄鋼業 | 1,272.5 | 103.8 | 96.4 | 104.1 | 106.1 | 1.9 | 1.6 | 98.1 | 105.6 | 102.0 | △ 3.4 | △ 45.8 |
| 非鉄金属工業 | 82.7 | 111.8 | 112.2 | 115.2 | 111.8 | △ 3.0 | △ 3.7 | 108.0 | 119.6 | 107.3 | △ 10.3 | △ 10.2 |
| 金属製品工業 | 251.1 | 93.5 | 113.1 | r 113.5 | 98.0 | △ 13.7 | 0.5 | 111.6 | r 121.3 | 94.5 | △ 22.1 | △ 67.3 |
| 一般機械工業 | 633.3 | 109.0 | 116.8 | 112.1 | 116.3 | 3.7 | 7.4 | 118.7 | 122.1 | 113.1 | △ 7.4 | △ 57.0 |
| 電気機械工業 | 342.9 | 100.5 | 115.7 | r 108.5 | 110.6 | 1.9 | 7.3 | 102.5 | r 109.1 | 99.9 | △ 8.4 | △ 31.5 |
| 情報通信機械工業 | 29.1 | 119.5 | 94.2 | 112.6 | 119.0 | 5.7 | △ 2.2 | 95.6 | 108.4 | 111.0 | 2.4 | 0.8 |
| 電子部品・デバイス工業 | 633.9 | 129.4 | 117.8 | r 127.3 | 128.9 | 1.3 | 15.1 | 114.8 | r 121.4 | 121.4 | 0.0 | 0.0 |
| 輸送機械工業 | 1,452.8 | 130.4 | 115.3 | r 125.6 | 158.4 | 26.1 | 13.2 | 140.0 | r 146.1 | 158.8 | 8.7 | 184.5 |
| 精密機械工業 | 30.5 | 76.9 | 106.2 | 75.1 | 83.8 | 11.6 | △ 6.8 | 104.7 | 85.5 | 80.5 | △ 5.8 | △ 1.5 |
| 窯業・土石製品工業 | 261.8 | 98.6 | 98.8 | r 91.1 | 87.1 | △ 4.4 | △ 9.5 | 96.2 | r 95.4 | 91.4 | △ 4.2 | △ 10.5 |
| 化学工業 | 1,294.5 | 101.4 | 93.7 | 96.9 | 105.6 | 9.0 | 10.6 | 110.5 | 97.5 | 97.5 | 0.0 | 0.0 |
| 石油・石炭製品工業 | 1,746.2 | 95.7 | 105.5 | 103.7 | 108.7 | 4.8 | 15.6 | 110.9 | 100.6 | 103.8 | 3.2 | 55.9 |
| プラスチック製品工業 | 294.3 | 100.8 | 99.4 | r 101.9 | 106.1 | 4.1 | 2.0 | 100.0 | r 103.5 | 102.7 | △ 0.8 | △ 2.4 |
| パルプ・紙・紙加工品工業 | 116.2 | 107.9 | 102.2 | 101.9 | 100.7 | △ 1.2 | △ 6.9 | 101.9 | 105.5 | 101.7 | △ 3.6 | △ 4.4 |
| 繊維工業 | 409.3 | 88.1 | 95.8 | 84.2 | 65.1 | △ 22.7 | △ 15.6 | 79.7 | 78.2 | 73.8 | △ 5.6 | △ 18.0 |
| 食料品工業 | 722.5 | 98.8 | 104.5 | r 97.9 | 103.7 | 5.9 | △ 1.6 | 102.8 | r 97.9 | 96.6 | △ 1.3 | △ 9.4 |
| その他の工業 | 419.2 | 97.6 | 89.5 | r 87.4 | 97.7 | 11.8 | 4.2 | 95.7 | r 99.3 | 100.8 | 1.5 | 6.3 |
| ゴム製品工業 | 138.4 | 110.0 | 109.1 | 106.5 | 111.9 | 5.1 | 4.6 | 112.3 | 118.6 | 111.0 | △ 6.4 | △ 10.5 |
| 家具工業 | 44.8 | 87.9 | 77.3 | 75.7 | 75.0 | △ 0.9 | 7.6 | 78.2 | 87.0 | 79.2 | △ 9.0 | △ 3.5 |
| 印刷業 | 92.8 | 96.5 | 86.0 | r 83.1 | 91.8 | 10.5 | △ 7.0 | 97.2 | r 86.9 | 98.7 | 13.6 | 11.0 |
| 木材・木製品工業 | 75.2 | 89.0 | 73.3 | r 84.0 | 92.7 | 10.4 | △ 1.2 | 82.1 | r 96.9 | 91.1 | △ 6.0 | △ 4.4 |
| その他製品工業 | 68.0 | 89.6 | 80.1 | 66.0 | 97.0 | 47.0 | 27.1 | 93.5 | 81.6 | 103.0 | 26.2 | 14.6 |
| 鉄 業 | 7.2 | 99.4 | 93.1 | 96.7 | 94.6 | △ 2.2 | △ 4.9 | 96.4 | 99.0 | 94.7 | △ 4.3 | △ 0.3 |
| 公 益 事 業 | 190.6 | 140.4 | 139.3 | r 121.4 | 131.3 | 8.2 | △ 4.2 | 115.8 | r 130.5 | 133.2 | 2.1 | — |
| 産 業 総 合 | 10,190.6 | 106.7 | 105.4 | r 106.5 | 113.7 | 6.8 | 7.2 | 109.0 | r 109.9 | 111.9 | 1.8 | — |
| (参考)電気機械関連工業 | 1,005.9 | 119.3 | 116.4 | 120.5 | 122.4 | 1.6 | 12.1 | 112.8 | 117.8 | 113.0 | △ 4.1 | — |

(参考)電気機械関連工業＝電気機械工業、情報通信機械工業、電子部品・デバイス工業

表3 業種分類在庫指数

(2008年(平成20年)6月分)

| 分類 | ウェイト | 原 指 数 | | | | | | 季 節 調 整 済 指 数 | | | | |
|--------------|----------|----------------|-----------------|-----------------|-----------------|--------|------------|-----------------|-----------------|-----------------|--------|----------------|
| | | 2007年 H19平均 | 2008年 20年 4月 | 2008年 20年 5月 | 2008年 20年 6月 | 前月比 | 前 年 同月比 | 2008年 20年 4月 | 2008年 20年 5月 | 2008年 20年 6月 | 前月比 | 対 前 月 上昇寄与率 |
| 鉄 工 業 総 合 | 10,000.0 | 100.3 | 94.9 | r 98.8 | 97.5 | △ 1.3 | 2.8 | 98.6 | r 101.0 | 100.0 | △ 1.0 | △ 100.0 |
| 製 造 工 業 | 9,991.2 | 100.3 | 94.9 | r 98.8 | 97.4 | △ 1.4 | 2.9 | 98.6 | r 101.0 | 99.9 | △ 1.1 | △ 109.9 |
| 鉄鋼業 | 823.2 | 108.7 | 100.8 | 102.5 | 105.8 | 3.2 | 0.9 | 104.9 | 96.6 | 105.5 | 9.2 | 73.3 |
| 非鉄金属工業 | 63.5 | 79.1 | 73.2 | 66.0 | 66.8 | 1.2 | 4.0 | 79.8 | 62.0 | 67.9 | 9.5 | 3.7 |
| 金属製品工業 | 156.1 | 96.2 | 72.8 | 85.0 | 95.9 | 12.8 | 1.7 | 65.8 | 69.3 | 85.9 | 24.0 | 25.9 |
| 一般機械工業 | 603.3 | 96.8 | 90.8 | 103.1 | 115.4 | 11.9 | 16.0 | 89.0 | 98.7 | 116.8 | 18.3 | 109.2 |
| 電気機械工業 | 400.7 | 50.1 | 52.5 | 31.3 | 27.8 | △ 11.2 | △ 19.2 | 51.3 | 28.3 | 34.7 | 22.6 | 25.6 |
| 情報通信機械工業 | 0.0 | — | — | — | — | — | — | — | — | — | — | — |
| 電子部品・デバイス工業 | 0.0 | — | — | — | — | — | — | — | — | — | — | — |
| 輸送機械工業 | 666.1 | 190.1 | 179.1 | 185.5 | 138.7 | △ 25.2 | △ 18.2 | 174.5 | 194.0 | 146.5 | △ 24.5 | △ 316.4 |
| 精密機械工業 | 86.0 | 92.9 | 76.1 | 76.9 | 73.1 | △ 4.9 | △ 14.9 | 83.5 | 83.4 | 79.5 | △ 4.7 | △ 3.4 |
| 窯業・土石製品工業 | 476.9 | 91.6 | 92.5 | r 90.1 | 90.0 | △ 0.1 | △ 0.7 | 97.3 | r 94.1 | 91.6 | △ 2.7 | △ 11.9 |
| 化学工業 | 2,345.8 | 94.8 | 89.6 | r 94.5 | 93.8 | △ 0.7 | 9.6 | 94.0 | r 96.7 | 98.6 | 2.0 | 44.6 |
| 石油・石炭製品工業 | 1,460.1 | 92.1 | 79.6 | 94.5 | 95.3 | 0.8 | 2.5 | 79.8 | 99.3 | 94.6 | △ 4.7 | △ 68.6 |
| プラスチック製品工業 | 494.0 | 102.2 | 109.6 | r 110.7 | 108.2 | △ 2.3 | 6.1 | 110.0 | r 108.9 | 107.9 | △ 0.9 | △ 4.9 |
| パルプ・紙・紙加工品工業 | 111.4 | 110.5 | 137.1 | 126.1 | 138.4 | 9.8 | 25.2 | 142.7 | 128.5 | 126.7 | △ 1.4 | △ 2.0 |
| 繊維工業 | 1,407.3 | 89.1 | 79.0 | 75.7 | 78.7 | 4.0 | 4.0 | 87.7 | 87.5 | 88.9 | 1.6 | 19.7 |
| 食料品工業 | 528.2 | 95.5 | 97.8 | 102.4 | 108.1 | 5.6 | 6.4 | 90.8 | 97.0 | 100.7 | 3.8 | 19.5 |
| その他の工業 | 368.6 | 108.7 | 120.3 | r 130.1 | 132.8 | 2.1 | 9.9 | 129.9 | r 132.0 | 126.3 | △ 4.3 | △ 21.0 |
| ゴム製品工業 | 158.7 | 116.6 | 137.4 | 142.0 | 148.0 | 4.2 | 26.6 | 137.9 | 138.2 | 143.4 | 3.8 | 8.3 |
| 家具工業 | 54.8 | 75.6 | 81.4 | 82.9 | 82.9 | 0.0 | 7.0 | 88.9 | 88.6 | 88.8 | 0.2 | 0.1 |
| 印刷業 | 0.0 | — | — | — | — | — | — | — | — | — | — | — |
| 木材・木製品工業 | 102.4 | 124.0 | 133.0 | r 136.4 | 128.9 | △ 5.5 | △ 0.9 | 143.6 | r 141.4 | 129.0 | △ 8.8 | △ 12.7 |
| その他製品工業 | 52.7 | 89.7 | 84.8 | 131.4 | 146.6 | 11.6 | △ 7.9 | 100.6 | 121.4 | 125.1 | 3.0 | 2.0 |
| 鉄 業 | 8.8 | 124.4 | 140.1 | 134.6 | 132.5 | △ 1.6 | 5.1 | 136.6 | 133.3 | 127.9 | △ 4.1 | △ 0.5 |
| 公 益 事 業 | 0.0 | — | — | — | — | — | — | — | — | — | — | — |
| 産 業 総 合 | 10,000.0 | 100.3 | 94.9 | r 98.8 | 97.5 | △ 1.3 | 2.8 | 98.6 | r 101.0 | 100.0 | △ 1.0 | — |
| (参考)電気機械関連工業 | 400.7 | 50.1 | 52.5 | 31.3 | 27.8 | △ 11.2 | △ 19.2 | 51.3 | 28.3 | 34.7 | 22.6 | — |

(参考)電気機械関連工業=電気機械工業、情報通信機械工業、電子部品・デバイス工業

表4 特殊分類 生産・出荷・在庫 指数

(2008年(平成20年)6月分)

| 分 類 | ウェイト | 原 指 数 | | | | | | 季 節 調 整 済 指 数 | | | | | |
|---------|---------|----------------|-----------------|-----------------|-----------------|-------|------------|-----------------|-----------------|-----------------|-------|----------------|-----------|
| | | 2007年 H19平均 | 2008年 20年 4月 | 2008年 20年 5月 | 2008年 20年 6月 | 前月比 | 前 年 同月比 | 2008年 20年 4月 | 2008年 20年 5月 | 2008年 20年 6月 | 前月比 | 対 前 月 上昇寄与率 | |
| 生 産 | 鉱工業総合 | 10,000.0 | 105.8 | 104.7 | r 104.2 | 109.6 | 5.2 | 4.9 | 106.7 | r 107.4 | 107.3 | △ 0.1 | △ 100.0 |
| | 最終需要財 | 3,713.9 | 103.1 | 103.5 | r 100.6 | 107.6 | 7.0 | 4.5 | 105.7 | r 107.4 | 104.5 | △ 2.7 | △ 1,077.0 |
| | 投資財 | 1,543.2 | 99.2 | 94.0 | r 96.5 | 99.4 | 3.0 | 4.6 | 98.0 | r 103.3 | 100.8 | △ 2.4 | △ 385.8 |
| | 資本財 | 755.9 | 104.8 | 101.7 | 100.1 | 105.0 | 4.9 | 6.9 | 103.5 | 111.6 | 107.0 | △ 4.1 | △ 347.7 |
| | 建設財 | 787.3 | 93.8 | 86.6 | r 93.0 | 94.0 | 1.1 | 2.4 | 91.8 | r 95.6 | 96.8 | 1.3 | 94.5 |
| | 消費財 | 2,170.7 | 105.8 | 110.3 | r 103.5 | 113.4 | 9.6 | 4.3 | 110.9 | r 110.2 | 107.2 | △ 2.7 | △ 651.2 |
| | 耐久消費財 | 855.0 | 123.1 | 127.0 | 126.1 | 138.5 | 9.8 | 13.0 | 138.0 | 147.9 | 141.1 | △ 4.6 | △ 581.4 |
| | 非耐久消費財 | 1,315.7 | 94.6 | 99.5 | r 88.8 | 97.1 | 9.3 | △ 2.5 | 95.0 | r 88.2 | 90.3 | 2.4 | 276.3 |
| | 生産財 | 6,286.1 | 107.4 | 105.3 | r 106.3 | 110.8 | 4.2 | 5.1 | 107.3 | r 107.5 | 110.0 | 2.3 | 1,571.5 |
| | 鉱工業用生産財 | 5,824.6 | 108.2 | 105.9 | r 107.4 | 111.6 | 3.9 | 5.5 | 107.7 | r 108.6 | 111.2 | 2.4 | 1,514.4 |
| その他用生産財 | 461.5 | 96.4 | 97.7 | r 93.5 | 100.6 | 7.6 | 0.7 | 100.2 | r 95.2 | 97.7 | 2.6 | 115.4 | |
| 出 荷 | 鉱工業総合 | 10,000.0 | 106.1 | 104.7 | 106.2 | 113.4 | 6.8 | 7.5 | 108.7 | 109.5 | 110.5 | 0.9 | 100.0 |
| | 最終需要財 | 3,906.8 | 106.1 | 104.4 | 104.1 | 114.4 | 9.9 | 5.6 | 111.9 | 110.3 | 114.3 | 3.6 | 156.3 |
| | 投資財 | 1,220.0 | 99.3 | 92.8 | r 97.2 | 101.8 | 4.7 | 5.5 | 102.5 | r 107.0 | 102.4 | △ 4.3 | △ 56.1 |
| | 資本財 | 555.4 | 108.1 | 102.6 | 104.3 | 115.8 | 11.0 | 10.1 | 116.3 | 117.7 | 116.0 | △ 1.4 | △ 9.4 |
| | 建設財 | 664.6 | 92.0 | 84.6 | r 91.2 | 90.1 | △ 1.2 | 0.9 | 90.6 | r 98.0 | 93.2 | △ 4.9 | △ 31.9 |
| | 消費財 | 2,686.8 | 109.1 | 109.6 | 107.3 | 120.1 | 11.9 | 5.7 | 116.8 | 112.3 | 119.3 | 6.2 | 188.1 |
| | 耐久消費財 | 1,204.1 | 125.9 | 112.7 | 125.1 | 151.7 | 21.3 | 11.1 | 137.4 | 140.6 | 150.9 | 7.3 | 124.0 |
| | 非耐久消費財 | 1,482.7 | 95.4 | 107.1 | 92.8 | 94.4 | 1.7 | △ 0.5 | 103.4 | 92.2 | 93.8 | 1.7 | 23.7 |
| | 生産財 | 6,093.2 | 106.1 | 105.0 | r 107.5 | 112.7 | 4.8 | 8.6 | 107.3 | r 109.1 | 107.4 | △ 1.6 | △ 103.6 |
| | 鉱工業用生産財 | 5,074.6 | 107.7 | 104.1 | 107.3 | 111.7 | 4.1 | 7.2 | 106.6 | 110.0 | 107.6 | △ 2.2 | △ 121.8 |
| その他用生産財 | 1,018.6 | 98.4 | 109.2 | r 108.8 | 118.0 | 8.5 | 15.8 | 113.1 | r 103.6 | 108.4 | 4.6 | 48.9 | |
| 在 庫 | 鉱工業総合 | 10,000.0 | 100.3 | 94.9 | r 98.8 | 97.5 | △ 1.3 | 2.8 | 98.6 | r 101.0 | 100.0 | △ 1.0 | △ 100.0 |
| | 最終需要財 | 4,146.8 | 104.3 | 96.1 | r 98.1 | 93.4 | △ 4.8 | △ 2.0 | 100.4 | r 104.4 | 98.8 | △ 5.4 | △ 232.2 |
| | 投資財 | 1,285.3 | 100.8 | 96.7 | r 103.4 | 101.4 | △ 1.9 | 0.9 | 99.3 | r 103.8 | 103.8 | 0.0 | 0.0 |
| | 資本財 | 584.8 | 99.2 | 93.8 | 102.2 | 96.8 | △ 5.3 | 3.8 | 91.8 | 105.3 | 103.7 | △ 1.5 | △ 9.4 |
| | 建設財 | 700.5 | 102.2 | 99.1 | r 104.4 | 105.2 | 0.8 | △ 1.2 | 105.8 | r 104.5 | 104.8 | 0.3 | 2.1 |
| | 消費財 | 2,861.5 | 105.9 | 95.8 | 95.7 | 89.9 | △ 6.1 | △ 3.3 | 100.6 | 104.0 | 96.8 | △ 6.9 | △ 206.0 |
| | 耐久消費財 | 955.1 | 136.1 | 130.4 | 127.3 | 96.9 | △ 23.9 | △ 18.6 | 129.1 | 131.2 | 98.7 | △ 24.8 | △ 310.4 |
| | 非耐久消費財 | 1,906.4 | 90.7 | 78.4 | 79.8 | 86.4 | 8.3 | 8.0 | 86.1 | 90.8 | 96.0 | 5.7 | 99.1 |
| | 生産財 | 5,853.2 | 97.4 | 94.1 | r 99.3 | 100.3 | 1.0 | 6.3 | 97.4 | r 98.6 | 101.5 | 2.9 | 169.7 |
| | 鉱工業用生産財 | 5,148.4 | 96.7 | 94.2 | 97.4 | 98.3 | 0.9 | 5.8 | 96.6 | 96.0 | 100.0 | 4.2 | 205.9 |
| その他用生産財 | 704.8 | 102.6 | 93.8 | r 113.3 | 115.3 | 1.8 | 9.7 | 100.1 | r 119.8 | 109.1 | △ 8.9 | △ 75.4 | |