

平成20年12月分

岡山県鋳工業生産・出荷・在庫指数 [速報]

平成17年基準

— 急速に低下する岡山県の鋳工業生産指数 —

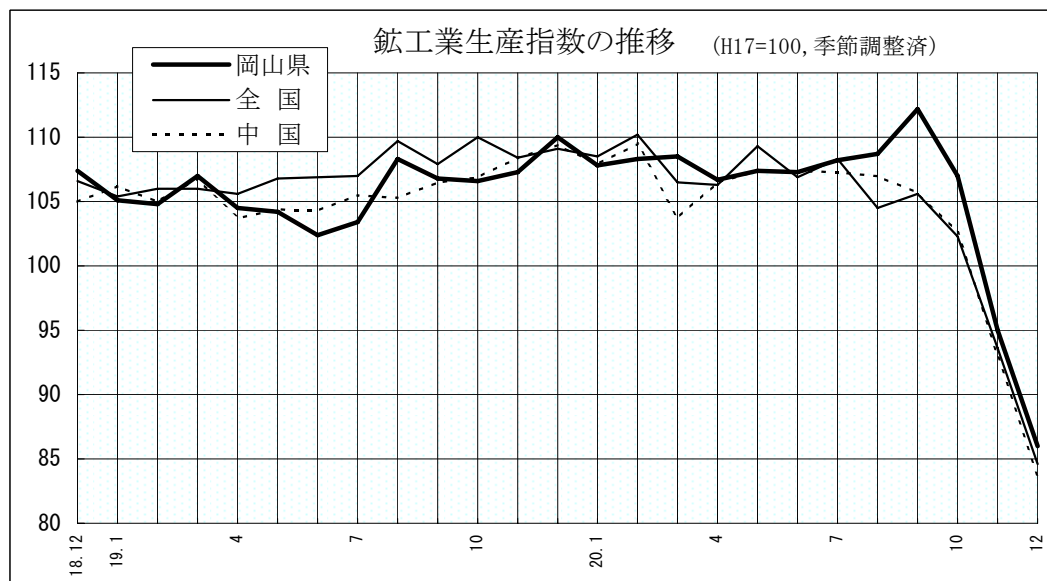
平成20年12月の岡山県鋳工業生産指数は、86.0となり、前月比は3ヶ月連続の低下、前年同月比では2ヶ月連続の低下となった。

業種別生産をみると、前月比で上昇した業種は、その他製品工業、精密機械工業等、前月比で低下した業種は、輸送機械工業、鉄鋼業等となった。

鋳工業指数・増減率

区 分	生 産	出 荷	在 庫
季節調整済指数	(95.0)	(95.8)	(105.0)
岡山県	86.0	86.1	100.4
全 国	84.6	86.0	110.5
中 国 ブロック	83.6	84.9	101.7
前月比(%) 季節調整済指数	(△ 11.2)	(△ 10.7)	(△ 1.0)
岡山県	△ 9.5	△ 10.1	△ 4.4
全 国	△ 9.6	△ 8.0	0.1
中 国 ブロック	△ 10.1	△ 6.3	△ 4.2
前年同月比(%) 原指数	(△ 13.2)	(△ 12.3)	(3.2)
岡山県	△ 20.9	△ 20.7	△ 1.6
全 国	△ 20.6	△ 20.5	4.7
中 国 ブロック	△ 22.4	△ 21.3	△ 0.4

注:()内は前月の確報値



平成20年12月の鉱工業活動動向

1 概 況

平成20年12月の鉱工業生産指数（平成17年＝100、季節調整済）は86.0で、前月比9.5%の低下となった。

前月比では生産、出荷、在庫とも低下した。前年同月比も生産、出荷、在庫とも低下した。

業種別生産をみると、前月比上昇はその他製品工業、精密機械工業など4業種、前月比低下は、輸送機械工業、鉄鋼業など18業種となった。

2 生産動向

前月比で3ヶ月連続の低下、前年同月比では2ヶ月連続の低下となった。

(1) 寄与率の大きな業種

・前月比

(単位:%)

上 昇	増 減 率	寄 与 率	低 下	増 減 率	寄 与 率
そ の 他 製 品 工 業	21.8	1.7	輸 送 機 械 工 業	△ 14.3	△ 31.4
精 密 機 械 工 業	35.3	1.4	鉄 鋼 業	△ 15.2	△ 26.4
パ ル プ ・ 紙 ・ 紙 加 工 品 工 業	1.1	0.1	一 般 機 械 工 業	△ 14.7	△ 13.0
外 1 業 種			外 15 業 種		

・前年同月比

(単位:%)

上 昇	増 減 率	寄 与 率	低 下	増 減 率	寄 与 率
非 鉄 金 属 工 業	2.6	0.1	輸 送 機 械 工 業	△ 23.2	△ 22.9
			鉄 鋼 業	△ 27.8	△ 21.6
			化 学 工 業	△ 20.9	△ 12.4
			外 18 業 種		

(2) 産業別動向

① 素材型産業

前月比で4ヶ月連続の低下、前年同月比では6ヶ月連続の低下となった。

上昇した業種(前年同月比):非鉄金属工業

低下した業種(前年同月比):鉄鋼業、窯業・土石製品工業、化学工業(除、医薬品)、パルプ・紙・紙加工品工業
繊維工業(合成繊維)

② 加工・組立型産業

前月比で3ヶ月連続の低下、前年同月比では2ヶ月連続の低下となった。

上昇した業種(前年同月比):輸送機械工業(造船業)

低下した業種(前年同月比):一般機械工業、電気機械工業、情報通信機械工業、電子部品・デバイス工業
輸送機械工業(自動車工業)、精密機械工業

3 出荷動向

前月比で4ヶ月連続の低下、前年同月比では2ヶ月連続の低下となった。

[寄与率の大きな業種]

・前月比

(単位:%)

上	昇	増減率	寄与率	低	下	増減率	寄与率
繊維工業		9.3	2.7	輸送機械工業		△19.7	△36.4
食料品工業		1.9	1.4	鉄鋼業		△16.7	△21.8
非鉄金属工業		9.6	0.9	化学工業		△11.9	△13.6
	外2業種				外14業種		

・前年同月比

(単位:%)

上	昇	増減率	寄与率	低	下	増減率	寄与率
木材・木製品工業		5.8	0.2	輸送機械工業		△28.0	△25.5
非鉄金属工業		3.3	0.1	化学工業		△27.3	△16.6
家具工業		0.4	0.0	石油・石炭製品工業		△15.5	△12.7
					外16業種		

4 在庫動向

前月比で2ヶ月連続の低下、前年同月比では4ヶ月ぶりの低下となった。

[寄与率の大きな業種]

・前月比

(単位:%)

上	昇	増減率	寄与率	低	下	増減率	寄与率
化学工業		2.7	13.8	輸送機械工業		△11.0	△23.9
石油・石炭製品工業		1.3	4.4	一般機械工業		△13.6	△21.5
その他製品工業		44.5	4.1	電気機械工業		△47.0	△12.4
	外6業種				外7業種		

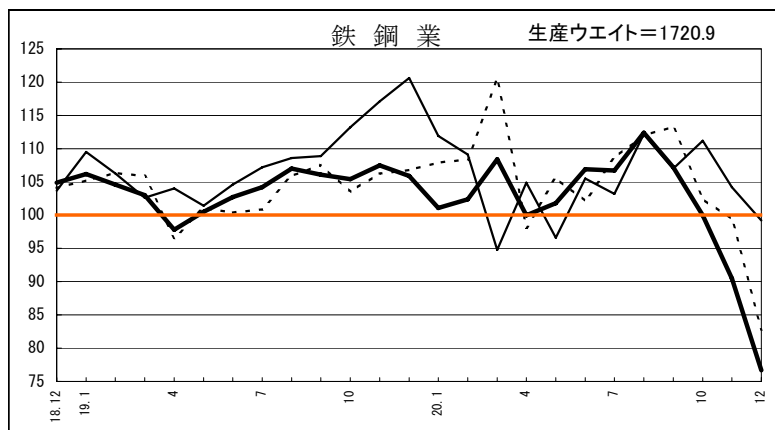
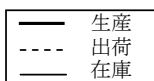
・前年同月比

(単位:%)

上	昇	増減率	寄与率	低	下	増減率	寄与率
化学工業		7.2	96.6	輸送機械工業		△33.3	△278.6
石油・石炭製品工業		5.4	45.5	鉄鋼業		△17.8	△102.2
繊維工業		4.9	41.4	窯業・土石製品工業		△6.0	△16.6
	外9業種				外4業種		

5 生産の業種別動向

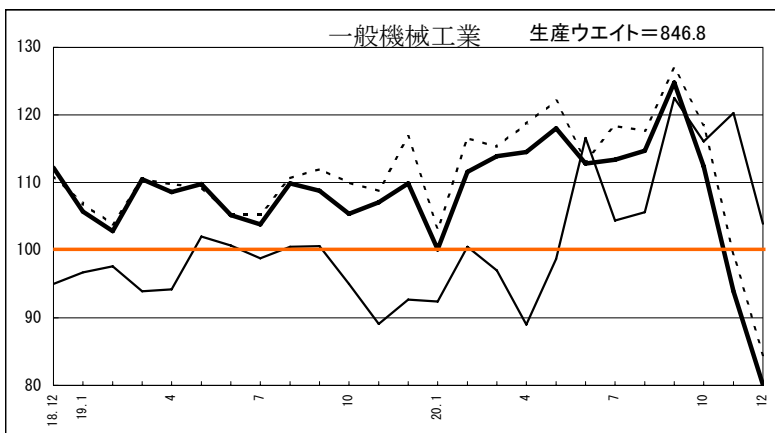
(1) 主要業種の生産動向



鉄鋼業

生産 季節調整済指数		
前 月	当 月	前 月 比
90.5	76.7	△15.2%

生産 原指数		
前年同月	当 月	前年同月比
105.5	76.2	△27.8%

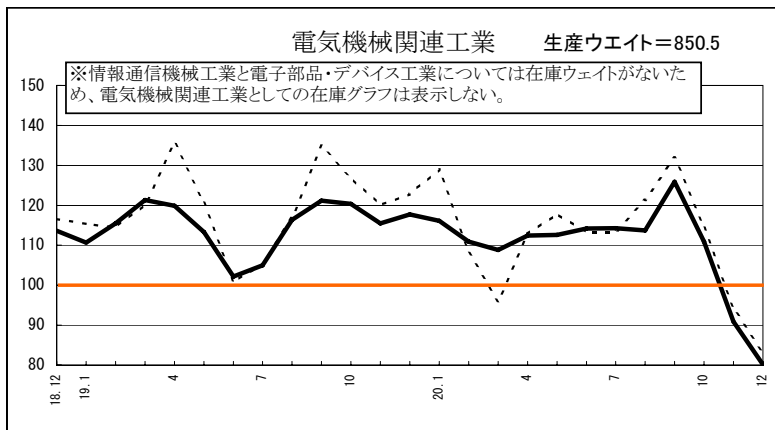


一般機械工業

生産 季節調整済指数		
前 月	当 月	前 月 比
93.9	80.1	△14.7%

生産 原指数		
前年同月	当 月	前年同月比
124.0	92.5	△25.4%

工作機械は前月比で2ヶ月ぶりの低下。
 前年同月比では2ヶ月ぶりの低下。
 農業用機械は前月比で2ヶ月ぶりの上昇。
 前年同月比では5ヶ月連続の上昇。



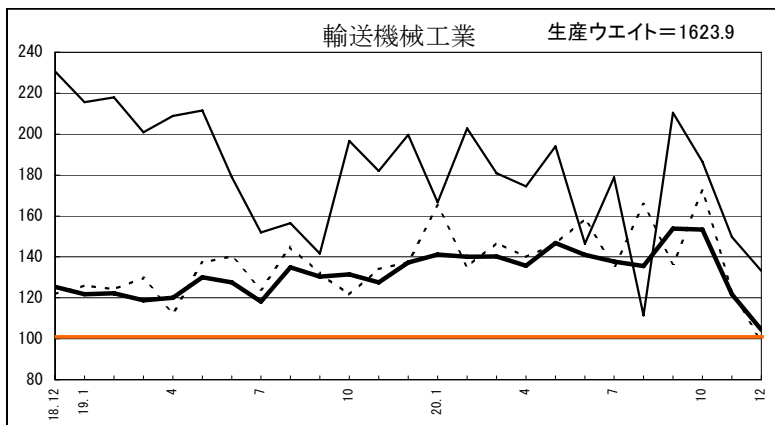
電気機械関連工業

※電気機械工業, 情報通信機械工業,
 電子部品・デバイス工業の合計

生産 季節調整済指数		
前 月	当 月	前 月 比
90.9	80.2	△11.8%

生産 原指数		
前年同月	当 月	前年同月比
109.4	76.8	△29.8%

電気機械工業は前月比で3ヶ月連続の低下。
 前年同月比では2ヶ月連続の低下。
 情報通信機械工業は前月比で2ヶ月連続の低下。
 前年同月比では2ヶ月連続の低下。
 電子部品・デバイス工業は前月比で3ヶ月連続の低下。
 前年同月比では3ヶ月連続の低下。

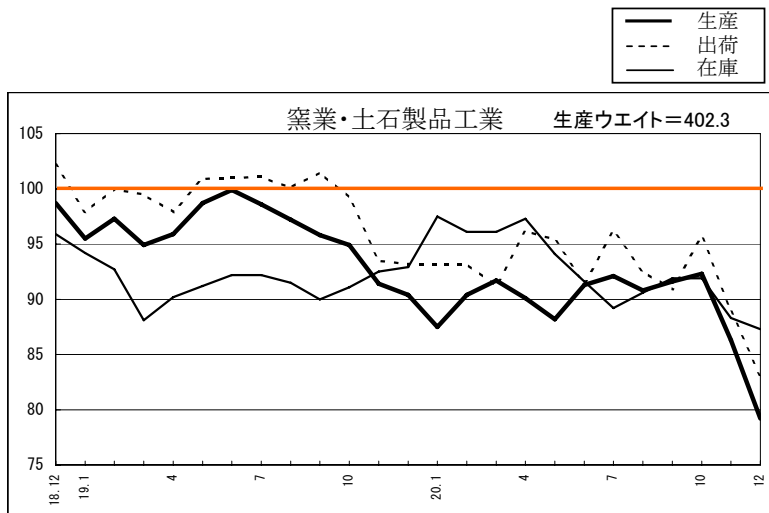


輸送機械工業

生産 季節調整済指数		
前 月	当 月	前 月 比
121.8	104.4	△14.3%

生産 原指数		
前年同月	当 月	前年同月比
142.2	109.2	△23.2%

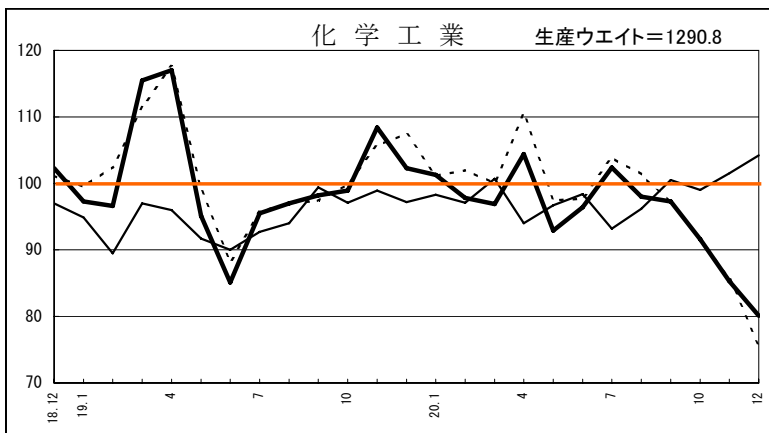
自動車工業は前月比で3ヶ月連続の低下。
 前年同月比では2ヶ月連続の低下。
 造船業は前月比で8ヶ月ぶりの低下。
 前年同月比では16ヶ月連続の上昇。



窯業・土石製品工業

生産 季節調整済指数		
前 月	当 月	前 月 比
86.3	79.2	△8.2%

生産 原指数		
前年同月	当 月	前年同月比
96.2	86.4	△10.2%

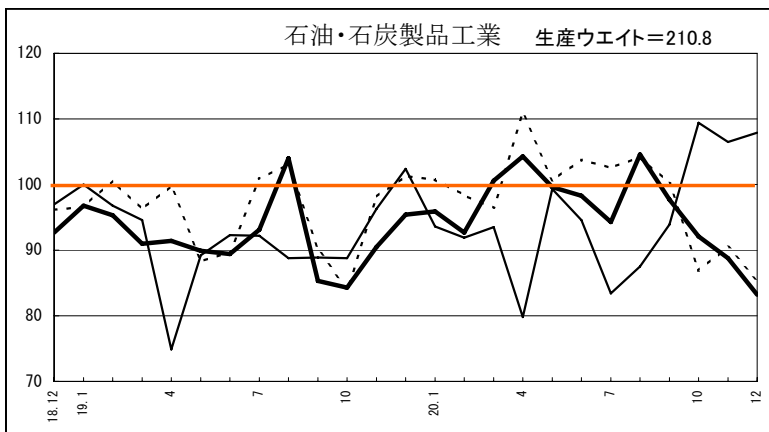


化学工業

生産 季節調整済指数		
前 月	当 月	前 月 比
85.3	80.1	△6.1%

生産 原指数		
前年同月	当 月	前年同月比
107.4	85.0	△20.9%

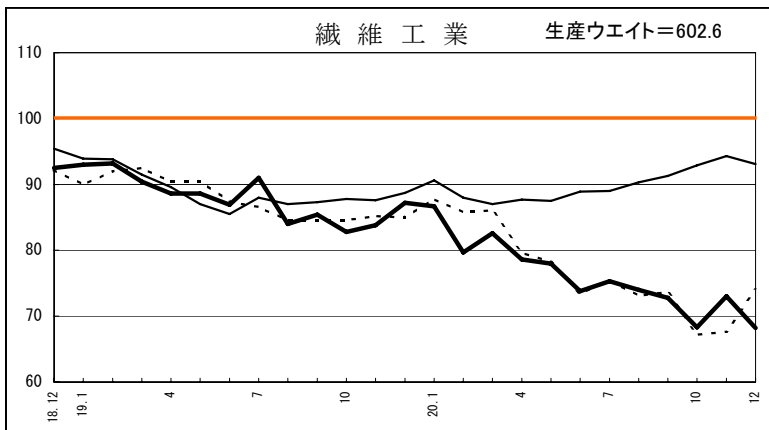
医薬品を除く化学工業は前月比で6ヶ月連続の低下。前年同月比では6ヶ月連続の低下。



石油・石炭製品工業

生産 季節調整済指数		
前 月	当 月	前 月 比
88.8	83.2	△6.3%

生産 原指数		
前年同月	当 月	前年同月比
100.5	88.3	△12.1%



繊維工業

生産 季節調整済指数		
前 月	当 月	前 月 比
73.0	68.2	△6.6%

生産 原指数		
前年同月	当 月	前年同月比
86.1	68.2	△20.8%

繊維工業(合成繊維)は前月比で2ヶ月ぶりの低下。前年同月比では11ヶ月連続の低下。

(2) 業種分類生産指数

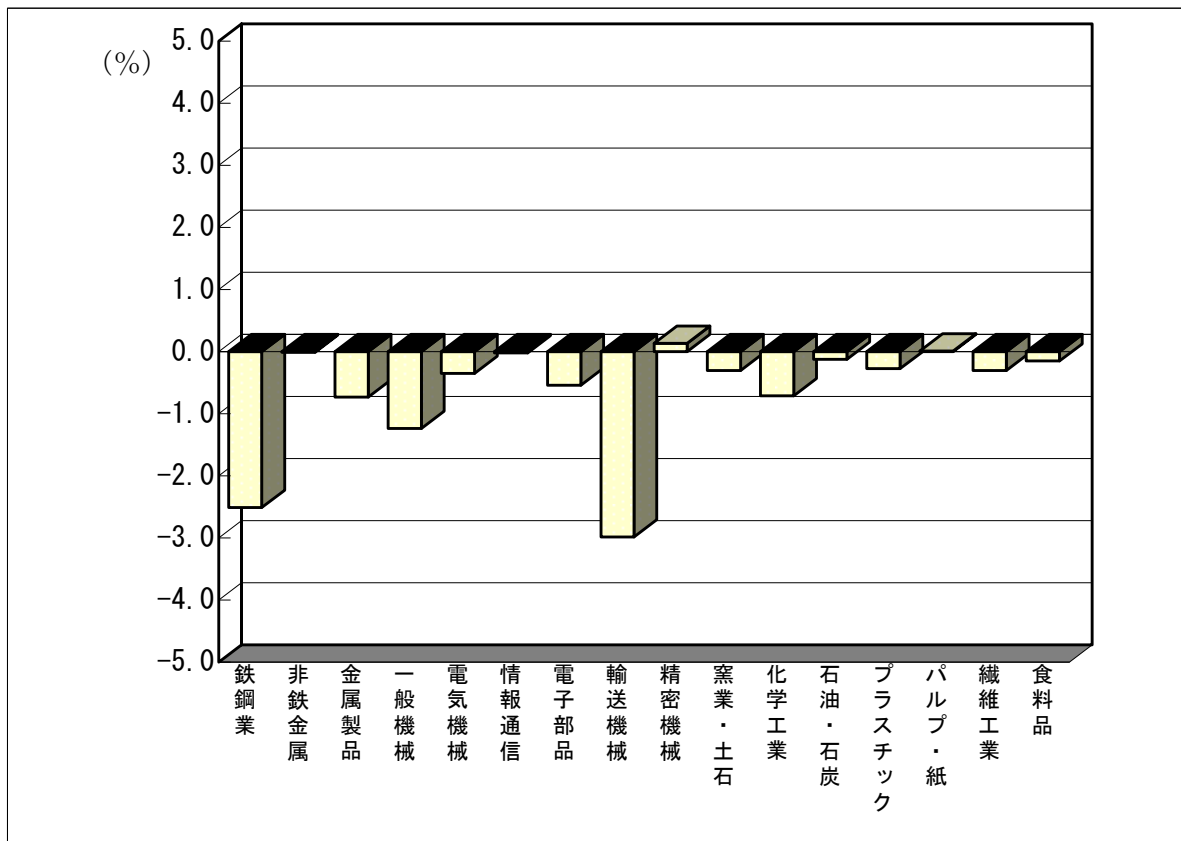
	原 指 数			季節調整済指数			
	20年11月	20年12月	前年同月比(%)	20年11月	20年12月	前月比(%)	
鉱工業総合	r 94.7	88.3	△ 20.9	r 95.0	86.0	△ 9.5	
製造工業	r 94.7	88.3	△ 20.9	r 95.0	86.0	△ 9.5	
鉄鋼業		87.8	76.2	△ 27.8	90.5	76.7	△ 15.2
非鉄金属工業	r 115.1	118.0	2.6	r 114.8	114.1	△ 0.6	
金属製品工業	r 90.6	71.8	△ 30.8	r 96.7	74.9	△ 22.5	
一般機械工業	r 95.6	92.5	△ 25.4	r 93.9	80.1	△ 14.7	
電気機械工業	r 86.0	75.1	△ 4.3	r 93.2	80.8	△ 13.3	
情報通信機械工業		106.8	100.3	△ 25.0	100.4	97.0	△ 3.4
電子部品・デバイス工業	r 86.5	75.0	△ 38.7	r 88.3	78.5	△ 11.1	
輸送機械工業	r 127.8	109.2	△ 23.2	r 121.8	104.4	△ 14.3	
精密機械工業		66.5	89.4	△ 3.5	63.2	85.5	35.3
窯業・土石製品工業	r 89.6	86.4	△ 10.2	r 86.3	79.2	△ 8.2	
化学工業	r 82.5	85.0	△ 20.9	r 85.3	80.1	△ 6.1	
石油・石炭製品工業		83.9	88.3	△ 12.1	88.8	83.2	△ 6.3
プラスチック製品工業	r 89.1	82.0	△ 15.5	r 91.0	84.9	△ 6.7	
パルプ・紙・紙加工品工業		94.0	97.3	△ 6.1	94.1	95.1	1.1
繊維工業	r 70.7	68.2	△ 20.8	r 73.0	68.2	△ 6.6	
食料品工業	r 100.8	108.8	△ 1.5	r 101.0	99.4	△ 1.6	
その他の工業	r 87.1	79.4	△ 21.1	r 88.6	80.4	△ 9.3	
ゴム製品工業	r 90.9	75.2	△ 34.3	r 91.0	74.4	△ 18.2	
家具工業		85.3	78.3	△ 2.5	82.1	72.6	△ 11.6
印刷業	r 93.7	79.1	△ 18.5	r 104.5	82.0	△ 21.5	
木材・木製品工業		84.9	86.5	△ 3.6	83.0	84.6	1.9
その他製品工業		74.3	82.9	△ 18.0	72.6	88.4	21.8
鉱業		90.7	85.8	△ 16.4	91.5	82.8	△ 9.5
公益事業		114.6	114.3	△ 12.1	131.7	104.9	△ 20.3
産業総合	r 95.6	89.4	△ 20.5	r 96.6	86.8	△ 10.1	
(参考)電気機械関連工業	r 87.8	76.8	△ 29.8	r 90.9	80.2	△ 11.8	

(参考) 電気機械関連工業＝電気機械工業、情報通信機械工業、電子部品・デバイス工業

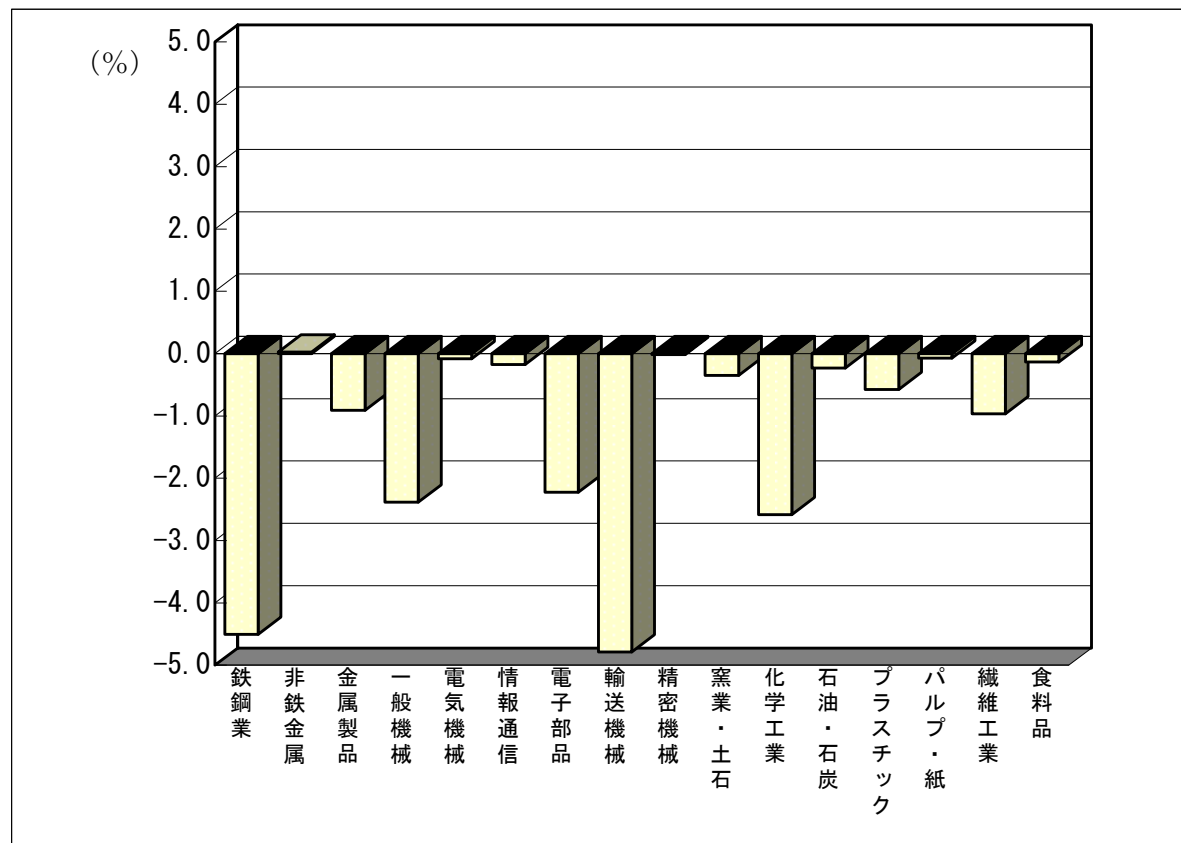
(3) 特掲業種分類生産指数

	原 指 数			季節調整済指数			
	20年11月	20年12月	前年同月比(%)	20年11月	20年12月	前月比(%)	
農業用機械	r 90.8	105.5	10.7	r 98.2	105.6	7.5	
工作機械		104.5	74.7	△ 37.7	105.2	80.9	△ 23.1
自動車工業	r 121.5	96.8	△ 33.1	r 114.7	91.9	△ 19.9	
造船業		147.9	148.9	11.3	146.3	145.3	△ 0.7
化学工業(除、医薬品)	r 80.0	82.2	△ 24.0	r 79.1	76.0	△ 3.9	
繊維工業(合成繊維)		63.6	56.8	△ 41.6	67.1	58.1	△ 13.4

(4) 対前月寄与度グラフ(生産)



(5) 対前年同月寄与度グラフ(生産)



6 増減率の大きな業種（前月比）

(単位:%)

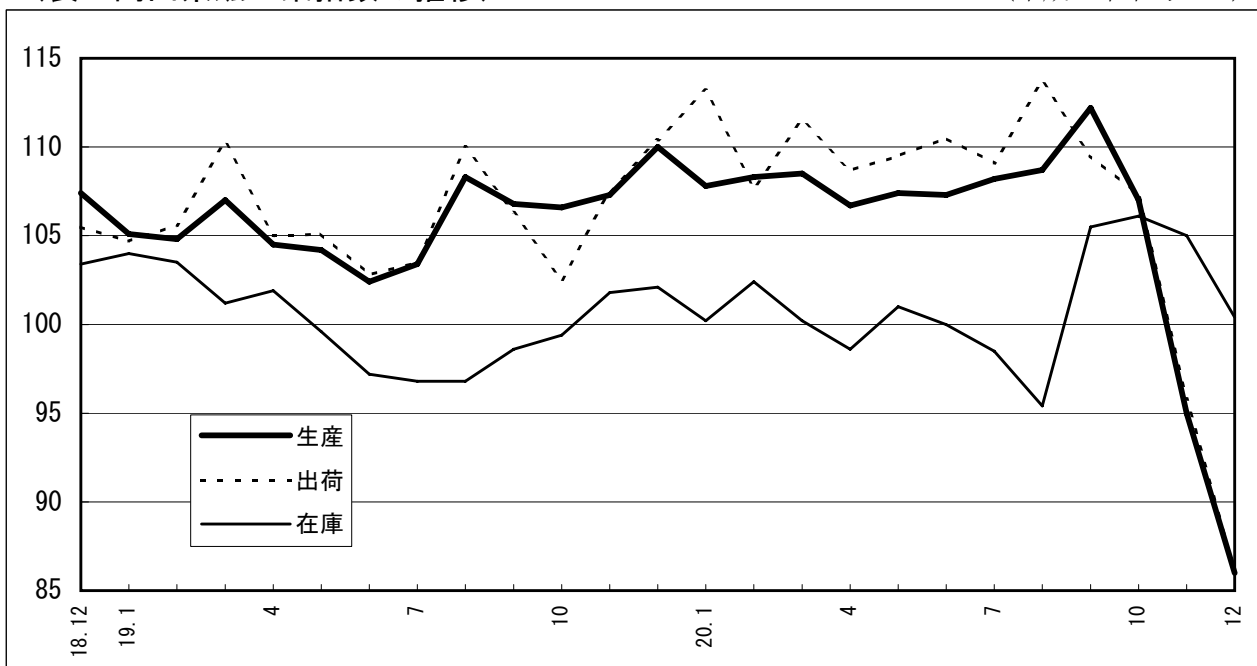
	上 昇 率			低 下 率		
生 産	1	精 密 機 械 工 業	35.3	1	金 属 製 品 工 業	22.5
	2	そ の 他 製 品 工 業	21.8	2	印 刷 業	21.5
	3	木 材 ・ 木 製 品 工 業	1.9	3	ゴ ム 製 品 工 業	18.2
出 荷	1	精 密 機 械 工 業	12.8	1	印 刷 業	21.5
	2	非 鉄 金 属 工 業	9.6	2	輸 送 機 械 工 業	19.7
	3	織 維 工 業	9.3	3	鉄 鋼 業	16.7
在 庫	1	そ の 他 製 品 工 業	44.5	1	電 気 機 械 工 業	47.0
	2	パ ル プ ・ 紙 ・ 紙 加 工 品 工 業	10.1	2	非 鉄 金 属 工 業	16.9
	3	木 材 ・ 木 製 品 工 業	3.5	3	一 般 機 械 工 業	13.6

7 特殊分類の状況（前月比）

	上 昇	低 下
生 産		資 本 財 建 設 財 耐 久 消 費 財 非 耐 久 消 費 財 鉱 工 業 用 生 産 財 そ の 他 の 生 産 財
出 荷		資 本 財 建 設 財 耐 久 消 費 財 非 耐 久 消 費 財 鉱 工 業 用 生 産 財 そ の 他 の 生 産 財
在 庫	そ の 他 の 生 産 財	資 本 財 建 設 財 耐 久 消 費 財 非 耐 久 消 費 財 鉱 工 業 用 生 産 財

(表 岡山県鉱工業指数の推移)

(平成17年平均=100)



8 鋳工業指数（鋳工業総合）の動き

(季節調整済)

区 分	生 産		出 荷		在 庫	
	岡山県	全 国	岡山県	全 国	岡山県	全 国
平成15年 I 期	102.7	93.3	101.4	93.2	101.7	99.2
II	100.8	93.0	99.2	93.1	104.2	98.3
III	101.9	93.7	100.3	93.7	104.1	98.1
IV	100.6	96.5	99.2	96.4	102.2	97.4
平成16年 I 期	101.3	97.6	100.0	97.6	102.2	96.3
II	101.2	99.0	101.1	98.8	100.6	97.3
III	97.6	99.7	96.0	99.5	101.8	97.3
IV	97.8	98.2	98.2	98.3	97.9	97.2
平成17年 I 期	98.4	99.8	96.1	98.8	100.5	98.9
II	99.7	100.1	100.0	100.0	99.1	99.3
III	101.2	99.7	102.1	100.2	100.1	101.2
IV	101.5	100.9	102.2	101.5	100.2	100.7
平成18年 I 期	102.8	102.1	106.7	102.6	97.8	101.6
II	104.2	103.9	105.5	104.4	98.4	101.9
III	104.2	105.0	104.7	105.0	100.4	101.5
IV	106.5	106.3	105.8	105.9	103.0	103.5
平成19年 I 期	105.6	105.8	106.9	105.9	102.9	103.3
II	103.7	106.4	104.3	107.0	99.6	103.2
III	106.2	108.2	106.6	108.4	97.4	103.8
IV	108.0	109.2	106.8	109.9	101.1	105.4
平成20年 I 期	108.2	108.5	110.8	109.4	100.9	105.4
II	107.1	107.5	109.6	108.4	99.9	104.9
III	109.7	106.1	110.8	106.4	99.8	106.3
IV	96.0	93.5	96.4	93.9	103.8	110.1
平成19年 8 月	108.3	109.7	110.0	110.1	96.8	103.7
9	106.8	107.9	106.3	108.4	98.6	104.2
10	106.6	110.0	102.5	110.1	99.4	104.9
11	107.3	108.4	107.5	109.1	101.8	105.8
12	110.0	109.1	110.4	110.6	102.1	105.5
平成20年 1 月	107.8	108.5	113.2	110.0	100.2	105.3
2	108.3	110.2	107.7	111.3	102.4	105.4
3	108.5	106.5	111.5	107.0	100.2	105.5
4	106.7	106.3	108.7	108.0	98.6	104.2
5	107.4	109.3	109.5	110.2	101.0	104.7
6	107.3	106.9	110.5	106.9	100.0	105.9
7	108.2	108.3	109.1	108.9	98.5	105.8
8	108.7	104.5	113.7	104.9	95.4	105.5
9	112.2	105.6	109.5	105.3	105.5	107.6
10	107.0	102.3	107.3	102.1	106.1	109.5
11	r 95.0	r 93.6	r 95.8	93.5	r 105.0	r 110.4
12	86.0	84.6	86.1	86.0	100.4	110.5

作 成 要 領

- 1 基 準 年 次 平成17年=100
- 2 業 種 分 類 原則として日本標準産業分類に基づいており、「飲料・たばこ・飼料製造業」は「食料品製造業」に、「衣服・その他の繊維製品製造業」と化学工業のうち「化学繊維製造業」は「繊維工業」へ組み替えています。
- 3 特 殊 分 類 採用品目を用途別に組み替えています。
- 4 採 用 品 目 生産指数は289品目(ただし、出荷指数は286品目、在庫指数は204品目)
- 5 算 式 ラスパイレス算式(基準時固定加重算術平均法)
- 6 ウ エ イ ト 基準年次の付加価値額、出荷額及び在庫額の構成比
- 7 資 料 生産・出荷・在庫数量は主として生産動態統計調査などの既存資料を利用し、既存資料のない60品目については、直接調査により資料を収集しました。
- 8 季 節 調 整 季節調整方法は、生産・出荷についてはセンサス局法X-12-ARIMA、在庫についてはセンサス局法X-12-ARIMAの中のX-11デフォルトを使用しています。
- 9 符 号 平成20年12月分は速報値です。翌月訂正を行うことがあります。訂正を行ったものには r を付記しています。

この岡山県鉱工業生産・出荷・在庫指数についてのお問い合わせは、下記までお願いいたします。

〒 700-8570(専用郵便番号)

岡山県企画振興部統計管理課 経済統計班

TEL 086-226-7261(直通)

http://www.pref.okayama.jp/soshiki/kakuka.html?sec_sec1=15

岡山県鋁工業生産・出荷・在庫指数（別冊）

平成17年基準

指 数 表

平成20年12月分

表1 業種分類生産指数

(2008年(平成20年)12月分)

分類	ウェイト	原 指 数						季 節 調 整 済 指 数				
		2007年 H19平均	2008年 20年10月	2008年 20年11月	2008年 20年12月	前月比	前 年 同月比	2008年 20年10月	2008年 20年11月	2008年 20年12月	前月比	対 前 月 上昇寄与率
鉄 工 業 総 合	10,000.0	105.8	109.1	r 94.7	88.3	△ 6.8	△ 20.9	107.0	r 95.0	86.0	△ 9.5	△ 100.0
製 造 工 業	9,991.1	105.8	109.1	r 94.7	88.3	△ 6.8	△ 20.9	107.0	r 95.0	86.0	△ 9.5	△ 99.9
鉄鋼業	1,720.9	104.1	100.2	87.8	76.2	△ 13.2	△ 27.8	100.0	90.5	76.7	△ 15.2	△ 26.4
非鉄金属工業	103.6	113.7	120.4	r 115.1	118.0	2.5	2.6	115.6	r 114.8	114.1	△ 0.6	△ 0.1
金属製品工業	319.5	103.0	102.3	r 90.6	71.8	△ 20.8	△ 30.8	94.3	r 96.7	74.9	△ 22.5	△ 7.7
一般機械工業	846.8	107.2	114.6	r 95.6	92.5	△ 3.2	△ 25.4	112.4	r 93.9	80.1	△ 14.7	△ 13.0
電気機械工業	265.8	94.3	114.1	r 86.0	75.1	△ 12.7	△ 4.3	105.5	r 93.2	80.8	△ 13.3	△ 3.7
情報通信機械工業	58.9	126.5	104.2	106.8	100.3	△ 6.1	△ 25.0	115.8	100.4	97.0	△ 3.4	△ 0.2
電子部品・デバイス工業	525.8	123.8	116.9	r 86.5	75.0	△ 13.3	△ 38.7	113.2	r 88.3	78.5	△ 11.1	△ 5.7
輸送機械工業	1,623.9	126.4	160.6	r 127.8	109.2	△ 14.6	△ 23.2	153.4	r 121.8	104.4	△ 14.3	△ 31.4
精密機械工業	55.7	82.1	72.7	66.5	89.4	34.4	△ 3.5	68.4	63.2	85.5	35.3	1.4
窯業・土石製品工業	402.3	95.7	96.3	r 89.6	86.4	△ 3.6	△ 10.2	92.3	r 86.3	79.2	△ 8.2	△ 3.2
化学工業	1,290.8	100.0	90.1	r 82.5	85.0	3.0	△ 20.9	91.6	r 85.3	80.1	△ 6.1	△ 7.5
石油・石炭製品工業	210.8	92.2	86.3	83.9	88.3	5.2	△ 12.1	92.1	88.8	83.2	△ 6.3	△ 1.3
プラスチック製品工業	430.6	99.8	98.8	r 89.1	82.0	△ 8.0	△ 15.5	96.2	r 91.0	84.9	△ 6.7	△ 2.9
パルプ・紙・紙加工品工業	125.5	105.1	99.7	94.0	97.3	3.5	△ 6.1	96.1	94.1	95.1	1.1	0.1
繊維工業	602.6	87.8	68.3	r 70.7	68.2	△ 3.5	△ 20.8	68.3	r 73.0	68.2	△ 6.6	△ 3.2
食料品工業	890.6	99.6	102.9	r 100.8	108.8	7.9	△ 1.5	100.7	r 101.0	99.4	△ 1.6	△ 1.6
その他の工業	517.0	96.5	99.9	r 87.1	79.4	△ 8.8	△ 21.1	97.3	r 88.6	80.4	△ 9.3	△ 4.7
ゴム製品工業	168.6	109.0	116.9	r 90.9	75.2	△ 17.3	△ 34.3	113.2	r 91.0	74.4	△ 18.2	△ 3.1
家具工業	56.9	90.9	86.5	85.3	78.3	△ 8.2	△ 2.5	81.0	82.1	72.6	△ 11.6	△ 0.6
印刷業	127.7	96.5	84.2	r 93.7	79.1	△ 15.6	△ 18.5	86.5	r 104.5	82.0	△ 21.5	△ 3.2
木材・木製品工業	69.6	87.0	96.4	84.9	86.5	1.9	△ 3.6	94.2	83.0	84.6	1.9	0.1
その他製品工業	94.2	84.6	101.2	74.3	82.9	11.6	△ 18.0	97.4	72.6	88.4	21.8	1.7
鉄 業	8.9	99.2	94.9	90.7	85.8	△ 5.4	△ 16.4	92.1	91.5	82.8	△ 9.5	△ 0.1
公 益 事 業	455.6	125.8	99.9	114.6	114.3	△ 0.3	△ 12.1	102.6	131.7	104.9	△ 20.3	—
産 業 総 合	10,455.6	106.7	108.7	r 95.6	89.4	△ 6.5	△ 20.5	106.8	r 96.6	86.8	△ 10.1	—
(参考)電気機械関連工業	850.5	114.8	115.1	r 87.8	76.8	△ 12.5	△ 29.8	110.9	r 90.9	80.2	△ 11.8	—

(参考)電気機械関連工業＝電気機械工業、情報通信機械工業、電子部品・デバイス工業

表2 業種分類出荷指数

(2008年(平成20年)12月分)

分類	ウェイト	原 指 数						季 節 調 整 済 指 数				
		2007年 H19平均	2008年 20年10月	2008年 20年11月	2008年 20年12月	前月比	前年 同月比	2008年 20年10月	2008年 20年11月	2008年 20年12月	前月比	対前月 上昇寄与率
鉄工業総合	10,000.0	106.1	107.8	r 93.7	89.8	△ 4.2	△ 20.7	107.3	r 95.8	86.1	△ 10.1	△ 100.0
製造工業	9,992.8	106.1	107.8	r 93.7	89.8	△ 4.2	△ 20.7	107.3	r 95.8	86.1	△ 10.1	△ 99.9
鉄鋼業	1,272.5	103.8	101.1	95.2	82.6	△ 13.2	△ 21.1	102.5	99.4	82.8	△ 16.7	△ 21.8
非鉄金属工業	82.7	111.8	123.9	r 109.4	117.4	7.3	3.3	116.0	r 107.4	117.7	9.6	0.9
金属製品工業	251.1	93.5	92.8	r 79.6	71.3	△ 10.4	△ 26.2	83.5	r 81.7	71.0	△ 13.1	△ 2.8
一般機械工業	633.3	109.0	118.1	r 99.6	95.7	△ 3.9	△ 25.3	118.5	r 99.3	84.5	△ 14.9	△ 9.7
電気機械工業	342.9	100.5	116.7	r 85.2	65.0	△ 23.7	△ 10.0	98.4	r 93.9	80.6	△ 14.2	△ 4.7
情報通信機械工業	29.1	119.5	106.5	107.2	102.4	△ 4.5	△ 17.8	114.5	102.2	100.4	△ 1.8	△ 0.1
電子部品・デバイス工業	633.9	129.4	122.4	r 90.1	78.4	△ 13.0	△ 36.6	122.8	r 94.2	83.3	△ 11.6	△ 7.1
輸送機械工業	1,452.8	130.4	163.3	r 127.6	105.9	△ 17.0	△ 28.0	172.5	r 123.1	98.8	△ 19.7	△ 36.4
精密機械工業	30.5	76.9	61.5	62.5	78.8	26.1	△ 6.3	59.6	74.2	83.7	12.8	0.3
窯業・土石製品工業	261.8	98.6	96.8	r 91.5	90.7	△ 0.9	△ 9.7	95.7	r 88.9	83.0	△ 6.6	△ 1.6
化学工業	1,294.5	101.4	94.1	84.1	80.0	△ 4.9	△ 27.3	91.6	85.8	75.6	△ 11.9	△ 13.6
石油・石炭製品工業	1,746.2	95.7	84.6	85.2	93.1	9.3	△ 15.5	86.9	90.5	85.4	△ 5.6	△ 9.2
プラスチック製品工業	294.3	100.8	94.0	r 85.6	83.1	△ 2.9	△ 16.6	91.9	r 86.5	83.9	△ 3.0	△ 0.8
パルプ・紙・紙加工品工業	116.2	107.9	100.6	97.0	96.0	△ 1.0	△ 7.7	95.8	96.6	94.1	△ 2.6	△ 0.3
繊維工業	409.3	88.1	59.6	r 56.8	65.2	14.8	△ 11.4	67.2	r 67.7	74.0	9.3	2.7
食料品工業	722.5	98.8	107.6	r 93.2	118.3	26.9	△ 0.2	106.1	r 97.8	99.7	1.9	1.4
その他の工業	419.2	97.6	104.2	r 89.5	82.5	△ 7.8	△ 19.0	102.2	r 90.6	80.0	△ 11.7	△ 4.6
ゴム製品工業	138.4	110.0	119.5	r 87.3	72.4	△ 17.1	△ 37.2	113.5	r 86.3	72.0	△ 16.6	△ 2.0
家具工業	44.8	87.9	82.2	80.9	73.4	△ 9.3	0.4	74.8	77.8	70.4	△ 9.5	△ 0.3
印刷業	92.8	96.5	84.2	r 93.7	79.1	△ 15.6	△ 18.5	86.5	r 104.5	82.0	△ 21.5	△ 2.2
木材・木製品工業	75.2	89.0	105.9	89.5	94.6	5.7	5.8	106.3	91.6	89.9	△ 1.9	△ 0.1
その他製品工業	68.0	89.6	113.2	93.7	100.0	6.7	△ 11.8	118.9	89.7	90.8	1.2	0.1
鉄業	7.2	99.4	95.7	91.4	87.0	△ 4.8	△ 15.0	91.9	92.4	83.0	△ 10.2	△ 0.1
公益事業	190.6	140.4	130.9	r 137.2	132.4	△ 3.5	△ 6.6	130.5	r 147.7	131.2	△ 11.2	—
産業総合	10,190.6	106.7	108.2	r 94.5	90.5	△ 4.2	△ 20.5	107.5	r 96.8	87.0	△ 10.1	—
(参考)電気機械関連工業	1,005.9	119.3	120.0	r 89.0	74.5	△ 16.3	△ 29.8	114.5	r 94.2	83.2	△ 11.7	—

(参考)電気機械関連工業＝電気機械工業、情報通信機械工業、電子部品・デバイス工業

表3 業種分類在庫指数

(2008年(平成20年)12月分)

分類	ウェイト	原 指 数						季 節 調 整 済 指 数				
		2007年 H19平均	2008年 20年10月	2008年 20年11月	2008年 20年12月	前月比	前 年 同月比	2008年 20年10月	2008年 20年11月	2008年 20年12月	前月比	対 前 月 上昇寄与率
鉄 工 業 総 合	10,000.0	100.3	107.8	r 106.9	101.8	△ 4.8	△ 1.6	106.1	r 105.0	100.4	△ 4.4	△ 100.0
製 造 工 業	9,991.2	100.3	107.8	r 106.9	101.8	△ 4.8	△ 1.6	106.1	r 105.0	100.4	△ 4.4	△ 99.9
鉄鋼業	823.2	108.7	109.9	103.9	97.7	△ 6.0	△ 17.8	111.2	104.2	99.2	△ 4.8	△ 8.9
非鉄金属工業	63.5	79.1	68.6	77.9	70.8	△ 9.1	19.2	70.9	87.4	72.6	△ 16.9	△ 2.0
金属製品工業	156.1	96.2	96.2	119.6	98.6	△ 17.6	2.3	108.8	139.5	134.6	△ 3.5	△ 1.7
一般機械工業	603.3	96.8	118.0	r 119.5	103.4	△ 13.5	12.1	116.1	r 120.3	103.9	△ 13.6	△ 21.5
電気機械工業	400.7	50.1	51.2	19.1	9.3	△ 51.3	△ 33.1	50.3	30.2	16.0	△ 47.0	△ 12.4
情報通信機械工業	0.0	—	—	—	—	—	—	—	—	—	—	—
電子部品・デバイス工業	0.0	—	—	—	—	—	—	—	—	—	—	—
輸送機械工業	666.1	190.1	188.5	176.1	142.7	△ 19.0	△ 33.3	186.5	149.7	133.2	△ 11.0	△ 23.9
精密機械工業	86.0	92.9	101.0	102.0	105.8	3.7	△ 1.5	99.0	97.1	97.2	0.1	0.0
窯業・土石製品工業	476.9	91.6	94.7	r 93.5	92.2	△ 1.4	△ 6.0	91.9	r 88.3	87.3	△ 1.1	△ 1.0
化学工業	2,345.8	94.8	98.2	97.1	103.8	6.9	7.2	99.0	101.5	104.2	2.7	13.8
石油・石炭製品工業	1,460.1	92.1	113.5	112.4	104.2	△ 7.3	5.4	109.4	106.5	107.9	1.3	4.4
プラスチック製品工業	494.0	102.2	114.3	r 113.1	106.1	△ 6.2	1.9	114.6	r 113.7	108.8	△ 4.3	△ 5.3
パルプ・紙・紙加工品工業	111.4	110.5	104.5	96.5	104.6	8.4	△ 8.7	106.6	97.5	107.3	10.1	2.4
繊維工業	1,407.3	89.1	98.1	104.4	107.6	3.1	4.9	92.9	94.3	93.1	△ 1.3	△ 3.7
食料品工業	528.2	95.5	90.7	105.0	81.3	△ 22.6	9.0	91.8	103.2	104.8	1.6	1.8
その他の工業	368.6	108.7	123.9	r 129.4	131.5	1.6	25.4	123.6	r 125.8	131.7	4.7	4.7
ゴム製品工業	158.7	116.6	143.5	r 158.2	159.0	0.5	31.6	149.1	r 164.1	163.6	△ 0.3	△ 0.2
家具工業	54.8	75.6	82.9	82.9	82.9	0.0	11.1	77.4	75.7	77.8	2.8	0.3
印刷業	0.0	—	—	—	—	—	—	—	—	—	—	—
木材・木製品工業	102.4	124.0	123.7	130.2	132.2	1.5	1.4	125.0	124.7	129.1	3.5	1.0
その他製品工業	52.7	89.7	107.6	89.2	98.1	10.0	152.2	103.5	81.2	117.3	44.5	4.1
鉄 業	8.8	124.4	131.5	130.2	128.4	△ 1.4	△ 3.2	130.4	132.0	133.4	1.1	0.0
公 益 事 業	0.0	—	—	—	—	—	—	—	—	—	—	—
産 業 総 合	10,000.0	100.3	107.8	r 106.9	101.8	△ 4.8	△ 1.6	106.1	r 105.0	100.4	△ 4.4	—
(参考)電気機械関連工業	400.7	50.1	51.2	19.1	9.3	△ 51.3	△ 33.1	50.3	30.2	16.0	△ 47.0	—

(参考)電気機械関連工業=電気機械工業、情報通信機械工業、電子部品・デバイス工業

表4 特殊分類 生産・出荷・在庫 指数

(2008年(平成20年)12月分)

分 類	ウェイト	原 指 数						季 節 調 整 済 指 数					
		2007年 H19平均	2008年 20年10月	2008年 20年11月	2008年 20年12月	前月比	前 年 同月比	2008年 20年10月	2008年 20年11月	2008年 20年12月	前月比	対 前 月 上昇寄与率	
生 産	鉱工業総合	10,000.0	105.8	109.1	r 94.7	88.3	△ 6.8	△ 20.9	107.0	r 95.0	86.0	△ 9.5	△ 100.0
	最終需要財	3,713.9	103.1	116.6	r 97.7	92.2	△ 5.6	△ 17.7	113.3	r 96.3	86.5	△ 10.2	△ 40.4
	投資財	1,543.2	99.2	104.1	r 90.6	88.7	△ 2.1	△ 18.4	100.6	r 89.9	79.7	△ 11.3	△ 17.5
	資本財	755.9	104.8	116.0	r 98.8	100.6	1.8	△ 18.3	112.0	r 98.4	85.0	△ 13.6	△ 11.3
	建設財	787.3	93.8	92.6	r 82.8	77.3	△ 6.6	△ 18.4	89.3	r 81.5	74.2	△ 9.0	△ 6.4
	消費財	2,170.7	105.8	125.6	102.7	94.7	△ 7.8	△ 17.2	123.0	102.1	91.5	△ 10.4	△ 25.6
	耐久消費財	855.0	123.1	166.7	115.4	87.8	△ 23.9	△ 34.7	157.5	110.4	86.4	△ 21.7	△ 22.8
	非耐久消費財	1,315.7	94.6	98.9	94.5	99.3	5.1	△ 2.0	98.5	95.6	94.4	△ 1.3	△ 1.8
	生産財	6,286.1	107.4	104.6	r 93.0	85.9	△ 7.6	△ 23.0	102.9	r 94.2	84.6	△ 10.2	△ 67.1
	鉱工業用生産財	5,824.6	108.2	105.3	r 93.3	85.5	△ 8.4	△ 23.8	103.7	r 94.5	84.3	△ 10.8	△ 66.0
その他の生産財	461.5	96.4	96.3	r 88.9	90.7	2.0	△ 12.0	93.7	r 89.9	88.4	△ 1.7	△ 0.8	
出 荷	鉱工業総合	10,000.0	106.1	107.8	r 93.7	89.8	△ 4.2	△ 20.7	107.3	r 95.8	86.1	△ 10.1	△ 100.0
	最終需要財	3,906.8	106.1	116.5	r 97.4	96.5	△ 0.9	△ 17.0	117.3	r 101.2	88.1	△ 12.9	△ 52.8
	投資財	1,220.0	99.3	102.4	r 90.8	89.0	△ 2.0	△ 18.8	100.6	r 90.5	81.6	△ 9.8	△ 11.2
	資本財	555.4	108.1	117.5	r 102.1	97.6	△ 4.4	△ 25.3	116.5	r 102.3	84.7	△ 17.2	△ 10.1
	建設財	664.6	92.0	89.8	r 81.4	81.9	0.6	△ 11.2	89.3	r 80.0	78.5	△ 1.9	△ 1.0
	消費財	2,686.8	109.1	123.0	r 100.3	99.9	△ 0.4	△ 16.2	126.4	r 106.2	91.6	△ 13.7	△ 40.4
	耐久消費財	1,204.1	125.9	159.8	117.0	94.0	△ 19.7	△ 29.1	163.5	115.4	88.8	△ 23.1	△ 33.0
	非耐久消費財	1,482.7	95.4	93.0	r 86.7	104.8	20.9	△ 3.2	98.3	r 93.0	92.0	△ 1.1	△ 1.5
	生産財	6,093.2	106.1	102.1	r 91.3	85.4	△ 6.5	△ 23.3	101.2	r 94.0	83.8	△ 10.9	△ 64.1
	鉱工業用生産財	5,074.6	107.7	103.5	r 90.9	83.6	△ 8.0	△ 25.4	102.1	r 93.2	82.1	△ 11.9	△ 58.1
その他の生産財	1,018.6	98.4	95.2	r 93.4	94.5	1.2	△ 13.1	93.9	r 97.7	92.9	△ 4.9	△ 5.0	
在 庫	鉱工業総合	10,000.0	100.3	107.8	r 106.9	101.8	△ 4.8	△ 1.6	106.1	r 105.0	100.4	△ 4.4	△ 100.0
	最終需要財	4,146.8	104.3	113.1	r 111.8	99.9	△ 10.6	△ 7.5	108.0	r 104.3	95.0	△ 8.9	△ 83.8
	投資財	1,285.3	100.8	111.3	r 108.7	96.5	△ 11.2	△ 9.0	107.8	r 105.3	94.7	△ 10.1	△ 29.6
	資本財	584.8	99.2	122.3	r 118.0	98.3	△ 16.7	△ 6.0	119.2	r 115.6	95.6	△ 17.3	△ 25.4
	建設財	700.5	102.2	102.1	r 100.9	95.0	△ 5.8	△ 11.3	98.3	r 97.9	92.7	△ 5.3	△ 7.9
	消費財	2,861.5	105.9	113.9	113.2	101.4	△ 10.4	△ 6.9	107.7	103.8	97.7	△ 5.9	△ 37.9
	耐久消費財	955.1	136.1	134.3	116.4	93.9	△ 19.3	△ 30.4	133.4	115.0	94.6	△ 17.7	△ 42.4
	非耐久消費財	1,906.4	90.7	103.6	111.6	105.2	△ 5.7	9.8	96.5	98.7	98.0	△ 0.7	△ 2.9
	生産財	5,853.2	97.4	104.1	r 103.5	103.2	△ 0.3	2.8	104.9	r 105.8	105.0	△ 0.8	△ 10.2
	鉱工業用生産財	5,148.4	96.7	100.1	r 102.5	101.9	△ 0.6	3.6	101.4	r 104.9	104.0	△ 0.9	△ 10.1
その他の生産財	704.8	102.6	133.0	r 110.1	112.7	2.4	△ 1.8	129.8	r 108.2	113.0	4.4	7.4	