

平成 21 年 4 月 分

岡山県鉱工業生産・出荷・在庫指数 [速報]

平成 17 年 基 準

— 下げ止まりの傾向が見られる岡山県の鉱工業生産指数 —

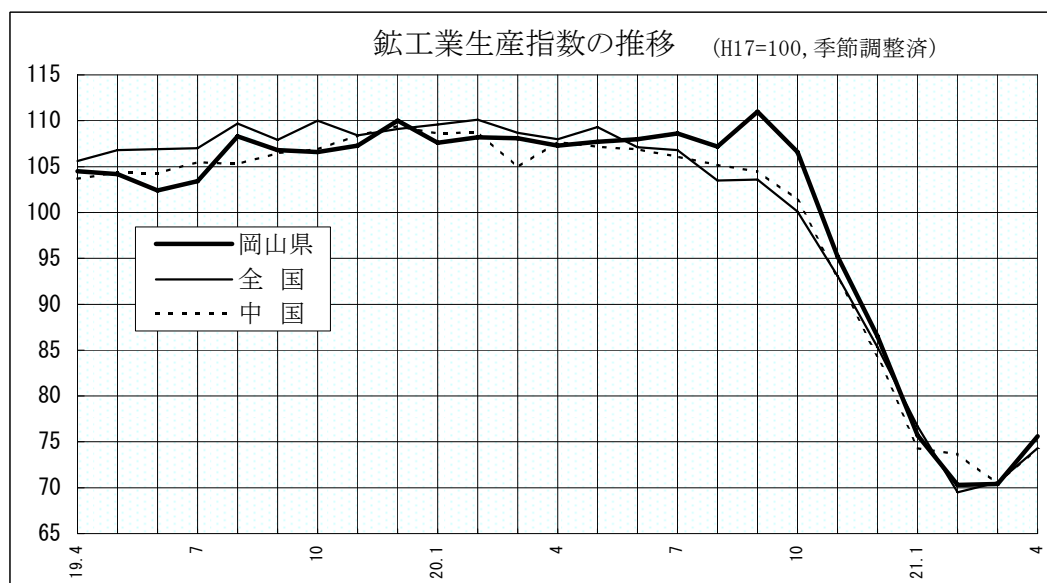
平成21年4月の岡山県鉱工業生産指数は、75.6となり、前月比は2ヶ月連続の上昇、前年同月比では6ヶ月連続の低下となった。

業種別生産をみると、前月比で上昇した業種は、化学工業、輸送機械工業等、前月比で低下した業種は、パルプ・紙・紙加工品工業、精密機械工業等となった。

鉱工業指数・増減率

区 分	生 産	出 荷	在 庫
季節調整済指数	(70.4)	(72.8)	(89.4)
岡 山 県	75.6	74.4	85.7
全 国	74.3	74.8	97.1
中 国 ブロック	74.3	76.1	88.1
前月比 (%) 季節調整済指数	(0.1)	(△ 0.3)	(△ 0.1)
岡 山 県	7.4	2.2	△ 4.1
全 国	5.2	2.3	△ 2.7
中 国 ブロック	5.5	1.3	△ 2.5
前年同月比 (%) 原指数	(△ 34.5)	(△ 33.7)	(△ 11.2)
岡 山 県	△ 29.5	△ 32.1	△ 13.4
全 国	△ 31.2	△ 31.1	△ 7.2
中 国 ブロック	△ 31.0	△ 29.9	△ 9.4

注: ()内は前月の確報値



平成21年4月の鉱工業活動動向

1 概 況

平成21年4月の鉱工業生産指数（平成17年＝100、季節調整済）は75.6で、前月比7.4%の上昇となった。

前月比では生産、出荷が上昇し、在庫は低下した。前年同月比では生産、出荷、在庫とも低下した。

業種別生産をみると、前月比上昇は化学工業、輸送機械工業など15業種、前月比低下は、パルプ・紙・紙加工品工業、精密機械工業など7業種となった。

2 生産動向

前月比で2ヶ月連続の上昇、前年同月比では6ヶ月連続の低下となった。

(1) 寄与率の大きな業種

・前月比

(単位:%)

上 昇	増 減 率	寄 与 率	低 下	増 減 率	寄 与 率
化 学 工 業	24.4	48.2	パルプ・紙・紙加工品工業	△ 15.5	△ 3.2
輸 送 機 械 工 業	6.9	15.6	精 密 機 械 工 業	△ 25.6	△ 2.3
電 子 部 品 ・ デ バ イ ス 工 業	19.7	11.5	非 鉄 金 属 工 業	△ 9.1	△ 2.0
外 12業種			外 4業種		

・前年同月比

(単位:%)

上 昇	増 減 率	寄 与 率	低 下	増 減 率	寄 与 率
食 料 品 工 業	0.2	0.1	輸 送 機 械 工 業	△ 43.7	△ 30.0
			鉄 鋼 業	△ 41.9	△ 23.1
			一 般 機 械 工 業	△ 37.0	△ 11.4
			外 18業種		

(2) 産業別動向

① 素材型産業

前月比で8ヶ月ぶりの上昇、前年同月比では10ヶ月連続の低下となった。

上昇した業種(前年同月比):なし

低下した業種(前年同月比):鉄鋼業、非鉄金属工業、窯業・土石製品工業、化学工業(除、医薬品)

パルプ・紙・紙加工品工業、繊維工業(合成繊維)

② 加工・組立型産業

前月比で2ヶ月連続の上昇、前年同月比では6ヶ月連続の低下となった。

上昇した業種(前年同月比):輸送機械工業(造船業)

低下した業種(前年同月比):一般機械工業、電気機械工業、情報通信機械工業、電子部品・デバイス工業

精密機械工業、輸送機械工業(自動車工業)

3 出荷動向

前月比で8ヶ月ぶりの上昇、前年同月比では6ヶ月連続の低下となった。

[寄与率の大きな業種]

・前月比

(単位:%)

上 昇	増 減 率	寄 与 率	低 下	増 減 率	寄 与 率
化 学 工 業	17.9	124.6	鉄 鋼 業	△ 25.7	△ 134.4
電 子 部 品・デ バ イ ス 工 業	38.0	78.8	石 油・石 炭 製 品 工 業	△ 10.0	△ 94.9
一 般 機 械 工 業	7.2	19.8	パ ル プ・紙・紙 加 工 品 工 業	△ 15.5	△ 9.7
外 11業種			外 5業種		

・前年同月比

(単位:%)

上 昇	増 減 率	寄 与 率	低 下	増 減 率	寄 与 率
食 料 品 工 業	2.6	0.6	輸 送 機 械 工 業	△ 63.0	△ 31.4
木 材・木 製 品 工 業	4.6	0.1	鉄 鋼 業	△ 52.3	△ 19.1
			石 油・石 炭 製 品 工 業	△ 26.5	△ 14.6
			外 17業種		

4 在庫動向

前月比で7ヶ月連続の低下、前年同月比では5ヶ月連続の低下となった。

[寄与率の大きな業種]

・前月比

(単位:%)

上 昇	増 減 率	寄 与 率	低 下	増 減 率	寄 与 率
鉄 鋼 業	15.9	25.4	石 油・石 炭 製 品 工 業	△ 6.8	△ 28.4
化 学 工 業	1.0	6.3	一 般 機 械 工 業	△ 10.1	△ 12.7
輸 送 機 械 工 業	6.0	5.8	織 維 工 業	△ 3.1	△ 10.3
外 3業種			外 10業種		

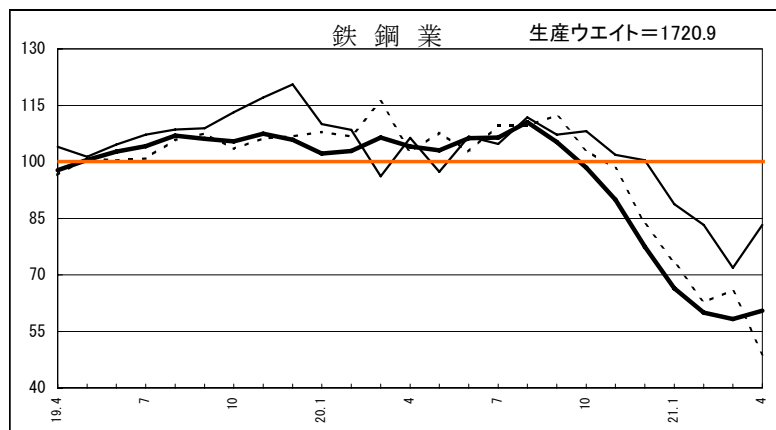
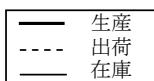
・前年同月比

(単位:%)

上 昇	増 減 率	寄 与 率	低 下	増 減 率	寄 与 率
石 油・石 炭 製 品 工 業	17.2	15.8	輸 送 機 械 工 業	△ 66.5	△ 62.5
化 学 工 業	3.8	6.3	鉄 鋼 業	△ 21.7	△ 14.2
			一 般 機 械 工 業	△ 24.4	△ 10.6
			外 14業種		

5 生産の業種別動向

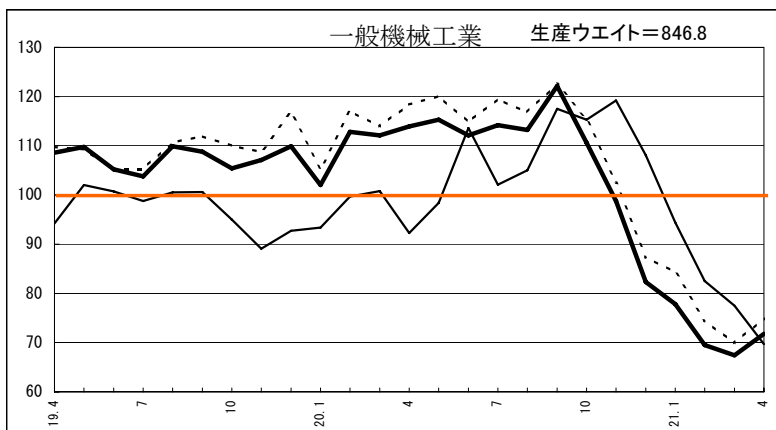
(1) 主要業種の生産動向



鉄鋼業

生産 季節調整済指数		
前月	当月	前月比
58.3	60.5	3.8%

生産 原指数		
前年同月	当月	前年同月比
99.1	57.6	△41.9%

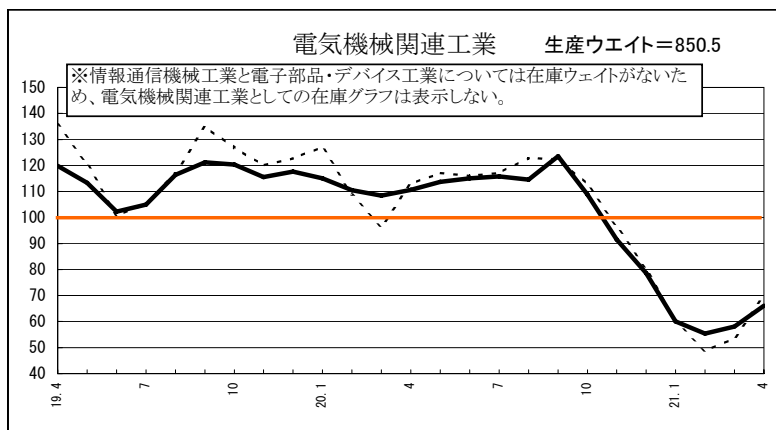


一般機械工業

生産 季節調整済指数		
前月	当月	前月比
67.4	71.8	6.5%

生産 原指数		
前年同月	当月	前年同月比
112.5	70.9	△37.0%

工作機械は前月比で2ヶ月ぶりの低下。
 前年同月比では5ヶ月連続の低下。
 農業用機械は前月比で2ヶ月ぶりの低下。
 前年同月比では9ヶ月連続の上昇。



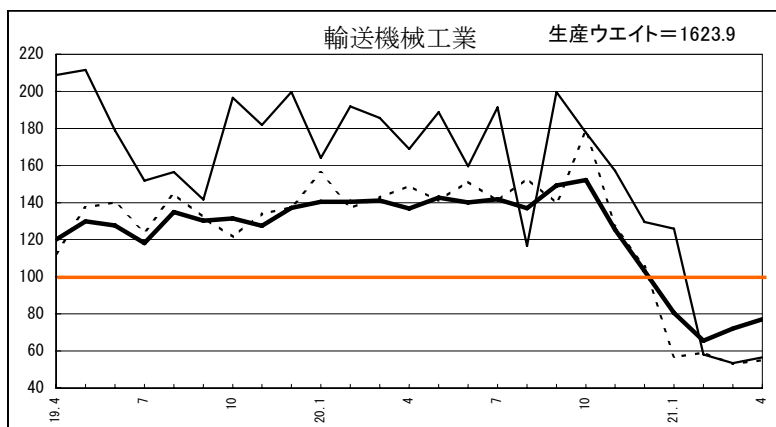
電気機械関連工業

※電気機械工業、情報通信機械工業、
 電子部品・デバイス工業の合計

生産 季節調整済指数		
前月	当月	前月比
58.1	66.1	13.8%

生産 原指数		
前年同月	当月	前年同月比
116.4	69.6	△40.2%

電気機械工業は前月比で7ヶ月連続の低下。
 前年同月比では6ヶ月連続の低下。
 情報通信機械工業は前月比で6ヶ月連続の
 低下。前年同月比では6ヶ月連続の低下。
 電子部品・デバイス工業は前月比で2ヶ月連続
 の上昇。前年同月比では7ヶ月連続の低下。

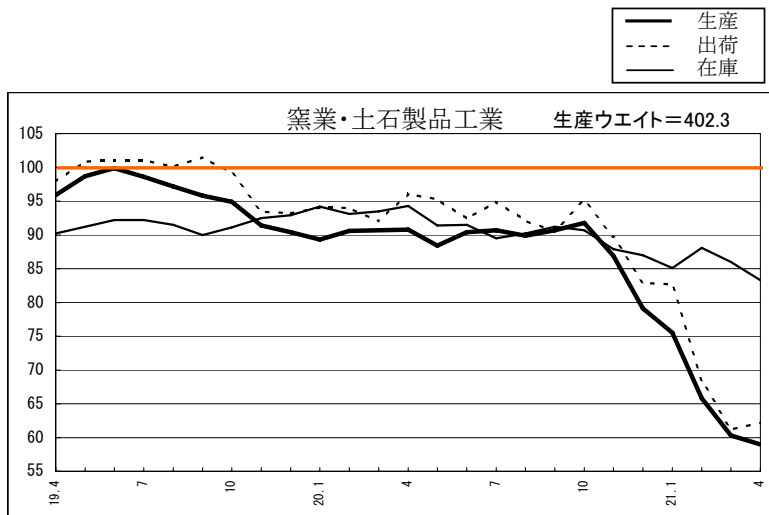


輸送機械工業

生産 季節調整済指数		
前月	当月	前月比
72.1	77.1	6.9%

生産 原指数		
前年同月	当月	前年同月比
130.7	73.6	△43.7%

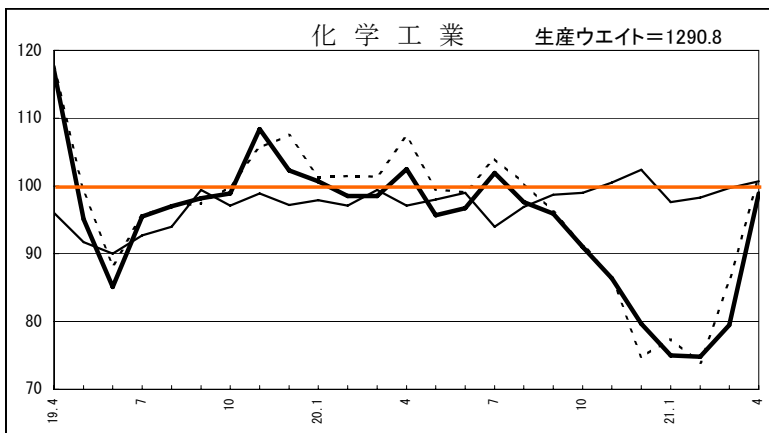
自動車工業は前月比で2ヶ月連続の上昇。
 前年同月比では6ヶ月連続の低下。
 造船業は前月比で3ヶ月連続の低下。
 前年同月比では20ヶ月連続の上昇。



窯業・土石製品工業

生産 季節調整済指数		
前 月	当 月	前 月 比
60.3	59.0	△2.2%

生産 原指数		
前年同月	当 月	前年同月比
92.9	60.3	△35.1%

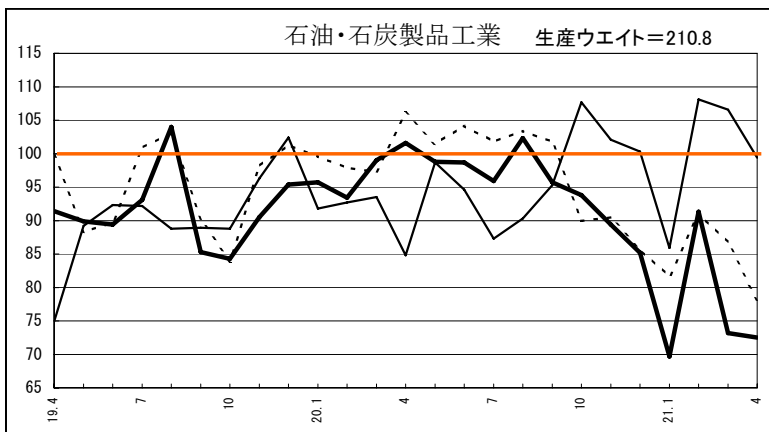


化学工業

生産 季節調整済指数		
前 月	当 月	前 月 比
79.5	98.9	24.4%

生産 原指数		
前年同月	当 月	前年同月比
86.0	83.0	△3.5%

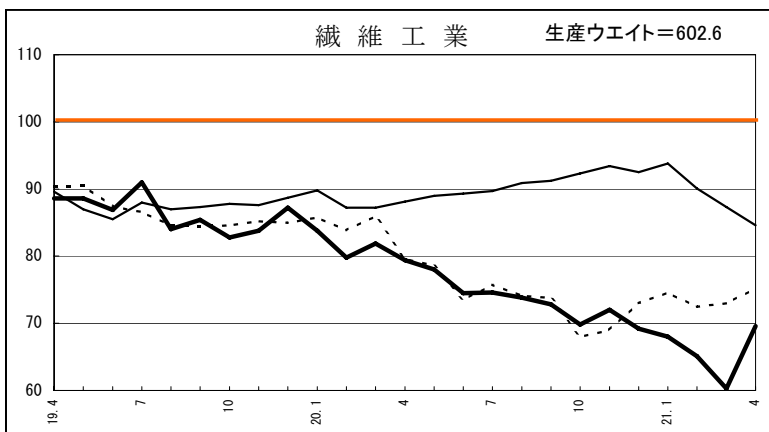
医薬品を除く化学工業は前月比で3ヶ月連続の上昇。前年同月比では10ヶ月連続の低下。



石油・石炭製品工業

生産 季節調整済指数		
前 月	当 月	前 月 比
73.2	72.5	△1.0%

生産 原指数		
前年同月	当 月	前年同月比
100.4	71.6	△28.7%



繊維工業

生産 季節調整済指数		
前 月	当 月	前 月 比
60.3	69.6	15.4%

生産 原指数		
前年同月	当 月	前年同月比
81.0	71.0	△12.3%

繊維工業(合成繊維)は前月比で2ヶ月ぶりの上昇。前年同月比では15ヶ月連続の低下。

(2) 業種分類生産指数

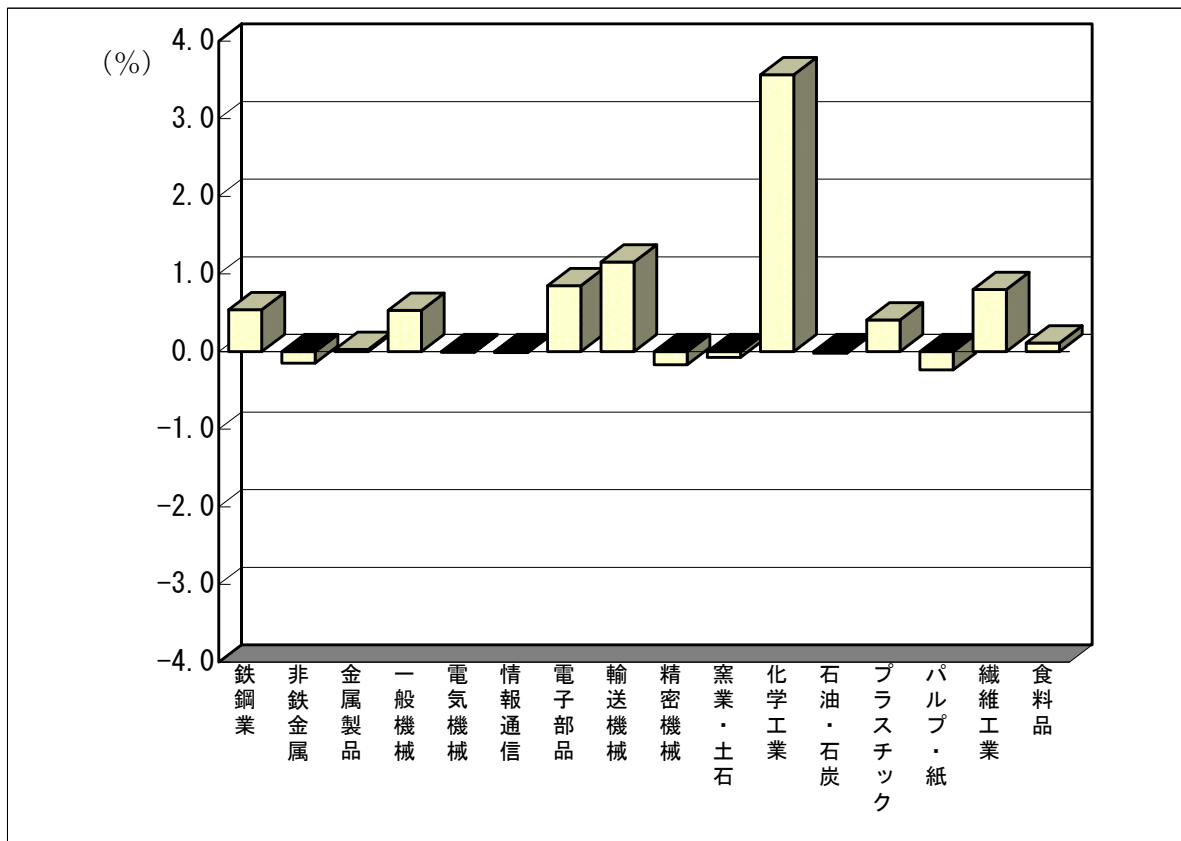
	原 指 数			季節調整済指数		
	21年3月	21年4月	前年同月比(%)	21年3月	21年4月	前月比(%)
鉱 工 業 総 合	r 74.3	73.8	△ 29.5	r 70.4	75.6	7.4
製 造 工 業	r 74.3	73.8	△ 29.5	r 70.4	75.6	7.4
鉄鋼業	61.4	57.6	△ 41.9	58.3	60.5	3.8
非鉄金属工業	r 111.9	98.2	△ 10.6	r 109.8	99.8	△ 9.1
金属製品工業	r 77.2	77.9	△ 33.1	r 74.7	75.3	0.8
一般機械工業	72.9	70.9	△ 37.0	67.4	71.8	6.5
電気機械工業	r 62.2	68.5	△ 40.9	r 63.7	63.5	△ 0.3
情報通信機械工業	45.1	42.8	△ 50.9	44.4	42.7	△ 3.8
電子部品・デバイス工業	r 60.3	73.2	△ 39.0	r 58.0	69.4	19.7
輸送機械工業	r 83.0	73.6	△ 43.7	r 72.1	77.1	6.9
精密機械工業	80.3	56.2	△ 34.1	82.5	61.4	△ 25.6
窯業・土石製品工業	r 63.7	60.3	△ 35.1	r 60.3	59.0	△ 2.2
化学工業	71.8	83.0	△ 3.5	79.5	98.9	24.4
石油・石炭製品工業	78.7	71.6	△ 28.7	73.2	72.5	△ 1.0
プラスチック製品工業	r 81.9	83.2	△ 15.8	r 78.4	85.0	8.4
パルプ・紙・紙加工品工業	89.4	73.0	△ 27.1	85.1	71.9	△ 15.5
繊維工業	r 65.4	71.0	△ 12.3	r 60.3	69.6	15.4
食料品工業	r 103.9	107.5	0.2	r 100.9	101.8	0.9
その他の工業	r 68.3	60.9	△ 32.3	r 61.8	65.4	5.8
ゴム製品工業	r 56.7	56.1	△ 48.9	r 52.3	57.3	9.6
家具工業	86.6	79.4	△ 10.1	73.0	75.1	2.9
印刷業	r 81.7	61.8	△ 28.1	r 67.2	69.1	2.8
木材・木製品工業	72.9	69.8	△ 7.3	69.7	76.6	9.9
その他製品工業	r 56.5	50.3	△ 29.5	r 57.8	60.4	4.5
鉱 業	r 73.5	74.9	△ 20.0	r 67.9	76.7	13.0
公 益 事 業	133.4	111.4	△ 8.5	117.9	104.9	△ 11.0
産 業 総 合	r 76.9	75.4	△ 28.5	r 72.5	77.2	6.5
(参考)電気機械関連工業	r 59.8	69.6	△ 40.2	r 58.1	66.1	13.8

(参考) 電気機械関連工業＝電気機械工業、情報通信機械工業、電子部品・デバイス工業

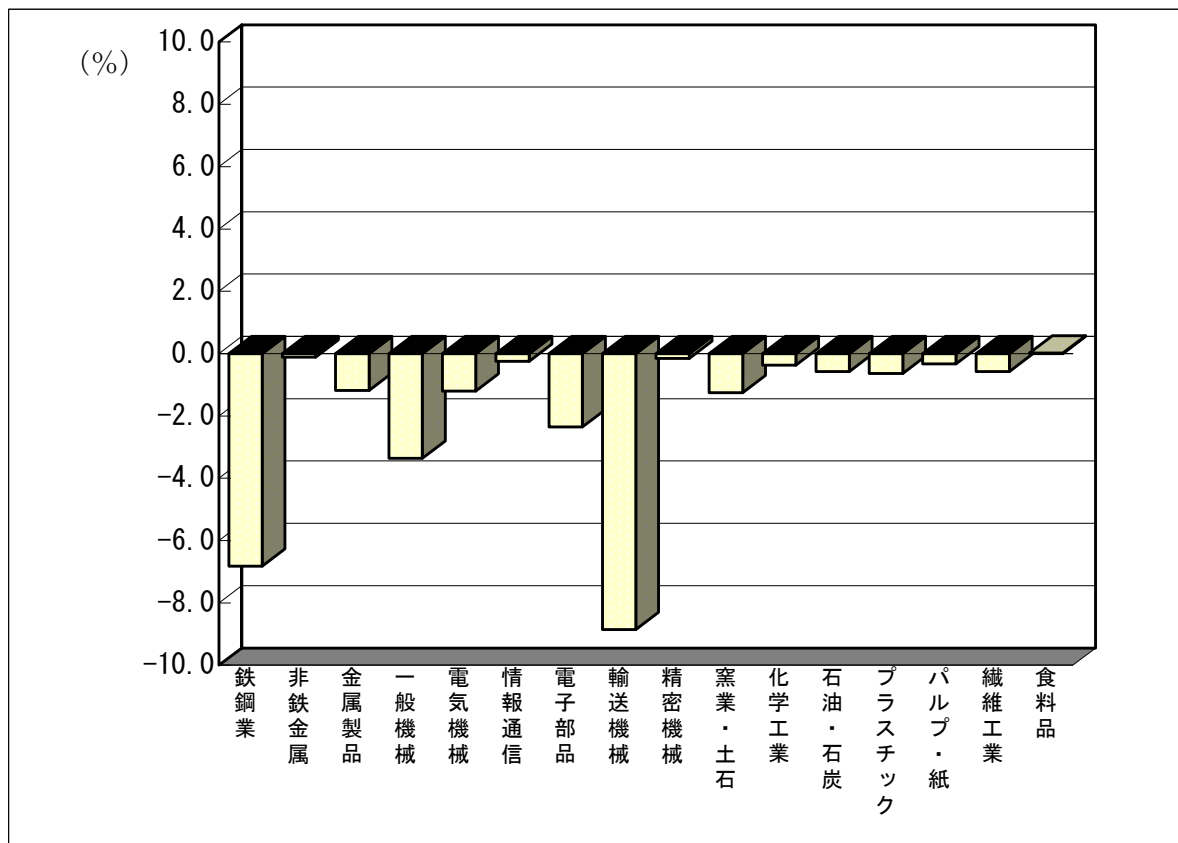
(3) 特掲業種分類生産指数

	原 指 数			季節調整済指数		
	21年3月	21年4月	前年同月比(%)	21年3月	21年4月	前月比(%)
農業用機械	r 111.3	108.9	2.1	r 95.6	93.2	△ 2.5
工作機械	68.6	26.3	△ 74.8	60.2	27.3	△ 54.7
自動車工業	r 65.2	51.6	△ 59.4	r 54.6	56.5	3.5
造船業	140.1	144.1	1.3	139.6	130.6	△ 6.4
化学工業(除、医薬品)	67.9	78.7	△ 4.6	77.0	95.8	24.4
繊維工業(合成繊維)	52.5	68.8	△ 22.3	48.6	69.4	42.8

(4) 対前月寄与度グラフ(生産)



(5) 対前年同月寄与度グラフ(生産)



6 増減率の大きな業種（前月比）

(単位:%)

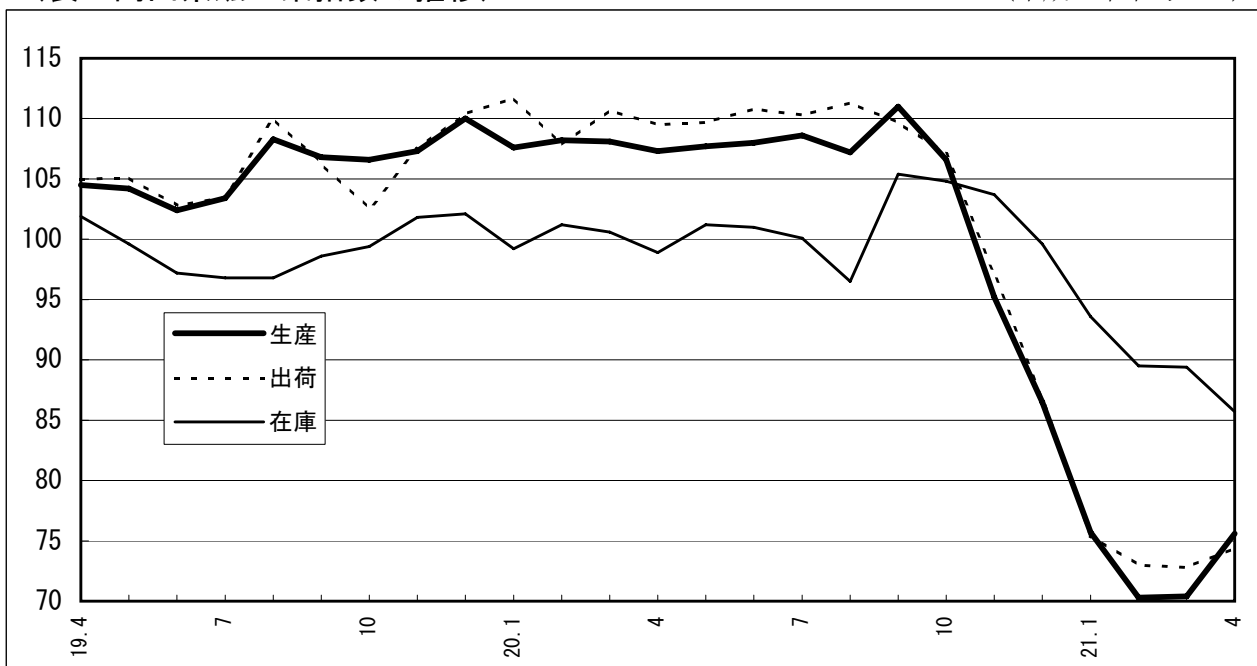
	上 昇 率			低 下 率		
生 産	1	化 学 工 業	24.4	1	精 密 機 械 工 業	25.6
	2	電 子 部 品・デ バ イ ス 工 業	19.7	2	パ ル プ・紙・紙 加 工 品 工 業	15.5
	3	織 維 工 業	15.4	3	非 鉄 金 属 工 業	9.1
出 荷	1	電 子 部 品・デ バ イ ス 工 業	38.0	1	鉄 鋼 業	25.7
	2	化 学 工 業	17.9	2	パ ル プ・紙・紙 加 工 品 工 業	15.5
	3	家 具 工 業	16.1	3	そ の 他 製 品 工 業	13.7
在 庫	1	そ の 他 製 品 工 業	46.9	1	金 属 製 品 工 業	20.8
	2	鉄 鋼 業	15.9	2	パ ル プ・紙・紙 加 工 品 工 業	10.6
	3	電 気 機 械 工 業	15.3	3	一 般 機 械 工 業	10.1

7 特殊分類の状況（前月比）

	上 昇	低 下
生 産	建 設 財 耐 久 消 費 財 鉦 工 業 用 生 産 財 そ の 他 の 生 産 財	資 本 財 非 耐 久 消 費 財
出 荷	耐 久 消 費 財 鉦 工 業 用 生 産 財	資 本 財 建 設 財 非 耐 久 消 費 財 そ の 他 の 生 産 財
在 庫	建 設 財 耐 久 消 費 財 そ の 他 の 生 産 財	資 本 財 非 耐 久 消 費 財 鉦 工 業 用 生 産 財

(表 岡山県鉦工業指数の推移)

(平成17年平均=100)



8 鉱工業指数（鉱工業総合）の動き

(季節調整済)

区 分	生 産		出 荷		在 庫	
	岡山県	全 国	岡山県	全 国	岡山県	全 国
平成15年 I 期	102.7	93.3	101.4	93.2	101.7	99.2
II	100.8	93.0	99.2	93.1	104.2	98.3
III	101.9	93.7	100.3	93.7	104.1	98.1
IV	100.6	96.5	99.2	96.4	102.2	97.4
平成16年 I 期	101.3	97.6	100.0	97.6	102.2	96.3
II	101.2	99.0	101.1	98.8	100.6	97.3
III	97.6	99.7	96.0	99.5	101.8	97.3
IV	97.8	98.2	98.2	98.3	97.9	97.2
平成17年 I 期	98.4	99.8	96.1	98.8	100.5	98.9
II	99.7	100.1	100.0	100.0	99.1	99.3
III	101.2	99.7	102.1	100.2	100.1	101.2
IV	101.5	100.9	102.2	101.5	100.2	100.7
平成18年 I 期	102.8	102.1	106.7	102.6	97.8	101.6
II	104.2	103.9	105.5	104.4	98.4	101.9
III	104.2	105.0	104.7	105.0	100.4	101.5
IV	106.5	106.3	105.8	105.9	103.0	103.5
平成19年 I 期	105.6	105.8	106.9	105.9	102.9	103.3
II	103.7	106.4	104.3	107.0	99.6	103.2
III	106.2	108.2	106.6	108.4	97.4	103.8
IV	108.0	109.2	106.8	109.9	101.1	105.4
平成20年 I 期	108.0	109.5	110.7	110.5	100.3	105.2
II	107.7	108.1	110.0	108.4	100.4	106.2
III	108.9	104.6	110.4	105.1	100.7	107.7
IV	96.1	92.8	97.0	93.5	102.7	109.7
平成21年 I 期	r 72.1	72.3	73.7	73.9	r 90.8	r 99.8
平成19年12月	110.0	109.1	110.4	110.6	102.1	105.5
平成20年 1 月	107.6	109.6	111.7	110.7	99.2	105.1
2	108.2	110.1	107.8	111.4	101.2	105.2
3	108.1	108.7	110.7	109.4	100.6	105.2
4	107.3	108.0	109.5	108.6	98.9	104.7
5	107.7	109.3	109.7	109.7	101.2	105.3
6	108.0	107.1	110.8	106.9	101.0	106.2
7	108.6	106.8	110.3	107.4	100.1	106.3
8	107.2	103.5	111.3	103.9	96.5	106.1
9	111.0	103.6	109.7	104.0	105.4	107.7
10	106.6	100.1	107.1	100.9	104.8	108.9
11	95.2	93.1	97.1	93.6	103.7	109.5
12	86.5	85.3	86.8	86.0	99.6	109.7
平成21年 1 月	75.7	76.7	75.4	76.7	93.6	108.0
2	70.3	69.5	73.0	72.0	89.5	103.5
3	r 70.4	70.6	r 72.8	r 73.1	r 89.4	r 99.8
4	75.6	74.3	74.4	74.8	85.7	97.1

作 成 要 領

- 1 基 準 年 次 平成17年=100
- 2 業 種 分 類 原則として日本標準産業分類に基づいており、「飲料・たばこ・飼料製造業」は「食料品製造業」に、「衣服・その他の繊維製品製造業」と化学工業のうち「化学繊維製造業」は「繊維工業」へ組み替えています。
- 3 特 殊 分 類 採用品目を用途別に組み替えています。
- 4 採 用 品 目 生産指数は289品目(ただし、出荷指数は286品目、在庫指数は204品目)
- 5 算 式 ラスパイレス算式(基準時固定加重算術平均法)
- 6 ウ エ イ ト 基準年次の付加価値額、出荷額及び在庫額の構成比
- 7 資 料 生産・出荷・在庫数量は主として生産動態統計調査などの既存資料を利用し、既存資料のない60品目については、直接調査により資料を収集しました。
- 8 季 節 調 整 季節調整方法は、生産・出荷についてはセンサス局法X-12-ARIMA、在庫についてはセンサス局法X-12-ARIMAの中のX-11デフォルトを使用しています。
- 9 符 号 平成21年4月分は速報値です。翌月訂正を行うことがあります。訂正を行ったものには r を付記しています。

この岡山県鉱工業生産・出荷・在庫指数についてのお問い合わせは、下記までお願いいたします。

〒 700-8570(専用郵便番号)

岡山県企画振興部統計管理課 経済統計班

TEL 086-226-7261(直通)

http://www.pref.okayama.jp/soshiki/kakuka.html?sec_sec1=15

岡山県鋁工業生産・出荷・在庫指数（別冊）

平成17年基準

指 数 表

平成21年4月分

表1 業種分類生産指数

(2009年(平成21年)4月分)

分類	ウェイト	原 指 数						季 節 調 整 済 指 数				
		2008年 H20平均	2009年 21年2月	2009年 21年3月	2009年 21年4月	前月比	前 年 同月比	2009年 21年2月	2009年 21年3月	2009年 21年4月	前月比	対 前 月 上昇寄与率
鉄 工 業 総 合	10,000.0	105.3	68.2	r 74.3	73.8	△ 0.7	△ 29.5	70.3	r 70.4	75.6	7.4	100.0
製 造 工 業	9,991.1	105.3	68.2	r 74.3	73.8	△ 0.7	△ 29.5	70.3	r 70.4	75.6	7.4	99.9
鉄鋼業	1,720.9	101.3	56.8	61.4	57.6	△ 6.2	△ 41.9	60.0	58.3	60.5	3.8	7.3
非鉄金属工業	103.6	116.0	104.3	r 111.9	98.2	△ 12.2	△ 10.6	111.2	r 109.8	99.8	△ 9.1	△ 2.0
金属製品工業	319.5	103.7	64.6	r 77.2	77.9	0.9	△ 33.1	66.3	r 74.7	75.3	0.8	0.4
一般機械工業	846.8	108.8	66.8	72.9	70.9	△ 2.7	△ 37.0	69.5	67.4	71.8	6.5	7.2
電気機械工業	265.8	104.2	62.7	r 62.2	68.5	10.1	△ 40.9	66.8	r 63.7	63.5	△ 0.3	△ 0.1
情報通信機械工業	58.9	108.6	65.5	45.1	42.8	△ 5.1	△ 50.9	63.3	44.4	42.7	△ 3.8	△ 0.2
電子部品・デバイス工業	525.8	111.8	46.3	r 60.3	73.2	21.4	△ 39.0	48.2	r 58.0	69.4	19.7	11.5
輸送機械工業	1,623.9	137.8	69.6	r 83.0	73.6	△ 11.3	△ 43.7	65.6	r 72.1	77.1	6.9	15.6
精密機械工業	55.7	82.9	64.6	80.3	56.2	△ 30.0	△ 34.1	63.6	82.5	61.4	△ 25.6	△ 2.3
窯業・土石製品工業	402.3	89.1	64.3	r 63.7	60.3	△ 5.3	△ 35.1	65.8	r 60.3	59.0	△ 2.2	△ 1.0
化学工業	1,290.8	95.7	69.9	71.8	83.0	15.6	△ 3.5	74.8	79.5	98.9	24.4	48.2
石油・石炭製品工業	210.8	95.8	86.2	78.7	71.6	△ 9.0	△ 28.7	91.3	73.2	72.5	△ 1.0	△ 0.3
プラスチック製品工業	430.6	99.2	76.5	r 81.9	83.2	1.6	△ 15.8	80.5	r 78.4	85.0	8.4	5.5
パルプ・紙・紙加工品工業	125.5	98.3	84.0	89.4	73.0	△ 18.3	△ 27.1	89.2	85.1	71.9	△ 15.5	△ 3.2
繊維工業	602.6	76.0	66.4	r 65.4	71.0	8.6	△ 12.3	65.1	r 60.3	69.6	15.4	10.8
食料品工業	890.6	100.5	91.3	r 103.9	107.5	3.5	0.2	108.6	r 100.9	101.8	0.9	1.5
その他の工業	517.0	95.1	67.7	r 68.3	60.9	△ 10.8	△ 32.3	65.9	r 61.8	65.4	5.8	3.6
ゴム製品工業	168.6	106.8	45.8	r 56.7	56.1	△ 1.1	△ 48.9	45.6	r 52.3	57.3	9.6	1.6
家具工業	56.9	82.5	74.9	86.6	79.4	△ 8.3	△ 10.1	75.9	73.0	75.1	2.9	0.2
印刷業	127.7	92.4	79.9	r 81.7	61.8	△ 24.4	△ 28.1	78.0	r 67.2	69.1	2.8	0.5
木材・木製品工業	69.6	85.8	69.8	72.9	69.8	△ 4.3	△ 7.3	71.6	69.7	76.6	9.9	0.9
その他製品工業	94.2	92.1	84.3	r 56.5	50.3	△ 11.0	△ 29.5	74.5	r 57.8	60.4	4.5	0.5
鉄 業	8.9	94.3	72.2	r 73.5	74.9	1.9	△ 20.0	74.2	r 67.9	76.7	13.0	0.2
公 益 事 業	455.6	121.4	122.3	133.4	111.4	△ 16.5	△ 8.5	131.3	117.9	104.9	△ 11.0	—
産 業 総 合	10,455.6	106.0	70.5	r 76.9	75.4	△ 2.0	△ 28.5	72.7	r 72.5	77.2	6.5	—
(参考)電気機械関連工業	850.5	109.2	52.7	r 59.8	69.6	16.4	△ 40.2	55.4	r 58.1	66.1	13.8	—

(参考)電気機械関連工業＝電気機械工業、情報通信機械工業、電子部品・デバイス工業

表2 業種分類出荷指数

(2009年(平成21年)4月分)

分類	ウェイト	原 指 数						季 節 調 整 済 指 数				
		2008年 H20平均	2009年 21年2月	2009年 21年3月	2009年 21年4月	前月比	前 年 同月比	2009年 21年2月	2009年 21年3月	2009年 21年4月	前月比	対 前 月 上昇寄与率
鉄 工 業 総 合	10,000.0	107.0	71.2	r 81.1	71.2	△ 12.2	△ 32.1	73.0	r 72.8	74.4	2.2	100.0
製 造 工 業	9,992.8	107.1	71.2	r 81.2	71.2	△ 12.3	△ 32.1	73.0	r 72.9	74.4	2.1	93.7
鉄鋼業	1,272.5	105.4	61.1	74.1	46.0	△ 37.9	△ 52.3	62.9	65.8	48.9	△ 25.7	△ 134.4
非鉄金属工業	82.7	113.0	110.7	r 108.5	101.1	△ 6.8	△ 9.9	117.1	r 109.6	99.2	△ 9.5	△ 5.4
金属製品工業	251.1	96.8	61.2	69.0	74.4	7.8	△ 34.2	64.1	66.7	71.7	7.5	7.8
一般機械工業	633.3	112.6	72.0	r 76.2	73.9	△ 3.0	△ 36.7	74.5	r 69.9	74.9	7.2	19.8
電気機械工業	342.9	102.1	54.8	r 65.4	69.3	6.0	△ 40.1	59.8	r 63.3	60.5	△ 4.4	△ 6.0
情報通信機械工業	29.1	107.3	59.1	45.0	43.5	△ 3.3	△ 53.8	57.9	44.6	43.7	△ 2.0	△ 0.2
電子部品・デバイス工業	633.9	116.3	41.6	r 57.4	74.7	30.1	△ 36.6	43.0	r 52.4	72.3	38.0	78.8
輸送機械工業	1,452.8	143.5	63.1	r 75.3	42.7	△ 43.3	△ 63.0	59.2	r 53.1	55.2	4.0	19.1
精密機械工業	30.5	79.3	74.7	116.0	100.8	△ 13.1	△ 5.1	81.0	81.3	93.2	14.6	2.3
窯業・土石製品工業	261.8	92.5	69.6	r 65.4	64.1	△ 2.0	△ 35.3	68.4	r 61.2	62.2	1.6	1.6
化学工業	1,294.5	97.1	69.8	82.1	88.5	7.8	△ 5.5	73.9	86.0	101.4	17.9	124.6
石油・石炭製品工業	1,746.2	98.4	86.5	91.5	77.5	△ 15.3	△ 26.5	91.1	86.7	78.0	△ 10.0	△ 94.9
プラスチック製品工業	294.3	99.8	73.0	r 83.7	84.1	0.5	△ 15.4	79.5	r 79.1	84.8	7.2	10.5
パルプ・紙・紙加工品工業	116.2	100.7	83.2	90.9	73.3	△ 19.4	△ 28.3	88.5	86.0	72.7	△ 15.5	△ 9.7
繊維工業	409.3	77.8	87.9	r 102.9	90.5	△ 12.1	△ 5.5	72.5	r 73.0	75.2	3.0	5.6
食料品工業	722.5	100.2	91.1	106.3	107.2	0.8	2.6	111.8	105.3	103.8	△ 1.4	△ 6.8
その他の工業	419.2	97.5	71.2	75.3	65.5	△ 13.0	△ 26.8	70.6	68.1	71.5	5.0	8.9
ゴム製品工業	138.4	109.0	52.0	r 61.6	61.2	△ 0.6	△ 43.9	52.2	r 57.7	63.4	9.9	4.9
家具工業	44.8	77.4	69.8	82.4	74.6	△ 9.5	△ 3.5	71.5	65.2	75.7	16.1	2.9
印刷業	92.8	92.4	79.9	r 81.7	61.8	△ 24.4	△ 28.1	78.0	r 67.2	69.1	2.8	1.1
木材・木製品工業	75.2	93.8	76.0	76.9	76.7	△ 0.3	4.6	77.3	76.6	86.8	13.3	4.8
その他製品工業	68.0	98.6	94.0	r 88.1	60.8	△ 31.0	△ 24.1	88.9	r 83.8	72.3	△ 13.7	△ 4.9
鉄 業	7.2	95.0	74.0	r 75.1	73.3	△ 2.4	△ 21.3	76.2	r 69.8	76.5	9.6	0.3
公 益 事 業	190.6	140.9	146.3	158.9	126.5	△ 20.4	△ 9.2	144.7	150.2	115.2	△ 23.3	—
産 業 総 合	10,190.6	107.7	72.6	r 82.6	72.3	△ 12.5	△ 31.4	74.4	r 73.9	75.5	2.2	—
(参考)電気機械関連工業	1,005.9	111.2	46.6	r 59.8	71.9	20.2	△ 38.2	48.7	r 53.6	69.8	30.2	—

(参考)電気機械関連工業＝電気機械工業、情報通信機械工業、電子部品・デバイス工業

表3 業種分類在庫指数

(2009年(平成21年)4月分)

分類	ウェイト	原 指 数						季 節 調 整 済 指 数					
		2008年 H20平均	2009年 21年2月	2009年 21年3月	2009年 21年4月	前月比	前 年 同月比	2009年 21年2月	2009年 21年3月	2009年 21年4月	前月比	対 前 月 上昇寄与率	
鉄 工 業 総 合	10,000.0	101.0	94.3	r 83.5	82.1	△ 1.7	△ 13.4	89.5	r 89.4	85.7	△ 4.1	△ 100.0	
製 造 工 業	9,991.2	101.0	94.3	r 83.5	82.1	△ 1.7	△ 13.3	89.5	r 89.4	85.7	△ 4.1	△ 99.9	
鉄鋼業	823.2	105.0	85.1	66.0	78.9	19.5	△ 21.7	83.3	71.9	83.3	15.9	25.4	
非鉄金属工業	63.5	73.5	79.1	78.2	62.2	△ 20.5	△ 15.0	77.3	67.0	63.7	△ 4.9	△ 0.6	
金属製品工業	156.1	92.5	91.5	95.5	72.3	△ 24.3	△ 0.7	84.5	90.2	71.4	△ 20.8	△ 7.9	
一般機械工業	603.3	105.3	84.8	r 72.4	68.6	△ 5.2	△ 24.4	82.5	r 77.5	69.7	△ 10.1	△ 12.7	
電気機械工業	400.7	39.1	30.3	14.3	24.6	72.0	△ 53.1	23.4	17.0	19.6	15.3	2.8	
情報通信機械工業	0.0	—	—	—	—	—	—	—	—	—	—	—	
電子部品・デバイス工業	0.0	—	—	—	—	—	—	—	—	—	—	—	
輸送機械工業	666.1	169.2	72.9	39.1	60.0	53.5	△ 66.5	58.2	53.4	56.6	6.0	5.8	
精密機械工業	86.0	91.1	103.1	90.3	75.6	△ 16.3	△ 0.7	88.5	93.0	84.5	△ 9.1	△ 2.0	
窯業・土石製品工業	476.9	91.2	85.7	r 83.1	79.5	△ 4.3	△ 11.7	88.1	r 86.0	83.3	△ 3.1	△ 3.5	
化学工業	2,345.8	98.4	108.1	r 99.3	93.0	△ 6.3	3.8	98.3	r 99.7	100.7	1.0	6.3	
石油・石炭製品工業	1,460.1	95.2	98.2	96.8	93.3	△ 3.6	17.2	108.1	106.6	99.4	△ 6.8	△ 28.4	
プラスチック製品工業	494.0	108.3	106.0	r 100.5	96.4	△ 4.1	△ 12.0	104.6	r 99.6	96.4	△ 3.2	△ 4.3	
パルプ・紙・紙加工品工業	111.4	121.8	108.1	98.3	88.5	△ 10.0	△ 35.4	110.4	99.7	89.1	△ 10.6	△ 3.2	
繊維工業	1,407.3	90.2	96.5	r 82.2	75.8	△ 7.8	△ 3.9	90.1	r 87.3	84.6	△ 3.1	△ 10.3	
食料品工業	528.2	96.6	97.5	r 94.0	93.9	△ 0.1	△ 4.0	99.0	r 94.3	88.9	△ 5.7	△ 7.7	
その他の工業	368.6	123.8	115.9	r 99.8	98.2	△ 1.6	△ 18.4	118.1	r 105.0	102.5	△ 2.4	△ 2.5	
ゴム製品工業	158.7	139.8	125.4	r 119.2	111.9	△ 6.1	△ 18.6	127.4	r 118.6	111.2	△ 6.2	△ 3.2	
家具工業	54.8	81.4	34.6	34.6	34.6	0.0	△ 57.5	33.9	36.5	35.8	△ 1.9	△ 0.1	
印刷業	0.0	—	—	—	—	—	—	—	—	—	—	—	
木材・木製品工業	102.4	128.9	137.9	137.1	130.0	△ 5.2	△ 2.3	142.3	137.2	136.8	△ 0.3	△ 0.1	
その他製品工業	52.7	109.7	128.9	r 36.5	61.5	68.5	△ 27.5	124.4	r 49.5	72.7	46.9	3.3	
鉄 業	8.8	132.7	125.9	124.5	138.9	11.6	△ 0.9	130.4	125.6	134.5	7.1	0.2	
公 益 事 業	0.0	—	—	—	—	—	—	—	—	—	—	—	
産 業 総 合	10,000.0	101.0	94.3	r 83.5	82.1	△ 1.7	△ 13.4	89.5	r 89.4	85.7	△ 4.1	—	
(参考)電気機械関連工業	400.7	39.1	30.3	14.3	24.6	72.0	△ 53.1	23.4	17.0	19.6	15.3	—	

(参考)電気機械関連工業=電気機械工業、情報通信機械工業、電子部品・デバイス工業

表4 特殊分類 生産・出荷・在庫 指数

(2009年(平成21年)4月分)

分 類	ウェイト	原 指 数							季 節 調 整 済 指 数				
		2008年 H20平均	2009年 21年2月	2009年 21年3月	2009年 21年4月	前月比	前 年 同月比	2009年 21年2月	2009年 21年3月	2009年 21年4月	前月比	対 前 月 上昇寄与率	
生 産	鉱工業総合	10,000.0	105.3	68.2	r 74.3	73.8	△ 0.7	△ 29.5	70.3	r 70.4	75.6	7.4	100.0
	最終需要財	3,713.9	105.7	69.8	r 80.6	72.6	△ 9.9	△ 29.9	72.3	r 73.4	74.3	1.2	6.4
	投資財	1,543.2	97.6	73.7	r 78.5	66.0	△ 15.9	△ 29.9	74.4	r 72.1	69.4	△ 3.7	△ 8.0
	資本財	755.9	106.0	78.0	r 89.2	69.0	△ 22.6	△ 32.2	78.4	r 79.2	71.2	△ 10.1	△ 11.6
	建設財	787.3	89.4	69.5	r 68.3	63.1	△ 7.6	△ 27.2	70.3	r 64.8	67.5	4.2	4.1
	消費財	2,170.7	111.5	67.0	r 82.0	77.4	△ 5.6	△ 29.8	70.7	r 74.1	77.8	5.0	15.4
	耐久消費財	855.0	137.0	38.2	r 60.4	48.9	△ 19.0	△ 61.5	36.4	r 50.9	53.0	4.1	3.5
	非耐久消費財	1,315.7	95.0	85.6	r 96.0	95.8	△ 0.2	△ 3.7	99.1	r 92.6	90.9	△ 1.8	△ 4.3
	生産財	6,286.1	105.0	67.3	r 70.6	74.5	5.5	△ 29.2	69.2	r 68.9	76.4	10.9	90.7
	鉱工業用生産財 その他の生産財	5,824.6 461.5	105.8 95.1	66.0 82.9	r 69.4 r 85.5	74.0 81.3	6.6 △ 4.9	△ 30.1 △ 16.8	67.7 88.9	r 67.8 r 81.4	75.9 81.7	11.9 0.4	90.7 0.3
出 荷	鉱工業総合	10,000.0	107.0	71.2	r 81.1	71.2	△ 12.2	△ 32.1	73.0	r 72.8	74.4	2.2	100.0
	最終需要財	3,906.8	110.2	75.1	r 87.3	67.4	△ 22.8	△ 35.4	75.8	r 70.1	73.3	4.6	78.1
	投資財	1,220.0	99.7	70.7	r 81.8	59.1	△ 27.8	△ 36.4	70.5	r 69.1	65.3	△ 5.5	△ 29.0
	資本財	555.4	110.8	71.4	r 86.8	58.6	△ 32.5	△ 42.9	71.7	r 68.3	66.4	△ 2.8	△ 6.6
	建設財	664.6	90.3	70.1	r 77.7	59.5	△ 23.4	△ 29.8	69.3	r 71.3	64.0	△ 10.2	△ 30.3
	消費財	2,686.8	115.0	77.2	r 89.8	71.2	△ 20.7	△ 35.0	77.9	r 70.4	76.5	8.7	102.4
	耐久消費財	1,204.1	137.6	59.9	r 72.5	42.9	△ 40.8	△ 61.9	57.6	r 51.0	54.8	7.5	28.6
	非耐久消費財	1,482.7	96.6	91.2	r 103.8	94.1	△ 9.3	△ 12.1	98.5	r 93.1	88.1	△ 5.4	△ 46.3
	生産財	6,093.2	105.0	68.6	r 77.2	73.7	△ 4.5	△ 29.8	71.2	r 74.7	75.4	0.9	26.7
	鉱工業用生産財 その他の生産財	5,074.6 1,018.6	105.4 103.3	64.6 88.6	r 73.8 r 93.9	72.8 77.9	△ 1.4 △ 17.0	△ 30.1 △ 28.7	66.2 97.9	r 71.1 r 90.9	75.0 78.4	5.5 △ 13.8	123.7 △ 79.6
在 庫	鉱工業総合	10,000.0	101.0	94.3	r 83.5	82.1	△ 1.7	△ 13.4	89.5	r 89.4	85.7	△ 4.1	△ 100.0
	最終需要財	4,146.8	101.6	86.7	r 70.1	72.2	3.0	△ 24.6	79.3	r 78.8	74.9	△ 4.9	△ 43.7
	投資財	1,285.3	102.1	91.0	r 74.5	78.5	5.4	△ 18.1	87.1	r 81.2	81.8	0.7	2.1
	資本財	584.8	104.5	88.2	r 73.1	71.9	△ 1.6	△ 23.3	77.8	r 79.2	73.0	△ 7.8	△ 9.8
	建設財	700.5	100.1	93.3	r 75.6	84.0	11.1	△ 13.8	95.9	r 81.6	89.4	9.6	14.8
	消費財	2,861.5	101.4	84.8	r 68.1	69.4	1.9	△ 27.5	76.1	r 78.6	72.1	△ 8.3	△ 50.3
	耐久消費財	955.1	118.7	54.9	r 28.4	45.6	60.6	△ 65.0	45.2	r 35.8	42.7	19.3	17.8
	非耐久消費財	1,906.4	92.8	99.8	r 88.0	81.4	△ 7.5	3.8	96.4	r 93.5	90.3	△ 3.4	△ 16.5
	生産財	5,853.2	100.6	99.7	r 93.0	89.2	△ 4.1	△ 5.2	97.5	r 95.9	93.7	△ 2.3	△ 34.8
	鉱工業用生産財 その他の生産財	5,148.4 704.8	99.4 109.5	98.1 111.6	r 91.9 r 101.0	85.5 115.6	△ 7.0 14.5	△ 9.2 23.2	94.5 124.4	r 93.6 r 114.7	88.6 128.1	△ 5.3 11.7	△ 69.6 25.5