

平成 21 年 10 月 分

# 岡山県鉱工業生産・出荷・在庫指数 [速報]

平成 17 年 基 準

## － 持ち直しの動きが見られる岡山県の鉱工業生産指数 －

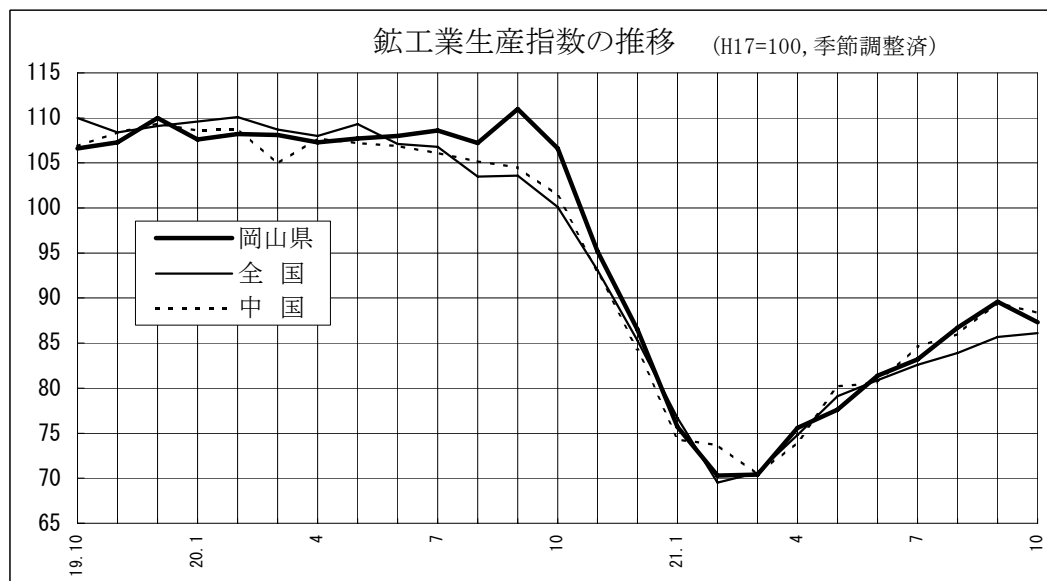
平成21年10月の岡山県鉱工業生産指数は、87.3となり、前月比は8ヶ月ぶりの低下、前年同月比では12ヶ月連続の低下となった。

業種別生産をみると、前月比で上昇した業種は、化学工業、繊維工業等、前月比で低下した業種は、電気機械工業、鉄鋼業等となった。

鉱工業指数・増減率

区 分	生 産	出 荷	在 庫
季節調整済指数	( 89.6 )	( 89.5 )	( 86.7 )
<b>岡 山 県</b>	<b>87.3</b>	<b>84.5</b>	<b>82.4</b>
全 国	86.1	88.8	93.3
中 国 ブロック	88.4	91.0	88.8
前月比 (%) 季節調整済指数	( 3.3 )	( 3.7 )	( △ 0.8 )
<b>岡 山 県</b>	<b>△ 2.6</b>	<b>△ 5.6</b>	<b>△ 5.0</b>
全 国	0.5	1.3	△ 1.5
中 国 ブロック	△ 1.2	△ 0.2	△ 0.6
前年同月比 (%) 原指数	( △ 20.5 )	( △ 19.0 )	( △ 17.8 )
<b>岡 山 県</b>	<b>△ 18.6</b>	<b>△ 21.7</b>	<b>△ 21.3</b>
全 国	△ 15.1	△ 13.0	△ 14.4
中 国 ブロック	△ 13.5	△ 10.1	△ 13.6

注: ( )内は前月の確報値



# 平成21年10月の鉱工業活動動向

## 1 概 況

平成21年10月の鉱工業生産指数（平成17年＝100、季節調整済）は87.3で、前月比2.6%の低下となった。

前月比では生産、出荷、在庫とも低下した。前年同月比でも生産、出荷、在庫とも低下した。

業種別生産をみると、前月比上昇は化学工業、繊維工業など10業種、前月比低下は、電気機械工業、鉄鋼業など12業種となった。

## 2 生産動向

前月比で8ヶ月ぶりの低下、前年同月比では12ヶ月連続の低下となった。

### (1) 寄与率の大きな業種

・前月比

(単位:%)

上 昇	増 減 率	寄 与 率	低 下	増 減 率	寄 与 率
化 学 工 業	5.4	28.1	電 気 機 械 工 業	△ 36.4	△ 38.8
繊 維 工 業	11.9	18.9	鉄 鋼 業	△ 5.6	△ 35.2
印 刷 業	22.6	8.2	輸 送 機 械 工 業	△ 4.3	△ 29.7
外 7業種			外 9業種		

・前年同月比

(単位:%)

上 昇	増 減 率	寄 与 率	低 下	増 減 率	寄 与 率
化 学 工 業	6.7	3.8	輸 送 機 械 工 業	△ 38.9	△ 50.0
電 子 部 品・デ バ イ ス 工 業	5.5	1.7	一 般 機 械 工 業	△ 37.3	△ 17.8
精 密 機 械 工 業	32.6	0.7	鉄 鋼 業	△ 18.7	△ 15.9
外 1業種			外 15業種		

### (2) 産業別動向

#### ① 素材型産業

前月比では7ヶ月ぶりの低下、前年同月比では16ヶ月連続の低下となった。

上昇した業種(前年同月比):化学工業(除、医薬品)、繊維工業(合成繊維)

低下した業種(前年同月比):鉄鋼業、非鉄金属工業、窯業・土石製品工業、パルプ・紙・紙加工品工業

#### ② 加工・組立型産業

前月比で8ヶ月ぶりの低下、前年同月比では12ヶ月連続の低下となった。

上昇した業種(前年同月比):情報通信機械工業、電子部品・デバイス工業、精密機械工業

低下した業種(前年同月比):一般機械工業、電気機械工業、輸送機械工業(自動車工業)、輸送機械工業(造船業)

### 3 出荷動向

前月比で7ヶ月ぶりの低下、前年同月比では12ヶ月連続の低下となった。

[寄与率の大きな業種]

・前月比

(単位:%)

上	昇	増減率	寄与率	低	下	増減率	寄与率						
織	維	工	業	7.1	3.7	石油・石炭製品工業	△ 18.4	△ 63.9					
食	料	品	工	業	1.9	2.7	鉄	鋼	業	△ 6.8	△ 15.0		
印	刷	業		22.5	2.7	電	気	機	械	工	業	△ 24.4	△ 14.3
外 5業種						外 11業種							

・前年同月比

(単位:%)

上	昇	増減率	寄与率	低	下	増減率	寄与率								
化	学	工	業	3.4	1.8	輸	送	機	械	工	業	△ 54.1	△ 54.9		
精	密	機	械	工	業	23.1	0.2	一	般	機	械	工	業	△ 36.8	△ 11.8
情	報	通	信	機	械	工	業	4.3	0.1	鉄	鋼	業	△ 21.3	△ 11.7	
						外 16業種									

### 4 在庫動向

前月比で2ヶ月連続の低下、前年同月比では11ヶ月連続の低下となった。

[寄与率の大きな業種]

・前月比

(単位:%)

上	昇	増減率	寄与率	低	下	増減率	寄与率							
化	学	工	業	4.2	20.2	石油・石炭製品工業	△ 12.6	△ 36.0						
輸	送	機	械	工	業	10.8	13.0	食	料	品	工	業	△ 16.4	△ 20.1
金	属	製	品	工	業	22.8	7.6	鉄	鋼	業	△ 6.3	△ 10.1		
外 6業種						外 7業種								

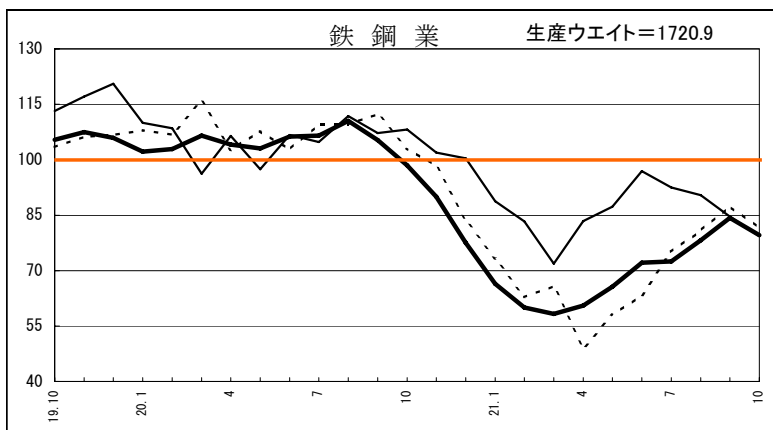
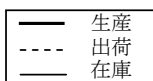
・前年同月比

(単位:%)

上	昇	増減率	寄与率	低	下	増減率	寄与率										
木	材	・	木	製	品	工	業	9.1	0.5	輸	送	機	械	工	業	△ 51.6	△ 28.2
金	属	製	品	工	業	4.1	0.3	石油・石炭製品工業	△ 32.0	△ 23.0							
非	鉄	金	属	工	業	9.5	0.2	一	般	機	械	工	業	△ 34.7	△ 10.8		
外 2業種						外 11業種											

## 5 生産の業種別動向

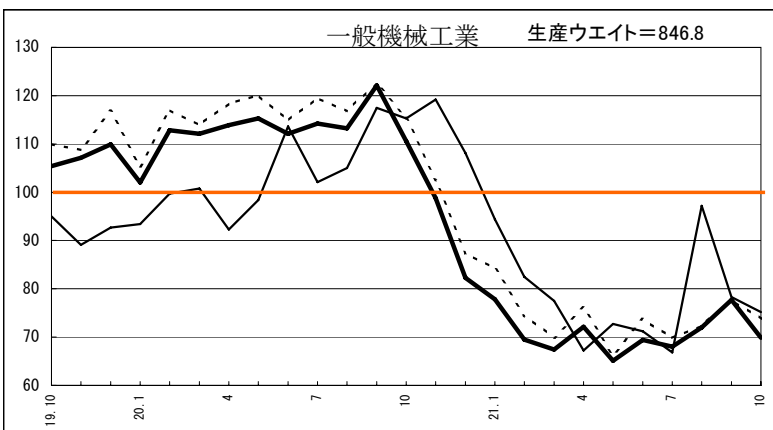
### (1) 主要業種の生産動向



#### 鉄鋼業

生産 季節調整済指数		
前月	当月	前月比
84.3	79.6	△5.6%

生産 原指数		
前年同月	当月	前年同月比
100.2	81.5	△18.7%

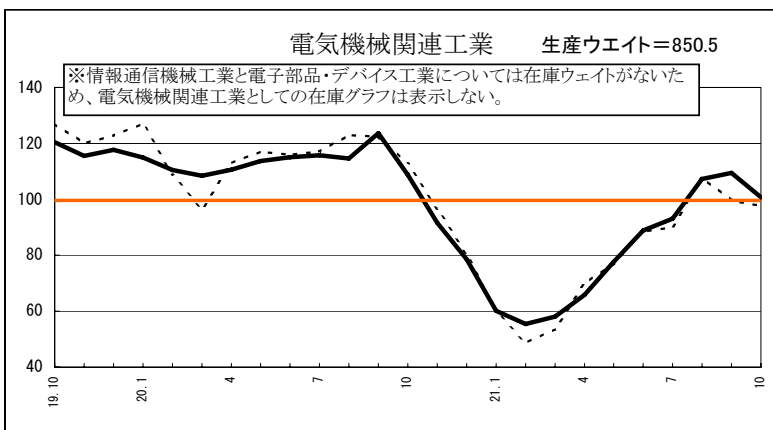


#### 一般機械工業

生産 季節調整済指数		
前月	当月	前月比
77.7	69.9	△10.0%

生産 原指数		
前年同月	当月	前年同月比
114.6	71.9	△37.3%

工作機械は前月比で3ヶ月ぶりの低下。  
前年同月比では11ヶ月連続の低下。  
農業用機械は前月比で2ヶ月連続の低下。  
前年同月比では5ヶ月連続の低下。



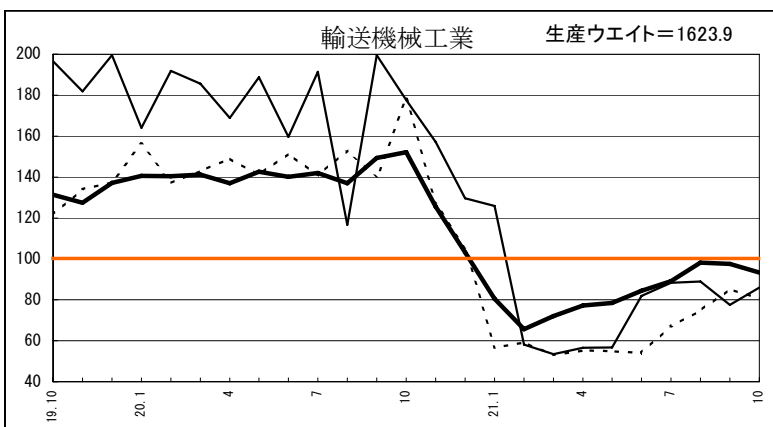
#### 電気機械関連工業

※電気機械工業、情報通信機械工業、電子部品・デバイス工業の合計

生産 季節調整済指数		
前月	当月	前月比
109.4	100.8	△7.9%

生産 原指数		
前年同月	当月	前年同月比
115.1	104.6	△9.1%

電気機械工業は前月比で3ヶ月ぶりの低下。  
前年同月比では12ヶ月連続の低下。  
情報通信機械工業は前月比で4ヶ月連続の上昇。  
前年同月比では2ヶ月連続の上昇。  
電子部品・デバイス工業は前月比で2ヶ月ぶりの上昇。  
前年同月比では2ヶ月ぶりの上昇。

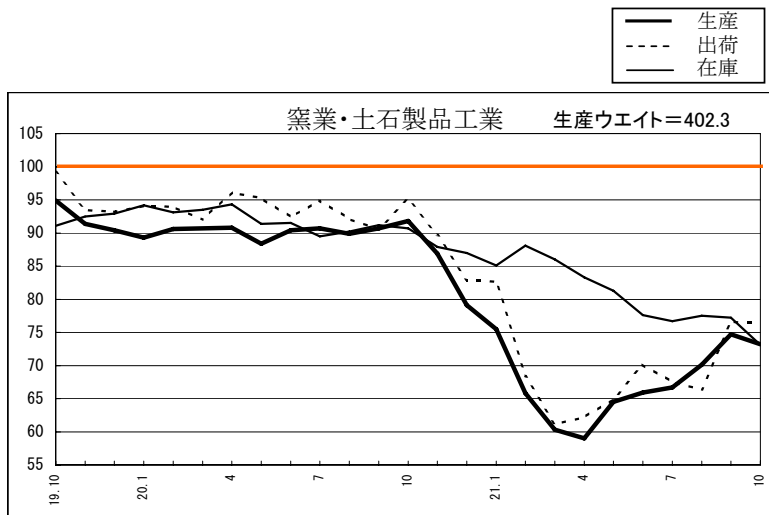


#### 輸送機械工業

生産 季節調整済指数		
前月	当月	前月比
97.5	93.3	△4.3%

生産 原指数		
前年同月	当月	前年同月比
160.6	98.1	△38.9%

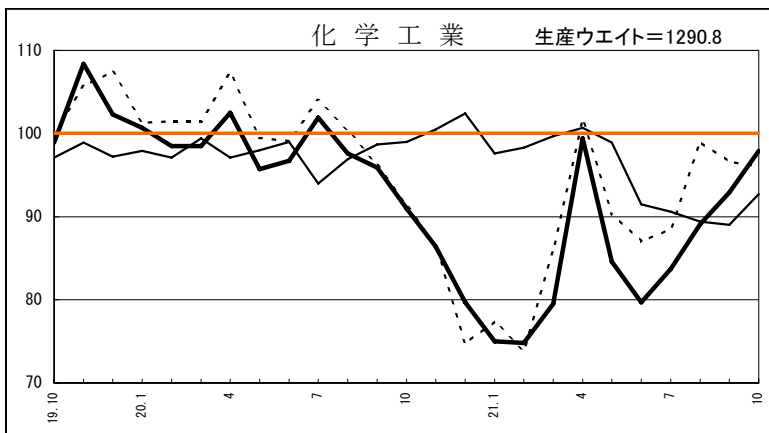
自動車工業は前月比で8ヶ月ぶりの低下。  
前年同月比では12ヶ月連続の低下。  
造船業は前月比で2ヶ月連続の低下。  
前年同月比では2ヶ月連続の低下。



窯業・土石製品工業

生産 季節調整済指数		
前 月	当 月	前 月 比
74.7	73.2	△2.0%

生産 原指数		
前年同月	当 月	前年同月比
96.0	75.6	△21.3%

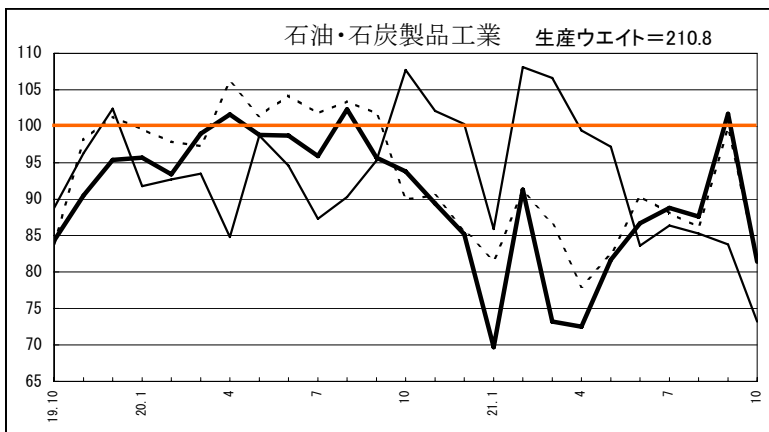


化学工業

生産 季節調整済指数		
前 月	当 月	前 月 比
92.9	97.9	5.4%

生産 原指数		
前年同月	当 月	前年同月比
90.1	96.1	6.7%

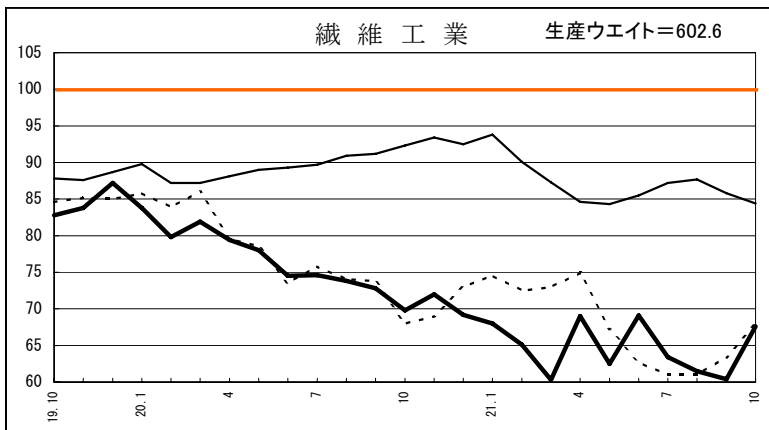
医薬品を除く化学工業は前月比で4ヶ月連続の上昇。前年同月比では16ヶ月ぶりの上昇。



石油・石炭製品工業

生産 季節調整済指数		
前 月	当 月	前 月 比
101.7	81.4	△20.0%

生産 原指数		
前年同月	当 月	前年同月比
86.3	74.7	△13.4%



繊維工業

生産 季節調整済指数		
前 月	当 月	前 月 比
60.4	67.6	11.9%

生産 原指数		
前年同月	当 月	前年同月比
68.3	65.9	△3.5%

繊維工業(合成繊維)は前月比で4ヶ月ぶりの上昇。前年同月比では21ヶ月ぶりの上昇。

## (2) 業種分類生産指数

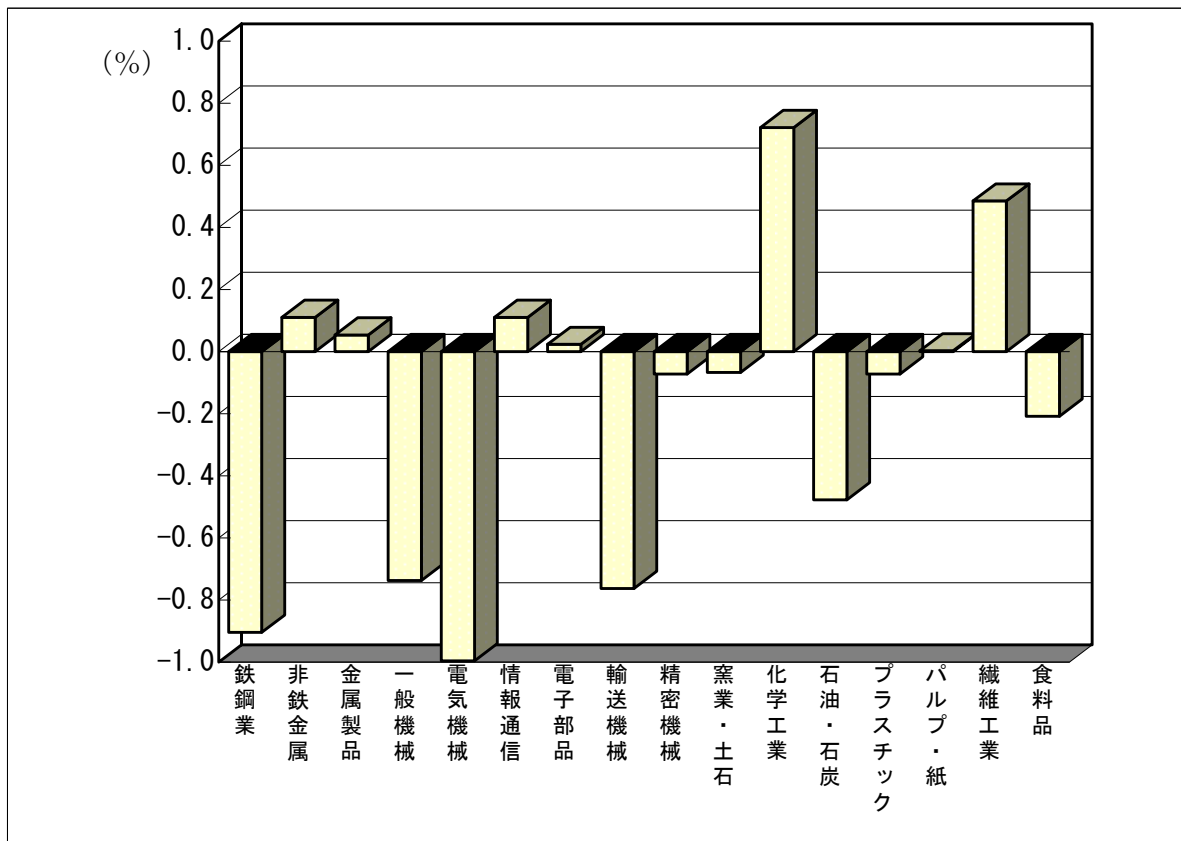
	原 指 数			季節調整済指数		
	21年9月	21年10月	前年同月比(%)	21年9月	21年10月	前月比(%)
鉱 工 業 総 合	r 90.6	88.8	△ 18.6	r 89.6	87.3	△ 2.6
製 造 工 業	r 90.6	88.8	△ 18.6	r 89.6	87.3	△ 2.6
鉄鋼業	84.2	81.5	△ 18.7	84.3	79.6	△ 5.6
非鉄金属工業	102.9	116.3	△ 3.6	103.0	112.6	9.3
金属製品工業	r 84.7	93.1	△ 9.0	r 87.3	88.8	1.7
一般機械工業	r 77.8	71.9	△ 37.3	r 77.7	69.9	△ 10.0
電気機械工業	101.5	65.2	△ 42.8	92.4	58.8	△ 36.4
情報通信機械工業	90.6	115.2	10.6	111.3	128.1	15.1
電子部品・デバイス工業	119.9	123.3	5.5	118.7	119.1	0.3
輸送機械工業	r 104.3	98.1	△ 38.9	r 97.5	93.3	△ 4.3
精密機械工業	109.6	96.4	32.6	103.2	91.7	△ 11.1
窯業・土石製品工業	r 69.4	75.6	△ 21.3	r 74.7	73.2	△ 2.0
化学工業	95.8	96.1	6.7	92.9	97.9	5.4
石油・石炭製品工業	83.3	74.7	△ 13.4	101.7	81.4	△ 20.0
プラスチック製品工業	r 88.4	86.9	△ 12.0	r 86.2	84.7	△ 1.7
パルプ・紙・紙加工品工業	92.6	93.1	△ 6.6	90.4	90.6	0.2
繊維工業	r 61.5	65.9	△ 3.5	r 60.4	67.6	11.9
食料品工業	r 100.2	101.7	△ 0.9	r 102.2	100.1	△ 2.1
その他の工業	r 78.6	79.7	△ 20.2	r 73.8	78.1	5.8
ゴム製品工業	r 81.4	86.9	△ 25.7	r 81.1	85.3	5.2
家具工業	75.2	80.6	△ 6.8	75.4	79.5	5.4
印刷業	r 72.7	78.2	△ 7.1	r 65.1	79.8	22.6
木材・木製品工業	r 82.8	74.6	△ 22.6	r 77.6	74.3	△ 4.3
その他製品工業	80.3	72.2	△ 28.7	73.7	67.0	△ 9.1
鉱 業	88.7	87.9	△ 7.4	90.0	85.8	△ 4.7
公 益 事 業	115.9	114.4	14.5	122.8	122.9	0.1
産 業 総 合	r 91.7	89.9	△ 17.3	r 90.5	88.3	△ 2.4
(参考)電気機械関連工業	112.1	104.6	△ 9.1	109.4	100.8	△ 7.9

(参考) 電気機械関連工業＝電気機械工業、情報通信機械工業、電子部品・デバイス工業

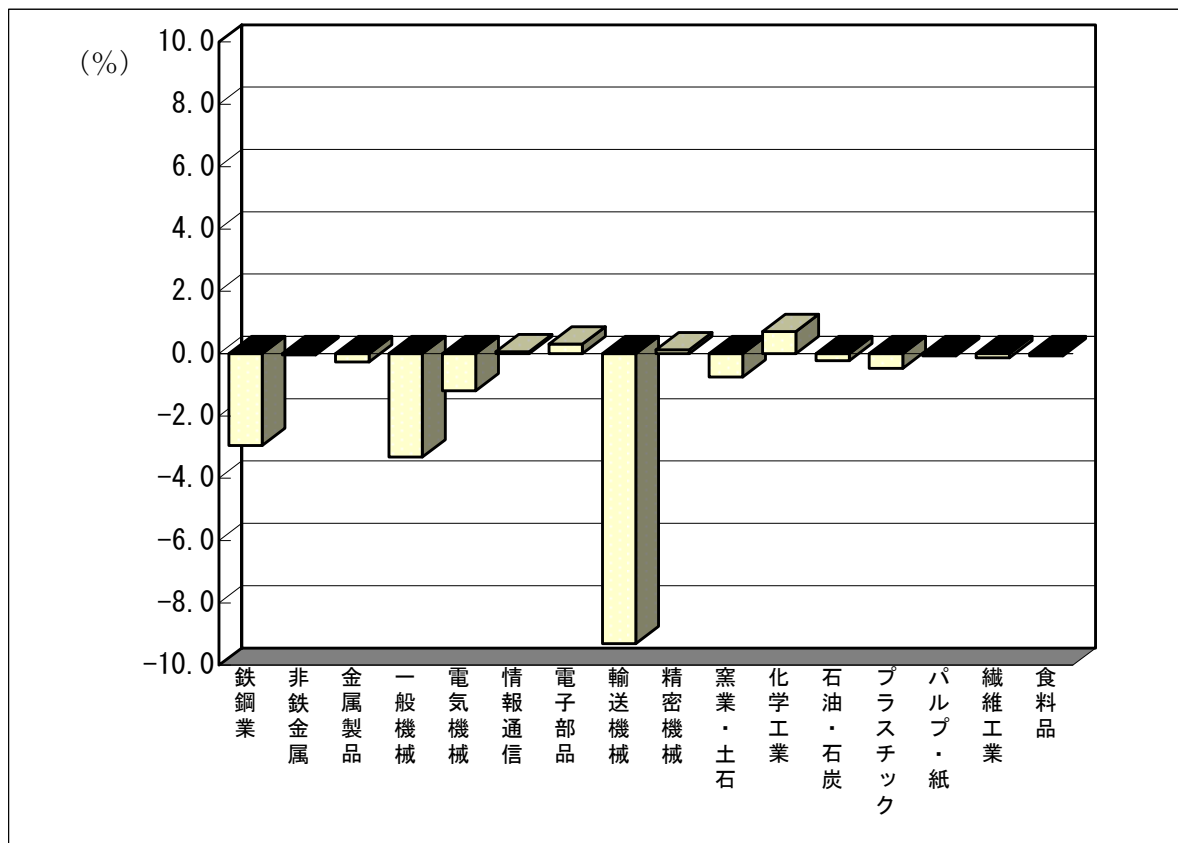
## (3) 特掲業種分類生産指数

	原 指 数			季節調整済指数		
	21年9月	21年10月	前年同月比(%)	21年9月	21年10月	前月比(%)
農業用機械	r 81.6	67.9	△ 28.6	r 87.7	74.4	△ 15.2
工作機械	r 47.7	39.2	△ 59.3	r 43.2	36.1	△ 16.4
自動車工業	r 93.2	85.0	△ 48.1	r 85.2	80.6	△ 5.4
造船業	140.0	140.0	△ 7.1	136.1	133.6	△ 1.8
化学工業(除、医薬品)	91.7	92.2	10.3	89.7	94.4	5.2
繊維工業(合成繊維)	51.0	58.5	11.2	50.8	66.9	31.7

(4) 対前月寄与度グラフ(生産)



(5) 対前年同月寄与度グラフ(生産)



## 6 増減率の大きな業種（前月比）

(単位:%)

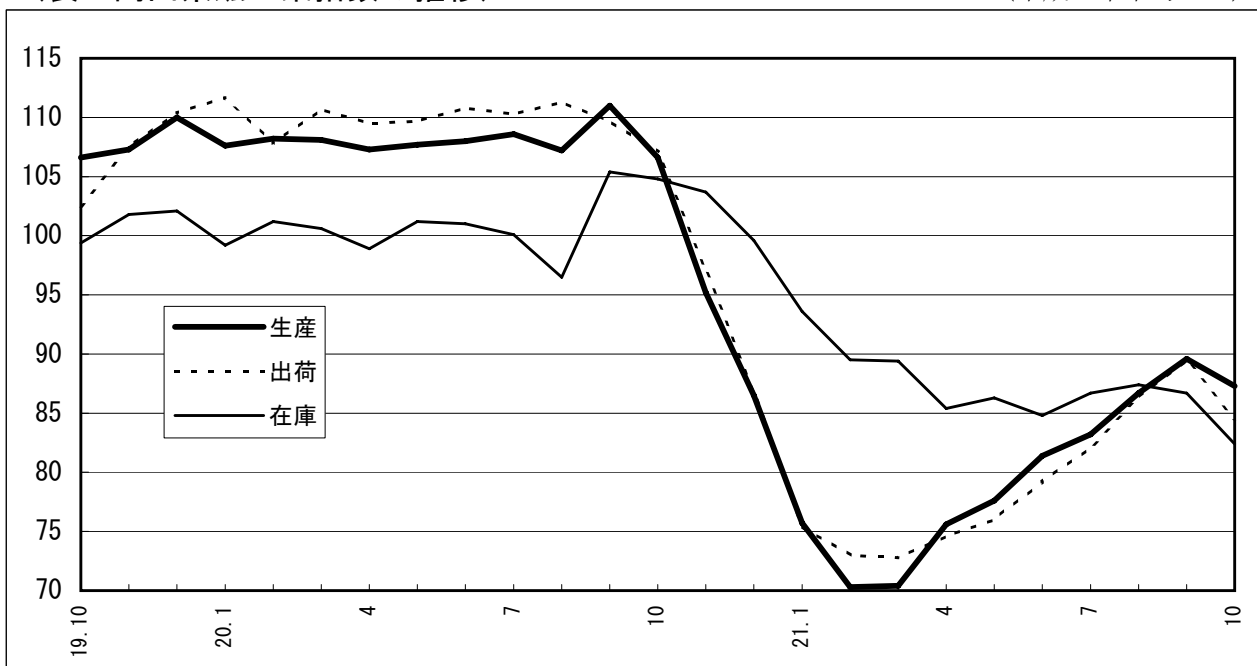
	上 昇 率			低 下 率		
生 産	1	印 刷 業	22.6	1	電 気 機 械 工 業	36.4
	2	情 報 通 信 機 械 工 業	15.1	2	石 油 ・ 石 炭 製 品 工 業	20.0
	3	織 維 工 業	11.9	3	精 密 機 械 工 業	11.1
出 荷	1	印 刷 業	22.5	1	電 気 機 械 工 業	24.4
	2	情 報 通 信 機 械 工 業	8.7	2	石 油 ・ 石 炭 製 品 工 業	18.4
	3	織 維 工 業	7.1	3	木 材 ・ 木 製 品 工 業	14.4
在 庫	1	金 属 製 品 工 業	22.8	1	食 料 品 工 業	16.4
	2	非 鉄 金 属 工 業	22.7	2	石 油 ・ 石 炭 製 品 工 業	12.6
	3	輸 送 機 械 工 業	10.8	3	鉄 鋼 業	6.3

## 7 特殊分類の状況（前月比）

	上 昇	低 下
生 産	鉱工業用生産財	資 本 財 建 設 財 耐 久 消 費 財 非 耐 久 消 費 財 そ の 他 の 生 産 財
出 荷		資 本 財 建 設 財 耐 久 消 費 財 非 耐 久 消 費 財 鉱工業用生産財 そ の 他 の 生 産 財
在 庫	耐 久 消 費 財 鉱工業用生産財	資 本 財 建 設 財 非 耐 久 消 費 財 そ の 他 の 生 産 財

(表 岡山県鉱工業指数の推移)

(平成17年平均=100)





## 8 鋳工業指数（鋳工業総合）の動き

(季節調整済)

区 分	生 産		出 荷		在 庫	
	岡山県	全 国	岡山県	全 国	岡山県	全 国
平成15年 I 期	102.7	93.3	101.4	93.2	101.7	99.2
II	100.8	93.0	99.2	93.1	104.2	98.3
III	101.9	93.7	100.3	93.7	104.1	98.1
IV	100.6	96.5	99.2	96.4	102.2	97.4
平成16年 I 期	101.3	97.6	100.0	97.6	102.2	96.3
II	101.2	99.0	101.1	98.8	100.6	97.3
III	97.6	99.7	96.0	99.5	101.8	97.3
IV	97.8	98.2	98.2	98.3	97.9	97.2
平成17年 I 期	98.4	99.8	96.1	98.8	100.5	98.9
II	99.7	100.1	100.0	100.0	99.1	99.3
III	101.2	99.7	102.1	100.2	100.1	101.2
IV	101.5	100.9	102.2	101.5	100.2	100.7
平成18年 I 期	102.8	102.1	106.7	102.6	97.8	101.6
II	104.2	103.9	105.5	104.4	98.4	101.9
III	104.2	105.0	104.7	105.0	100.4	101.5
IV	106.5	106.3	105.8	105.9	103.0	103.5
平成19年 I 期	105.6	105.8	106.9	105.9	102.9	103.3
II	103.7	106.4	104.3	107.0	99.6	103.2
III	106.2	108.2	106.6	108.4	97.4	103.8
IV	108.0	109.2	106.8	109.9	101.1	105.4
平成20年 I 期	108.0	109.5	110.7	110.5	100.3	105.2
II	107.7	108.1	110.0	108.4	100.4	106.2
III	108.9	104.6	110.4	105.1	100.7	107.7
IV	96.1	92.8	97.0	93.5	102.7	109.7
平成21年 I 期	72.1	72.3	73.7	73.9	90.8	99.8
II	78.2	78.3	76.6	78.6	85.5	95.3
III	r 86.5	r 84.1	r 86.0	r 85.2	86.9	r 94.7
平成20年 6 月	108.0	107.1	110.8	106.9	101.0	106.2
7	108.6	106.8	110.3	107.4	100.1	106.3
8	107.2	103.5	111.3	103.9	96.5	106.1
9	111.0	103.6	109.7	104.0	105.4	107.7
10	106.6	100.1	107.1	100.9	104.8	108.9
11	95.2	93.1	97.1	93.6	103.7	109.5
12	86.5	85.3	86.8	86.0	99.6	109.7
平成21年 1 月	75.7	76.7	75.4	76.7	93.6	108.0
2	70.3	69.5	73.0	72.0	89.5	103.5
3	70.4	70.6	72.8	73.1	89.4	99.8
4	75.6	74.8	74.6	75.3	85.4	97.1
5	77.6	79.1	76.0	78.9	86.3	96.4
6	81.4	80.9	79.2	81.7	84.8	95.3
7	83.2	82.6	82.1	83.7	86.7	95.0
8	86.7	83.9	86.3	84.2	87.4	95.1
9	r 89.6	r 85.7	r 89.5	r 87.7	r 86.7	r 94.7
10	87.3	86.1	84.5	88.8	82.4	93.3

## 作 成 要 領

- 1 基 準 年 次 平成17年=100
- 2 業 種 分 類 原則として日本標準産業分類に基づいており、「飲料・たばこ・飼料製造業」は「食料品製造業」に、「衣服・その他の繊維製品製造業」と化学工業のうち「化学繊維製造業」は「繊維工業」へ組み替えています。
- 3 特 殊 分 類 採用品目を用途別に組み替えています。
- 4 採 用 品 目 生産指数は289品目(ただし、出荷指数は286品目、在庫指数は204品目)
- 5 算 式 ラスパイレス算式(基準時固定加重算術平均法)
- 6 ウ エ イ ト 基準年次の付加価値額、出荷額及び在庫額の構成比
- 7 資 料 生産・出荷・在庫数量は主として生産動態統計調査などの既存資料を利用し、既存資料のない60品目については、直接調査により資料を収集しました。
- 8 季 節 調 整 季節調整方法は、生産・出荷についてはセンサス局法X-12-ARIMA、在庫についてはセンサス局法X-12-ARIMAの中のX-11デフォルトを使用しています。
- 9 符 号 平成21年10月分は速報値です。翌月訂正を行うことがあります。訂正を行ったものには r を付記しています。

この岡山県鉱工業生産・出荷・在庫指数についてのお問い合わせは、下記までお願いいたします。

〒 700-8570(専用郵便番号)

岡山県企画振興部統計管理課 経済統計班

TEL 086-226-7261(直通)

[http://www.pref.okayama.jp/soshiki/kakuka.html?sec\\_sec1=15](http://www.pref.okayama.jp/soshiki/kakuka.html?sec_sec1=15)

# 岡山県鋁工業生産・出荷・在庫指数（別冊）

平成17年基準

指 数 表

平成21年10月分

表1 業種分類生産指数

(2009年(平成21年)10月分)

分類	ウェイト	原 指 数							季 節 調 整 済 指 数				
		2008年 H20平均	2009年 21年8月	2009年 21年9月	2009年 21年10月	前月比	前 年 同月比	2009年 21年8月	2009年 21年9月	2009年 21年10月	前月比	対 前 月 上昇寄与率	
鉄 工 業 総 合	10,000.0	105.3	82.7	r 90.6	88.8	△ 2.0	△ 18.6	86.7	r 89.6	87.3	△ 2.6	△ 100.0	
製 造 工 業	9,991.1	105.3	82.7	r 90.6	88.8	△ 2.0	△ 18.6	86.7	r 89.6	87.3	△ 2.6	△ 99.9	
鉄鋼業	1,720.9	101.3	80.1	84.2	81.5	△ 3.2	△ 18.7	78.2	84.3	79.6	△ 5.6	△ 35.2	
非鉄金属工業	103.6	116.0	113.2	102.9	116.3	13.0	△ 3.6	114.4	103.0	112.6	9.3	4.3	
金属製品工業	319.5	103.7	81.3	r 84.7	93.1	9.9	△ 9.0	87.9	r 87.3	88.8	1.7	2.1	
一般機械工業	846.8	108.8	63.3	r 77.8	71.9	△ 7.6	△ 37.3	72.0	r 77.7	69.9	△ 10.0	△ 28.7	
電気機械工業	265.8	104.2	75.4	101.5	65.2	△ 35.8	△ 42.8	78.6	92.4	58.8	△ 36.4	△ 38.8	
情報通信機械工業	58.9	108.6	83.8	90.6	115.2	27.2	10.6	89.7	111.3	128.1	15.1	4.3	
電子部品・デバイス工業	525.8	111.8	116.6	119.9	123.3	2.8	5.5	123.8	118.7	119.1	0.3	0.9	
輸送機械工業	1,623.9	137.8	80.2	r 104.3	98.1	△ 5.9	△ 38.9	98.2	r 97.5	93.3	△ 4.3	△ 29.7	
精密機械工業	55.7	82.9	109.3	109.6	96.4	△ 12.0	32.6	99.5	103.2	91.7	△ 11.1	△ 2.8	
窯業・土石製品工業	402.3	89.1	64.4	r 69.4	75.6	8.9	△ 21.3	70.1	r 74.7	73.2	△ 2.0	△ 2.6	
化学工業	1,290.8	95.7	94.8	95.8	96.1	0.3	6.7	89.1	92.9	97.9	5.4	28.1	
石油・石炭製品工業	210.8	95.8	87.9	83.3	74.7	△ 10.3	△ 13.4	87.6	101.7	81.4	△ 20.0	△ 18.6	
プラスチック製品工業	430.6	99.2	84.4	r 88.4	86.9	△ 1.7	△ 12.0	85.4	r 86.2	84.7	△ 1.7	△ 2.8	
パルプ・紙・紙加工品工業	125.5	98.3	82.0	92.6	93.1	0.5	△ 6.6	90.5	90.4	90.6	0.2	0.1	
繊維工業	602.6	76.0	61.4	r 61.5	65.9	7.2	△ 3.5	61.5	r 60.4	67.6	11.9	18.9	
食料品工業	890.6	100.5	95.6	r 100.2	101.7	1.5	△ 0.9	97.8	r 102.2	100.1	△ 2.1	△ 8.1	
その他の工業	517.0	95.1	76.0	r 78.6	79.7	1.4	△ 20.2	80.1	r 73.8	78.1	5.8	9.7	
ゴム製品工業	168.6	106.8	69.9	r 81.4	86.9	6.8	△ 25.7	76.1	r 81.1	85.3	5.2	3.1	
家具工業	56.9	82.5	71.4	75.2	80.6	7.2	△ 6.8	74.5	75.4	79.5	5.4	1.0	
印刷業	127.7	92.4	75.9	r 72.7	78.2	7.6	△ 7.1	80.1	r 65.1	79.8	22.6	8.2	
木材・木製品工業	69.6	85.8	75.6	r 82.8	74.6	△ 9.9	△ 22.6	76.5	r 77.6	74.3	△ 4.3	△ 1.0	
その他製品工業	94.2	92.1	89.7	80.3	72.2	△ 10.1	△ 28.7	90.9	73.7	67.0	△ 9.1	△ 2.7	
鉄 業	8.9	94.3	83.9	88.7	87.9	△ 0.9	△ 7.4	87.1	90.0	85.8	△ 4.7	△ 0.2	
公 益 事 業	455.6	121.4	121.5	115.9	114.4	△ 1.3	14.5	119.4	122.8	122.9	0.1	—	
産 業 総 合	10,455.6	106.0	84.4	r 91.7	89.9	△ 2.0	△ 17.3	88.1	r 90.5	88.3	△ 2.4	—	
(参考)電気機械関連工業	850.5	109.2	101.4	112.1	104.6	△ 6.7	△ 9.1	107.3	109.4	100.8	△ 7.9	—	

(参考)電気機械関連工業＝電気機械工業、情報通信機械工業、電子部品・デバイス工業

表2 業種分類出荷指数

(2009年(平成21年)10月分)

分類	ウェイト	原 指 数						季 節 調 整 済 指 数				
		2008年 H20平均	2009年 21年8月	2009年 21年9月	2009年 21年10月	前月比	前 年 同月比	2009年 21年8月	2009年 21年9月	2009年 21年10月	前月比	対 前 月 上昇寄与率
鉄 工 業 総 合	10,000.0	107.0	82.1	r 91.0	84.3	△ 7.4	△ 21.7	86.3	r 89.5	84.5	△ 5.6	△ 100.0
製 造 工 業	9,992.8	107.1	82.1	r 91.0	84.2	△ 7.5	△ 21.9	86.2	r 89.5	84.4	△ 5.7	△ 101.9
鉄鋼業	1,272.5	105.4	80.2	r 91.9	79.6	△ 13.4	△ 21.3	80.8	r 87.4	81.5	△ 6.8	△ 15.0
非鉄金属工業	82.7	113.0	102.6	109.3	112.7	3.1	△ 9.2	107.9	114.7	105.5	△ 8.0	△ 1.5
金属製品工業	251.1	96.8	67.7	r 79.6	79.1	△ 0.6	△ 14.8	73.1	r 82.7	74.1	△ 10.4	△ 4.3
一般機械工業	633.3	112.6	63.8	r 79.4	74.6	△ 6.0	△ 36.8	72.3	r 77.7	73.8	△ 5.0	△ 4.9
電気機械工業	342.9	102.1	81.7	101.3	75.2	△ 25.8	△ 35.5	88.3	85.1	64.3	△ 24.4	△ 14.3
情報通信機械工業	29.1	107.3	90.7	96.1	111.1	15.6	4.3	94.6	108.7	118.2	8.7	0.6
電子部品・デバイス工業	633.9	116.3	110.2	r 115.2	115.8	0.5	△ 5.4	117.1	r 115.8	115.7	△ 0.1	△ 0.1
輸送機械工業	1,452.8	143.5	67.0	r 96.0	74.9	△ 22.0	△ 54.1	74.7	r 85.2	80.8	△ 5.2	△ 12.8
精密機械工業	30.5	79.3	65.8	88.1	75.7	△ 14.1	23.1	71.2	84.0	76.8	△ 8.6	△ 0.4
窯業・土石製品工業	261.8	92.5	61.3	r 72.1	77.3	7.2	△ 20.2	66.4	r 76.6	76.5	△ 0.1	△ 0.1
化学工業	1,294.5	97.1	99.6	99.6	97.3	△ 2.3	3.4	99.0	96.6	96.1	△ 0.5	△ 1.3
石油・石炭製品工業	1,746.2	98.4	86.4	82.1	76.4	△ 6.9	△ 9.7	86.2	99.7	81.4	△ 18.4	△ 63.9
プラスチック製品工業	294.3	99.8	79.2	r 86.0	85.4	△ 0.7	△ 9.1	79.8	r 83.8	85.0	1.4	0.7
パルプ・紙・紙加工品工業	116.2	100.7	81.1	91.3	94.5	3.5	△ 6.1	87.3	89.7	91.4	1.9	0.4
繊維工業	409.3	77.8	49.4	60.6	58.9	△ 2.8	△ 1.2	61.0	63.4	67.9	7.1	3.7
食料品工業	722.5	100.2	97.0	r 101.8	105.9	4.0	△ 1.3	95.9	r 101.3	103.2	1.9	2.7
その他の工業	419.2	97.5	80.9	r 82.4	81.4	△ 1.2	△ 21.9	84.5	r 77.3	79.8	3.2	2.1
ゴム製品工業	138.4	109.0	72.3	r 84.8	89.6	5.7	△ 25.0	77.8	r 82.8	86.4	4.3	1.0
家具工業	44.8	77.4	66.0	69.9	75.7	8.3	△ 7.9	66.8	67.9	71.7	5.6	0.3
印刷業	92.8	92.4	76.0	r 72.8	78.2	7.4	△ 7.1	80.2	r 65.2	79.9	22.5	2.7
木材・木製品工業	75.2	93.8	82.5	r 99.2	80.0	△ 19.4	△ 24.5	84.0	r 90.7	77.6	△ 14.4	△ 2.0
その他製品工業	68.0	98.6	113.0	80.3	74.4	△ 7.3	△ 34.3	116.7	75.5	68.2	△ 9.7	△ 1.0
鉄 業	7.2	95.0	83.6	89.4	90.0	0.7	△ 6.0	86.9	92.7	87.3	△ 5.8	△ 0.1
公 益 事 業	190.6	140.9	143.6	143.4	146.6	2.2	12.0	146.9	141.9	148.7	4.8	—
産 業 総 合	10,190.6	107.7	83.3	r 91.9	85.4	△ 7.1	△ 21.1	87.6	r 90.5	85.3	△ 5.7	—
(参考)電気機械関連工業	1,005.9	111.2	99.9	r 109.9	101.8	△ 7.4	△ 15.2	107.9	r 99.6	97.7	△ 1.9	—

(参考)電気機械関連工業＝電気機械工業、情報通信機械工業、電子部品・デバイス工業

表3 業種分類在庫指数

(2009年(平成21年)10月分)

分類	ウェイト	原 指 数							季 節 調 整 済 指 数				
		2008年 H20平均	2009年 21年8月	2009年 21年9月	2009年 21年10月	前月比	前 年 同月比	2009年 21年8月	2009年 21年9月	2009年 21年10月	前月比	対 前 月 上昇寄与率	
鉄 工 業 総 合	10,000.0	101.0	87.9	r 84.5	84.8	0.4	△ 21.3	87.4	r 86.7	82.4	△ 5.0	△ 100.0	
製 造 工 業	9,991.2	101.0	87.9	r 84.4	84.8	0.5	△ 21.3	87.4	r 86.6	82.5	△ 4.7	△ 95.3	
鉄鋼業	823.2	105.0	94.2	81.4	80.6	△ 1.0	△ 26.7	90.4	84.6	79.3	△ 6.3	△ 10.1	
非鉄金属工業	63.5	73.5	97.8	72.2	75.1	4.0	9.5	91.7	66.2	81.2	22.7	2.2	
金属製品工業	156.1	92.5	117.2	90.7	100.1	10.4	4.1	119.7	91.8	112.7	22.8	7.6	
一般機械工業	603.3	105.3	93.2	r 75.6	77.0	1.9	△ 34.7	97.2	r 78.3	75.2	△ 4.0	△ 4.3	
電気機械工業	400.7	39.1	26.6	24.4	28.8	18.0	△ 43.8	19.4	27.2	29.0	6.6	1.7	
情報通信機械工業	0.0	—	—	—	—	—	—	—	—	—	—	—	
電子部品・デバイス工業	0.0	—	—	—	—	—	—	—	—	—	—	—	
輸送機械工業	666.1	169.2	75.5	64.4	91.2	41.6	△ 51.6	89.0	77.6	86.0	10.8	13.0	
精密機械工業	86.0	91.1	87.5	96.5	103.8	7.6	2.8	89.4	101.4	99.5	△ 1.9	△ 0.4	
窯業・土石製品工業	476.9	91.2	77.6	r 77.8	75.8	△ 2.6	△ 19.4	77.5	r 77.2	73.1	△ 5.3	△ 4.5	
化学工業	2,345.8	98.4	90.8	91.0	91.9	1.0	△ 6.4	89.4	89.0	92.7	4.2	20.2	
石油・石炭製品工業	1,460.1	95.2	89.5	87.7	77.2	△ 12.0	△ 32.0	85.3	83.8	73.2	△ 12.6	△ 36.0	
プラスチック製品工業	494.0	108.3	103.7	r 107.1	104.5	△ 2.4	△ 8.6	105.7	r 108.2	104.6	△ 3.3	△ 4.1	
パルプ・紙・紙加工品工業	111.4	121.8	87.2	87.4	85.9	△ 1.7	△ 17.8	85.6	87.6	89.3	1.9	0.4	
繊維工業	1,407.3	90.2	85.3	86.6	89.7	3.6	△ 8.6	87.7	85.8	84.4	△ 1.6	△ 4.6	
食料品工業	528.2	96.6	97.5	96.5	81.9	△ 15.1	△ 9.7	96.4	100.0	83.6	△ 16.4	△ 20.1	
その他の工業	368.6	123.8	104.2	r 100.3	101.6	1.3	△ 18.0	100.7	r 101.1	103.8	2.7	2.3	
ゴム製品工業	158.7	139.8	111.7	r 107.9	108.4	0.5	△ 24.5	109.3	r 108.9	112.8	3.6	1.4	
家具工業	54.8	81.4	34.6	34.6	34.6	0.0	△ 58.3	34.3	33.4	33.3	△ 0.3	0.0	
印刷業	0.0	—	—	—	—	—	—	—	—	—	—	—	
木材・木製品工業	102.4	128.9	146.5	r 138.4	135.0	△ 2.5	9.1	141.6	r 138.3	139.1	0.6	0.2	
その他製品工業	52.7	109.7	71.8	71.9	85.9	19.5	△ 20.2	68.8	90.5	92.3	2.0	0.2	
鉄 業	8.8	132.7	145.7	144.1	139.3	△ 3.3	5.9	145.5	140.8	137.9	△ 2.1	△ 0.1	
公 益 事 業	0.0	—	—	—	—	—	—	—	—	—	—	—	
産 業 総 合	10,000.0	101.0	87.9	r 84.5	84.8	0.4	△ 21.3	87.4	r 86.7	82.4	△ 5.0	—	
(参考)電気機械関連工業	400.7	39.1	26.6	24.4	28.8	18.0	△ 43.8	19.4	27.2	29.0	6.6	—	

(参考)電気機械関連工業=電気機械工業、情報通信機械工業、電子部品・デバイス工業

表4 特殊分類 生産・出荷・在庫 指数

(2009年(平成21年)10月分)

分 類	ウェイト	原 指 数						季 節 調 整 済 指 数					
		2008年 H20平均	2009年 21年8月	2009年 21年9月	2009年 21年10月	前月比	前 年 同月比	2009年 21年8月	2009年 21年9月	2009年 21年10月	前月比	対 前 月 上昇寄与率	
生 産	鉱工業総合	10,000.0	105.3	82.7	r 90.6	88.8	△ 2.0	△ 18.6	86.7	r 89.6	87.3	△ 2.6	△ 100.0
	最終需要財	3,713.9	105.7	73.9	r 87.5	80.2	△ 8.3	△ 31.2	81.8	r 84.9	77.7	△ 8.5	△ 116.3
	投資財	1,543.2	97.6	67.4	r 77.7	69.0	△ 11.2	△ 33.7	74.5	r 77.2	66.1	△ 14.4	△ 74.5
	資本財	755.9	106.0	63.5	r 80.2	67.0	△ 16.5	△ 42.2	76.4	r 77.4	63.9	△ 17.4	△ 44.4
	建設財	787.3	89.4	71.1	r 75.2	71.0	△ 5.6	△ 23.2	72.8	r 76.7	68.1	△ 11.2	△ 29.4
	消費財	2,170.7	111.5	78.5	r 94.5	88.1	△ 6.8	△ 29.7	85.5	r 90.9	85.9	△ 5.5	△ 47.2
	耐久消費財	855.0	137.0	62.7	r 90.5	81.2	△ 10.3	△ 51.3	79.0	r 84.3	76.3	△ 9.5	△ 29.7
	非耐久消費財	1,315.7	95.0	88.7	r 97.1	92.5	△ 4.7	△ 6.2	91.6	r 95.9	92.2	△ 3.9	△ 21.2
	生産財	6,286.1	105.0	88.0	r 92.4	93.9	1.6	△ 10.2	90.2	r 92.4	92.4	0.0	0.0
	鉱工業用生産財 その他の生産財	5,824.6 461.5	105.8 95.1	88.4 83.3	r 92.6 r 89.7	94.8 82.9	2.4 △ 7.6	△ 10.0 △ 13.9	90.4 88.6	r 92.8 r 88.9	93.4 81.1	0.6 △ 8.8	15.2 △ 15.7
出 荷	鉱工業総合	10,000.0	107.0	82.1	r 91.0	84.3	△ 7.4	△ 21.7	86.3	r 89.5	84.5	△ 5.6	△ 100.0
	最終需要財	3,906.8	110.2	72.8	r 87.5	75.8	△ 13.4	△ 34.9	78.6	r 84.2	77.6	△ 7.8	△ 51.6
	投資財	1,220.0	99.7	63.6	r 75.0	63.7	△ 15.1	△ 37.8	70.4	r 71.7	62.8	△ 12.4	△ 21.7
	資本財	555.4	110.8	54.6	r 73.4	56.6	△ 22.9	△ 51.8	65.0	r 68.8	55.0	△ 20.1	△ 15.3
	建設財	664.6	90.3	71.1	r 76.3	69.6	△ 8.8	△ 22.6	74.4	r 74.3	70.0	△ 5.8	△ 5.7
	消費財	2,686.8	115.0	77.0	r 93.2	81.3	△ 12.8	△ 33.8	82.2	r 88.0	85.5	△ 2.8	△ 13.4
	耐久消費財	1,204.1	137.6	67.6	r 95.0	71.7	△ 24.5	△ 55.1	73.9	r 79.8	77.0	△ 3.5	△ 6.7
	非耐久消費財	1,482.7	96.6	84.6	r 91.8	89.1	△ 2.9	△ 4.1	89.2	r 100.7	95.1	△ 5.6	△ 16.6
	生産財	6,093.2	105.0	88.1	r 93.2	89.7	△ 3.8	△ 12.1	90.2	r 94.1	90.2	△ 4.1	△ 47.5
	鉱工業用生産財 その他の生産財	5,074.6 1,018.6	105.4 103.3	88.0 88.4	r 94.4 r 86.9	92.6 75.1	△ 1.9 △ 13.6	△ 10.5 △ 21.1	91.0 86.6	r 94.2 r 95.1	92.3 76.0	△ 2.0 △ 20.1	△ 19.3 △ 38.9
在 庫	鉱工業総合	10,000.0	101.0	87.9	r 84.5	84.8	0.4	△ 21.3	87.4	r 86.7	82.4	△ 5.0	△ 100.0
	最終需要財	4,146.8	101.6	82.0	r 81.0	85.3	5.3	△ 24.5	83.6	r 85.8	80.3	△ 6.4	△ 53.0
	投資財	1,285.3	102.1	89.7	r 91.7	91.2	△ 0.5	△ 17.8	91.0	r 97.8	87.2	△ 10.8	△ 31.7
	資本財	584.8	104.5	86.1	r 85.8	89.0	3.7	△ 27.2	92.7	r 95.9	84.5	△ 11.9	△ 15.5
	建設財	700.5	100.1	92.7	r 96.6	92.9	△ 3.8	△ 8.7	89.5	r 98.9	89.4	△ 9.6	△ 15.5
	消費財	2,861.5	101.4	78.6	r 76.2	82.7	8.5	△ 27.4	80.7	r 79.7	77.0	△ 3.4	△ 18.0
	耐久消費財	955.1	118.7	53.4	r 45.4	64.8	42.7	△ 51.7	56.2	r 53.4	61.6	15.4	18.2
	非耐久消費財	1,906.4	92.8	91.2	r 91.6	91.7	0.1	△ 11.5	90.8	r 89.9	85.2	△ 5.2	△ 20.8
	生産財	5,853.2	100.6	92.2	r 86.9	84.5	△ 2.8	△ 18.8	90.6	r 85.5	84.6	△ 1.1	△ 12.3
	鉱工業用生産財 その他の生産財	5,148.4 704.8	99.4 109.5	91.0 100.7	r 85.3 r 98.9	83.7 90.4	△ 1.9 △ 8.6	△ 16.4 △ 32.0	90.1 92.8	r 84.5 r 91.2	84.7 87.7	0.2 △ 3.8	2.4 △ 5.7