

平成 22 年 1 月 分

岡山県鉱工業生産・出荷・在庫指数 [速報]

平成 17 年 基 準

－ 持ち直しの動きが見られる岡山県の鉱工業生産指数 －

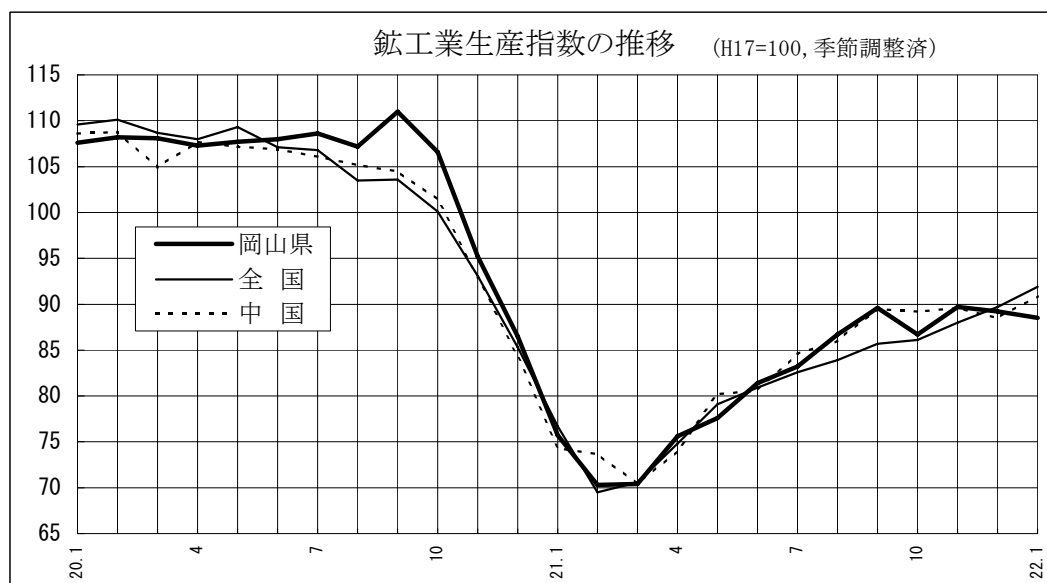
平成22年1月の岡山県鉱工業生産指数は、88.5となり、前月比は2ヶ月連続の低下、前年同月比では2ヶ月連続の上昇となった。

業種別生産をみると、前月比で上昇した業種は、鉄鋼業、輸送機械工業等、前月比で低下した業種は、食料品工業、電子部品・デバイス工業等となった。

鉱工業指数・増減率

区 分	生 産	出 荷	在 庫
季節調整済指数	(89.2)	(85.8)	(86.1)
岡 山 県	88.5	86.7	84.9
全 国	91.9	92.7	94.5
中 国 ブロック	90.9	93.0	88.4
前月比 (%) 季節調整済指数	(△ 0.6)	(△ 1.7)	(△ 0.7)
岡 山 県	△ 0.8	1.0	△ 1.4
全 国	2.5	2.4	1.0
中 国 ブロック	2.7	4.1	△ 1.9
前年同月比 (%) 原指数	(3.1)	(△ 1.1)	(△ 13.5)
岡 山 県	16.2	14.2	△ 9.3
全 国	18.2	19.3	△ 12.6
中 国 ブロック	21.4	22.6	△ 8.8

注: ()内は前月の確報値



平成22年1月の鉱工業活動動向

1 概 況

平成22年1月の鉱工業生産指数（平成17年＝100、季節調整済）は88.5で、前月比0.8%の低下となった。

前月比では出荷は上昇、生産、在庫は低下した。前年同月比では生産、出荷は上昇、在庫は低下した。

業種別生産をみると、前月比上昇は鉄鋼業、輸送機械工業など14業種、前月比低下は食料品工業、電子部品・デバイス工業など8業種となった。

2 生産動向

前月比で2ヶ月連続の低下、前年同月比では2ヶ月連続の上昇となった。

(1) 寄与率の大きな業種

・前月比

(単位:%)

上	昇	増減率	寄与率	低	下	増減率	寄与率											
鉄	鋼	業	4.2	86.0	食	料	品	工	業	△9.7	△117.1							
輸	送	機	械	工	業	電	子	部	品	・	デ	バ	イ	ス	工	業	△10.6	△88.6
一	般	機	械	工	業	電	気	機	械	工	業	△11.6	△26.6					
外 11業種				外 5業種														

・前年同月比

(単位:%)

上	昇	増減率	寄与率	低	下	増減率	寄与率						
鉄	鋼	業	33.0	31.5	食	料	品	工	業	△13.4	△8.9		
化	学	工	業	31.5	27.9	電	気	機	械	工	業	△26.5	△3.7
輸	送	機	械	工	業	印	刷	業	△10.3	△1.1			
外 10業種				外 6業種									

(2) 産業別動向

① 素材型産業

前月比では3ヶ月連続の上昇、前年同月比では2ヶ月連続の上昇となった。

上昇した業種(前年同月比):鉄鋼業、化学工業(除、医薬品)、窯業・土石製品工業、パルプ・紙・紙加工品工業
繊維工業(合成繊維)

低下した業種(前年同月比):非鉄金属工業

② 加工・組立型産業

前月比で2ヶ月連続の低下、前年同月比では15ヶ月ぶりの上昇となった。

上昇した業種(前年同月比):情報通信機械工業、電子部品・デバイス工業、輸送機械工業(自動車工業)

低下した業種(前年同月比):一般機械工業、電気機械工業、輸送機械工業(造船業)、精密機械工業

3 出荷動向

前月比で2ヶ月ぶりの上昇、前年同月比では15ヶ月ぶりの上昇となった。

[寄与率の大きな業種]

・前月比

(単位:%)

上	昇	増減率	寄与率	低	下	増減率	寄与率
化学工業		7.7	105.0	電子部品・デバイス工業		△ 12.5	△ 94.4
鉄鋼業		7.5	87.7	輸送機械工業		△ 4.0	△ 53.3
食料品工業		4.8	36.1	電気機械工業		△ 13.9	△ 37.7
外 12業種				外 4業種			

・前年同月比

(単位:%)

上	昇	増減率	寄与率	低	下	増減率	寄与率
輸送機械工業		41.3	31.2	食料品工業		△ 8.6	△ 4.9
化学工業		29.4	29.6	電気機械工業		△ 24.9	△ 4.0
電子部品・デバイス工業		69.8	21.2	一般機械工業		△ 2.9	△ 1.4
外 10業種				外 6業種			

4 在庫動向

前月比で2ヶ月連続の低下、前年同月比では14ヶ月連続の低下となった。

[寄与率の大きな業種]

・前月比

(単位:%)

上	昇	増減率	寄与率	低	下	増減率	寄与率
石油・石炭製品工業		3.1	28.0	鉄鋼業		△ 9.6	△ 65.2
繊維工業		1.5	15.2	一般機械工業		△ 10.6	△ 42.2
窯業・土石製品工業		3.2	9.1	輸送機械工業		△ 3.8	△ 19.4
外 7業種				外 6業種			

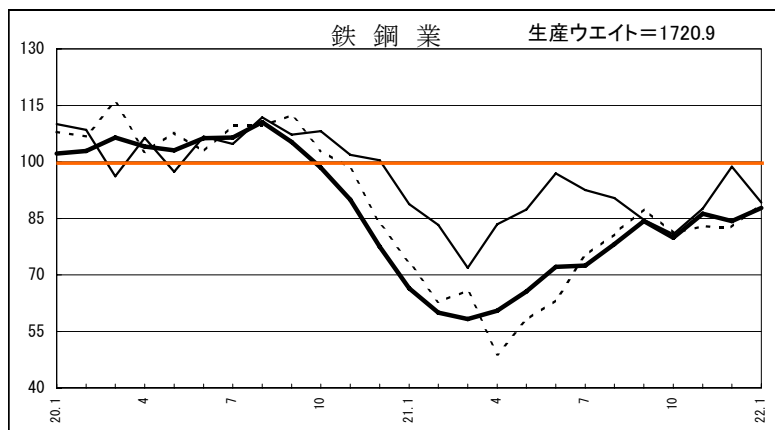
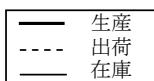
・前年同月比

(単位:%)

上	昇	増減率	寄与率	低	下	増減率	寄与率
電気機械工業		32.3	3.2	輸送機械工業		△ 30.0	△ 32.4
鉄鋼業		0.4	0.4	一般機械工業		△ 24.6	△ 15.8
				石油・石炭製品工業		△ 10.7	△ 14.4
				外 14業種			

5 生産の業種別動向

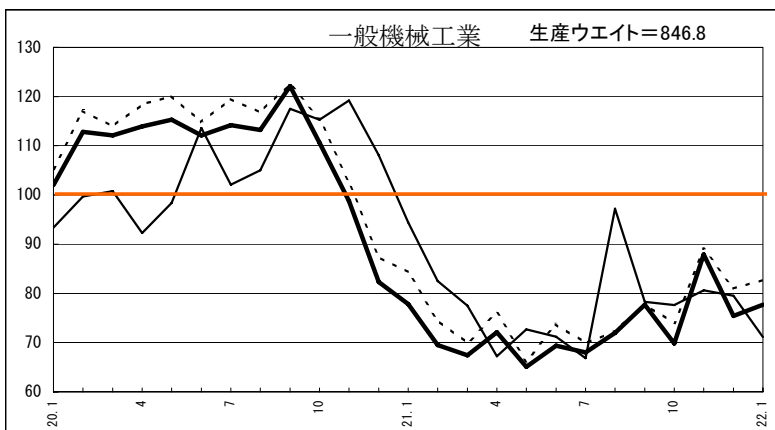
(1) 主要業種の生産動向



鉄鋼業

生産 季節調整済指数		
前月	当月	前月比
84.3	87.8	4.2%

生産 原指数		
前年同月	当月	前年同月比
64.3	85.5	33.0%

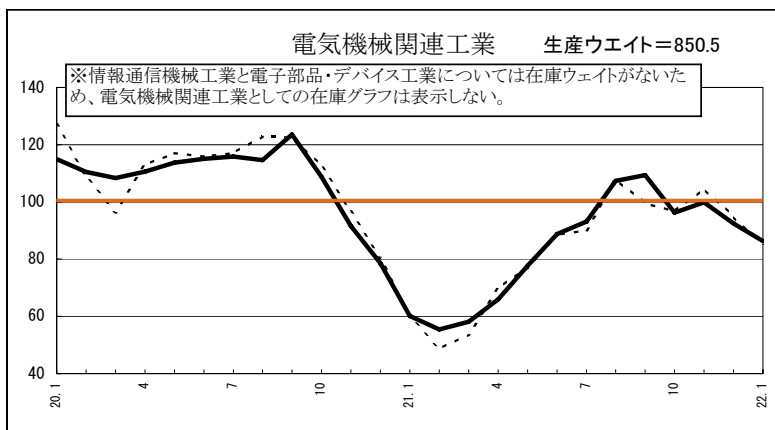


一般機械工業

生産 季節調整済指数		
前月	当月	前月比
75.4	77.7	3.1%

生産 原指数		
前年同月	当月	前年同月比
70.8	70.2	△0.8%

工作機械は前月比で3ヶ月ぶりの低下。
 前年同月比では14ヶ月連続の低下。
 農業用機械は前月比で2ヶ月連続の低下。
 前年同月比では8ヶ月連続の低下。



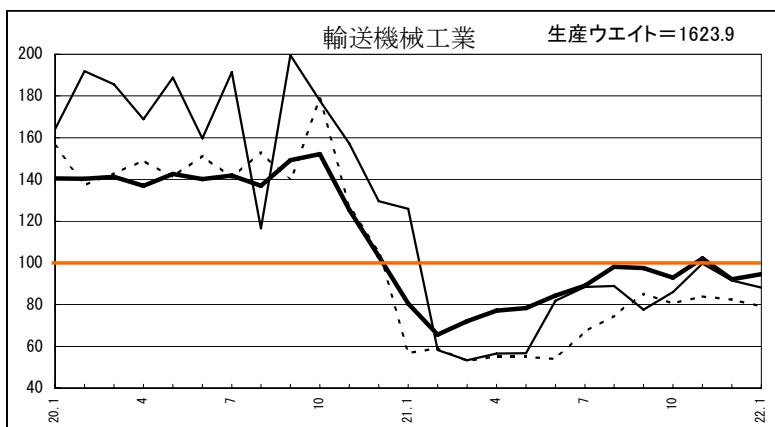
電気機械関連工業

※電気機械工業、情報通信機械工業、
 電子部品・デバイス工業の合計

生産 季節調整済指数		
前月	当月	前月比
92.5	86.3	△6.7%

生産 原指数		
前年同月	当月	前年同月比
53.3	75.1	40.9%

電気機械工業は前月比で3ヶ月ぶりの低下。
 前年同月比では15ヶ月連続の低下。
 情報通信機械工業は前月比で3ヶ月ぶりの
 上昇。前年同月比では5ヶ月連続の上昇。
 電子部品・デバイス工業は前月比で2ヶ月連続
 の低下。前年同月比では3ヶ月連続の上昇。

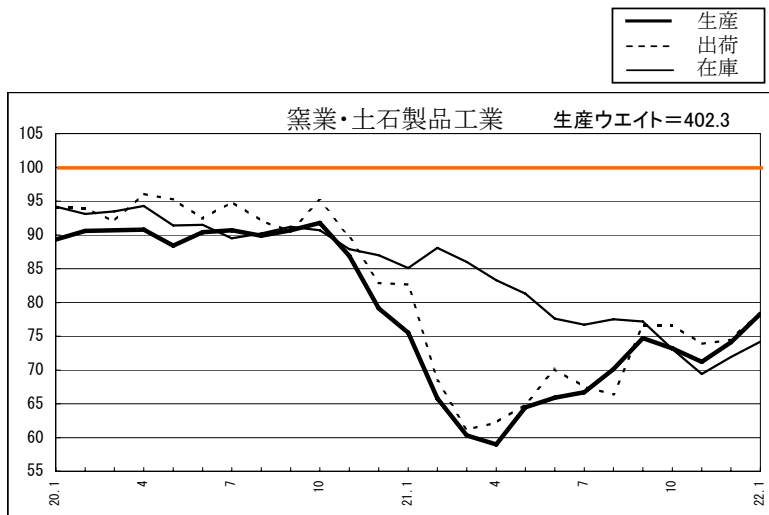


輸送機械工業

生産 季節調整済指数		
前月	当月	前月比
92.2	94.6	2.6%

生産 原指数		
前年同月	当月	前年同月比
73.8	86.4	17.1%

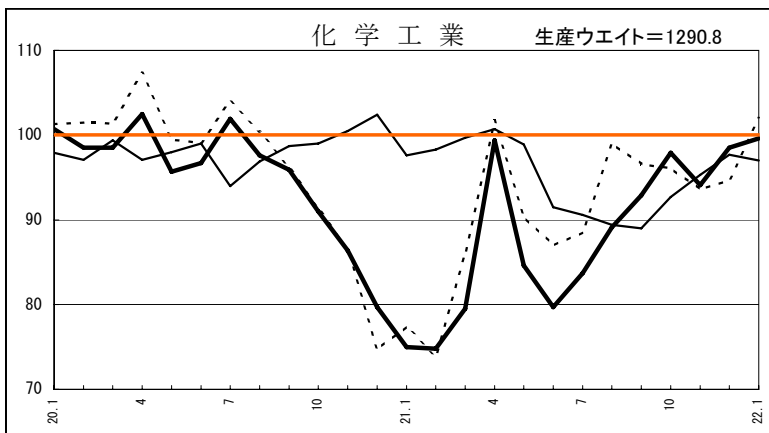
自動車工業は前月比で2ヶ月ぶりの上昇。
 前年同月比では15ヶ月ぶりの上昇。
 造船業は前月比で2ヶ月連続の低下。
 前年同月比では2ヶ月連続の低下。



窯業・土石製品工業

生産 季節調整済指数		
前 月	当 月	前 月 比
74.1	78.3	5.7%

生産 原指数		
前年同月	当 月	前年同月比
72.2	73.9	2.4%

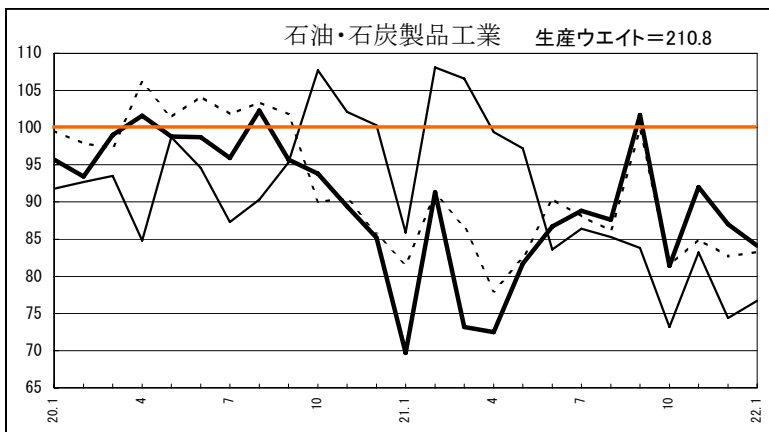


化学工業

生産 季節調整済指数		
前 月	当 月	前 月 比
98.5	99.6	1.1%

生産 原指数		
前年同月	当 月	前年同月比
79.6	104.7	31.5%

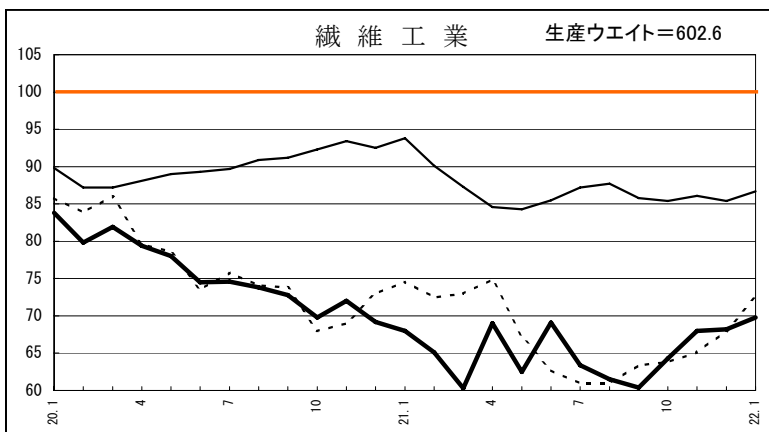
医薬品を除く化学工業は前月比で2ヶ月ぶりの低下。前年同月比では4ヶ月連続の上昇。



石油・石炭製品工業

生産 季節調整済指数		
前 月	当 月	前 月 比
87.0	84.1	△3.3%

生産 原指数		
前年同月	当 月	前年同月比
72.3	87.1	20.5%



繊維工業

生産 季節調整済指数		
前 月	当 月	前 月 比
68.2	69.8	2.3%

生産 原指数		
前年同月	当 月	前年同月比
64.5	66.0	2.3%

繊維工業(合成繊維)は前月比で4ヶ月ぶりの低下。前年同月比では4ヶ月連続の上昇。

(2) 業種分類生産指数

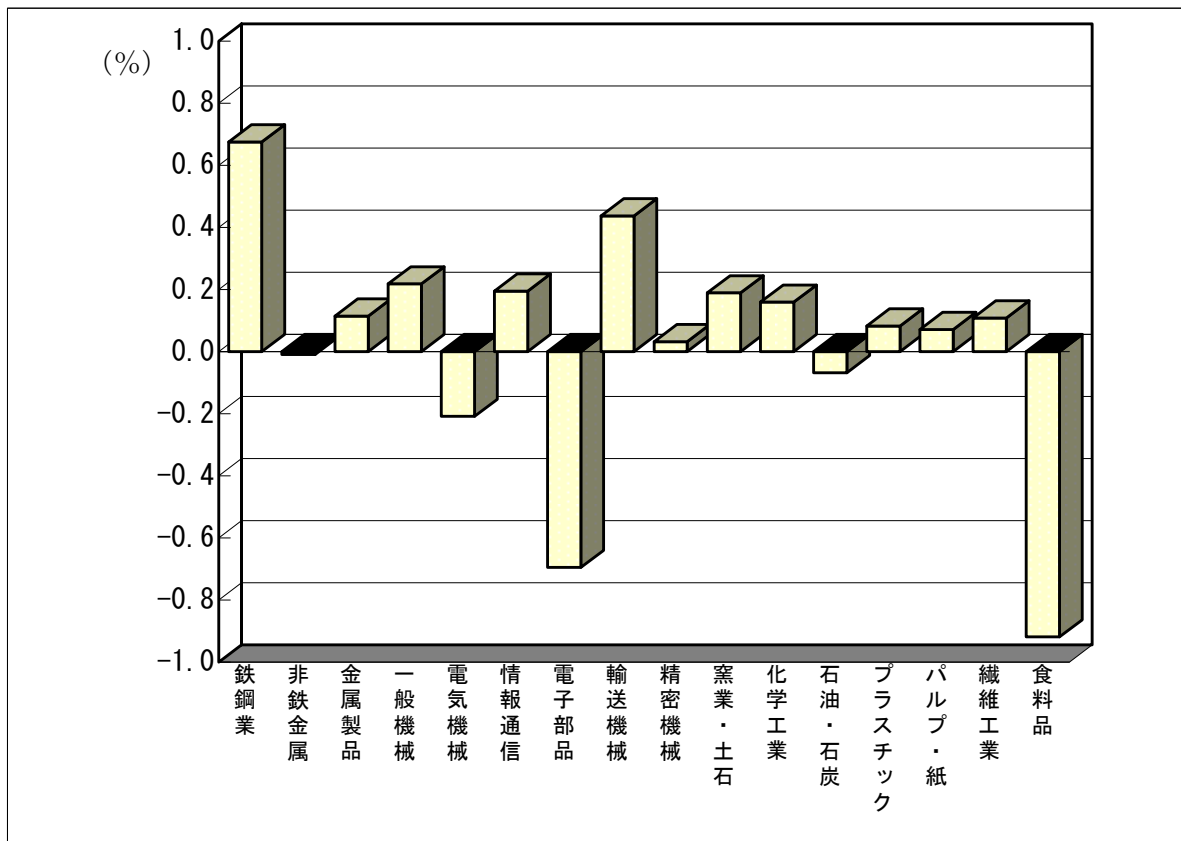
	原 指 数			季節調整済指数		
	21年12月	22年1月	前年同月比(%)	21年12月	22年1月	前月比(%)
鉱 工 業 総 合	r 90.2	83.1	16.2	r 89.2	88.5	△ 0.8
製 造 工 業	r 90.2	83.1	16.2	r 89.2	88.5	△ 0.8
鉄鋼業	82.8	85.5	33.0	84.3	87.8	4.2
非鉄金属工業	115.9	113.4	△ 1.1	112.6	111.8	△ 0.7
金属製品工業	r 83.9	80.6	33.7	r 89.6	92.8	3.6
一般機械工業	r 84.7	70.2	△ 0.8	r 75.4	77.7	3.1
電気機械工業	52.3	44.9	△ 26.5	60.6	53.6	△ 11.6
情報通信機械工業	r 91.1	99.6	66.0	r 85.0	114.5	34.7
電子部品・デバイス工業	r 107.5	87.6	79.9	r 111.1	99.3	△ 10.6
輸送機械工業	r 96.4	86.4	17.1	r 92.2	94.6	2.6
精密機械工業	72.7	69.7	△ 11.8	69.9	75.0	7.3
窯業・土石製品工業	r 80.4	73.9	2.4	r 74.1	78.3	5.7
化学工業	104.8	104.7	31.5	98.5	99.6	1.1
石油・石炭製品工業	90.1	87.1	20.5	87.0	84.1	△ 3.3
プラスチック製品工業	r 85.8	83.8	14.6	r 89.7	91.4	1.9
パルプ・紙・紙加工品工業	95.6	89.7	2.3	92.9	98.0	5.5
繊維工業	r 67.0	66.0	2.3	r 68.2	69.8	2.3
食料品工業	r 103.7	75.2	△ 13.4	r 95.0	85.8	△ 9.7
その他の工業	r 83.6	79.2	8.8	r 85.1	84.2	△ 1.1
ゴム製品工業	r 84.8	83.9	66.8	r 85.4	90.5	6.0
家具工業	76.1	66.0	△ 5.2	72.5	83.6	15.3
印刷業	r 81.0	85.3	△ 10.3	r 86.5	82.3	△ 4.9
木材・木製品工業	83.9	75.8	△ 0.8	81.7	79.2	△ 3.1
その他製品工業	89.5	72.8	△ 11.4	95.6	78.5	△ 17.9
鉱 業	95.1	87.6	13.8	91.3	92.8	1.6
公 益 事 業	92.7	113.4	△ 8.5	87.2	116.7	33.8
産 業 総 合	r 90.3	84.4	14.4	r 88.8	89.5	0.8
(参考)電気機械関連工業	r 89.1	75.1	40.9	r 92.5	86.3	△ 6.7

(参考) 電気機械関連工業＝電気機械工業、情報通信機械工業、電子部品・デバイス工業

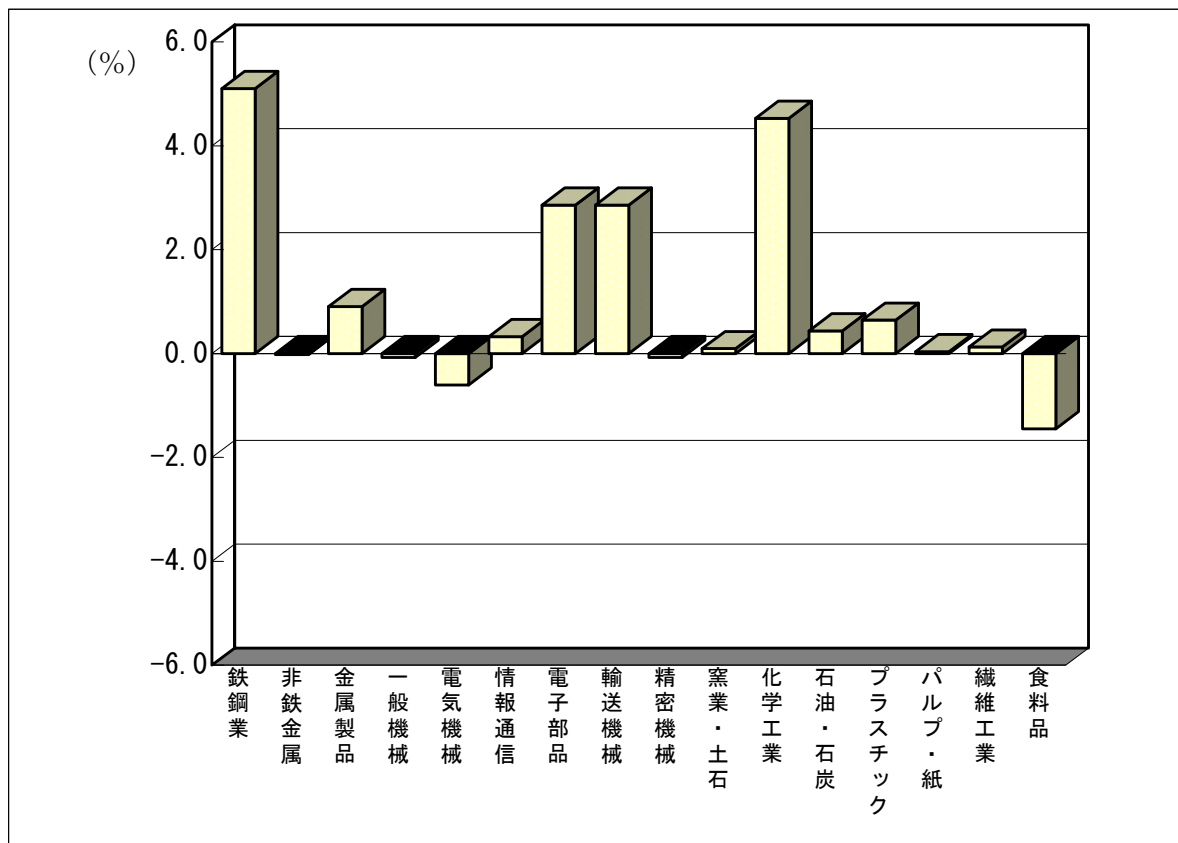
(3) 特掲業種分類生産指数

	原 指 数			季節調整済指数		
	21年12月	22年1月	前年同月比(%)	21年12月	22年1月	前月比(%)
農業用機械	r 88.9	74.8	△ 16.2	r 87.1	86.8	△ 0.3
工作機械	53.4	31.6	△ 57.6	64.1	35.8	△ 44.1
自動車工業	r 81.7	77.6	36.1	r 78.1	84.2	7.8
造船業	143.6	114.4	△ 10.3	137.8	130.5	△ 5.3
化学工業(除、医薬品)	101.6	103.6	37.8	96.5	92.6	△ 4.0
繊維工業(合成繊維)	73.7	68.0	19.1	79.3	68.7	△ 13.4

(4) 対前月寄与度グラフ(生産)



(5) 対前年同月寄与度グラフ(生産)



6 増減率の大きな業種（前月比）

(単位:%)

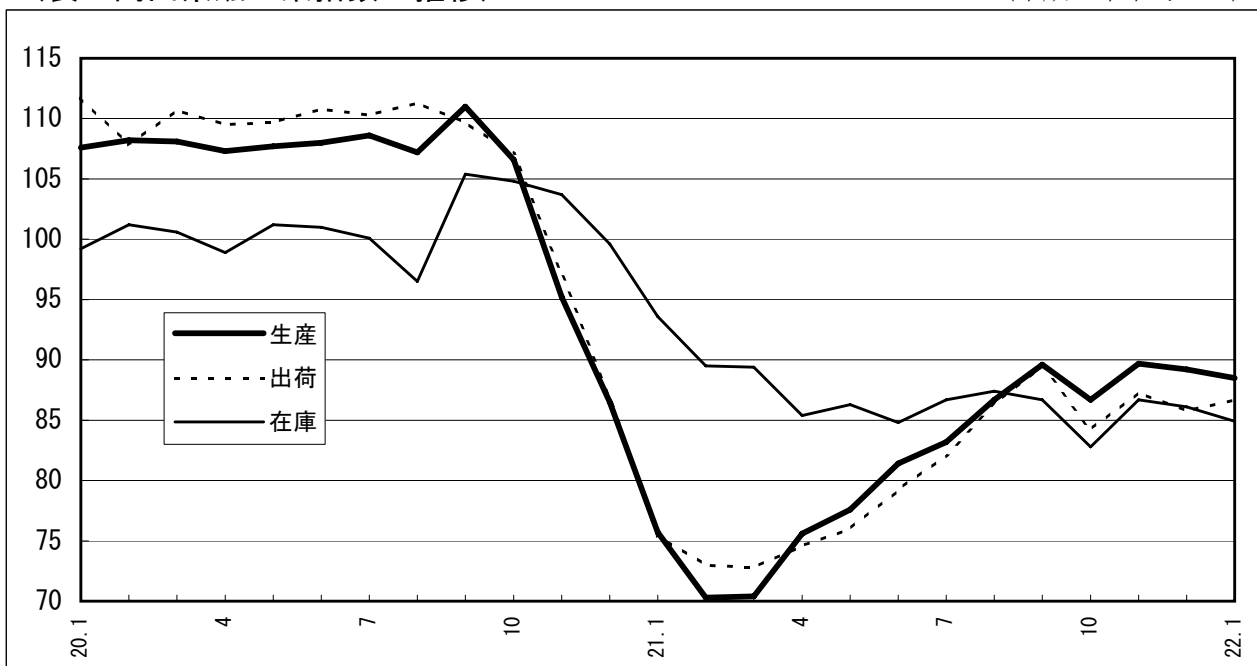
	上 昇 率			低 下 率		
生 産	1	情報通信機械工業	34.7	1	その他製品工業	17.9
	2	家具工業	15.3	2	電気機械工業	11.6
	3	精密機械工業	7.3	3	電子部品・デバイス工業	10.6
出 荷	1	情報通信機械工業	21.4	1	電気機械工業	13.9
	2	家具工業	9.6	2	電子部品・デバイス工業	12.5
	3	化学工業	7.7	3	その他製品工業	7.8
在 庫	1	非鉄金属工業	16.5	1	その他製品工業	25.9
	2	電気機械工業	12.6	2	一般機械工業	10.6
	3	窯業・土石製品工業	3.2	3	鉄鋼業	9.6

7 特殊分類の状況（前月比）

	上 昇	低 下
生 産	資 本 財 耐 久 消 費 財 非 耐 久 消 費 財	建 設 財 鉦 工 業 用 生 産 財 そ の 他 の 生 産 財
出 荷	資 本 財 建 設 財 鉦 工 業 用 生 産 財 所 の 他 の 生 産 財	耐 久 消 費 財 非 耐 久 消 費 財
在 庫	資 本 財 非 耐 久 消 費 財	建 設 財 耐 久 消 費 財 鉦 工 業 用 生 産 財 所 の 他 の 生 産 財

(表 岡山県鉦工業指数の推移)

(平成17年平均=100)



8 鋳工業指数（鋳工業総合）の動き

(季節調整済)

区 分	生 産		出 荷		在 庫	
	岡山県	全 国	岡山県	全 国	岡山県	全 国
平成15年 I 期	102.7	93.3	101.4	93.2	101.7	99.2
II	100.8	93.0	99.2	93.1	104.2	98.3
III	101.9	93.7	100.3	93.7	104.1	98.1
IV	100.6	96.5	99.2	96.4	102.2	97.4
平成16年 I 期	101.3	97.6	100.0	97.6	102.2	96.3
II	101.2	99.0	101.1	98.8	100.6	97.3
III	97.6	99.7	96.0	99.5	101.8	97.3
IV	97.8	98.2	98.2	98.3	97.9	97.2
平成17年 I 期	98.4	99.8	96.1	98.8	100.5	98.9
II	99.7	100.1	100.0	100.0	99.1	99.3
III	101.2	99.7	102.1	100.2	100.1	101.2
IV	101.5	100.9	102.2	101.5	100.2	100.7
平成18年 I 期	102.8	102.1	106.7	102.6	97.8	101.6
II	104.2	103.9	105.5	104.4	98.4	101.9
III	104.2	105.0	104.7	105.0	100.4	101.5
IV	106.5	106.3	105.8	105.9	103.0	103.5
平成19年 I 期	105.6	105.8	106.9	105.9	102.9	103.3
II	103.7	106.4	104.3	107.0	99.6	103.2
III	106.2	108.2	106.6	108.4	97.4	103.8
IV	108.0	109.2	106.8	109.9	101.1	105.4
平成20年 I 期	108.0	109.5	110.7	110.5	100.3	105.2
II	107.7	108.1	110.0	108.4	100.4	106.2
III	108.9	104.6	110.4	105.1	100.7	107.7
IV	96.1	92.8	97.0	93.5	102.7	109.7
平成21年 I 期	72.1	72.3	73.7	73.9	90.8	99.8
II	78.2	78.3	76.6	78.6	85.5	95.3
III	86.5	84.1	86.0	85.2	86.9	94.7
IV	r 88.5	r 87.9	r 85.8	r 89.6	85.2	r 93.6
平成20年 9 月	111.0	103.6	109.7	104.0	105.4	107.7
10	106.6	100.1	107.1	100.9	104.8	108.9
11	95.2	93.1	97.1	93.6	103.7	109.5
12	86.5	85.3	86.8	86.0	99.6	109.7
平成21年 1 月	75.7	76.7	75.4	76.7	93.6	108.0
2	70.3	69.5	73.0	72.0	89.5	103.5
3	70.4	70.6	72.8	73.1	89.4	99.8
4	75.6	74.8	74.6	75.3	85.4	97.1
5	77.6	79.1	76.0	78.9	86.3	96.4
6	81.4	80.9	79.2	81.7	84.8	95.3
7	83.2	82.6	82.1	83.7	86.7	95.0
8	86.7	83.9	86.3	84.2	87.4	95.1
9	89.6	85.7	89.5	87.7	86.7	94.7
10	86.7	86.1	84.2	88.8	82.8	93.3
11	89.7	88.0	87.3	89.6	86.7	93.7
12	r 89.2	r 89.7	r 85.8	r 90.5	86.1	r 93.6
平成22年 1 月	88.5	91.9	86.7	92.7	84.9	94.5

作 成 要 領

- 1 基 準 年 次 平成17年=100
- 2 業 種 分 類 原則として日本標準産業分類に基づいており、「飲料・たばこ・飼料製造業」は「食料品製造業」に、「衣服・その他の繊維製品製造業」と化学工業のうち「化学繊維製造業」は「繊維工業」へ組み替えています。
- 3 特 殊 分 類 採用品目を用途別に組み替えています。
- 4 採 用 品 目 生産指数は289品目(ただし、出荷指数は286品目、在庫指数は204品目)
- 5 算 式 ラスパイレス算式(基準時固定加重算術平均法)
- 6 ウ エ イ ト 基準年次の付加価値額、出荷額及び在庫額の構成比
- 7 資 料 生産・出荷・在庫数量は主として生産動態統計調査などの既存資料を利用し、既存資料のない60品目については、直接調査により資料を収集しました。
- 8 季 節 調 整 季節調整方法は、生産・出荷についてはセンサス局法X-12-ARIMA、在庫についてはセンサス局法X-12-ARIMAの中のX-11デフォルトを使用しています。
- 9 符 号 平成22年1月分は速報値です。翌月訂正を行うことがあります。訂正を行ったものには r を付記しています。

この岡山県鉱工業生産・出荷・在庫指数についてのお問い合わせは、下記までお願いいたします。

〒 700-8570(専用郵便番号)

岡山県企画振興部統計管理課 経済統計班

TEL 086-226-7261(直通)

http://www.pref.okayama.jp/soshiki/kakuka.html?sec_sec1=15

岡山県鋳工業生産・出荷・在庫指数（別冊）

平成17年基準

指 数 表

平成22年1月分

表1 業種分類生産指数

(2010年(平成22年)1月分)

分類	ウェイト	原 指 数						季 節 調 整 済 指 数				
		2008年 H20平均	2009年 21年11月	2009年 21年12月	2010年 22年1月	前月比	前年 同月比	2009年 21年11月	2009年 21年12月	2010年 22年1月	前月比	対前月 上昇寄与率
鉄工業総合	10,000.0	105.3	89.7	r 90.2	83.1	△ 7.9	16.2	89.7	r 89.2	88.5	△ 0.8	△ 100.0
製造工業	9,991.1	105.3	89.7	r 90.2	83.1	△ 7.9	16.2	89.6	r 89.2	88.5	△ 0.8	△ 99.9
鉄鋼業	1,720.9	101.3	83.6	82.8	85.5	3.3	33.0	86.2	84.3	87.8	4.2	86.0
非鉄金属工業	103.6	116.0	111.1	115.9	113.4	△ 2.2	△ 1.1	109.6	112.6	111.8	△ 0.7	△ 1.2
金属製品工業	319.5	103.7	82.3	r 83.9	80.6	△ 3.9	33.7	83.2	r 89.6	92.8	3.6	14.6
一般機械工業	846.8	108.8	85.8	r 84.7	70.2	△ 17.1	△ 0.8	87.9	r 75.4	77.7	3.1	27.8
電気機械工業	265.8	104.2	54.0	52.3	44.9	△ 14.1	△ 26.5	59.2	60.6	53.6	△ 11.6	△ 26.6
情報通信機械工業	58.9	108.6	122.3	r 91.1	99.6	9.3	66.0	112.1	r 85.0	114.5	34.7	24.8
電子部品・デバイス工業	525.8	111.8	116.5	r 107.5	87.6	△ 18.5	79.9	116.9	r 111.1	99.3	△ 10.6	△ 88.6
輸送機械工業	1,623.9	137.8	104.4	r 96.4	86.4	△ 10.4	17.1	102.1	r 92.2	94.6	2.6	55.7
精密機械工業	55.7	82.9	74.8	72.7	69.7	△ 4.1	△ 11.8	69.7	69.9	75.0	7.3	4.1
窯業・土石製品工業	402.3	89.1	74.2	r 80.4	73.9	△ 8.1	2.4	71.2	r 74.1	78.3	5.7	24.1
化学工業	1,290.8	95.7	90.6	104.8	104.7	△ 0.1	31.5	94.1	98.5	99.6	1.1	20.3
石油・石炭製品工業	210.8	95.8	86.6	90.1	87.1	△ 3.3	20.5	92.0	87.0	84.1	△ 3.3	△ 8.7
プラスチック製品工業	430.6	99.2	89.1	r 85.8	83.8	△ 2.3	14.6	91.5	r 89.7	91.4	1.9	10.5
パルプ・紙・紙加工品工業	125.5	98.3	92.6	95.6	89.7	△ 6.2	2.3	92.2	92.9	98.0	5.5	9.1
繊維工業	602.6	76.0	66.9	r 67.0	66.0	△ 1.5	2.3	68.0	r 68.2	69.8	2.3	13.8
食料品工業	890.6	100.5	97.0	r 103.7	75.2	△ 27.5	△ 13.4	97.2	r 95.0	85.8	△ 9.7	△ 117.1
その他の工業	517.0	95.1	83.8	r 83.6	79.2	△ 5.3	8.8	85.9	r 85.1	84.2	△ 1.1	△ 6.6
ゴム製品工業	168.6	106.8	90.6	r 84.8	83.9	△ 1.1	66.8	89.5	r 85.4	90.5	6.0	12.3
家具工業	56.9	82.5	78.2	76.1	66.0	△ 13.3	△ 5.2	74.5	72.5	83.6	15.3	9.0
印刷業	127.7	92.4	87.9	r 81.0	85.3	5.3	△ 10.3	98.1	r 86.5	82.3	△ 4.9	△ 7.7
木材・木製品工業	69.6	85.8	72.8	83.9	75.8	△ 9.7	△ 0.8	72.6	81.7	79.2	△ 3.1	△ 2.5
その他製品工業	94.2	92.1	77.5	89.5	72.8	△ 18.7	△ 11.4	80.4	95.6	78.5	△ 17.9	△ 23.0
鉄業	8.9	94.3	88.5	95.1	87.6	△ 7.9	13.8	89.0	91.3	92.8	1.6	0.2
公益事業	455.6	121.4	96.1	92.7	113.4	22.3	△ 8.5	104.5	87.2	116.7	33.8	—
産業総合	10,455.6	106.0	89.9	r 90.3	84.4	△ 6.5	14.4	90.7	r 88.8	89.5	0.8	—
(参考)電気機械関連工業	850.5	109.2	97.4	r 89.1	75.1	△ 15.7	40.9	99.8	r 92.5	86.3	△ 6.7	—

(参考)電気機械関連工業=電気機械工業、情報通信機械工業、電子部品・デバイス工業

表2 業種分類出荷指数

(2010年(平成22年)1月分)

分類	ウェイト	原 指 数						季 節 調 整 済 指 数				
		2008年 H20平均	2009年 21年11月	2009年 21年12月	2010年 22年1月	前月比	前 年 同月比	2009年 21年11月	2009年 21年12月	2010年 22年1月	前月比	対 前 月 上昇寄与率
鉄 工 業 総 合	10,000.0	107.0	84.8	r 88.6	81.3	△ 8.2	14.2	87.3	r 85.8	86.7	1.0	100.0
製 造 工 業	9,992.8	107.1	84.8	88.5	81.3	△ 8.1	14.2	87.3	85.7	86.7	1.2	111.0
鉄鋼業	1,272.5	105.4	80.7	81.7	84.8	3.8	20.8	82.9	82.7	88.9	7.5	87.7
非鉄金属工業	82.7	113.0	112.7	r 109.2	102.3	△ 6.3	3.6	111.4	r 108.4	102.4	△ 5.5	△ 5.5
金属製品工業	251.1	96.8	72.8	r 70.3	64.4	△ 8.4	12.0	73.9	r 72.0	77.5	7.6	15.3
一般機械工業	633.3	112.6	87.6	r 88.7	73.5	△ 17.1	△ 2.9	89.0	r 81.0	82.8	2.2	12.7
電気機械工業	342.9	102.1	62.2	54.7	35.3	△ 35.5	△ 24.9	67.6	71.3	61.4	△ 13.9	△ 37.7
情報通信機械工業	29.1	107.3	117.4	r 96.7	102.6	6.1	69.3	109.8	r 93.0	112.9	21.4	6.4
電子部品・デバイス工業	633.9	116.3	117.1	r 104.1	82.2	△ 21.0	69.8	119.4	r 107.6	94.2	△ 12.5	△ 94.4
輸送機械工業	1,452.8	143.5	83.3	r 81.9	74.2	△ 9.4	41.3	84.0	r 82.5	79.2	△ 4.0	△ 53.3
精密機械工業	30.5	79.3	64.5	69.8	64.6	△ 7.4	△ 1.5	74.6	71.3	76.0	6.6	1.6
窯業・土石製品工業	261.8	92.5	76.0	r 81.3	75.5	△ 7.1	△ 5.6	73.9	r 74.5	78.6	5.5	11.9
化学工業	1,294.5	97.1	92.6	101.4	101.6	0.2	29.4	93.6	94.7	102.0	7.7	105.0
石油・石炭製品工業	1,746.2	98.4	80.2	89.8	88.2	△ 1.8	2.0	85.0	82.7	83.3	0.7	11.6
プラスチック製品工業	294.3	99.8	86.1	r 85.6	79.0	△ 7.7	14.0	89.0	r 87.0	87.5	0.6	1.6
パルプ・紙・紙加工品工業	116.2	100.7	95.4	97.1	91.8	△ 5.5	4.0	94.3	95.4	98.5	3.2	4.0
繊維工業	409.3	77.8	54.1	r 60.8	72.8	19.7	△ 3.8	65.1	r 68.0	72.5	6.6	20.5
食料品工業	722.5	100.2	89.3	r 112.6	73.0	△ 35.2	△ 8.6	94.6	r 94.2	98.7	4.8	36.1
その他の工業	419.2	97.5	86.7	r 89.2	82.1	△ 8.0	7.7	88.2	r 86.8	86.3	△ 0.6	△ 2.3
ゴム製品工業	138.4	109.0	94.0	r 88.4	86.3	△ 2.4	43.1	92.4	r 89.2	92.8	4.0	5.5
家具工業	44.8	77.4	73.1	70.9	60.0	△ 15.4	△ 6.3	67.6	69.9	76.6	9.6	3.3
印刷業	92.8	92.4	87.9	r 81.0	85.3	5.3	△ 10.3	98.1	r 86.6	82.3	△ 5.0	△ 4.4
木材・木製品工業	75.2	93.8	81.3	95.8	82.6	△ 13.8	7.3	82.5	92.5	86.3	△ 6.7	△ 5.2
その他製品工業	68.0	98.6	85.4	106.8	83.5	△ 21.8	△ 7.2	87.7	96.2	88.7	△ 7.8	△ 5.7
鉄 業	7.2	95.0	89.9	96.9	92.4	△ 4.6	19.5	90.3	92.4	97.2	5.2	0.4
公 益 事 業	190.6	140.9	127.6	125.6	150.2	19.6	2.2	131.2	124.5	151.1	21.4	—
産 業 総 合	10,190.6	107.7	85.6	89.2	82.6	△ 7.4	13.8	88.2	86.6	87.9	1.5	—
(参考)電気機械関連工業	1,005.9	111.2	98.4	r 87.1	66.8	△ 23.3	38.3	104.5	r 94.9	84.9	△ 10.5	—

(参考)電気機械関連工業＝電気機械工業、情報通信機械工業、電子部品・デバイス工業

表3 業種分類在庫指数

(2010年(平成22年)1月分)

分類	ウェイト	原 指 数						季 節 調 整 済 指 数				
		2008年 H20平均	2009年 21年11月	2009年 21年12月	2010年 22年1月	前月比	前 年 同月比	2009年 21年11月	2009年 21年12月	2010年 22年1月	前月比	対 前 月 上昇寄与率
鉄 工 業 総 合	10,000.0	101.0	89.3	87.5	91.0	4.0	△ 9.3	86.7	86.1	84.9	△ 1.4	△ 100.0
製 造 工 業	9,991.2	101.0	89.2	r 87.4	90.9	4.0	△ 9.4	86.7	r 85.4	84.8	△ 0.7	△ 50.0
鉄鋼業	823.2	105.0	89.3	96.1	93.0	△ 3.2	0.4	87.6	98.7	89.2	△ 9.6	△ 65.2
非鉄金属工業	63.5	73.5	62.6	74.3	98.9	33.1	△ 8.7	68.3	79.8	93.0	16.5	7.0
金属製品工業	156.1	92.5	83.9	78.3	94.2	20.3	△ 2.4	86.7	101.3	97.1	△ 4.1	△ 5.5
一般機械工業	603.3	105.3	80.8	r 75.8	74.4	△ 1.8	△ 24.6	80.6	r 79.5	71.1	△ 10.6	△ 42.2
電気機械工業	400.7	39.1	13.0	10.0	30.7	207.0	32.3	23.4	19.8	22.3	12.6	8.3
情報通信機械工業	0.0	—	—	—	—	—	—	—	—	—	—	—
電子部品・デバイス工業	0.0	—	—	—	—	—	—	—	—	—	—	—
輸送機械工業	666.1	169.2	111.6	100.8	105.3	4.5	△ 30.0	99.6	91.6	88.1	△ 3.8	△ 19.4
精密機械工業	86.0	91.1	104.7	101.3	102.4	1.1	△ 6.1	97.9	91.5	94.0	2.7	1.8
窯業・土石製品工業	476.9	91.2	73.3	75.6	75.3	△ 0.4	△ 12.8	69.4	71.9	74.2	3.2	9.1
化学工業	2,345.8	98.4	92.0	98.6	105.6	7.1	△ 0.6	95.3	97.7	97.0	△ 0.7	△ 13.7
石油・石炭製品工業	1,460.1	95.2	91.6	77.3	76.9	△ 0.5	△ 10.7	83.2	74.4	76.7	3.1	28.0
プラスチック製品工業	494.0	108.3	103.8	r 101.2	103.2	2.0	△ 1.5	103.7	r 102.8	102.9	0.1	0.4
パルプ・紙・紙加工品工業	111.4	121.8	82.0	80.9	82.2	1.6	△ 25.2	85.8	84.0	84.4	0.5	0.4
繊維工業	1,407.3	90.2	96.3	r 99.3	97.4	△ 1.9	△ 7.5	86.1	r 85.4	86.7	1.5	15.2
食料品工業	528.2	96.6	86.5	r 67.6	83.4	23.4	△ 12.9	84.7	r 86.3	82.7	△ 4.2	△ 15.8
その他の工業	368.6	123.8	102.7	r 101.6	101.7	0.1	△ 19.5	103.2	r 107.0	102.3	△ 4.4	△ 14.4
ゴム製品工業	158.7	139.8	109.8	r 110.3	111.0	0.6	△ 14.6	114.6	r 114.7	113.0	△ 1.5	△ 2.2
家具工業	54.8	81.4	34.6	34.6	34.6	0.0	△ 58.3	33.6	34.9	35.4	1.4	0.2
印刷業	0.0	—	—	—	—	—	—	—	—	—	—	—
木材・木製品工業	102.4	128.9	131.4	128.0	130.9	2.3	△ 7.8	128.5	126.2	130.2	3.2	3.4
その他製品工業	52.7	109.7	96.3	94.0	87.0	△ 7.4	△ 33.0	85.8	115.0	85.2	△ 25.9	△ 13.1
鉄 業	8.8	132.7	136.1	133.1	124.4	△ 6.5	△ 3.4	138.2	137.2	129.7	△ 5.5	△ 0.6
公 益 事 業	0.0	—	—	—	—	—	—	—	—	—	—	—
産 業 総 合	10,000.0	101.0	89.3	87.5	91.0	4.0	△ 9.3	86.7	86.1	84.9	△ 1.4	—
(参考)電気機械関連工業	400.7	39.1	13.0	10.0	30.7	207.0	32.3	23.4	19.8	22.3	12.6	—

(参考)電気機械関連工業=電気機械工業、情報通信機械工業、電子部品・デバイス工業

表4 特殊分類 生産・出荷・在庫 指数

(2010年(平成22年)1月分)

分 類	ウェイト	原 指 数							季 節 調 整 済 指 数				
		2008年 H20平均	2009年 21年11月	2009年 21年12月	2010年 22年1月	前月比	前 年 同月比	2009年 21年11月	2009年 21年12月	2010年 22年1月	前月比	対 前 月 上昇寄与率	
生 産	鉱工業総合	10,000.0	105.3	89.7	r 90.2	83.1	△ 7.9	16.2	89.7	r 89.2	88.5	△ 0.8	△ 100.0
	最終需要財	3,713.9	105.7	81.6	r 81.0	68.6	△ 15.3	△ 5.8	80.9	r 76.3	77.4	1.4	58.4
	投資財	1,543.2	97.6	75.3	r 73.7	64.5	△ 12.5	△ 14.9	76.1	r 67.1	70.1	4.5	66.1
	資本財	755.9	106.0	80.4	r 70.7	60.9	△ 13.9	△ 23.8	81.4	r 60.1	69.1	15.0	97.2
	建設財	787.3	89.4	70.4	r 76.6	67.9	△ 11.4	△ 5.4	70.2	r 75.1	72.5	△ 3.5	△ 29.2
	消費財	2,170.7	111.5	86.1	r 86.1	71.5	△ 17.0	1.1	86.1	r 82.0	82.1	0.1	3.1
	耐久消費財	855.0	137.0	84.5	r 72.4	65.4	△ 9.7	28.5	85.6	r 71.0	71.7	1.0	8.6
	非耐久消費財	1,315.7	95.0	87.1	r 95.0	75.4	△ 20.6	△ 9.8	85.7	r 89.0	89.3	0.3	5.6
	生産財	6,286.1	105.0	94.4	r 95.6	91.7	△ 4.1	29.5	95.3	r 95.6	94.4	△ 1.3	△ 107.8
	鉱工業用生産財 その他の生産財	5,824.6 461.5	105.8 95.1	95.2 84.8	r 96.4 r 86.0	92.6 79.7	△ 3.9 △ 7.3	33.6 △ 11.3	96.2 86.2	r 96.3 r 84.9	95.2 84.7	△ 1.1 △ 0.2	△ 91.5 △ 1.3
出 荷	鉱工業総合	10,000.0	107.0	84.8	r 88.6	81.3	△ 8.2	14.2	87.3	r 85.8	86.7	1.0	100.0
	最終需要財	3,906.8	110.2	75.9	r 83.9	70.6	△ 15.9	1.9	80.7	r 79.0	77.9	△ 1.4	△ 47.8
	投資財	1,220.0	99.7	68.3	r 71.5	62.5	△ 12.6	△ 9.4	69.1	r 67.3	69.4	3.1	28.5
	資本財	555.4	110.8	72.9	r 67.7	55.7	△ 17.7	△ 15.1	74.3	r 60.3	64.9	7.6	28.4
	建設財	664.6	90.3	64.4	r 74.6	68.2	△ 8.6	△ 5.1	64.7	r 72.3	72.7	0.6	3.0
	消費財	2,686.8	115.0	79.4	r 89.6	74.3	△ 17.1	7.1	85.2	r 85.0	87.4	2.8	71.6
	耐久消費財	1,204.1	137.6	75.8	r 72.9	61.5	△ 15.6	34.3	79.2	r 76.2	70.0	△ 8.1	△ 82.9
	非耐久消費財	1,482.7	96.6	82.4	r 103.1	84.7	△ 17.8	△ 4.4	88.0	r 90.8	90.1	△ 0.8	△ 11.5
	生産財	6,093.2	105.0	90.4	r 91.5	88.1	△ 3.7	21.5	93.2	r 90.9	91.9	1.1	67.7
	鉱工業用生産財 その他の生産財	5,074.6 1,018.6	105.4 103.3	92.7 79.2	r 92.9 r 84.5	89.3 82.3	△ 3.9 △ 2.6	28.3 △ 5.1	95.0 82.9	r 91.9 r 83.0	93.1 86.4	1.3 4.1	67.7 38.5
在 庫	鉱工業総合	10,000.0	101.0	89.3	r 87.5	91.0	4.0	△ 9.3	86.7	r 86.1	84.9	△ 1.4	△ 100.0
	最終需要財	4,146.8	101.6	91.4	r 86.3	89.4	3.6	△ 11.7	85.3	r 81.1	80.9	△ 0.2	△ 6.9
	投資財	1,285.3	102.1	95.4	r 88.2	91.3	3.5	△ 8.3	93.1	r 86.4	86.1	△ 0.3	△ 3.2
	資本財	584.8	104.5	90.3	r 75.1	83.1	10.7	△ 20.9	89.0	r 73.5	75.9	3.3	11.7
	建設財	700.5	100.1	99.7	r 99.2	98.1	△ 1.1	3.2	96.4	r 97.5	96.7	△ 0.8	△ 4.7
	消費財	2,861.5	101.4	89.6	r 85.5	88.5	3.5	△ 13.3	82.0	r 80.3	78.5	△ 2.2	△ 42.9
	耐久消費財	955.1	118.7	74.0	r 69.7	77.3	10.9	△ 24.8	73.3	r 68.0	66.1	△ 2.8	△ 15.1
	非耐久消費財	1,906.4	92.8	97.4	r 93.4	94.1	0.7	△ 7.6	85.3	r 86.2	86.5	0.3	4.8
	生産財	5,853.2	100.6	87.8	r 88.3	92.1	4.3	△ 7.5	88.3	r 89.0	88.1	△ 1.0	△ 43.9
	鉱工業用生産財 その他の生産財	5,148.4 704.8	99.4 109.5	84.7 110.5	r 86.2 r 103.7	91.2 98.4	5.8 △ 5.1	△ 9.0 3.3	85.5 107.1	r 87.3 r 100.7	86.9 100.2	△ 0.5 △ 0.5	△ 17.2 △ 2.9