

平成 25 年 4 月 分 岡山県鉱工業生産・出荷・在庫指数 [速報]

平成 17 年 基 準

－ 生産は緩やかな持ち直しの動き －

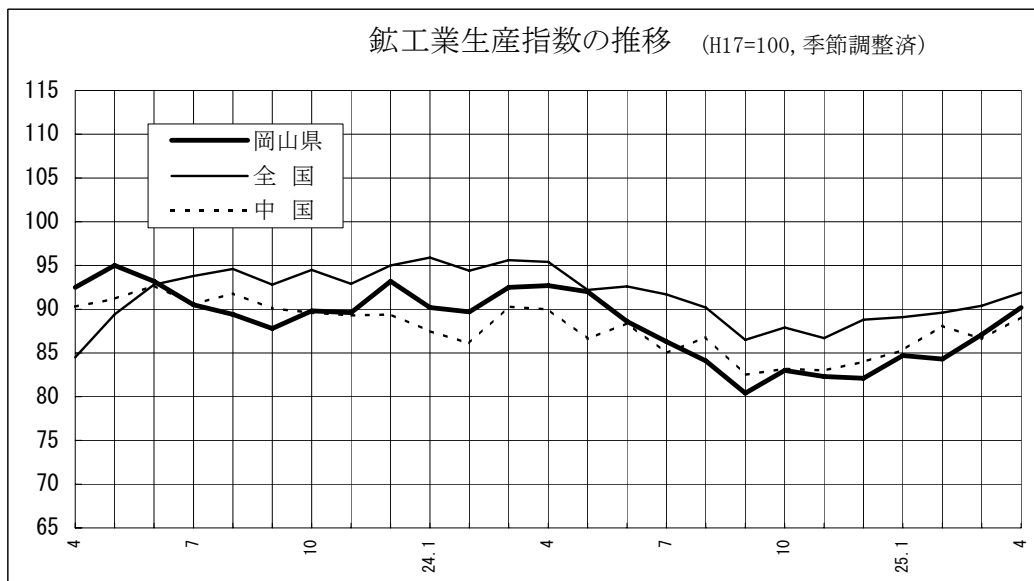
平成25年4月の岡山県鉱工業生産指数は 90.2 となり、2ヶ月連続の上昇となった。

業種別生産を見ると、前月比で上昇した業種は、輸送機械工業、鉄鋼業、化学工業等で、前月比で低下した業種は、一般機械工業、電子部品・デバイス工業、石油・石炭製品工業等となった。

鉱工業指数・増減率

区 分	生 産	出 荷	在 庫
季節調整済指数	(87.1)	(80.0)	(87.7)
岡山県	90.2	80.9	88.7
全 国	91.9	93.4	103.4
中 国 ブロック	89.1	87.3	95.4
前月比 (%) 季節調整済指数	(3.3)	(2.8)	(0.8)
岡山県	3.6	1.1	1.1
全 国	1.7	1.1	0.6
中 国 ブロック	2.9	1.6	1.8
前年同月比 (%) 原指数	(△ 6.5)	(△ 9.9)	(3.4)
岡山県	△ 2.1	△ 6.7	4.9
全 国	△ 2.3	△ 1.7	△ 5.6
中 国 ブロック	△ 0.2	△ 0.8	1.5

注:()内は前月の確報値



平成25年4月の鉱工業活動動向

1 概 況

平成25年4月の鉱工業生産指数（平成17年＝100、季節調整済）は90.2で、前月比で3.6%上昇した。

前月比では、生産、出荷、在庫ともに上昇した。前年同月比では、生産、出荷は低下し、在庫は上昇した。

業種別生産を見ると前月比で上昇した業種は、輸送機械工業、鉄鋼業、化学工業など15業種で、前月比で低下した業種は、一般機械工業、電子部品・デバイス工業、石油・石炭製品工業など7業種となった。

2 生産動向

前月比で2ヶ月連続の上昇、前年同月比では12ヶ月連続の低下となった。

[寄与率の大きな業種]

・前月比

(単位：%)

上 昇	増 減 率	寄 与 率	低 下	増 減 率	寄 与 率
輸 送 機 械 工 業	16.6	63.9	一 般 機 械 工 業	△ 13.7	△ 44.3
鉄 鋼 業	9.5	45.0	電 子 部 品 ・ デ バ イ ス 工 業	△ 10.5	△ 14.4
化 学 工 業	6.2	22.9	石 油 ・ 石 炭 製 品 工 業	△ 12.0	△ 6.6
合計 15 業種			合計 7 業種		

・前年同月比

(単位：%)

上 昇	増 減 率	寄 与 率	低 下	増 減 率	寄 与 率
化 学 工 業	7.6	43.0	輸 送 機 械 工 業	△ 17.1	△ 141.6
一 般 機 械 工 業	5.8	25.9	電 子 部 品 ・ デ バ イ ス 工 業	△ 16.6	△ 39.7
窯 業 ・ 土 石 製 品 工 業	9.4	15.7	精 密 機 械 工 業	△ 35.5	△ 8.5
合計 8 業種			合計 14 業種		

3 出荷動向

前月比で5ヶ月連続の上昇、前年同月比では11ヶ月連続の低下となった。

[寄与率の大きな業種]

・前月比

(単位：%)

上 昇	増 減 率	寄 与 率	低 下	増 減 率	寄 与 率
輸 送 機 械 工 業	17.5	169.5	一 般 機 械 工 業	△ 17.4	△ 152.0
鉄 鋼 業	9.9	117.4	電 子 部 品 ・ デ バ イ ス 工 業	△ 20.8	△ 67.6
化 学 工 業	6.9	90.6	石 油 ・ 石 炭 製 品 工 業	△ 2.0	△ 27.2
合計 11 業種			合計 11 業種		

・前年同月比

(単位：%)

上 昇	増 減 率	寄 与 率	低 下	増 減 率	寄 与 率
化 学 工 業	10.3	20.4	輸 送 機 械 工 業	△ 29.0	△ 56.0
食 料 品 工 業	8.3	10.3	電 子 部 品 ・ デ バ イ ス 工 業	△ 51.0	△ 40.9
家 具 工 業	49.1	3.1	石 油 ・ 石 炭 製 品 工 業	△ 10.1	△ 23.3
合計 10 業種			合計 12 業種		

4 在庫動向

前月比で5ヶ月連続の上昇、前年同月比でも4ヶ月連続の上昇となった。

[寄与率の大きな業種]

・前月比

(単位：%)

上 昇	増 減 率	寄 与 率	低 下	増 減 率	寄 与 率
化 学 工 業	4.6	112.6	織 維 工 業	△ 4.0	△ 42.2
一 般 機 械 工 業	22.2	98.3	石 油 ・ 石 炭 製 品 工 業	△ 2.8	△ 35.0
食 料 品 工 業	9.2	37.0	輸 送 機 械 工 業	△ 3.7	△ 19.3
合計 10 業種			合計 9 業種		

・前年同月比

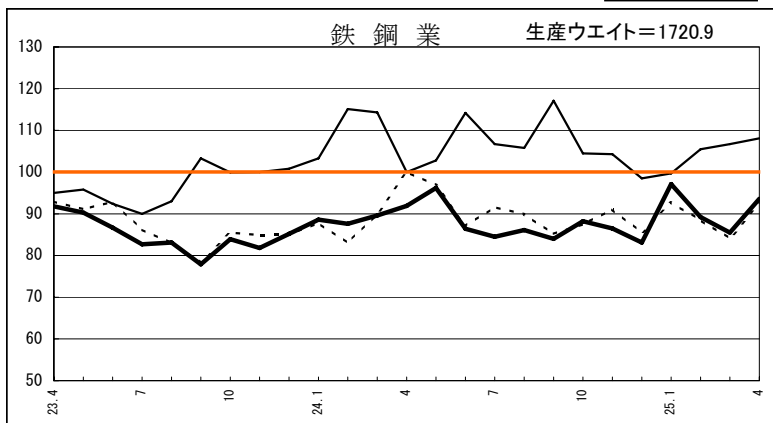
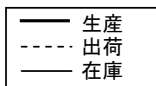
(単位：%)

上 昇	増 減 率	寄 与 率	低 下	増 減 率	寄 与 率
化 学 工 業	20.8	106.5	輸 送 機 械 工 業	△ 30.1	△ 45.3
石 油 ・ 石 炭 製 品 工 業	8.3	24.0	食 料 品 工 業	△ 9.8	△ 12.2
鉄 鋼 業	8.9	18.4	電 気 機 械 工 業	△ 36.3	△ 7.1
合計 10 業種			合計 8 業種		

※家具工業は増減なし

5 業種別動向

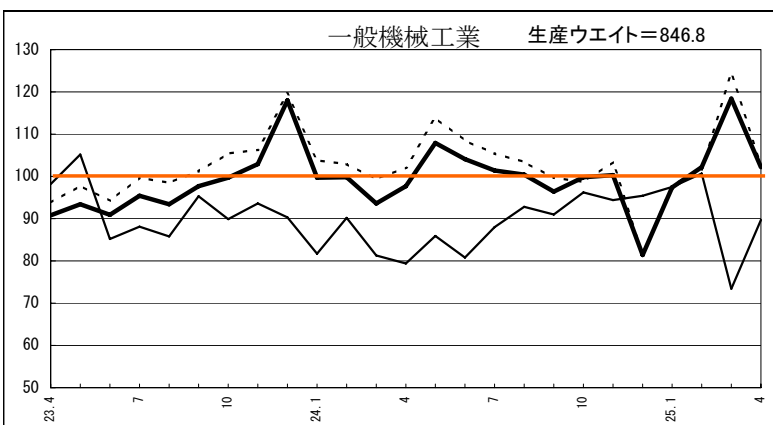
(1) 主要業種の生産動向



鉄鋼業

生産 季節調整済指数		
前月	当月	前月比
85.5	93.6	9.5%

生産 原指数		
前年同月	当月	前年同月比
86.8	87.9	1.3%

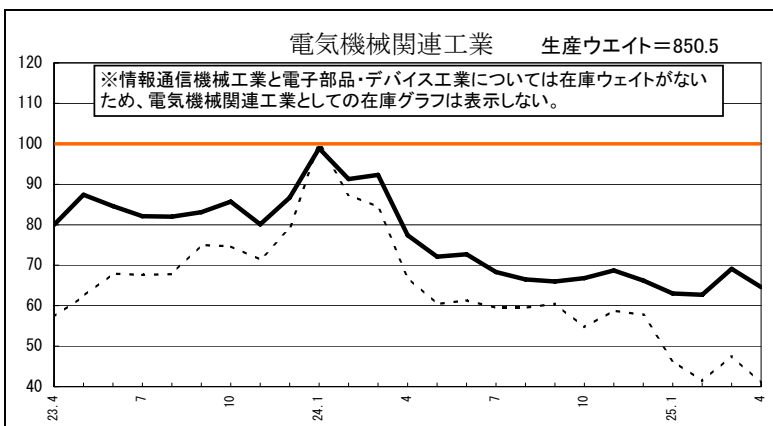


一般機械工業

生産 季節調整済指数		
前月	当月	前月比
118.4	102.2	△13.7%

生産 原指数		
前年同月	当月	前年同月比
94.7	100.2	5.8%

- ・工作機械は前月比で5ヶ月ぶりの低下、前年同月比では2ヶ月連続の上昇
- ・農業用機械は前月比で2ヶ月連続の上昇、前年同月比でも5ヶ月ぶりの上昇



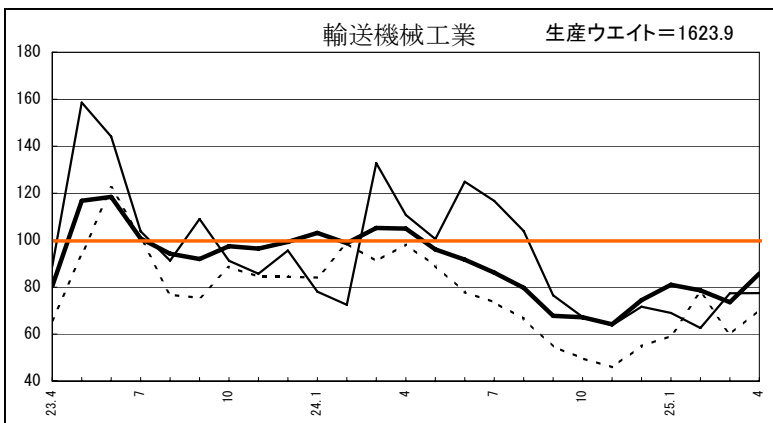
電気機械関連工業

※電気機械工業、情報通信機械工業、電子部品・デバイス工業の合計

生産 季節調整済指数		
前月	当月	前月比
69.1	64.6	△6.5%

生産 原指数		
前年同月	当月	前年同月比
71.9	61.5	△14.5%

- ・電気機械工業は前月比で2ヶ月ぶりの上昇、前年同月比では12ヶ月連続の低下
- ・情報通信機械工業は前月比で2ヶ月連続の上昇、前年同月比では5ヶ月連続の低下
- ・電子部品・デバイス工業は前月比で3ヶ月ぶりの低下、前年同月比でも17ヶ月連続の低下

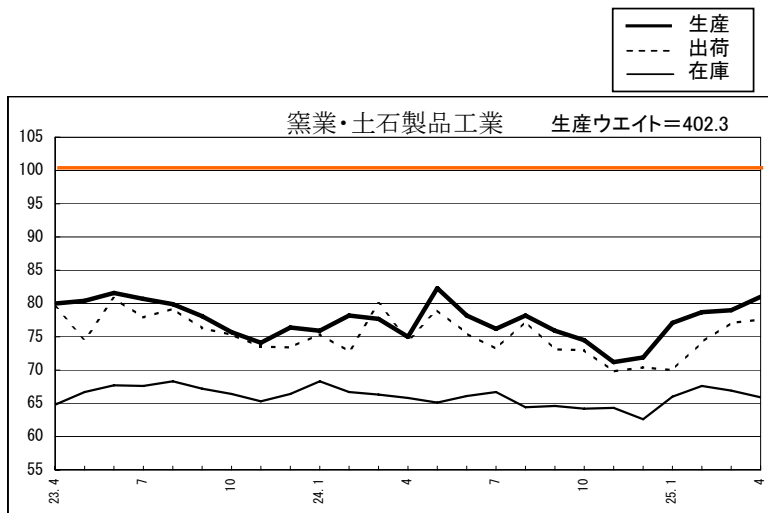


輸送機械工業

生産 季節調整済指数		
前月	当月	前月比
73.6	85.8	16.6%

生産 原指数		
前年同月	当月	前年同月比
91.7	76.0	△17.1%

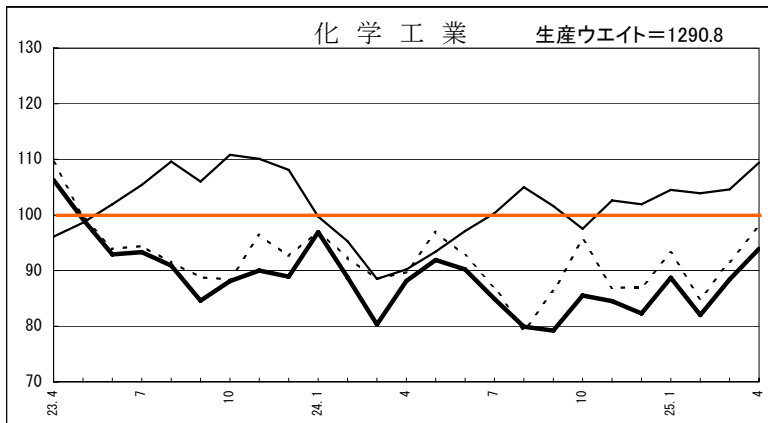
- ・自動車工業は前月比で3ヶ月ぶりの上昇、前年同月比では12ヶ月連続の低下
- ・造船業は前月比で4ヶ月ぶりの上昇、前年同月比では12ヶ月連続の低下



窯業・土石製品工業

生産 季節調整済指数		
前 月	当 月	前 月 比
79.0	81.0	2.5%

生産 原指数		
前年同月	当 月	前年同月比
74.3	81.3	9.4%

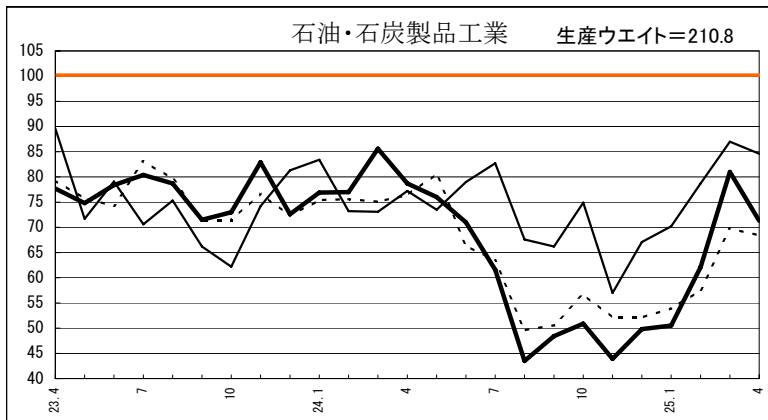


化学工業

生産 季節調整済指数		
前 月	当 月	前 月 比
88.4	93.9	6.2%

生産 原指数		
前年同月	当 月	前年同月比
78.6	84.6	7.6%

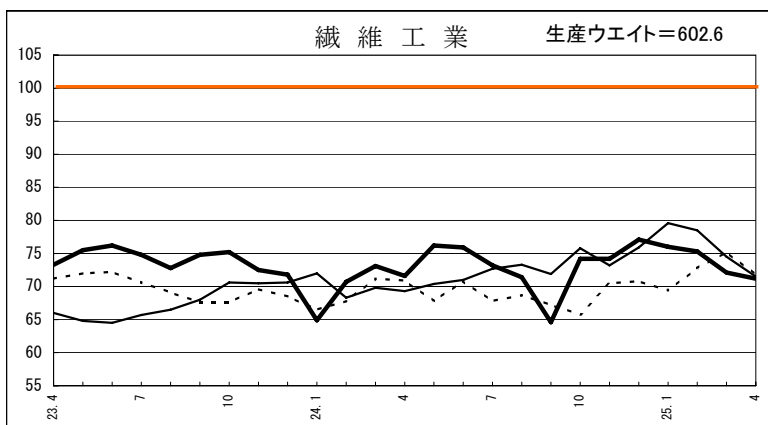
・医薬品を除く化学工業は前月比で2ヶ月連続の上昇、前年同月比でも2ヶ月連続の上昇



石油・石炭製品工業

生産 季節調整済指数		
前 月	当 月	前 月 比
81.0	71.3	△12.0%

生産 原指数		
前年同月	当 月	前年同月比
73.0	66.7	△8.6%



繊維工業

生産 季節調整済指数		
前 月	当 月	前 月 比
72.1	71.2	△1.2%

生産 原指数		
前年同月	当 月	前年同月比
75.5	75.1	△0.5%

・繊維工業(合成繊維)は前月比で2ヶ月ぶりの低下、前年同月比では6ヶ月連続の上昇

(2)業種分類生産指数

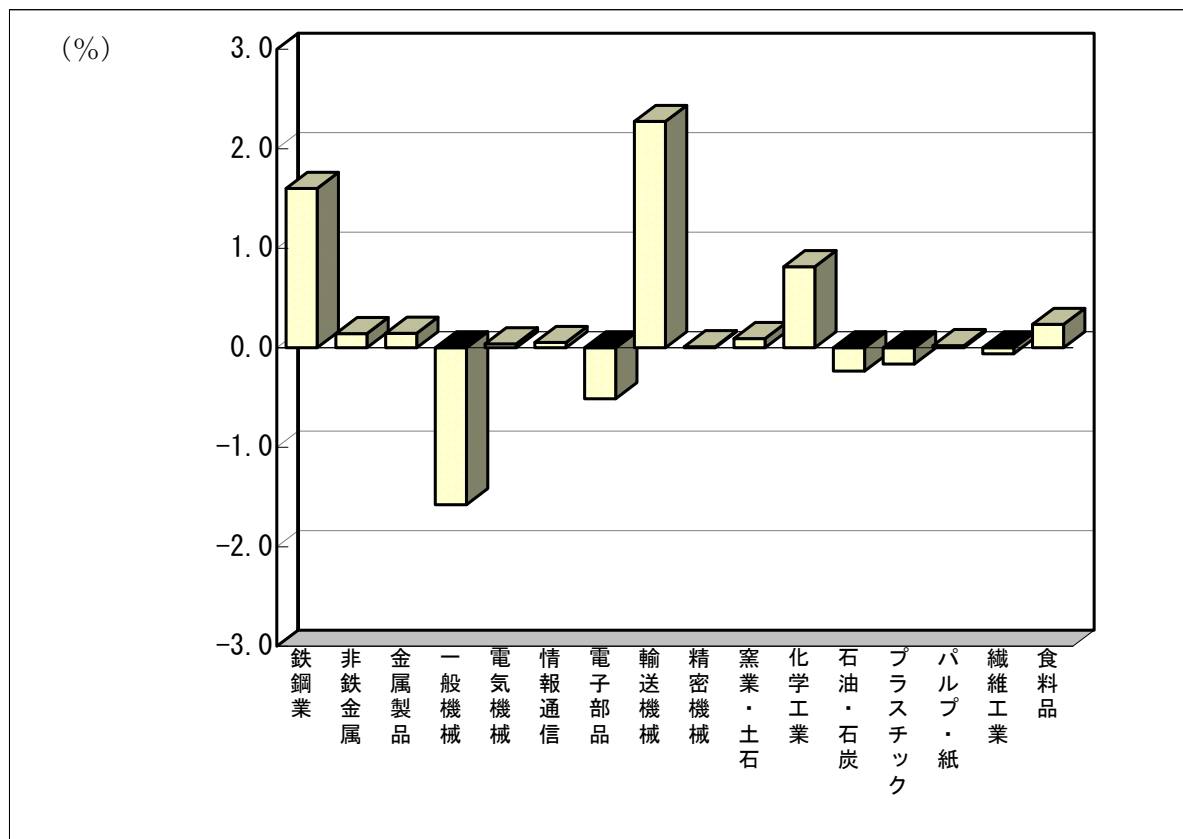
	原 指 数			季節調整済指数		
	25年3月	25年 4月	前年同月比(%)	25年3月	25年 4月	前月比(%)
鉱 工 業 総 合	r 87.1	85.1	△ 2.1	r 87.1	90.2	3.6
製 造 工 業	r 87.1	85.1	△ 2.2	r 87.1	90.2	3.6
鉄鋼業	90.8	87.9	1.3	85.5	93.6	9.5
非鉄金属工業	r 107.4	112.5	△ 1.7	r 105.4	117.3	11.3
金属製品工業	r 96.8	100.2	6.6	r 96.1	100.1	4.2
一般機械工業	r 121.4	100.2	5.8	r 118.4	102.2	△ 13.7
電気機械工業	50.6	53.1	△ 6.8	52.6	53.9	2.5
情報通信機械工業	41.6	41.0	△ 21.6	48.6	56.5	16.3
電子部品・デバイス工業	r 71.9	68.1	△ 16.6	r 80.7	72.2	△ 10.5
輸送機械工業	77.3	76.0	△ 17.1	73.6	85.8	16.6
精密機械工業	r 57.9	49.5	△ 35.5	r 60.7	62.3	2.6
窯業・土石製品工業	r 79.3	81.3	9.4	r 79.0	81.0	2.5
化学工業	78.1	84.6	7.6	88.4	93.9	6.2
石油・石炭製品工業	81.1	66.7	△ 8.6	81.0	71.3	△ 12.0
プラスチック製品工業	r 97.5	91.6	△ 0.7	r 94.8	91.5	△ 3.5
パルプ・紙・紙加工品工業	92.1	92.7	△ 4.1	90.1	91.7	1.8
繊維工業	r 77.5	75.1	△ 0.5	r 72.1	71.2	△ 1.2
食料品工業	r 100.3	107.9	△ 0.7	r 99.3	101.6	2.3
その他の工業	r 90.8	84.3	3.9	r 91.2	93.1	2.1
ゴム製品工業	79.3	79.0	△ 0.9	80.5	84.5	5.0
家具工業	91.5	118.7	41.8	82.3	118.7	44.2
印刷業	r 108.0	81.9	△ 2.6	r 95.7	93.4	△ 2.4
木材・木製品工業	87.8	79.5	6.6	86.1	90.0	4.5
その他製品工業	89.6	79.9	△ 3.3	106.4	103.4	△ 2.8
鉱 業	87.5	83.2	0.1	83.4	85.6	2.6
公 益 事 業	r 126.9	112.4	△ 13.9	r 114.4	114.2	△ 0.2
産 業 総 合	r 88.8	86.3	△ 2.8	r 88.4	91.0	2.9
(参考) 電気機械関連工業	r 63.1	61.5	△ 14.5	r 69.1	64.6	△ 6.5

(参考) 電気機械関連工業＝電気機械工業、情報通信機械工業、電子部品・デバイス工業

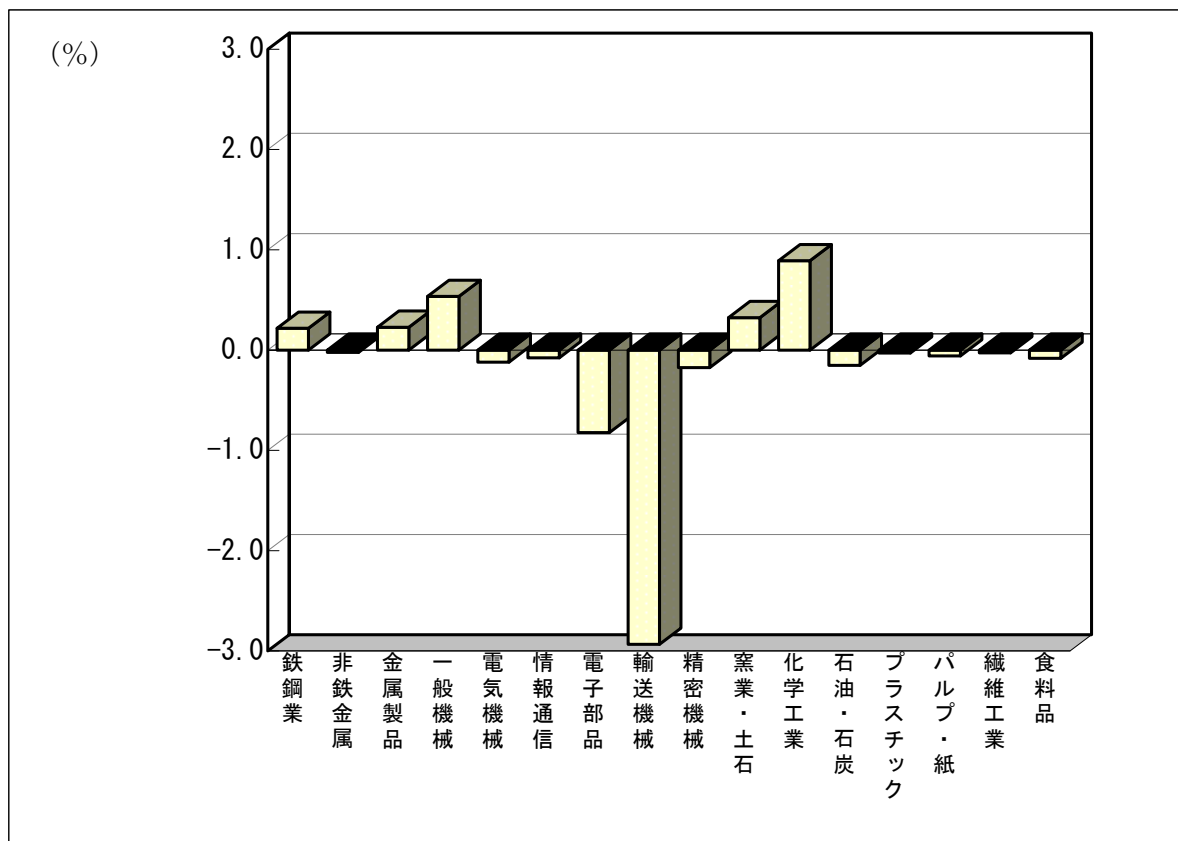
(3)特掲業種分類生産指数

	原 指 数			季節調整済指数		
	25年3月	25年 4月	前年同月比(%)	25年3月	25年 4月	前月比(%)
農業用機械	88.2	107.3	17.7	73.7	91.4	24.0
工作機械	r 123.5	68.4	2.5	r 97.6	91.2	△ 6.6
自動車工業	69.6	60.7	△ 21.6	65.7	75.5	14.9
造船業	101.9	124.8	△ 9.4	102.5	117.2	14.3
化学工業(除、医薬品)	r 71.8	77.0	12.1	r 81.4	89.1	9.5
繊維工業(合成繊維)	74.1	67.3	3.2	70.5	62.9	△ 10.8

(4) 対前月寄与度グラフ(生産)



(5) 対前年同月寄与度グラフ(生産)



6 鋳工業指数（鋳工業総合）の動き

(季節調整済)

区 分	生 産		出 荷		在 庫	
	岡山県	全 国	岡山県	全 国	岡山県	全 国
平成19年Ⅰ期	105.6	105.8	106.9	105.9	102.9	103.3
Ⅱ	103.7	106.4	104.3	107.0	99.6	103.2
Ⅲ	106.2	108.2	106.6	108.4	97.4	103.8
Ⅳ	108.0	109.2	106.8	109.9	101.1	105.4
平成20年Ⅰ期	108.0	109.5	110.7	110.5	100.3	105.2
Ⅱ	107.7	108.1	110.0	108.4	100.4	105.4
Ⅲ	108.9	104.6	110.4	105.1	100.7	106.7
Ⅳ	96.1	92.8	97.0	93.5	102.7	109.4
平成21年Ⅰ期	73.2	74.2	74.6	75.7	90.6	103.5
Ⅱ	78.6	79.0	77.1	79.5	86.1	97.1
Ⅲ	84.5	83.2	83.9	84.1	85.8	95.0
Ⅳ	87.0	88.1	85.0	89.1	83.2	93.1
平成22年Ⅰ期	92.0	94.6	88.4	95.8	86.1	94.6
Ⅱ	92.8	95.3	89.4	96.5	87.9	96.1
Ⅲ	90.7	94.3	87.5	95.7	85.2	97.0
Ⅳ	92.1	94.2	86.7	95.4	83.7	96.2
平成23年Ⅰ期	96.3	92.8	93.3	93.2	86.7	98.1
Ⅱ	93.6	88.9	86.6	88.1	89.0	101.1
Ⅲ	89.2	93.7	84.2	94.3	86.0	102.9
Ⅳ	90.9	94.1	85.7	94.6	87.2	101.5
平成24年Ⅰ期	90.8	95.3	87.1	95.4	84.5	107.5
Ⅱ	91.1	93.4	84.3	95.2	85.5	107.5
Ⅲ	83.6	89.5	74.9	90.1	85.8	107.8
Ⅳ	82.5	87.8	72.8	88.2	83.0	105.1
平成25年Ⅰ期	85.2	89.5	77.0	91.0	87.5	102.4
平成23年 1 1月	89.6	92.9	85.8	93.0	87.0	103.3
1 2月	93.2	95.0	86.8	96.1	88.8	101.5
平成24年 1 1月	90.2	95.9	85.6	95.0	86.2	103.6
2月	89.7	94.4	87.5	95.3	82.5	103.1
3月	92.5	95.6	88.2	95.8	84.9	107.5
4月	92.7	95.4	87.4	96.4	84.4	109.6
5月	92.0	92.2	85.5	95.1	83.4	108.8
6月	88.6	92.6	80.1	94.2	88.6	107.5
7月	86.3	91.7	79.5	91.3	88.3	110.6
8月	84.1	90.2	74.1	91.5	85.6	108.8
9月	80.4	86.5	71.2	87.6	83.4	107.8
1 0月	83.0	87.9	73.8	87.5	83.7	107.7
1 1月	82.3	86.7	72.2	86.8	81.1	106.4
1 2月	82.1	88.8	72.4	90.3	84.2	105.1
平成25年 1 1月	84.7	89.1	73.4	90.0	86.4	104.7
2月	84.3	89.6	77.8	91.3	87.0	102.6
3月	r 87.1	r 90.4	r 80.0	r 92.4	r 87.7	r 102.8
4月	90.2	91.9	80.9	93.4	88.7	103.4

作 成 要 領

- 1 基準年次 平成17年=100
- 2 業種分類 原則として日本標準産業分類に基づいており、「飲料・たばこ・飼料製造業」は「食料品製造業」に、「衣服・その他の繊維製品製造業」と化学工業のうち「化学繊維製造業」は「繊維工業」へ組み替えています。
- 3 採用品目 生産指数は289品目(ただし,出荷指数は286品目、在庫指数は204品目)
- 4 算 式 ラスパイレス算式(基準時固定加重算術平均法)
- 5 ウ エ イ ト 基準年における、ある特定の項目の全体に対する基準額の構成比
- 6 寄 与 率 寄与度を構成比の視点から見た指標で、データ全体の増減を100としたときの各構成要素の増減分を百分率で表します。
- 7 資 料 生産・出荷・在庫数量は主として生産動態統計調査などの既存資料を利用し、既存資料のない60品目については、直接調査により資料を収集しました。
- 8 季節調整 季節調整方法は、生産・出荷についてはセンサス局法X-12-ARIMA、在庫についてはセンサス局法X-12-ARIMAの中のX-11デフォルトを使用しています。
- 9 符 号 平成25年4月分は速報値です。翌月訂正を行うことがあります。訂正を行ったものには r を付記しています。

この岡山県鉱工業生産・出荷・在庫指数についてのお問い合わせは、下記までお願いいたします。

〒 700-8570(専用郵便番号)

岡山県総合政策局統計調査課 経済統計班

TEL 086-226-7261(直通)

http://www.pref.okayama.jp/soshiki/kakuka.html?sec_sec1=15

岡山県鋁工業生産・出荷・在庫指数（別冊）

平成17年基準

指 数 表

平成25年4月分

表1 業種分類生産指数

(2013年(平成25年)4月分)

分類	ウェイト	原 指 数						季節調整済指数				
		2011年 H23平均	2013年 25年2月	2013年 25年3月	2013年 25年4月	前月比	前年 同月比	2013年 25年2月	2013年 25年3月	2013年 25年4月	前月比	対前月 上昇寄与率
鉄工業総合	10,000.0	92.3	79.4	r 87.1	85.1	△ 2.3	△ 2.1	84.3	r 87.1	90.2	3.6	100.0
製造工業	9,991.1	92.3	79.4	r 87.1	85.1	△ 2.3	△ 2.2	84.3	r 87.1	90.2	3.6	99.9
鉄鋼業	1,720.9	86.8	81.5	90.8	87.9	△ 3.2	1.3	89.2	85.5	93.6	9.5	45.0
非鉄金属工業	103.6	114.8	109.5	r 107.4	112.5	4.7	△ 1.7	117.2	r 105.4	117.3	11.3	4.0
金属製品工業	319.5	89.9	88.9	r 96.8	100.2	3.5	6.6	96.4	r 96.1	100.1	4.2	4.1
一般機械工業	846.8	97.2	95.7	r 121.4	100.2	△ 17.5	5.8	102.2	r 118.4	102.2	△ 13.7	△ 44.3
電気機械工業	265.8	63.9	59.1	50.6	53.1	4.9	△ 6.8	65.7	52.6	53.9	2.5	1.1
情報通信機械工業	58.9	78.1	46.8	41.6	41.0	△ 1.4	△ 21.6	43.2	48.6	56.5	16.3	1.5
電子部品・デバイス工業	525.8	99.6	58.5	r 71.9	68.1	△ 5.3	△ 16.6	65.2	r 80.7	72.2	△ 10.5	△ 14.4
輸送機械工業	1,623.9	101.0	79.7	77.3	76.0	△ 1.7	△ 17.1	78.6	73.6	85.8	16.6	63.9
精密機械工業	55.7	78.8	86.3	r 57.9	49.5	△ 14.5	△ 35.5	100.0	r 60.7	62.3	2.6	0.3
窯業・土石製品工業	402.3	78.4	75.2	r 79.3	81.3	2.5	9.4	78.7	r 79.0	81.0	2.5	2.6
化学工業	1,290.8	94.5	72.0	78.1	84.6	8.3	7.6	82.0	88.4	93.9	6.2	22.9
石油・石炭製品工業	210.8	78.3	59.0	81.1	66.7	△ 17.8	△ 8.6	62.1	81.0	71.3	△ 12.0	△ 6.6
プラスチック製品工業	430.6	98.8	87.0	r 97.5	91.6	△ 6.1	△ 0.7	92.9	r 94.8	91.5	△ 3.5	△ 4.6
パルプ・紙・紙加工品工業	125.5	99.4	84.0	92.1	92.7	0.7	△ 4.1	90.4	90.1	91.7	1.8	0.6
繊維工業	602.6	74.1	75.1	r 77.5	75.1	△ 3.1	△ 0.5	75.3	r 72.1	71.2	△ 1.2	△ 1.7
食料品工業	890.6	104.9	86.2	r 100.3	107.9	7.6	△ 0.7	97.4	r 99.3	101.6	2.3	6.6
その他の工業	517.0	85.8	84.3	r 90.8	84.3	△ 7.2	3.9	87.9	r 91.2	93.1	2.1	3.2
ゴム製品工業	168.6	82.2	75.9	79.3	79.0	△ 0.4	△ 0.9	83.0	80.5	84.5	5.0	2.2
家具工業	56.9	86.7	79.0	91.5	118.7	29.7	41.8	83.5	82.3	118.7	44.2	6.7
印刷業	127.7	93.0	91.1	r 108.0	81.9	△ 24.2	△ 2.6	93.1	r 95.7	93.4	△ 2.4	△ 0.9
木材・木製品工業	69.6	83.0	80.0	87.8	79.5	△ 9.5	6.6	83.2	86.1	90.0	4.5	0.9
その他製品工業	94.2	83.8	96.4	89.6	79.9	△ 10.8	△ 3.3	88.0	106.4	103.4	△ 2.8	△ 0.9
鉄業	8.9	87.4	80.6	87.5	83.2	△ 4.9	0.1	85.0	83.4	85.6	2.6	0.1
公益事業	455.6	136.8	140.6	r 126.9	112.4	△ 11.4	△ 13.9	145.9	r 114.4	114.2	△ 0.2	—
産業総合	10,455.6	94.2	82.1	r 88.8	86.3	△ 2.8	△ 2.8	87.2	r 88.4	91.0	2.9	—
(参考)電気機械関連工業	850.5	86.9	57.9	r 63.1	61.5	△ 2.5	△ 14.5	62.7	r 69.1	64.6	△ 6.5	—

(参考)電気機械関連工業=電気機械工業、情報通信機械工業、電子部品・デバイス工業

表2 業種分類出荷指数

(2013年(平成25年)4月分)

分類	ウェイト	原 指 数						季節調整済指数				
		2011年 H23平均	2013年 25年2月	2013年 25年3月	2013年 25年4月	前月比	前年 同月比	2013年 25年2月	2013年 25年3月	2013年 25年4月	前月比	対前月 上昇寄与率
鉄工業総合	10,000.0	87.3	71.7	r 84.5	74.7	△ 11.6	△ 6.7	77.8	r 80.0	80.9	1.1	100.0
製造工業	9,992.8	87.3	71.7	r 84.5	74.7	△ 11.6	△ 6.7	77.8	r 80.0	80.9	1.1	99.9
鉄鋼業	1,272.5	88.7	80.3	97.8	82.2	△ 16.0	△ 8.2	88.5	84.1	92.4	9.9	117.4
非鉄金属工業	82.7	111.4	100.2	r 145.7	121.9	△ 16.3	7.6	101.2	r 146.0	121.8	△ 16.6	△ 22.2
金属製品工業	251.1	73.3	72.7	r 77.4	81.2	4.9	5.3	77.5	r 78.9	80.5	2.0	4.5
一般機械工業	633.3	100.7	97.0	r 126.4	101.0	△ 20.1	2.3	101.7	r 124.4	102.8	△ 17.4	△ 152.0
電気機械工業	342.9	49.3	46.4	47.8	46.7	△ 2.3	△ 4.3	54.2	47.2	48.3	2.3	4.2
情報通信機械工業	29.1	83.3	66.0	61.7	60.1	△ 2.6	△ 19.4	66.2	69.3	77.6	12.0	2.7
電子部品・デバイス工業	633.9	83.5	32.6	r 39.4	33.4	△ 15.2	△ 51.0	35.5	r 46.2	36.6	△ 20.8	△ 67.6
輸送機械工業	1,452.8	91.6	70.4	75.6	51.0	△ 32.5	△ 29.0	77.9	59.9	70.4	17.5	169.5
精密機械工業	30.5	74.1	73.1	r 100.4	92.7	△ 7.7	21.7	73.3	r 74.2	82.3	10.9	2.7
窯業・土石製品工業	261.8	76.6	74.2	r 76.9	79.6	3.5	5.4	74.2	r 77.1	77.6	0.6	1.5
化学工業	1,294.5	97.2	75.8	r 86.6	91.0	5.1	10.3	84.9	r 91.6	97.9	6.9	90.6
石油・石炭製品工業	1,746.2	77.7	56.6	73.0	64.1	△ 12.2	△ 10.1	57.5	69.8	68.4	△ 2.0	△ 27.2
プラスチック製品工業	294.3	94.8	81.7	r 89.9	86.0	△ 4.3	△ 6.9	89.4	r 86.7	84.4	△ 2.7	△ 7.5
パルプ・紙・紙加工品工業	116.2	99.5	86.8	94.9	92.2	△ 2.8	△ 4.4	93.1	91.6	91.3	△ 0.3	△ 0.4
繊維工業	409.3	70.3	90.3	r 111.9	89.7	△ 19.8	2.6	72.8	75.2	71.8	△ 4.5	△ 15.5
食料品工業	722.5	101.9	83.4	r 96.1	100.4	4.5	8.3	93.9	r 95.0	94.8	△ 0.2	△ 1.6
その他の工業	419.2	87.7	85.4	r 94.5	84.5	△ 10.6	3.8	89.0	r 94.0	95.2	1.3	5.6
ゴム製品工業	138.4	83.2	77.6	78.9	76.8	△ 2.7	△ 2.7	82.8	79.6	83.9	5.4	6.6
家具工業	44.8	81.5	71.1	84.1	113.8	35.3	49.1	75.7	74.6	116.2	55.8	20.7
印刷業	92.8	93.0	91.1	r 108.0	81.9	△ 24.2	△ 2.6	93.2	r 95.7	93.4	△ 2.4	△ 2.4
木材・木製品工業	75.2	90.0	91.1	97.6	83.3	△ 14.7	2.8	93.5	98.1	97.1	△ 1.0	△ 0.8
その他製品工業	68.0	91.3	96.7	110.9	86.0	△ 22.5	△ 0.8	91.9	107.3	105.2	△ 2.0	△ 1.6
鉄業	7.2	87.8	68.0	72.1	69.9	△ 3.1	△ 1.5	71.1	69.5	72.9	4.9	0.3
公益事業	190.6	176.5	172.8	r 158.9	142.6	△ 10.3	△ 17.8	165.9	r 139.3	156.6	12.4	—
産業総合	10,190.6	88.9	73.6	r 85.8	75.9	△ 11.5	△ 7.2	79.8	r 80.1	82.2	2.6	—
(参考)電気機械関連工業	1,005.9	71.9	38.3	r 42.9	38.7	△ 9.8	△ 37.4	41.4	r 47.6	40.9	△ 14.1	—

(参考)電気機械関連工業＝電気機械工業、情報通信機械工業、電子部品・デバイス工業

表3 業種分類在庫指数

(2013年(平成25年)4月分)

分類	ウェイト	原 指 数						季節調整済指数				
		2011年 H23平均	2013年 25年2月	2013年 25年3月	2013年 25年4月	前月比	前年 同月比	2013年 25年2月	2013年 25年3月	2013年 25年4月	前月比	対前月 上昇寄与率
鉄工業総合	10,000.0	87.2	90.0	r 81.6	83.2	2.0	4.9	87.0	r 87.7	88.7	1.1	100.0
製造工業	9,991.2	87.1	90.0	r 81.6	83.2	2.0	4.9	87.0	r 87.7	88.7	1.1	99.9
鉄鋼業	823.2	96.2	104.3	95.1	106.4	11.9	8.9	105.5	106.7	108.1	1.3	11.5
非鉄金属工業	63.5	80.1	219.8	96.9	61.9	△ 36.1	△ 24.1	208.0	86.2	67.8	△ 21.3	△ 11.7
金属製品工業	156.1	111.6	109.1	122.8	127.9	4.2	5.5	112.0	114.8	137.0	19.3	34.7
一般機械工業	603.3	89.1	97.1	r 68.6	81.1	18.2	10.9	100.7	r 73.4	89.7	22.2	98.3
電気機械工業	400.7	23.3	13.8	8.4	12.1	44.0	△ 36.3	11.2	9.6	9.4	△ 2.1	△ 0.8
情報通信機械工業	0.0	—	—	—	—	—	—	—	—	—	—	—
電子部品・デバイス工業	0.0	—	—	—	—	—	—	—	—	—	—	—
輸送機械工業	666.1	111.4	79.0	45.4	61.4	35.2	△ 30.1	62.6	77.4	74.5	△ 3.7	△ 19.3
精密機械工業	86.0	63.1	110.6	91.8	79.3	△ 13.6	46.9	95.2	92.1	90.6	△ 1.6	△ 1.3
窯業・土石製品工業	476.9	66.1	65.8	r 64.8	62.7	△ 3.2	0.2	67.6	r 66.9	65.9	△ 1.5	△ 4.8
化学工業	2,345.8	101.5	111.5	104.2	102.7	△ 1.4	20.8	103.9	104.6	109.4	4.6	112.6
石油・石炭製品工業	1,460.1	76.8	74.1	84.9	83.1	△ 2.1	8.3	78.7	87.0	84.6	△ 2.8	△ 35.0
プラスチック製品工業	494.0	111.8	96.2	r 99.2	98.5	△ 0.7	△ 1.3	96.2	r 98.8	101.9	3.1	15.3
パルプ・紙・紙加工品工業	111.4	77.5	84.7	82.2	86.9	5.7	1.9	87.1	82.9	89.2	7.6	7.0
繊維工業	1,407.3	68.2	84.3	68.1	60.9	△ 10.6	3.0	78.5	74.5	71.5	△ 4.0	△ 42.2
食料品工業	528.2	84.1	76.6	r 74.3	82.6	11.2	△ 9.8	78.3	r 75.8	82.8	9.2	37.0
その他の工業	368.6	108.7	104.7	97.8	103.6	5.9	△ 6.8	106.8	103.7	103.2	△ 0.5	△ 1.8
ゴム製品工業	158.7	107.9	104.7	107.4	111.4	3.7	1.2	106.7	109.4	112.8	3.1	5.4
家具工業	54.8	34.6	34.6	34.6	34.6	0.0	0.0	35.9	37.6	36.0	△ 4.3	△ 0.9
印刷業	0.0	—	—	—	—	—	—	—	—	—	—	—
木材・木製品工業	102.4	150.1	133.1	136.0	139.0	2.2	△ 13.6	133.6	135.0	142.8	5.8	8.0
その他製品工業	52.7	107.8	122.7	60.3	83.0	37.6	△ 15.0	126.9	88.1	100.7	14.3	6.6
鉄業	8.8	137.5	102.8	102.6	102.9	0.3	△ 27.2	109.5	103.7	101.8	△ 1.8	△ 0.2
公益事業	0.0	—	—	—	—	—	—	—	—	—	—	—
産業総合	10,000.0	87.2	90.0	r 81.6	83.2	2.0	4.9	87.0	r 87.7	88.7	1.1	—
(参考)電気機械関連工業	400.7	23.3	13.8	8.4	12.1	44.0	△ 36.3	11.2	9.6	9.4	△ 2.1	—

(参考)電気機械関連工業＝電気機械工業、情報通信機械工業、電子部品・デバイス工業

表4 特殊分類 生産・出荷・在庫 指数

(2013年(平成25年)4月分)

分 類	ウェイト	原 指 数						季 節 調 整 済 指 数					
		2011年 H23平均	2013年 25年2月	2013年 25年3月	2013年 25年 4月	前月比	前 年 同月比	2013年 25年2月	2013年 25年3月	2013年 25年 4月	前月比	対 前 月 上昇寄与率	
生 産	鉱工業総合	10,000.0	92.3	79.4	r 87.1	85.1	△ 2.3	△ 2.1	84.3	r 87.1	90.2	3.6	100.0
	最終需要財	3,713.9	86.8	73.9	r 82.1	76.8	△ 6.5	△ 3.2	77.5	r 77.7	83.6	7.6	70.7
	投資財	1,543.2	77.1	77.0	r 87.7	71.6	△ 18.4	1.3	79.8	r 83.6	78.0	△ 6.7	△ 27.9
	資本財	755.9	81.9	77.4	r 97.1	67.1	△ 30.9	△ 8.0	81.3	r 87.8	75.5	△ 14.0	△ 30.0
	建設財	787.3	72.5	76.6	r 78.7	75.9	△ 3.6	10.8	78.0	r 75.0	82.6	10.1	19.3
	消費財	2,170.7	93.7	71.6	r 78.0	80.5	3.2	△ 5.6	76.4	r 74.7	85.7	14.7	77.0
	耐久消費財	855.0	86.6	52.7	r 51.9	48.1	△ 7.3	△ 22.4	53.1	r 49.2	59.6	21.1	28.7
	非耐久消費財	1,315.7	98.4	83.9	r 95.0	101.5	6.8	1.0	94.5	r 95.6	97.9	2.4	9.8
	生産財	6,286.1	95.5	82.7	r 90.0	90.0	0.0	△ 1.6	88.1	r 91.6	95.0	3.7	68.9
	鉱工業用生産財 その他の生産財	5,824.6 461.5	96.4 84.0	83.3 75.3	r 90.2 r 87.4	91.0 77.5	0.9 △ 11.3	△ 2.0 4.9	88.8 79.4	r 92.1 r 87.4	96.5 79.6	4.8 △ 8.9	82.7 △ 11.6
出 荷	鉱工業総合	10,000.0	87.3	71.7	r 84.5	74.7	△ 11.6	△ 6.7	77.8	r 80.0	80.9	1.1	100.0
	最終需要財	3,906.8	84.0	70.8	r 85.1	68.4	△ 19.6	△ 5.9	74.9	r 71.8	77.1	7.4	230.1
	投資財	1,220.0	76.3	77.7	r 94.6	66.9	△ 29.3	△ 3.5	79.3	r 80.6	77.3	△ 4.1	△ 44.7
	資本財	555.4	79.4	77.2	r 108.6	62.3	△ 42.6	△ 3.0	79.0	r 87.3	73.7	△ 15.6	△ 83.9
	建設財	664.6	73.7	78.1	r 82.9	70.8	△ 14.6	△ 3.8	79.5	r 75.7	79.4	4.9	27.3
	消費財	2,686.8	87.5	67.6	r 80.8	69.1	△ 14.5	△ 6.9	72.2	r 67.8	76.4	12.7	256.7
	耐久消費財	1,204.1	80.6	53.7	r 60.2	39.7	△ 34.1	△ 32.1	59.0	r 46.3	53.7	16.0	99.0
	非耐久消費財	1,482.7	93.1	79.0	r 97.6	93.0	△ 4.7	7.0	81.3	r 89.8	89.5	△ 0.3	△ 4.9
	生産財	6,093.2	89.3	72.3	r 84.0	78.7	△ 6.3	△ 7.2	77.6	r 83.8	84.3	0.6	33.9
	鉱工業用生産財 その他の生産財	5,074.6 1,018.6	90.6 83.0	74.3 62.5	r 85.0 r 79.2	80.2 71.2	△ 5.6 △ 10.1	△ 7.6 △ 4.8	80.2 64.3	r 85.3 r 77.5	86.0 77.8	0.8 0.4	39.5 3.4
在 庫	鉱工業総合	10,000.0	87.2	90.0	r 81.6	83.2	2.0	4.9	87.0	r 87.7	88.7	1.1	100.0
	最終需要財	4,146.8	81.3	81.8	r 66.3	67.8	2.3	△ 3.6	76.1	r 78.5	76.4	△ 2.7	△ 87.1
	投資財	1,285.3	95.1	105.6	r 85.3	90.8	6.4	0.8	104.2	r 97.5	98.0	0.5	6.4
	資本財	584.8	91.1	120.6	r 83.4	89.3	7.1	1.2	113.3	r 96.9	104.7	8.0	45.6
	建設財	700.5	98.4	93.1	r 86.8	92.1	6.1	0.4	95.9	r 94.2	94.7	0.5	3.5
	消費財	2,861.5	75.1	71.1	r 57.7	57.5	△ 0.3	△ 6.4	64.2	r 69.7	65.1	△ 6.6	△ 131.6
	耐久消費財	955.1	75.6	43.1	r 24.4	37.0	51.6	△ 30.5	35.3	r 37.6	42.7	13.6	48.7
	非耐久消費財	1,906.4	74.8	85.2	r 74.4	67.7	△ 9.0	3.2	82.0	r 80.3	76.9	△ 4.2	△ 64.8
	生産財	5,853.2	91.3	95.8	r 92.5	94.1	1.7	9.8	94.3	r 94.1	98.3	4.5	245.8
	鉱工業用生産財 その他の生産財	5,148.4 704.8	90.5 97.1	95.7 96.1	r 89.9 r 111.4	90.7 119.1	0.9 6.9	9.3 13.1	93.0 100.9	r 90.4 r 120.9	94.8 119.3	4.9 △ 1.3	226.5 △ 11.3