

平成 2 2 年度

国民健康保険事業状況

岡 山 県

ま え が き

国民健康保険が全国に普及し、国民の誰もが医療保障を受けられる国民皆保険が達成されてから、半世紀が経過しました。この国民健康保険は、農林水産業や自営業の方々などを対象とする公的医療保険制度として、地域住民の医療の確保と健康の保持・増進に大きな役割を果たしています。

しかしながら、急速な少子高齢化の進展、増大する医療費、さらには厳しい社会経済情勢を反映し、事業運営は極めて厳しい状況にあります。このため、財政基盤の強化対策として高額医療費共同事業や保険財政共同安定化事業などが講じられてきたところであり、今後は、これらの財政基盤強化策の恒久化や財政運営の都道府県単位化の推進を図っていくこととされています。

また、市町村国保の広域化を含む高齢者医療制度に代わる新たな制度について、国と地方の協議が進められており、将来にわたり持続可能な医療保険制度とするためには、市町村国保の構造的課題に起因した問題のほか、増嵩する医療費に対応できる財源問題など、国や地方、関係機関が乗り越えなければならない課題は非常に大きいと考えています。

岡山県においては、平成22年12月に策定した「岡山県国民健康保険支援方針」の中で、保険者規模別の収納率目標とその達成状況に応じた県による支援等を定め市町村のバックアップを図ることとしており、今後も市町村の意見を聴きながら必要な支援を検討していきます。

このような状況の中で、国民健康保険事業のより健全な運営を行うためには、現状の把握・分析を行い、課題の解決に努めることが不可欠です。

この事業状況は、平成22年度国民健康保険事業状況報告書（事業年報）に基づき県内27市町村と3国民健康保険組合の事業実績を集計・分析したものであり、各保険者の円滑な事業運営に御活用いただければ幸いに存じます。

平成24年3月

岡山県保健福祉部長寿社会課長

上 原 毅

用語の解説

この資料で使われている主な用語等を説明すると次のとおりである。

1 国民健康保険の保険者

国民健康保険の保険者は、市町村及び国民健康保険組合である。

2 国民健康保険の被保険者

国民健康保険は健康保険等の職域保険（以下「被用者保険」という。）に加入している者及び生活保護法による保護を受けている世帯に属する者を除く全ての者を対象とした地域保険である。

国民健康保険の被保険者は一般被保険者と退職被保険者等に区分される。平成19年度までは、一般被保険者の中に旧老人保健法の規定による医療を受ける者（以下「老人医療受給対象者」という。）が含まれる。本書ので、表現を簡略化して「老人医療受給対象者を除く一般被保険者」を「若人」、老人医療受給対象者を「老人」と表記している場合がある。

また、40歳以上65歳未満の国民健康保険加入者を「介護保険第2号被保険者」、療養の給付を受ける者が6歳に達する日以降の最初の3月31日前に給付を受けた場合にその者を「未就学児」、65歳に達する日の属する月以後に給付を受けた場合にその者を「前期高齢者」、70歳に達する日の属する月以後に給付を受けた場合で一定以上所得のない者を「70歳以上一般」、70歳に達する日の属する月以後に給付を受けた場合で一定以上所得のある者を「70歳以上現役並み所得者」と表記している場合がある。

3 年間平均被保険者（世帯）数

各月末における被保険者（世帯）数の前年度3月から当該年度2月まで（国保組合においては4月から3月まで）の合計を12で除した数。

4 療養の給付等

被保険者の疾病又は負傷に対して、保険医療機関又は保険薬局から直接に診療・調剤等の現物をもって給付することをいう。保険者は当該療養の給付等に要する費用額のうち被保険者が保険医療機関等の窓口で支払う一部負担金等を除いたものを保険医療機関等に支払う。

5 療養費

療養の給付等を行うことが困難な場合、被保険者が被保険者証を提出しないで診療等を受けたことが緊急その他やむを得ない場合等において、事後に被保険者の請求に基づき現金で支払う場合の給付をいう。

6 療養諸費

療養の給付等の額と療養費等の額を合計したものをいう。

7 国民健康保険保険料（税）

(1) 賦課方式

- ・ 4方式……所得割額＋資産割額＋被保険者均等割額＋世帯別平等割額
- ・ 3方式……所得割額＋被保険者均等割額＋世帯別平等割額
- ・ 2方式……所得割額＋被保険者均等割額
- ・ その他……各国保組合の規約に定める方法による

(2) 所得割の算定基礎

- ・ イ…課税総所得金額（基礎控除後）
：いわゆる「旧ただし書方式」による課税総所得金額
- ・ ロ…課税総所得金額（各種控除後）
：いわゆる「本文方式」による課税総所得金額
- ・ ハ…市町村民税の所得割額
- ・ ニ…市町村民税額等（市町村民税額又はそれに都道府県民税額を加えた額）
- ・ ホ…その他（上記のいずれにも該当しない場合）

(3) 資産割の算定基礎

- ・ イ…固定資産税額
- ・ ロ…固定資産税額のうち土地・家屋にかかる分
- ・ ハ…上記のいずれにも該当しない場合

8 受診率

年間受診件数（レセプト枚数）を年間平均被保険者数で除して得た数に100を乗じて得た数。（被保険者100人当たり年間平均受診件数）

9 一人当たり医療費・保険料（税）

一人当たり医療費は、療養諸費費用額を年間平均被保険者数で除して得た額。
また、一人当たり保険料（税）調定額は、保険料（税）調定額を年間平均被保険者数で除して得た額。

10 国保診療施設の規模

- ・ 甲…出張診療所
- ・ 乙…5床以下の常設診療所
- ・ 丙…6床以上19床以下の常設診療所
- ・ 丁…病院（20床以上）

目 次

I	国民健康保険事業概況	1
II	年 報	2 3
III	国民健康保険事業状況報告書統計表	
	第 1表 保険料（税）（現年分）収納率	4 4
	第 2表 月別一般状況	4 5
	第 3表 月別保険給付状況（一般被保険者分（若人分））	4 6
	第 4表 " （退職被保険者等分）	4 7
	第 5表 保険者別一般状況	4 8
	第 6表 保険者別収支状況	5 2
	第 7表 " （退職被保険者等分）	6 2
	第 8表 保険者別保険料（税）収納状況（一般被保険者分）	6 3
	第 9表 保険者別保険料（税）収納状況（退職被保険者等分）	6 4
	第10表 保険者別保険給付等支払状況（一般被保険者分）	6 5
	第11表 保険者別保険給付等支払状況（退職被保険者等分）	6 8
	第12表 保険者別保険給付状況（一般被保険者分）	7 0
	第13表 保険者別保険給付状況（退職被保険者等分）	7 7
	第14表 保険者別診療費諸率（一般被保険者分）	8 5
	第15表 " （退職被保険者等分）	8 6
	第16表 " （全被保険者分）	8 7
	第17表 保険者別保険料（税）賦課徴収状況（一般被保険者分）	8 8
	第18表 " （退職被保険者等分）	9 7
	第19表 一人当たり医療費順位	9 9
	第20表 一人当たり保険料（税）調定額順位	1 0 0
IV	国民健康保険診療施設事業状況報告書統計表	
	第21表 保険者別診療施設一般状況	1 0 1

I 国民健康保険事業概況

平成22年度岡山県国民健康保険事業の状況について

○ 概 要

県内市町村保険者（27保険者）の平成22年度事業の概要は次のとおりである。

- ・ 被保険者数は、県人口の24.8%を占めている。
- ・ 決算状況は、収支差引で27億13百万円（前年度比159.5%、16億68百万円増加）の黒字決算となっており、単年度収支差引額では、14億22百万円（前年度比205.4%、27億71百万円増加）の黒字で、13保険者（前年度18保険者、5保険者減少）は赤字となっている。

1 一般状況

- ・ 帯数は、281,939世帯で前年度に比べ0.1%、228世帯増加している。
- ・ 保険者数は、479,047人で前年度に比べ0.4%、2,106人減少している。
内訳は、一般が445,313人で前年度に比べ1.0%減少し、退職被保険者等が33,734人で前年度に比べ8.3%増加しており、一般の全体に占める割合が93.0%と前年度に比べ減少した。
- ・ 介護保険第2号被保険者は、165,449人である。

表1 被保険者数等の状況

単位：人、%

区分 年度	世帯数	被 保 険 者 数				国 保 加入率
		総 数	一 般	退 職	介護2号 (再掲)	
20	288,834	482,540	441,883	40,657	167,838	24.8
	世帯	100.0	91.6	8.4	34.8	
21	281,711	481,153	450,008	31,145	164,460	24.8
	世帯	100.0	93.5	6.5	34.2	
22	281,939	479,047	445,313	33,734	165,449	24.8
	世帯	100.0	93.0	7.0	34.5	

(注) 世帯数・被保険者数は年間平均数（3月～翌年2月分）

2 収支決算の状況

27市町村保険者の国民健康保険特別会計の決算状況は、

収入総額1,957億 9百万円

支出総額1,929億96百万円 となっている。

(1) 収入の状況

保険料（税）は、399億1百万円で前年度に比べ3.3%減少、国庫支出金は、466億66百万円で前年度に比べ1.7%減少、療養給付費交付金は、106億70百万円で前年度に比べ3.2%増加、前期高齢者交付金は、501億40百万円で前年度に比べ10.3%増加、県支出金は、74億87百万円で前年度に比べて5.7%減少、共同事業交付金は、213億19百万円で前年度に比べ1.4%増加、一般会計繰入金は、144億42百万円で前年度に比べ20.2%増加、その他収入（前年度からの繰越金等）は、50億84百万円で前年度に比べ6.2%減少となっている。

前期高齢者交付金が増加した主な理由は、平成20年度に交付された交付金の精算により、不足分が追加交付されたためである。

(2) 支出の状況

保険給付費は、1,357億64百万円で前年度に比べ2.9%（一般分2.5%増加、退職分7.6%増加）増加、後期高齢者支援金等は、193億30百万円で前年度に比べ8.9%減少、前期高齢者納付金等は、34百万円で前年度に比べ44.4%減少、老人保健拠出金は、2億35百万円で前年度に比べ82.0%減少、介護納付金は、78億57百万円で前年度に比べ3.9%増加、共同事業拠出金は、213億21百万円で前年度に比べ1.4%増加、保健事業費等は、10億60百万円で前年度に比べ1.5%減少、その他（総務費等）は、73億95百万円で前年度に比べ31.9%増加となっている。

老人保健拠出金の減少の主な理由は、平成20年4月より老人保健制度から後期高齢者医療制度に移行したためである。

また、前期高齢者納付金の減少の主な理由は、平成20年度に交付された交付金の精算により、超過交付分が精算されたためである。

表2 科目別収支状況

単位：百万円、%

収入				支出			
科目	決算額	構成比	対前年伸率	科目	決算額	構成比	対前年伸率
保険料（税）	39,901	20.4	△3.3	保険給付費	135,764	70.3	2.9
一般分	35,877	18.3	△3.5	一般分	124,625	64.6	2.5
退職分	4,024	2.1	△1.0	退職分	10,709	5.5	7.6
国庫支出金	46,666	23.8	△1.7	審査支払手数料	430	0.2	(△0.04)
療養給付費交付金	10,670	5.5	3.2	後期高齢者支援金等	19,330	10.0	△8.9
前期高齢者交付金	50,140	25.6	10.3	前期高齢者納付金等	34	(0.02)	△44.4
県支出金	7,487	3.8	△5.7	老人保健拠出金	235	0.1	△82.0
共同事業交付金	21,319	10.9	1.4	介護納付金	7,857	4.1	3.9
一般会計繰入金	14,442	7.4	20.2	共同事業拠出金	21,321	11.0	1.4
その他	5,084	2.6	△6.2	保健事業費等	1,060	0.5	△1.5
				その他	7,395	3.8	31.9
合 計	195,709	100.0	2.5	合 計	192,996	100.0	1.7

(注) 百万円未満四捨五入しているため合計が合わないことがある。

(3) 決算の状況

- ・ 収入総額から支出総額を差し引いた平成22年度収支差引額は、27億13百万円の黒字となっている。
- ・ 単年度収支差引額は、14億22百万円の黒字で、13保険者は赤字となっている。赤字保険者は、前年度の18保険者に比べ5保険者減少している。
- ・ 基金保有額は前年度に比べ2億72百万円減少、58億28百万円となっている。

表3 決算等

単位：百万円

	21年度	22年度
①収支差引額	1,045	2,713
②基金繰入金	931	689
③繰越金	3,677	3,584
④市町村債	0	0
⑤基金積立金	225	267
⑥前年度繰上充用金	1,980	2,706
⑦公債費	8	8
⑧単年度収支差引額	△1,349	1,422
赤字保険者	18保険者 (27保険者中)	13保険者 (27保険者中)
基金保有額	6,100	5,828

(注) 単年度収支差引額⑧=①-②-③-④+⑤+⑥+⑦

百万円未満四捨五入しているため合計が合わないことがある。

なお、単年度収支差引額から国庫支出金精算額等を除いた精算後単年度収支差引額は、1,289百万円の黒字となっているが、一般会計繰入金（法定外）のうち赤字補填を目的とするものを除くと、1,263百万円の赤字となる。

<参考>

○ 保険料(税)の状況(現年度分)

- ・ 調定額は、420億78百万円で前年度に比べ0.5%減少、収納額は、376億33百万円で前年度に比べ0.4%減少となっている。
- ・ 収納率は、89.44%で、前年度を0.80ポイント上回っている。
- ・ 保険料(税)の一人当たり調定額は80,962円で前年度に比べ4.2%減少となっている。
- ・ 一人当たり保険料(税)調定額を保険者別にみると、最高は90,492円、最低は52,985円となっている。

表4 保険料(税)調定額等(現年度分) 単位：百万円、%

年度 区分	20	21	22
調定額	44,357	44,187	42,078
	△21.9	△0.4	△0.5
収納額	39,266	39,156	37,633
	△23.8	△0.3	△0.4
収納率	88.52	88.64	89.44

(注) 調定額・収納額欄の上段は金額、下段は対前年度伸率

表5 一人当たり保険料(税)調定額 単位：円、%

年度 区分	20	21	22
一般	84,113	82,954	79,586
	15.0	△1.4	△4.1
退職	87,583	107,519	99,119
	△7.3	22.8	△7.8
全体	84,406	84,545	80,962
	7.9	0.2	△4.2

(注) 上段は金額、下段は対前年度伸率

介護分を除く

○ 医療費の状況

- ・ 総医療費は、一般が1,504億87百万円で前年度に比べ1.9%増加、退職が134億42百万円で前年度に比べ8.2%増加、全体では1,639億30百万円で前年度に比べ2.4%増加となっている。
- ・ 一人当たり医療費は、一般が337,936円で前年度に比べ3.0%増加、退職が398,482円で前年度に比べ0.1%減少、全体では342,199円で前年度に比べ2.8%増加となっている。
- ・ 一人当たり医療費を保険者別にみると、最高は399,268円、最低は328,815円となっている。

表6 総医療費 単位：百万円、%

区分 \ 年度	20	21	22	構成割合
一般	138,959 64.9	147,696 6.3	150,487 1.9	91.8
退職	16,762 △75.7	12,422 △25.9	13,442 8.2	8.2
全体	155,721 1.7	160,118 2.8	163,930 2.4	100.0

(注) 上段は金額、下段は対前年度伸率

表7 一人当たり医療費 単位：円、%

区分 \ 年度	20	21	22
一般	314,469 22.5	328,208 4.4	337,936 3.0
退職	412,279 △3.8	398,835 △3.3	398,482 △0.1
全体	322,710 3.0	332,779 3.1	342,199 2.8

(注) 上段は金額、下段は対前年度伸率

平成22年度 一人当たりの医療費と保険料(税)調定額の関係

一人当たり医療費(円) 市町村平均342,199円

一人当たり調定額(医療分+後期分) 市町村平均80,962円

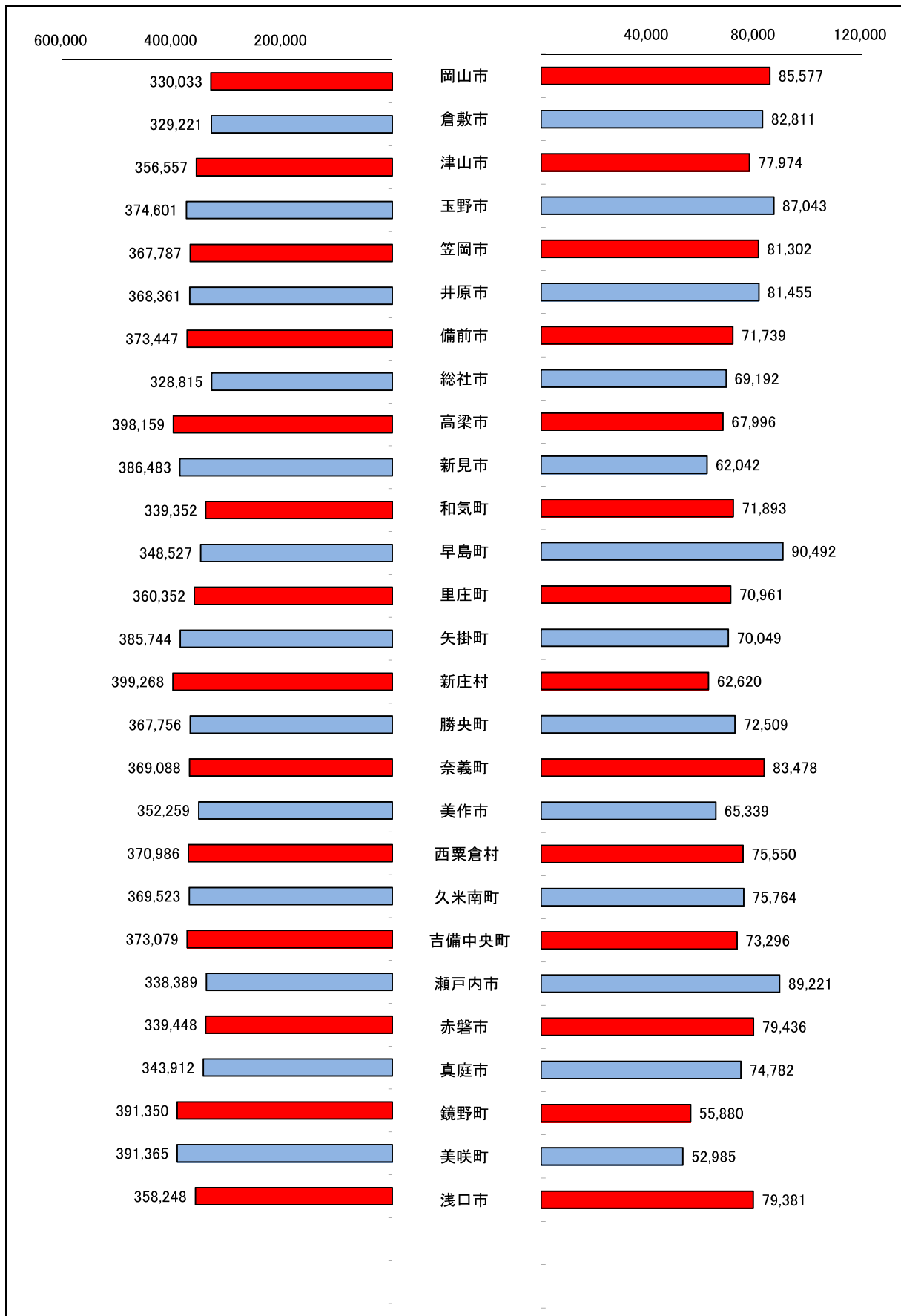
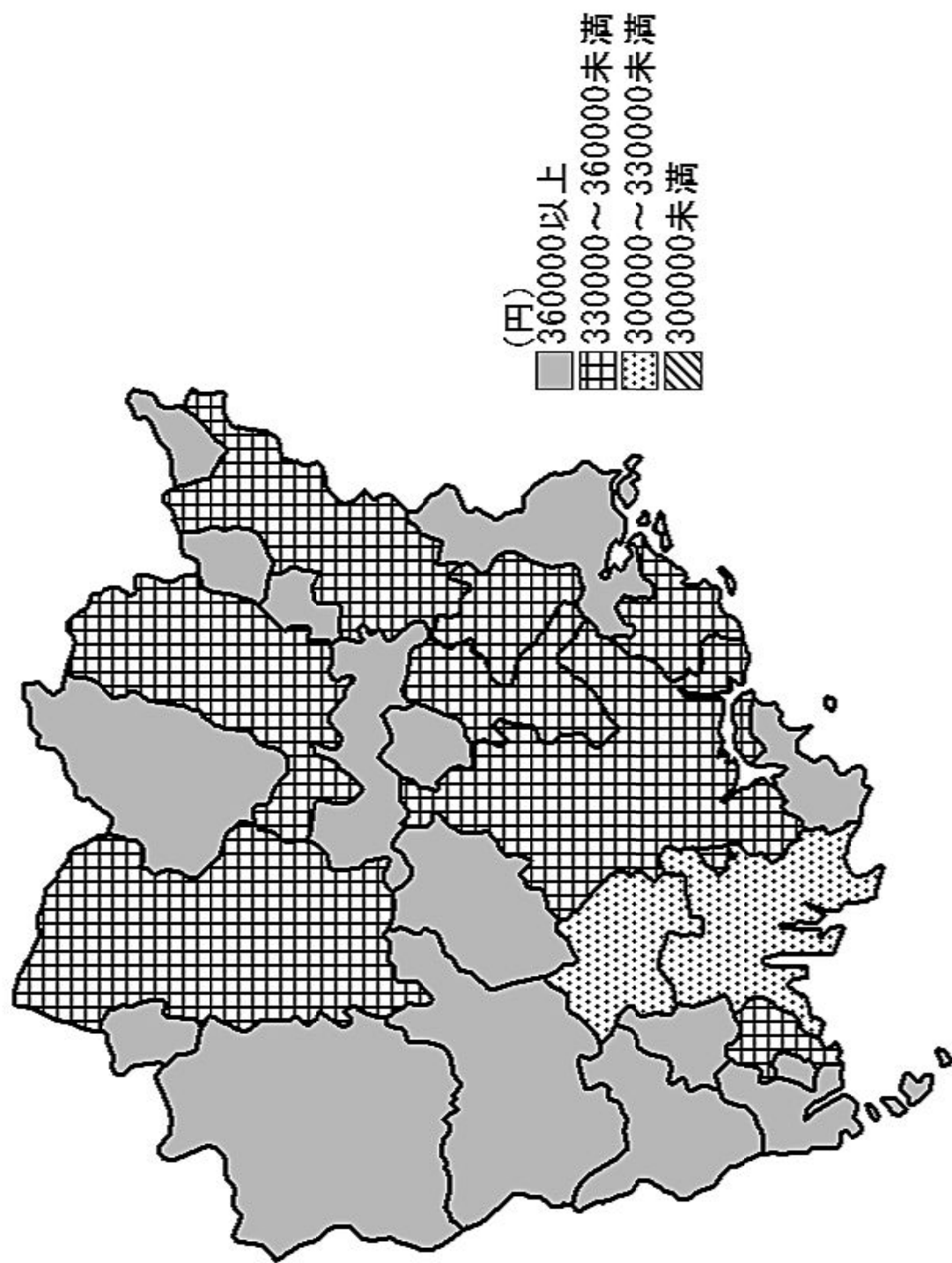


図1 平成22年度1人当たり医療費（全被保険者分）



一人当たり医療費(市町村)

万円

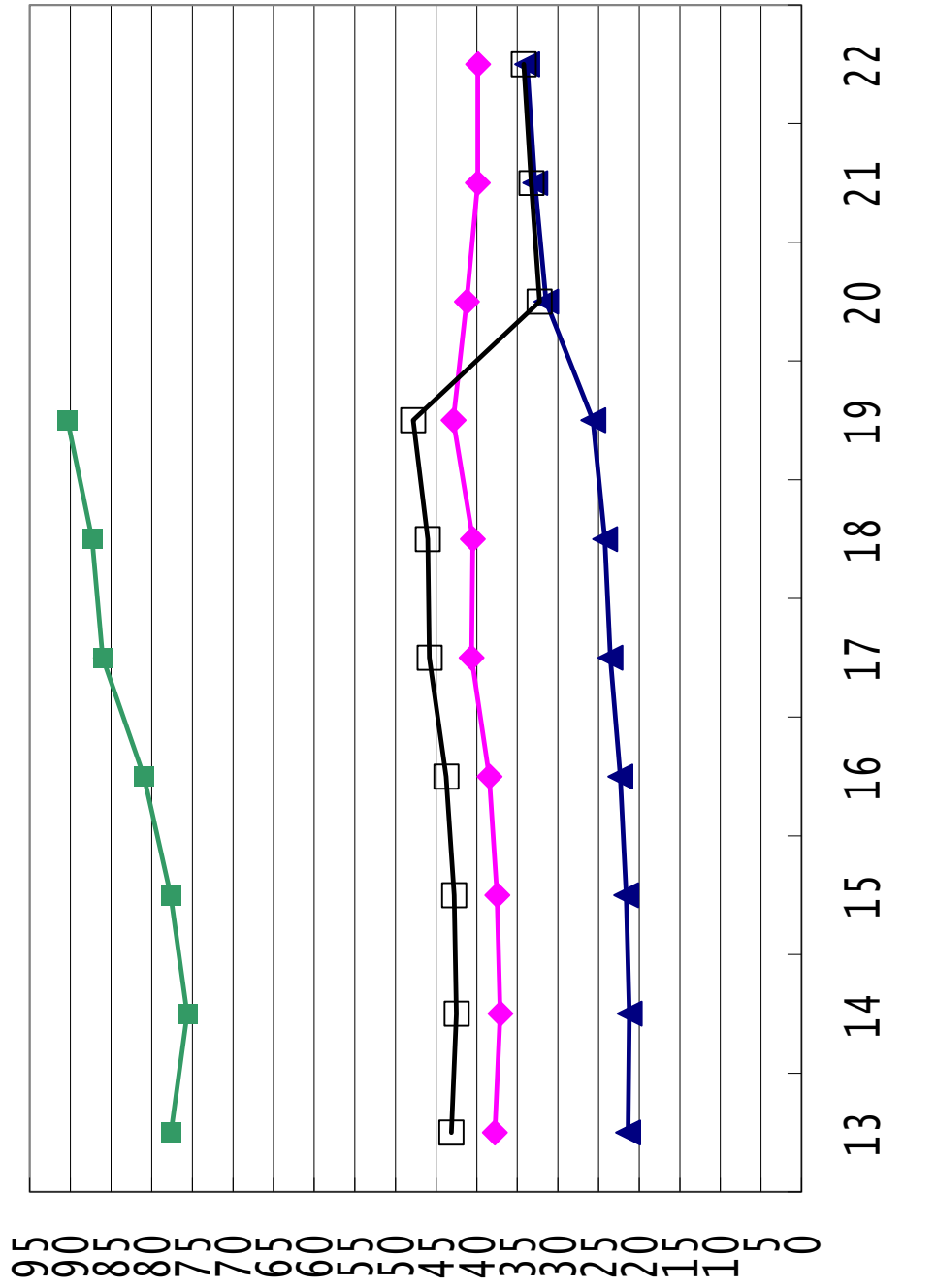
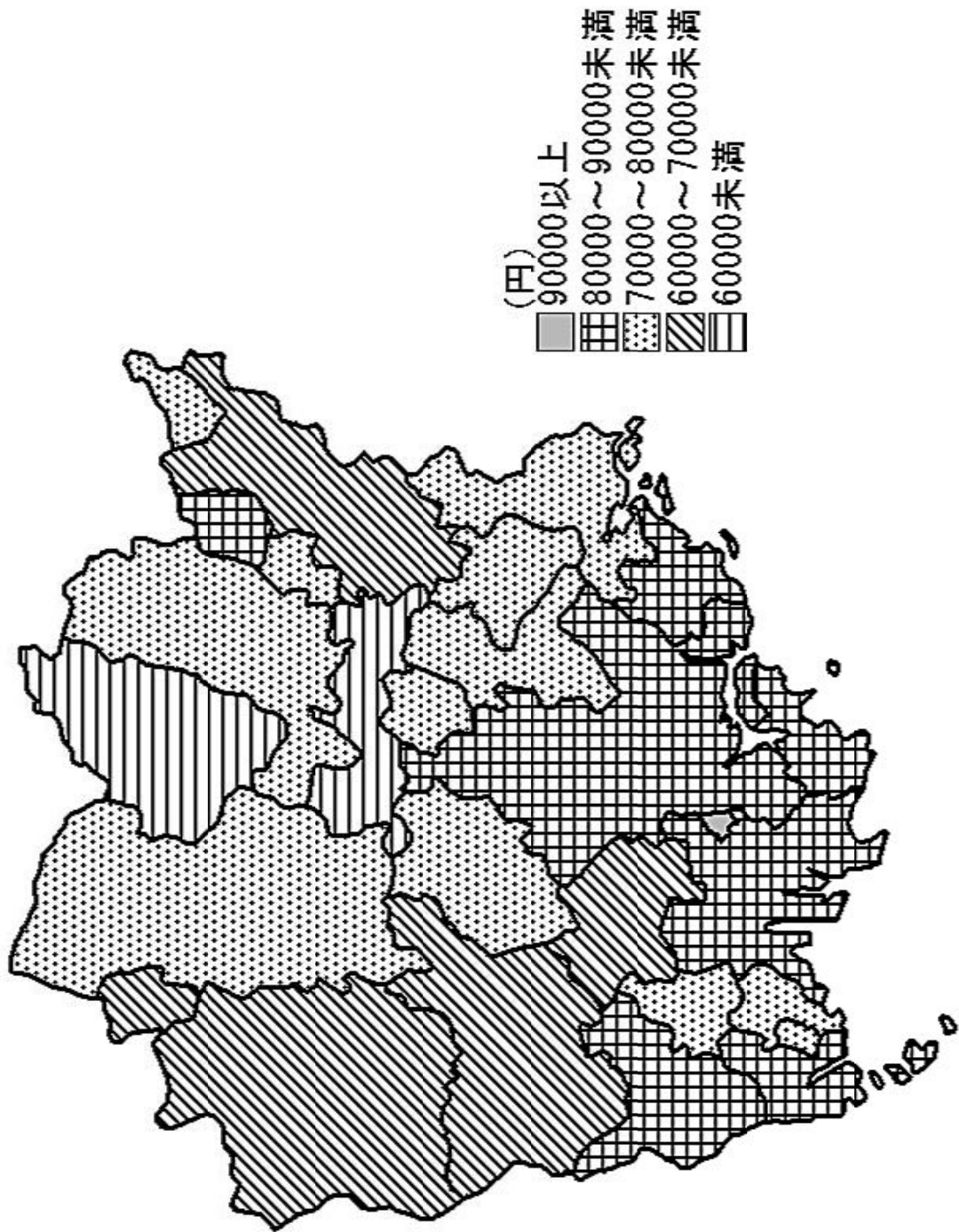


図2 平成22年度1人当たり保険料(税)調定額(全被保険者分)



千円 一人当たり保険料(税)調定額(介護分を除く)(市町村)

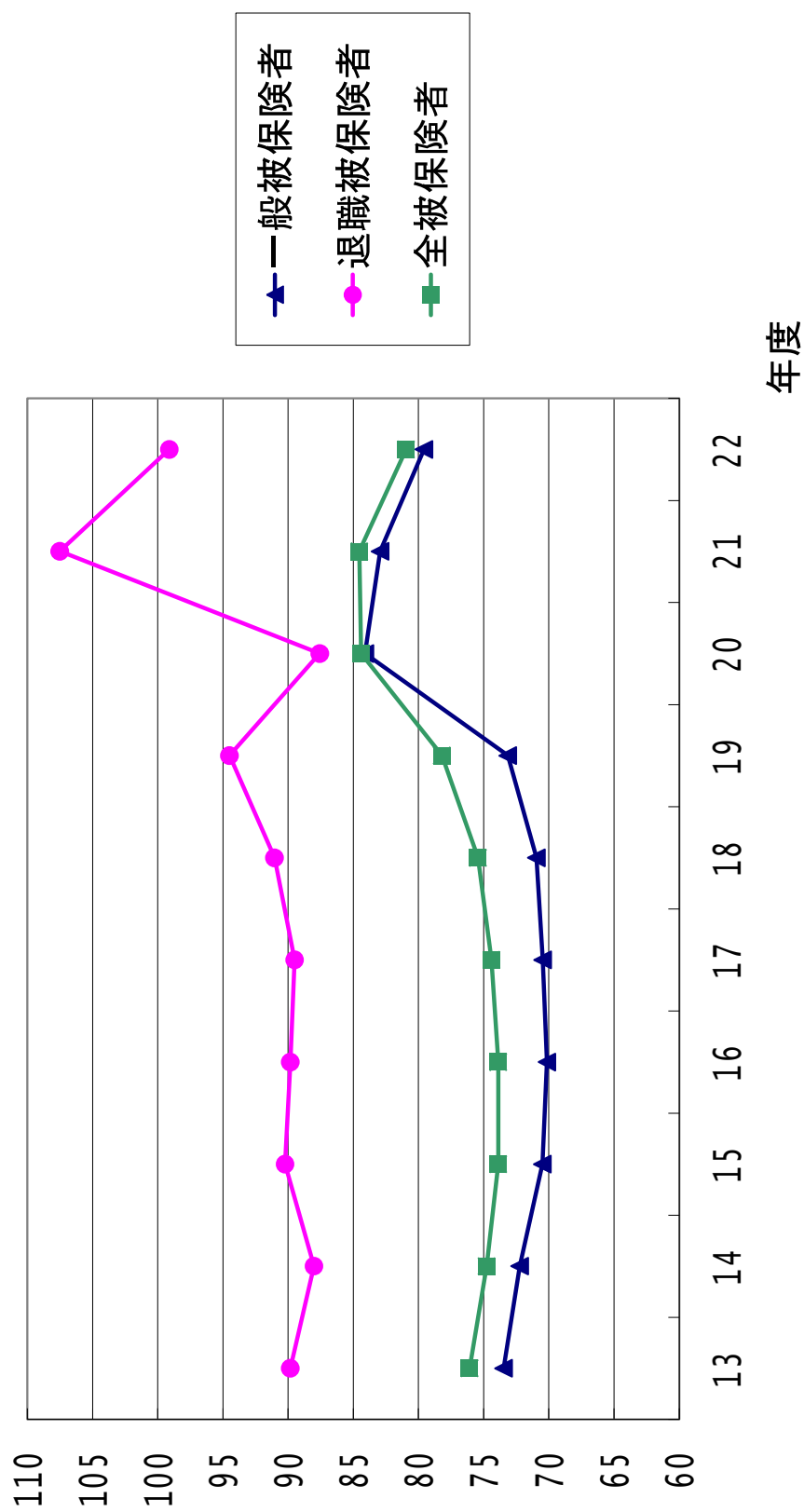
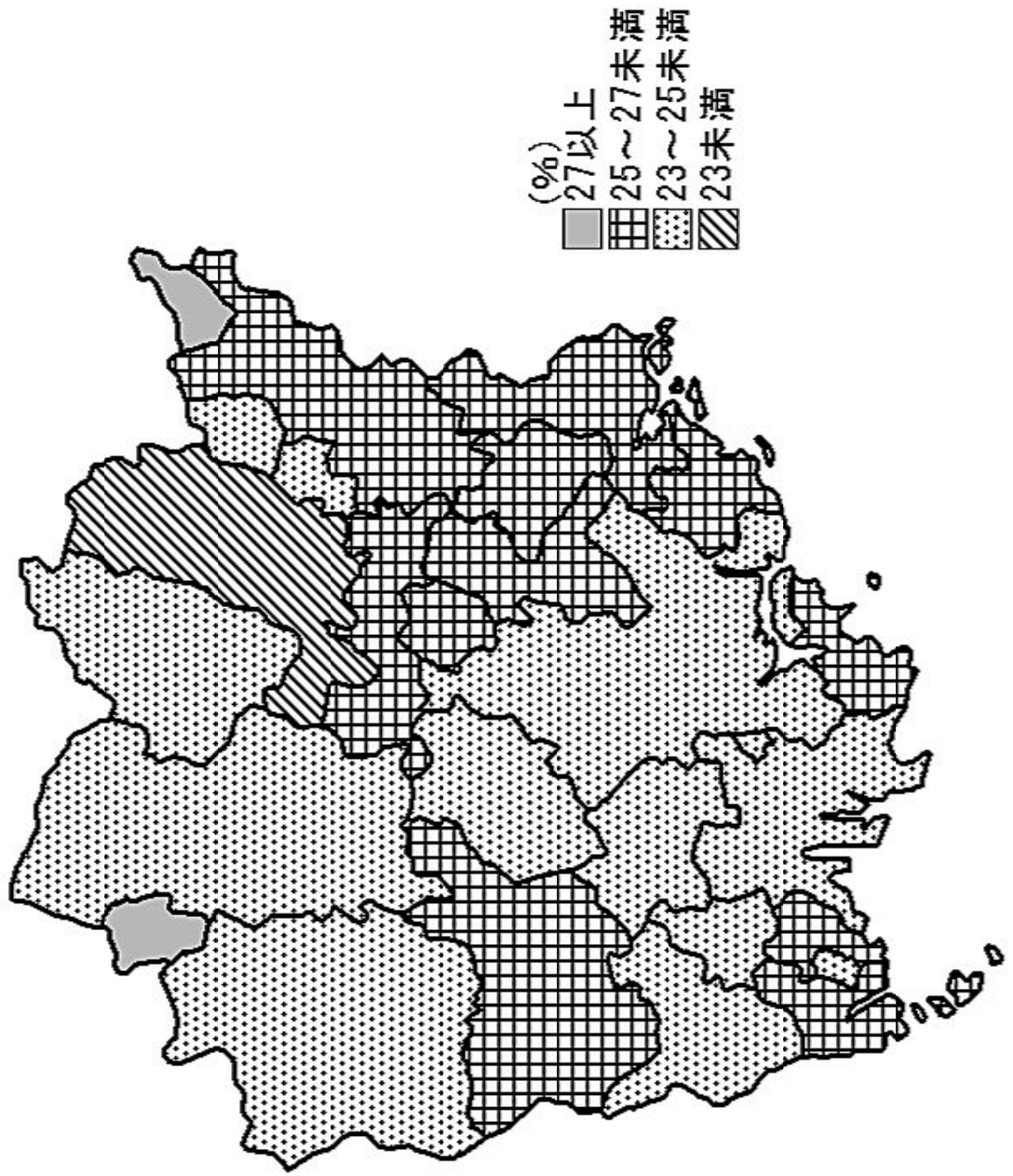


图3 平成22年度国保加入率（年度末現在）



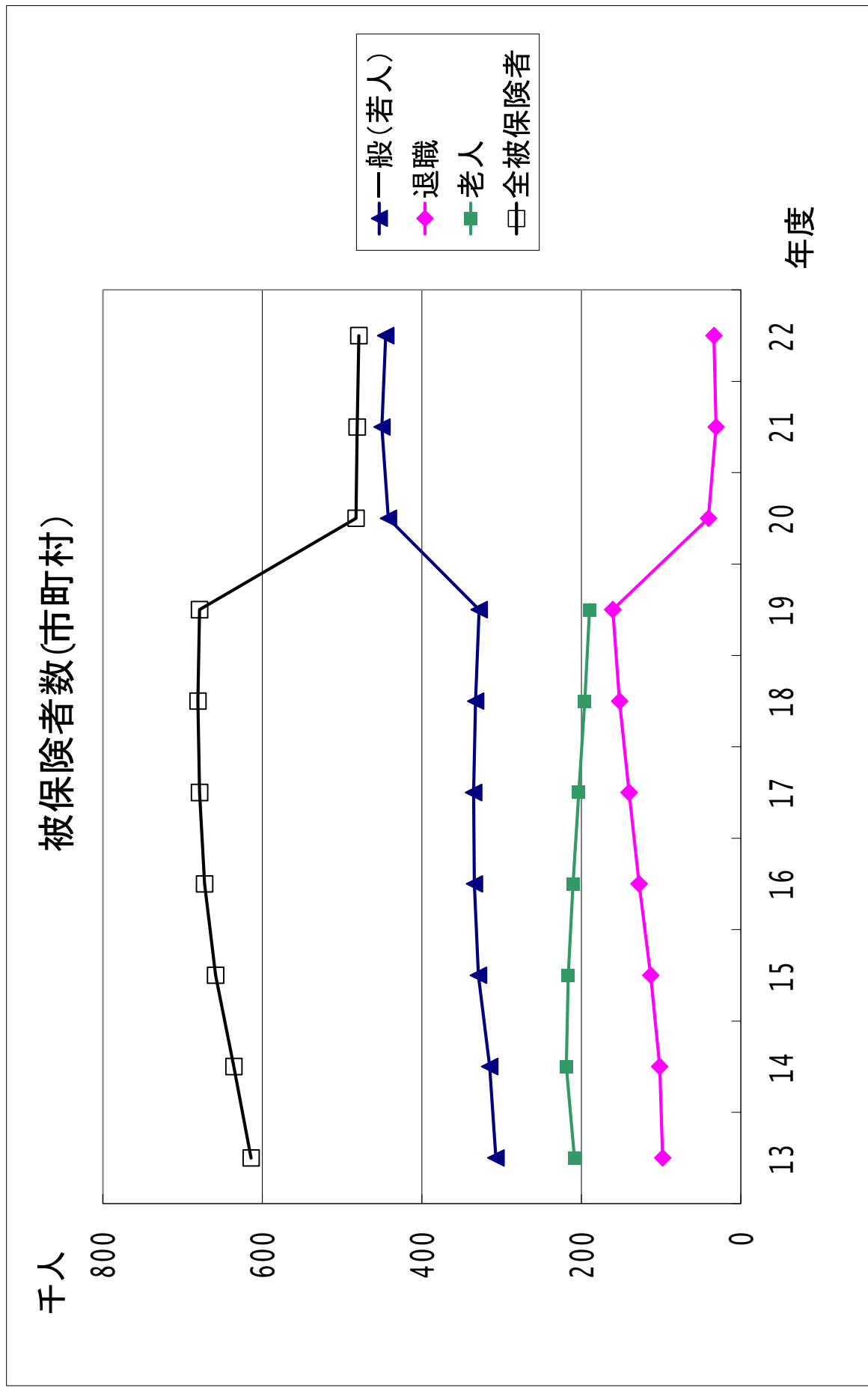
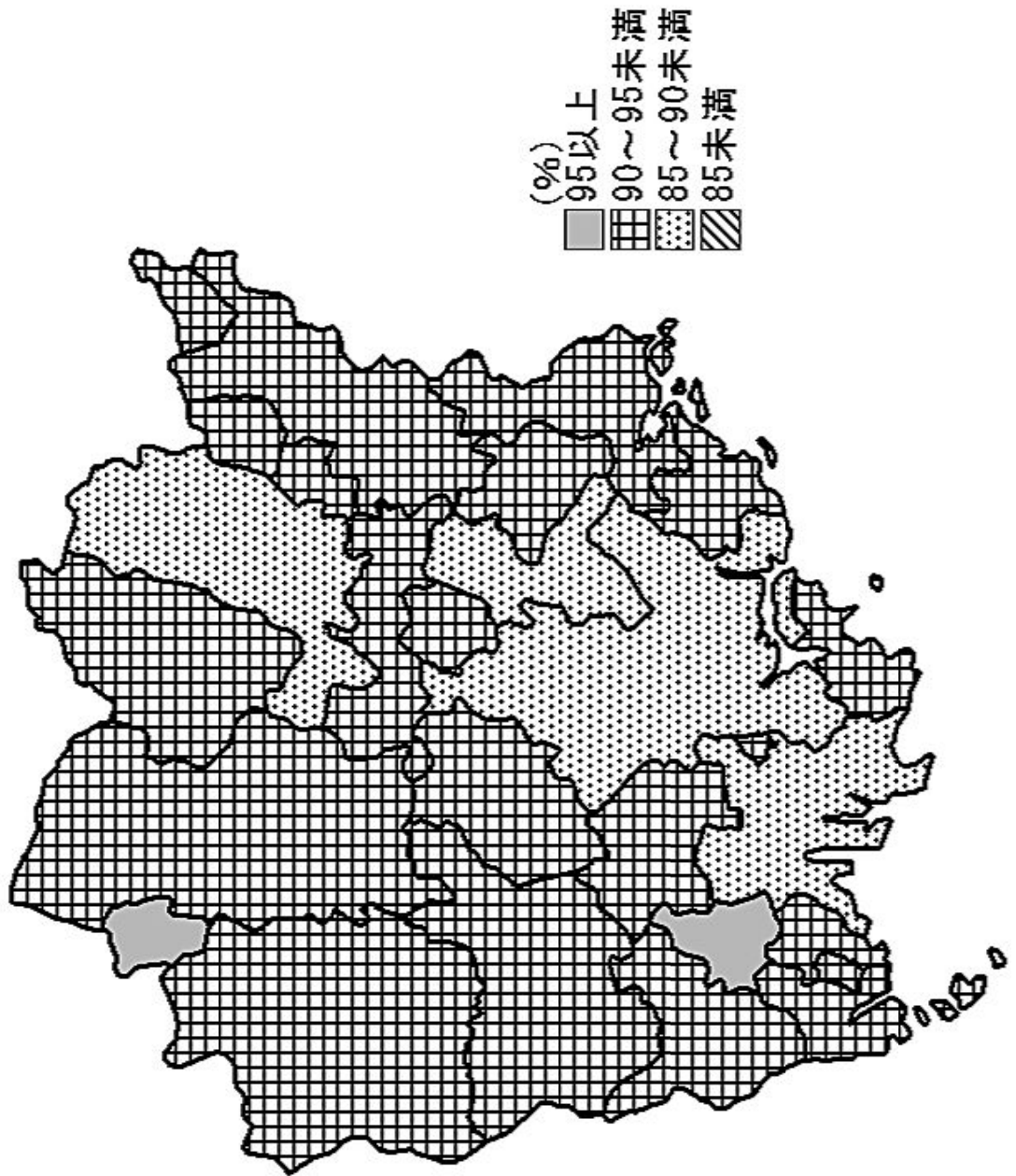
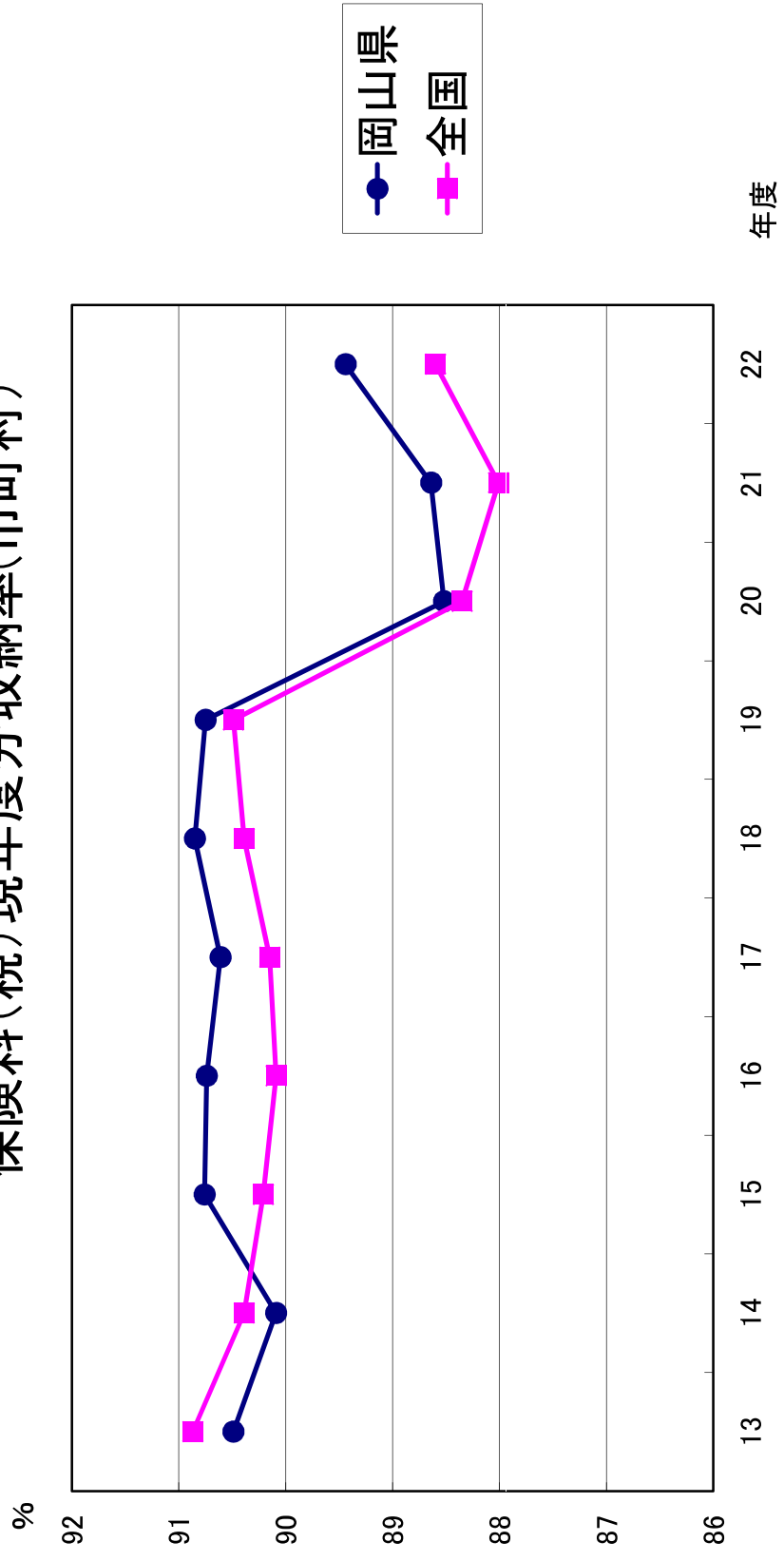


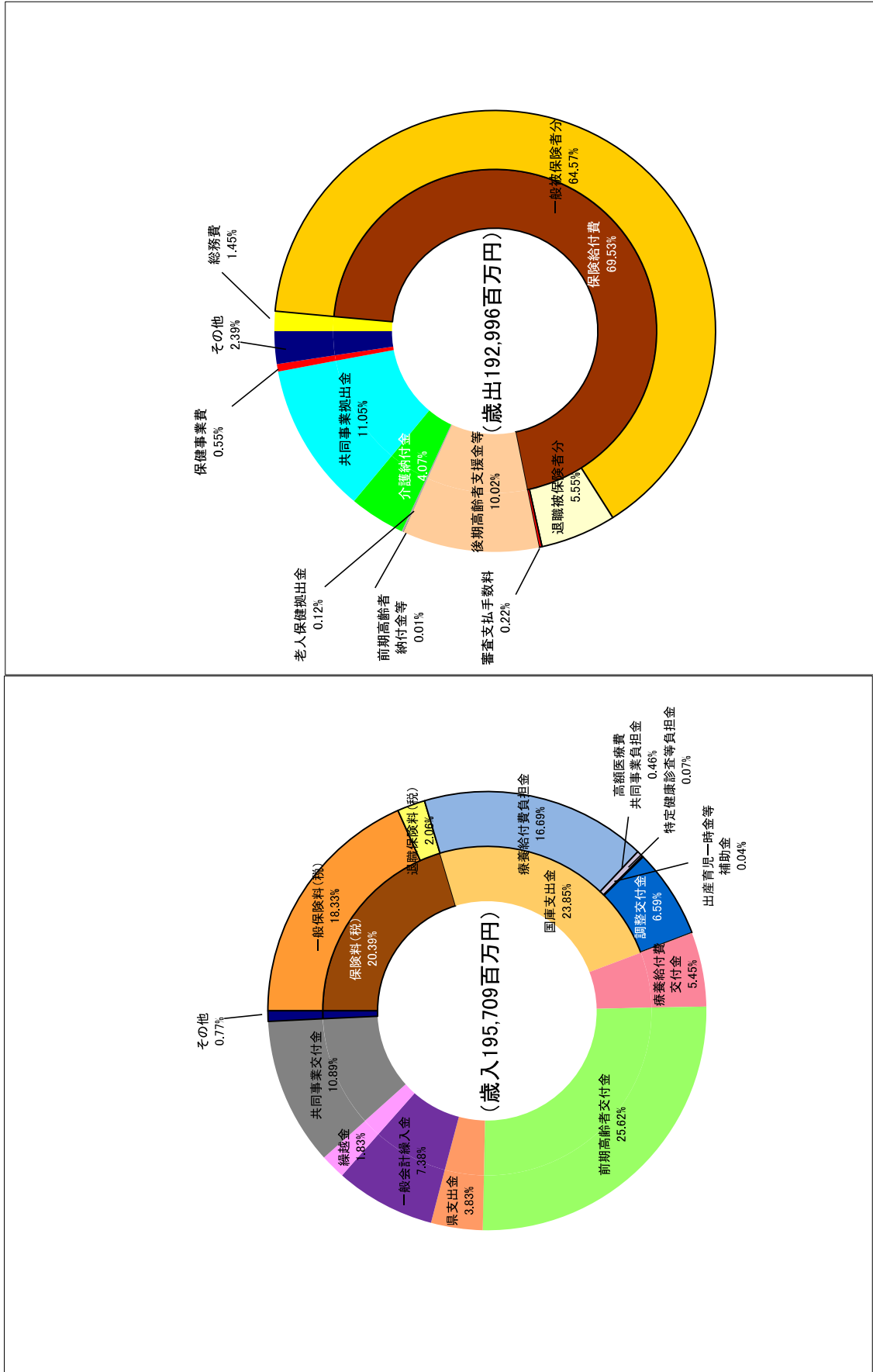
图4 平成22年度保険料（税）収納率（全被保険者分）



保険料(税)現年度分収納率(市町村)



収支状況内訳(市町村)



国保の指標

(1) 国民健康保険加入割合

順位	保険者名	%
1	新 庄 村	28.71
2	西 粟 倉 村	27.41
3	浅 口 市	26.85
4	備 前 市	26.80
5	玉 野 市	26.33
6	美 作 市	25.85
7	和 気 町	25.80
8	赤 磐 市	25.66
9	瀬 戸 内 市	25.64
10	笠 岡 市	25.22
11	久 米 南 町	25.19
12	高 梁 市	25.12
13	美 咲 町	25.09
14	吉 備 中 央 町	24.93
15	倉 敷 市	24.59
*	市 町 村 平 均	24.49
16	奈 義 町	24.47
17	矢 掛 町	24.41
18	早 島 町	24.26
19	里 庄 町	24.18
20	真 庭 市	24.16
21	岡 山 市	24.16
22	井 原 市	23.98
23	総 社 市	23.46
24	新 見 市	23.37
25	勝 央 町	23.13
26	鏡 野 町	23.03
27	津 山 市	22.88

(2) 被保険者数(総数)

順位	保険者名	人
1	岡 山 市	166,575
2	倉 敷 市	116,828
3	津 山 市	24,420
4	玉 野 市	17,130
5	総 社 市	15,596
6	笠 岡 市	13,629
7	真 庭 市	12,225
8	赤 磐 市	11,508
9	井 原 市	10,647
10	備 前 市	10,326
11	瀬 戸 内 市	9,990
12	浅 口 市	9,912
13	高 梁 市	8,535
14	美 作 市	8,112
15	新 見 市	7,910
16	美 咲 町	4,047
17	和 気 町	4,016
18	矢 掛 町	3,763
19	鏡 野 町	3,317
20	吉 備 中 央 町	3,245
21	早 島 町	2,980
22	里 庄 町	2,681
23	勝 央 町	2,657
24	奈 義 町	1,535
25	久 米 南 町	1,374
26	西 粟 倉 村	432
27	新 庄 村	296

年度末現在 被保険者数

年度末現在

年度末現在 人口(住基)

国保の指標

被保険者1人当たり保険料(税)調定額 (3)医療分(全体) (4)医療分(一般) (5)医療分(退職)

順位	保険者名	円
1	早島町	72,368
2	瀬戸内市	68,009
3	玉野市	67,324
4	奈義町	66,742
5	赤磐市	64,604
6	岡山市	64,081
7	笠岡市	63,272
8	和気町	62,994
9	倉敷市	62,653
*	市町村平均	61,304
10	井原市	60,627
11	西粟倉村	60,045
12	久米南町	59,498
13	真庭市	59,345
14	津山市	59,187
15	吉備中央町	58,566
16	浅口市	58,422
17	総社市	54,826
18	備前市	53,666
19	勝央町	52,112
20	矢掛町	50,800
21	高梁市	50,729
22	里庄町	50,063
23	新庄村	49,294
24	美作市	46,410
25	新見市	44,796
26	鏡野町	42,337
27	美咲町	37,718

保険料(税)調定額(現年度分、全体)

被保険者総数(年度平均)

順位	保険者名	円
1	早島町	71,635
2	瀬戸内市	67,200
3	奈義町	65,269
4	玉野市	65,265
5	赤磐市	63,637
6	岡山市	63,130
7	和気町	62,072
8	笠岡市	62,015
9	倉敷市	61,510
*	市町村平均	60,264
10	西粟倉村	60,095
11	井原市	59,855
12	津山市	58,188
13	真庭市	58,130
14	久米南町	58,101
15	浅口市	57,631
16	吉備中央町	57,142
17	総社市	53,753
18	備前市	52,398
19	勝央町	51,991
20	矢掛町	50,201
21	里庄町	49,397
22	高梁市	49,186
23	新庄村	47,463
24	美作市	45,127
25	新見市	43,293
26	鏡野町	41,693
27	美咲町	36,853

保険料(税)調定額(現年度分、一般)

一般被保険者数(年度平均)

順位	保険者名	円
1	玉野市	88,889
2	倉敷市	83,942
3	早島町	80,878
4	笠岡市	79,832
5	奈義町	78,090
6	岡山市	77,953
7	吉備中央町	76,408
8	瀬戸内市	75,539
*	市町村平均	75,027
9	赤磐市	73,982
10	新庄村	72,682
11	津山市	71,512
12	和気町	71,367
13	真庭市	71,154
14	久米南町	69,339
15	備前市	67,565
16	井原市	67,518
17	浅口市	66,741
18	高梁市	66,678
19	総社市	64,199
20	美作市	62,577
21	新見市	59,687
22	西粟倉村	59,419
23	矢掛町	56,485
24	里庄町	55,382
25	勝央町	53,369
26	鏡野町	50,161
27	美咲町	46,745

保険料(税)調定額(現年度分、退職)

退職被保険者数(年度平均)

国保の指標

被 保 険 者 1 人 当 たり 保 険 料 (税) 調 定 額

(6)後期分(全体) (7)後期分(一般) (8)後期分(退職)

順位	保険者名	円
1	岡 山 市	21,496
2	瀬 戸 内 市	21,212
3	浅 口 市	20,959
4	里 庄 町	20,898
5	井 原 市	20,829
6	勝 央 町	20,398
7	倉 敷 市	20,158
8	玉 野 市	19,719
*	市町村平均	19,658
9	矢 掛 町	19,249
10	美 作 市	18,928
11	津 山 市	18,787
12	早 島 町	18,123
13	備 前 市	18,073
14	笠 岡 市	18,030
15	高 梁 市	17,267
16	新 見 市	17,245
17	奈 義 町	16,737
18	久 米 南 町	16,266
19	西 粟 倉 村	15,505
20	真 庭 市	15,437
21	美 咲 町	15,267
22	赤 磐 市	14,831
23	吉備中央町	14,730
24	総 社 市	14,366
25	鏡 野 町	13,543
26	新 庄 村	13,327
27	和 気 町	8,899

保険料(税)調定額(現年度分、全体)

被保険者総数(年度平均)

順位	保険者名	円
1	岡 山 市	21,156
2	瀬 戸 内 市	20,912
3	浅 口 市	20,636
4	里 庄 町	20,619
5	井 原 市	20,509
6	勝 央 町	20,329
7	倉 敷 市	19,772
*	市町村平均	19,322
8	玉 野 市	19,115
9	矢 掛 町	18,971
10	津 山 市	18,510
11	美 作 市	18,384
12	早 島 町	17,978
13	笠 岡 市	17,667
14	備 前 市	17,632
15	高 梁 市	16,705
16	新 見 市	16,664
17	奈 義 町	16,369
18	久 米 南 町	15,881
19	西 粟 倉 村	15,514
20	真 庭 市	15,120
21	美 咲 町	14,895
22	赤 磐 市	14,620
23	吉備中央町	14,372
24	総 社 市	14,086
25	鏡 野 町	13,330
26	新 庄 村	12,851
27	和 気 町	8,778

保険料(税)調定額(現年度分、一般)

被保険者総数(年度平均)

順位	保険者名	円
1	倉 敷 市	27,344
2	岡 山 市	26,461
3	玉 野 市	26,047
4	美 作 市	25,784
5	浅 口 市	24,356
*	市町村平均	24,092
6	瀬 戸 内 市	24,003
7	井 原 市	23,688
8	里 庄 町	23,122
9	高 梁 市	23,074
10	新 見 市	23,011
11	備 前 市	22,910
12	笠 岡 市	22,811
13	津 山 市	22,212
14	矢 掛 町	21,891
15	勝 央 町	21,106
16	早 島 町	19,814
17	奈 義 町	19,571
18	新 庄 村	19,409
19	吉備中央町	19,208
20	美 咲 町	19,157
21	久 米 南 町	18,977
22	真 庭 市	18,515
23	赤 磐 市	16,883
24	総 社 市	16,819
25	鏡 野 町	16,137
26	西 粟 倉 村	15,387
27	和 気 町	9,998

保険料(税)調定額(現年度分、退職)

被保険者総数(年度平均)

国保の指標

被保険者1人当たり保険料(税)調定額 (9)医療分+後期分(全体) (10)医療分+後期分(一般) (11)医療分+後期分(退職)

順位	保険者名	円
1	早島町	90,492
2	瀬戸内市	89,221
3	玉野市	87,043
4	岡山市	85,577
5	奈義町	83,478
6	倉敷市	82,811
7	井原市	81,455
8	笠岡市	81,302
*	市町村平均	80,962
9	赤磐市	79,436
10	浅口市	79,381
11	津山市	77,974
12	久米南町	75,764
13	西粟倉村	75,550
14	真庭市	74,782
15	吉備中央町	73,296
16	勝央町	72,509
17	和気町	71,893
18	備前市	71,739
19	里庄町	70,961
20	矢掛町	70,049
21	総社市	69,192
22	高梁市	67,996
23	美作市	65,339
24	新庄村	62,620
25	新見市	62,042
26	鏡野町	55,880
27	美咲町	52,985

保険料(税)調定額(現年度分、全体)

被保険者総数(年度平均)

順位	保険者名	円
1	早島町	89,613
2	瀬戸内市	88,112
3	玉野市	84,381
4	岡山市	84,287
5	奈義町	81,638
6	倉敷市	81,281
7	井原市	80,363
8	笠岡市	79,682
*	市町村平均	79,586
9	浅口市	78,267
10	赤磐市	78,256
11	津山市	76,697
12	西粟倉村	75,609
13	久米南町	73,982
14	真庭市	73,250
15	勝央町	72,320
16	吉備中央町	71,514
17	和気町	70,850
18	備前市	70,030
19	里庄町	70,016
20	矢掛町	69,172
21	総社市	67,838
22	高梁市	65,890
23	美作市	63,511
24	新庄村	60,313
25	新見市	59,957
26	鏡野町	55,023
27	美咲町	51,748

保険料(税)調定額(現年度分、一般)

被保険者総数(年度平均)

順位	保険者名	円
1	玉野市	114,936
2	倉敷市	111,286
3	岡山市	104,413
4	笠岡市	102,643
5	早島町	100,692
6	瀬戸内市	99,542
*	市町村平均	99,119
7	奈義町	97,661
8	吉備中央町	95,616
9	津山市	93,724
10	新庄村	92,091
11	井原市	91,206
12	浅口市	91,097
13	赤磐市	90,865
14	備前市	90,474
15	高梁市	89,752
16	真庭市	89,669
17	美作市	88,361
18	久米南町	88,316
19	新見市	82,698
20	和気町	81,365
21	総社市	81,018
22	里庄町	78,503
23	矢掛町	78,375
24	西粟倉村	74,806
25	勝央町	74,475
26	鏡野町	66,298
27	美咲町	65,902

保険料(税)調定額(現年度分、退職)

被保険者総数(年度平均)

被保険者1人当たり保険料(税)調定額
(12)介護分(全体)

順位	保険者名	円
1	早 島 町	22,808
2	里 庄 町	22,438
3	岡 山 市	22,242
4	吉 備 中 央 町	20,639
5	新 見 市	20,441
*	市 町 村 平 均	19,964
6	瀬 戸 内 市	19,837
7	勝 央 町	19,691
8	備 前 市	19,640
9	美 作 市	19,413
10	倉 敷 市	19,404
11	玉 野 市	18,902
12	井 原 市	18,726
13	津 山 市	18,587
14	浅 口 市	18,431
15	赤 磐 市	18,188
16	矢 掛 町	18,040
17	真 庭 市	17,887
18	高 梁 市	17,797
19	美 咲 町	17,589
20	笠 岡 市	17,449
21	和 気 町	16,937
22	西 粟 倉 村	15,673
23	奈 義 町	15,651
24	総 社 市	15,601
25	久 米 南 町	15,214
26	鏡 野 町	13,244
27	新 庄 村	10,927

保険料(税)調定額(現年度分、全体)

介護第2号被保険者数(年度平均)

国保の指標

保 険 料 (税) 収 納 率 (現 年 度 分)

(13)全体

順位	保険者名	%
1	新 庄 村	99.00
2	矢 掛 町	95.51
3	奈 義 町	94.85
4	吉備中央町	94.51
5	里 庄 町	94.49
6	高 梁 市	94.48
7	新 見 市	94.08
8	浅 口 市	94.04
9	瀬戸内市	93.98
10	美 咲 町	93.73
11	勝 央 町	93.46
12	真 庭 市	93.24
13	井 原 市	92.55
14	美 作 市	92.46
15	西 粟 倉 村	92.35
16	笠 岡 市	92.28
17	備 前 市	91.83
18	早 島 町	91.66
19	和 気 町	91.60
20	総 社 市	91.24
21	玉 野 市	91.19
22	鏡 野 町	91.00
23	久米南町	90.93
24	倉 敷 市	89.91
25	津 山 市	89.72
26	赤 磐 市	89.67
*	市町村平均	89.44
27	岡 山 市	86.38

保険料(税)収納額(現年度分、全体)

保険料(税)調定額一居所不明者分調定額

(14)一般

順位	保険者名	%
1	新 庄 村	99.45
2	矢 掛 町	95.00
3	奈 義 町	94.47
4	高 梁 市	94.15
5	吉備中央町	93.98
6	里 庄 町	93.89
7	新 見 市	93.54
8	浅 口 市	93.52
9	瀬戸内市	93.47
10	美 咲 町	93.19
11	勝 央 町	92.91
12	真 庭 市	92.81
13	井 原 市	92.10
14	美 作 市	91.92
15	笠 岡 市	91.77
16	西 粟 倉 村	91.72
17	備 前 市	91.26
18	早 島 町	91.09
19	和 気 町	91.09
20	玉 野 市	90.50
21	鏡 野 町	90.47
22	総 社 市	90.47
23	久米南町	90.25
24	倉 敷 市	89.26
25	津 山 市	89.11
26	赤 磐 市	89.07
*	市町村平均	88.71
27	岡 山 市	85.53

保険料(税)収納額(現年度分、一般)

保険料(税)調定額一居所不明者分調定額

(15)退職

順位	保険者名	%
1	西 粟 倉 村	99.85
2	矢 掛 町	99.29
3	吉備中央町	98.97
4	勝 央 町	98.32
5	里 庄 町	98.13
6	浅 口 市	98.06
7	瀬戸内市	97.72
8	倉 敷 市	97.69
9	美 咲 町	97.51
10	新 見 市	97.45
11	奈 義 町	97.10
12	笠 岡 市	96.96
13	早 島 町	96.75
14	美 作 市	96.71
15	高 梁 市	96.68
16	真 庭 市	96.33
17	総 社 市	96.25
*	市町村平均	96.22
18	玉 野 市	95.95
19	備 前 市	95.94
20	鏡 野 町	95.88
21	井 原 市	95.70
22	新 庄 村	95.55
23	津 山 市	95.27
24	和 気 町	95.16
25	岡 山 市	95.14
26	久米南町	94.56
27	赤 磐 市	94.12

保険料(税)収納額(現年度分、退職)

保険料(税)調定額一居所不明者分調定額

