

令和元年度 岡山県水防協議会 次第

日 時 令和元年5月15日(水)

14時～16時

場 所 県庁3階 大会議室

1 開 会

2 あいさつ

3 議 事

岡山県水防計画の改訂案について（資料1、資料2）

- ①水位周知河川の区域の変更
- ②水位周知河川の通報先水防管理者の追加
- ③水位周知河川の観測所の位置及び基準水位の変更
- ④水位観測所の追加
- ⑤重要水防箇所の見直し
- ⑥水位周知河川の水位情報の通知様式の変更
- ⑦その他軽微な事項の変更

4 講 話

(1) 『気象防災情報の改善 ～平成30年7月豪雨を教訓として～』

岡山地方气象台長 小川 完 様

(2) 『河川の防災情報について』

国土交通省 中国地方整備局 岡山河川事務所

総括保全対策官 柏原 良彦 様

5 閉 会

令和元年度 岡山県水防協議会

岡山県水防計画の改訂案について

岡 山 県

①水位周知河川の区域の変更

吉井川水系の1河川の区域を変更し、1観測所を追加する。

(「平成30年度岡山県水防計画書」P22、P24)

第4章 注意報及び警報とその措置

第2節 洪水予報及び水防警報とその措置

3 岡山県による水位情報の通知及び周知

(1) 県知事が水位情報の通知及び周知を行う河川

【現行】

河川名	区域
一級河川 吉井川水系 千田川	起点 左岸 瀬戸内市長船町飯井 1180 番 3 地先 右岸 瀬戸内市長船町飯井 1180 番 4 地先 終点 香登川との合流点

【追加】 (1河川の区域を変更)

河川名	区域
一級河川 吉井川水系 千田川	起点 左岸 瀬戸内市長船町飯井 1180 番 3 地先 右岸 瀬戸内市長船町飯井 1180 番 4 地先 終点 吉井川 との合流点

※赤字が今回変更する箇所

(2) 水位観測所

【現行】

河川名	観測所名	位置	避難判断水位	氾濫危険水位	担当県民局	通報先水防管理者
一級河川吉井川水系 千田川	ほしだ 千田	瀬戸内市長船町福里	3.20m	3.50m	備 前	瀬戸内市
一級河川吉井川水系 千田川放水路						
一級河川吉井川水系 香登川						

【追加】 (1観測所を追加)

河川名	観測所名	位置	避難判断水位	氾濫危険水位	担当県民局	通報先水防管理者
一級河川吉井川水系 千田川	ほしだ 千田	瀬戸内市長船町福里	3.20m	3.50m	備 前	瀬戸内市
	みくなか 福中	瀬戸内市邑久町福中	3.30m	3.40m	備 前	岡山市、瀬戸内市
一級河川吉井川水系 千田川放水路	ほしだ 千田	瀬戸内市長船町福里	3.20m	3.50m	備 前	瀬戸内市
一級河川吉井川水系 香登川						

※赤字が今回変更する箇所

②水位周知河川の通報先水防管理者の追加

想定最大規模降雨による洪水浸水想定区域への見直しにより、水位周知河川のうち1河川について、水位を通知する水防管理者（市町村）を追加する。

（「平成30年度岡山県水防計画書」P25）

第4章 注意報及び警報とその措置

第2節 洪水予報及び水防警報とその措置

3 岡山県による水位情報の通知及び周知

（2）水位観測所

【現行】

河川名	観測所名	位置	避難判断水位	氾濫危険水位	担当県民局	通報先水防管理者
二級河川倉敷川水系 倉敷川	彦崎	岡山市南区彦崎	2.90m	3.00m	備中 備前	倉敷市, 早島町 岡山市

【変更】（1河川の通報先水防管理者を追加）

河川名	観測所名	位置	避難判断水位	氾濫危険水位	担当県民局	通報先水防管理者
二級河川倉敷川水系 倉敷川	彦崎	岡山市南区彦崎	2.90m	3.00m	備中 備前	倉敷市, 早島町 岡山市, 玉野市

※赤字が今回変更する箇所

③水位周知河川の観測所の位置及び基準水位の変更

観測所の設置位置の変更により、基準水位を変更する。

（「平成30年度岡山県水防計画書」P25）

第4章 注意報及び警報とその措置

第2節 洪水予報及び水防警報とその措置

3 岡山県による水位情報の通知及び周知

（2）水位観測所

【現行】

河川名	観測所名	位置	避難判断水位	氾濫危険水位	担当県民局	通報先水防管理者
一級河川高梁川水系 高梁川	広瀬	高梁市松山	7.30m	8.00m	備中	総社市, 高梁市

【変更】（1観測所の位置及び基準水位を変更）

河川名	観測所名	位置	避難判断水位	氾濫危険水位	担当県民局	通報先水防管理者
一級河川高梁川水系 高梁川	広瀬	高梁市玉川町玉	5.80m	6.90m	備中	総社市, 高梁市

※赤字が今回変更する箇所

④水位観測所の追加

水位観測所は、県関係水位観測所で48箇所、岡山河川事務所所管水位観測所で32箇所を追加する。

(「平成30年度岡山県水防計画書」P117～P119 別表第45号)

別表第45号

(1) 県関係水位観測所

【追加】

水系		観測所名	位置			観測者	備考
本流	支流		郡市	町村(区)	大字		
吉井川	山家川	土居	美作		土居	県民局職員	テレメーター
吉井川	香々美川	竹田	苫田	鏡野	竹田	県民局職員	テレメーター
吉井川	干田川	福中	瀬戸内		邑久町福中	県民局職員	テレメーター
旭川	新庄川	新庄	真庭	新庄		県民局職員	テレメーター
旭川	誕生寺川	久米南	久米	久米南	上二ヶ	県民局職員	テレメーター
吉井川	金剛川	三石	備前		三石	県民局職員	テレメーター
芦田川	高屋川	高屋	井原		高屋町	県民局職員	テレメーター
小田川	小田川	中井戸橋-U	倉敷		児島小川5丁目	県民局職員	川の水位情報
下村川	下村川	日本橋-U	倉敷		児島下の町5丁目	県民局職員	川の水位情報
高梁川	高梁川	新玉川橋-R	高梁		広瀬	県民局職員	川の水位情報
笹ヶ瀬川	笹ヶ瀬川	一の瀬橋-U	岡山	(北区)	栢谷	県民局職員	川の水位情報
高梁川	末政川	警女橋-U	倉敷		真備町有井	県民局職員	川の水位情報
高梁川	高馬川	高馬川橋-U	倉敷		真備町箭田	県民局職員	川の水位情報
高梁川	真谷川	服部橋-U	倉敷		真備町服部	県民局職員	川の水位情報
高梁川	尾坂川	寺道橋-U	笠岡		甲弩	県民局職員	川の水位情報
旭川	砂川	檜部橋-U	岡山	(東区)	沼	県民局職員	川の水位情報
旭川	旭川	葛城橋-U	岡山	(北区)	御津野々口	県民局職員	川の水位情報
笹ヶ瀬川	吉宗川	菅野橋-U	岡山	(北区)	菅野	県民局職員	川の水位情報
幸崎川	幸崎川	黒和橋-U	岡山	(東区)	南水門町	県民局職員	川の水位情報
幸田川	幸田川	幸田川橋-U	岡山	(東区)	幸田	県民局職員	川の水位情報
江川	江川	木屋橋-U	岡山	(東区)	君津	県民局職員	川の水位情報
長谷川	長谷川	長谷川-H	玉野		北方	県民局職員	川の水位情報

※赤字が今回追加する箇所

水系		観測所名	位置			観測者	備考
本流	支流		郡市	町村 (区)	大字		
庄田川	庄田川	大正橋-U	玉野		八浜町	県民局職員	川の水位情報
鴨川	鴨川	広岡橋-U	玉野		広岡	県民局職員	川の水位情報
奥山川	奥山川	奥山川-H	瀬戸内		邑久町	県民局職員	川の水位情報
伊里川	大谷川	むかい橋-U	備前		麻宇那	県民局職員	川の水位情報
石谷川	石谷川	左衛門橋-U	備前		寒河	県民局職員	川の水位情報
馬場川	馬場川	伊部-U	備前		伊部	県民局職員	川の水位情報
新田川	新田川	浦伊部-U	備前		浦伊部	県民局職員	川の水位情報
吉井川	初瀬川	初瀬川-H	和気	和気	福富	県民局職員	川の水位情報
砂川	砂川	山の鼻橋-U	倉敷		広江	県民局職員	川の水位情報
溜川	溜川	玉島橋-U	倉敷		玉島	県民局職員	川の水位情報
笹ヶ瀬川	前川	鷲瀬橋-U	総社		窪木	県民局職員	川の水位情報
高梁川	島木川	新王子橋-U	高梁		成羽町成羽	県民局職員	川の水位情報
吉田川	吉田川	河中橋-U	笠岡		吉浜	県民局職員	川の水位情報
大島川	大島川	大島川6号橋-U	笠岡		西大島	県民局職員	川の水位情報
今立川	今立川	馬飼平成橋-U	笠岡		馬飼	県民局職員	川の水位情報
里見川	里見川	里見川-H	浅口		鴨方町六奈院中	県民局職員	川の水位情報
里見川	鴨方川	鴨方-U	浅口		鴨方町鴨方	県民局職員	川の水位情報
吉井川	後山川	後山-H	美作		後山	県民局職員	川の水位情報
吉井川	名義川	榎橋-U	勝田	奈義	豊沢	県民局職員	川の水位情報
吉井川	吉野川	高田橋-U	英田	西粟倉	長尾	県民局職員	川の水位情報
倉敷川	妹尾川	新妹尾川共生橋-U	岡山	(南区)	藤田	県民局職員	川の水位情報
笹ヶ瀬川	砂川	長良橋-U	総社		長良	県民局職員	川の水位情報
倉敷川	郷内川	通学路橋-U	倉敷		林	県民局職員	川の水位情報
倉敷川	吉岡川	明渡橋-U	倉敷		粒浦	県民局職員	川の水位情報
用之江川	用之江川	用之江川14号橋-U	笠岡		吉浜	県民局職員	川の水位情報
倉敷川	倉敷川	新児橋-U	倉敷		新田	県民局職員	川の水位情報

※赤字が今回追加する箇所

(4) 岡山河川事務所所管水位観測所

【追加】

水系		観測所名	位置			観測者	備考
本流	支流		郡市	町村(区)	大字		
吉井川	吉井川	岡山市東区新地先	岡山	(東区)	新	—	川の水位情報
吉井川	吉井川	岡山市東区久保地先	岡山	(東区)	久保	—	川の水位情報
吉井川	吉井川	瀬戸内市福岡地先	瀬戸内		福岡	—	川の水位情報
吉井川	吉井川	岡山市東区瀬戸町宇治地先	岡山	(東区)	瀬戸町宇治	—	川の水位情報
吉井川	吉井川	岡山市東区中正路地先	岡山	(東区)	中正路	—	川の水位情報
吉井川	吉井川	赤磐市釣井地先(158)	赤磐		釣井	—	川の水位情報
吉井川	吉井川	赤磐市釣井地先(159)	赤磐		釣井	—	川の水位情報
吉井川	吉井川	赤磐市和田地先	赤磐		和田	—	川の水位情報
吉井川	吉井川	岡山県和気町曾根地先	和気	和気	曾根	—	川の水位情報
吉井川	吉井川	和気郡和気町田原上地先	和気	和気	田原上	—	川の水位情報
吉井川	金剛川	岡山県和気町藤野地先	和気	和気	藤野	—	川の水位情報
旭川	旭川	岡山市北区番町地先	岡山	(北区)	番町	—	川の水位情報
旭川	旭川	岡山市中区西川原地先	岡山	(中区)	西川原	—	川の水位情報
旭川	旭川	岡山市中区中原地先	岡山	(中区)	中原	—	川の水位情報
旭川	旭川	岡山市北区玉柏地先	岡山	(北区)	玉柏	—	川の水位情報
旭川	百間川	岡山市中区竹田地先(002)	岡山	(中区)	竹田	—	川の水位情報
旭川	百間川	岡山市中区中島地先	岡山	(中区)	中島	—	川の水位情報
旭川	百間川	岡山市中区竹田地先(0396)	岡山	(中区)	竹田	—	川の水位情報
高梁川	高梁川	倉敷市片島町地先	倉敷		片島町	—	川の水位情報
高梁川	高梁川	倉敷市船穂町水江地先	倉敷		船穂町水江	—	川の水位情報
高梁川	高梁川	総社市黒田地先	総社		黒田	—	川の水位情報
高梁川	高梁川	総社市清音古地地先	総社		清音古地	—	川の水位情報
高梁川	高梁川	倉敷市真備町川辺地先(400)	倉敷		真備町川辺	—	川の水位情報
高梁川	高梁川	総社市下原地先	総社		下原	—	川の水位情報
高梁川	高梁川	総社市中原地先	総社		中原	—	川の水位情報
高梁川	高梁川	総社市宍粟地先	総社		宍粟	—	川の水位情報
高梁川	小田川	倉敷市真備町川辺地先(006)	倉敷市		真備町川辺	—	川の水位情報
高梁川	小田川	倉敷市真備町箭田地先	倉敷市		真備町箭田	—	川の水位情報
高梁川	小田川	倉敷市真備町服部地先	倉敷市		真備町服部	—	川の水位情報
高梁川	小田川	倉敷市真備町尾崎地先	倉敷市		真備町尾崎	—	川の水位情報
高梁川	小田川	倉敷市真備町妹地先(015)	倉敷市		真備町妹	—	川の水位情報
高梁川	小田川	倉敷市真備町妹地先(009)	倉敷市		真備町妹	—	川の水位情報

※赤字が今回追加する箇所

⑤重要水防箇所の見直し

重要水防箇所は、県管理河川で475箇所の増、国管理河川で10箇所の増、海岸で733箇所の増とする。

(「平成30年度岡山県水防計画書」P158 別表第57号)

別表第57号

重要水防箇所総括表

【現行】

区分 水系	県		国土交通省		計	
	吉井川	184箇所	58,140m	175箇所	40,950m	359箇所
旭川	286箇所	81,215m	114箇所	17,105m	400箇所	98,320m
高梁川	130箇所	42,240m	130箇所	56,650m	260箇所	98,890m
その他の水系	219箇所	77,910m	—	—	219箇所	77,910m
海岸	10箇所	600m	—	—	10箇所	600m
合計	829箇所	260,105m	419箇所	114,705m	1,248箇所	374,810m

【変更】

区分 水系	県		国土交通省		計	
	吉井川	406箇所	58,140m	174箇所	36,890m	580箇所
増減	+222箇所	±0m	-1箇所	-4,060m	+221箇所	-4,060m
旭川	361箇所	91,820m	107箇所	16,850m	468箇所	108,670m
増減	+75箇所	+10,605m	-7箇所	-255m	+68箇所	+10,350m
高梁川	242箇所	58,020m	148箇所	55,790m	390箇所	113,810m
増減	+112箇所	+15,780m	+18箇所	-860m	+130箇所	+14,920m
その他の水系	285箇所	78,180m	—	—	285箇所	78,180m
増減	+66箇所	+270m	—	—	+66箇所	+270m
海岸	743箇所	600m	—	—	743箇所	600m
増減	+733箇所	±0m	—	—	+733箇所	±0m
合計	2,037箇所	286,760m	429箇所	109,530m	2,466箇所	396,290m
増減	+1,208箇所	+26,655m	+10箇所	-5,175m	+1,218箇所	+21,480m

※赤字が今回変更する箇所

⑥水位周知河川の水位情報の通知様式の変更

通知先が水位情報の持つ意味を切迫感を持って理解できるようにするため、水位周知河川の避難判断水位（氾濫警戒情報）及び氾濫危険水位（氾濫危険情報）を通知する様式を変更する。

（「平成30年度岡山県水防計画書」P214、P215 様式第3-1号、様式第3-2号）

様式第3-1号

【現行】

様式第3-1号

水系 川避難判断水位情報

平成 年 月 日
時 分
岡山県 県民局発表

【主 文】
 ()川は、()時()分に、()水位観測所地点
 で、避難判断水位()mに達しました。

避難判断水位は、市町村長の避難準備・高齢者等避難開始発表の目安となる水位であり、住民の氾濫に関する情報への注意喚起となる水位です。

問 い 合 わ せ 先
県 民 局
担 当 :
連 絡 先 :

【変更】

様式第3-1号

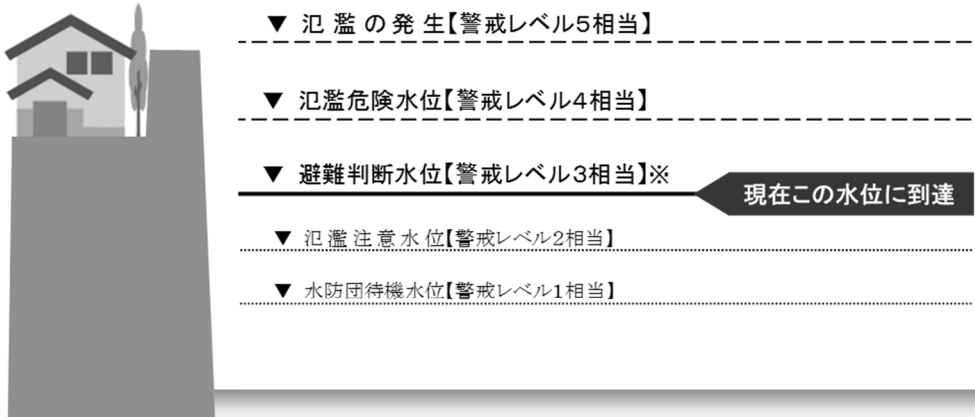
氾濫警戒情報

【警戒レベル3相当】

()川水系()川

令和 年 月 日 時 分
岡山県 県民局発表

【主 文】
 ()川は、()時()分に、()水位観測所地点で
 避難判断水位()mに達しました。
 避難準備・高齢者等避難開始発令の目安となる水位となりました。



※避難判断水位は、市町村長の避難準備・高齢者等避難開始発令の目安となる水位であり、住民の氾濫に関する情報への注意喚起となる水位です。

[問い合わせ先] 岡山県 県民局 (担当者:)
 電 話 () -

【現行】

様式第3-2号

水系 川氾濫危険水位情報

平成 年 月 日
時 分
岡山県 県民局発表

【主 文】
 ()川は、()時()分に、()水位観測所地点
 で、氾濫危険水位()mに達しました。

氾濫危険水位は、洪水により相当の家屋浸水等の被害を生じる氾濫の起こるおそれがある水位であり、市町村長の避難勧告等の発令判断の目安となる水位です。住民の避難等の参考となる水位ですので、関係住民に対して水位情報の提供を行って下さい。

問 い 合 わ せ 先
県 民 局
担 当 :
連 絡 先 :



【変更】

様式第3-2号

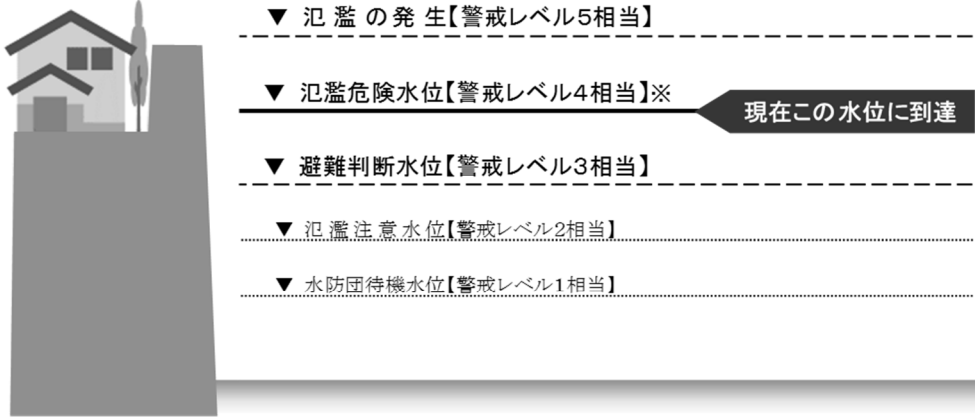
氾濫危険情報

【警戒レベル4相当】

()川水系()川

令和 年 月 日 時 分
岡山県 県民局発表

【主 文】
 ()川は、()時()分に、()水位観測所地点で
 氾濫危険水位()mに達しました。
 避難勧告等の発令判断の目安となる水位となりましたので、関係住民
 に対して水位情報の提供を行ってください。



※氾濫危険水位は、洪水により相当の家屋浸水等の被害を生じる氾濫の起こるおそれがある水位であり、市町村長の避難勧告等の発令判断の目安となる水位であるとともに、住民の避難等の参考となる水位です。

[問い合わせ先] 岡山県 県民局 (担当者:)
 電 話 () -

⑦その他軽微な事項の変更

その他軽微な事項の変更は、下表のとおりである。

変更事項	変更内容	H30水防計画書 該当ページ
別表第12号 河本ダム放流時 通報連絡系統図	岡山河川事務所からの通報先に、岡山国道事務所を追加する。	P63～P64
別表第23号 黒鳥ダム放流時 通報連絡系統図	岡山河川事務所からの通報先に、岡山国道事務所を追加する。	P79～P80
別表第24号 小阪部川ダム放流時 通報連絡系統図	岡山河川事務所からの通報先に、岡山国道事務所を追加する。	P81～P82
別表第40号 児島湾締切堤防 水位等通報連絡 系統図	備前県民局からの通報先に、岡山市南区農林水産振興課、玉野市農林水産課、早島町建設農林課、児島湾締切堤防管理事務所、土地改良区（児島湾、児島湾七区、浦安、高崎、灘崎）、児島湾淡水漁協を追加する。	P104
別表第42号 県管理水防倉庫 資材備蓄状況	水防資材に、大型土のう袋、大型土のう製作機を追加する。	P107～P108

令和元年度 岡山県水防協議会

参 考 資 料

岡 山 県

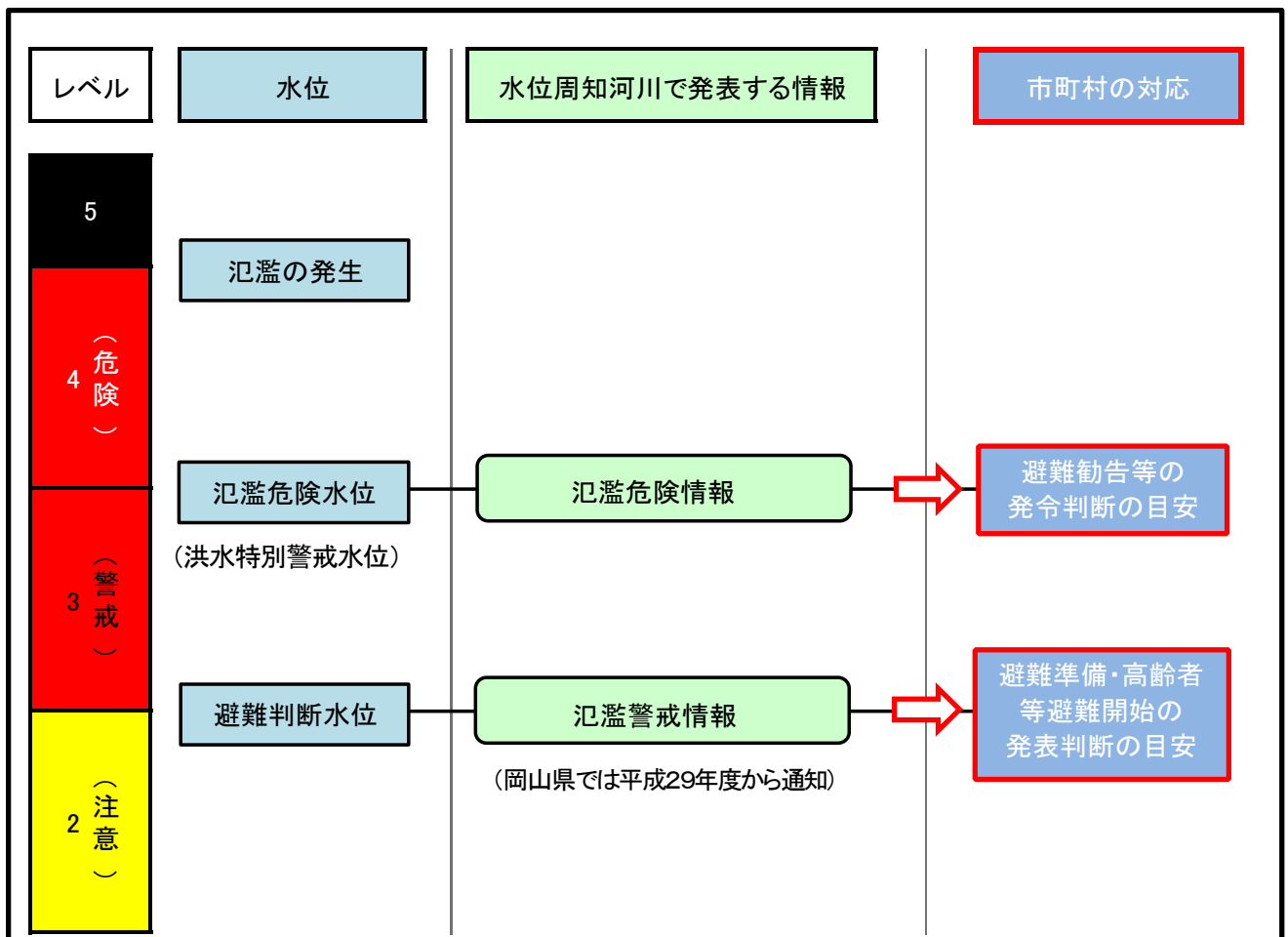
水位周知河川について

<概要>

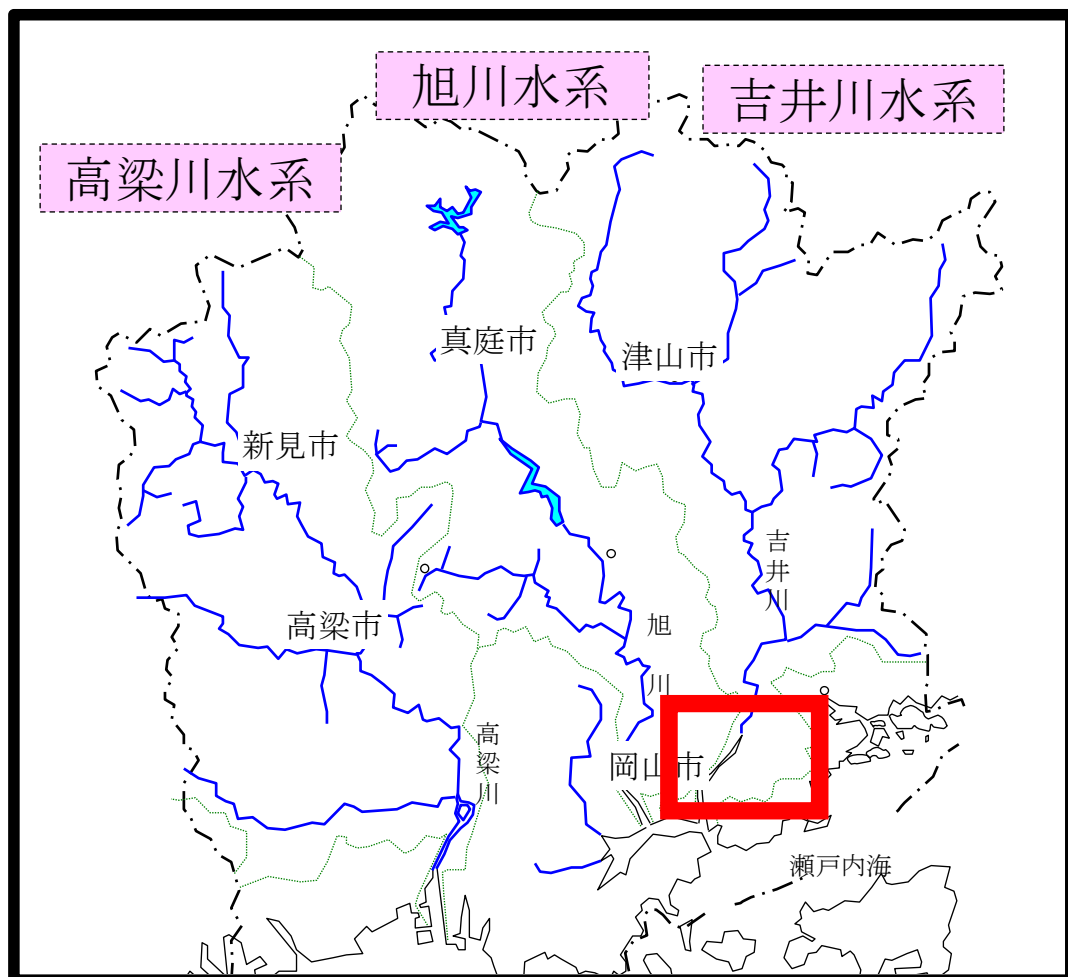
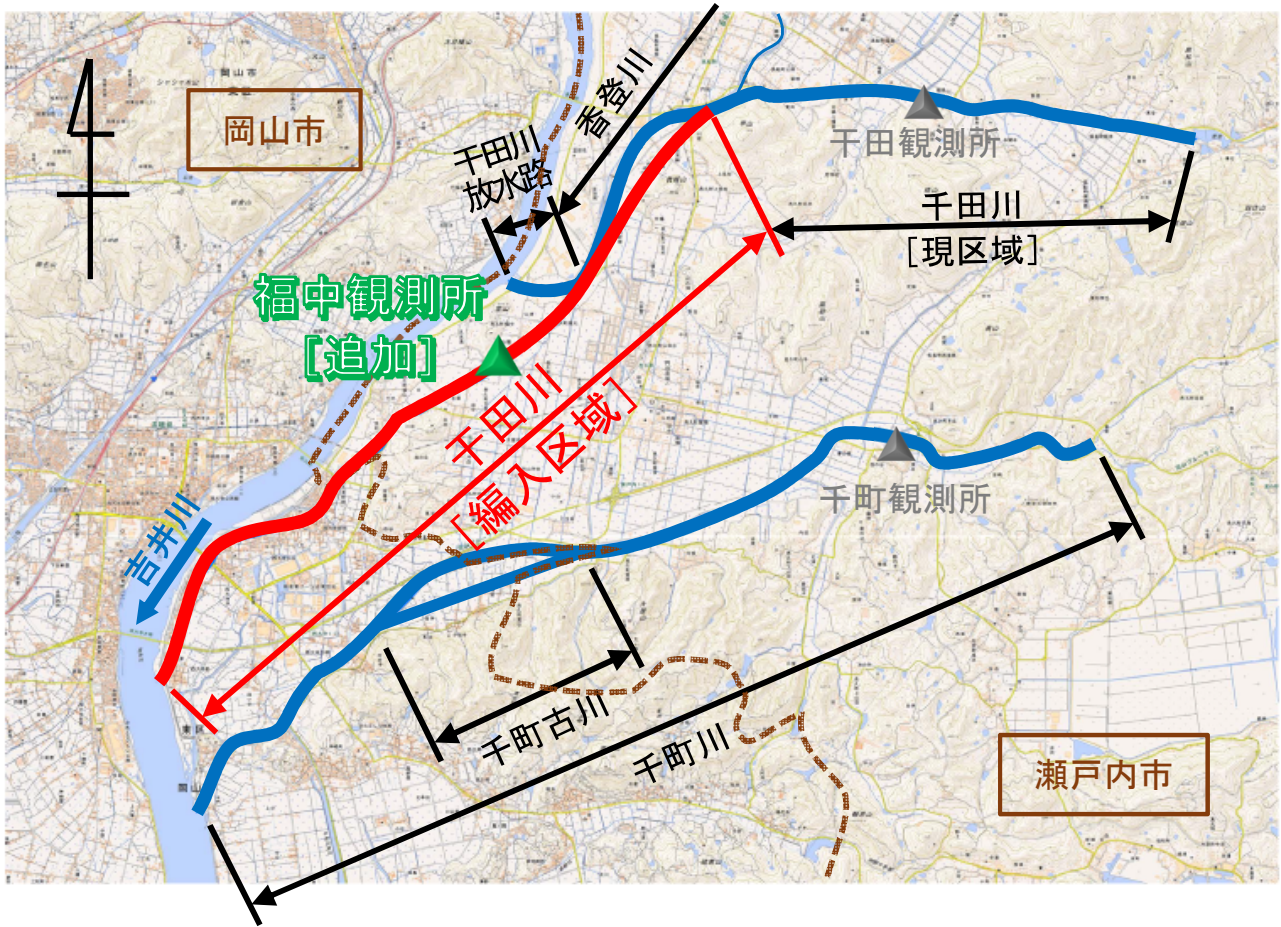
市町村が「避難勧告」等を発令する際の目安となる「氾濫危険水位」（洪水特別警戒水位）に達した時点で、河川管理者が市町村へ通知を行う。

岡山県では平成29年度から、市町村が「避難準備・高齢者等避難開始」を発表する際の目安となる「避難判断水位」に達した時点においても、市町村へ通知している。

水位周知河川で発表する情報と市町村の対応



干田川 区域変更箇所位置図



洪水浸水想定区域について

<概要>

河川が氾濫した場合に、浸水が想定される区域、浸水した場合に想定される水深をシミュレーションにより求めたものである。

洪水浸水想定区域図をもとに、市町村において災害時の対応や避難場所の位置等の情報を具体的に記載したハザードマップが作成される。

<洪水浸水想定区域の指定の前提となる降雨>

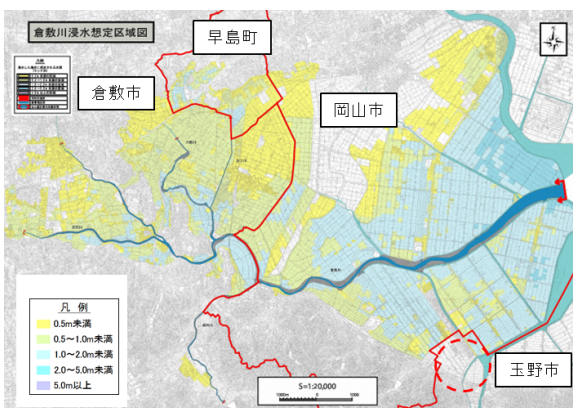
平成 27 年の水防法改正により、洪水浸水想定区域の指定の前提となる降雨が、従前の河川整備の基本となる計画降雨から、想定最大規模降雨^(※)に変更となった。

※想定最大規模降雨とは

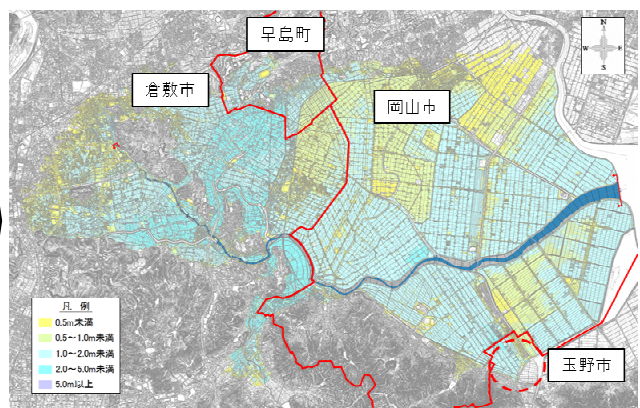
激化する水災害に対処するため、施設では守りきれない事態を想定し、日本を降雨の特性が似ている 15 の地域に分け、それぞれの地域において過去に観測された最大の降雨量により設定している。

<二級河川倉敷川の事例>

計画規模の洪水に係る浸水想定区域
(平成 19 年 5 月)



想定最大規模の洪水に係る浸水想定区域
(平成 31 年 3 月)



(「平成30年度岡山県水防計画書」P24～P25)

(2) 水位観測所

河川名	観測所名	位置	避難判断水位	氾濫危険水位	担当県民局	通報先水防管理者
一級河川吉井川水系 吉井川	ふきやまち 吹屋町	津山市吹屋町	2.20m	3.20m	美作	津山市
	おげた 小桁	津山市小桁	5.20	6.40	美作	津山市, 美咲町
	つかつの 塚角	久米郡美咲町塚角	4.20	5.90	美作 備前	美咲町 赤磐市
	すさい 周匝	赤磐市周匝	3.70	6.20	備前	赤磐市, 和気町
	さえき 佐伯	和気郡和気町矢田	6.60	8.80	備前	和気町
一級河川吉井川水系 千町川	せんちよう 千町	瀬戸内市邑久町本庄	1.70	2.00	備前	岡山市 瀬戸内市
一級河川吉井川水系 千町古川						
一級河川吉井川水系 千田川	ほしだ 千田	瀬戸内市長船町福里	3.20	3.50	備前	瀬戸内市
	ふくなか 福中	瀬戸内市邑久町福中	3.30	3.40	備前	岡山市, 瀬戸内市
一級河川吉井川水系 千田川放水路	ほしだ 千田	瀬戸内市長船町福里	3.20	3.50	備前	瀬戸内市
一級河川吉井川水系 香登川						
一級河川吉井川水系 金剛川	よしながなか 吉永中	和気郡和気町吉田	2.80	3.30	備前	備前市, 和気町
一級河川吉井川水系 八塔寺川	いたやかみ 板屋上	備前市吉永町神根本	2.80	3.20	備前	備前市, 和気町
一級河川吉井川水系 吉野川	はやしの 林野	美作市朽木	3.10	3.60	美作 備前	美作市, 美咲町 勝央町 和気町
一級河川吉井川水系 梶並川	ひかみ 火の神	美作市檜原中	2.60	3.30	美作	美作市, 勝央町
一級河川吉井川水系 加茂川	ひかみ 日上	津山市川崎	4.10	4.40	美作	津山市
一級河川吉井川水系 宮川	ひがしいちのみか 東一宮	津山市東一宮	2.70	3.20	美作	津山市
一級河川吉井川水系 滝川	ひがしよしだ 東吉田	勝田郡勝央町東吉田	1.60	2.00	美作	美作市, 勝央町 奈義町
一級河川旭川水系 旭川	かつやま 勝山	真庭市草加部	2.60	2.80	美作	真庭市
	おちあい 落合	真庭市法界寺	4.40	4.70	美作	真庭市
	ふくわたり 福渡	岡山市北区 建部町福渡	5.90	6.40	備前	岡山市
	かながわ 金川	岡山市北区 御津金川	4.70	5.10	備前	岡山市
	しもまき 下牧	岡山市北区下牧	5.80	6.40	備前	岡山市

※赤字が今回追加する箇所

※青字が今回変更する箇所

河川名	観測所名	位置	避難判断水位	氾濫危険水位	担当県民局	通報先水防管理者
一級河川旭川水系 砂川	しょうぎき 正崎	赤磐市正崎	2.50m	3.00m	備前	赤磐市
	じょうとう 上道	岡山市東区竹原	5.20	5.70	備前	岡山市
一級河川旭川水系 備中川	たるみ 垂水	真庭市下方	2.80	2.90	美作	真庭市
一級河川旭川水系 宇甘川	うかい 宇甘	岡山市北区 御津宇甘	3.30	3.60	備前	岡山市 吉備中央町
一級河川高梁川水系 高梁川	しょうわし 昭和橋	新見市高尾	2.50	2.90	備中	新見市
	しょうでん 正田	新見市新見	2.80	3.20	備中	新見市
	ながや 長屋	新見市長屋	4.70	5.10	備中	新見市
	ほうこく 方谷	高梁市高倉町飯部	4.70	5.10	備中	高梁市
	たかはし 高梁	高梁市落合町近似	4.40	4.80	備中	高梁市
	ひろせ 広瀬	高梁市玉川町玉	5.80	6.90	備中	総社市, 高梁市
一級河川高梁川水系 小田川	よし井 芳井	井原市芳井町吉井	2.70	3.00	備中	井原市, 矢掛町
	いばら 井原	井原市西江原町	2.50	2.90	備中	井原市, 笠岡市 矢掛町 広島県福山市
	やかげ 矢掛	小田郡矢掛町矢掛	2.80	3.20	備中	矢掛町, 倉敷市 笠岡市
一級河川高梁川水系 成羽川	なりわ 成羽	高梁市成羽町下原	4.00	4.40	備中	高梁市
二級河川笹ヶ瀬川水系 笹ヶ瀬川	こうべ 首部	岡山市北区首部	4.80	5.10	備前	岡山市
二級河川笹ヶ瀬川水系 砂川	みやせはし 宮瀬橋	岡山市北区一宮	3.80	4.10	備前	岡山市
二級河川倉敷川水系 倉敷川	ひこさき 彦崎	岡山市南区彦崎	2.90	3.00	備中 備前	倉敷市, 早島町 岡山市, 玉野市
二級河川里見川水系 里見川	こんこう 金光	浅口市金光町 占見新田	3.10	3.50	備中	倉敷市, 浅口市 里庄町

※赤字が今回追加する箇所

※青字が今回変更する箇所

重要水防箇所について

1 概要

堤防高が低い箇所、堤防断面の不足する箇所、漏水箇所、陸閘*が設置されている箇所など、洪水、高潮等に際して水防上特に注意を要する箇所として、県水防計画に定めるものである。

市町村は、水防活動時には、この重要水防箇所を重点的に巡視・点検し、異常を発見した場合には直ちに水防作業を開始しなければならない。

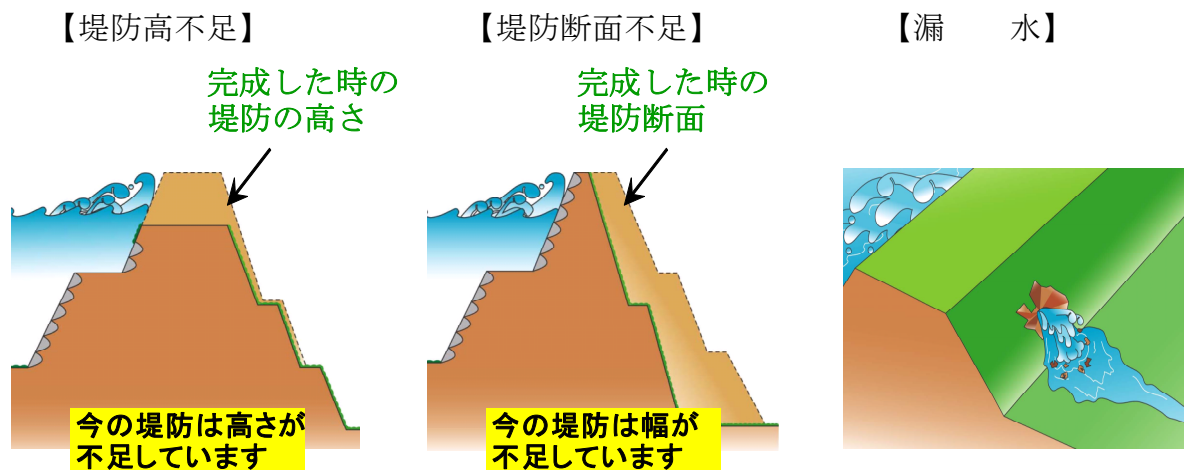
※陸閘：河川等の堤防を通常時は通行が可能なよう途切れさせてあり、出水時にはそれをゲート等で塞いで堤防の役割を果たすよう設けられた施設

2 重要水防箇所評定基準案（平成18年、国交省河川局治水課長通達）

以下の項目に従い、重要水防箇所の評定を行っている。

評 定 項 目	評 定 基 準
堤防高	堤防は計画どおりの高さかどうか
堤防断面	堤防断面は計画どおり確保されているかどうか
法崩れ・すべり	法崩れやすべりの実績がある箇所で、その対策が取られているか
漏水	漏水の実績がある箇所で、その対策が取られているか
水衝・洗掘	流水により深掘りされる部分の対策がとられているか
工作物	河川を横断する工作物の桁下高等が基準どおり確保されているか

※ その他「要注意区間」として、出水期中の工事箇所、築造後3年以内の新堤防、陸閘設置箇所等がある。

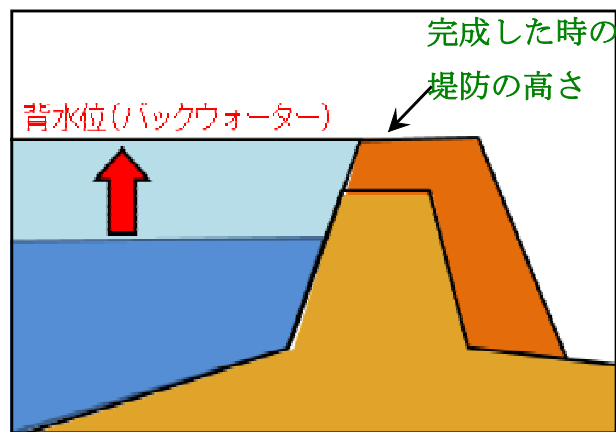


3 重要水防箇所評定基準の暫定的な運用

平成30年7月豪雨を受けて暫定的な運用として、下記の区間を重要水防箇所としている。

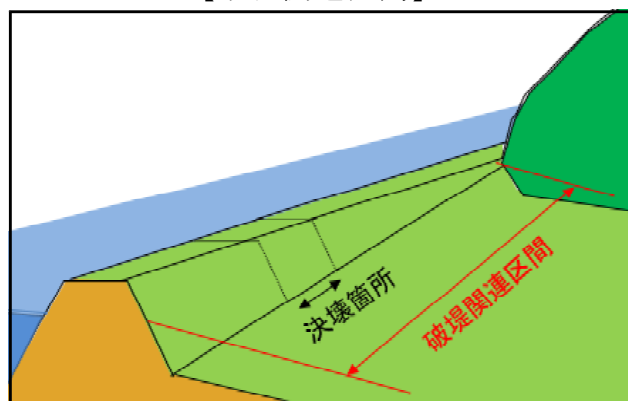
評 定 項 目	評 定 基 準
堤防高（背水位影響区間）	背水位（バックウォーター）に対する計画堤防高に対して、工事が完了していない（堤防高が不足する）区間。
破堤関連区間	破堤箇所を含む上下流において同様な築堤構造を有し、現地状況・浸水実績等から注意を要する区間。

【堤防高不足(背水位影響区間)】



今の堤防は背水位に対して堤防高が不足しています

【破堤関連区間】



決壊した箇所と同様な堤防構造で注意が必要です