

岡山県の賃金・労働時間・雇用の動き

(毎月勤労統計調査地方調査結果)

平成25年2月分

(平成22年基準)

【特別掲載】平成24年冬季賞与の支給状況

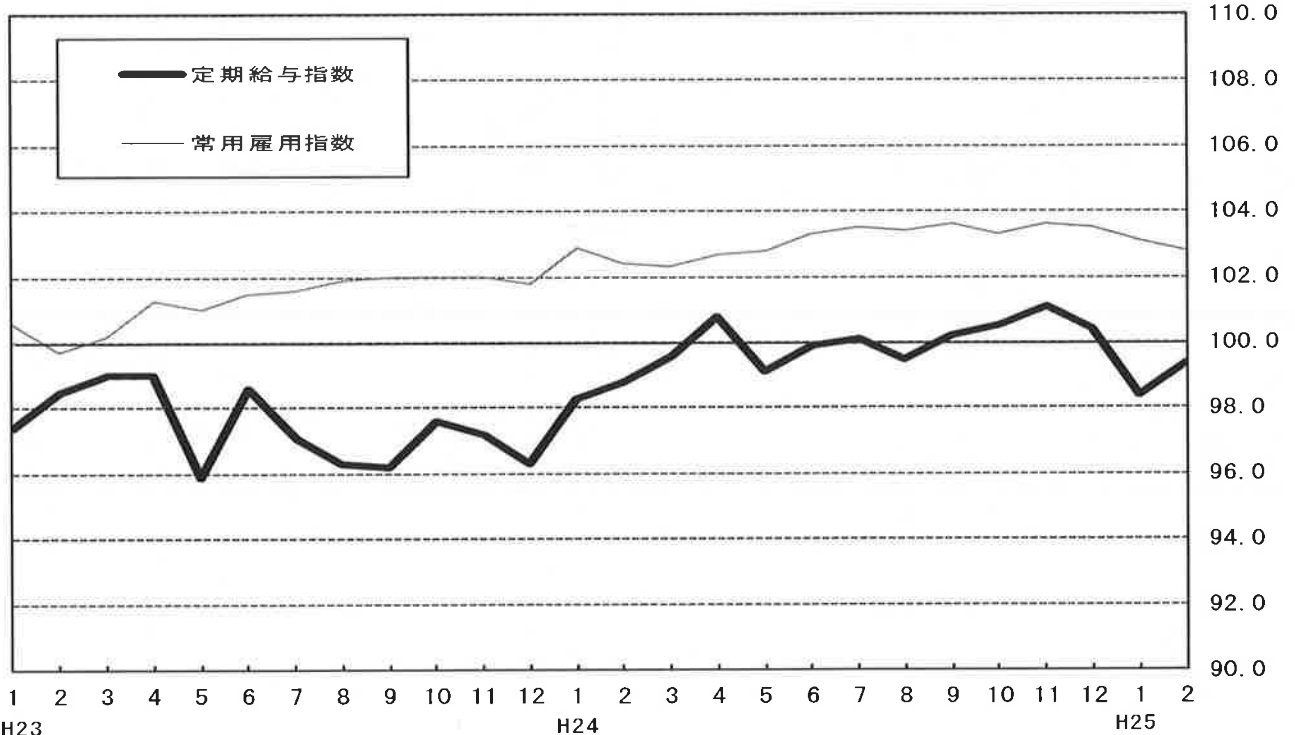
主な動き[前年同月比]

- ・ 定期給与額は0.6%増 (前月比1.0%増)
- ・ 所定外労働時間は1.8%減 (前月比6.7%増)
- ・ 常用労働者は0.4%増 (前月比0.3%減)

定期給与指数・常用雇用指数の推移

(調査産業計・事業所規模5人以上)

(平成22年平均=100)



調査結果の概要

1 平成 25 年 2 月の結果概要

(1) 賃金

一人平均月間現金給与総額は 251,912 円で、前年同月に比べ 1.1%増加し、前月に比べ 2.4%減少した。

現金給与総額のうち、定期給与額は 250,227 円で、前年同月比、前月比ともにそれぞれ 0.6%、1.0%増加した。

(2) 労働時間

所定外労働時間は 11.1 時間で、前年同月に比べ 1.8%減少し、前月に比べ 6.7%増加した。

(3) 雇用

常用労働者は 656,226 人となり、前年同月に比べ 0.4%増加し、前月に比べ 0.3%減少した。

パートタイム労働者比率は 24.8%で、前年同月を 0.5 ポイント上回り、前月を 0.7 ポイント下回った。

2 事業所規模 5 人以上

(1) 賃金の動き

一人平均月間現金給与総額は 251,912 円で、前年同月に比べ 1.1%増加し、前月に比べ 2.4%減少した。

現金給与総額のうち、定期給与額は 250,227 円で、前年同月比、前月比ともにそれぞれ 0.6%、1.0%増加した。

表 1 常用労働者一人平均月間現金給与額

産 業	現金給与総額			定期給与額				特別給与額	
	円	指数	前年同月比	円	指数	前年同月比	うち 所定内 給与額 円	円	前年同月差 円
調査産業計	251,912	83.7	1.1	250,227	99.4	0.6	232,967	1,685	971
建設業	294,204	88.0	△ 0.5	290,330	97.3	△ 1.1	265,134	3,874	2,092
製造業	290,870	82.7	1.2	288,032	100.6	0.2	261,935	2,838	2,680
電気・ガス業	404,825	72.0	△ 7.7	404,342	94.2	△ 7.7	352,080	483	483
情報通信業	344,825	91.3	△ 1.8	344,515	112.7	△ 1.7	318,553	310	△ 383
運輸業、郵便業	281,719	95.7	2.9	281,719	111.5	3.0	240,726	0	△ 36
卸売業、小売業	190,475	91.1	7.9	189,875	101.0	8.6	183,940	600	△ 973
金融業、保険業	311,534	70.5	△ 4.1	306,773	93.7	△ 3.8	289,818	4,761	△ 611
学術研究等	310,302	107.6	2.6	310,292	125.2	2.6	283,554	10	△ 6
飲食サービス業等	106,100	98.5	△ 3.2	105,824	101.4	△ 3.1	102,737	276	△ 208
生活関連サービス等	173,831	98.3	△ 2.4	173,831	110.7	△ 2.4	169,927	0	0
教育、学習支援業	330,004	82.1	△ 0.4	330,004	105.4	△ 0.3	324,361	0	0
医療、福祉	263,052	77.8	△ 1.3	263,026	93.7	△ 1.4	250,176	26	26
複合サービス事業	228,099	62.8	△ 22.4	226,579	80.9	△ 22.5	220,470	1,520	0
サービス業	219,521	87.0	0.8	211,015	93.6	△ 2.9	193,066	8,506	8,246

注 1 調査産業計の結果には、表章産業のほかに「鉱業、採石業、砂利採取業」及び「不動産業、物品賃貸業」の結果が含まれる。

注 2 産業名で「電気・ガス業」、「学術研究等」、「飲食サービス業等」、「生活関連サービス等」、「サービス業」とあるのは、それぞれ「電気・ガス・熱供給・水道業」、「学術研究、専門・技術サービス業」、「宿泊業、飲食サービス業」、「生活関連サービス業、娯楽業」、「サービス業（他に分類されないもの）」のことである。

(2) 労働時間の動き

一人平均月間総実労働時間は151.1時間で、前年同月に比べ3.6%減少し、前月に比べ7.2%増加した。

出勤日数は19.5日で、前年同月に比べ0.8日減少し、前月に比べ1.4日増加した。

総実労働時間のうち、所定内労働時間は140.0時間で、前年同月に比べ3.8%減少し、前月に比べ7.1%増加した。

所定外労働時間は11.1時間で、前年同月に比べ1.8%減少し、前月に比べ6.7%増加した。

表2 常用労働者一人平均月間出勤日数及び実労働時間

産 業	出勤日数		総実労働時間			所定内労働時間			所定外労働時間		
	日	前年 同月差	時間	指数	前年 同月比	時間	指数	前年 同月比	時間	指数	前年 同月比
調査産業計	19.5	△ 0.8	151.1	98.6	△ 3.6	140.0	98.2	△ 3.8	11.1	103.7	△ 1.8
建設業	21.6	△ 0.9	171.8	92.9	△ 5.1	158.4	92.0	△ 4.5	13.4	104.7	△ 13.0
製造業	20.1	△ 0.3	166.1	101.1	△ 2.8	151.9	101.6	△ 2.1	14.2	95.3	△ 9.6
電気・ガス業	17.9	△ 1.3	147.7	95.7	△ 5.8	138.0	94.2	△ 7.6	9.7	126.0	31.1
情報通信業	19.5	△ 1.0	160.2	106.5	△ 5.2	148.2	106.0	△ 6.0	12.0	112.1	5.3
運輸業、郵便業	20.0	△ 0.4	174.2	104.9	0.1	150.2	102.7	△ 1.0	24.0	120.6	7.1
卸売業、小売業	20.1	△ 0.5	139.1	98.0	0.3	133.7	98.6	0.7	5.4	84.4	△ 11.4
金融業、保険業	17.4	△ 1.8	133.3	87.8	△ 9.3	125.2	88.4	△ 10.1	8.1	79.4	3.8
学術研究等	20.0	△ 1.1	167.6	115.0	△ 2.2	150.9	111.1	△ 6.1	16.7	156.1	54.7
飲食サービス業等	16.2	△ 1.8	98.1	91.6	△ 12.8	93.7	89.8	△ 11.0	4.4	157.1	△ 39.7
生活関連サービス等	18.1	△ 0.5	132.1	93.6	△ 7.4	128.8	94.0	△ 6.4	3.3	78.6	△ 35.3
教育、学習支援業	18.1	△ 1.6	148.4	101.7	△ 7.6	130.0	97.2	△ 10.0	18.4	148.4	12.9
医療、福祉	19.5	△ 1.1	147.1	97.0	△ 6.0	141.1	97.8	△ 6.8	6.0	82.2	13.2
複合サービス事業	17.6	△ 2.2	134.1	87.7	△ 14.1	129.9	87.4	△ 11.6	4.2	93.3	△ 53.9
サービス業	19.8	0.2	166.3	105.1	4.0	150.6	103.4	2.4	15.7	125.6	22.7

(3) 雇用の動き

常用労働者は656,226人となり、前年同月に比べ0.4%増加し、前月に比べ0.3%減少した。

パートタイム労働者比率は24.8%で、前年同月を0.5ポイント上回り、前月を0.7ポイント下回った。

表3 常用労働者（一般労働者、パートタイム労働者）、パートタイム労働者比率及び入離職率

産 業	常用労働者			パートタイム労働者		パートタイム労働者比率		入職率		離職率	
	人	指数	前年 同月比	人	人	%	前年 同月差	%	前年 同月差	%	前年 同月差
調査産業計	656,226	102.8	0.4	493,476	162,750	24.8	0.5	1.2	0.1	1.5	0.0
建設業	41,892	112.0	0.3	40,144	1,748	4.2	△ 1.0	0.5	0.5	0.5	0.1
製造業	146,918	101.8	2.4	131,959	14,959	10.2	△ 0.9	0.6	△ 0.1	0.8	△ 0.7
電気・ガス業	4,063	113.5	2.0	4,063	0	0.0	△ 1.7	2.4	△ 0.6	0.0	△ 0.7
情報通信業	10,454	91.3	1.9	10,132	322	3.1	0.7	0.2	△ 1.0	0.3	△ 1.1
運輸業、郵便業	46,406	98.0	△ 4.4	40,124	6,282	13.5	0.0	0.6	△ 0.6	1.0	0.3
卸売業、小売業	112,129	95.6	△ 1.7	60,995	51,134	45.6	△ 0.2	1.6	0.7	3.1	0.9
金融業、保険業	18,190	100.3	△ 0.5	16,548	1,642	9.0	3.3	1.1	△ 2.7	1.4	△ 0.4
学術研究等	14,705	106.0	△ 1.7	12,978	1,727	11.7	7.3	0.1	△ 0.1	0.1	0.0
飲食サービス業等	43,967	111.4	2.4	10,478	33,489	76.2	11.4	3.0	1.7	1.8	△ 3.7
生活関連サービス等	23,248	125.0	5.6	14,849	8,399	36.1	△ 8.0	2.7	1.2	2.8	1.4
教育、学習支援業	39,103	106.5	1.4	30,711	8,392	21.5	3.5	0.1	△ 0.3	0.1	△ 0.3
医療、福祉	103,000	105.5	2.3	79,226	23,774	23.1	0.5	1.2	0.0	1.5	0.8
複合サービス事業	5,306	129.9	1.0	4,076	1,230	23.2	11.3	2.9	1.9	2.2	0.9
サービス業	40,685	97.0	△ 5.5	32,866	7,819	19.2	△ 4.0	2.3	0.2	1.8	0.5

表 4 賃金指数

年月	調査 産業計	建設業	製造業	電気・ ガス業	情報通信 業	運輸業 郵便業	卸売業 小売業	金融業 保険業	学術研究 等	飲食サー ビス業等	生活関連 サービス等	教育 学習 支援業	医療 福祉	複合サー ビス事業	サービス 業
現金給与指数(平成22年平均=100)															
平成20年	108.3	103.0	106.1	95.9	100.4	108.4	114.0	96.5	-	-	-	120.3	102.4	105.2	-
平成21年	103.0	94.9	97.4	97.6	98.0	95.8	104.8	107.0	-	-	-	108.0	105.8	108.1	-
平成22年	100.0	100.0	100.0	100.0	100.0	100.0	100.0	100.0	100.0	100.0	100.0	100.0	100.0	100.0	100.0
平成23年	98.3	94.8	99.2	100.1	110.3	102.4	98.9	98.0	102.8	94.2	111.6	103.0	95.7	103.8	99.1
平成24年	100.4	102.8	100.7	103.7	117.1	114.5	98.5	93.1	131.9	105.6	111.5	102.9	96.1	93.9	100.0
平成24年1月	84.1	87.9	82.4	78.4	97.0	91.9	83.7	83.4	112.5	102.4	102.5	82.7	82.3	86.7	87.4
2月	82.8	88.4	81.7	78.0	93.0	93.0	84.4	73.5	104.9	101.8	100.7	82.4	78.8	80.9	86.3
3月	85.3	87.7	84.4	78.8	96.5	93.4	85.6	82.2	118.6	102.8	105.7	82.9	81.5	99.7	85.7
4月	85.3	86.7	84.6	81.2	98.2	93.4	88.2	73.6	104.6	99.8	107.0	81.4	84.3	85.6	87.3
5月	86.1	86.2	90.5	75.3	93.4	92.9	87.5	78.6	107.5	105.6	103.6	80.7	79.1	78.7	90.4
6月	145.4	146.5	134.5	197.5	181.0	167.3	107.1	158.4	188.2	115.9	122.1	204.1	154.8	128.7	141.2
7月	110.3	110.7	128.7	107.2	130.0	130.3	120.8	95.0	165.1	109.9	136.4	77.6	90.3	87.6	88.5
8月	86.3	98.5	85.2	78.8	92.7	98.2	97.9	73.6	115.9	99.1	106.1	75.0	77.6	76.5	87.8
9月	86.1	91.4	86.0	78.1	92.8	98.3	89.5	75.3	138.8	101.6	100.3	78.3	79.3	76.5	87.3
10月	84.5	96.6	82.0	81.2	88.8	100.6	89.2	71.9	108.5	99.3	102.1	80.8	77.2	76.8	87.1
11月	94.4	97.3	97.9	99.5	93.8	109.1	96.0	71.5	135.4	103.9	118.0	100.6	81.6	76.9	99.3
12月	173.7	155.5	170.1	210.8	247.4	205.8	151.8	180.5	182.5	124.5	134.0	207.7	186.7	171.6	171.6
平成25年1月	85.8	85.5	90.3	74.4	97.0	94.2	92.9	78.0	100.3	90.9	97.7	81.6	79.4	78.2	80.6
2月	83.7	88.0	82.7	72.0	91.3	95.7	91.1	70.5	107.6	98.5	98.3	82.1	77.8	62.8	87.0
定期給与指数(平成22年平均=100)															
平成20年	106.1	99.4	104.2	93.7	95.7	104.1	112.5	100.2	-	-	-	115.7	100.2	101.5	-
平成21年	102.7	96.7	98.4	97.7	95.5	95.4	105.3	106.8	-	-	-	107.1	105.2	105.7	-
平成22年	100.0	100.0	100.0	100.0	100.0	100.0	100.0	100.0	100.0	100.0	100.0	100.0	100.0	100.0	100.0
平成23年	97.4	90.6	98.1	101.2	107.0	101.1	98.9	98.5	100.8	93.5	116.1	102.2	95.1	106.4	98.9
平成24年	99.9	99.7	100.5	101.2	114.2	111.8	97.0	97.4	123.6	104.3	116.0	102.7	95.3	99.1	97.4
平成24年1月	98.3	97.8	98.6	102.6	115.3	105.8	92.0	97.4	121.6	104.3	114.4	106.0	96.9	105.6	97.1
2月	98.8	98.4	100.4	102.1	114.7	108.3	93.0	97.4	122.0	104.6	113.4	105.7	95.0	104.4	96.4
3月	99.6	97.8	101.7	103.1	117.8	107.3	93.9	98.8	128.8	105.6	115.4	104.3	96.7	101.8	95.6
4月	100.8	96.7	102.0	106.3	117.3	108.3	96.3	98.4	121.6	102.7	120.4	104.4	100.4	100.6	97.5
5月	99.1	95.7	99.4	98.6	115.1	106.4	96.9	97.7	125.0	106.7	116.6	103.5	94.8	98.4	99.3
6月	99.9	98.8	101.4	96.7	114.3	107.7	95.8	97.3	123.0	105.0	118.9	102.1	96.2	100.2	99.4
7月	100.1	97.0	101.8	96.4	114.5	118.2	98.9	99.2	122.4	103.5	114.5	98.4	93.7	93.4	97.2
8月	99.5	100.2	99.8	102.5	113.7	112.3	99.7	97.8	122.5	101.4	119.2	96.2	93.4	95.5	98.0
9月	100.2	101.5	101.1	98.8	113.1	114.5	99.3	94.8	126.6	104.6	112.9	100.4	93.4	96.4	97.6
10月	100.5	107.2	100.1	103.7	109.5	116.7	98.8	96.5	124.8	102.0	115.0	103.4	93.0	98.1	97.3
11月	101.1	106.4	100.1	103.0	112.2	117.8	99.9	96.1	122.5	103.2	116.6	104.5	94.5	96.8	98.5
12月	100.4	99.1	100.1	100.8	113.3	118.5	99.6	97.2	122.2	107.7	114.7	103.4	95.1	98.0	94.4
平成25年1月	98.4	94.6	98.7	94.4	112.6	109.7	101.3	94.6	116.7	93.4	110.0	104.7	95.3	90.8	89.9
2月	99.4	97.3	100.6	94.2	112.7	111.5	101.0	93.7	125.2	101.4	110.7	105.4	93.7	80.9	93.6

表 5 時間指数

年月	調査 産業計	建設業	製造業	電気・ ガス業	情報通信 業	運輸業 郵便業	卸売業 小売業	金融業 保険業	学術研究 等	飲食サ- ビス業等	生活関連 サ-ビス等	教育 学習 支援業	医療 福祉	複合サ- ビス事業	サ-ビス 業
総実労働時間指数(平成22年平均=100)															
平成20年	101.3	82.8	100.8	100.2	103.8	100.8	105.6	103.1	-	-	-	104.0	105.1	104.4	-
平成21年	97.9	90.1	95.3	96.9	98.1	96.8	103.3	101.8	-	-	-	102.2	98.1	98.7	-
平成22年	100.0	100.0	100.0	100.0	100.0	100.0	100.0	100.0	100.0	100.0	100.0	100.0	100.0	100.0	100.0
平成23年	99.5	95.7	98.7	102.7	106.4	102.3	96.6	99.7	101.8	96.1	109.9	102.4	100.8	105.0	101.6
平成24年	100.5	94.4	100.0	107.3	110.9	107.8	98.0	97.8	112.9	100.1	104.0	105.1	99.6	101.3	102.3
平成24年1月	93.7	92.1	89.8	98.5	100.2	99.0	90.2	93.4	102.5	99.2	100.7	92.0	97.9	95.5	98.1
2月	102.3	97.9	104.0	101.6	112.4	104.8	97.7	96.8	117.6	105.0	101.1	110.1	103.2	102.1	101.1
3月	101.6	98.2	103.4	108.2	117.4	106.0	96.6	97.6	123.8	101.9	103.9	106.4	99.6	101.7	101.6
4月	102.2	94.6	102.6	101.8	114.6	105.5	101.6	98.7	109.7	101.3	109.9	109.7	100.9	99.6	102.1
5月	98.0	88.1	93.9	105.7	108.6	104.6	96.6	98.0	109.7	104.9	99.4	111.2	97.2	102.1	102.7
6月	103.9	97.8	105.1	109.0	115.3	106.8	100.8	101.1	115.6	100.7	107.9	112.3	103.2	103.1	105.9
7月	102.2	93.6	104.8	110.9	112.1	114.4	99.1	101.2	110.5	96.8	106.2	105.1	98.7	100.1	104.4
8月	97.7	89.9	95.6	116.3	110.1	106.4	98.0	98.2	110.7	94.1	105.3	84.1	100.3	106.2	102.4
9月	99.4	91.7	99.3	107.6	110.0	106.1	99.9	96.3	113.6	99.0	100.5	104.0	96.1	98.8	101.6
10月	102.5	99.5	100.7	112.8	109.5	114.3	96.9	99.2	120.3	97.8	104.3	117.7	100.5	104.9	103.9
11月	102.6	97.0	102.2	113.7	112.2	113.0	99.4	101.8	114.1	98.6	103.8	111.8	99.7	104.1	106.1
12月	99.3	92.9	98.8	101.4	108.3	112.6	99.6	91.3	106.2	102.1	104.6	97.3	97.7	97.8	98.1
平成25年1月	92.0	82.2	88.0	102.8	97.7	101.6	93.9	88.1	100.5	89.6	89.6	99.3	93.8	90.6	95.9
2月	98.6	92.9	101.1	95.7	106.5	104.9	98.0	87.8	115.0	91.6	93.6	101.7	97.0	87.7	105.1
所定外労働時間指数(平成22年平均=100)															
平成20年	109.4	44.7	112.2	136.2	141.5	117.3	141.5	124.1	-	-	-	86.2	96.1	177.9	-
平成21年	92.7	57.0	81.2	138.9	108.8	89.5	109.0	135.8	-	-	-	104.8	105.1	177.4	-
平成22年	100.0	100.0	100.0	100.0	100.0	100.0	100.0	100.0	100.0	100.0	100.0	100.0	100.0	100.0	100.0
平成23年	100.7	95.7	100.5	91.0	109.3	107.1	88.7	89.6	105.2	132.9	154.4	91.0	92.3	168.6	121.2
平成24年	103.4	89.1	97.3	148.8	109.7	125.0	98.7	84.6	118.4	206.3	115.9	120.6	88.8	143.9	106.9
平成24年1月	98.1	107.0	95.3	70.1	106.5	107.0	90.6	73.5	89.7	200.0	104.8	79.0	94.5	177.8	117.6
2月	105.6	120.3	105.4	96.1	106.5	112.6	95.3	76.5	100.9	260.7	121.4	131.5	72.6	202.2	102.4
3月	112.1	117.2	108.1	118.2	137.4	125.6	109.4	79.4	203.7	203.6	128.6	116.9	93.2	155.6	103.2
4月	105.6	86.7	99.3	84.4	123.4	120.1	112.5	93.1	89.7	203.6	111.9	138.7	98.6	142.2	103.2
5月	99.1	58.6	93.3	123.4	105.6	116.6	107.8	78.4	106.5	185.7	81.0	133.9	91.8	162.2	106.4
6月	103.7	88.3	102.7	133.8	100.0	114.6	104.7	67.6	100.0	185.7	85.7	137.1	89.0	142.2	111.2
7月	101.9	78.1	108.1	175.3	108.4	133.2	89.1	77.5	72.0	192.9	116.7	104.8	84.9	124.4	96.0
8月	92.5	60.9	91.9	218.2	103.7	113.6	100.0	96.1	119.6	200.0	109.5	42.7	86.3	135.6	100.0
9月	101.9	76.6	90.6	187.0	105.6	126.6	90.6	93.1	189.7	185.7	140.5	133.1	83.6	128.9	107.2
10月	106.5	89.8	88.6	250.6	87.9	142.2	92.2	99.0	149.5	196.4	140.5	147.6	90.4	124.4	112.8
11月	106.5	82.0	90.6	207.8	108.4	135.7	93.8	99.0	100.0	214.3	121.4	162.1	87.7	115.6	116.8
12月	107.5	103.9	93.3	120.8	122.4	152.3	98.4	81.4	99.1	246.4	128.6	120.2	93.2	115.6	105.6
平成25年1月	97.2	86.7	81.9	177.9	106.5	119.6	87.5	80.4	106.5	167.9	83.3	129.8	95.9	122.2	108.8
2月	103.7	104.7	95.3	126.0	112.1	120.6	84.4	79.4	156.1	157.1	78.6	148.4	82.2	93.3	125.6

表 6 常用雇用指数

年月	調査 産業計	建設業	製造業	電気・ ガス業	情報通信 業	運輸業 郵便業	卸売業 小売業	金融業 保険業	学術研究 等	飲食サ- ビス業等	生活関連 サ-ビス等	教育 学習 支援業	医療 福祉	複合サ- ビス事業	サ-ビス 業
常用雇用指数(平成22年平均=100)															
平成20年	103.3	113.4	111.2	104.8	124.3	100.7	106.0	99.7	-	-	-	102.0	92.6	193.3	-
平成21年	101.2	104.9	102.3	110.7	118.1	100.8	106.4	100.6	-	-	-	98.9	96.7	109.8	-
平成22年	100.0	100.0	100.0	100.0	100.0	100.0	100.0	100.0	100.0	100.0	100.0	100.0	100.0	100.0	100.0
平成23年	101.3	109.4	98.4	106.9	91.6	100.1	98.2	99.5	102.9	108.2	115.7	102.7	102.8	100.2	101.8
平成24年	103.1	111.6	101.5	111.5	91.1	100.5	96.9	101.3	106.3	108.0	124.8	105.9	106.0	128.2	99.4
平成24年1月	102.9	112.1	100.1	108.9	89.7	101.9	98.6	98.9	107.6	113.6	118.2	105.1	102.5	128.9	101.8
2月	102.4	111.7	99.4	111.3	89.6	102.5	97.3	100.8	107.8	108.8	118.4	105.0	103.1	128.6	102.6
3月	102.3	111.0	99.3	110.5	90.0	102.0	97.6	101.2	107.6	108.2	119.1	104.9	103.0	127.8	101.1
4月	102.7	111.5	100.7	108.6	90.5	100.5	96.8	102.5	104.2	106.3	123.2	105.9	105.6	130.3	99.6
5月	102.8	111.1	100.4	109.7	92.0	101.5	96.4	101.9	106.4	106.2	123.8	106.6	106.1	130.4	99.4
6月	103.3	112.9	100.4	113.0	91.3	101.2	96.7	101.5	106.2	109.0	122.2	107.1	108.6	128.9	98.2
7月	103.5	111.6	103.1	113.0	90.4	100.2	96.0	102.0	105.5	107.8	126.8	105.8	108.1	127.8	97.9
8月	103.4	111.9	102.9	113.8	92.7	100.3	95.9	101.5	106.9	105.1	130.3	104.8	107.6	126.7	98.1
9月	103.6	110.9	102.9	113.8	92.3	99.9	97.0	101.7	106.9	105.7	129.1	106.7	107.6	126.2	98.9
10月	103.3	111.3	103.3	112.1	91.9	97.7	97.1	101.2	106.3	105.8	127.0	106.0	106.9	125.8	98.6
11月	103.6	110.9	103.0	112.1	91.6	98.7	96.8	101.9	105.3	110.0	130.4	106.4	106.9	129.0	98.0
12月	103.5	112.0	102.6	111.3	91.4	99.6	96.7	101.0	105.2	109.9	129.2	106.1	106.4	128.1	98.3
平成25年1月	103.1	112.0	102.1	110.8	91.4	98.4	97.0	100.6	106.0	110.0	125.2	106.5	105.9	129.0	96.5
2月	102.8	112.0	101.8	113.5	91.3	98.0	95.6	100.3	106.0	111.4	125.0	106.5	105.5	129.9	97.0

3 事業所規模30人以上

(1) 賃金の動き

一人平均月間現金給与総額は272,643円で、前年同月に比べ0.4%増加した。

現金給与総額のうち、定期給与額は270,853円で、前年同月に比べ0.1%減少した。

表7 常用労働者一人平均月間現金給与額

産 業	現金給与総額			定期給与額				特別給与額	
	円	指数	前年 同月比	円	指数	前年 同月比	うち 所定内 給与額	円	前年同月差
調査産業計	272,643	78.4	0.4	270,853	95.9	△ 0.1	248,902	1,790	1,316
建設業	321,123	74.9	△ 1.1	311,533	90.9	△ 2.8	265,758	9,590	5,674
製造業	301,050	78.5	△ 0.5	297,503	97.2	△ 1.6	268,956	3,547	3,386
電気・ガス業	447,359	77.3	△ 2.6	447,359	101.2	△ 2.6	385,453	0	0
情報通信業	353,307	87.8	△ 0.1	352,876	110.7	△ 0.1	319,380	431	△ 517
運輸業、郵便業	298,097	94.2	1.8	298,097	113.2	1.9	251,712	0	△ 17
卸売業、小売業	176,553	86.9	5.0	175,166	95.5	4.7	168,617	1,387	539
金融業、保険業	328,938	67.1	△ 2.9	327,214	90.9	△ 2.9	304,790	1,724	11
学術研究等	339,906	82.5	△ 1.1	339,882	99.6	△ 1.1	312,292	24	△ 14
飲食サービス業等	116,755	100.5	△ 10.7	115,883	106.3	△ 10.4	108,825	872	△ 673
生活関連サービス等	177,759	108.7	9.6	177,759	121.6	9.6	175,338	0	0
教育、学習支援業	339,022	71.2	△ 3.4	339,022	92.5	△ 3.4	331,952	0	0
医療、福祉	293,047	76.8	2.7	293,047	93.7	2.7	277,687	0	0
複合サービス事業	297,995	75.5	△ 4.8	290,683	95.0	△ 5.0	280,951	7,312	187
サービス業	190,119	77.2	△ 3.4	189,335	87.3	△ 3.5	171,676	784	403

(2) 労働時間の動き

一人平均月間総実労働時間は155.2時間で、前年同月に比べ3.6%減少し、出勤日数は19.6日で、前年同月に比べ0.7日減少した。

総実労働時間のうち、所定内労働時間は141.9時間で、前年同月に比べ3.7%減少し、所定外労働時間は13.3時間で、前年同月に比べ2.2%減少した。

表8 常用労働者一人平均月間出勤日数及び実労働時間

産 業	出勤日数		総実労働時間			所定内労働時間			所定外労働時間		
	日	前年 同月差	時間	指数	前年 同月比	時間	指数	前年 同月比	時間	指数	前年 同月比
調査産業計	19.6	△ 0.7	155.2	97.8	△ 3.6	141.9	97.9	△ 3.7	13.3	96.4	△ 2.2
建設業	23.2	0.0	193.4	94.7	△ 1.4	168.9	93.2	△ 1.8	24.5	104.3	1.7
製造業	19.8	△ 0.4	165.1	99.6	△ 3.6	150.0	100.5	△ 2.7	15.1	91.0	△ 11.1
電気・ガス業	17.4	△ 2.0	144.3	91.9	△ 10.1	136.5	91.9	△ 10.3	7.8	94.0	△ 6.0
情報通信業	19.3	△ 0.5	160.2	110.0	△ 2.8	145.8	109.1	△ 3.6	14.4	119.0	5.1
運輸業、郵便業	19.8	△ 0.4	176.8	105.2	1.0	149.6	104.3	△ 0.4	27.2	110.6	9.7
卸売業、小売業	20.9	0.8	139.9	98.3	4.0	133.0	97.9	3.5	6.9	107.8	14.9
金融業、保険業	17.5	△ 1.4	137.1	90.4	△ 4.9	126.4	90.0	△ 5.7	10.7	93.9	3.9
学術研究等	19.6	△ 1.4	166.6	100.4	△ 7.0	148.2	99.1	△ 5.5	18.4	113.6	△ 17.9
飲食サービス業等	17.2	△ 1.0	110.0	97.7	△ 10.4	104.3	98.4	△ 7.3	5.7	85.1	△ 44.6
生活関連サービス等	17.8	0.0	122.8	97.9	3.9	121.1	99.8	4.4	1.7	42.5	△ 19.0
教育、学習支援業	18.1	△ 1.7	143.2	93.3	△ 11.9	127.2	92.0	△ 12.4	16.0	100.6	△ 8.6
医療、福祉	19.8	△ 1.7	150.7	94.7	△ 8.1	143.7	95.5	△ 9.0	7.0	80.5	22.9
複合サービス事業	18.6	△ 1.0	139.5	87.7	△ 5.8	135.7	88.7	△ 5.5	3.8	57.6	△ 17.4
サービス業	18.5	△ 0.4	157.5	98.0	0.2	140.1	97.0	△ 0.7	17.4	106.1	9.4

(3) 雇用の動き

常用労働者は 380,809 人となり、前年同月に比べ 0.5%減少した。

パートタイム労働者比率は、21.4%と前年同月を 0.4 ポイント下回った。

表9 常用労働者（一般労働者、パートタイム労働者）、パートタイム労働者比率及び入離職率

産 業	常用労働者			一般労働者 人	パートタイム 労働者 人	パートタイム労働者比率 %	入職率		離職率		
	指数	前年 同月比	前年 同月差				前年 同月差	前年 同月差			
調査産業計	人 380,809	102.0	% △ 0.5	299,224	81,585	21.4	ポイント △ 0.4	% 0.8	ポイント △ 0.3	% 1.1	ポイント 0.0
建設業	14,937	114.8	2.1	14,735	202	1.4	△ 0.1	0.1	0.1	0.1	0.0
製造業	115,870	102.9	△ 0.1	105,183	10,687	9.2	△ 0.5	0.4	△ 0.2	0.7	△ 0.5
電気・ガス業	3,078	105.7	1.2	3,078	0	0.0	0.0	1.9	△ 2.0	0.0	△ 1.0
情報通信業	7,522	86.6	0.3	7,329	193	2.6	△ 0.7	0.3	0.0	0.5	0.0
運輸業, 郵便業	29,587	95.1	△ 4.8	26,372	3,215	10.9	△ 1.2	0.7	△ 0.1	0.4	△ 0.2
卸売業, 小売業	48,707	97.1	△ 0.1	23,070	25,637	52.6	2.1	1.1	0.2	1.7	0.6
金融業, 保険業	9,165	101.9	0.6	8,560	605	6.6	△ 0.2	1.3	△ 0.4	2.0	0.4
学術研究等	5,949	95.4	△ 5.5	5,693	256	4.3	0.1	0.2	△ 0.4	0.2	0.0
飲食サービス業等	13,724	121.5	△ 0.2	3,783	9,941	72.4	1.8	2.0	△ 1.4	3.2	△ 0.2
生活関連サービス等	7,717	92.0	△ 0.4	3,717	4,000	51.8	△ 6.3	0.5	△ 1.8	2.7	△ 0.2
教育, 学習支援業	25,897	108.3	3.5	20,198	5,699	22.0	2.5	0.1	△ 0.5	0.1	△ 0.6
医療, 福祉	68,815	104.7	2.5	55,738	13,077	19.0	△ 2.4	0.6	△ 0.3	0.8	0.0
複合サービス事業	1,091	157.7	△ 3.3	1,037	54	4.9	4.9	5.4	0.6	6.9	3.1
サービス業	26,594	92.5	△ 9.8	19,647	6,947	26.1	△ 1.5	2.3	△ 0.8	2.7	1.2

表 10 賃金指数

年月	調査 産業計	建設業	製造業	電気・ ガス業	情報通信 業	運輸業 郵便業	卸売業 小売業	金融業 保険業	学術研究 等	飲食サー ビス業等	生活関連 サービス等	教育 学習 支援業	医療 福祉	複合サー ビス事業	サービス 業
	現金給与指数(平成22年平均=100)														
平成20年	106.3	107.4	105.5	95.0	96.8	99.1	113.9	98.7	-	-	-	112.4	104.6	101.6	-
平成21年	100.6	94.2	95.6	96.2	92.6	91.3	109.1	103.7	-	-	-	106.6	104.6	99.4	-
平成22年	100.0	100.0	100.0	100.0	100.0	100.0	100.0	100.0	100.0	100.0	100.0	100.0	100.0	100.0	100.0
平成23年	97.9	105.1	99.4	102.9	110.4	105.7	96.2	96.0	98.9	104.4	105.8	97.3	94.2	98.2	93.7
平成24年	96.5	89.5	98.4	105.9	114.4	114.4	98.4	88.6	107.8	112.2	124.9	90.6	94.3	99.9	90.4
平成24年1月	79.8	75.7	80.1	81.7	92.6	90.7	87.2	84.1	83.1	107.6	100.8	73.7	77.0	80.3	81.4
2月	78.1	75.7	78.9	79.4	87.9	92.5	82.8	69.1	83.4	112.6	99.2	73.7	74.8	79.3	79.9
3月	80.2	74.8	81.6	82.1	91.0	93.1	86.7	75.3	91.5	106.1	101.1	74.4	77.5	80.1	78.1
4月	81.0	74.5	82.2	85.7	94.7	92.2	89.3	72.4	81.8	105.2	114.4	72.4	80.7	98.7	77.1
5月	82.2	74.7	89.4	78.1	88.8	93.5	88.4	72.3	84.9	107.3	113.7	71.3	74.6	82.7	79.4
6月	149.2	133.2	136.4	202.2	195.0	190.1	120.6	158.8	190.7	135.4	131.4	180.5	153.5	156.0	148.8
7月	106.5	103.9	125.8	102.8	125.0	126.8	111.1	87.9	145.1	111.4	171.8	67.7	91.3	104.5	81.4
8月	80.6	85.4	81.6	81.0	87.6	90.3	101.2	69.6	83.8	103.5	115.3	65.3	77.1	76.2	80.1
9月	79.9	75.5	81.9	77.3	88.4	91.3	88.6	69.7	92.3	101.5	116.3	69.9	77.4	78.5	78.3
10月	78.4	75.9	78.4	82.1	83.6	93.3	83.8	68.1	88.5	103.3	114.8	70.5	77.1	77.1	78.1
11月	89.9	75.4	94.4	107.9	86.4	101.8	92.0	68.6	134.1	106.8	151.7	94.5	78.2	73.9	93.8
12月	172.3	149.4	169.5	210.2	251.5	217.4	148.8	167.5	134.6	145.2	167.7	173.7	192.0	211.0	128.8
平成25年1月	82.7	74.7	88.0	76.4	94.8	93.8	93.1	82.4	74.6	101.8	98.9	70.6	78.6	75.9	78.0
2月	78.4	74.9	78.5	77.3	87.8	94.2	86.9	67.1	82.5	100.5	108.7	71.2	76.8	75.5	77.2
	定期給与指数(平成22年平均=100)														
平成20年	103.7	98.9	103.4	93.3	91.8	97.4	109.2	101.7	-	-	-	108.4	102.9	97.4	-
平成21年	100.9	99.1	97.1	96.6	92.8	91.4	107.0	103.3	-	-	-	105.0	104.6	98.6	-
平成22年	100.0	100.0	100.0	100.0	100.0	100.0	100.0	100.0	100.0	100.0	100.0	100.0	100.0	100.0	100.0
平成23年	97.4	99.2	98.9	103.7	108.2	105.8	95.8	96.0	98.9	105.7	109.4	97.5	93.8	99.5	93.2
平成24年	96.6	92.2	98.7	104.6	110.6	110.7	96.2	94.2	102.1	111.1	123.7	91.7	93.8	95.5	89.3
平成24年1月	96.1	93.1	97.3	106.9	111.2	108.7	93.9	93.8	100.0	110.4	112.7	95.9	93.8	100.1	91.4
2月	96.0	93.5	98.8	103.9	110.8	111.1	91.2	93.6	100.7	118.6	110.9	95.8	91.2	100.0	90.5
3月	96.9	92.3	100.2	107.4	113.1	109.7	93.6	94.5	108.7	111.7	113.0	94.3	93.4	98.2	88.4
4月	98.3	92.3	100.6	112.1	114.3	110.1	98.5	97.7	98.8	111.3	128.0	94.1	96.9	93.7	87.6
5月	96.0	91.4	98.2	102.2	111.9	109.7	97.3	98.1	102.3	111.8	127.2	92.7	90.3	91.0	90.0
6月	97.0	92.0	99.0	97.1	110.3	111.9	98.6	93.2	102.9	110.3	132.1	91.3	93.7	94.7	89.7
7月	96.6	92.1	99.4	100.7	111.3	111.2	97.6	95.9	98.9	109.8	113.7	86.6	94.0	93.6	91.1
8月	96.0	91.2	98.1	105.9	110.5	108.4	98.0	94.2	101.3	108.6	129.0	84.8	94.0	94.6	90.8
9月	96.6	92.3	98.4	101.1	109.7	109.6	97.7	91.5	108.8	107.5	130.0	90.7	93.8	94.8	88.9
10月	96.2	92.6	98.2	107.4	105.3	111.5	92.4	92.0	104.3	108.9	128.4	91.7	94.0	96.0	88.6
11月	96.9	92.0	98.0	106.6	108.9	112.1	97.8	93.1	99.9	111.3	131.8	91.4	95.1	95.4	89.6
12月	96.6	91.9	97.6	103.8	110.1	114.5	98.3	93.3	98.3	113.2	127.5	91.4	94.8	93.6	85.4
平成25年1月	95.9	90.9	95.7	99.9	110.1	112.5	99.9	92.9	90.1	107.6	110.6	91.8	95.7	94.3	88.3
2月	95.9	90.9	97.2	101.2	110.7	113.2	95.5	90.9	99.6	106.3	121.6	92.5	93.7	95.0	87.3

表 11 時間指数

年月	調査 産業計	建設業	製造業	電気・ ガス業	情報通信 業	運輸業 郵便業	卸売業 小売業	金融業 保険業	学術研究 等	飲食サー ビス業等	生活関連 サービス等	教育 学習 支援業	医療 福祉	複合サー ビス事業	サービス 業
総実労働時間指数(平成22年平均=100)															
平成20年	101.0	86.0	101.0	95.2	103.5	98.4	102.4	101.8	-	-	-	102.1	104.5	93.4	-
平成21年	97.5	87.2	94.5	96.0	99.1	95.9	101.3	101.8	-	-	-	103.7	101.6	96.6	-
平成22年	100.0	100.0	100.0	100.0	100.0	100.0	100.0	100.0	100.0	100.0	100.0	100.0	100.0	100.0	100.0
平成23年	100.2	110.4	99.0	103.6	108.3	100.8	97.4	96.5	105.6	103.7	102.7	100.0	100.6	103.3	99.9
平成24年	99.6	91.7	99.6	106.9	114.6	105.2	98.9	98.7	107.0	103.8	103.3	98.2	98.7	97.3	97.9
平成24年1月	94.0	92.0	90.5	99.9	104.7	97.0	92.4	93.4	98.3	103.4	93.1	90.6	98.4	91.1	96.3
2月	101.4	96.0	103.3	102.2	113.2	104.2	94.5	95.1	108.0	109.1	94.2	105.9	103.0	93.1	97.8
3月	100.6	93.8	103.1	111.0	119.5	105.3	95.6	99.5	120.1	103.2	95.3	102.8	97.3	97.3	95.5
4月	101.4	95.0	102.1	102.9	118.7	103.7	103.6	101.3	98.8	106.1	108.0	102.7	99.9	93.1	96.9
5月	97.2	80.8	94.2	107.8	113.5	104.8	97.6	98.9	105.9	102.9	104.2	106.6	96.0	98.3	97.6
6月	103.2	93.7	104.0	111.0	118.5	107.0	102.5	103.0	109.2	104.7	111.3	106.1	101.8	101.3	98.9
7月	101.4	91.0	104.5	110.3	116.1	106.7	101.3	103.0	106.6	102.8	97.8	94.1	98.5	100.8	100.5
8月	97.2	84.8	95.2	109.5	116.2	105.1	100.4	99.1	106.8	101.1	107.1	72.3	102.3	101.6	100.2
9月	98.0	87.9	98.8	107.8	115.5	102.1	101.9	97.0	111.6	100.4	105.2	93.5	93.8	93.3	97.9
10月	100.9	93.4	100.5	109.9	110.9	109.0	94.7	99.6	118.1	102.4	105.7	109.7	99.3	102.6	98.3
11月	101.7	95.0	101.6	111.3	116.4	108.3	101.5	101.6	105.2	104.4	111.0	104.3	98.3	100.1	100.9
12月	97.9	97.5	97.4	99.2	112.4	109.6	100.5	93.4	95.9	105.3	106.7	89.4	95.3	95.2	94.5
平成25年1月	92.3	80.5	88.2	102.6	101.4	102.8	98.1	90.6	92.5	96.8	89.2	92.5	92.8	91.1	95.0
2月	97.8	94.7	99.6	91.9	110.0	105.2	98.3	90.4	100.4	97.7	97.9	93.3	94.7	87.7	98.0
所定外労働時間指数(平成22年平均=100)															
平成20年	104.1	52.2	116.1	134.4	114.2	96.5	120.5	120.8	-	-	-	91.2	103.3	142.3	-
平成21年	84.3	58.6	77.2	137.7	101.8	82.8	98.6	117.2	-	-	-	105.5	97.1	127.2	-
平成22年	100.0	100.0	100.0	100.0	100.0	100.0	100.0	100.0	100.0	100.0	100.0	100.0	100.0	100.0	100.0
平成23年	101.4	143.3	100.4	92.3	103.1	100.1	105.8	93.4	118.9	124.7	95.4	89.9	92.8	75.6	111.6
平成24年	97.0	76.7	94.9	138.8	116.5	106.8	121.1	99.8	147.2	97.5	62.5	89.7	87.7	71.0	96.8
平成24年1月	96.4	105.5	94.6	78.3	114.9	95.9	100.0	87.7	122.8	101.5	72.5	76.1	97.7	65.2	107.3
2月	98.6	102.6	102.4	100.0	113.2	100.8	93.8	90.4	138.3	153.7	52.5	110.1	65.5	69.7	97.0
3月	106.5	96.2	105.4	130.1	137.2	108.9	132.8	105.3	234.0	89.6	60.0	99.4	93.1	77.3	94.5
4月	100.0	75.3	98.2	90.4	139.7	103.3	126.6	114.9	117.3	101.5	75.0	112.6	95.4	83.3	90.9
5月	94.9	43.4	92.8	138.6	121.5	101.2	131.3	102.6	146.3	98.5	62.5	110.7	85.1	77.3	95.1
6月	98.6	66.8	100.0	137.3	114.9	102.4	123.4	87.7	146.3	83.6	62.5	117.0	85.1	62.1	94.5
7月	96.4	62.6	106.0	172.3	117.4	102.4	128.1	93.9	100.6	82.1	65.0	62.3	86.2	63.6	90.9
8月	84.8	36.2	90.4	124.1	114.0	91.9	131.3	99.1	135.2	89.6	75.0	9.4	89.7	56.1	93.3
9月	94.2	58.3	88.0	189.2	114.9	108.1	118.8	96.5	243.2	77.6	62.5	91.2	83.9	124.2	96.3
10月	96.4	84.7	84.9	198.8	81.8	114.6	120.3	106.1	175.9	89.6	57.5	96.2	89.7	60.6	101.2
11月	96.4	72.8	87.3	207.2	105.8	112.2	121.9	113.2	109.3	91.0	55.0	118.2	86.2	53.0	101.2
12月	100.7	115.7	88.6	98.8	122.3	140.2	125.0	100.0	97.5	111.9	50.0	73.0	94.3	59.1	99.4
平成25年1月	91.3	82.1	78.3	134.9	111.6	110.6	120.3	88.6	83.3	89.6	60.0	81.8	97.7	65.2	105.5
2月	96.4	104.3	91.0	94.0	119.0	110.6	107.8	93.9	113.6	85.1	42.5	100.6	80.5	57.6	106.1

表 12 常用雇用指数

年月	調査 産業計	建設業	製造業	電気・ ガス業	情報通信 業	運輸業 郵便業	卸売業 小売業	金融業 保険業	学術研究 等	飲食サー ビス業等	生活関連 サービス等	教育 学習 支援業	医療 福祉	複合サー ビス事業	サービス 業
常用雇用指数(平成22年平均=100)															
平成20年	106.7	90.4	113.8	102.4	129.9	106.5	107.9	103.8	-	-	-	105.2	96.3	423.4	-
平成21年	101.4	91.9	103.0	104.5	120.3	102.1	107.4	103.1	-	-	-	99.4	98.2	113.0	-
平成22年	100.0	100.0	100.0	100.0	100.0	100.0	100.0	100.0	100.0	100.0	100.0	100.0	100.0	100.0	100.0
平成23年	100.1	105.4	100.0	100.1	89.4	98.8	98.4	99.6	101.5	96.5	99.5	102.2	101.9	99.8	101.6
平成24年	102.8	112.4	103.8	104.6	87.2	97.7	96.8	102.2	97.5	123.1	94.1	107.1	104.5	162.4	97.8
平成24年1月	102.5	112.4	103.5	101.4	86.5	99.6	97.4	101.2	100.6	121.8	92.9	104.7	102.1	161.4	100.8
2月	102.5	112.4	103.0	104.4	86.3	99.9	97.2	101.3	101.0	121.8	92.4	104.6	102.1	163.0	102.5
3月	102.1	111.3	102.5	103.4	85.7	99.6	97.0	100.8	100.6	123.0	93.0	104.5	102.0	168.5	100.7
4月	103.0	112.8	104.0	101.1	86.4	98.3	96.7	102.7	97.4	123.7	95.8	106.3	104.9	161.4	97.9
5月	103.0	112.0	104.0	102.4	88.3	98.9	96.0	102.1	97.2	123.7	94.8	107.4	105.2	162.1	97.6
6月	103.1	112.6	103.9	106.4	87.5	98.6	96.1	101.8	96.9	124.4	95.0	108.1	105.7	162.1	96.5
7月	103.1	113.3	104.6	106.4	85.7	97.9	96.5	102.2	96.4	123.1	93.8	108.2	105.3	163.0	96.3
8月	103.1	111.8	104.4	107.4	88.7	97.6	96.9	103.0	95.9	122.4	94.8	108.3	105.0	162.3	96.5
9月	102.9	111.6	104.1	107.4	88.2	96.9	96.7	102.4	96.1	122.1	94.3	108.4	105.1	162.3	97.0
10月	102.6	112.4	104.0	105.4	87.7	94.2	96.6	103.5	96.3	122.7	94.1	108.1	105.1	161.6	96.2
11月	102.7	111.4	103.8	105.4	87.3	94.8	97.0	103.0	95.9	123.7	93.9	108.2	105.5	160.7	95.7
12月	102.9	114.7	103.6	104.4	87.5	96.3	97.5	102.5	95.7	124.3	93.8	108.2	105.4	160.0	95.7
平成25年1月	102.4	114.8	103.2	103.7	86.8	94.9	97.7	102.6	95.4	123.0	94.1	108.3	104.9	160.0	93.0
2月	102.0	114.8	102.9	105.7	86.6	95.1	97.1	101.9	95.4	121.5	92.0	108.3	104.7	157.7	92.5

4 事業所規模 5～29 人

(1) 賃金の動き

一人平均月間現金給与総額は、223,239 円であった。このうち、定期給与額は 221,699 円であり、特別給与額は 1,540 円であった。

(2) 労働時間の動き

一人平均月間総実労働時間は、145.6 時間であった。このうち、所定内労働時間は 137.5 時間であり、所定外労働時間は 8.1 時間であった。

(3) 雇用の動き

常用労働者は、275,417 人であった。

表 1 3 常用労働者一人平均月間現金給与額、実労働時間等

産 業	現 金 給 与				出 勤 日 数	労 働 時 間			常 用 労 働 者 人
	現金給 与総額	定 期 給 与 額	所 定 内 給 与 額	特 別 給 与 額		総実労 働時間	所 定 内 労 働 時 間	所 定 外 労 働 時 間	
	円	円	円	円	日	時間	時間	時間	
調査産業計	223,239	221,699	210,927	1,540	19.3	145.6	137.5	8.1	275,417
建設業	279,284	278,578	264,788	706	20.7	159.8	152.6	7.2	26,955
製造業	252,822	252,630	235,691	192	21.4	170.0	159.0	11.0	31,048
電気・ガス業	X	X	X	X	X	X	X	X	X
情報通信業	323,046	323,046	316,429	0	20.0	160.2	154.3	5.9	2,932
運輸業, 郵便業	253,126	253,126	221,545	0	20.2	169.8	151.4	18.4	16,819
卸売業, 小売業	201,078	201,078	195,611	0	19.5	138.4	134.1	4.3	63,422
金融業, 保険業	293,796	285,940	274,558	7,856	17.4	129.6	124.1	5.5	9,025
学術研究等	290,185	290,185	264,025	0	20.4	168.2	152.7	15.5	8,756
飲食サービス業等	101,179	101,179	99,927	0	15.7	92.7	88.9	3.8	30,243
生活関連サービス等	171,848	171,848	167,195	0	18.2	136.9	132.7	4.2	15,531
教育, 学習支援業	312,319	312,319	309,474	0	17.9	158.6	135.5	23.1	13,206
医療, 福祉	202,819	202,741	194,932	78	18.9	139.9	135.7	4.2	34,185
複合サービス事業	209,759	209,759	204,601	0	17.3	132.7	128.4	4.3	4,215
サービス業	275,784	252,501	233,997	23,283	22.3	183.0	170.6	12.4	14,091

付表1 就業形態別一人平均月間現金給与額、実労働時間等（事業所規模5人以上）

産 業	現 金 給 与				出 勤 日 数	労 働 時 間			常 用 労 働 者
	現金給 与総額	定 期 給 与 額	所 定 内 給 与 額	特 別 給 与 額		総実労 働時間	所 定 内 労 働 時 間	所 定 外 労 働 時 間	
	円	円	円	円		時間	時間	時間	
(一般労働者)									
調査産業計	305,036	302,812	280,677	2,224	20.5	170.0	156.0	14.0	493,476
製造業	311,516	308,362	280,118	3,154	20.3	171.5	156.5	15.0	131,959
卸売業,小売業	278,997	277,980	268,208	1,017	21.6	173.5	165.1	8.4	60,995
医療,福祉	307,557	307,523	291,394	34	20.5	162.3	154.6	7.7	79,226
(パートタイム労働者)									
調査産業計	90,981	90,927	88,437	54	16.5	94.2	91.8	2.4	162,750
製造業	109,272	109,206	101,990	66	18.3	118.9	111.4	7.5	14,959
卸売業,小売業	84,482	84,382	83,041	100	18.3	97.9	96.0	1.9	51,134
医療,福祉	115,515	115,515	113,536	0	15.9	96.8	96.2	0.6	23,774

付表2 就業形態別一人平均月間現金給与額、実労働時間等（事業所規模30人以上）

産 業	現 金 給 与				出 勤 日 数	労 働 時 間			常 用 労 働 者
	現金給 与総額	定 期 給 与 額	所 定 内 給 与 額	特 別 給 与 額		総実労 働時間	所 定 内 労 働 時 間	所 定 外 労 働 時 間	
	円	円	円	円		時間	時間	時間	
(一般労働者)									
調査産業計	319,915	317,664	290,745	2,251	20.2	169.6	153.7	15.9	299,224
製造業	319,828	315,931	285,438	3,897	19.9	169.0	153.4	15.6	105,183
卸売業,小売業	272,574	269,867	258,391	2,707	21.6	178.8	167.4	11.4	23,070
医療,福祉	331,748	331,748	313,241	0	20.7	161.7	153.3	8.4	55,738
(パートタイム労働者)									
調査産業計	100,025	99,918	96,111	107	17.6	102.4	98.6	3.8	81,585
製造業	116,116	116,024	106,640	92	18.2	125.7	115.9	9.8	10,687
卸売業,小売業	90,245	90,044	87,923	201	20.2	104.9	102.1	2.8	25,637
医療,福祉	128,159	128,159	126,210	0	15.8	103.7	102.8	0.9	13,077

付表3 就業形態別一人平均月間現金給与額、実労働時間等（事業所規模5～29人）

産 業	現 金 給 与				出 勤 日 数	労 働 時 間			常 用 労 働 者
	現金給 与総額	定 期 給 与 額	所 定 内 給 与 額	特 別 給 与 額		総実労 働時間	所 定 内 労 働 時 間	所 定 外 労 働 時 間	
	円	円	円	円		時間	時間	時間	
(一般労働者)									
調査産業計	282,150	279,968	265,191	2,182	20.9	170.5	159.5	11.0	194,252
製造業	278,753	278,530	259,153	223	21.9	181.0	168.5	12.5	26,776
卸売業,小売業	282,860	282,860	274,113	0	21.5	170.3	163.7	6.6	37,925
医療,福祉	250,088	249,974	239,495	114	20.2	163.6	157.6	6.0	23,488
(パートタイム労働者)									
調査産業計	81,837	81,837	80,680	0	15.4	86.0	84.9	1.1	81,165
製造業	92,318	92,318	90,474	0	18.3	102.1	100.4	1.7	4,272
卸売業,小売業	78,712	78,712	78,152	0	16.5	90.9	89.9	1.0	25,497
医療,福祉	100,212	100,212	98,197	0	16.0	88.7	88.3	0.4	10,697

【特別掲載】平成24年冬季賞与の支給状況（事業所規模30人以上）

この調査結果は、平成24年11月から平成25年1月の「特別給与」のうち、賞与として支給された給与を抜き出して特別に集計したものである。

（1）概要

調査産業計の一人平均賞与支給額は413,936円で、前年と比べ同水準であった。

平均支給月数は1.15か月分、支給事業所数比率は90.9%、支給労働者数比率は91.9%であった。

（2）産業別支給状況

産業別の賞与支給状況をみると、電気・ガス業(906,161円)を最高に、以下、情報通信業(690,881円)、金融業,保険業(645,919円)、教育,学習支援業(608,345円)、学術研究等(604,251円)と続いている。

《産業別一人平均賞与支給額等の状況》

産業	支給労働者 一人平均支給額	前年比	平均 支給月数	支給事業 所数比率	支給労働 者数比率
	円	%	か月	%	%
調査産業計	413,936	0.0	1.15	90.9	91.9
建設業	291,833	△ 51.6	0.72	100.0	100.0
製造業	492,106	2.9	1.31	86.3	91.4
電気・ガス業	906,161	7.5	2.30	100.0	100.0
情報通信業	690,881	0.6	1.61	100.0	100.0
運輸業,郵便業	420,930	9.7	1.55	100.0	100.0
卸売業,小売業	152,860	17.0	0.69	81.5	83.7
金融業,保険業	645,919	△ 8.7	1.76	100.0	100.0
学術研究等	604,251	51.4	1.70	52.6	71.1
飲食サービス業等	67,434	59.8	0.45	65.8	70.8
生活関連サービス等	213,184	99.3	0.88	80.4	70.5
教育,学習支援業	608,345	△ 7.6	1.80	100.0	100.0
医療,福祉	429,290	7.0	1.12	100.0	100.0
複合サービス事業	543,580	10.2	1.92	100.0	100.0
サービス業	237,153	23.9	0.96	96.9	81.4

- (注) 1 「支給労働者一人平均支給額」とは、賞与を支給した事業所の全常用労働者一人平均支給額である。
- 2 「平均支給月数」とは、賞与を支給した事業所における賞与の所定内給与に対する割合を単純平均したものである。
- 3 「支給事業所数比率」とは、賞与を支給した事業所の全事業所に占める割合である。
- 4 「支給労働者数比率」とは、賞与を支給した事業所における全常用労働者の全事業所における全常用労働者に占める割合である。
- 5 「前年比」はギャップ修正を施した数字で計算しており、実数とは一致しない。

毎月勤労統計調査地方調査の利用について

1 調査の目的

この調査は、統計法に基づく基幹統計調査として、給与、労働時間及び雇用について、岡山県における毎月の変動を明らかにすることを目的としている。

2 調査の対象

この調査の対象産業は、日本標準産業分類に定める「鉱業、採石業、砂利採取業」、「建設業」、「製造業」、「電気・ガス・熱供給・水道業」、「情報通信業」、「運輸業、郵便業」、「卸売業、小売業」、「金融業、保険業」、「不動産業、物品賃貸業」、「学術研究、専門・技術サービス業」、「宿泊業、飲食サービス業」、「生活関連サービス業、娯楽業（その他の生活関連サービス業のうち家事サービス業を除く。）」、「教育、学習支援業」、「医療、福祉」、「複合サービス事業」、「サービス業（他に分類されないもののうち外国公務を除く。）」である。

調査対象は、そのうち5人以上の常用労働者を雇用する事業所（産業・規模ごとに無作為に抽出された約710事業所）である。

3 調査事項及び用語の解説

(1)現金給与総額	きまって支給する給与 (定期給与)	特別に支払われた給与 (特別給与)
賃金、給与、手当、賞与その他名称のいかんを問わず、労働者に支払われたもので、所得税、貯金、社会保険料、組合費、購買代金等を差し引く以前の金額	労働協約、就業規則等によってあらかじめ定められている支給条件、算定方法によって支給される給与（時間外手当等の「超過労働給与」を含む。）	賞与・期末手当等の一時金、ベースアップ等の差額追給分、3か月を超える期間で算定される現金給与

(2)出勤日数
調査期間中に、労働者が仕事のために実際に出勤した日数 (有給であっても事業所に出勤しない日は出勤日にはならないが、1日のうち1時間でも就業すれば出勤日となる。)

(3)実労働時間	所定内労働時間	所定外労働時間
調査期間中に、労働者が仕事のために実際に労働した時間	就業規則で定められた正規の始業時刻と終業時刻の間の、休憩時間を除いた実際に労働した時間	早出、残業、臨時の呼び出し、休日出勤等による労働時間

- ① 本来の職務外として行われる宿日直は、労働時間から除かれる。
- ② 運輸関係労働者等の手待時間は、労働時間に含まれる。

(4) 常用労働者	一般労働者	パートタイム労働者
期間を定めずに、又は1か月を超え る期間を定めて雇用されている者	常用労働者のうちパートタイム労働 者以外の者	1日の所定労働時間又は1週の 所定労働日数が一般の労働者より 短い者

次の者も常用労働者に含まれる。

- ① 日々又は1か月以内の期間を限って雇われている者のうち、前2か月にそれぞれ18日以上雇われた者
- ② 重役、理事などの役員でも常時勤務して一般労働者と同じ給与規則で給与が毎月支払われている者

(5) 労働異動率	入職率	離職率
事業所間の雇用の流動状況を示す 指標	$\frac{\text{月間増加労働者数}}{\text{前月末労働者数}} \times 100$	$\frac{\text{月間減少労働者数}}{\text{前月末労働者数}} \times 100$

- ① 労働異動率には、新規の入離職者のみならず、人事異動に伴う同一企業内の転勤者も含まれる。

※ 表の符号は次のとおりである。

「-」 ……該当数字なし。「X」 ……集計事業所数が少数のため公表しない。

4 調査結果の算定

この調査結果は、調査事業所からの報告をもとにして、本県の5人以上の全事業所に対応するように復元して算定したものである。

5 利用上の注意

- ① 平成24年1月分から、指数は平成22年平均=100としている。
- ② 対前年同月増減率は、原則として、抽出替えに伴うギャップ修正をした指数をもとに算出しているため、実数で計算した場合とは必ずしも一致しない。また、指数が作成できない項目については、実数により計算している。
- ③ 指数、対前年同月増減率は、(1)基準年の変更に伴う改訂、(2)規模30人以上の抽出替えに伴う改訂、という2つの事由で過去に遡って改訂されることがある。
- ④ 本調査は、事業所・企業統計調査の結果により事業所名簿を作成し、これを母集団として調査事業所を抽出する標本調査であるが、平成24年1月分調査において平成21年経済センサス基礎調査の結果を用いて規模30人以上の標本事業所の抽出替えを行った。本調査では賃金額や労働時間数などの実数について、すでに公表した調査結果を過去にさかのぼって訂正することは行っていないので、標本事業所の抽出替え時における結果のギャップは修正されずに残り、実数値による時系列比較は困難である。

しかし、指数については新旧両調査結果で生じたギャップを過去にさかのぼって修正しているため、時系列比較を行う場合は原則としてこの指数によって行うべきである。(なお、規模5～29人の事業所抽出替えについてはギャップ修正は行われないので、時系列比較には注意が必要である。)

ただし、特別給与額、出勤日数、常用労働者数、入職率、離職率及びパートタイム比率は、平成24年1月の抽出替えに伴うギャップ修正を行っていない。

- ⑤ 平成22年1月分から新産業分類(平成19年11月日本標準産業分類改定)に基づく集計を行った。旧産業分類に基づいて集計している平成21年以前の結果との接続については、平成18年事業所・企業統計調査から把握される常用労働者数の新・旧間の変動を基準として、その変動が3%以内に収まる分類を単純に接続している。なお、変動が3%を超える分類は接続ができず、指数が算出できないため、表中において「-」と表記している。

毎月勤労統計調査(通称“毎勤”)とは・・・

—— どんな調査か ——

- 労働者の賃金、労働時間及び雇用の毎月の変動を明らかにすることを目的とした調査です。
- 大正年間に始まり、約80年の歴史を持つ我が国で最も重要な統計調査の一つで統計法に基づく「基幹統計調査」です。

—— 調査の対象は ——

- 全国の常用労働者5人以上の事業所の中から抽出された約4万4千事業所です。

—— どのように利用されているか ——



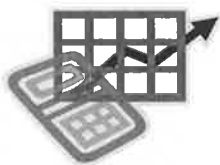
- 内閣府の「月例経済報告」や「景気動向指数」等の景気判断資料



- 休業補償額や労災保険給付額の改定
- 失業給付金額の自動変更



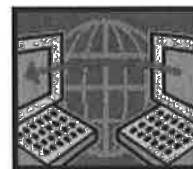
- 企業の経営判断や賃金などの労働条件決定の際の資料



- 最低賃金決定の資料



- 国民所得、県民所得の推計



- ILO等の国際機関への紹介
他にも色々な用途に使われています。

—— 毎月の公表日 ——

毎月の公表は、調査月の翌々月末頃を予定しています。

この毎月勤労統計調査についてのお問い合わせは、下記までお願いします。

〒700-8570岡山市北区内山下2-4-6
岡山県総合政策局統計調査課人口統計班
TEL086-226-7262(班直通)

地方調査の結果は、岡山県統計調査課ホームページにも掲載しています。

<http://www.pref.okayama.jp/soshiki/15/>

毎月勤労統計調査「全国調査」の結果は、厚生労働省ホームページに掲載されています。

<http://www.mhlw.go.jp/toukei/list/30-1.html>