

岡山県の賃金・労働時間・雇用の動き

(毎月勤労統計調査地方調査結果)

平成25年3月分

(平成22年基準)

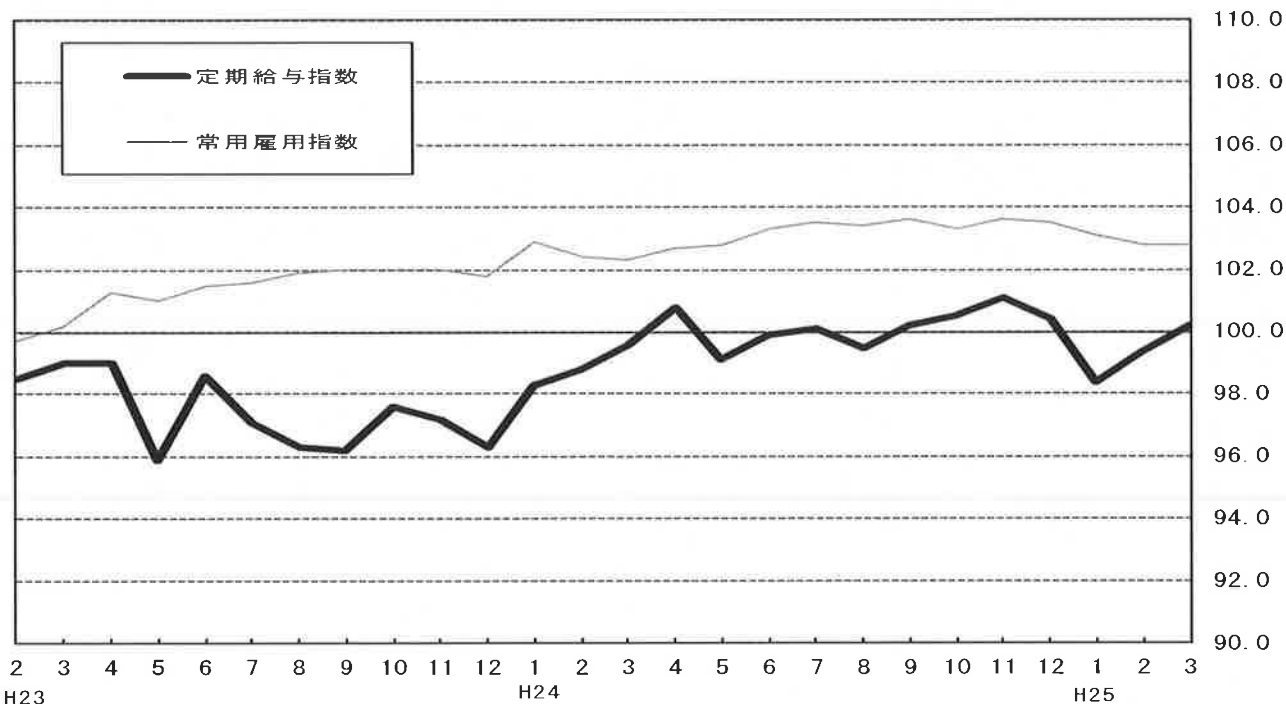
主な動き[前年同月比]

- 定期給与額は0.6%増 (前月比0.8%増)
- 所定外労働時間は2.5%減 (前月比5.4%増)
- 常用労働者は0.5%増 (前月と同水準)

定期給与指数・常用雇用指数の推移

(調査産業計・事業所規模5人以上)

(平成22年平均=100)



調査結果の概要

1 平成 25 年 3 月の結果概要

(1) 賃金

一人平均月間現金給与総額は 259,745 円で、前年同月比、前月比ともにそれぞれ 1.2%、3.1%増加した。

現金給与総額のうち、定期給与額は 252,272 円で、前年同月比、前月比ともにそれぞれ 0.6%、0.8%増加した。

(2) 労働時間

所定外労働時間は 11.7 時間で、前年同月に比べ 2.5%減少し、前月に比べ 5.4%増加した。

(3) 雇用

常用労働者は 656,665 人となり、前年同月に比べ 0.5%増加し、前月と同水準であった。

パートタイム労働者比率は 25.0%で、前年同月、前月ともにそれぞれ 0.6 ポイント、0.2 ポイント上回った。

2 事業所規模 5 人以上

(1) 賃金の動き

一人平均月間現金給与総額は 259,745 円で、前年同月比、前月比ともにそれぞれ 1.2%、3.1%増加した。

現金給与総額のうち、定期給与額は 252,272 円で、前年同月比、前月比ともにそれぞれ 0.6%、0.8%増加した。

表 1 常用労働者一人平均月間現金給与額

産 業	現金給与総額			定期給与額				特別給与額	
	円	指数	前年同月比	円	指数	前年同月比	うち 所定内 給与額	円	前年同月差
調査産業計	259,745	86.3	1.2	252,272	100.2	0.6	233,840	7,473	1,638
建設業	329,785	98.7	12.5	299,862	100.5	2.8	276,260	29,923	28,441
製造業	297,556	84.6	0.2	288,834	100.9	△ 0.8	259,667	8,722	2,602
電気・ガス業	385,267	68.6	△ 12.9	384,598	89.6	△ 13.1	349,339	669	669
情報通信業	354,370	93.9	△ 2.7	343,657	112.5	△ 4.5	318,172	10,713	6,251
運輸業、郵便業	300,559	102.1	9.3	292,085	115.6	7.7	248,178	8,474	4,638
卸売業、小売業	188,487	90.2	5.4	187,746	99.9	6.4	181,366	741	△ 1,755
金融業、保険業	360,581	81.6	△ 0.7	327,175	99.9	1.1	303,226	33,406	△ 6,365
学術研究等	323,931	112.3	△ 5.3	320,463	129.3	0.4	287,351	3,468	△ 19,462
飲食サービス業等	107,464	99.7	△ 3.0	107,092	102.6	△ 2.8	103,524	372	△ 147
生活関連サービス等	175,425	99.2	△ 6.1	175,425	111.7	△ 3.2	170,928	0	△ 5,706
教育、学習支援業	339,754	84.6	2.1	333,353	106.4	2.0	328,401	6,401	△ 192
医療、福祉	271,302	80.3	△ 1.5	264,406	94.2	△ 2.6	251,398	6,896	2,613
複合サービス事業	254,897	70.2	△ 29.6	229,183	81.9	△ 19.5	222,936	25,714	△ 51,194
サービス業	207,445	82.3	△ 4.0	206,999	91.8	△ 4.0	187,752	446	17

注 1 調査産業計の結果には、表章産業のほかに「鉱業、採石業、砂利採取業」及び「不動産業、物品賃貸業」の結果が含まれる。

注 2 産業名で「電気・ガス業」、「学術研究等」、「飲食サービス業等」、「生活関連サービス等」、「サービス業」とあるのは、それぞれ「電気・ガス・熱供給・水道業」、「学術研究、専門・技術サービス業」、「宿泊業、飲食サービス業」、「生活関連サービス業、娯楽業」、「サービス業（他に分類されないもの）」のことである。

(2) 労働時間の動き

一人平均月間総実労働時間は150.8時間で、前年同月比、前月比ともにそれぞれ3.1%、0.2%減少した。

出勤日数は19.3日で、前年同月、前月と比べそれぞれ0.8日、0.2日減少した。

総実労働時間のうち、所定内労働時間は139.1時間で、前年同月比、前月比ともにそれぞれ3.3%、0.7%減少した。

所定外労働時間は11.7時間で、前年同月に比べ2.5%減少し、前月に比べ5.4%増加した。

表2 常用労働者一人平均月間出勤日数及び実労働時間

産 業	出勤日数		総実労働時間			所定内労働時間			所定外労働時間		
	前年 同月差		指数	前年 同月比		指数	前年 同月比		指数	前年 同月比	
	日	日	時間		%	時間		%	時間		%
調査産業計	19.3	△ 0.8	150.8	98.4	△ 3.1	139.1	97.5	△ 3.3	11.7	109.3	△ 2.5
建設業	21.4	△ 1.5	171.6	92.8	△ 5.5	159.7	92.7	△ 4.2	11.9	93.0	△ 20.6
製造業	19.5	△ 0.8	162.3	98.8	△ 4.4	147.4	98.6	△ 4.2	14.9	100.0	△ 7.5
電気・ガス業	18.6	△ 1.3	154.8	100.3	△ 7.3	144.0	98.3	△ 8.8	10.8	140.3	18.7
情報通信業	19.7	△ 1.4	163.5	108.7	△ 7.4	149.1	106.7	△ 7.8	14.4	134.6	△ 2.0
運輸業, 郵便業	20.3	0.0	180.0	108.4	2.3	151.5	103.6	0.2	28.5	143.2	14.0
卸売業, 小売業	19.4	△ 1.0	135.3	95.3	△ 1.3	129.4	95.4	△ 0.6	5.9	92.2	△ 15.7
金融業, 保険業	17.9	△ 1.4	135.6	89.3	△ 8.5	127.6	90.1	△ 8.9	8.0	78.4	△ 1.3
学術研究等	20.3	△ 1.1	170.1	116.7	△ 5.7	150.4	110.8	△ 5.1	19.7	184.1	△ 9.6
飲食サービス業等	16.5	△ 1.4	102.0	95.2	△ 6.6	96.6	92.6	△ 6.6	5.4	192.9	△ 5.3
生活関連サービス等	18.5	△ 0.7	134.2	95.0	△ 8.6	129.7	94.7	△ 8.1	4.5	107.1	△ 16.7
教育, 学習支援業	18.5	△ 0.9	152.5	104.5	△ 1.8	135.4	101.3	△ 3.7	17.1	137.9	18.0
医療, 福祉	19.3	△ 0.4	147.5	97.2	△ 2.4	141.3	97.9	△ 2.1	6.2	84.9	△ 8.9
複合サービス事業	18.1	△ 2.2	139.4	91.2	△ 10.3	133.2	89.6	△ 10.3	6.2	137.8	△ 11.4
サービス業	19.5	△ 0.2	163.6	103.4	1.8	148.2	101.7	0.3	15.4	123.2	19.4

(3) 雇用の動き

常用労働者は656,665人となり、前年同月に比べ0.5%増加し、前月と同水準であった。

パートタイム労働者比率は25.0%で、前年同月、前月ともにそれぞれ0.6ポイント、0.2ポイント上回った。

表3 常用労働者（一般労働者、パートタイム労働者）、パートタイム労働者比率及び入離職率

産 業	常用労働者			一般労働者		パートタイム労働者		パートタイム労働者比率		入職率		離職率	
	人	指数	前年 同月比	人	人	人	人	%	ポイント	%	ポイント	%	ポイント
調査産業計	656,665	102.8	0.5	492,444	164,221	25.0	0.6	1.7	0.5	1.7	0.3		
建設業	41,808	111.8	0.7	40,404	1,404	3.4	△ 2.3	0.9	0.0	1.1	△ 0.4		
製造業	146,238	101.3	2.0	131,586	14,652	10.0	△ 0.5	0.6	△ 0.2	1.1	0.2		
電気・ガス業	4,034	112.7	2.0	4,034	0	0.0	△ 1.7	0.7	0.0	1.4	△ 0.1		
情報通信業	10,472	91.4	1.6	10,110	362	3.5	0.4	0.6	△ 0.9	0.4	△ 0.7		
運輸業, 郵便業	46,882	99.0	△ 2.9	40,560	6,322	13.5	△ 0.1	2.1	1.3	1.1	△ 0.2		
卸売業, 小売業	113,994	97.2	△ 0.4	61,249	52,745	46.3	△ 1.6	3.1	1.2	1.5	△ 0.1		
金融業, 保険業	17,853	98.4	△ 2.8	16,595	1,258	7.0	1.4	1.0	△ 1.6	2.9	0.7		
学術研究等	14,463	104.3	△ 3.1	12,736	1,727	11.9	7.5	0.1	△ 0.4	1.7	1.0		
飲食サービス業等	44,107	111.7	3.2	10,659	33,448	75.8	11.6	3.6	1.5	3.3	0.6		
生活関連サービス等	23,471	126.2	6.0	14,457	9,014	38.4	△ 6.1	4.3	3.0	3.3	2.6		
教育, 学習支援業	38,919	106.0	1.0	30,726	8,193	21.1	3.1	0.1	0.0	0.6	0.4		
医療, 福祉	102,184	104.6	1.6	77,865	24,319	23.8	2.5	1.7	0.6	2.5	1.3		
複合サービス事業	5,320	130.2	1.9	4,090	1,230	23.1	10.4	1.6	△ 0.6	1.3	△ 1.6		
サービス業	40,790	97.2	△ 3.9	33,130	7,660	18.8	△ 3.5	1.5	0.4	1.2	△ 1.4		

表 4 賃金指数

年月	調査 産業計	建設業	製造業	電気・ ガス業	情報通信 業	運輸業 郵便業	卸売業 小売業	金融業 保険業	学術研究 等	飲食サー ビス業等	生活関連 サービス等	教育 学習 支援業	医療 福祉	複合サー ビス事業	サービス 業
	現金給与指数(平成22年平均=100)														
平成20年	108.3	103.0	106.1	95.9	100.4	108.4	114.0	96.5	-	-	-	120.3	102.4	105.2	-
平成21年	103.0	94.9	97.4	97.6	98.0	95.8	104.8	107.0	-	-	-	108.0	105.8	108.1	-
平成22年	100.0	100.0	100.0	100.0	100.0	100.0	100.0	100.0	100.0	100.0	100.0	100.0	100.0	100.0	100.0
平成23年	98.3	94.8	99.2	100.1	110.3	102.4	98.9	98.0	102.8	94.2	111.6	103.0	95.7	103.8	99.1
平成24年	100.4	102.8	100.7	103.7	117.1	114.5	98.5	93.1	131.9	105.6	111.5	102.9	96.1	93.9	100.0
平成24年2月	82.8	88.4	81.7	78.0	93.0	93.0	84.4	73.5	104.9	101.8	100.7	82.4	78.8	80.9	86.3
3月	85.3	87.7	84.4	78.8	96.5	93.4	85.6	82.2	118.6	102.8	105.7	82.9	81.5	99.7	85.7
4月	85.3	86.7	84.6	81.2	98.2	93.4	88.2	73.6	104.6	99.8	107.0	81.4	84.3	85.6	87.3
5月	86.1	86.2	90.5	75.3	93.4	92.9	87.5	78.6	107.5	105.6	103.6	80.7	79.1	78.7	90.4
6月	145.4	146.5	134.5	197.5	181.0	167.3	107.1	158.4	188.2	115.9	122.1	204.1	154.8	128.7	141.2
7月	110.3	110.7	128.7	107.2	130.0	130.3	120.8	95.0	165.1	109.9	136.4	77.6	90.3	87.6	88.5
8月	86.3	98.5	85.2	78.8	92.7	98.2	97.9	73.6	115.9	99.1	106.1	75.0	77.6	76.5	87.8
9月	86.1	91.4	86.0	78.1	92.8	98.3	89.5	75.3	138.8	101.6	100.3	78.3	79.3	76.5	87.3
10月	84.5	96.6	82.0	81.2	88.8	100.6	89.2	71.9	108.5	99.3	102.1	80.8	77.2	76.8	87.1
11月	94.4	97.3	97.9	99.5	93.8	109.1	96.0	71.5	135.4	103.9	118.0	100.6	81.6	76.9	99.3
12月	173.7	155.5	170.1	210.8	247.4	205.8	151.8	180.5	182.5	124.5	134.0	207.7	186.7	171.6	171.6
平成25年1月	85.8	85.5	90.3	74.4	97.0	94.2	92.9	78.0	100.3	90.9	97.7	81.6	79.4	78.2	80.6
2月	83.7	88.0	82.7	72.0	91.3	95.7	91.1	70.5	107.6	98.5	98.3	82.1	77.8	62.8	87.0
3月	86.3	98.7	84.6	68.6	93.9	102.1	90.2	81.6	112.3	99.7	99.2	84.6	80.3	70.2	82.3
	定期給与指数(平成22年平均=100)														
平成20年	106.1	99.4	104.2	93.7	95.7	104.1	112.5	100.2	-	-	-	115.7	100.2	101.5	-
平成21年	102.7	96.7	98.4	97.7	95.5	95.4	105.3	106.8	-	-	-	107.1	105.2	105.7	-
平成22年	100.0	100.0	100.0	100.0	100.0	100.0	100.0	100.0	100.0	100.0	100.0	100.0	100.0	100.0	100.0
平成23年	97.4	90.6	98.1	101.2	107.0	101.1	98.9	98.5	100.8	93.5	116.1	102.2	95.1	106.4	98.9
平成24年	99.9	99.7	100.5	101.2	114.2	111.8	97.0	97.4	123.6	104.3	116.0	102.7	95.3	99.1	97.4
平成24年2月	98.8	98.4	100.4	102.1	114.7	108.3	93.0	97.4	122.0	104.6	113.4	105.7	95.0	104.4	96.4
3月	99.6	97.8	101.7	103.1	117.8	107.3	93.9	98.8	128.8	105.6	115.4	104.3	96.7	101.8	95.6
4月	100.8	96.7	102.0	106.3	117.3	108.3	96.3	98.4	121.6	102.7	120.4	104.4	100.4	100.6	97.5
5月	99.1	95.7	99.4	98.6	115.1	106.4	96.9	97.7	125.0	106.7	116.6	103.5	94.8	98.4	99.3
6月	99.9	98.8	101.4	96.7	114.3	107.7	95.8	97.3	123.0	105.0	118.9	102.1	96.2	100.2	99.4
7月	100.1	97.0	101.8	96.4	114.5	118.2	98.9	99.2	122.4	103.5	114.5	98.4	93.7	93.4	97.2
8月	99.5	100.2	99.8	102.5	113.7	112.3	99.7	97.8	122.5	101.4	119.2	96.2	93.4	95.5	98.0
9月	100.2	101.5	101.1	98.8	113.1	114.5	99.3	94.8	126.6	104.6	112.9	100.4	93.4	96.4	97.6
10月	100.5	107.2	100.1	103.7	109.5	116.7	98.8	96.5	124.8	102.0	115.0	103.4	93.0	98.1	97.3
11月	101.1	106.4	100.1	103.0	112.2	117.8	99.9	96.1	122.5	103.2	116.6	104.5	94.5	96.8	98.5
12月	100.4	99.1	100.1	100.8	113.3	118.5	99.6	97.2	122.2	107.7	114.7	103.4	95.1	98.0	94.4
平成25年1月	98.4	94.6	98.7	94.4	112.6	109.7	101.3	94.6	116.7	93.4	110.0	104.7	95.3	90.8	89.9
2月	99.4	97.3	100.6	94.2	112.7	111.5	101.0	93.7	125.2	101.4	110.7	105.4	93.7	80.9	93.6
3月	100.2	100.5	100.9	89.6	112.5	115.6	99.9	99.9	129.3	102.6	111.7	106.4	94.2	81.9	91.8

表 5 時間指数

年月	調査 産業計	建設業	製造業	電気・ ガス業	情報通信 業	運輸業 郵便業	卸売業 小売業	金融業 保険業	学術研究 等	飲食サ- ビス業等	生活関連 サ-ビス等	教育 学習 支援業	医療 福祉	複合サ- ビス事業	サ-ビス 業
総実労働時間指数(平成22年平均=100)															
平成20年	101.3	82.8	100.8	100.2	103.8	100.8	105.6	103.1	-	-	-	104.0	105.1	104.4	-
平成21年	97.9	90.1	95.3	96.9	98.1	96.8	103.3	101.8	-	-	-	102.2	98.1	98.7	-
平成22年	100.0	100.0	100.0	100.0	100.0	100.0	100.0	100.0	100.0	100.0	100.0	100.0	100.0	100.0	100.0
平成23年	99.5	95.7	98.7	102.7	106.4	102.3	96.6	99.7	101.8	96.1	109.9	102.4	100.8	105.0	101.6
平成24年	100.5	94.4	100.0	107.3	110.9	107.8	98.0	97.8	112.9	100.1	104.0	105.1	99.6	101.3	102.3
平成24年2月	102.3	97.9	104.0	101.6	112.4	104.8	97.7	96.8	117.6	105.0	101.1	110.1	103.2	102.1	101.1
3月	101.6	98.2	103.4	108.2	117.4	106.0	96.6	97.6	123.8	101.9	103.9	106.4	99.6	101.7	101.6
4月	102.2	94.6	102.6	101.8	114.6	105.5	101.6	98.7	109.7	101.3	109.9	109.7	100.9	99.6	102.1
5月	98.0	88.1	93.9	105.7	108.6	104.6	96.6	98.0	109.7	104.9	99.4	111.2	97.2	102.1	102.7
6月	103.9	97.8	105.1	109.0	115.3	106.8	100.8	101.1	115.6	100.7	107.9	112.3	103.2	103.1	105.9
7月	102.2	93.6	104.8	110.9	112.1	114.4	99.1	101.2	110.5	96.8	106.2	105.1	98.7	100.1	104.4
8月	97.7	89.9	95.6	116.3	110.1	106.4	98.0	98.2	110.7	94.1	105.3	84.1	100.3	106.2	102.4
9月	99.4	91.7	99.3	107.6	110.0	106.1	99.9	96.3	113.6	99.0	100.5	104.0	96.1	98.8	101.6
10月	102.5	99.5	100.7	112.8	109.5	114.3	96.9	99.2	120.3	97.8	104.3	117.7	100.5	104.9	103.9
11月	102.6	97.0	102.2	113.7	112.2	113.0	99.4	101.8	114.1	98.6	103.8	111.8	99.7	104.1	106.1
12月	99.3	92.9	98.8	101.4	108.3	112.6	99.6	91.3	106.2	102.1	104.6	97.3	97.7	97.8	98.1
平成25年1月	92.0	82.2	88.0	102.8	97.7	101.6	93.9	88.1	100.5	89.6	89.6	99.3	93.8	90.6	95.9
2月	98.6	92.9	101.1	95.7	106.5	104.9	98.0	87.8	115.0	91.6	93.6	101.7	97.0	87.7	105.1
3月	98.4	92.8	98.8	100.3	108.7	108.4	95.3	89.3	116.7	95.2	95.0	104.5	97.2	91.2	103.4
所定外労働時間指数(平成22年平均=100)															
平成20年	109.4	44.7	112.2	136.2	141.5	117.3	141.5	124.1	-	-	-	86.2	96.1	177.9	-
平成21年	92.7	57.0	81.2	138.9	108.8	89.5	109.0	135.8	-	-	-	104.8	105.1	177.4	-
平成22年	100.0	100.0	100.0	100.0	100.0	100.0	100.0	100.0	100.0	100.0	100.0	100.0	100.0	100.0	100.0
平成23年	100.7	95.7	100.5	91.0	109.3	107.1	88.7	89.6	105.2	132.9	154.4	91.0	92.3	168.6	121.2
平成24年	103.4	89.1	97.3	148.8	109.7	125.0	98.7	84.6	118.4	206.3	115.9	120.6	88.8	143.9	106.9
平成24年2月	105.6	120.3	105.4	96.1	106.5	112.6	95.3	76.5	100.9	260.7	121.4	131.5	72.6	202.2	102.4
3月	112.1	117.2	108.1	118.2	137.4	125.6	109.4	79.4	203.7	203.6	128.6	116.9	93.2	155.6	103.2
4月	105.6	86.7	99.3	84.4	123.4	120.1	112.5	93.1	89.7	203.6	111.9	138.7	98.6	142.2	103.2
5月	99.1	58.6	93.3	123.4	105.6	116.6	107.8	78.4	106.5	185.7	81.0	133.9	91.8	162.2	106.4
6月	103.7	88.3	102.7	133.8	100.0	114.6	104.7	67.6	100.0	185.7	85.7	137.1	89.0	142.2	111.2
7月	101.9	78.1	108.1	175.3	108.4	133.2	89.1	77.5	72.0	192.9	116.7	104.8	84.9	124.4	96.0
8月	92.5	60.9	91.9	218.2	103.7	113.6	100.0	96.1	119.6	200.0	109.5	42.7	86.3	135.6	100.0
9月	101.9	76.6	90.6	187.0	105.6	126.6	90.6	93.1	189.7	185.7	140.5	133.1	83.6	128.9	107.2
10月	106.5	89.8	88.6	250.6	87.9	142.2	92.2	99.0	149.5	196.4	140.5	147.6	90.4	124.4	112.8
11月	106.5	82.0	90.6	207.8	108.4	135.7	93.8	99.0	100.0	214.3	121.4	162.1	87.7	115.6	116.8
12月	107.5	103.9	93.3	120.8	122.4	152.3	98.4	81.4	99.1	246.4	128.6	120.2	93.2	115.6	105.6
平成25年1月	97.2	86.7	81.9	177.9	106.5	119.6	87.5	80.4	106.5	167.9	83.3	129.8	95.9	122.2	108.8
2月	103.7	104.7	95.3	126.0	112.1	120.6	84.4	79.4	156.1	157.1	78.6	148.4	82.2	93.3	125.6
3月	109.3	93.0	100.0	140.3	134.6	143.2	92.2	78.4	184.1	192.9	107.1	137.9	84.9	137.8	123.2

表 6 常用雇用指数

年月	調査 産業計	建設業	製造業	電気・ ガス業	情報通信 業	運輸業 郵便業	卸売業 小売業	金融業 保険業	学術研究 等	飲食サ- ビス業等	生活関連 サ-ビス等	教育 学習 支援業	医療 福祉	複合サ- ビス事業	サ-ビス 業
常用雇用指数(平成22年平均=100)															
平成20年	103.3	113.4	111.2	104.8	124.3	100.7	106.0	99.7	-	-	-	102.0	92.6	193.3	-
平成21年	101.2	104.9	102.3	110.7	118.1	100.8	106.4	100.6	-	-	-	98.9	96.7	109.8	-
平成22年	100.0	100.0	100.0	100.0	100.0	100.0	100.0	100.0	100.0	100.0	100.0	100.0	100.0	100.0	100.0
平成23年	101.3	109.4	98.4	106.9	91.6	100.1	98.2	99.5	102.9	108.2	115.7	102.7	102.8	100.2	101.8
平成24年	103.1	111.6	101.5	111.5	91.1	100.5	96.9	101.3	106.3	108.0	124.8	105.9	106.0	128.2	99.4
平成24年2月	102.4	111.7	99.4	111.3	89.6	102.5	97.3	100.8	107.8	108.8	118.4	105.0	103.1	128.6	102.6
3月	102.3	111.0	99.3	110.5	90.0	102.0	97.6	101.2	107.6	108.2	119.1	104.9	103.0	127.8	101.1
4月	102.7	111.5	100.7	108.6	90.5	100.5	96.8	102.5	104.2	106.3	123.2	105.9	105.6	130.3	99.6
5月	102.8	111.1	100.4	109.7	92.0	101.5	96.4	101.9	106.4	106.2	123.8	106.6	106.1	130.4	99.4
6月	103.3	112.9	100.4	113.0	91.3	101.2	96.7	101.5	106.2	109.0	122.2	107.1	108.6	128.9	98.2
7月	103.5	111.6	103.1	113.0	90.4	100.2	96.0	102.0	105.5	107.8	126.8	105.8	108.1	127.8	97.9
8月	103.4	111.9	102.9	113.8	92.7	100.3	95.9	101.5	106.9	105.1	130.3	104.8	107.6	126.7	98.1
9月	103.6	110.9	102.9	113.8	92.3	99.9	97.0	101.7	106.9	105.7	129.1	106.7	107.6	126.2	98.9
10月	103.3	111.3	103.3	112.1	91.9	97.7	97.1	101.2	106.3	105.8	127.0	106.0	106.9	125.8	98.6
11月	103.6	110.9	103.0	112.1	91.6	98.7	96.8	101.9	105.3	110.0	130.4	106.4	106.9	129.0	98.0
12月	103.5	112.0	102.6	111.3	91.4	99.6	96.7	101.0	105.2	109.9	129.2	106.1	106.4	128.1	98.3
平成25年1月	103.1	112.0	102.1	110.8	91.4	98.4	97.0	100.6	106.0	110.0	125.2	106.5	105.9	129.0	96.5
2月	102.8	112.0	101.8	113.5	91.3	98.0	95.6	100.3	106.0	111.4	125.0	106.5	105.5	129.9	97.0
3月	102.8	111.8	101.3	112.7	91.4	99.0	97.2	98.4	104.3	111.7	126.2	106.0	104.6	130.2	97.2

3 事業所規模30人以上

(1) 賃金の動き

一人平均月間現金給与総額は280,951円で、前年同月に比べ0.7%増加した。

現金給与総額のうち、定期給与額は273,438円で、前年同月に比べ0.1%減少した。

表7 常用労働者一人平均月間現金給与額

産 業	現金給与総額			定期給与額				特別給与額	
	円	指数	前年 同月比	円	指数	前年 同月比	うち 所定内 給与額	円	前年同月差
調査産業計	280,951	80.8	0.7	273,438	96.8	△ 0.1	249,968	7,513	2,209
建設業	318,133	74.2	△ 0.8	311,487	90.9	△ 1.5	274,538	6,646	2,456
製造業	309,838	80.8	△ 1.0	299,899	97.9	△ 2.3	267,234	9,939	3,819
電気・ガス業	420,368	72.7	△ 11.4	420,368	95.1	△ 11.5	380,953	0	0
情報通信業	365,043	90.7	△ 0.3	359,046	112.7	△ 0.4	327,346	5,997	△ 148
運輸業、郵便業	316,970	100.2	7.6	304,416	115.6	5.4	252,897	12,554	6,822
卸売業、小売業	177,883	87.6	1.0	176,165	96.0	2.6	169,005	1,718	△ 2,720
金融業、保険業	368,149	75.1	△ 0.3	337,059	93.6	△ 1.0	313,953	31,090	2,426
学術研究等	356,223	86.4	△ 5.6	347,640	101.9	△ 6.3	314,338	8,583	2,341
飲食サービス業等	122,084	105.0	△ 1.0	120,881	110.9	△ 0.7	113,441	1,203	△ 407
生活関連サービス等	178,866	109.4	8.2	178,866	122.4	8.3	176,317	0	0
教育、学習支援業	352,996	74.1	△ 0.4	343,350	93.7	△ 0.6	337,579	9,646	530
医療、福祉	302,246	79.3	2.3	295,730	94.6	1.3	279,368	6,516	3,090
複合サービス事業	333,937	84.6	5.6	294,258	96.2	△ 2.0	282,956	39,679	23,755
サービス業	189,056	76.8	△ 1.7	188,377	86.9	△ 1.7	168,935	679	51

(2) 労働時間の動き

一人平均月間総実労働時間は154.4時間で、前年同月に比べ3.3%減少し、出勤日数は19.4日で、前年同月に比べ0.6日減少した。

総実労働時間のうち、所定内労働時間は140.4時間で、前年同月に比べ3.1%減少し、所定外労働時間は14.0時間で、前年同月に比べ4.8%減少した。

表8 常用労働者一人平均月間出勤日数及び実労働時間

産 業	出勤日数		総実労働時間			所定内労働時間			所定外労働時間		
	日	前年 同月差	時間	指数	前年 同月比	時間	指数	前年 同月比	時間	指数	前年 同月比
調査産業計	19.4	△ 0.6	154.4	97.3	△ 3.3	140.4	96.8	△ 3.1	14.0	101.4	△ 4.8
建設業	21.6	△ 1.3	178.4	87.3	△ 6.9	158.6	87.5	△ 6.2	19.8	84.3	△ 12.4
製造業	19.3	△ 0.9	162.5	98.0	△ 4.9	146.5	98.1	△ 4.6	16.0	96.4	△ 8.5
電気・ガス業	18.2	△ 2.2	152.0	96.8	△ 12.8	143.0	96.2	△ 12.5	9.0	108.4	△ 16.7
情報通信業	19.6	△ 1.1	163.1	111.9	△ 6.4	147.7	110.6	△ 6.2	15.4	127.3	△ 7.2
運輸業、郵便業	20.3	0.1	182.1	108.4	2.9	149.1	104.0	△ 0.7	33.0	134.1	23.1
卸売業、小売業	19.9	△ 0.1	135.6	95.3	△ 0.3	127.9	94.1	0.2	7.7	120.3	△ 9.4
金融業、保険業	18.3	△ 1.2	141.0	93.0	△ 6.5	129.5	92.2	△ 6.8	11.5	100.9	△ 4.2
学術研究等	20.6	△ 2.1	173.9	104.8	△ 12.7	151.4	101.3	△ 6.2	22.5	138.9	△ 40.6
飲食サービス業等	17.3	△ 0.6	113.6	100.9	△ 2.2	107.2	101.1	△ 2.8	6.4	95.5	6.6
生活関連サービス等	17.5	△ 0.2	120.2	95.9	0.6	118.3	97.4	0.9	1.9	47.5	△ 20.8
教育、学習支援業	18.6	△ 0.8	149.3	97.3	△ 5.4	135.0	97.7	△ 4.9	14.3	89.9	△ 9.6
医療、福祉	19.7	△ 0.4	151.4	95.2	△ 2.2	144.2	95.8	△ 1.7	7.2	82.8	△ 11.1
複合サービス事業	20.4	△ 0.5	153.7	96.6	△ 0.7	147.1	96.1	△ 1.7	6.6	100.0	29.4
サービス業	18.2	△ 0.4	153.8	95.7	0.2	136.8	94.7	△ 0.7	17.0	103.7	9.7

(3) 雇用の動き

常用労働者は 380,888 人となり、前年同月に比べ 0.1%減少した。

パートタイム労働者比率は、21.1%と前年同月を 0.6 ポイント下回った。

表 9 常用労働者（一般労働者、パートタイム労働者）、パートタイム労働者比率及び入離職率

産 業	常用労働者				パートタイム労働者比率			入職率		離職率	
	人	指数	前年 同月比	一般労働者 人	パートタイム 労働者 人	%	前年 同月差	%	前年 同月差	%	前年 同月差
調査産業計	380,888	102.0	△ 0.1	300,439	80,449	21.1	△ 0.6	1.4	0.4	1.3	△ 0.1
建設業	15,003	115.3	3.6	14,801	202	1.3	△ 0.1	0.8	0.2	0.3	△ 1.3
製造業	115,462	102.5	0.0	104,880	10,582	9.2	0.4	0.7	0.2	1.0	0.1
電気・ガス業	3,049	104.7	1.3	3,049	0	0.0	0.0	0.9	△ 0.1	1.9	0.0
情報通信業	7,561	87.1	1.6	7,353	208	2.8	△ 0.2	0.8	0.0	0.3	△ 1.1
運輸業, 郵便業	29,788	95.7	△ 3.9	26,462	3,326	11.2	△ 0.9	1.4	0.7	0.7	△ 0.4
卸売業, 小売業	48,740	97.2	0.2	24,696	24,044	49.3	△ 4.6	1.9	0.3	1.8	0.0
金融業, 保険業	9,184	102.1	1.3	8,582	602	6.6	0.0	1.8	1.4	1.6	0.6
学術研究等	5,838	93.6	△ 7.0	5,582	256	4.4	0.2	0.2	△ 0.9	2.0	0.5
飲食サービス業等	13,494	119.5	△ 2.8	3,800	9,694	71.8	△ 0.2	2.7	△ 0.8	4.4	1.9
生活関連サービス等	8,131	97.0	4.3	3,819	4,312	53.0	△ 5.5	6.8	4.2	1.5	△ 0.4
教育, 学習支援業	25,872	108.1	3.4	20,213	5,659	21.9	2.4	0.2	0.0	0.3	0.0
医療, 福祉	68,586	104.3	2.3	54,901	13,685	20.0	0.2	1.6	0.4	1.9	0.6
複合サービス事業	1,075	155.3	△ 7.8	1,021	54	5.0	1.7	0.0	△ 4.3	1.5	0.6
サービス業	26,896	93.6	△ 7.1	20,197	6,699	24.9	△ 1.5	2.0	0.3	0.8	△ 2.6

表 10 賃金指数

年月	調査 産業計	建設業	製造業	電気・ ガス業	情報通信 業	運輸業 郵便業	卸売業 小売業	金融業 保険業	学術研究 等	飲食サ ービス業等	生活関連 サービス等	教育 学習 支援業	医療 福祉	複合サ ービス事業	サ ービス 業
現金給与指数(平成22年平均=100)															
平成20年	106.3	107.4	105.5	95.0	96.8	99.1	113.9	98.7	-	-	-	112.4	104.6	101.6	-
平成21年	100.6	94.2	95.6	96.2	92.6	91.3	109.1	103.7	-	-	-	106.6	104.6	99.4	-
平成22年	100.0	100.0	100.0	100.0	100.0	100.0	100.0	100.0	100.0	100.0	100.0	100.0	100.0	100.0	100.0
平成23年	97.9	105.1	99.4	102.9	110.4	105.7	96.2	96.0	98.9	104.4	105.8	97.3	94.2	98.2	93.7
平成24年	96.5	89.5	98.4	105.9	114.4	114.4	98.4	88.6	107.8	112.2	124.9	90.6	94.3	99.9	90.4
平成24年2月	78.1	75.7	78.9	79.4	87.9	92.5	82.8	69.1	83.4	112.6	99.2	73.7	74.8	79.3	79.9
3月	80.2	74.8	81.6	82.1	91.0	93.1	86.7	75.3	91.5	106.1	101.1	74.4	77.5	80.1	78.1
4月	81.0	74.5	82.2	85.7	94.7	92.2	89.3	72.4	81.8	105.2	114.4	72.4	80.7	98.7	77.1
5月	82.2	74.7	89.4	78.1	88.8	93.5	88.4	72.3	84.9	107.3	113.7	71.3	74.6	82.7	79.4
6月	149.2	133.2	136.4	202.2	195.0	190.1	120.6	158.8	190.7	135.4	131.4	180.5	153.5	156.0	148.8
7月	106.5	103.9	125.8	102.8	125.0	126.8	111.1	87.9	145.1	111.4	171.8	67.7	91.3	104.5	81.4
8月	80.6	85.4	81.6	81.0	87.6	90.3	101.2	69.6	83.8	103.5	115.3	65.3	77.1	76.2	80.1
9月	79.9	75.5	81.9	77.3	88.4	91.3	88.6	69.7	92.3	101.5	116.3	69.9	77.4	78.5	78.3
10月	78.4	75.9	78.4	82.1	83.6	93.3	83.8	68.1	88.5	103.3	114.8	70.5	77.1	77.1	78.1
11月	89.9	75.4	94.4	107.9	86.4	101.8	92.0	68.6	134.1	106.8	151.7	94.5	78.2	73.9	93.8
12月	172.3	149.4	169.5	210.2	251.5	217.4	148.8	167.5	134.6	145.2	167.7	173.7	192.0	211.0	128.8
平成25年1月	82.7	74.7	88.0	76.4	94.8	93.8	93.1	82.4	74.6	101.8	98.9	70.6	78.6	75.9	78.0
2月	78.4	74.9	78.5	77.3	87.8	94.2	86.9	67.1	82.5	100.5	108.7	71.2	76.8	75.5	77.2
3月	80.8	74.2	80.8	72.7	90.7	100.2	87.6	75.1	86.4	105.0	109.4	74.1	79.3	84.6	76.8
定期給与指数(平成22年平均=100)															
平成20年	103.7	98.9	103.4	93.3	91.8	97.4	109.2	101.7	-	-	-	108.4	102.9	97.4	-
平成21年	100.9	99.1	97.1	96.6	92.8	91.4	107.0	103.3	-	-	-	105.0	104.6	98.6	-
平成22年	100.0	100.0	100.0	100.0	100.0	100.0	100.0	100.0	100.0	100.0	100.0	100.0	100.0	100.0	100.0
平成23年	97.4	99.2	98.9	103.7	108.2	105.8	95.8	96.0	98.9	105.7	109.4	97.5	93.8	99.5	93.2
平成24年	96.6	92.2	98.7	104.6	110.6	110.7	96.2	94.2	102.1	111.1	123.7	91.7	93.8	95.5	89.3
平成24年2月	96.0	93.5	98.8	103.9	110.8	111.1	91.2	93.6	100.7	118.6	110.9	95.8	91.2	100.0	90.5
3月	96.9	92.3	100.2	107.4	113.1	109.7	93.6	94.5	108.7	111.7	113.0	94.3	93.4	98.2	88.4
4月	98.3	92.3	100.6	112.1	114.3	110.1	98.5	97.7	98.8	111.3	128.0	94.1	96.9	93.7	87.6
5月	96.0	91.4	98.2	102.2	111.9	109.7	97.3	98.1	102.3	111.8	127.2	92.7	90.3	91.0	90.0
6月	97.0	92.0	99.0	97.1	110.3	111.9	98.6	93.2	102.9	110.3	132.1	91.3	93.7	94.7	89.7
7月	96.6	92.1	99.4	100.7	111.3	111.2	97.6	95.9	98.9	109.8	113.7	86.6	94.0	93.6	91.1
8月	96.0	91.2	98.1	105.9	110.5	108.4	98.0	94.2	101.3	108.6	129.0	84.8	94.0	94.6	90.8
9月	96.6	92.3	98.4	101.1	109.7	109.6	97.7	91.5	108.8	107.5	130.0	90.7	93.8	94.8	88.9
10月	96.2	92.6	98.2	107.4	105.3	111.5	92.4	92.0	104.3	108.9	128.4	91.7	94.0	96.0	88.6
11月	96.9	92.0	98.0	106.6	108.9	112.1	97.8	93.1	99.9	111.3	131.8	91.4	95.1	95.4	89.6
12月	96.6	91.9	97.6	103.8	110.1	114.5	98.3	93.3	98.3	113.2	127.5	91.4	94.8	93.6	85.4
平成25年1月	95.9	90.9	95.7	99.9	110.1	112.5	99.9	92.9	90.1	107.6	110.6	91.8	95.7	94.3	88.3
2月	95.9	90.9	97.2	101.2	110.7	113.2	95.5	90.9	99.6	106.3	121.6	92.5	93.7	95.0	87.3
3月	96.8	90.9	97.9	95.1	112.7	115.6	96.0	93.6	101.9	110.9	122.4	93.7	94.6	96.2	86.9

表 11 時間指数

年月	調査 産業計	建設業	製造業	電気・ ガス業	情報通信 業	運輸業 郵便業	卸売業 小売業	金融業 保険業	学術研究 等	飲食サー ビス業等	生活関連 サービス等	教育 学習 支援業	医療 福祉	複合サー ビス事業	サービス 業
総実労働時間指数(平成22年平均=100)															
平成20年	101.0	86.0	101.0	95.2	103.5	98.4	102.4	101.8	-	-	-	102.1	104.5	93.4	-
平成21年	97.5	87.2	94.5	96.0	99.1	95.9	101.3	101.8	-	-	-	103.7	101.6	96.6	-
平成22年	100.0	100.0	100.0	100.0	100.0	100.0	100.0	100.0	100.0	100.0	100.0	100.0	100.0	100.0	100.0
平成23年	100.2	110.4	99.0	103.6	108.3	100.8	97.4	96.5	105.6	103.7	102.7	100.0	100.6	103.3	99.9
平成24年	99.6	91.7	99.6	106.9	114.6	105.2	98.9	98.7	107.0	103.8	103.3	98.2	98.7	97.3	97.9
平成24年2月	101.4	96.0	103.3	102.2	113.2	104.2	94.5	95.1	108.0	109.1	94.2	105.9	103.0	93.1	97.8
3月	100.6	93.8	103.1	111.0	119.5	105.3	95.6	99.5	120.1	103.2	95.3	102.8	97.3	97.3	95.5
4月	101.4	95.0	102.1	102.9	118.7	103.7	103.6	101.3	98.8	106.1	108.0	102.7	99.9	93.1	96.9
5月	97.2	80.8	94.2	107.8	113.5	104.8	97.6	98.9	105.9	102.9	104.2	106.6	96.0	98.3	97.6
6月	103.2	93.7	104.0	111.0	118.5	107.0	102.5	103.0	109.2	104.7	111.3	106.1	101.8	101.3	98.9
7月	101.4	91.0	104.5	110.3	116.1	106.7	101.3	103.0	106.6	102.8	97.8	94.1	98.5	100.8	100.5
8月	97.2	84.8	95.2	109.5	116.2	105.1	100.4	99.1	106.8	101.1	107.1	72.3	102.3	101.6	100.2
9月	98.0	87.9	98.8	107.8	115.5	102.1	101.9	97.0	111.6	100.4	105.2	93.5	93.8	93.3	97.9
10月	100.9	93.4	100.5	109.9	110.9	109.0	94.7	99.6	118.1	102.4	105.7	109.7	99.3	102.6	98.3
11月	101.7	95.0	101.6	111.3	116.4	108.3	101.5	101.6	105.2	104.4	111.0	104.3	98.3	100.1	100.9
12月	97.9	97.5	97.4	99.2	112.4	109.6	100.5	93.4	95.9	105.3	106.7	89.4	95.3	95.2	94.5
平成25年1月	92.3	80.5	88.2	102.6	101.4	102.8	98.1	90.6	92.5	96.8	89.2	92.5	92.8	91.1	95.0
2月	97.8	94.7	99.6	91.9	110.0	105.2	98.3	90.4	100.4	97.7	97.9	93.3	94.7	87.7	98.0
3月	97.3	87.3	98.0	96.8	111.9	108.4	95.3	93.0	104.8	100.9	95.9	97.3	95.2	96.6	95.7
所定外労働時間指数(平成22年平均=100)															
平成20年	104.1	52.2	116.1	134.4	114.2	96.5	120.5	120.8	-	-	-	91.2	103.3	142.3	-
平成21年	84.3	58.6	77.2	137.7	101.8	82.8	98.6	117.2	-	-	-	105.5	97.1	127.2	-
平成22年	100.0	100.0	100.0	100.0	100.0	100.0	100.0	100.0	100.0	100.0	100.0	100.0	100.0	100.0	100.0
平成23年	101.4	143.3	100.4	92.3	103.1	100.1	105.8	93.4	118.9	124.7	95.4	89.9	92.8	75.6	111.6
平成24年	97.0	76.7	94.9	138.8	116.5	106.8	121.1	99.8	147.2	97.5	62.5	89.7	87.7	71.0	96.8
平成24年2月	98.6	102.6	102.4	100.0	113.2	100.8	93.8	90.4	138.3	153.7	52.5	110.1	65.5	69.7	97.0
3月	106.5	96.2	105.4	130.1	137.2	108.9	132.8	105.3	234.0	89.6	60.0	99.4	93.1	77.3	94.5
4月	100.0	75.3	98.2	90.4	139.7	103.3	126.6	114.9	117.3	101.5	75.0	112.6	95.4	83.3	90.9
5月	94.9	43.4	92.8	138.6	121.5	101.2	131.3	102.6	146.3	98.5	62.5	110.7	85.1	77.3	95.1
6月	98.6	66.8	100.0	137.3	114.9	102.4	123.4	87.7	146.3	83.6	62.5	117.0	85.1	62.1	94.5
7月	96.4	62.6	106.0	172.3	117.4	102.4	128.1	93.9	100.6	82.1	65.0	62.3	86.2	63.6	90.9
8月	84.8	36.2	90.4	124.1	114.0	91.9	131.3	99.1	135.2	89.6	75.0	9.4	89.7	56.1	93.3
9月	94.2	58.3	88.0	189.2	114.9	108.1	118.8	96.5	243.2	77.6	62.5	91.2	83.9	124.2	96.3
10月	96.4	84.7	84.9	198.8	81.8	114.6	120.3	106.1	175.9	89.6	57.5	96.2	89.7	60.6	101.2
11月	96.4	72.8	87.3	207.2	105.8	112.2	121.9	113.2	109.3	91.0	55.0	118.2	86.2	53.0	101.2
12月	100.7	115.7	88.6	98.8	122.3	140.2	125.0	100.0	97.5	111.9	50.0	73.0	94.3	59.1	99.4
平成25年1月	91.3	82.1	78.3	134.9	111.6	110.6	120.3	88.6	83.3	89.6	60.0	81.8	97.7	65.2	105.5
2月	96.4	104.3	91.0	94.0	119.0	110.6	107.8	93.9	113.6	85.1	42.5	100.6	80.5	57.6	106.1
3月	101.4	84.3	96.4	108.4	127.3	134.1	120.3	100.9	138.9	95.5	47.5	89.9	82.8	100.0	103.7

表 12 常用雇用指数

年月	調査 産業計	建設業	製造業	電気・ ガス業	情報通信 業	運輸業 郵便業	卸売業 小売業	金融業 保険業	学術研究 等	飲食サー ビス業等	生活関連 サービス等	教育 学習 支援業	医療 福祉	複合サー ビス事業	サービス 業
常用雇用指数(平成22年平均=100)															
平成20年	106.7	90.4	113.8	102.4	129.9	106.5	107.9	103.8	-	-	-	105.2	96.3	423.4	-
平成21年	101.4	91.9	103.0	104.5	120.3	102.1	107.4	103.1	-	-	-	99.4	98.2	113.0	-
平成22年	100.0	100.0	100.0	100.0	100.0	100.0	100.0	100.0	100.0	100.0	100.0	100.0	100.0	100.0	100.0
平成23年	100.1	105.4	100.0	100.1	89.4	98.8	98.4	99.6	101.5	96.5	99.5	102.2	101.9	99.8	101.6
平成24年	102.8	112.4	103.8	104.6	87.2	97.7	96.8	102.2	97.5	123.1	94.1	107.1	104.5	162.4	97.8
平成24年2月	102.5	112.4	103.0	104.4	86.3	99.9	97.2	101.3	101.0	121.8	92.4	104.6	102.1	163.0	102.5
3月	102.1	111.3	102.5	103.4	85.7	99.6	97.0	100.8	100.6	123.0	93.0	104.5	102.0	168.5	100.7
4月	103.0	112.8	104.0	101.1	86.4	98.3	96.7	102.7	97.4	123.7	95.8	106.3	104.9	161.4	97.9
5月	103.0	112.0	104.0	102.4	88.3	98.9	96.0	102.1	97.2	123.7	94.8	107.4	105.2	162.1	97.6
6月	103.1	112.6	103.9	106.4	87.5	98.6	96.1	101.8	96.9	124.4	95.0	108.1	105.7	162.1	96.5
7月	103.1	113.3	104.6	106.4	85.7	97.9	96.5	102.2	96.4	123.1	93.8	108.2	105.3	163.0	96.3
8月	103.1	111.8	104.4	107.4	88.7	97.6	96.9	103.0	95.9	122.4	94.8	108.3	105.0	162.3	96.5
9月	102.9	111.6	104.1	107.4	88.2	96.9	96.7	102.4	96.1	122.1	94.3	108.4	105.1	162.3	97.0
10月	102.6	112.4	104.0	105.4	87.7	94.2	96.6	103.5	96.3	122.7	94.1	108.1	105.1	161.6	96.2
11月	102.7	111.4	103.8	105.4	87.3	94.8	97.0	103.0	95.9	123.7	93.9	108.2	105.5	160.7	95.7
12月	102.9	114.7	103.6	104.4	87.5	96.3	97.5	102.5	95.7	124.3	93.8	108.2	105.4	160.0	95.7
平成25年1月	102.4	114.8	103.2	103.7	86.8	94.9	97.7	102.6	95.4	123.0	94.1	108.3	104.9	160.0	93.0
2月	102.0	114.8	102.9	105.7	86.6	95.1	97.1	101.9	95.4	121.5	92.0	108.3	104.7	157.7	92.5
3月	102.0	115.3	102.5	104.7	87.1	95.7	97.2	102.1	93.6	119.5	97.0	108.1	104.3	155.3	93.6

4 事業所規模 5～29 人

(1) 賃金の動き

一人平均月間現金給与総額は、230,437 円であった。このうち、定期給与額は 223,021 円であり、特別給与額は 7,416 円であった。

(2) 労働時間の動き

一人平均月間総実労働時間は、145.7 時間であった。このうち、所定内労働時間は 137.2 時間であり、所定外労働時間は 8.5 時間であった。

(3) 雇用の動き

常用労働者は、275,777 人であった。

表 1 3 常用労働者一人平均月間現金給与額、実労働時間等

産 業	現 金 給 与				出勤 日数	労 働 時 間			常用 労働者 人
	現金給 与総額	定 期 給与額	所定内 給与額	特 別 給与額		総実労 働時間	所定内 労働時間	所定外 労働時間	
	円	円	円	円	日	時間	時間	時間	
調査産業計	230,437	223,021	211,550	7,416	19.2	145.7	137.2	8.5	275,777
建設業	336,274	293,388	277,220	42,886	21.3	167.7	160.2	7.5	26,805
製造業	251,599	247,431	231,354	4,168	20.3	161.7	151.0	10.7	30,776
電気・ガス業	X	X	X	X	X	X	X	X	X
情報通信業	326,819	303,933	294,490	22,886	19.9	164.4	152.7	11.7	2,911
運輸業, 郵便業	271,829	270,498	239,917	1,331	20.3	176.1	155.7	20.4	17,094
卸売業, 小売業	196,515	196,515	190,726	0	19.0	135.1	130.6	4.5	65,254
金融業, 保険業	352,732	316,925	292,102	35,807	17.5	129.9	125.5	4.4	8,669
学術研究等	302,033	302,033	269,049	0	20.1	167.5	149.7	17.8	8,625
飲食サービス業等	100,925	100,925	99,089	0	16.1	96.8	91.9	4.9	30,613
生活関連サービス等	173,658	173,658	168,161	0	19.1	141.4	135.6	5.8	15,340
教育, 学習支援業	313,639	313,639	310,300	0	18.3	158.6	136.1	22.5	13,047
医療, 福祉	208,576	200,911	194,702	7,665	18.4	139.5	135.3	4.2	33,598
複合サービス事業	234,661	212,522	207,569	22,139	17.5	135.7	129.6	6.1	4,245
サービス業	242,594	242,594	223,721	0	22.0	182.1	169.9	12.2	13,894

付表1 就業形態別一人平均月間現金給与額、実労働時間等（事業所規模5人以上）

産 業	現 金 給 与				出 勤 日 数	労 働 時 間			常 用 労 働 者
	現金給 与総額	定 期 給 与 額	所定内 給 与 額	特 別 給 与 額		総実労 働時間	所定内 労働時間	所定外 労働時間	
	円	円	円	円		時間	時間	時間	
(一般労働者)									
調査産業計	315,308	305,609	281,918	9,699	20.3	169.3	154.6	14.7	492,444
製造業	318,700	309,080	277,368	9,620	19.7	167.2	151.4	15.8	131,586
卸売業,小売業	282,006	280,793	270,036	1,213	21.1	171.5	162.2	9.3	61,249
医療,福祉	317,091	309,100	293,064	7,991	20.5	162.3	154.5	7.8	77,865
(パートタイム労働者)									
調査産業計	91,851	91,104	88,561	747	16.2	94.8	92.2	2.6	164,221
製造業	109,023	108,311	101,837	712	17.9	118.4	111.6	6.8	14,652
卸売業,小売業	77,590	77,410	76,221	180	17.3	92.4	90.6	1.8	52,745
医療,福祉	124,593	121,209	117,903	3,384	15.2	99.9	98.9	1.0	24,319

付表2 就業形態別一人平均月間現金給与額、実労働時間等（事業所規模30人以上）

産 業	現 金 給 与				出 勤 日 数	労 働 時 間			常 用 労 働 者
	現金給 与総額	定 期 給 与 額	所定内 給 与 額	特 別 給 与 額		総実労 働時間	所定内 労働時間	所定外 労働時間	
	円	円	円	円		時間	時間	時間	
(一般労働者)									
調査産業計	328,795	319,566	290,920	9,229	20.0	168.4	151.6	16.8	300,439
製造業	329,441	318,548	283,420	10,893	19.4	166.2	149.4	16.8	104,880
卸売業,小売業	271,412	268,404	256,368	3,008	20.7	171.8	159.2	12.6	24,696
医療,福祉	343,043	335,903	316,661	7,140	20.9	163.2	154.5	8.7	54,901
(パートタイム労働者)									
調査産業計	102,012	100,916	96,807	1,096	17.2	102.3	98.8	3.5	80,449
製造業	116,074	115,565	107,244	509	18.1	126.0	117.2	8.8	10,582
卸売業,小売業	81,394	81,006	78,876	388	19.1	98.2	95.5	2.7	24,044
医療,福祉	139,999	135,962	131,055	4,037	15.1	104.9	103.4	1.5	13,685

付表3 就業形態別一人平均月間現金給与額、実労働時間等（事業所規模5～29人）

産 業	現 金 給 与				出 勤 日 数	労 働 時 間			常 用 労 働 者
	現金給 与総額	定 期 給 与 額	所定内 給 与 額	特 別 給 与 額		総実労 働時間	所定内 労働時間	所定外 労働時間	
	円	円	円	円		時間	時間	時間	
(一般労働者)									
調査産業計	294,277	283,846	267,882	10,431	20.9	170.9	159.4	11.5	192,005
製造業	276,536	271,912	253,611	4,624	20.8	171.5	159.4	12.1	26,706
卸売業,小売業	289,170	289,170	279,278	0	21.4	171.2	164.1	7.1	36,553
医療,福祉	255,926	245,927	237,447	9,999	19.7	160.4	154.5	5.9	22,964
(パートタイム労働者)									
調査産業計	82,000	81,592	80,567	408	15.2	87.5	85.7	1.8	83,772
製造業	90,988	89,758	88,009	1,230	17.2	99.0	97.3	1.7	4,070
卸売業,小売業	74,302	74,302	73,925	0	15.8	87.4	86.4	1.0	28,701
医療,福祉	104,533	101,998	100,778	2,535	15.3	93.3	93.0	0.3	10,634

毎月勤労統計調査地方調査の利用について

1 調査の目的

この調査は、統計法に基づく基幹統計調査として、給与、労働時間及び雇用について、岡山県における毎月の変動を明らかにすることを目的としている。

2 調査の対象

この調査の対象産業は、日本標準産業分類に定める「鉱業、採石業、砂利採取業」、「建設業」、「製造業」、「電気・ガス・熱供給・水道業」、「情報通信業」、「運輸業、郵便業」、「卸売業、小売業」、「金融業、保険業」、「不動産業、物品賃貸業」、「学術研究、専門・技術サービス業」、「宿泊業、飲食サービス業」、「生活関連サービス業、娯楽業（その他の生活関連サービス業のうち家事サービス業を除く。）」、「教育、学習支援業」、「医療、福祉」、「複合サービス事業」、「サービス業（他に分類されないもののうち外国公務を除く。）」である。

調査対象は、そのうち5人以上の常用労働者を雇用する事業所（産業・規模ごとに無作為に抽出された約710事業所）である。

3 調査事項及び用語の解説

(1) 現金給与総額	きまって支給する給与 (定期給与)	特別に支払われた給与 (特別給与)
賃金、給与、手当、賞与その他名称のいかんを問わず、労働者に支払われたもので、所得税、貯金、社会保険料、組合費、購買代金等を差し引く以前の金額	労働協約、就業規則等によってあらかじめ定められている支給条件、算定方法によって支給される給与（時間外手当等の「超過労働給与」を含む。）	賞与・期末手当等の一時金、ベースアップ等の差額追給分、3か月を超える期間で算定される現金給与

(2) 出勤日数

調査期間中に、労働者が仕事のために実際に出勤した日数
(有給であっても事業所に出勤しない日は出勤日にはならないが、1日のうち1時間でも就業すれば出勤日となる。)

(3) 実労働時間	所定内労働時間	所定外労働時間
調査期間中に、労働者が仕事のために実際に労働した時間	就業規則で定められた正規の始業時刻と終業時刻の間の、休憩時間を除いた実際に労働した時間	早出、残業、臨時の呼び出し、休日出勤等による労働時間

- ① 本来の職務外として行われる宿日直は、労働時間から除かれる。
- ② 運輸関係労働者等の手待時間は、労働時間に含まれる。

(4) 常用労働者	一般労働者	パートタイム労働者
期間を定めずに、又は1か月を超え る期間を定めて雇用されている者	常用労働者のうちパートタイム労働 者以外の者	1日の所定労働時間又は1週の 所定労働日数が一般の労働者より 短い者

次の者も常用労働者に含まれる。

- ① 日々又は1か月以内の期間を限って雇われている者のうち、前2か月にそれぞれ18日以上雇われた者
- ② 重役、理事などの役員でも常時勤務して一般労働者と同じ給与規則で給与が毎月支払われている者

(5) 労働異動率	入職率	離職率
事業所間の雇用の流動状況を示す 指標	$\frac{\text{月間増加労働者数}}{\text{前月末労働者数}} \times 100$	$\frac{\text{月間減少労働者数}}{\text{前月末労働者数}} \times 100$

- ① 労働異動率には、新規の入職者のみならず、人事異動に伴う同一企業内の転勤者も含まれる。

※ 表の符号は次のとおりである。

「—」 ……該当数字なし。「X」 ……集計事業所数が少数のため公表しない。

4 調査結果の算定

この調査結果は、調査事業所からの報告をもとにして、本県の5人以上の全事業所に対応するように復元して算定したものである。

5 利用上の注意

- ① 平成24年1月分から、指数は平成22年平均=100としている。
- ② 対前年同月増減率は、原則として、抽出替えに伴うギャップ修正をした指数をもとに算出しているため、実数で計算した場合とは必ずしも一致しない。また、指数が作成できない項目については、実数により計算している。
- ③ 指数、対前年同月増減率は、(1)基準年の変更に伴う改訂、(2)規模30人以上の抽出替えに伴う改訂、という2つの事由で過去に遡って改訂されることがある。
- ④ 本調査は、事業所・企業統計調査の結果により事業所名簿を作成し、これを母集団として調査事業所を抽出する標本調査であるが、平成24年1月分調査において平成21年経済センサス基礎調査の結果を用いて規模30人以上の標本事業所の抽出替えを行った。本調査では賃金額や労働時間数などの実数について、すでに公表した調査結果を過去にさかのぼって訂正することは行っていないので、標本事業所の抽出替え時における結果のギャップは修正されずに残り、実数値による時系列比較は困難である。

しかし、指数については新旧両調査結果で生じたギャップを過去にさかのぼって修正しているため、時系列比較を行う場合は原則としてこの指数によって行うべきである。(なお、規模5～29人の事業所抽出替えについてはギャップ修正は行われないので、時系列比較には注意が必要である。)

ただし、特別給与額、出勤日数、常用労働者数、入職率、離職率及びパートタイム比率は、平成24年1月の抽出替えに伴うギャップ修正を行っていない。

- ⑤ 平成22年1月分から新産業分類(平成19年11月日本標準産業分類改定)に基づく集計を行った。旧産業分類に基づいて集計している平成21年以前の結果との接続については、平成18年事業所・企業統計調査から把握される常用労働者数の新・旧間の変動を基準として、その変動が3%以内に収まる分類を単純に接続している。なお、変動が3%を超える分類は接続ができず、指数が算出できないため、表中において「—」と表記している。

毎月勤労統計調査(通称“毎勤”)とは・・・

—— どんな調査か ——

- 労働者の賃金、労働時間及び雇用の毎月の変動を明らかにすることを目的とした調査です。
- 大正年間に始まり、約80年の歴史を持つ我が国で最も重要な統計調査の一つで統計法に基づく「基幹統計調査」です。

—— 調査の対象は ——

- 全国の常用労働者5人以上の事業所の中から抽出された約4万4千事業所です。

—— どのように利用されているか ——



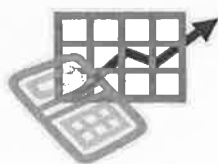
- 内閣府の「月例経済報告」や「景気動向指数」等の景気判断資料



- 休業補償額や労災保険給付額の改定
- 失業給付金額の自動変更



- 企業の経営判断や賃金などの労働条件決定の際の資料



- 最低賃金決定の資料



- 国民所得、県民所得の推計



- ILO等の国際機関への紹介
他にも色々な用途に使われています。

—— 毎月の公表日 ——

毎月の公表は、調査月の翌々月末頃を予定しています。

この毎月勤労統計調査についてのお問い合わせは、下記までお願いします。

〒700-8570岡山市北区内山下2-4-6
岡山県総合政策局統計調査課人口統計班
TEL086-226-7262(班直通)

地方調査の結果は、岡山県統計調査課ホームページにも掲載しています。

<http://www.pref.okayama.jp/soshiki/15/>

毎月勤労統計調査「全国調査」の結果は、厚生労働省ホームページに掲載されています。

<http://www.mhlw.go.jp/toukei/list/30-1.html>