

岡山県の賃金・労働時間・雇用の動き

(毎月勤労統計調査地方調査結果)

平成25年10月分

(平成22年基準)

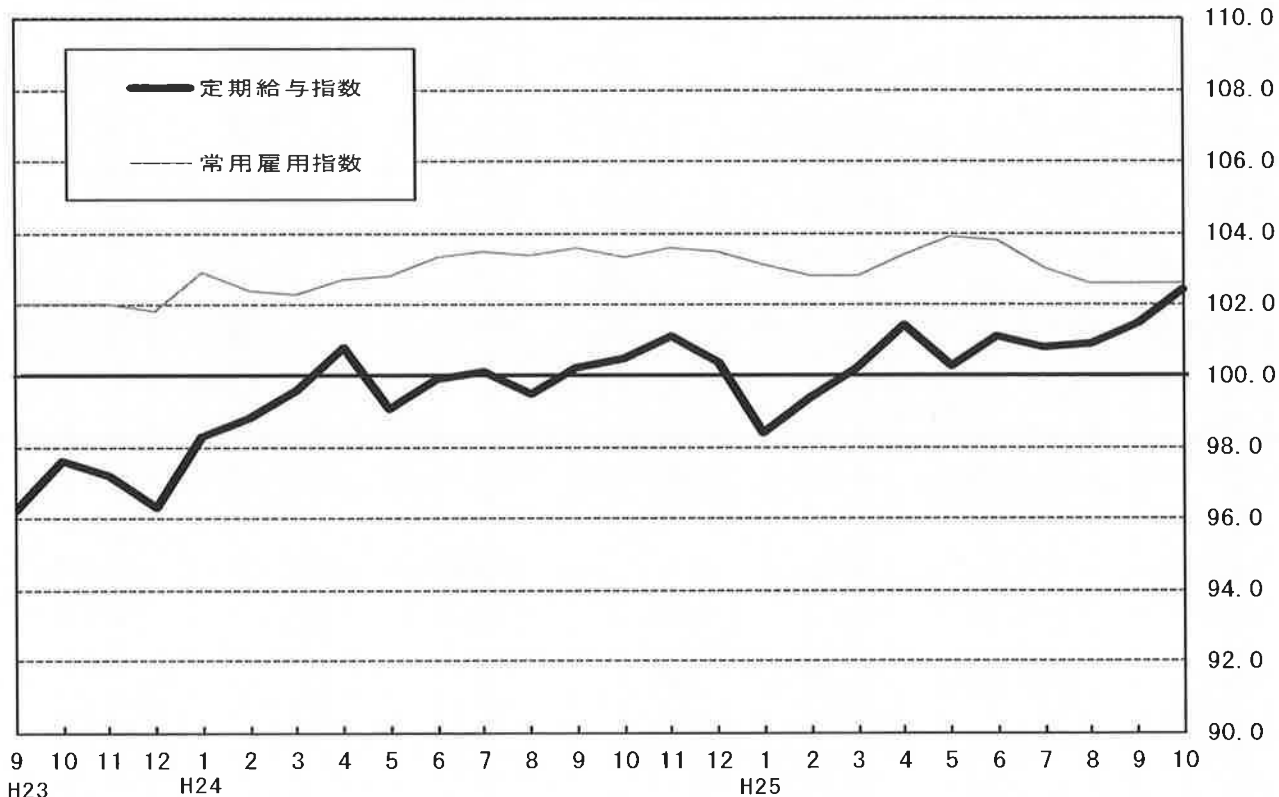
主な動き[前年同月比]

- ・ 定期給与額は1.9%増 (前月比0.9%増)
- ・ 所定外労働時間は5.3%増 (前月比4.3%増)
- ・ 常用労働者は0.7%減 (前月と同率)

定期給与指数・常用雇用指数の推移

(調査産業計・事業所規模5人以上)

(平成22年平均=100)



調査結果の概要

1 平成25年10月の結果概要

(1) 賃金

一人平均月間現金給与総額は260,784円で、前年同月に比べ2.5%増加し、前月に比べ1.3%減少した。

現金給与総額のうち、定期給与額は257,694円で、前年同月比、前月比ともにそれぞれ1.9%、0.9%増加した。

(2) 労働時間

所定外労働時間は12.0時間で、前年同月比、前月比ともにそれぞれ5.3%、4.3%増加した。

(3) 雇用

常用労働者は654,916人となり、前年同月と比べ0.7%減少し、前月と同率であった。

パートタイム労働者比率は25.0%で、前年同月を0.5ポイント上回り、前月と同ポイントであった。

2 事業所規模5人以上

(1) 賃金の動き

一人平均月間現金給与総額は260,784円で、前年同月に比べ2.5%増加し、前月に比べ1.3%減少した。

現金給与総額のうち、定期給与額は257,694円で、前年同月比、前月比ともにそれぞれ1.9%、0.9%増加した。

表1 常用労働者一人平均月間現金給与額

産 業	現金給与総額			定期給与額				特別給与額	
	円	指数	前年同月比	円	指数	前年同月比	うち 所定内 給与額	円	前年同月差
調査産業計	260,784	86.6	2.5	257,694	102.4	1.9	238,081	3,090	1,846
建設業	329,446	98.6	2.1	314,954	105.5	△ 1.6	292,858	14,492	11,656
製造業	299,997	85.2	3.9	297,868	104.1	4.0	260,960	2,129	124
電気・ガス業	394,968	70.3	△ 13.4	394,968	92.0	△ 11.3	342,481	0	△ 10,797
情報通信業	345,599	91.5	3.0	345,486	113.1	3.3	311,945	113	△ 429
運輸業、郵便業	297,054	100.9	0.3	295,977	117.1	0.3	259,279	1,077	△ 13
卸売業、小売業	198,351	94.9	6.4	196,220	104.4	5.7	189,062	2,131	1,365
金融業、保険業	335,117	75.9	5.6	332,295	101.5	5.2	307,236	2,822	1,032
学術研究等	333,024	115.5	6.5	303,202	122.4	△ 1.9	273,988	29,822	26,162
飲食サービス業等	99,133	92.0	△ 7.4	99,048	94.9	△ 7.0	94,935	85	△ 361
生活関連サービス等	190,806	107.9	5.7	185,057	117.8	2.4	182,140	5,749	5,749
教育、学習支援業	329,947	82.1	1.6	329,917	105.3	1.8	326,751	30	△ 584
医療、福祉	269,948	79.9	3.5	269,590	96.1	3.3	257,316	358	326
複合サービス事業	272,813	75.2	△ 2.1	267,022	95.4	△ 2.8	254,804	5,791	1,577
サービス業	203,923	80.9	△ 7.1	203,527	90.2	△ 7.3	185,403	396	206

注1 調査産業計の結果には、表章産業のほかに「鉱業、採石業、砂利採取業」及び「不動産業、物品賃貸業」の結果が含まれる。

注2 産業名で「電気・ガス業」、「学術研究等」、「飲食サービス業等」、「生活関連サービス等」、「サービス業」とあるのは、それぞれ「電気・ガス・熱供給・水道業」、「学術研究、専門・技術サービス業」、「宿泊業、飲食サービス業」、「生活関連サービス業、娯楽業」、「サービス業（他に分類されないもの）」のことである。

(2) 労働時間の動き

一人平均月間総実労働時間は158.0時間で、前年同月比、前月比ともにそれぞれ0.6%、3.4%増加した。

出勤日数は20.2日で、前年同月と同日、前月と比べ0.6日増加した。

総実労働時間のうち、所定内労働時間は146.0時間で、前年同月比、前月比ともにそれぞれ0.2%、3.2%増加した。

所定外労働時間は12.0時間で、前年同月比、前月比ともにそれぞれ5.3%、4.3%増加した。

表2 常用労働者一人平均月間出勤日数及び実労働時間

産 業	出勤日数		総実労働時間			所定内労働時間			所定外労働時間		
	日	前年 同月差	時間	指数	前年 同月比	時間	指数	前年 同月比	時間	指数	前年 同月比
調査産業計	20.2	0.0	158.0	103.1	0.6	146.0	102.4	0.2	12.0	112.1	5.3
建設業	22.4	△ 0.7	178.8	96.6	△ 2.9	167.2	97.1	△ 3.1	11.6	90.6	0.9
製造業	20.4	0.1	170.4	103.7	3.0	153.2	102.5	0.6	17.2	115.4	30.2
電気・ガス業	20.5	△ 0.4	165.7	107.3	△ 4.9	146.4	99.9	△ 5.5	19.3	250.6	0.0
情報通信業	20.4	0.2	173.8	115.6	5.6	158.0	113.0	1.7	15.8	147.7	68.0
運輸業、郵便業	21.7	0.9	192.0	115.6	1.1	163.4	111.8	1.2	28.6	143.7	1.1
卸売業、小売業	20.3	0.2	143.2	100.8	4.0	137.1	101.1	4.1	6.1	95.3	3.4
金融業、保険業	19.4	△ 0.2	153.8	101.3	2.1	142.8	100.8	1.6	11.0	107.8	8.9
学術研究等	21.0	△ 0.4	177.7	122.0	1.4	158.3	116.6	△ 0.6	19.4	181.3	21.3
飲食サービス業等	16.4	△ 0.6	94.9	88.6	△ 9.4	91.2	87.4	△ 8.1	3.7	132.1	△ 32.7
生活関連サービス等	19.8	0.3	138.0	97.7	△ 6.3	135.4	98.8	△ 4.3	2.6	61.9	△ 55.9
教育、学習支援業	20.7	△ 0.8	163.3	111.9	△ 4.9	149.5	111.8	△ 2.5	13.8	111.3	△ 24.6
医療、福祉	19.9	0.0	153.3	101.1	0.6	147.1	101.9	0.9	6.2	84.9	△ 6.1
複合サービス事業	20.7	0.0	162.0	106.0	1.0	155.9	104.8	0.7	6.1	135.6	9.0
サービス業	20.2	0.2	167.3	105.8	1.8	152.5	104.7	1.6	14.8	118.4	5.0

(3) 雇用の動き

常用労働者は654,916人となり、前年同月と比べ0.7%減少し、前月と同率であった。

パートタイム労働者比率は25.0%で、前年同月を0.5ポイント上回り、前月と同ポイントであった。

表3 常用労働者（一般労働者、パートタイム労働者）、パートタイム労働者比率及び入離職率

産 業	常用労働者			一般労働者 人	パートタイム 労働者 人	パートタイム労働者比率		入職率		離職率	
	人	指数	前年 同月比			%	ポイント	%	ポイント	%	ポイント
調査産業計	654,916	102.6	△ 0.7	491,307	163,609	25.0	0.5	1.9	0.5	1.9	0.2
建設業	41,762	111.7	0.4	40,907	855	2.0	△ 1.2	1.3	0.4	0.7	0.2
製造業	146,109	101.2	△ 2.0	130,718	15,391	10.5	△ 0.4	1.2	△ 0.1	0.9	0.0
電気・ガス業	4,209	117.5	4.8	4,152	57	1.4	1.4	0.2	△ 1.2	0.7	△ 2.1
情報通信業	10,373	90.6	△ 1.4	10,071	302	2.9	1.2	1.7	1.1	0.8	△ 0.2
運輸業、郵便業	46,999	99.3	1.6	39,467	7,532	16.0	6.9	1.0	0.3	1.0	△ 1.8
卸売業、小売業	111,880	95.4	△ 1.8	62,781	49,099	43.9	△ 3.0	2.8	0.0	2.4	△ 0.3
金融業、保険業	17,514	96.5	△ 4.6	15,822	1,692	9.7	2.7	0.4	△ 0.9	0.4	△ 1.3
学術研究等	15,518	111.9	5.3	13,801	1,717	11.1	1.8	2.3	1.9	2.1	1.1
飲食サービス業等	41,423	104.9	△ 0.9	6,788	34,635	83.6	11.0	5.3	3.2	6.4	4.3
生活関連サービス等	22,099	118.8	△ 6.5	13,494	8,605	38.9	△ 0.1	1.6	0.8	4.2	1.7
教育、学習支援業	39,483	107.6	1.5	31,153	8,330	21.1	0.4	1.0	0.6	0.6	△ 0.4
医療、福祉	105,030	107.6	0.7	81,769	23,261	22.1	△ 1.9	2.0	0.9	2.6	0.8
複合サービス事業	5,239	128.2	1.9	4,673	566	10.8	△ 1.5	0.6	0.0	0.8	△ 0.1
サービス業	40,813	97.3	△ 1.3	32,103	8,710	21.3	0.6	1.6	△ 0.5	1.6	△ 0.8

表 4 賃金指数

年 月	調査 産業計	建設業	製造業	電気・ ガス業	情報通信 業	運輸業 郵便業	卸売業 小売業	金融業 保険業	学術研究 等	飲食サ- ビス業等	生活関連 サ-ビス等	教育 学習 支援業	医療 福祉	複合サ- ビス事業	サ-ビス 業
現金給与指数(平成22年平均=100)															
平成20年	108.3	103.0	106.1	95.9	100.4	108.4	114.0	96.5	-	-	-	120.3	102.4	105.2	-
平成21年	103.0	94.9	97.4	97.6	98.0	95.8	104.8	107.0	-	-	-	108.0	105.8	108.1	-
平成22年	100.0	100.0	100.0	100.0	100.0	100.0	100.0	100.0	100.0	100.0	100.0	100.0	100.0	100.0	100.0
平成23年	98.3	94.8	99.2	100.1	110.3	102.4	98.9	98.0	102.8	94.2	111.6	103.0	95.7	103.8	99.1
平成24年	100.4	102.8	100.7	103.7	117.1	114.5	98.5	93.1	131.9	105.6	111.5	102.9	96.1	93.9	100.0
平成24年9月	86.1	91.4	86.0	78.1	92.8	98.3	89.5	75.3	138.8	101.6	100.3	78.3	79.3	76.5	87.3
10月	84.5	96.6	82.0	81.2	88.8	100.6	89.2	71.9	108.5	99.3	102.1	80.8	77.2	76.8	87.1
11月	94.4	97.3	97.9	99.5	93.8	109.1	96.0	71.5	135.4	103.9	118.0	100.6	81.6	76.9	99.3
12月	173.7	155.5	170.1	210.8	247.4	205.8	151.8	180.5	182.5	124.5	134.0	207.7	186.7	171.6	171.6
平成25年1月	85.8	85.5	90.3	74.4	97.0	94.2	92.9	78.0	100.3	90.9	97.7	81.6	79.4	78.2	80.6
2月	83.7	88.0	82.7	72.0	91.3	95.7	91.1	70.5	107.6	98.5	98.3	82.1	77.8	62.8	87.0
3月	86.3	98.7	84.6	68.6	93.9	102.1	90.2	81.6	112.3	99.7	99.2	84.6	80.3	70.2	82.3
4月	85.6	88.7	84.4	80.0	92.1	96.9	90.7	74.3	116.5	101.5	105.1	84.0	80.5	71.8	85.8
5月	87.0	89.8	91.2	75.7	91.3	95.4	89.9	73.2	107.7	105.4	103.5	85.7	80.6	74.1	81.1
6月	148.5	131.9	143.9	169.8	184.6	169.6	119.5	168.2	209.6	131.0	114.5	220.4	142.9	135.1	145.4
7月	107.0	109.3	119.3	97.1	121.3	127.2	119.5	85.0	186.2	102.2	115.3	81.9	93.9	84.0	85.4
8月	87.9	102.9	87.6	74.0	89.4	96.0	101.4	77.4	104.3	96.3	113.6	78.9	82.4	72.6	77.9
9月	87.7	94.2	89.3	71.8	89.6	98.9	95.5	76.6	156.4	92.4	99.9	81.2	79.1	73.2	79.2
10月	86.6	98.6	85.2	70.3	91.5	100.9	94.9	75.9	115.5	92.0	107.9	82.1	79.9	75.2	80.9
定期給与指数(平成22年平均=100)															
平成20年	106.1	99.4	104.2	93.7	95.7	104.1	112.5	100.2	-	-	-	115.7	100.2	101.5	-
平成21年	102.7	96.7	98.4	97.7	95.5	95.4	105.3	106.8	-	-	-	107.1	105.2	105.7	-
平成22年	100.0	100.0	100.0	100.0	100.0	100.0	100.0	100.0	100.0	100.0	100.0	100.0	100.0	100.0	100.0
平成23年	97.4	90.6	98.1	101.2	107.0	101.1	98.9	98.5	100.8	93.5	116.1	102.2	95.1	106.4	98.9
平成24年	99.9	99.7	100.5	101.2	114.2	111.8	97.0	97.4	123.6	104.3	116.0	102.7	95.3	99.1	97.4
平成24年9月	100.2	101.5	101.1	98.8	113.1	114.5	99.3	94.8	126.6	104.6	112.9	100.4	93.4	96.4	97.6
10月	100.5	107.2	100.1	103.7	109.5	116.7	98.8	96.5	124.8	102.0	115.0	103.4	93.0	98.1	97.3
11月	101.1	106.4	100.1	103.0	112.2	117.8	99.9	96.1	122.5	103.2	116.6	104.5	94.5	96.8	98.5
12月	100.4	99.1	100.1	100.8	113.3	118.5	99.6	97.2	122.2	107.7	114.7	103.4	95.1	98.0	94.4
平成25年1月	98.4	94.6	98.7	94.4	112.6	109.7	101.3	94.6	116.7	93.4	110.0	104.7	95.3	90.8	89.9
2月	99.4	97.3	100.6	94.2	112.7	111.5	101.0	93.7	125.2	101.4	110.7	105.4	93.7	80.9	93.6
3月	100.2	100.5	100.9	89.6	112.5	115.6	99.9	99.9	129.3	102.6	111.7	106.4	94.2	81.9	91.8
4月	101.4	98.3	102.3	104.7	112.6	112.5	100.4	98.5	130.4	104.3	112.7	107.8	96.8	82.9	95.7
5月	100.3	99.7	101.5	99.1	112.6	109.4	98.3	98.3	125.2	105.7	116.5	110.0	94.7	83.2	90.6
6月	101.1	99.7	103.8	93.6	112.3	113.6	99.6	97.3	130.1	102.6	111.2	108.9	94.4	80.6	94.4
7月	100.8	100.0	103.9	93.0	108.2	112.5	103.6	101.6	122.7	95.4	109.9	105.1	95.3	94.5	87.1
8月	100.9	101.1	102.9	93.5	108.8	111.7	102.6	103.1	121.4	99.1	112.0	101.2	98.5	92.6	86.7
9月	101.5	103.8	104.0	94.0	110.2	115.2	104.6	103.0	121.9	95.3	111.9	104.1	94.9	93.4	88.5
10月	102.4	105.5	104.1	92.0	113.1	117.1	104.4	101.5	122.4	94.9	117.8	105.3	96.1	95.4	90.2

表 5 時間指数

年月	調査 産業計	建設業	製造業	電気・ ガス業	情報通信 業	運輸業 郵便業	卸売業 小売業	金融業 保険業	学術研究 等	飲食サ- ビス業等	生活関連 サ-ビス等	教育 学習 支援業	医療 福祉	複合サ- ビス事業	サ-ビス 業
総実労働時間指数(平成22年平均=100)															
平成20年	101.3	82.8	100.8	100.2	103.8	100.8	105.6	103.1	-	-	-	104.0	105.1	104.4	-
平成21年	97.9	90.1	95.3	96.9	98.1	96.8	103.3	101.8	-	-	-	102.2	98.1	98.7	-
平成22年	100.0	100.0	100.0	100.0	100.0	100.0	100.0	100.0	100.0	100.0	100.0	100.0	100.0	100.0	100.0
平成23年	99.5	95.7	98.7	102.7	106.4	102.3	96.6	99.7	101.8	96.1	109.9	102.4	100.8	105.0	101.6
平成24年	100.5	94.4	100.0	107.3	110.9	107.8	98.0	97.8	112.9	100.1	104.0	105.1	99.6	101.3	102.3
平成24年9月	99.4	91.7	99.3	107.6	110.0	106.1	99.9	96.3	113.6	99.0	100.5	104.0	96.1	98.8	101.6
10月	102.5	99.5	100.7	112.8	109.5	114.3	96.9	99.2	120.3	97.8	104.3	117.7	100.5	104.9	103.9
11月	102.6	97.0	102.2	113.7	112.2	113.0	99.4	101.8	114.1	98.6	103.8	111.8	99.7	104.1	106.1
12月	99.3	92.9	98.8	101.4	108.3	112.6	99.6	91.3	106.2	102.1	104.6	97.3	97.7	97.8	98.1
平成25年1月	92.0	82.2	88.0	102.8	97.7	101.6	93.9	88.1	100.5	89.6	89.6	99.3	93.8	90.6	95.9
2月	98.6	92.9	101.1	95.7	106.5	104.9	98.0	87.8	115.0	91.6	93.6	101.7	97.0	87.7	105.1
3月	98.4	92.8	98.8	100.3	108.7	108.4	95.3	89.3	116.7	95.2	95.0	104.5	97.2	91.2	103.4
4月	102.9	94.5	102.9	114.1	111.8	110.7	99.9	96.1	127.7	96.7	96.8	111.7	102.8	96.0	109.4
5月	98.6	89.7	95.7	110.9	110.8	104.4	95.2	97.8	117.1	97.7	97.2	112.1	99.2	98.2	103.0
6月	102.4	95.9	104.3	102.5	112.4	106.3	100.4	95.0	126.3	94.8	95.3	109.5	101.8	92.0	108.8
7月	102.7	94.3	105.9	105.3	112.2	111.7	101.4	102.7	122.1	90.3	93.4	105.7	101.6	104.6	105.0
8月	96.7	89.1	95.1	102.7	109.1	105.4	100.0	99.7	110.3	94.0	94.2	73.2	101.6	102.0	102.3
9月	99.7	93.6	103.2	98.6	108.5	105.2	101.2	96.3	113.2	90.8	92.9	97.8	98.2	95.8	102.6
10月	103.1	96.6	103.7	107.3	115.6	115.6	100.8	101.3	122.0	88.6	97.7	111.9	101.1	106.0	105.8
所定外労働時間指数(平成22年平均=100)															
平成20年	109.4	44.7	112.2	136.2	141.5	117.3	141.5	124.1	-	-	-	86.2	96.1	177.9	-
平成21年	92.7	57.0	81.2	138.9	108.8	89.5	109.0	135.8	-	-	-	104.8	105.1	177.4	-
平成22年	100.0	100.0	100.0	100.0	100.0	100.0	100.0	100.0	100.0	100.0	100.0	100.0	100.0	100.0	100.0
平成23年	100.7	95.7	100.5	91.0	109.3	107.1	88.7	89.6	105.2	132.9	154.4	91.0	92.3	168.6	121.2
平成24年	103.4	89.1	97.3	148.8	109.7	125.0	98.7	84.6	118.4	206.3	115.9	120.6	88.8	143.9	106.9
平成24年9月	101.9	76.6	90.6	187.0	105.6	126.6	90.6	93.1	189.7	185.7	140.5	133.1	83.6	128.9	107.2
10月	106.5	89.8	88.6	250.6	87.9	142.2	92.2	99.0	149.5	196.4	140.5	147.6	90.4	124.4	112.8
11月	106.5	82.0	90.6	207.8	108.4	135.7	93.8	99.0	100.0	214.3	121.4	162.1	87.7	115.6	116.8
12月	107.5	103.9	93.3	120.8	122.4	152.3	98.4	81.4	99.1	246.4	128.6	120.2	93.2	115.6	105.6
平成25年1月	97.2	86.7	81.9	177.9	106.5	119.6	87.5	80.4	106.5	167.9	83.3	129.8	95.9	122.2	108.8
2月	103.7	104.7	95.3	126.0	112.1	120.6	84.4	79.4	156.1	157.1	78.6	148.4	82.2	93.3	125.6
3月	109.3	93.0	100.0	140.3	134.6	143.2	92.2	78.4	184.1	192.9	107.1	137.9	84.9	137.8	123.2
4月	112.1	82.0	98.0	236.4	128.0	129.6	96.9	91.2	246.7	203.6	95.2	150.8	90.4	126.7	135.2
5月	105.6	75.0	98.0	237.7	129.9	112.6	93.8	89.2	186.0	185.7	66.7	152.4	86.3	120.0	124.8
6月	110.3	88.3	112.1	187.0	113.1	121.1	73.4	83.3	265.4	171.4	57.1	156.5	84.9	91.1	124.0
7月	102.8	77.3	110.7	168.8	106.5	114.1	98.4	102.9	168.2	139.3	69.0	95.2	86.3	102.2	109.6
8月	94.4	80.5	103.4	192.2	104.7	108.5	100.0	99.0	118.7	157.1	73.8	16.9	87.7	102.2	112.0
9月	107.5	93.8	115.4	192.2	125.2	123.1	98.4	114.7	153.3	128.6	45.2	104.8	86.3	135.6	114.4
10月	112.1	90.6	115.4	250.6	147.7	143.7	95.3	107.8	181.3	132.1	61.9	111.3	84.9	135.6	118.4

表 6 常用雇用指数

年月	調査 産業計	建設業	製造業	電気・ ガス業	情報通信 業	運輸業 郵便業	卸売業 小売業	金融業 保険業	学術研究 等	飲食サ- ビス業等	生活関連 サ-ビス等	教育 学習 支援業	医療 福祉	複合サ- ビス事業	サ-ビス 業
常用雇用指数(平成22年平均=100)															
平成20年	103.3	113.4	111.2	104.8	124.3	100.7	106.0	99.7	-	-	-	102.0	92.6	193.3	-
平成21年	101.2	104.9	102.3	110.7	118.1	100.8	106.4	100.6	-	-	-	98.9	96.7	109.8	-
平成22年	100.0	100.0	100.0	100.0	100.0	100.0	100.0	100.0	100.0	100.0	100.0	100.0	100.0	100.0	100.0
平成23年	101.3	109.4	98.4	106.9	91.6	100.1	98.2	99.5	102.9	108.2	115.7	102.7	102.8	100.2	101.8
平成24年	103.1	111.6	101.5	111.5	91.1	100.5	96.9	101.3	106.3	108.0	124.8	105.9	106.0	128.2	99.4
平成24年9月	103.6	110.9	102.9	113.8	92.3	99.9	97.0	101.7	106.9	105.7	129.1	106.7	107.6	126.2	98.9
10月	103.3	111.3	103.3	112.1	91.9	97.7	97.1	101.2	106.3	105.8	127.0	106.0	106.9	125.8	98.6
11月	103.6	110.9	103.0	112.1	91.6	98.7	96.8	101.9	105.3	110.0	130.4	106.4	106.9	129.0	98.0
12月	103.5	112.0	102.6	111.3	91.4	99.6	96.7	101.0	105.2	109.9	129.2	106.1	106.4	128.1	98.3
平成25年1月	103.1	112.0	102.1	110.8	91.4	98.4	97.0	100.6	106.0	110.0	125.2	106.5	105.9	129.0	96.5
2月	102.8	112.0	101.8	113.5	91.3	98.0	95.6	100.3	106.0	111.4	125.0	106.5	105.5	129.9	97.0
3月	102.8	111.8	101.3	112.7	91.4	99.0	97.2	98.4	104.3	111.7	126.2	106.0	104.6	130.2	97.2
4月	103.4	112.3	101.9	118.6	90.9	101.6	95.8	98.9	107.6	105.8	127.4	106.2	107.6	127.8	100.9
5月	103.9	113.8	101.8	121.8	91.3	101.6	96.5	98.0	107.8	110.1	125.9	107.3	108.0	129.5	99.7
6月	103.8	112.1	101.3	119.4	91.4	101.5	96.1	98.4	108.3	112.5	125.1	107.4	108.3	127.7	99.2
7月	103.0	111.9	101.0	119.4	90.8	100.7	94.9	97.9	108.0	106.7	123.5	106.8	107.6	129.5	100.7
8月	102.6	110.8	101.0	118.4	90.9	100.8	95.1	97.4	110.8	104.2	122.7	106.0	107.7	129.4	98.7
9月	102.6	111.0	101.0	118.1	89.8	99.3	95.0	96.5	111.7	106.1	122.0	107.2	108.2	128.5	97.2
10月	102.6	111.7	101.2	117.5	90.6	99.3	95.4	96.5	111.9	104.9	118.8	107.6	107.6	128.2	97.3

3 事業所規模30人以上

(1) 賃金の動き

一人平均月間現金給与総額は282,274円で、前年同月に比べ3.4%増加した。

現金給与総額のうち、定期給与額は279,837円で、前年同月に比べ3.0%増加した。

表7 常用労働者一人平均月間現金給与額

産 業	現金給与総額			定期給与額				特別給与額	
	円	指数	前年 同月比	円	指数	前年 同月比	うち 所定内 給与額	円	前年同月差
	円		%	円		%	円	円	円
調査産業計	282,274	81.1	3.4	279,837	99.1	3.0	255,052	2,437	1,538
建設業	352,339	82.2	8.3	314,147	91.7	△ 1.0	285,898	38,192	30,110
製造業	314,363	82.0	4.6	312,659	102.1	4.0	270,517	1,704	1,582
電気・ガス業	443,693	76.7	△ 6.6	443,693	100.4	△ 6.5	381,974	0	0
情報通信業	363,886	90.4	8.1	363,730	114.2	8.5	324,073	156	△ 593
運輸業、郵便業	304,298	96.2	3.1	302,610	114.9	3.0	268,206	1,688	△ 27
卸売業、小売業	180,966	89.1	6.3	179,917	98.1	6.2	171,575	1,049	225
金融業、保険業	325,891	66.5	△ 2.3	324,100	90.0	△ 2.2	300,524	1,791	△ 605
学術研究等	354,430	86.0	△ 2.8	353,195	103.5	△ 0.8	310,663	1,235	△ 7,780
飲食サービス業等	122,119	105.1	1.7	121,859	111.8	2.7	114,166	260	△ 1,086
生活関連サービス等	185,466	113.4	△ 1.2	185,466	126.9	△ 1.2	181,553	0	0
教育、学習支援業	337,075	70.7	0.3	337,030	92.0	0.3	333,133	45	0
医療、福祉	302,834	79.4	3.0	302,812	96.8	3.0	288,147	22	22
複合サービス事業	308,752	78.2	1.4	297,016	97.1	1.1	287,840	11,736	881
サービス業	199,237	80.9	3.6	198,852	91.7	3.5	179,530	385	102

(2) 労働時間の動き

一人平均月間総実労働時間は162.7時間で、前年同月に比べ1.6%増加し、出勤日数は20.4日で、前年同月に比べ0.1日増加した。

総実労働時間のうち、所定内労働時間は148.0時間で、前年同月に比べ0.9%増加し、所定外労働時間は14.7時間で、前年同月に比べ10.5%増加した。

表8 常用労働者一人平均月間出勤日数及び実労働時間

産 業	出勤日数		総実労働時間			所定内労働時間			所定外労働時間		
	日	前年 同月差	時間	指数	前年 同月比	時間	指数	前年 同月比	時間	指数	前年 同月比
	日		時間		%	時間		%	時間		%
調査産業計	20.4	0.1	162.7	102.5	1.6	148.0	102.1	0.9	14.7	106.5	10.5
建設業	22.6	△ 0.5	182.0	89.1	△ 4.6	167.4	92.4	△ 2.0	14.6	62.1	△ 26.7
製造業	20.3	0.1	172.3	103.9	3.4	153.1	102.5	0.3	19.2	115.7	36.3
電気・ガス業	21.1	0.4	170.4	108.5	△ 1.3	150.9	101.5	△ 3.3	19.5	234.9	18.2
情報通信業	20.1	0.4	172.4	118.3	6.7	155.1	116.1	2.3	17.3	143.0	74.8
運輸業、郵便業	20.6	0.1	183.8	109.4	0.4	155.2	108.2	0.2	28.6	116.3	1.5
卸売業、小売業	20.8	0.6	142.4	100.1	5.7	134.3	98.8	5.7	8.1	126.6	5.2
金融業、保険業	19.3	△ 0.2	151.7	100.1	0.5	141.1	100.5	1.6	10.6	93.0	△ 12.3
学術研究等	22.8	△ 0.1	195.2	117.6	△ 0.4	167.9	112.3	0.3	27.3	168.5	△ 4.2
飲食サービス業等	17.7	△ 0.2	112.7	100.1	△ 2.2	106.8	100.8	△ 2.2	5.9	88.1	△ 1.7
生活関連サービス等	18.8	△ 0.1	129.0	102.9	△ 2.6	126.1	103.9	△ 3.2	2.9	72.5	26.1
教育、学習支援業	21.1	0.2	165.2	107.6	△ 1.9	151.0	109.3	△ 1.4	14.2	89.3	△ 7.2
医療、福祉	20.4	△ 0.2	157.6	99.1	△ 0.2	150.5	100.0	0.2	7.1	81.6	△ 9.0
複合サービス事業	21.4	△ 0.2	163.5	102.8	0.2	157.8	103.1	△ 1.0	5.7	86.4	42.6
サービス業	19.3	0.3	164.2	102.2	4.0	146.2	101.2	3.5	18.0	109.8	8.5

(3) 雇用の動き

常用労働者は 385,423 人となり、前年同月に比べ 0.7%増加した。

パートタイム労働者比率は、21.4%と前年同月を 0.5 ポイント下回った。

表9 常用労働者（一般労働者、パートタイム労働者）、パートタイム労働者比率及び入離職率

産 業	常用労働者			一般労働者 人	パートタイム 労働者 人	パートタイム労働者比率		入職率		離職率	
	人	指数	前年 同月比 %			%	ポイント	%	ポイント	%	ポイント
調査産業計	385,423	103.3	0.7	303,015	82,408	21.4	△ 0.5	1.3	0.0	1.4	△ 0.2
建設業	15,307	117.6	4.6	15,105	202	1.3	△ 0.1	0.7	△ 0.7	1.3	0.6
製造業	115,572	102.6	△ 1.3	104,761	10,811	9.4	△ 0.1	1.1	0.2	1.0	0.0
電気・ガス業	3,175	109.0	3.4	3,167	8	0.3	0.3	0.3	△ 1.6	0.9	△ 2.8
情報通信業	7,476	86.1	△ 1.8	7,277	199	2.7	0.9	0.6	0.4	0.4	△ 0.4
運輸業, 郵便業	30,020	96.5	2.4	26,723	3,297	11.0	△ 0.2	1.1	0.4	0.9	△ 2.6
卸売業, 小売業	48,225	96.2	△ 0.4	24,151	24,074	49.9	△ 3.9	1.9	△ 0.1	2.4	0.3
金融業, 保険業	9,225	102.5	△ 1.0	8,565	660	7.2	0.4	0.8	△ 1.0	0.7	0.0
学術研究等	5,940	95.2	△ 1.1	5,702	238	4.0	△ 0.6	0.5	△ 0.6	0.7	△ 0.1
飲食サービス業等	13,644	120.8	△ 1.5	3,779	9,865	72.3	0.3	2.6	△ 0.4	2.8	0.3
生活関連サービス等	8,124	96.9	3.0	3,937	4,187	51.5	△ 1.1	2.8	0.4	1.8	△ 0.8
教育, 学習支援業	26,628	111.3	3.0	20,410	6,218	23.4	1.5	1.4	0.8	0.9	0.0
医療, 福祉	71,386	108.6	3.3	57,139	14,247	20.0	△ 1.2	0.5	△ 0.4	1.3	0.4
複合サービス事業	1,142	165.0	2.1	1,093	49	4.3	△ 0.5	0.0	0.0	1.0	0.6
サービス業	27,249	94.8	△ 1.5	20,043	7,206	26.4	1.6	2.4	△ 0.1	2.4	△ 0.9

表 10 賃金指数

年月	調査 産業計	建設業	製造業	電気・ ガス業	情報通信 業	運輸業 郵便業	卸売業 小売業	金融業 保険業	学術研究 等	飲食サ- ビス業等	生活関連 サ-ビス等	教育 学習 支援業	医療 福祉	複合サ- ビス事業	サ-ビス 業
現金給与指数(平成22年平均=100)															
平成20年	106.3	107.4	105.5	95.0	96.8	99.1	113.9	98.7	-	-	-	112.4	104.6	101.6	-
平成21年	100.6	94.2	95.6	96.2	92.6	91.3	109.1	103.7	-	-	-	106.6	104.6	99.4	-
平成22年	100.0	100.0	100.0	100.0	100.0	100.0	100.0	100.0	100.0	100.0	100.0	100.0	100.0	100.0	100.0
平成23年	97.9	105.1	99.4	102.9	110.4	105.7	96.2	96.0	98.9	104.4	105.8	97.3	94.2	98.2	93.7
平成24年	96.5	89.5	98.4	105.9	114.4	114.4	98.4	88.6	107.8	112.2	124.9	90.6	94.3	99.9	90.4
平成24年9月	79.9	75.5	81.9	77.3	88.4	91.3	88.6	69.7	92.3	101.5	116.3	69.9	77.4	78.5	78.3
10月	78.4	75.9	78.4	82.1	83.6	93.3	83.8	68.1	88.5	103.3	114.8	70.5	77.1	77.1	78.1
11月	89.9	75.4	94.4	107.9	86.4	101.8	92.0	68.6	134.1	106.8	151.7	94.5	78.2	73.9	93.8
12月	172.3	149.4	169.5	210.2	251.5	217.4	148.8	167.5	134.6	145.2	167.7	173.7	192.0	211.0	128.8
平成25年1月	82.7	74.7	88.0	76.4	94.8	93.8	93.1	82.4	74.6	101.8	98.9	70.6	78.6	75.9	78.0
2月	78.4	74.9	78.5	77.3	87.8	94.2	86.9	67.1	82.5	100.5	108.7	71.2	76.8	75.5	77.2
3月	80.8	74.2	80.8	72.7	90.7	100.2	87.6	75.1	86.4	105.0	109.4	74.1	79.3	84.6	76.8
4月	80.5	74.3	80.5	88.4	88.8	92.3	89.1	70.8	89.5	107.2	110.4	72.7	79.1	109.6	81.3
5月	82.7	73.9	88.7	81.6	89.2	93.6	89.0	68.4	87.2	106.1	111.1	73.0	79.2	74.0	74.6
6月	150.1	125.1	145.0	200.6	188.5	185.5	127.2	164.2	190.3	131.0	119.9	188.4	143.1	156.9	137.1
7月	103.8	99.4	114.4	101.8	124.7	133.4	115.6	83.1	151.3	117.7	155.3	70.8	91.9	108.8	89.0
8月	82.1	73.2	84.1	76.7	86.7	92.9	101.2	68.9	80.8	102.9	143.5	67.0	82.1	73.6	76.5
9月	81.7	76.3	86.2	77.9	88.4	94.5	90.7	68.0	82.6	102.9	109.5	69.7	78.3	81.8	78.7
10月	81.1	82.2	82.0	76.7	90.4	96.2	89.1	66.5	86.0	105.1	113.4	70.7	79.4	78.2	80.9
定期給与指数(平成22年平均=100)															
平成20年	103.7	98.9	103.4	93.3	91.8	97.4	109.2	101.7	-	-	-	108.4	102.9	97.4	-
平成21年	100.9	99.1	97.1	96.6	92.8	91.4	107.0	103.3	-	-	-	105.0	104.6	98.6	-
平成22年	100.0	100.0	100.0	100.0	100.0	100.0	100.0	100.0	100.0	100.0	100.0	100.0	100.0	100.0	100.0
平成23年	97.4	99.2	98.9	103.7	108.2	105.8	95.8	96.0	98.9	105.7	109.4	97.5	93.8	99.5	93.2
平成24年	96.6	92.2	98.7	104.6	110.6	110.7	96.2	94.2	102.1	111.1	123.7	91.7	93.8	95.5	89.3
平成24年9月	96.6	92.3	98.4	101.1	109.7	109.6	97.7	91.5	108.8	107.5	130.0	90.7	93.8	94.8	88.9
10月	96.2	92.6	98.2	107.4	105.3	111.5	92.4	92.0	104.3	108.9	128.4	91.7	94.0	96.0	88.6
11月	96.9	92.0	98.0	106.6	108.9	112.1	97.8	93.1	99.9	111.3	131.8	91.4	95.1	95.4	89.6
12月	96.6	91.9	97.6	103.8	110.1	114.5	98.3	93.3	98.3	113.2	127.5	91.4	94.8	93.6	85.4
平成25年1月	95.9	90.9	95.7	99.9	110.1	112.5	99.9	92.9	90.1	107.6	110.6	91.8	95.7	94.3	88.3
2月	95.9	90.9	97.2	101.2	110.7	113.2	95.5	90.9	99.6	106.3	121.6	92.5	93.7	95.0	87.3
3月	96.8	90.9	97.9	95.1	112.7	115.6	96.0	93.6	101.9	110.9	122.4	93.7	94.6	96.2	86.9
4月	98.2	90.9	99.3	115.7	111.9	110.3	98.2	93.8	108.1	113.2	123.5	94.5	96.5	97.9	92.0
5月	97.1	90.7	98.9	106.8	112.5	109.8	97.2	92.7	105.3	111.3	124.2	94.9	95.0	95.0	84.7
6月	98.1	88.7	101.3	100.7	111.3	112.3	99.6	90.8	112.4	113.6	119.5	94.0	94.1	95.4	88.9
7月	98.1	90.1	101.7	100.5	109.4	112.1	98.2	91.0	99.6	111.4	125.1	92.1	96.0	95.1	88.4
8月	98.0	89.5	101.0	100.4	109.4	111.7	98.8	93.2	97.5	108.9	124.5	87.1	99.7	95.0	86.6
9月	98.2	91.8	101.7	101.9	111.1	113.6	100.1	92.3	99.8	109.5	122.4	90.6	94.9	99.3	89.4
10月	99.1	91.7	102.1	100.4	114.2	114.9	98.1	90.0	103.5	111.8	126.9	92.0	96.8	97.1	91.7

表 11 時間指数

年月	調査産業計	建設業	製造業	電気・ガス業	情報通信業	運輸業郵便業	卸売業小売業	金融業保険業	学術研究等	飲食サービス業等	生活関連サービス等	教育学習支援業	医療福祉	複合サービス事業	サービス業
総実労働時間指数(平成22年平均=100)															
平成20年	101.0	86.0	101.0	95.2	103.5	98.4	102.4	101.8	-	-	-	102.1	104.5	93.4	-
平成21年	97.5	87.2	94.5	96.0	99.1	95.9	101.3	101.8	-	-	-	103.7	101.6	96.6	-
平成22年	100.0	100.0	100.0	100.0	100.0	100.0	100.0	100.0	100.0	100.0	100.0	100.0	100.0	100.0	100.0
平成23年	100.2	110.4	99.0	103.6	108.3	100.8	97.4	96.5	105.6	103.7	102.7	100.0	100.6	103.3	99.9
平成24年	99.6	91.7	99.6	106.9	114.6	105.2	98.9	98.7	107.0	103.8	103.3	98.2	98.7	97.3	97.9
平成24年9月	98.0	87.9	98.8	107.8	115.5	102.1	101.9	97.0	111.6	100.4	105.2	93.5	93.8	93.3	97.9
10月	100.9	93.4	100.5	109.9	110.9	109.0	94.7	99.6	118.1	102.4	105.7	109.7	99.3	102.6	98.3
11月	101.7	95.0	101.6	111.3	116.4	108.3	101.5	101.6	105.2	104.4	111.0	104.3	98.3	100.1	100.9
12月	97.9	97.5	97.4	99.2	112.4	109.6	100.5	93.4	95.9	105.3	106.7	89.4	95.3	95.2	94.5
平成25年1月	92.3	80.5	88.2	102.6	101.4	102.8	98.1	90.6	92.5	96.8	89.2	92.5	92.8	91.1	95.0
2月	97.8	94.7	99.6	91.9	110.0	105.2	98.3	90.4	100.4	97.7	97.9	93.3	94.7	87.7	98.0
3月	97.3	87.3	98.0	96.8	111.9	108.4	95.3	93.0	104.8	100.9	95.9	97.3	95.2	96.6	95.7
4月	102.2	91.2	101.3	113.9	115.1	109.6	102.0	98.5	116.2	103.1	103.1	105.0	100.9	103.9	103.0
5月	98.3	84.6	96.0	109.4	115.7	106.0	98.0	100.7	112.7	102.0	100.4	104.4	98.0	105.9	96.0
6月	102.0	92.5	103.2	99.7	115.9	104.0	104.0	97.6	122.0	105.2	104.5	101.6	99.5	97.9	101.2
7月	103.2	91.2	105.6	103.3	115.7	114.3	101.1	101.5	111.5	102.0	102.6	99.9	100.4	101.2	101.4
8月	96.3	82.5	94.8	101.0	113.2	107.9	101.3	97.2	97.0	100.4	103.3	70.8	100.8	102.5	98.5
9月	99.0	88.3	102.3	96.9	110.2	103.2	102.7	93.7	102.4	100.6	99.8	93.3	94.7	94.5	99.4
10月	102.5	89.1	103.9	108.5	118.3	109.4	100.1	100.1	117.6	100.1	102.9	107.6	99.1	102.8	102.2
所定外労働時間指数(平成22年平均=100)															
平成20年	104.1	52.2	116.1	134.4	114.2	96.5	120.5	120.8	-	-	-	91.2	103.3	142.3	-
平成21年	84.3	58.6	77.2	137.7	101.8	82.8	98.6	117.2	-	-	-	105.5	97.1	127.2	-
平成22年	100.0	100.0	100.0	100.0	100.0	100.0	100.0	100.0	100.0	100.0	100.0	100.0	100.0	100.0	100.0
平成23年	101.4	143.3	100.4	92.3	103.1	100.1	105.8	93.4	118.9	124.7	95.4	89.9	92.8	75.6	111.6
平成24年	97.0	76.7	94.9	138.8	116.5	106.8	121.1	99.8	147.2	97.5	62.5	89.7	87.7	71.0	96.8
平成24年9月	94.2	58.3	88.0	189.2	114.9	108.1	118.8	96.5	243.2	77.6	62.5	91.2	83.9	124.2	96.3
10月	96.4	84.7	84.9	198.8	81.8	114.6	120.3	106.1	175.9	89.6	57.5	96.2	89.7	60.6	101.2
11月	96.4	72.8	87.3	207.2	105.8	112.2	121.9	113.2	109.3	91.0	55.0	118.2	86.2	53.0	101.2
12月	100.7	115.7	88.6	98.8	122.3	140.2	125.0	100.0	97.5	111.9	50.0	73.0	94.3	59.1	99.4
平成25年1月	91.3	82.1	78.3	134.9	111.6	110.6	120.3	88.6	83.3	89.6	60.0	81.8	97.7	65.2	105.5
2月	96.4	104.3	91.0	94.0	119.0	110.6	107.8	93.9	113.6	85.1	42.5	100.6	80.5	57.6	106.1
3月	101.4	84.3	96.4	108.4	127.3	134.1	120.3	100.9	138.9	95.5	47.5	89.9	82.8	100.0	103.7
4月	104.3	65.1	95.8	220.5	127.3	124.0	128.1	106.1	226.5	104.5	65.0	103.1	89.7	107.6	112.2
5月	100.0	58.3	98.2	183.1	124.0	104.5	123.4	102.6	203.1	97.0	60.0	105.0	86.2	95.5	106.7
6月	103.6	65.1	111.4	153.0	107.4	104.5	92.2	93.0	309.9	95.5	85.0	108.2	80.5	48.5	104.3
7月	100.0	67.7	112.0	132.5	96.7	108.1	118.8	86.8	121.6	88.1	92.5	74.2	86.2	63.6	102.4
8月	89.9	43.4	103.0	154.2	97.5	105.3	128.1	87.7	92.6	83.6	80.0	10.7	85.1	62.1	104.9
9月	104.3	66.8	114.5	165.1	122.3	115.4	135.9	94.7	127.2	80.6	67.5	88.1	82.8	104.5	103.0
10月	106.5	62.1	115.7	234.9	143.0	116.3	126.6	93.0	168.5	88.1	72.5	89.3	81.6	86.4	109.8

表 12 常用雇用指数

年月	調査産業計	建設業	製造業	電気・ガス業	情報通信業	運輸業郵便業	卸売業小売業	金融業保険業	学術研究等	飲食サービス業等	生活関連サービス等	教育学習支援業	医療福祉	複合サービス事業	サービス業
常用雇用指数(平成22年平均=100)															
平成20年	106.7	90.4	113.8	102.4	129.9	106.5	107.9	103.8	-	-	-	105.2	96.3	423.4	-
平成21年	101.4	91.9	103.0	104.5	120.3	102.1	107.4	103.1	-	-	-	99.4	98.2	113.0	-
平成22年	100.0	100.0	100.0	100.0	100.0	100.0	100.0	100.0	100.0	100.0	100.0	100.0	100.0	100.0	100.0
平成23年	100.1	105.4	100.0	100.1	89.4	98.8	98.4	99.6	101.5	96.5	99.5	102.2	101.9	99.8	101.6
平成24年	102.8	112.4	103.8	104.6	87.2	97.7	96.8	102.2	97.5	123.1	94.1	107.1	104.5	162.4	97.8
平成24年9月	102.9	111.6	104.1	107.4	88.2	96.9	96.7	102.4	96.1	122.1	94.3	108.4	105.1	162.3	97.0
10月	102.6	112.4	104.0	105.4	87.7	94.2	96.6	103.5	96.3	122.7	94.1	108.1	105.1	161.6	96.2
11月	102.7	111.4	103.8	105.4	87.3	94.8	97.0	103.0	95.9	123.7	93.9	108.2	105.5	160.7	95.7
12月	102.9	114.7	103.6	104.4	87.5	96.3	97.5	102.5	95.7	124.3	93.8	108.2	105.4	160.0	95.7
平成25年1月	102.4	114.8	103.2	103.7	86.8	94.9	97.7	102.6	95.4	123.0	94.1	108.3	104.9	160.0	93.0
2月	102.0	114.8	102.9	105.7	86.6	95.1	97.1	101.9	95.4	121.5	92.0	108.3	104.7	157.7	92.5
3月	102.0	115.3	102.5	104.7	87.1	95.7	97.2	102.1	93.6	119.5	97.0	108.1	104.3	155.3	93.6
4月	104.0	119.9	103.4	112.0	87.3	98.2	97.6	104.9	95.8	120.5	99.3	109.6	107.9	167.2	97.6
5月	103.9	120.7	103.2	116.0	88.0	98.3	97.0	104.8	95.2	120.1	98.5	110.9	107.9	166.5	96.7
6月	103.8	119.3	102.6	113.0	87.5	98.2	96.9	106.3	95.2	120.9	97.1	111.0	108.6	166.5	96.1
7月	103.8	119.3	102.6	113.0	88.0	97.3	96.5	105.2	95.9	123.2	96.2	110.6	108.6	165.8	98.2
8月	103.6	118.4	102.6	111.7	87.4	97.3	96.6	104.2	95.8	122.8	96.5	110.7	108.5	165.0	95.9
9月	103.4	118.3	102.4	109.8	85.9	96.3	96.6	102.5	95.4	121.1	95.9	110.7	109.5	166.6	94.8
10月	103.3	117.6	102.6	109.0	86.1	96.5	96.2	102.5	95.2	120.8	96.9	111.3	108.6	165.0	94.8

4 事業所規模 5～29 人

(1) 賃金の動き

一人平均月間現金給与総額は、230,030 円であった。このうち、定期給与額は226,005 円であり、特別給与額は4,025 円であった。

(2) 労働時間の動き

一人平均月間総実労働時間は、151.2 時間であった。このうち、所定内労働時間は143.0 時間であり、所定外労働時間は8.2 時間であった。

(3) 雇用の動き

常用労働者は、269,493 人であった。

表 1 3 常用労働者一人平均月間現金給与額、実労働時間等

産 業	現 金 給 与				出勤 日数	労 働 時 間			常用 労働者 人
	現金給 与総額	定 期 給 与 額	所定内 給 与 額	特 別 給 与 額		総実労 働時間	所定内 労働時間	所定外 労働時間	
	円	円	円	円	日	時間	時間	時間	
調査産業計	230,030	226,005	213,795	4,025	20.0	151.2	143.0	8.2	269,493
建設業	316,063	315,425	296,925	638	22.3	176.9	167.1	9.8	26,455
製造業	245,519	241,778	224,719	3,741	20.7	162.8	153.5	9.3	30,537
電気・ガス業	X	X	X	X	X	X	X	X	X
情報通信業	297,822	297,822	280,259	0	21.1	177.5	165.5	12.0	2,897
運輸業, 郵便業	284,284	284,284	243,545	0	23.6	206.4	177.7	28.7	16,979
卸売業, 小売業	211,625	208,668	202,414	2,957	19.9	143.8	139.2	4.6	63,655
金融業, 保険業	345,382	341,413	314,704	3,969	19.6	156.3	144.8	11.5	8,289
学術研究等	319,708	272,104	251,175	47,604	19.9	166.6	152.2	14.4	9,578
飲食サービス業等	87,924	87,924	85,557	0	15.8	86.4	83.7	2.7	27,779
生活関連サービス等	193,821	184,826	182,472	8,995	20.4	143.1	140.7	2.4	13,975
教育, 学習支援業	315,224	315,224	313,570	0	20.0	159.5	146.5	13.0	12,855
医療, 福祉	199,962	198,888	191,701	1,074	18.9	143.9	139.6	4.3	33,644
複合サービス事業	262,747	258,621	245,551	4,126	20.5	161.6	155.4	6.2	4,097
サービス業	213,333	212,916	197,198	417	22.0	173.7	165.2	8.5	13,564

付表1 就業形態別一人平均月間現金給与額、実労働時間等（事業所規模5人以上）

産 業	現 金 給 与				出 勤 日 数	労 働 時 間			常 用 労 働 者
	現金給 与総額	定 期 給 与 額	所 定 内 給 与 額	特 別 給 与 額		総実労 働時間	所 定 内 労 働 時 間	所 定 外 労 働 時 間	
	円	円	円	円		時間	時間	時間	
(一般労働者)									
調査産業計	315,379	311,323	286,130	4,056	21.3	177.5	162.4	15.1	491,307
製造業	321,734	319,505	279,018	2,229	20.6	175.7	157.3	18.4	130,718
卸売業,小売業	284,430	280,727	269,264	3,703	22.0	176.2	166.9	9.3	62,781
医療,福祉	312,694	312,253	297,476	441	21.3	168.3	160.7	7.6	81,769
(パートタイム労働者)									
調査産業計	96,781	96,593	93,743	188	17.1	99.2	96.5	2.7	163,609
製造業	113,947	112,676	106,406	1,271	19.0	124.6	118.1	6.5	15,391
卸売業,小売業	86,813	86,720	85,139	93	18.1	100.6	98.6	2.0	49,099
医療,福祉	120,228	120,159	116,650	69	15.1	100.6	99.4	1.2	23,261

付表2 就業形態別一人平均月間現金給与額、実労働時間等（事業所規模30人以上）

産 業	現 金 給 与				出 勤 日 数	労 働 時 間			常 用 労 働 者
	現金給 与総額	定 期 給 与 額	所 定 内 給 与 額	特 別 給 与 額		総実労 働時間	所 定 内 労 働 時 間	所 定 外 労 働 時 間	
	円	円	円	円		時間	時間	時間	
(一般労働者)									
調査産業計	329,694	326,629	296,206	3,065	21.0	177.9	160.2	17.7	303,015
製造業	333,895	332,016	286,424	1,879	20.4	176.3	155.9	20.4	104,761
卸売業,小売業	271,645	269,742	255,714	1,903	22.0	181.7	168.7	13.0	24,151
医療,福祉	343,794	343,772	326,718	22	21.5	169.9	161.4	8.5	57,139
(パートタイム労働者)									
調査産業計	107,486	107,364	103,359	122	18.0	106.4	102.9	3.5	82,408
製造業	124,196	124,196	115,646	0	19.3	134.2	125.8	8.4	10,811
卸売業,小売業	89,497	89,309	86,702	188	19.7	102.8	99.6	3.2	24,074
医療,福祉	138,147	138,128	133,068	19	15.7	108.4	106.8	1.6	14,247

付表3 就業形態別一人平均月間現金給与額、実労働時間等（事業所規模5～29人）

産 業	現 金 給 与				出 勤 日 数	労 働 時 間			常 用 労 働 者
	現金給 与総額	定 期 給 与 額	所 定 内 給 与 額	特 別 給 与 額		総実労 働時間	所 定 内 労 働 時 間	所 定 外 労 働 時 間	
	円	円	円	円		時間	時間	時間	
(一般労働者)									
調査産業計	292,300	286,645	269,885	5,655	21.7	176.9	166.0	10.9	188,292
製造業	272,647	269,003	249,123	3,644	21.2	173.4	162.8	10.6	25,957
卸売業,小売業	292,443	287,611	277,755	4,832	21.9	172.7	165.7	7.0	38,630
医療,福祉	239,999	238,580	229,125	1,419	20.6	164.5	158.9	5.6	24,630
(パートタイム労働者)									
調査産業計	85,946	85,691	84,010	255	16.1	91.8	89.9	1.9	81,201
製造業	89,506	85,205	84,372	4,301	18.2	101.7	99.8	1.9	4,580
卸売業,小売業	84,184	84,184	83,609	0	16.6	98.4	97.5	0.9	25,025
医療,福祉	92,183	92,036	90,954	147	14.1	88.3	87.7	0.6	9,014

毎月勤労統計調査地方調査の利用について

1 調査の目的

この調査は、統計法に基づく基幹統計調査として、給与、労働時間及び雇用について、岡山県における毎月の変動を明らかにすることを目的としている。

2 調査の対象

この調査の対象産業は、日本標準産業分類に定める「鉱業、採石業、砂利採取業」、「建設業」、「製造業」、「電気・ガス・熱供給・水道業」、「情報通信業」、「運輸業、郵便業」、「卸売業、小売業」、「金融業、保険業」、「不動産業、物品賃貸業」、「学術研究、専門・技術サービス業」、「宿泊業、飲食サービス業」、「生活関連サービス業、娯楽業（その他の生活関連サービス業のうち家事サービス業を除く。）」、「教育、学習支援業」、「医療、福祉」、「複合サービス事業」、「サービス業（他に分類されないもののうち外国公務を除く。）」である。

調査対象は、そのうち5人以上の常用労働者を雇用する事業所（産業・規模ごとに無作為に抽出された約710事業所）である。

3 調査事項及び用語の解説

(1)現金給与総額	きまって支給する給与 (定期給与)	特別に支払われた給与 (特別給与)
賃金、給与、手当、賞与その他名称のいかんを問わず、労働者に支払われたもので、所得税、貯金、社会保険料、組合費、購買代金等を差し引く以前の金額	労働協約、就業規則等によってあらかじめ定められている支給条件、算定方法によって支給される給与（時間外手当等の「超過労働給与」を含む。）	賞与・期末手当等の一時金、ベースアップ等の差額追給分、3か月を超える期間で算定される現金給与

(2)出勤日数
調査期間中に、労働者が仕事のために実際に出勤した日数 (有給であっても事業所に出勤しない日は出勤日にはならないが、1日のうち1時間でも就業すれば出勤日となる。)

(3)実労働時間	所定内労働時間	所定外労働時間
調査期間中に、労働者が仕事のために実際に労働した時間	就業規則で定められた正規の始業時刻と終業時刻の間の、休憩時間を除いた実際に労働した時間	早出、残業、臨時の呼び出し、休日出勤等による労働時間

- ① 本来の職務外として行われる宿日直は、労働時間から除かれる。
- ② 運輸関係労働者等の手待時間は、労働時間に含まれる。

(4) 常用労働者	一般労働者	パートタイム労働者
期間を定めず、又は1か月を超える期間を定めて雇用されている者	常用労働者のうちパートタイム労働者以外の者	1日の所定労働時間又は1週の所定労働日数が一般の労働者より短い者

次の者も常用労働者に含まれる。

- ① 日々又は1か月以内の期間を限って雇われている者のうち、前2か月にそれぞれ18日以上雇われた者
- ② 重役、理事などの役員でも常時勤務して一般労働者と同じ給与規則で給与が毎月支払われている者

(5) 労働異動率	入職率	離職率
事業所間の雇用の流動状況を示す指標	$\frac{\text{月間増加労働者数}}{\text{前月末労働者数}} \times 100$	$\frac{\text{月間減少労働者数}}{\text{前月末労働者数}} \times 100$

- ① 労働異動率には、新規の入離職者のみならず、人事異動に伴う同一企業内の転勤者も含まれる。

※ 表の符号は次のとおりである。

「—」……該当数字なし。「X」……集計事業所数が少数のため公表しない。

4 調査結果の算定

この調査結果は、調査事業所からの報告をもとにして、本県の5人以上の全事業所に対応するように復元して算定したものである。

5 利用上の注意

- ① 平成24年1月分から、指数は平成22年平均=100としている。
- ② 対前年同月増減率は、原則として、抽出替えに伴うギャップ修正をした指数をもとに算出しているため、実数で計算した場合とは必ずしも一致しない。また、指数が作成できない項目については、実数により計算している。
- ③ 指数、対前年同月増減率は、(1)基準年の変更に伴う改訂、(2)規模30人以上の抽出替えに伴う改訂、という2つの事由で過去に遡って改訂されることがある。
- ④ 本調査は、事業所・企業統計調査の結果により事業所名簿を作成し、これを母集団として調査事業所を抽出する標本調査であるが、平成24年1月分調査において平成21年経済センサス基礎調査の結果を用いて規模30人以上の標本事業所の抽出替えを行った。本調査では賃金額や労働時間数などの実数について、すでに公表した調査結果を過去にさかのぼって訂正することは行っていないので、標本事業所の抽出替え時における結果のギャップは修正されずに残り、実数値による時系列比較は困難である。

しかし、指数については新旧両調査結果で生じたギャップを過去にさかのぼって修正しているため、時系列比較を行う場合は原則としてこの指数によって行うべきである。(なお、規模5～29人の事業所抽出替えについてはギャップ修正は行われないので、時系列比較には注意が必要である。)

ただし、特別給与額、出勤日数、常用労働者数、入職率、離職率及びパートタイム比率は、平成24年1月の抽出替えに伴うギャップ修正を行っていない。

- ⑤ 平成22年1月分から新産業分類(平成19年11月日本標準産業分類改定)に基づく集計を行った。旧産業分類に基づいて集計している平成21年以前の結果との接続については、平成18年事業所・企業統計調査から把握される常用労働者数の新・旧間の変動を基準として、その変動が3%以内に収まる分類を単純に接続している。なお、変動が3%を超える分類は接続ができず、指数が算出できないため、表中において「—」と表記している。

毎月勤労統計調査(通称“毎勤”)とは・・・

—— どんな調査か ——

- 労働者の賃金、労働時間及び雇用の毎月の変動を明らかにすることを目的とした調査です。
- 大正年間に始まり、約80年の歴史を持つ我が国で最も重要な統計調査の一つで統計法に基づく「基幹統計調査」です。

—— 調査の対象は ——

- 全国の常用労働者5人以上の事業所の中から抽出された約4万4千事業所です。

—— どのように利用されているか ——



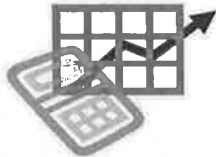
- 内閣府の「月例経済報告」や「景気動向指数」等の景気判断資料



- 休業補償額や労災保険給付額の改定
- 失業給付金額の自動変更



- 企業の経営判断や賃金などの労働条件決定の際の資料



- 最低賃金決定の資料



- 国民所得、県民所得の推計



- ILO等の国際機関への紹介
他にも色々な用途に使われています。

—— 毎月の公表日 ——

毎月の公表は、調査月の翌々月末頃を予定しています。

この毎月勤労統計調査についてのお問い合わせは、下記までお願いします。

〒700-8570岡山市北区内山下2-4-6
岡山県総合政策局統計調査課人口統計班
TEL086-226-7262(班直通)

地方調査の結果は、岡山県統計調査課ホームページにも掲載しています。

<http://www.pref.okayama.jp/soshiki/15/>

毎月勤労統計調査「全国調査」の結果は、厚生労働省ホームページに掲載されています。

<http://www.mhlw.go.jp/toukei/list/30-1.html>