

岡山県の賃金・労働時間・雇用の動き

(毎月勤労統計調査地方調査結果)

平成24年1月分

(平成22年基準)

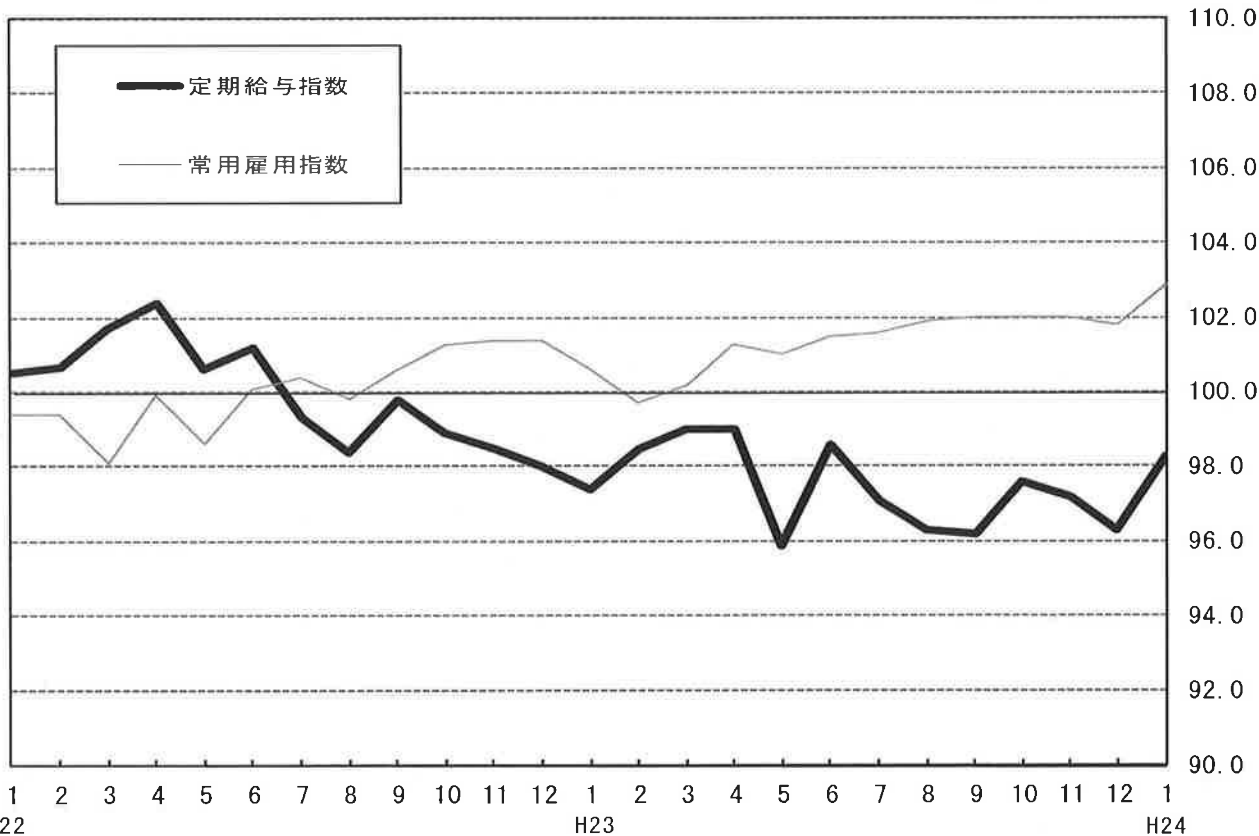
主な動き[前年同月比]

- ・ 定期給与額は0.9%増 (前月比2.1%増)
- ・ 所定外労働時間は2.5%減 (前月比5.8%減)
- ・ 常用労働者は2.3%増 (前月比1.1%増)

定期給与指数・常用雇用指数の推移

(調査産業計・事業所規模5人以上)

(平成22年平均=100)



調査結果の概要

1 平成24年1月の結果概要

(1) 賃金

1人平均月間現金給与総額は253,224円で、前年同月に比べ1.0%増加し、前月に比べ49.9%減少した。

現金給与総額のうち、定期給与額は247,305円で、前年同月比、前月比ともにそれぞれ0.9%、2.1%増加した。

(2) 労働時間

1人平均月間総実労働時間のうち、所定外労働時間は10.5時間で、前年同月比、前月比ともにそれぞれ2.5%、5.8%減少した。

(3) 雇用

常用労働者は657,175人となり、前年同月比、前月比ともにそれぞれ2.3%、1.1%増加した。

パートタイム労働者比率は24.7%で、前年同月、前月ともにそれぞれ0.8ポイント、1.0ポイント上回った。

2 事業所規模5人以上

(1) 賃金の動き

1人平均月間現金給与総額は253,224円で、前年同月に比べ1.0%増加し、前月に比べ49.9%減少した。

現金給与総額のうち、定期給与額は247,305円で、前年同月比、前月比ともにそれぞれ0.9%、2.1%増加した。

表1 常用労働者1人平均月間現金給与額

産 業	現金給与総額			定期給与額				特別給与額	
	円	指数	前年 同月比	円	指数	前年 同月比	うち 所定内 給与額 円	円	前年同月差 円
調査産業計	253,224	84.1	1.0	247,305	98.3	0.9	229,480	5,919	391
建設業	293,836	87.9	4.1	291,982	97.8	12.0	270,469	1,854	△ 20,439
製造業	290,042	82.4	2.4	282,297	98.6	0.8	251,142	7,745	4,886
電気・ガス業	440,763	78.4	3.7	440,763	102.6	3.6	386,825	0	0
情報通信業	366,040	97.0	6.0	352,343	115.3	11.1	325,213	13,697	△ 13,959
運輸業、郵便業	270,446	91.9	4.0	267,404	105.8	6.7	235,976	3,042	△ 6,134
卸売業、小売業	174,943	83.7	△ 6.9	172,813	92.0	△ 7.6	166,151	2,130	1,066
金融業、保険業	368,283	83.4	2.2	319,049	97.4	△ 1.8	302,267	49,234	11,413
学術研究等	324,285	112.5	32.7	301,265	121.6	23.7	284,313	23,020	22,250
飲食サービス業等	110,360	102.4	17.7	108,938	104.3	16.3	103,486	1,422	1,328
生活関連サービス等	181,188	102.5	2.2	179,743	114.4	1.3	173,416	1,445	1,445
教育、学習支援業	332,116	82.7	3.2	332,116	106.0	3.2	328,035	0	0
医療、福祉	278,186	82.3	△ 0.8	271,993	96.9	△ 0.9	256,891	6,193	△ 117
複合サービス事業	314,679	86.7	5.7	295,735	105.6	0.4	280,739	18,944	15,487
サービス業	220,474	87.4	5.4	219,018	97.1	4.7	200,840	1,456	1,374

注1 調査産業計の結果には、表章産業のほかに「鉱業、採石業、砂利採取業」及び「不動産業、物品賃貸業」の結果が含まれる。

注2 産業名で「電気・ガス業」、「学術研究等」、「飲食サービス業等」、「生活関連サービス等」、「サービス業」とあるのは、それぞれ「電気・ガス・熱供給・水道業」、「学術研究、専門・技術サービス業」、「宿泊業、飲食サービス業」、「生活関連サービス業、娯楽業」、「サービス業（他に分類されないもの）」のことである。

(2) 労働時間の動き

1人平均月間総実労働時間は143.7時間で、前年同月比、前月比ともにそれぞれ0.7%、5.9%減少した。出勤日数は18.6日で、前年同月、前月と比べそれぞれ0.1日、1.1日減少した。

総実労働時間のうち、所定内労働時間は133.2時間で、前年同月比、前月比ともにそれぞれ0.6%、5.9%減少した。所定外労働時間は10.5時間で、前年同月比、前月比ともにそれぞれ2.5%、5.8%減少した。

表2 常用労働者1人平均月間出勤日数及び実労働時間

産 業	出勤日数		総実労働時間			所定内労働時間			所定外労働時間		
	日	前年 同月差	時間	指数	前年 同月比	時間	指数	前年 同月比	時間	指数	前年 同月比
調査産業計	18.6	△ 0.1	143.7	93.7	△ 0.7	133.2	93.4	△ 0.6	10.5	98.1	△ 2.5
建設業	20.8	1.3	170.3	92.1	3.8	156.6	90.9	1.6	13.7	107.0	46.4
製造業	17.7	△ 0.6	147.6	89.8	△ 2.7	133.4	89.2	△ 2.4	14.2	95.3	△ 6.8
電気・ガス業	18.7	1.7	152.1	98.5	2.6	146.7	100.1	3.1	5.4	70.1	△ 8.7
情報通信業	18.2	0.8	150.7	100.2	9.0	139.3	99.6	9.0	11.4	106.5	7.1
運輸業、郵便業	19.0	△ 0.6	164.5	99.0	0.6	143.2	97.9	1.0	21.3	107.0	△ 2.2
卸売業、小売業	19.2	0.3	128.1	90.2	△ 2.3	122.3	90.2	△ 2.1	5.8	90.6	△ 7.1
金融業、保険業	18.5	△ 0.6	141.8	93.4	△ 5.8	134.3	94.8	△ 4.6	7.5	73.5	△ 22.1
学術研究等	18.5	2.2	149.4	102.5	15.0	139.8	102.9	16.5	9.6	89.7	△ 14.0
飲食サービス業等	17.4	0.6	106.2	99.2	4.9	100.6	96.5	2.2	5.6	200.0	98.8
生活関連サービス等	18.5	△ 1.1	142.2	100.7	△ 1.9	137.8	100.6	△ 1.8	4.4	104.8	△ 7.4
教育、学習支援業	17.3	△ 0.3	134.2	92.0	△ 4.4	124.4	93.0	△ 4.1	9.8	79.0	△ 11.7
医療、福祉	19.2	△ 0.4	148.5	97.9	△ 1.6	141.6	98.1	△ 1.3	6.9	94.5	△ 7.5
複合サービス事業	18.8	△ 0.5	146.0	95.5	△ 3.0	138.0	92.8	△ 2.9	8.0	177.8	△ 5.3
サービス業	18.7	0.5	155.2	98.1	7.7	140.5	96.4	7.5	14.7	117.6	6.2

(3) 雇用の動き

常用労働者は657,175人となり、前年同月比、前月比ともにそれぞれ2.3%、1.1%増加した。

パートタイム労働者比率は24.7%で、前年同月、前月ともにそれぞれ0.8ポイント、1.0ポイント上回った。

表3 常用労働者（一般労働者、パートタイム労働者）、パートタイム労働者比率及び入離職率

産 業	常用労働者			一般労働者 人	パートタイム 労働者 人	パートタイム労働者比率		入職率		離職率	
	人	指数	前年 同月差			%	ポイント	%	ポイント	%	ポイント
調査産業計	657,175	102.9	2.3	495,162	162,013	24.7	0.8	1.0	0.1	1.2	△ 0.1
建設業	41,924	112.1	2.7	39,816	2,108	5.0	△ 0.6	0.8	△ 1.4	0.2	△ 0.2
製造業	144,540	100.1	2.2	127,742	16,798	11.6	△ 1.3	0.7	△ 0.1	1.1	0.2
電気・ガス業	3,899	108.9	2.0	3,831	68	1.7	△ 2.6	1.6	1.1	0.0	△ 0.3
情報通信業	10,276	89.7	△ 6.0	10,026	250	2.4	△ 13.1	0.2	△ 0.4	0.3	△ 0.6
運輸業、郵便業	48,231	101.9	1.2	41,540	6,691	13.9	△ 9.8	1.5	0.8	0.7	△ 0.9
卸売業、小売業	115,606	98.6	0.2	60,851	54,755	47.4	5.7	1.0	0.3	1.0	△ 0.1
金融業、保険業	17,936	98.9	△ 0.1	16,892	1,044	5.8	△ 1.4	0.8	0.0	0.7	△ 0.4
学術研究等	14,931	107.6	13.0	14,273	658	4.4	△ 19.9	0.1	△ 0.2	0.8	△ 11.4
飲食サービス業等	44,835	113.6	5.8	15,786	29,049	64.8	△ 6.0	2.2	1.2	2.4	0.3
生活関連サービス等	21,987	118.2	17.3	12,406	9,581	43.6	14.6	2.6	0.8	1.7	1.0
教育、学習支援業	38,577	105.1	2.5	31,622	6,955	18.0	3.9	0.9	0.7	0.1	△ 0.3
医療、福祉	100,071	102.5	0.4	78,443	21,628	21.6	△ 0.1	0.4	△ 0.7	1.7	0.7
複合サービス事業	5,267	128.9	29.8	4,616	651	12.4	4.1	0.9	0.9	0.4	△ 0.4
サービス業	42,726	101.8	0.4	33,292	9,434	22.1	△ 5.6	1.6	△ 0.5	1.9	△ 1.2

表 4 賃金指数

年月	調査 産業計	建設業	製造業	電気・ ガス業	情報通信 業	運輸業 郵便業	卸売業 小売業	金融業 保険業	学術研究 等	飲食サ- ビス業等	生活関連 サ-ビス等	教育 学習 支援業	医療 福祉	複合サ- ビス事業	サ-ビス 業
現金給与指数(平成22年平均=100)															
平成19年	109.0	106.5	105.8	94.2	106.4	116.1	118.0	85.2	-	-	-	120.9	100.9	102.1	-
平成20年	108.3	103.0	106.1	95.9	100.4	108.4	114.0	96.5	-	-	-	120.3	102.4	105.2	-
平成21年	103.0	94.9	97.4	97.6	98.0	95.8	104.8	107.0	-	-	-	108.0	105.8	108.1	-
平成22年	100.0	100.0	100.0	100.0	100.0	100.0	100.0	100.0	100.0	100.0	100.0	100.0	100.0	100.0	100.0
平成23年	98.3	94.8	99.2	100.1	110.3	102.4	98.9	98.0	102.8	94.2	111.6	103.0	95.7	103.8	99.1
平成22年12月	163.6	150.1	166.2	220.1	186.2	160.6	151.3	188.4	143.6	132.2	138.2	142.2	186.4	201.3	142.4
平成23年1月	83.3	84.4	80.5	75.6	91.5	88.4	89.9	81.6	84.8	87.0	100.3	80.1	83.0	82.0	82.9
2月	82.4	80.3	81.9	76.7	84.7	85.8	91.8	74.9	88.6	84.5	100.6	78.5	81.6	88.2	79.7
3月	83.9	81.5	80.7	74.0	87.2	87.5	90.9	82.6	94.8	92.3	102.9	85.1	83.9	89.2	84.8
4月	84.2	82.6	82.6	78.6	88.5	85.8	96.2	77.4	92.4	88.4	109.9	83.0	80.5	82.8	84.8
5月	83.6	79.6	81.5	77.7	84.9	84.5	90.4	101.6	88.5	94.6	127.7	85.5	76.2	84.8	86.6
6月	145.8	110.1	149.3	210.6	169.0	147.8	99.9	147.1	155.3	92.7	120.0	209.5	165.5	168.8	113.3
7月	108.3	130.3	121.6	77.1	114.4	115.5	125.3	112.2	108.1	101.7	110.8	76.5	84.1	115.0	133.9
8月	83.4	85.4	81.5	76.5	103.6	91.3	91.7	74.3	93.9	93.9	102.3	75.8	79.0	86.5	96.2
9月	81.2	79.4	80.9	76.5	89.0	85.8	88.3	71.4	86.4	89.9	105.0	78.8	78.2	80.7	91.7
10月	82.0	84.7	81.0	80.4	88.4	86.3	87.8	73.6	86.1	90.8	106.2	79.5	77.8	82.8	92.4
11月	93.4	82.6	98.0	78.6	120.8	87.1	89.1	86.8	96.1	99.3	115.9	112.6	85.1	82.6	99.3
12月	167.7	157.2	171.2	218.9	201.6	183.0	145.1	192.0	159.1	115.5	137.4	191.2	173.4	202.0	143.2
平成24年1月	84.1	87.9	82.4	78.4	97.0	91.9	83.7	83.4	112.5	102.4	102.5	82.7	82.3	86.7	87.4
定期給与指数(平成22年平均=100)															
平成19年	106.5	103.2	103.5	92.3	103.1	112.3	113.9	88.4	-	-	-	115.8	98.6	100.6	-
平成20年	106.1	99.4	104.2	93.7	95.7	104.1	112.5	100.2	-	-	-	115.7	100.2	101.5	-
平成21年	102.7	96.7	98.4	97.7	95.5	95.4	105.3	106.8	-	-	-	107.1	105.2	105.7	-
平成22年	100.0	100.0	100.0	100.0	100.0	100.0	100.0	100.0	100.0	100.0	100.0	100.0	100.0	100.0	100.0
平成23年	97.4	90.6	98.1	101.2	107.0	101.1	98.9	98.5	100.8	93.5	116.1	102.2	95.1	106.4	98.9
平成22年12月	98.0	95.1	97.6	100.3	103.8	102.9	99.2	99.0	80.0	117.2	101.7	95.5	98.7	101.2	94.9
平成23年1月	97.4	87.3	97.8	99.0	103.8	99.2	99.6	99.2	98.3	89.7	112.9	102.7	97.8	105.2	92.7
2月	98.5	89.9	100.6	100.5	103.8	100.0	101.8	99.4	103.1	87.1	113.3	100.5	98.3	114.3	89.2
3月	99.0	90.9	98.5	97.0	105.9	100.6	100.9	99.7	106.8	95.2	115.5	107.7	99.1	105.5	93.4
4月	99.0	92.0	98.9	102.2	108.2	99.7	103.0	101.0	102.2	91.2	123.6	106.5	97.1	105.3	93.4
5月	95.9	88.7	94.8	101.7	104.2	98.4	100.0	99.6	103.0	94.4	122.9	102.9	91.8	105.1	95.5
6月	98.6	93.5	98.9	102.8	107.1	104.2	102.6	96.2	99.7	91.0	110.2	104.3	95.3	103.9	100.8
7月	97.1	90.7	99.2	100.9	106.9	101.9	96.8	98.3	100.3	93.4	113.2	98.1	94.3	105.2	104.8
8月	96.3	89.2	97.0	100.1	107.5	101.6	96.7	98.7	101.1	96.4	110.5	97.1	94.4	109.1	106.5
9月	96.2	88.6	98.6	100.1	107.7	99.9	97.4	95.6	97.2	92.8	118.2	101.2	91.9	103.5	102.4
10月	97.6	94.6	99.3	104.4	108.5	100.3	96.9	98.1	100.1	93.7	119.5	102.0	93.6	106.6	103.3
11月	97.2	92.2	97.3	103.0	110.1	101.6	96.6	99.1	101.0	99.5	120.6	102.8	92.8	105.7	105.1
12月	96.3	89.8	96.8	102.4	110.4	105.9	93.9	97.2	96.2	97.4	113.3	100.7	94.5	107.1	100.2
平成24年1月	98.3	97.8	98.6	102.6	115.3	105.8	92.0	97.4	121.6	104.3	114.4	106.0	96.9	105.6	97.1

表 5 時間指数

年月	調査産業計	建設業	製造業	電気・ガス業	情報通信業	運輸業郵便業	卸売業小売業	金融業保険業	学術研究等	飲食サービス業等	生活関連サービス等	教育学習支援業	医療福祉	複合サービス事業	サービス業
総実労働時間指数(平成22年平均 = 100)															
平成19年	103.4	89.8	101.5	98.9	107.1	112.3	106.5	98.0	-	-	-	101.4	105.4	100.8	-
平成20年	101.3	82.8	100.8	100.2	103.8	100.8	105.6	103.1	-	-	-	104.0	105.1	104.4	-
平成21年	97.9	90.1	95.3	96.9	98.1	96.8	103.3	101.8	-	-	-	102.2	98.1	98.7	-
平成22年	100.0	100.0	100.0	100.0	100.0	100.0	100.0	100.0	100.0	100.0	100.0	100.0	100.0	100.0	100.0
平成23年	99.5	95.7	98.7	102.7	106.4	102.3	96.6	99.7	101.8	96.1	109.9	102.4	100.8	105.0	101.6
平成22年12月	99.5	98.6	99.0	92.9	101.5	104.2	100.3	100.8	85.3	110.1	101.8	93.5	99.5	100.2	99.3
平成23年1月	94.4	88.7	92.3	96.0	91.9	98.4	92.3	99.1	89.1	94.6	102.7	96.2	99.5	98.5	91.1
2月	97.9	102.1	100.0	97.6	98.1	98.6	96.7	94.4	101.9	92.5	105.7	97.5	93.9	100.8	98.9
3月	101.8	97.6	100.0	115.3	104.5	103.2	96.6	101.6	114.0	96.6	104.4	114.3	105.7	110.6	102.9
4月	101.6	97.9	98.3	105.4	113.4	100.7	101.7	104.6	107.2	92.9	114.5	110.9	102.9	107.5	101.8
5月	93.9	82.7	92.0	101.5	100.4	97.2	91.3	98.1	97.6	100.4	111.0	103.6	92.2	96.0	93.6
6月	103.8	95.4	104.3	111.9	112.5	107.5	100.6	102.1	111.8	95.1	104.2	115.6	102.3	112.2	107.7
7月	101.2	98.7	101.4	100.6	111.9	105.3	96.6	102.1	104.4	95.1	110.9	98.8	103.5	106.6	105.8
8月	97.6	92.0	94.6	105.4	108.0	103.3	95.8	98.5	100.6	98.7	104.6	81.9	105.3	110.5	105.5
9月	100.5	95.1	100.8	97.8	110.9	101.4	97.8	101.5	98.6	96.2	114.1	106.2	101.3	103.7	100.5
10月	100.5	99.2	99.7	104.1	104.1	102.0	96.5	98.0	99.7	94.6	115.3	106.5	101.5	102.0	105.4
11月	101.1	100.9	100.9	102.1	111.0	103.1	96.9	97.7	103.2	100.6	117.7	102.9	100.1	105.4	106.1
12月	99.6	97.9	99.5	95.2	109.6	107.2	96.2	99.2	93.2	96.4	113.8	94.0	100.9	106.1	100.3
平成24年1月	93.7	92.1	89.8	98.5	100.2	99.0	90.2	93.4	102.5	99.2	100.7	92.0	97.9	95.5	98.1
所定外労働時間指数(平成22年平均 = 100)															
平成19年	113.6	52.3	115.6	139.7	133.2	150.0	120.9	69.4	-	-	-	98.7	111.7	128.5	-
平成20年	109.4	44.7	112.2	136.2	141.5	117.3	141.5	124.1	-	-	-	86.2	96.1	177.9	-
平成21年	92.7	57.0	81.2	138.9	108.8	89.5	109.0	135.8	-	-	-	104.8	105.1	177.4	-
平成22年	100.0	100.0	100.0	100.0	100.0	100.0	100.0	100.0	100.0	100.0	100.0	100.0	100.0	100.0	100.0
平成23年	100.7	95.7	100.5	91.0	109.3	107.1	88.7	89.6	105.2	132.9	154.4	91.0	92.3	168.6	121.2
平成22年12月	100.7	79.8	105.0	64.6	109.7	117.5	102.2	96.2	92.2	115.0	101.4	76.6	89.3	80.7	125.9
平成23年1月	100.6	73.1	102.2	76.8	99.4	109.4	97.5	94.4	104.3	100.6	113.2	89.5	102.2	187.7	110.7
2月	104.0	98.2	106.9	76.0	104.1	103.3	99.2	84.8	101.5	75.4	167.4	85.3	101.7	199.5	129.9
3月	106.5	97.2	105.3	140.3	127.5	110.0	92.9	95.8	163.8	115.0	148.5	106.0	98.8	188.6	126.7
4月	101.0	115.2	87.7	111.0	115.2	95.3	115.0	100.3	98.7	115.0	172.1	116.1	94.8	185.9	116.3
5月	99.0	91.4	92.8	100.7	105.0	100.9	105.7	93.9	94.0	136.5	160.3	105.9	88.3	162.9	108.3
6月	101.6	86.7	98.7	91.6	90.0	117.8	93.0	89.2	104.3	104.2	141.5	112.2	91.4	142.1	112.3
7月	97.8	100.5	98.9	84.7	102.2	109.2	74.2	88.3	89.4	150.9	148.5	83.9	87.4	143.6	129.1
8月	89.7	78.0	93.2	66.9	100.3	111.2	77.4	82.2	83.8	194.0	127.3	36.7	85.9	155.1	124.3
9月	100.3	71.7	109.1	93.0	108.7	94.1	75.9	85.1	94.0	136.5	153.2	100.2	86.5	142.6	115.5
10月	102.7	143.6	103.9	99.9	110.6	102.2	74.3	88.5	109.9	140.1	172.1	94.4	87.3	166.1	127.5
11月	100.8	100.1	101.2	83.4	124.7	102.7	74.3	82.6	125.7	154.5	174.5	90.3	89.1	183.5	132.4
12月	104.1	92.5	105.5	68.1	123.7	128.8	85.4	89.6	93.1	172.5	174.5	71.9	94.4	165.0	121.1
平成24年1月	98.1	107.0	95.3	70.1	106.5	107.0	90.6	73.5	89.7	200.0	104.8	79.0	94.5	177.8	117.6

表 6 常用雇用指数

年月	調査産業計	建設業	製造業	電気・ガス業	情報通信業	運輸業郵便業	卸売業小売業	金融業保険業	学術研究等	飲食サービス業等	生活関連サービス等	教育学習支援業	医療福祉	複合サービス事業	サービス業
常用雇用指数(平成22年平均 = 100)															
平成19年	102.5	118.3	113.4	75.8	124.7	97.9	104.8	100.9	-	-	-	104.7	89.2	229.3	-
平成20年	103.3	113.4	111.2	104.8	124.3	100.7	106.0	99.7	-	-	-	102.0	92.6	193.3	-
平成21年	101.2	104.9	102.3	110.7	118.1	100.8	106.4	100.6	-	-	-	98.9	96.7	109.8	-
平成22年	100.0	100.0	100.0	100.0	100.0	100.0	100.0	100.0	100.0	100.0	100.0	100.0	100.0	100.0	100.0
平成23年	101.3	109.4	98.4	106.9	91.6	100.1	98.2	99.5	102.9	108.2	115.7	102.7	102.8	100.2	101.8
平成22年12月	101.4	107.3	100.1	93.9	95.7	101.5	98.9	99.4	108.1	108.6	99.7	102.7	102.1	100.3	102.5
平成23年1月	100.6	109.2	97.9	106.8	95.4	100.7	98.4	99.0	95.2	107.4	100.8	102.5	102.1	99.3	101.4
2月	99.7	112.0	97.5	107.0	96.4	99.6	98.6	97.8	97.1	110.0	98.0	102.7	95.9	100.5	102.0
3月	100.2	111.6	97.4	106.6	93.2	98.5	98.6	97.4	96.8	108.2	99.8	97.5	102.3	99.3	103.0
4月	101.3	108.5	98.4	106.2	92.3	99.2	98.1	98.9	97.9	106.8	121.8	102.5	103.2	101.7	102.9
5月	101.0	106.0	98.3	106.1	90.7	99.4	98.8	101.2	96.7	104.9	121.4	101.8	103.1	100.1	99.9
6月	101.5	106.7	98.2	106.1	90.2	99.6	98.4	101.6	97.6	109.8	121.9	103.2	103.7	100.1	101.4
7月	101.6	108.3	98.5	107.0	90.7	99.9	98.1	101.0	101.8	110.7	122.3	102.9	103.7	100.3	100.8
8月	101.9	107.3	99.1	107.4	90.8	100.9	97.9	99.7	103.8	112.2	122.3	103.2	104.0	100.1	100.9
9月	102.0	110.1	98.8	107.4	90.5	100.8	97.7	99.5	113.2	109.3	120.8	103.7	104.0	100.3	101.4
10月	102.0	110.7	99.4	107.4	89.9	100.7	97.5	99.3	114.0	106.9	118.8	104.2	104.2	100.1	102.3
11月	102.0	110.8	99.1	107.4	89.2	100.7	97.2	99.4	112.3	106.8	123.4	104.4	104.0	100.5	103.3
12月	101.8	111.4	98.6	107.2	89.8	101.2	98.6	98.8	108.5	105.9	117.3	104.3	103.9	100.5	102.0
平成24年1月	102.9	112.1	100.1	108.9	89.7	101.9	98.6	98.9	107.6	113.6	118.2	105.1	102.5	128.9	101.8

3 事業所規模30人以上

(1) 賃金の動き

1人平均月間現金給与総額は277,615円で、前年同月に比べ1.1%減少した。

現金給与総額のうち、定期給与額は271,291円で、前年同月に比べ2.2%減少した。

表7 常用労働者1人平均月間現金給与額

産 業	現金給与総額			定期給与額				特別給与額	
	円	指数	前年 同月比	円	指数	前年 同月比	うち 所定内 給与額	円	前年同月差
調査産業計	277,615	79.8	△ 1.1	271,291	96.1	△ 2.2	246,798	6,324	3,229
建設業	324,375	75.7	△ 1.8	319,046	93.1	△ 3.4	279,692	5,329	5,329
製造業	307,333	80.1	0.6	297,790	97.3	△ 1.8	262,309	9,543	7,441
電気・ガス業	472,608	81.7	6.1	472,608	106.9	6.1	403,032	0	0
情報通信業	372,932	92.6	1.6	354,192	111.2	6.9	320,072	18,740	△ 15,533
運輸業、郵便業	286,781	90.7	1.6	286,324	108.7	6.4	248,051	457	△ 11,862
卸売業、小売業	177,128	87.2	△ 1.4	172,177	93.9	△ 3.7	164,694	4,951	4,240
金融業、保険業	412,079	84.1	16.2	337,784	93.8	△ 3.7	314,256	74,295	70,059
学術研究等	342,294	83.1	△ 1.7	341,126	100.0	△ 2.0	309,670	1,168	1,141
飲食サービス業等	125,051	107.6	14.6	120,410	110.4	10.3	111,827	4,641	4,641
生活関連サービス等	164,714	100.8	0.3	164,714	112.7	0.3	160,222	0	0
教育、学習支援業	351,268	73.7	△ 2.9	351,268	95.9	△ 2.8	345,871	0	0
医療、福祉	293,662	77.0	△ 4.5	293,446	93.8	△ 4.3	273,841	216	△ 914
複合サービス事業	317,120	80.3	1.8	306,237	100.1	△ 1.3	299,230	10,883	10,060
サービス業	200,391	81.4	1.1	198,252	91.4	0.0	177,387	2,139	2,139

(2) 労働時間の動き

1人平均月間総実労働時間は149.1時間で、前年同月に比べ1.4%減少し、出勤日数は18.7日で、前年同月に比べ0.1日減少した。

総実労働時間のうち、所定内労働時間は135.8時間で、前年同月に比べ1.1%減少し、所定外労働時間は13.3時間で、前年同月に比べ4.7%減少した。

表8 常用労働者1人平均月間出勤日数及び実労働時間

産 業	出勤日数		総実労働時間			所定内労働時間			所定外労働時間		
	日	前年 同月差	時間	指数	前年 同月比	時間	指数	前年 同月比	時間	指数	前年 同月比
調査産業計	18.7	△ 0.1	149.1	94.0	△ 1.4	135.8	93.7	△ 1.1	13.3	96.4	△ 4.7
建設業	20.8	3.0	187.9	92.0	2.7	163.1	90.0	0.7	24.8	105.5	20.0
製造業	17.7	△ 0.5	150.0	90.5	△ 3.0	134.3	90.0	△ 2.3	15.7	94.6	△ 8.6
電気・ガス業	19.1	2.2	156.9	99.9	4.7	150.4	101.2	4.9	6.5	78.3	△ 0.5
情報通信業	18.3	0.9	152.5	104.7	12.0	138.6	103.7	11.4	13.9	114.9	19.9
運輸業、郵便業	18.6	△ 0.6	162.9	97.0	1.0	139.3	97.1	1.9	23.6	95.9	△ 4.2
卸売業、小売業	19.6	△ 0.2	131.5	92.4	△ 2.2	125.1	92.1	△ 2.4	6.4	100.0	4.7
金融業、保険業	18.4	△ 0.6	141.6	93.4	△ 2.3	131.6	93.7	△ 2.7	10.0	87.7	△ 1.7
学術研究等	19.3	1.4	163.2	98.3	4.1	143.3	95.9	3.0	19.9	122.8	14.3
飲食サービス業等	17.8	0.2	116.4	103.4	0.6	109.6	103.4	1.8	6.8	101.5	△ 16.3
生活関連サービス等	16.8	△ 2.2	116.8	93.1	△ 7.1	113.9	93.8	△ 6.9	2.9	72.5	△ 14.3
教育、学習支援業	17.8	0.0	139.0	90.6	△ 4.4	126.9	91.8	△ 3.9	12.1	76.1	△ 14.4
医療、福祉	20.0	△ 0.4	156.6	98.4	△ 2.5	148.1	98.4	△ 2.3	8.5	97.7	△ 8.3
複合サービス事業	19.5	1.3	144.9	91.1	△ 2.0	140.6	91.9	0.1	4.3	65.2	△ 38.4
サービス業	18.3	1.0	154.7	96.3	6.1	137.1	94.9	6.2	17.6	107.3	2.1

(3) 雇用の動き

常用労働者は 382,668 人となり、前年同月に比べ 2.1%増加した。

パートタイム労働者比率は、21.6%と前年同月を 2.9 ポイント上回った。

表9 常用労働者（一般労働者、パートタイム労働者）、パートタイム労働者比率及び入離職率

産 業	常用労働者			一般労働者 人	パートタイム 労働者 人	パートタイム労働者比率		入職率		離職率	
	人	指数	前年 同月比 %			%	前年 同月差 ポイント	%	前年 同月比 ポイント	%	前年 同月比 ポイント
調査産業計	382,668	102.5	2.1	300,166	82,502	21.6	2.9	0.7	△ 0.2	1.1	△ 0.2
建設業	14,634	112.4	8.8	14,399	235	1.6	1.6	1.4	1.4	0.2	0.2
製造業	116,561	103.5	3.3	104,960	11,601	10.0	1.2	0.5	△ 0.3	0.9	0.2
電気・ガス業	2,953	101.4	1.6	2,953	0	0.0	△ 3.9	1.0	1.0	0.0	△ 0.3
情報通信業	7,510	86.5	△ 8.7	7,260	250	3.3	△ 14.8	0.3	0.2	0.4	△ 0.8
運輸業, 郵便業	30,998	99.6	0.0	27,343	3,655	11.8	△ 14.7	0.8	0.2	0.9	△ 1.0
卸売業, 小売業	48,831	97.4	△ 2.5	24,446	24,385	49.9	4.2	0.2	△ 0.8	0.7	△ 0.4
金融業, 保険業	9,104	101.2	3.3	8,479	625	6.9	△ 1.6	0.5	△ 0.6	0.3	△ 0.9
学術研究等	6,277	100.6	△ 1.0	6,014	263	4.2	△ 9.2	0.1	△ 0.9	0.4	0.0
飲食サービス業等	13,757	121.8	23.0	3,883	9,874	71.8	13.2	1.4	0.7	1.3	△ 4.5
生活関連サービス等	7,787	92.9	△ 6.4	3,268	4,519	58.0	40.5	3.4	2.4	4.7	2.9
教育, 学習支援業	25,041	104.7	2.4	20,144	4,897	19.6	3.3	0.7	0.4	0.2	△ 0.2
医療, 福祉	67,101	102.1	1.0	53,619	13,482	20.1	4.2	0.5	△ 0.4	1.9	0.8
複合サービス事業	1,117	161.4	62.5	1,113	4	0.4	△ 4.5	0.0	0.0	0.0	0.0
サービス業	28,964	100.8	△ 1.5	21,224	7,740	26.7	△ 1.3	0.9	△ 1.9	1.9	△ 3.1

表 10 賃金指数

年月	調査 産業計	建設業	製造業	電気・ ガス業	情報通信 業	運輸業 郵便業	卸売業 小売業	金融業 保険業	学術研究 等	飲食サー ビス業等	生活関連 サービス等	教育 学習 支援業	医療 福祉	複合サー ビス事業	サービス 業
現金給与指数(平成22年平均 = 100)															
平成19年	106.0	109.6	105.8	92.6	99.4	104.2	121.6	92.2	-	-	-	109.0	99.0	X	-
平成20年	106.3	107.4	105.5	95.0	96.8	99.1	113.9	98.7	-	-	-	112.4	104.6	101.6	-
平成21年	100.6	94.2	95.6	96.2	92.6	91.3	109.1	103.7	-	-	-	106.6	104.6	99.4	-
平成22年	100.0	100.0	100.0	100.0	100.0	100.0	100.0	100.0	100.0	100.0	100.0	100.0	100.0	100.0	100.0
平成23年	97.9	105.1	99.4	102.9	110.4	105.7	96.2	96.0	98.9	104.4	105.8	97.3	94.2	98.2	93.7
平成22年12月	171.8	224.4	171.7	220.7	183.3	169.0	146.1	187.0	150.9	117.8	132.0	136.3	194.3	215.6	146.8
平成23年1月	80.7	77.1	79.6	77.0	91.1	89.3	88.4	72.4	84.5	93.9	100.5	75.9	80.6	78.9	80.5
2月	80.6	78.4	80.9	78.6	82.4	85.8	86.8	74.0	83.5	88.1	99.8	75.7	81.0	78.3	79.1
3月	81.2	82.0	79.4	75.0	86.3	87.1	86.3	73.4	84.0	101.7	102.3	80.3	81.7	78.1	85.3
4月	81.6	85.5	82.0	80.9	89.0	85.8	92.1	72.8	89.5	99.8	86.8	77.5	79.2	77.8	82.7
5月	80.9	81.2	81.2	79.0	84.1	85.7	83.3	115.1	83.9	114.1	111.0	74.4	74.6	76.3	83.0
6月	157.4	131.1	154.8	216.3	169.9	168.1	95.6	161.8	178.2	92.4	93.2	204.0	171.2	112.2	121.1
7月	107.2	194.0	121.6	79.3	112.8	113.1	124.0	93.3	82.3	119.0	115.5	73.7	80.6	158.2	119.3
8月	80.2	77.5	79.6	78.7	106.2	94.2	92.0	72.1	82.0	112.9	91.4	73.6	75.3	77.6	82.6
9月	78.2	72.8	79.5	78.8	88.5	88.2	85.8	68.5	82.3	98.2	108.6	73.0	74.1	77.3	81.3
10月	79.5	86.5	80.2	82.3	87.8	88.5	87.8	70.6	81.5	97.6	112.1	73.7	75.1	78.5	82.0
11月	93.6	78.2	99.6	81.4	121.7	89.8	90.0	90.2	104.6	113.7	130.6	108.2	80.5	77.9	89.3
12月	173.7	216.3	174.2	227.2	205.1	193.2	141.7	187.4	149.9	121.8	117.9	177.2	176.4	207.3	138.5
平成24年1月	79.8	75.7	80.1	81.7	92.6	90.7	87.2	84.1	83.1	107.6	100.8	73.7	77.0	80.3	81.4
定期給与指数(平成22年平均 = 100)															
平成19年	103.3	102.7	103.6	90.6	97.8	102.9	113.3	94.9	-	-	-	105.1	97.5	X	-
平成20年	103.7	98.9	103.4	93.3	91.8	97.4	109.2	101.7	-	-	-	108.4	102.9	97.4	-
平成21年	100.9	99.1	97.1	96.6	92.8	91.4	107.0	103.3	-	-	-	105.0	104.6	98.6	-
平成22年	100.0	100.0	100.0	100.0	100.0	100.0	100.0	100.0	100.0	100.0	100.0	100.0	100.0	100.0	100.0
平成23年	97.4	99.2	98.9	103.7	108.2	105.8	95.8	96.0	98.9	105.7	109.4	97.5	93.8	99.5	93.2
平成22年12月	98.5	98.4	98.6	100.7	103.9	104.0	96.1	98.3	94.3	101.2	96.7	98.0	99.4	100.5	96.1
平成23年1月	98.3	96.4	99.1	100.8	104.0	102.2	97.5	97.4	102.0	100.1	112.4	98.7	98.0	101.4	91.4
2月	98.9	98.0	101.3	102.9	103.2	103.1	95.9	98.4	100.9	93.9	111.6	98.4	98.9	101.0	89.9
3月	99.2	101.7	99.3	98.3	107.1	104.2	95.5	98.8	101.5	108.4	114.4	102.7	98.3	100.4	96.3
4月	98.8	105.8	99.6	105.1	111.0	102.4	99.3	98.1	97.2	106.3	97.1	100.8	96.5	98.0	91.6
5月	95.3	100.5	95.7	103.4	105.7	102.8	92.1	97.4	101.3	110.1	124.2	96.7	90.9	98.3	92.0
6月	98.4	106.0	99.6	104.7	109.0	109.0	97.6	94.6	94.3	98.5	96.6	98.5	94.2	97.5	98.3
7月	97.0	97.7	99.7	103.8	107.5	107.7	96.6	95.3	92.6	105.5	97.2	95.9	91.7	98.7	93.0
8月	96.6	95.3	98.2	103.0	108.6	107.3	96.6	95.9	99.1	120.4	96.8	95.7	91.8	98.9	93.8
9月	96.1	90.1	99.2	103.0	109.2	105.7	94.9	92.2	99.3	104.7	121.5	94.8	90.3	99.8	92.1
10月	97.6	107.9	100.1	106.6	110.2	105.7	95.5	94.7	98.5	104.1	125.4	96.0	91.4	100.1	93.0
11月	96.7	97.5	98.0	106.5	110.9	107.8	95.5	95.0	101.0	109.5	119.9	96.8	91.1	99.6	95.5
12月	95.9	94.0	97.2	106.5	111.6	111.2	92.8	94.5	99.4	107.1	95.2	94.7	92.3	100.3	91.3
平成24年1月	96.1	93.1	97.3	106.9	111.2	108.7	93.9	93.8	100.0	110.4	112.7	95.9	93.8	100.1	91.4

表 11 時間指数

年月	調査産業計	建設業	製造業	電気・ガス業	情報通信業	運輸業郵便業	卸売業小売業	金融業保険業	学術研究等	飲食サービス業等	生活関連サービス等	教育・学習支援業	医療福祉	複合サービス事業	サービス業
総実労働時間指数(平成22年平均=100)															
平成19年	102.0	83.5	102.0	95.6	106.7	106.1	101.1	100.5	-	-	-	100.6	103.8	X	-
平成20年	101.0	86.0	101.0	95.2	103.5	98.4	102.4	101.8	-	-	-	102.1	104.5	93.4	-
平成21年	97.5	87.2	94.5	96.0	99.1	95.9	101.3	101.8	-	-	-	103.7	101.6	96.6	-
平成22年	100.0	100.0	100.0	100.0	100.0	100.0	100.0	100.0	100	100.0	100.0	100.0	100.0	100.0	100.0
平成23年	100.2	110.4	99.0	103.6	108.3	100.8	97.4	96.5	105.6	103.7	102.7	100.0	100.6	103.3	99.9
平成22年12月	99.6	104.8	99.0	93.4	99.9	101.4	100.3	99.2	101.9	99.8	100.1	95.1	100.5	102.4	99.1
平成23年1月	95.3	89.6	93.3	95.4	93.5	96.0	94.5	95.6	94.4	102.8	100.2	94.8	100.9	93.0	90.8
2月	97.1	108.0	99.7	97.5	96.8	96.2	95.7	91.9	102.2	92.9	94.5	96.2	92.0	99.5	98.8
3月	102.7	106.3	99.8	114.9	105.6	103.2	95.8	97.4	111.9	103.7	94.7	111.9	106.9	101.5	103.1
4月	101.6	121.8	97.7	106.4	115.8	97.4	103.4	102.0	109.3	104.2	98.3	108.4	103.0	105.9	98.8
5月	94.0	93.9	92.5	102.8	103.4	95.5	90.0	95.6	96.0	108.9	117.9	101.3	90.4	92.7	93.0
6月	104.9	118.8	104.9	113.2	113.5	106.5	98.6	98.8	119.7	97.4	97.0	112.7	101.4	109.3	108.3
7月	102.6	114.1	102.3	102.5	113.5	104.7	98.9	99.9	112.8	103.4	95.8	99.3	103.3	106.8	100.2
8月	99.2	107.9	95.5	106.1	110.8	102.4	98.9	95.9	102.2	119.0	96.3	82.8	106.0	106.2	103.1
9月	101.5	112.1	101.0	98.6	114.1	99.8	99.0	97.5	106.1	101.7	115.1	102.1	100.5	108.5	99.2
10月	101.4	118.8	100.0	105.3	107.8	101.2	97.4	94.3	102.9	101.1	115.7	103.0	101.1	102.1	100.8
11月	101.8	117.3	101.6	103.2	112.4	102.1	98.4	93.7	106.9	105.7	113.4	98.7	100.4	107.6	104.7
12月	100.1	116.4	99.9	97.5	112.3	104.9	97.6	95.8	102.5	103.8	93.3	88.9	100.7	106.0	98.0
平成24年1月	94.0	92.0	90.5	99.9	104.7	97.0	92.4	93.4	98.3	103.4	93.1	90.6	98.4	91.1	96.3
所定外労働時間指数(平成22年平均=100)															
平成19年	109.5	47.4	117.8	137.7	96.2	119.3	124.8	113.0	-	-	-	93.9	108.2	X	-
平成20年	104.1	52.2	116.1	134.4	114.2	96.5	120.5	120.8	-	-	-	91.2	103.3	142.3	-
平成21年	84.3	58.6	77.2	137.7	101.8	82.8	98.6	117.2	-	-	-	105.5	97.1	127.2	-
平成22年	100.0	100.0	100.0	100.0	100.0	100.0	100.0	100.0	100.0	100.0	100.0	100.0	100.0	100.0	100.0
平成23年	101.4	143.3	100.4	92.3	103.1	100.1	105.8	93.4	118.9	124.7	95.4	89.9	92.8	75.6	111.6
平成22年12月	102.1	89.4	105.4	62.7	101.6	115.1	103.4	100.1	117.2	109.4	74.7	81.2	91.3	90.3	111.3
平成23年1月	101.2	87.9	103.5	78.7	95.8	100.1	95.5	89.2	107.4	121.3	84.6	88.9	106.6	105.9	105.1
2月	101.8	111.5	105.3	77.2	100.1	101.1	95.6	88.9	118.5	64.4	74.7	85.2	102.0	83.3	111.3
3月	104.4	123.4	104.4	136.1	122.9	104.7	91.0	96.9	133.3	121.3	54.8	102.0	94.2	60.9	116.1
4月	99.3	207.1	86.5	115.7	108.7	86.6	134.1	106.6	122.8	122.8	107.1	114.1	91.7	83.1	111.3
5月	99.8	146.0	93.8	99.8	99.4	90.5	126.3	104.0	101.8	146.8	141.9	103.2	87.3	91.9	108.8
6月	102.3	142.5	100.1	92.1	82.7	105.1	100.7	97.6	118.5	89.9	87.1	109.3	93.0	54.0	105.1
7月	98.8	109.6	98.1	84.6	93.8	106.8	100.9	90.0	110.4	139.3	99.6	85.3	88.5	66.9	107.0
8月	91.1	105.3	94.5	72.1	96.3	104.3	104.2	87.6	101.2	214.2	87.1	37.5	87.1	71.8	100.3
9月	103.9	116.2	108.7	95.1	101.5	91.4	96.2	79.6	134.5	106.4	117.0	99.8	87.7	57.8	111.3
10月	106.5	289.3	102.5	100.3	108.3	97.0	107.6	90.5	125.9	107.9	122.0	92.6	89.3	92.1	122.3
11月	102.9	160.7	101.5	83.3	112.7	98.4	102.8	88.9	127.1	101.9	107.1	89.6	90.0	77.3	121.0
12月	105.3	120.1	105.4	72.1	115.3	114.9	114.2	100.7	125.2	160.3	62.2	70.9	96.5	62.6	119.2
平成24年1月	96.4	105.5	94.6	78.3	114.9	95.9	100.0	87.7	122.8	101.5	72.5	76.1	97.7	65.2	107.3

表 12 常用雇用指数

年月	調査産業計	建設業	製造業	電気・ガス業	情報通信業	運輸業郵便業	卸売業小売業	金融業保険業	学術研究等	飲食サービス業等	生活関連サービス等	教育・学習支援業	医療福祉	複合サービス事業	サービス業
常用雇用指数(平成22年平均=100)															
平成19年	105.4	98.2	115.3	89.8	132.5	105.5	103.7	101.3	-	-	-	107.6	92.8	X	-
平成20年	106.7	90.4	113.8	102.4	129.9	106.5	107.9	103.8	-	-	-	105.2	96.3	423.4	-
平成21年	101.4	91.9	103.0	104.5	120.3	102.1	107.4	103.1	-	-	-	99.4	98.2	113.0	-
平成22年	100.0	100.0	100.0	100.0	100.0	100.0	100.0	100.0	100.0	100.0	100.0	100.0	100.0	100.0	100.0
平成23年	100.1	105.4	100.0	100.1	89.4	98.8	98.4	99.6	101.5	96.5	99.5	102.2	101.9	99.8	101.6
平成22年12月	100.7	103.3	99.7	100.2	95.7	100.9	100.0	98.2	101.0	104.3	100.0	102.3	101.2	99.3	104.6
平成23年1月	100.4	103.3	100.2	99.8	94.7	99.6	99.9	98.0	101.6	99.0	99.2	102.2	101.1	99.3	102.3
2月	98.3	103.3	99.5	100.2	95.3	98.3	99.5	98.1	101.3	100.5	99.9	102.1	92.1	100.1	103.2
3月	99.2	103.4	99.3	99.8	91.1	97.3	100.0	97.6	100.8	93.9	105.4	94.6	101.2	99.3	104.3
4月	100.5	103.7	100.5	99.4	90.8	98.6	99.0	98.7	102.1	92.3	105.1	102.3	102.9	100.1	101.9
5月	100.2	102.5	100.4	99.2	88.7	98.5	98.5	100.6	101.3	97.9	106.0	100.8	102.8	100.1	97.6
6月	100.3	102.4	100.1	99.2	88.7	98.4	98.0	100.2	101.9	98.5	100.6	102.8	103.2	100.1	101.0
7月	100.4	102.3	100.5	100.6	88.6	98.5	98.1	99.8	102.3	98.3	100.0	102.5	103.1	100.1	100.0
8月	100.4	101.8	100.2	100.6	87.8	100.0	97.7	100.6	101.9	103.8	97.6	103.1	102.9	100.1	100.1
9月	100.4	107.6	100.2	100.6	87.5	98.9	97.5	100.2	101.4	95.3	96.6	103.4	103.0	99.3	101.8
10月	100.4	112.2	99.8	100.6	86.6	98.7	97.3	100.3	101.8	94.3	95.4	104.0	103.2	100.1	101.8
11月	100.4	111.0	99.7	100.6	86.9	99.0	97.4	100.4	101.1	91.9	93.5	104.2	103.3	100.1	103.4
12月	100.4	111.0	99.7	100.4	86.6	99.6	97.9	100.9	100.9	91.9	94.1	104.2	103.4	99.3	101.8
平成24年1月	102.5	112.4	103.5	101.4	86.5	99.6	97.4	101.2	100.6	121.8	92.9	104.7	102.1	161.4	100.8

4 事業所規模 5～29 人

(1) 賃金の動き

1人平均月間現金給与総額は、219,113円であった。このうち、定期給与額は213,761円であり、特別給与額は5,352円であった。

(2) 労働時間の動き

1人平均月間総実労働時間は、136.2時間であった。このうち、所定内労働時間は129.7時間であり、所定外労働時間は6.5時間であった。

(3) 雇用の動き

常用労働者は、274,507人であった。

表 1 3 常用労働者 1人平均月間現金給与額、実労働時間等

産 業	現 金 給 与				出 勤 日 数	勞 働 時 間			常 用 勞 働 者 人
	現金給 与総額	定 期 給 与 額	所 定 内 給 与 額	特 別 給 与 額		総実勞 働時間	所 定 内 勞 働 時 間	所 定 外 勞 働 時 間	
	円	円	円	円	日	時間	時間	時間	
調査産業計	219,113	213,761	205,260	5,352	18.6	136.2	129.7	6.5	274,507
建設業	277,540	277,540	265,547	0	20.8	160.9	153.1	7.8	27,290
製造業	218,141	217,873	204,706	268	17.6	137.8	129.5	8.3	27,979
電気・ガス業	X	X	X	X	X	X	X	X	X
情報通信業	347,321	347,321	339,178	0	17.9	145.8	141.3	4.5	2,766
運輸業, 郵便業	240,729	232,985	214,008	7,744	19.8	167.3	150.3	17.0	17,233
卸売業, 小売業	173,339	173,281	167,222	58	18.9	125.5	120.2	5.3	66,775
金融業, 保険業	323,178	299,754	289,920	23,424	18.6	142.0	137.0	5.0	8,832
学術研究等	311,272	272,464	265,992	38,808	18.0	139.6	137.4	2.2	8,654
飲食サービス業等	103,871	103,871	99,802	0	17.2	101.7	96.6	5.1	31,078
生活関連サービス等	190,376	188,126	180,776	2,250	19.5	156.3	151.1	5.2	14,200
教育, 学習支援業	296,562	296,562	294,924	0	16.5	125.1	119.7	5.4	13,536
医療, 福祉	246,686	228,329	222,391	18,357	17.6	132.1	128.4	3.7	32,970
複合サービス事業	314,020	292,900	275,748	21,120	18.6	146.3	137.3	9.0	4,150
サービス業	263,265	263,265	250,811	0	19.5	156.3	147.9	8.4	13,762

付表1 就業形態別1人平均月間現金給与額、実労働時間等（事業所規模5人以上）

産 業	現 金 給 与				出勤 日数 日	労 働 時 間			常用 労働者 人
	現金給 与総額	定 期 給与額	所定内 給与額	特 別 給与額		総実労 働時間	所定内 労働時間	所定外 労働時間	
	円	円	円	円		時間	時間	時間	
(一般労働者)									
調査産業計	305,735	297,969	275,470	7,766	19.3	159.3	146.7	12.6	495,162
製造業	313,873	305,170	270,903	8,703	17.8	152.0	136.7	15.3	127,742
卸売業,小売業	258,558	254,607	244,634	3,951	19.6	157.2	149.4	7.8	60,851
医療,福祉	322,996	315,112	296,969	7,884	20.8	164.5	156.1	8.4	78,443
(パートタイム労働者)									
調査産業計	92,894	92,617	89,061	277	16.7	96.1	92.3	3.8	162,013
製造業	108,231	107,794	100,377	437	16.6	114.3	108.1	6.2	16,798
卸売業,小売業	81,845	81,743	78,768	102	18.8	95.7	92.2	3.5	54,755
医療,福祉	117,561	117,432	113,231	129	13.5	91.3	89.7	1.6	21,628

付表2 就業形態別1人平均月間現金給与額、実労働時間等（事業所規模30人以上）

産 業	現 金 給 与				出勤 日数 日	労 働 時 間			常用 労働者 人
	現金給 与総額	定 期 給与額	所定内 給与額	特 別 給与額		総実労 働時間	所定内 労働時間	所定外 労働時間	
	円	円	円	円		時間	時間	時間	
(一般労働者)									
調査産業計	325,472	317,492	287,556	7,980	19.1	162.0	146.2	15.8	300,166
製造業	328,185	317,666	279,358	10,519	17.8	153.1	136.6	16.5	104,960
卸売業,小売業	264,913	255,121	243,454	9,792	19.4	161.3	152.5	8.8	24,446
医療,福祉	333,220	333,002	309,979	218	21.6	169.7	159.6	10.1	53,619
(パートタイム労働者)									
調査産業計	103,685	103,379	98,668	306	17.0	102.0	97.7	4.3	82,502
製造業	117,045	116,408	106,725	637	17.3	121.3	113.4	7.9	11,601
卸売業,小売業	88,944	88,855	85,575	89	19.8	101.7	97.6	4.1	24,385
医療,福祉	136,843	136,635	130,580	208	13.9	104.5	102.5	2.0	13,482

付表3 就業形態別1人平均月間現金給与額、実労働時間等（事業所規模5～29人）

産 業	現 金 給 与				出勤 日数 日	労 働 時 間			常用 労働者 人
	現金給 与総額	定 期 給与額	所定内 給与額	特 別 給与額		総実労 働時間	所定内 労働時間	所定外 労働時間	
	円	円	円	円		時間	時間	時間	
(一般労働者)									
調査産業計	275,250	267,813	256,802	7,437	19.5	155.0	147.3	7.7	194,996
製造業	247,892	247,563	231,928	329	18.1	146.7	137.1	9.6	22,782
卸売業,小売業	254,272	254,261	245,431	11	19.7	154.5	147.3	7.2	36,405
医療,福祉	300,777	276,233	268,694	24,544	19.2	153.2	148.6	4.6	24,824
(パートタイム労働者)									
調査産業計	81,665	81,417	79,062	248	16.3	90.1	86.7	3.4	79,511
製造業	88,891	88,891	86,448	0	15.1	98.9	96.5	2.4	5,197
卸売業,小売業	76,118	76,005	73,276	113	18.0	90.7	87.7	3.0	30,370
医療,福祉	86,199	86,199	85,013	0	12.9	69.8	68.8	1.0	8,146

毎月勤労統計調査地方調査の利用について

1 調査の目的

この調査は、統計法に基づく基幹統計調査として、給与、労働時間及び雇用について、岡山県における毎月の変動を明らかにすることを目的としている。

2 調査の対象

この調査の対象産業は、日本標準産業分類に定める「鉱業、採石業、砂利採取業」、「建設業」、「製造業」、「電気・ガス・熱供給・水道業」、「情報通信業」、「運輸業、郵便業」、「卸売業、小売業」、「金融業、保険業」、「不動産業、物品賃貸業」、「学術研究、専門・技術サービス業」、「宿泊業、飲食サービス業」、「生活関連サービス業、娯楽業（その他の生活関連サービス業のうち家事サービス業を除く。）」、「教育、学習支援業」、「医療、福祉」、「複合サービス事業」、「サービス業（他に分類されないもののうち外国公務を除く。）」である。

調査対象は、そのうち5人以上の常用労働者を雇用する事業所（産業・規模ごとに無作為に抽出された約710事業所）である。

3 調査事項及び用語の解説

(1)現金給与総額	きまって支給する給与 (定期給与)	特別に支払われた給与 (特別給与)
賃金、給与、手当、賞与その他名称のいかんを問わず、労働者に支払われたもので、所得税、貯金、社会保険料、組合費、購買代金等を差し引く以前の金額	労働協約、就業規則等によってあらかじめ定められている支給条件、算定方法によって支給される給与（時間外手当等の「超過労働給与」を含む。）	賞与・期末手当等の一時金、ベースアップ等の差額追給分、3か月を超える期間で算定される現金給与

(2)出勤日数
調査期間中に、労働者が仕事のために実際に出勤した日数 (有給であっても事業所に出勤しない日は出勤日にはならないが、1日のうち1時間でも就業すれば出勤日となる。)

(3)実労働時間	所定内労働時間	所定外労働時間
調査期間中に、労働者が仕事のために実際に労働した時間	就業規則で定められた正規の始業時刻と終業時刻の間の、休憩時間を除いた実際に労働した時間	早出、残業、臨時の呼び出し、休日出勤等による労働時間

- ① 本来の職務外として行われる宿日直は、労働時間から除かれる。
- ② 運輸関係労働者等の手待時間は、労働時間に含まれる。

(4) 常用労働者	一般労働者	パートタイム労働者
期間を定めずに、又は1か月を超える期間を定めて雇用されている者	常用労働者のうちパートタイム労働者以外の者	1日の所定労働時間又は1週の所定労働日数が一般の労働者より短い者

次の者も常用労働者に含まれる。

- ① 日々又は1か月以内の期間を限って雇われている者のうち、前2か月にそれぞれ18日以上雇われた者
- ② 重役、理事などの役員でも常時勤務して一般労働者と同じ給与規則で給与が毎月支払われている者

(5) 労働異動率	入職率	離職率
事業所間の雇用の流動状況を示す指標	$\frac{\text{月間増加労働者数}}{\text{前月末労働者数}} \times 100$	$\frac{\text{月間減少労働者数}}{\text{前月末労働者数}} \times 100$

- ① 労働異動率には、新規の入離職者のみならず、人事異動に伴う同一企業内の転勤者も含まれる。

※ 表の符号は次のとおりである。

「－」……該当数字なし。「X」……集計事業所数が少数のため公表しない。

4 調査結果の算定

この調査結果は、調査事業所からの報告をもとにして、本県の5人以上の全事業所に対応するように復元して算定したものである。

5 利用上の注意

- ① 平成24年1月分から、指数は平成22年平均＝100としている。
- ② 対前年同月増減率は、原則として、抽出替えに伴うギャップ修正をした指数をもとに算出しているため、実数で計算した場合とは必ずしも一致しない。また、指数が作成できない項目については、実数により計算している。
- ③ 指数、対前年同月増減率は、(1)基準年の変更に伴う改訂、(2)規模30人以上の抽出替えに伴う改訂、という2つの事由で過去に遡って改訂されることがある。
- ④ 本調査は、事業所・企業統計調査の結果により事業所名簿を作成し、これを母集団として調査事業所を抽出する標本調査であるが、平成24年1月分調査において平成21年経済センサス基礎調査の結果を用いて規模30人以上の標本事業所の抽出替えを行った。本調査では賃金額や労働時間数などの実数について、すでに公表した調査結果を過去にさかのぼって訂正することは行っていないので、標本事業所の抽出替え時における結果のギャップは修正されずに残り、実数値による時系列比較は困難である。

しかし、指数については新旧両調査結果で生じたギャップを過去にさかのぼって修正しているため、時系列比較を行う場合は原則としてこの指数を用いられたい。(規模5人以上の指数ギャップ修正は、規模30人以上の抽出替え時にのみ行われ、規模5～29人の抽出替えのみの時には行われないので、時系列比較には注意が必要である。)ただし、特別給与額、出勤日数、常用労働者数、入職率、離職率及びパートタイム比率は、平成24年1月の抽出替えに伴うギャップ修正を行っていない。

- ⑤ 平成22年1月分から新産業分類(平成19年11月日本標準産業分類改定)に基づく集計を行った。旧産業分類に基づいて集計している平成21年以前の結果との接続については、平成18年事業所・企業統計調査から把握される常用労働者数の新・旧間の変動を基準として、その変動が3%以内に収まる分類を単純に接続している。なお、変動が3%を超える分類は接続ができず、指数が算出できないため、表中において「－」と表記している。

毎月勤労統計調査(通称“毎勤”)とは・・・

— どんな調査か —

- 労働者の賃金、労働時間及び雇用の毎月の変動を明らかにすることを目的とした調査です。
- 大正年間に始まり、約80年の歴史を持つ我が国で最も重要な統計調査の一つで統計法に基づく「基幹統計調査」です。

— 調査の対象は —

- 全国の常用労働者5人以上の事業所の中から抽出された約4万4千事業所です。

— どのように利用されているか —



- 内閣府の「月例経済報告」や「景気動向指数」等の景気判断資料



- 休業補償額や労災保険給付額の改定
- 失業給付金額の自動変更



- 企業の経営判断や賃金などの労働条件決定の際の資料



- 最低賃金決定の資料



- 国民所得、県民所得の推計



- ILO等の国際機関への紹介
他にも色々な用途に使われています。

— 毎月の公表日 —

- 毎月の公表は、調査月の翌々月末頃を予定しています。なお、平成24年1月分及び2月分については、厚生労働省における毎月勤労統計調査システムの障害により、遅れて公表を行っています。

この毎月勤労統計調査についてのお問い合わせは、下記までお願いします。

〒700-8570岡山市北区内山下2-4-6
岡山県総合政策局統計調査課人口統計班
TEL086-226-7262(班直通)

地方調査の結果は、岡山県統計調査課ホームページにも掲載しています。

<http://www.pref.okayama.jp/soshiki/15/>

毎月勤労統計調査「全国調査」の結果は、厚生労働省ホームページに掲載されています。

<http://www.mhlw.go.jp/toukei/list/30-1.html>