

岡山県の賃金・労働時間・雇用の動き

(毎月勤労統計調査地方調査結果)

平成24年3月分

(平成22年基準)

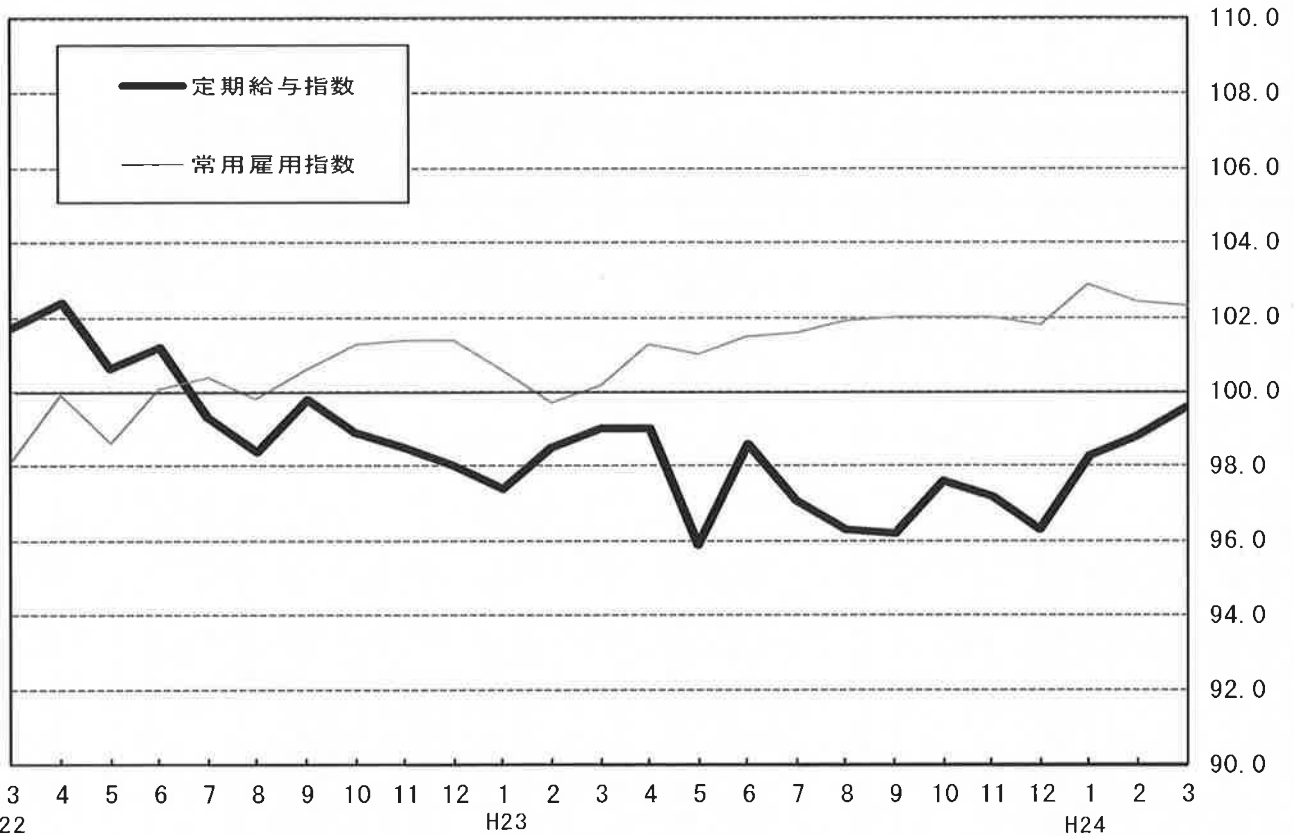
主な動き[前年同月比]

- ・ 定期給与額は0.6%増 (前月比0.8%増)
- ・ 所定外労働時間は5.3%増 (前月比6.2%増)
- ・ 常用労働者は2.1%増 (前月比0.1%減)

定期給与指数・常用雇用指数の推移

(調査産業計・事業所規模5人以上)

(平成22年平均=100)



調査結果の概要

1 平成24年3月の結果概要

(1) 賃金

1人平均月間現金給与総額は256,645円で、前年同月比、前月比ともにそれぞれ1.7%、3.0%増加した。

現金給与総額のうち、定期給与額は250,810円で、前年同月比、前月比ともにそれぞれ0.6%、0.8%増加した。

(2) 労働時間

1人平均月間総実労働時間のうち、所定外労働時間は12.0時間で、前年同月比、前月比ともにそれぞれ5.3%、6.2%増加した。

(3) 雇用

常用労働者は653,052人となり、前年同月に比べ2.1%増加し、前月に比べ0.1%減少した。

パートタイム労働者比率は24.4%で、前年同月、前月と比べそれぞれ0.6ポイント、0.1ポイント上回った。

2 事業所規模5人以上

(1) 賃金の動き

1人平均月間現金給与総額は256,645円で、前年同月比、前月比ともにそれぞれ1.7%、3.0%増加した。

現金給与総額のうち、定期給与額は250,810円で、前年同月比、前月比ともにそれぞれ0.6%、0.8%増加した。

表1 常用労働者1人平均月間現金給与額

産 業	現金給与総額			定期給与額				特別給与額	
	円	指数	前年同月比	円	指数	前年同月比	うち所定内給与額	円	前年同月差
調査産業計	256,645	85.3	1.7	250,810	99.6	0.6	231,970	5,835	2,023
建設業	293,190	87.7	7.6	291,708	97.8	7.6	263,894	1,482	297
製造業	297,082	84.4	4.6	290,962	101.7	3.2	258,946	6,120	4,366
電気・ガス業	442,522	78.8	6.5	442,522	103.1	6.3	401,316	0	0
情報通信業	364,372	96.5	10.7	359,910	117.8	11.2	329,873	4,462	△ 943
運輸業, 郵便業	274,876	93.4	6.7	271,040	107.3	6.7	235,149	3,836	1,056
卸売業, 小売業	178,978	85.6	△ 5.8	176,482	93.9	△ 6.9	169,614	2,496	1,971
金融業, 保険業	363,266	82.2	△ 0.5	323,495	98.8	△ 0.9	305,854	39,771	△ 675
学術研究等	342,095	118.6	25.1	319,165	128.8	20.6	285,492	22,930	14,512
飲食サービス業等	110,781	102.8	11.4	110,262	105.6	10.9	106,742	519	460
生活関連サービス等	186,918	105.7	2.7	181,212	115.4	△ 0.1	174,485	5,706	5,147
教育, 学習支援業	333,241	82.9	△ 2.6	326,648	104.3	△ 3.2	322,847	6,593	1,922
医療, 福祉	275,638	81.5	△ 2.9	271,355	96.7	△ 2.4	257,337	4,283	△ 1,274
複合サービス事業	362,042	99.7	11.8	285,134	101.8	△ 3.5	273,934	76,908	48,777
サービス業	216,091	85.7	1.1	215,662	95.6	2.4	198,234	429	△ 2,959

注1 調査産業計の結果には、表章産業のほかに「鉱業, 採石業, 砂利採取業」及び「不動産業, 物品賃貸業」の結果が含まれる。

注2 産業名で「電気・ガス業」、「学術研究等」、「飲食サービス業等」、「生活関連サービス等」、「サービス業」とあるのは、それぞれ「電気・ガス・熱供給・水道業」、「学術研究, 専門・技術サービス業」、「宿泊業, 飲食サービス業」、「生活関連サービス業, 娯楽業」、「サービス業(他に分類されないもの)」のことである。

(2) 労働時間の動き

1人平均月間総実労働時間は155.7時間で、前年同月比、前月比ともにそれぞれ0.2%、0.7%減少した。出勤日数は20.1日で、前年同月、前月と比べそれぞれ0.1日、0.2日減少した。

総実労働時間のうち、所定内労働時間は143.7時間で、前年同月比、前月比ともにそれぞれ0.7%、1.3%減少した。所定外労働時間は12.0時間で、前年同月比、前月比ともにそれぞれ5.3%、6.2%増加した。

表2 常用労働者1人平均月間出勤日数及び実労働時間

産 業	出勤日数		総実労働時間			所定内労働時間			所定外労働時間		
	日	前年 同月差	時間	指数	前年 同月比	時間	指数	前年 同月比	時間	指数	前年 同月比
調査産業計	20.1	△ 0.1	155.7	101.6	△ 0.2	143.7	100.8	△ 0.7	12.0	112.1	5.3
建設業	22.9	1.4	181.7	98.2	0.6	166.7	96.8	△ 0.7	15.0	117.2	20.6
製造業	20.3	0.1	169.9	103.4	3.4	153.8	102.9	3.5	16.1	108.1	2.7
電気・ガス業	19.9	0.2	167.1	108.2	△ 6.2	158.0	107.8	△ 4.8	9.1	118.2	△ 15.8
情報通信業	21.1	1.7	176.5	117.4	12.3	161.8	115.7	12.7	14.7	137.4	7.8
運輸業、郵便業	20.3	△ 0.1	176.1	106.0	2.7	151.1	103.4	1.2	25.0	125.6	14.2
卸売業、小売業	20.4	0.8	137.2	96.6	0.0	130.2	96.0	△ 0.8	7.0	109.4	17.8
金融業、保険業	19.3	△ 0.4	148.2	97.6	△ 3.9	140.1	98.9	△ 3.0	8.1	79.4	△ 17.1
学術研究等	21.4	1.5	180.4	123.8	8.6	158.6	116.8	4.9	21.8	203.7	24.4
飲食・サービス業等	17.9	0.6	109.1	101.9	5.5	103.4	99.1	3.1	5.7	203.6	77.0
生活関連サービス等	19.2	△ 1.0	146.7	103.9	△ 0.5	141.3	103.1	0.3	5.4	128.6	△ 13.4
教育、学習支援業	19.4	△ 1.5	155.2	106.4	△ 6.9	140.7	105.2	△ 8.6	14.5	116.9	10.3
医療、福祉	19.7	△ 1.3	151.1	99.6	△ 5.8	144.3	100.0	△ 5.7	6.8	93.2	△ 5.7
複合サービス事業	20.3	△ 1.0	155.5	101.7	△ 8.0	148.5	99.9	△ 7.6	7.0	155.6	△ 17.5
サービス業	19.7	△ 0.8	160.7	101.6	△ 1.3	147.8	101.4	0.3	12.9	103.2	△ 18.5

(3) 雇用の動き

常用労働者は653,052人となり、前年同月に比べ2.1%増加し、前月に比べ0.1%減少した。

パートタイム労働者比率は24.4%で、前年同月、前月と比べそれぞれ0.6ポイント、0.1ポイント上回った。

表3 常用労働者（一般労働者、パートタイム労働者）、パートタイム労働者比率及び入離職率

産 業	常用労働者			一般労働者	パートタイム労働者	パートタイム労働者比率		入職率		離職率	
	人	指数	前年 同月差			前年 同月差	前年 同月差	前年 同月差	前年 同月差	前年 同月差	
調査産業計	653,052	102.3	2.1	494,026	159,026	24.4	0.6	1.2	△ 0.2	1.4	△ 0.5
建設業	41,506	111.0	△ 0.5	39,147	2,359	5.7	△ 2.7	0.9	△ 0.7	1.5	△ 0.4
製造業	143,319	99.3	2.0	128,224	15,095	10.5	△ 2.7	0.8	0.0	0.9	△ 0.1
電気・ガス業	3,957	110.5	3.7	3,889	68	1.7	△ 2.6	0.7	0.5	1.5	1.0
情報通信業	10,307	90.0	△ 3.4	9,983	324	3.1	△ 10.7	1.5	0.7	1.1	△ 3.0
運輸業、郵便業	48,275	102.0	3.6	41,704	6,571	13.6	△ 5.7	0.8	△ 0.1	1.3	△ 0.7
卸売業、小売業	114,408	97.6	△ 1.0	59,631	54,777	47.9	6.0	1.9	0.6	1.6	0.2
金融業、保険業	18,363	101.2	3.9	17,343	1,020	5.6	△ 1.7	2.6	2.0	2.2	1.2
学術研究等	14,929	107.6	11.2	14,279	650	4.4	△ 22.3	0.5	0.1	0.7	0.0
飲食・サービス業等	42,723	108.2	0.0	15,308	27,415	64.2	△ 2.5	2.1	0.6	2.7	△ 0.5
生活関連サービス等	22,140	119.1	19.3	12,292	9,848	44.5	16.8	1.3	△ 5.4	0.7	△ 4.2
教育、学習支援業	38,528	104.9	7.6	31,603	6,925	18.0	4.1	0.1	△ 1.6	0.2	△ 6.5
医療、福祉	100,533	103.0	0.7	79,127	21,406	21.3	△ 0.5	1.1	0.0	1.2	0.1
複合サービス事業	5,222	127.8	28.7	4,560	662	12.7	5.3	2.2	0.9	2.9	0.5
サービス業	42,423	101.1	△ 1.8	32,978	9,445	22.3	△ 6.6	1.1	△ 1.7	2.6	0.8

表 4 賃金指数

年月	調査産業計	建設業	製造業	電気・ガス業	情報通信業	運輸業郵便業	卸売業小売業	金融業保険業	学術研究等	飲食サービス業等	生活関連サービス等	教育学習支援業	医療福祉	複合サービス事業	サービス業	
	現金給与指数(平成22年平均=100)															
平成19年	109.0	106.5	105.8	94.2	106.4	116.1	118.0	85.2	-	-	-	120.9	100.9	102.1	-	
平成20年	108.3	103.0	106.1	95.9	100.4	108.4	114.0	96.5	-	-	-	120.3	102.4	105.2	-	
平成21年	103.0	94.9	97.4	97.6	98.0	95.8	104.8	107.0	-	-	-	108.0	105.8	108.1	-	
平成22年	100.0	100.0	100.0	100.0	100.0	100.0	100.0	100.0	100.0	100.0	100.0	100.0	100.0	100.0	100.0	
平成23年	98.3	94.8	99.2	100.1	110.3	102.4	98.9	98.0	102.8	94.2	111.6	103.0	95.7	103.8	99.1	
平成23年2月	82.4	80.3	81.9	76.7	84.7	85.8	91.8	74.9	88.6	84.5	100.6	78.5	81.6	88.2	79.7	
3月	83.9	81.5	80.7	74.0	87.2	87.5	90.9	82.6	94.8	92.3	102.9	85.1	83.9	89.2	84.8	
4月	84.2	82.6	82.6	78.6	88.5	85.8	96.2	77.4	92.4	88.4	109.9	83.0	80.5	82.8	84.8	
5月	83.6	79.6	81.5	77.7	84.9	84.5	90.4	101.6	88.5	94.6	127.7	85.5	76.2	84.8	86.6	
6月	145.8	110.1	149.3	210.6	169.0	147.8	99.9	147.1	155.3	92.7	120.0	209.5	165.5	168.8	113.3	
7月	108.3	130.3	121.6	77.1	114.4	115.5	125.3	112.2	108.1	101.7	110.8	76.5	84.1	115.0	133.9	
8月	83.4	85.4	81.5	76.5	103.6	91.3	91.7	74.3	93.9	93.9	102.3	75.8	79.0	86.5	96.2	
9月	81.2	79.4	80.9	76.5	89.0	85.8	88.3	71.4	86.4	89.9	105.0	78.8	78.2	80.7	91.7	
10月	82.0	84.7	81.0	80.4	88.4	86.3	87.8	73.6	86.1	90.8	106.2	79.5	77.8	82.8	92.4	
11月	93.4	82.6	98.0	78.6	120.8	87.1	89.1	86.8	96.1	99.3	115.9	112.6	85.1	82.6	99.3	
12月	167.7	157.2	171.2	218.9	201.6	183.0	145.1	192.0	159.1	115.5	137.4	191.2	173.4	202.0	143.2	
平成24年1月	84.1	87.9	82.4	78.4	97.0	91.9	83.7	83.4	112.5	102.4	102.5	82.7	82.3	86.7	87.4	
2月	82.8	88.4	81.7	78.0	93.0	93.0	84.4	73.5	104.9	101.8	100.7	82.4	78.8	80.9	86.3	
3月	85.3	87.7	84.4	78.8	96.5	93.4	85.6	82.2	118.6	102.8	105.7	82.9	81.5	99.7	85.7	
	定期給与指数(平成22年平均=100)															
平成19年	106.5	103.2	103.5	92.3	103.1	112.3	113.9	88.4	-	-	-	115.8	98.6	100.6	-	
平成20年	106.1	99.4	104.2	93.7	95.7	104.1	112.5	100.2	-	-	-	115.7	100.2	101.5	-	
平成21年	102.7	96.7	98.4	97.7	95.5	95.4	105.3	106.8	-	-	-	107.1	105.2	105.7	-	
平成22年	100.0	100.0	100.0	100.0	100.0	100.0	100.0	100.0	100.0	100.0	100.0	100.0	100.0	100.0	100.0	
平成23年	97.4	90.6	98.1	101.2	107.0	101.1	98.9	98.5	100.8	93.5	116.1	102.2	95.1	106.4	98.9	
平成23年2月	98.5	89.9	100.6	100.5	103.8	100.0	101.8	99.4	103.1	87.1	113.3	100.5	98.3	114.3	89.2	
3月	99.0	90.9	98.5	97.0	105.9	100.6	100.9	99.7	106.8	95.2	115.5	107.7	99.1	105.5	93.4	
4月	99.0	92.0	98.9	102.2	108.2	99.7	103.0	101.0	102.2	91.2	123.6	106.5	97.1	105.3	93.4	
5月	95.9	88.7	94.8	101.7	104.2	98.4	100.0	99.6	103.0	94.4	122.9	102.9	91.8	105.1	95.5	
6月	98.6	93.5	98.9	102.8	107.1	104.2	102.6	96.2	99.7	91.0	110.2	104.3	95.3	103.9	100.8	
7月	97.1	90.7	99.2	100.9	106.9	101.9	96.8	98.3	100.3	93.4	113.2	98.1	94.3	105.2	104.8	
8月	96.3	89.2	97.0	100.1	107.5	101.6	96.7	98.7	101.1	96.4	110.5	97.1	94.4	109.1	106.5	
9月	96.2	88.6	98.6	100.1	107.7	99.9	97.4	95.6	97.2	92.8	118.2	101.2	91.9	103.5	102.4	
10月	97.6	94.6	99.3	104.4	108.5	100.3	96.9	98.1	100.1	93.7	119.5	102.0	93.6	106.6	103.3	
11月	97.2	92.2	97.3	103.0	110.1	101.6	96.6	99.1	101.0	99.5	120.6	102.8	92.8	105.7	105.1	
12月	96.3	89.8	96.8	102.4	110.4	105.9	93.9	97.2	96.2	97.4	113.3	100.7	94.5	107.1	100.2	
平成24年1月	98.3	97.8	98.6	102.6	115.3	105.8	92.0	97.4	121.6	104.3	114.4	106.0	96.9	105.6	97.1	
2月	98.8	98.4	100.4	102.1	114.7	108.3	93.0	97.4	122.0	104.6	113.4	105.7	95.0	104.4	96.4	
3月	99.6	97.8	101.7	103.1	117.8	107.3	93.9	98.8	128.8	105.6	115.4	104.3	96.7	101.8	95.6	

表 5 時間指数

年月	調査 産業計	建設業	製造業	電気・ ガス業	情報通信 業	運輸業 郵便業	卸売業 小売業	金融業 保険業	学術研究 等	飲食サー ビス業等	生活関連 サービス等	教育 学習 支援業	医療 福祉	複合サー ビス事業	サービス 業
総実労働時間指数(平成22年平均 = 100)															
平成19年	103.4	89.8	101.5	98.9	107.1	112.3	106.5	98.0	-	-	-	101.4	105.4	100.8	-
平成20年	101.3	82.8	100.8	100.2	103.8	100.8	105.6	103.1	-	-	-	104.0	105.1	104.4	-
平成21年	97.9	90.1	95.3	96.9	98.1	96.8	103.3	101.8	-	-	-	102.2	98.1	98.7	-
平成22年	100.0	100.0	100.0	100.0	100.0	100.0	100.0	100.0	100.0	100.0	100.0	100.0	100.0	100.0	100.0
平成23年	99.5	95.7	98.7	102.7	106.4	102.3	96.6	99.7	101.8	96.1	109.9	102.4	100.8	105.0	101.6
平成23年2月	97.9	102.1	100.0	97.6	98.1	98.6	96.7	94.4	101.9	92.5	105.7	97.5	93.9	100.8	98.9
3月	101.8	97.6	100.0	115.3	104.5	103.2	96.6	101.6	114.0	96.6	104.4	114.3	105.7	110.6	102.9
4月	101.6	97.9	98.3	105.4	113.4	100.7	101.7	104.6	107.2	92.9	114.5	110.9	102.9	107.5	101.8
5月	93.9	82.7	92.0	101.5	100.4	97.2	91.3	98.1	97.6	100.4	111.0	103.6	92.2	96.0	93.6
6月	103.8	95.4	104.3	111.9	112.5	107.5	100.6	102.1	111.8	95.1	104.2	115.6	102.3	112.2	107.7
7月	101.2	98.7	101.4	100.6	111.9	105.3	96.6	102.1	104.4	95.1	110.9	98.8	103.5	106.6	105.8
8月	97.6	92.0	94.6	105.4	108.0	103.3	95.8	98.5	100.6	98.7	104.6	81.9	105.3	110.5	105.5
9月	100.5	95.1	100.8	97.8	110.9	101.4	97.8	101.5	98.6	96.2	114.1	106.2	101.3	103.7	100.5
10月	100.5	99.2	99.7	104.1	104.1	102.0	96.5	98.0	99.7	94.6	115.3	106.5	101.5	102.0	105.4
11月	101.1	100.9	100.9	102.1	111.0	103.1	96.9	97.7	103.2	100.6	117.7	102.9	100.1	105.4	106.1
12月	99.6	97.9	99.5	95.2	109.6	107.2	96.2	99.2	93.2	96.4	113.8	94.0	100.9	106.1	100.3
平成24年1月	93.7	92.1	89.8	98.5	100.2	99.0	90.2	93.4	102.5	99.2	100.7	92.0	97.9	95.5	98.1
2月	102.3	97.9	104.0	101.6	112.4	104.8	97.7	96.8	117.6	105.0	101.1	110.1	103.2	102.1	101.1
3月	101.6	98.2	103.4	108.2	117.4	106.0	96.6	97.6	123.8	101.9	103.9	106.4	99.6	101.7	101.6
所定外労働時間指数(平成22年平均 = 100)															
平成19年	113.6	52.3	115.6	139.7	133.2	150.0	120.9	69.4	-	-	-	98.7	111.7	128.5	-
平成20年	109.4	44.7	112.2	136.2	141.5	117.3	141.5	124.1	-	-	-	86.2	96.1	177.9	-
平成21年	92.7	57.0	81.2	138.9	108.8	89.5	109.0	135.8	-	-	-	104.8	105.1	177.4	-
平成22年	100.0	100.0	100.0	100.0	100.0	100.0	100.0	100.0	100.0	100.0	100.0	100.0	100.0	100.0	100.0
平成23年	100.7	95.7	100.5	91.0	109.3	107.1	88.7	89.6	105.2	132.9	154.4	91.0	92.3	168.6	121.2
平成23年2月	104.0	98.2	106.9	76.0	104.1	103.3	99.2	84.8	101.5	75.4	167.4	85.3	101.7	199.5	129.9
3月	106.5	97.2	105.3	140.3	127.5	110.0	92.9	95.8	163.8	115.0	148.5	106.0	98.8	188.6	126.7
4月	101.0	115.2	87.7	111.0	115.2	95.3	115.0	100.3	98.7	115.0	172.1	116.1	94.8	185.9	116.3
5月	99.0	91.4	92.8	100.7	105.0	100.9	105.7	93.9	94.0	136.5	160.3	105.9	88.3	162.9	108.3
6月	101.6	86.7	98.7	91.6	90.0	117.8	93.0	89.2	104.3	104.2	141.5	112.2	91.4	142.1	112.3
7月	97.8	100.5	98.9	84.7	102.2	109.2	74.2	88.3	89.4	150.9	148.5	83.9	87.4	143.6	129.1
8月	89.7	78.0	93.2	66.9	100.3	111.2	77.4	82.2	83.8	194.0	127.3	36.7	85.9	155.1	124.3
9月	100.3	71.7	109.1	93.0	108.7	94.1	75.9	85.1	94.0	136.5	153.2	100.2	86.5	142.6	115.5
10月	102.7	143.6	103.9	99.9	110.6	102.2	74.3	88.5	109.9	140.1	172.1	94.4	87.3	166.1	127.5
11月	100.8	100.1	101.2	83.4	124.7	102.7	74.3	82.6	125.7	154.5	174.5	90.3	89.1	183.5	132.4
12月	104.1	92.5	105.5	68.1	123.7	128.8	85.4	89.6	93.1	172.5	174.5	71.9	94.4	165.0	121.1
平成24年1月	98.1	107.0	95.3	70.1	106.5	107.0	90.6	73.5	89.7	200.0	104.8	79.0	94.5	177.8	117.6
2月	105.6	120.3	105.4	96.1	106.5	112.6	95.3	76.5	100.9	260.7	121.4	131.5	72.6	202.2	102.4
3月	112.1	117.2	108.1	118.2	137.4	125.6	109.4	79.4	203.7	203.6	128.6	116.9	93.2	155.6	103.2

表 6 常用雇用指数

年月	調査 産業計	建設業	製造業	電気・ ガス業	情報通信 業	運輸業 郵便業	卸売業 小売業	金融業 保険業	学術研究 等	飲食サー ビス業等	生活関連 サービス等	教育 学習 支援業	医療 福祉	複合サー ビス事業	サービス 業
常用雇用指数(平成22年平均 = 100)															
平成19年	102.5	118.3	113.4	75.8	124.7	97.9	104.8	100.9	-	-	-	104.7	89.2	229.3	-
平成20年	103.3	113.4	111.2	104.8	124.3	100.7	106.0	99.7	-	-	-	102.0	92.6	193.3	-
平成21年	101.2	104.9	102.3	110.7	118.1	100.8	106.4	100.6	-	-	-	98.9	96.7	109.8	-
平成22年	100.0	100.0	100.0	100.0	100.0	100.0	100.0	100.0	100.0	100.0	100.0	100.0	100.0	100.0	100.0
平成23年	101.3	109.4	98.4	106.9	91.6	100.1	98.2	99.5	102.9	108.2	115.7	102.7	102.8	100.2	101.8
平成23年2月	99.7	112.0	97.5	107.0	96.4	99.6	98.6	97.8	97.1	110.0	98.0	102.7	95.9	100.5	102.0
3月	100.2	111.6	97.4	106.6	93.2	98.5	98.6	97.4	96.8	108.2	99.8	97.5	102.3	99.3	103.0
4月	101.3	108.5	98.4	106.2	92.3	99.2	98.1	98.9	97.9	106.8	121.8	102.5	103.2	101.7	102.9
5月	101.0	106.0	98.3	106.1	90.7	99.4	98.8	101.2	96.7	104.9	121.4	101.8	103.1	100.1	99.9
6月	101.5	106.7	98.2	106.1	90.2	99.6	98.4	101.6	97.6	109.8	121.9	103.2	103.7	100.1	101.4
7月	101.6	108.3	98.5	107.0	90.7	99.9	98.1	101.0	101.8	110.7	122.3	102.9	103.7	100.3	100.8
8月	101.9	107.3	99.1	107.4	90.8	100.9	97.9	99.7	103.8	112.2	122.3	103.2	104.0	100.1	100.9
9月	102.0	110.1	98.8	107.4	90.5	100.8	97.7	99.5	113.2	109.3	120.8	103.7	104.0	100.3	101.4
10月	102.0	110.7	99.4	107.4	89.9	100.7	97.5	99.3	114.0	106.9	118.8	104.2	104.2	100.1	102.3
11月	102.0	110.8	99.1	107.4	89.2	100.7	97.2	99.4	112.3	106.8	123.4	104.4	104.0	100.5	103.3
12月	101.8	111.4	98.6	107.2	89.8	101.2	98.6	98.8	108.5	105.9	117.3	104.3	103.9	100.5	102.0
平成24年1月	102.9	112.1	100.1	108.9	89.7	101.9	98.6	98.9	107.6	113.6	118.2	105.1	102.5	128.9	101.8
2月	102.4	111.7	99.4	111.3	89.6	102.5	97.3	100.8	107.8	108.8	118.4	105.0	103.1	128.6	102.6
3月	102.3	111.0	99.3	110.5	90.0	102.0	97.6	101.2	107.6	108.2	119.1	104.9	103.0	127.8	101.1

3 事業所規模30人以上

(1) 賃金の動き

1人平均月間現金給与総額は278,981円で、前年同月に比べ1.2%減少した。

現金給与総額のうち、定期給与額は273,677円で、前年同月に比べ2.3%減少した。

表7 常用労働者1人平均月間現金給与額

産 業	現金給与総額			定期給与額				特別給与額	
	円	指数	前年 同月比	円	指数	前年 同月比	うち 所定内 給与額	円	前年同月差
調査産業計	278,981	80.2	△ 1.2	273,677	96.9	△ 2.3	248,821	5,304	3,175
建設業	320,450	74.8	△ 8.8	316,260	92.3	△ 9.2	273,578	4,190	737
製造業	312,857	81.6	2.8	306,737	100.2	0.9	270,492	6,120	5,378
電気・ガス業	474,980	82.1	9.5	474,980	107.4	9.3	423,480	0	0
情報通信業	366,528	91.0	5.4	360,383	113.1	5.6	321,890	6,145	△ 558
運輸業, 郵便業	294,498	93.1	6.9	288,766	109.7	5.3	247,781	5,732	4,524
卸売業, 小売業	176,122	86.7	0.5	171,684	93.6	△ 2.0	164,212	4,438	4,363
金融業, 保険業	368,968	75.3	2.6	340,304	94.5	△ 4.4	316,841	28,664	24,337
学術研究等	377,054	91.5	8.9	370,812	108.7	7.1	312,916	6,242	6,242
飲食サービス業等	123,358	106.1	4.3	121,748	111.7	3.0	114,001	1,610	1,610
生活関連サービス等	165,243	101.1	△ 1.2	165,243	113.0	△ 1.2	162,124	0	0
教育, 学習支援業	354,536	74.4	△ 7.3	345,420	94.3	△ 8.2	340,580	9,116	2,663
医療, 福祉	295,662	77.5	△ 5.1	292,236	93.4	△ 5.0	274,922	3,426	△ 874
複合サービス事業	316,307	80.1	2.6	300,383	98.2	△ 2.2	292,265	15,924	14,677
サービス業	192,262	78.1	△ 8.4	191,634	88.4	△ 8.2	172,054	628	△ 789

(2) 労働時間の動き

1人平均月間総実労働時間は159.6時間で、前年同月に比べ2.0%減少し、出勤日数は20.0日で、前年同月に比べ0.4日減少した。

総実労働時間のうち、所定内労働時間は144.9時間で、前年同月に比べ2.5%減少し、所定外労働時間は14.7時間で、前年同月に比べ2.0%増加した。

表8 常用労働者1人平均月間出勤日数及び実労働時間

産 業	出勤日数		総実労働時間			所定内労働時間			所定外労働時間		
	日	前年 同月差	時間	指数	前年 同月比	時間	指数	前年 同月比	時間	指数	前年 同月比
調査産業計	20.0	△ 0.4	159.6	100.6	△ 2.0	144.9	99.9	△ 2.5	14.7	106.5	2.0
建設業	22.9	2.2	191.7	93.8	△ 11.8	169.1	93.3	△ 10.6	22.6	96.2	△ 22.0
製造業	20.2	0.2	171.0	103.1	3.3	153.5	102.8	3.5	17.5	105.4	1.0
電気・ガス業	20.4	0.7	174.2	111.0	△ 3.4	163.4	110.0	△ 2.7	10.8	130.1	△ 4.4
情報通信業	20.7	1.5	174.1	119.5	13.2	157.5	117.9	13.4	16.6	137.2	11.6
運輸業, 郵便業	20.2	△ 0.1	176.9	105.3	2.0	150.1	104.7	1.7	26.8	108.9	4.0
卸売業, 小売業	20.0	0.1	136.1	95.6	△ 0.2	127.6	93.9	△ 2.2	8.5	132.8	45.9
金融業, 保険業	19.5	0.2	150.9	99.5	2.2	138.9	98.9	1.4	12.0	105.3	8.7
学術研究等	22.7	2.4	199.4	120.1	7.3	161.5	108.0	△ 1.7	37.9	234.0	75.5
飲食サービス業等	17.9	0.8	116.2	103.2	△ 0.5	110.2	104.0	1.4	6.0	89.6	△ 26.1
生活関連サービス等	17.7	△ 2.9	119.5	95.3	0.6	117.1	96.5	0.0	2.4	60.0	9.5
教育, 学習支援業	19.4	△ 1.9	157.8	102.8	△ 8.1	142.0	102.7	△ 9.2	15.8	99.4	△ 2.5
医療, 福祉	20.1	△ 1.9	154.8	97.3	△ 9.0	146.7	97.5	△ 9.5	8.1	93.1	△ 1.2
複合サービス事業	20.9	1.3	154.8	97.3	△ 4.1	149.7	97.8	△ 5.9	5.1	77.3	26.9
サービス業	18.6	△ 1.1	153.4	95.5	△ 7.4	137.9	95.4	△ 6.4	15.5	94.5	△ 18.6

(3) 雇用の動き

常用労働者は381,121人となり、前年同月に比べ2.9%増加した。

パートタイム労働者比率は、21.7%と前年同月を3.2ポイント上回った。

表9 常用労働者（一般労働者、パートタイム労働者）、パートタイム労働者比率及び入離職率

産 業	常用労働者		前年 同月比	一般労働者 人	パートタイム 労働者 人	パートタイム労働者比率		入職率		離職率	
	人	指数				%	ポイント	%	ポイント	%	ポイント
調査産業計	381,121	102.1	2.9	298,339	82,782	21.7	3.2	1.0	△ 0.4	1.4	△ 0.8
建設業	14,485	111.3	7.6	14,285	200	1.4	1.4	0.6	0.3	1.6	1.4
製造業	115,377	102.5	3.2	105,171	10,206	8.8	△ 0.3	0.5	△ 0.2	0.9	△ 0.1
電気・ガス業	3,011	103.4	3.6	3,011	0	0.0	△ 3.9	1.0	0.8	1.9	1.3
情報通信業	7,442	85.7	△ 5.9	7,217	225	3.0	△ 13.1	0.8	△ 0.2	1.4	△ 3.9
運輸業、郵便業	30,982	99.6	2.4	27,220	3,762	12.1	△ 8.5	0.7	0.0	1.1	△ 0.7
卸売業、小売業	48,656	97.0	△ 3.0	22,450	26,206	53.9	7.8	1.6	△ 0.2	1.8	0.5
金融業、保険業	9,065	100.8	3.3	8,464	601	6.6	△ 2.0	0.4	0.4	1.0	0.5
学術研究等	6,275	100.6	△ 0.2	6,012	263	4.2	△ 10.4	1.1	0.8	1.5	0.7
飲食サービス業等	13,889	123.0	31.0	3,884	10,005	72.0	18.3	3.5	1.5	2.5	△ 6.1
生活関連サービス等	7,798	93.0	△ 11.8	3,238	4,560	58.5	33.8	2.6	△ 8.6	1.9	△ 3.8
教育、学習支援業	24,992	104.5	10.5	20,125	4,867	19.5	2.6	0.2	△ 2.4	0.3	△ 9.6
医療、福祉	67,023	102.0	0.8	53,752	13,271	19.8	3.5	1.2	△ 0.1	1.3	0.3
複合サービス事業	1,166	168.5	69.7	1,128	38	3.3	△ 1.6	4.3	1.9	0.9	△ 2.2
サービス業	28,943	100.7	△ 3.5	21,307	7,636	26.4	△ 3.2	1.7	△ 2.3	3.4	0.5

表 10 賃金指数

年 月	調査 産業計	建設業	製造業	電気・ ガス業	情報通信 業	運輸業 郵便業	卸売業 小売業	金融業 保険業	学術研究 等	飲食サ ービス業等	生活関連 サービス等	教育 学習 支援業	医療 福祉	複合サ ービス事業	サービス 業
現金給与指数(平成22年平均 = 100)															
平成19年	106.0	109.6	105.8	92.6	99.4	104.2	121.6	92.2	-	-	-	109.0	99.0	X	-
平成20年	106.3	107.4	105.5	95.0	96.8	99.1	113.9	98.7	-	-	-	112.4	104.6	101.6	-
平成21年	100.6	94.2	95.6	96.2	92.6	91.3	109.1	103.7	-	-	-	106.6	104.6	99.4	-
平成22年	100.0	100.0	100.0	100.0	100.0	100.0	100.0	100.0	100.0	100.0	100.0	100.0	100.0	100.0	100.0
平成23年	97.9	105.1	99.4	102.9	110.4	105.7	96.2	96.0	98.9	104.4	105.8	97.3	94.2	98.2	93.7
平成23年2月	80.6	78.4	80.9	78.6	82.4	85.8	86.8	74.0	83.5	88.1	99.8	75.7	81.0	78.3	79.1
3月	81.2	82.0	79.4	75.0	86.3	87.1	86.3	73.4	84.0	101.7	102.3	80.3	81.7	78.1	85.3
4月	81.6	85.5	82.0	80.9	89.0	85.8	92.1	72.8	89.5	99.8	86.8	77.5	79.2	77.8	82.7
5月	80.9	81.2	81.2	79.0	84.1	85.7	83.3	115.1	83.9	114.1	111.0	74.4	74.6	76.3	83.0
6月	157.4	131.1	154.8	216.3	169.9	168.1	95.6	161.8	178.2	92.4	93.2	204.0	171.2	112.2	121.1
7月	107.2	194.0	121.6	79.3	112.8	113.1	124.0	93.3	82.3	119.0	115.5	73.7	80.6	158.2	119.3
8月	80.2	77.5	79.6	78.7	106.2	94.2	92.0	72.1	82.0	112.9	91.4	73.6	75.3	77.6	82.6
9月	78.2	72.8	79.5	78.8	88.5	88.2	85.8	68.5	82.3	98.2	108.6	73.0	74.1	77.3	81.3
10月	79.5	86.5	80.2	82.3	87.8	88.5	87.8	70.6	81.5	97.6	112.1	73.7	75.1	78.5	82.0
11月	93.6	78.2	99.6	81.4	121.7	89.8	90.0	90.2	104.6	113.7	130.6	108.2	80.5	77.9	89.3
12月	173.7	216.3	174.2	227.2	205.1	193.2	141.7	187.4	149.9	121.8	117.9	177.2	176.4	207.3	138.5
平成24年1月	79.8	75.7	80.1	81.7	92.6	90.7	87.2	84.1	83.1	107.6	100.8	73.7	77.0	80.3	81.4
2月	78.1	75.7	78.9	79.4	87.9	92.5	82.8	69.1	83.4	112.6	99.2	73.7	74.8	79.3	79.9
3月	80.2	74.8	81.6	82.1	91.0	93.1	86.7	75.3	91.5	106.1	101.1	74.4	77.5	80.1	78.1
定期給与指数(平成22年平均 = 100)															
平成19年	103.3	102.7	103.6	90.6	97.8	102.9	113.3	94.9	-	-	-	105.1	97.5	X	-
平成20年	103.7	98.9	103.4	93.3	91.8	97.4	109.2	101.7	-	-	-	108.4	102.9	97.4	-
平成21年	100.9	99.1	97.1	96.6	92.8	91.4	107.0	103.3	-	-	-	105.0	104.6	98.6	-
平成22年	100.0	100.0	100.0	100.0	100.0	100.0	100.0	100.0	100.0	100.0	100.0	100.0	100.0	100.0	100.0
平成23年	97.4	99.2	98.9	103.7	108.2	105.8	95.8	96.0	98.9	105.7	109.4	97.5	93.8	99.5	93.2
平成23年2月	98.9	98.0	101.3	102.9	103.2	103.1	95.9	98.4	100.9	93.9	111.6	98.4	98.9	101.0	89.9
3月	99.2	101.7	99.3	98.3	107.1	104.2	95.5	98.8	101.5	108.4	114.4	102.7	98.3	100.4	96.3
4月	98.8	105.8	99.6	105.1	111.0	102.4	99.3	98.1	97.2	106.3	97.1	100.8	96.5	98.0	91.6
5月	95.3	100.5	95.7	103.4	105.7	102.8	92.1	97.4	101.3	110.1	124.2	96.7	90.9	98.3	92.0
6月	98.4	106.0	99.6	104.7	109.0	109.0	97.6	94.6	94.3	98.5	96.6	98.5	94.2	97.5	98.3
7月	97.0	97.7	99.7	103.8	107.5	107.7	96.6	95.3	92.6	105.5	97.2	95.9	91.7	98.7	93.0
8月	96.6	95.3	98.2	103.0	108.6	107.3	96.6	95.9	99.1	120.4	96.8	95.7	91.8	98.9	93.8
9月	96.1	90.1	99.2	103.0	109.2	105.7	94.9	92.2	99.3	104.7	121.5	94.8	90.3	99.8	92.1
10月	97.6	107.9	100.1	106.6	110.2	105.7	95.5	94.7	98.5	104.1	125.4	96.0	91.4	100.1	93.0
11月	96.7	97.5	98.0	106.5	110.9	107.8	95.5	95.0	101.0	109.5	119.9	96.8	91.1	99.6	95.5
12月	95.9	94.0	97.2	106.5	111.6	111.2	92.8	94.5	99.4	107.1	95.2	94.7	92.3	100.3	91.3
平成24年1月	96.1	93.1	97.3	106.9	111.2	108.7	93.9	93.8	100.0	110.4	112.7	95.9	93.8	100.1	91.4
2月	96.0	93.5	98.8	103.9	110.8	111.1	91.2	93.6	100.7	118.6	110.9	95.8	91.2	100.0	90.5
3月	96.9	92.3	100.2	107.4	113.1	109.7	93.6	94.5	108.7	111.7	113.0	94.3	93.4	98.2	88.4

表 11 時間指数

年月	調査 産業計	建設業	製造業	電気・ ガス業	情報通信 業	運輸業 郵便業	卸売業 小売業	金融業 保険業	学術研究 等	飲食サ ービス業等	生活関連 サービス等	教育 学習 支援業	医療 福祉	複合サ ービス事業	サ ービス 業
総実労働時間指数(平成22年平均=100)															
平成19年	102.0	83.5	102.0	95.6	106.7	106.1	101.1	100.5	-	-	-	100.6	103.8	X	-
平成20年	101.0	86.0	101.0	95.2	103.5	98.4	102.4	101.8	-	-	-	102.1	104.5	93.4	-
平成21年	97.5	87.2	94.5	96.0	99.1	95.9	101.3	101.8	-	-	-	103.7	101.6	96.6	-
平成22年	100.0	100.0	100.0	100.0	100.0	100.0	100.0	100.0	100	100.0	100.0	100.0	100.0	100.0	100.0
平成23年	100.2	110.4	99.0	103.6	108.3	100.8	97.4	96.5	105.6	103.7	102.7	100.0	100.6	103.3	99.9
平成23年2月	97.1	108.0	99.7	97.5	96.8	96.2	95.7	91.9	102.2	92.9	94.5	96.2	92.0	99.5	98.8
3月	102.7	106.3	99.8	114.9	105.6	103.2	95.8	97.4	111.9	103.7	94.7	111.9	106.9	101.5	103.1
4月	101.6	121.8	97.7	106.4	115.8	97.4	103.4	102.0	109.3	104.2	98.3	108.4	103.0	105.9	98.8
5月	94.0	93.9	92.5	102.8	103.4	95.5	90.0	95.6	96.0	108.9	117.9	101.3	90.4	92.7	93.0
6月	104.9	118.8	104.9	113.2	113.5	106.5	98.6	98.8	119.7	97.4	97.0	112.7	101.4	109.3	108.3
7月	102.6	114.1	102.3	102.5	113.5	104.7	98.9	99.9	112.8	103.4	95.8	99.3	103.3	106.8	100.2
8月	99.2	107.9	95.5	106.1	110.8	102.4	98.9	95.9	102.2	119.0	96.3	82.8	106.0	106.2	103.1
9月	101.5	112.1	101.0	98.6	114.1	99.8	99.0	97.5	106.1	101.7	115.1	102.1	100.5	108.5	99.2
10月	101.4	118.8	100.0	105.3	107.8	101.2	97.4	94.3	102.9	101.1	115.7	103.0	101.1	102.1	100.8
11月	101.8	117.3	101.6	103.2	112.4	102.1	98.4	93.7	106.9	105.7	113.4	98.7	100.4	107.6	104.7
12月	100.1	116.4	99.9	97.5	112.3	104.9	97.6	95.8	102.5	103.8	93.3	88.9	100.7	106.0	98.0
平成24年1月	94.0	92.0	90.5	99.9	104.7	97.0	92.4	93.4	98.3	103.4	93.1	90.6	98.4	91.1	96.3
2月	101.4	96.0	103.3	102.2	113.2	104.2	94.5	95.1	108.0	109.1	94.2	105.9	103.0	93.1	97.8
3月	100.6	93.8	103.1	111.0	119.5	105.3	95.6	99.5	120.1	103.2	95.3	102.8	97.3	97.3	95.5
所定外労働時間指数(平成22年平均=100)															
平成19年	109.5	47.4	117.8	137.7	96.2	119.3	124.8	113.0	-	-	-	93.9	108.2	X	-
平成20年	104.1	52.2	116.1	134.4	114.2	96.5	120.5	120.8	-	-	-	91.2	103.3	142.3	-
平成21年	84.3	58.6	77.2	137.7	101.8	82.8	98.6	117.2	-	-	-	105.5	97.1	127.2	-
平成22年	100.0	100.0	100.0	100.0	100.0	100.0	100.0	100.0	100.0	100.0	100.0	100.0	100.0	100.0	100.0
平成23年	101.4	143.3	100.4	92.3	103.1	100.1	105.8	93.4	118.9	124.7	95.4	89.9	92.8	75.6	111.6
平成23年2月	101.8	111.5	105.3	77.2	100.1	101.1	95.6	88.9	118.5	64.4	74.7	85.2	102.0	83.3	111.3
3月	104.4	123.4	104.4	136.1	122.9	104.7	91.0	96.9	133.3	121.3	54.8	102.0	94.2	60.9	116.1
4月	99.3	207.1	86.5	115.7	108.7	86.6	134.1	106.6	122.8	122.8	107.1	114.1	91.7	83.1	111.3
5月	99.8	146.0	93.8	99.8	99.4	90.5	126.3	104.0	101.8	146.8	141.9	103.2	87.3	91.9	108.8
6月	102.3	142.5	100.1	92.1	82.7	105.1	100.7	97.6	118.5	89.9	87.1	109.3	93.0	54.0	105.1
7月	98.8	109.6	98.1	84.6	93.8	106.8	100.9	90.0	110.4	139.3	99.6	85.3	88.5	66.9	107.0
8月	91.1	105.3	94.5	72.1	96.3	104.3	104.2	87.6	101.2	214.2	87.1	37.5	87.1	71.8	100.3
9月	103.9	116.2	108.7	95.1	101.5	91.4	96.2	79.6	134.5	106.4	117.0	99.8	87.7	57.8	111.3
10月	106.5	289.3	102.5	100.3	108.3	97.0	107.6	90.5	125.9	107.9	122.0	92.6	89.3	92.1	122.3
11月	102.9	160.7	101.5	83.3	112.7	98.4	102.8	88.9	127.1	101.9	107.1	89.6	90.0	77.3	121.0
12月	105.3	120.1	105.4	72.1	115.3	114.9	114.2	100.7	125.2	160.3	62.2	70.9	96.5	62.6	119.2
平成24年1月	96.4	105.5	94.6	78.3	114.9	95.9	100.0	87.7	122.8	101.5	72.5	76.1	97.7	65.2	107.3
2月	98.6	102.6	102.4	100.0	113.2	100.8	93.8	90.4	138.3	153.7	52.5	110.1	65.5	69.7	97.0
3月	106.5	96.2	105.4	130.1	137.2	108.9	132.8	105.3	234.0	89.6	60.0	99.4	93.1	77.3	94.5

表 12 常用雇用指数

年月	調査 産業計	建設業	製造業	電気・ ガス業	情報通信 業	運輸業 郵便業	卸売業 小売業	金融業 保険業	学術研究 等	飲食サ ービス業等	生活関連 サービス等	教育 学習 支援業	医療 福祉	複合サ ービス事業	サ ービス 業
常用雇用指数(平成22年平均=100)															
平成19年	105.4	98.2	115.3	89.8	132.5	105.5	103.7	101.3	-	-	-	107.6	92.8	X	-
平成20年	106.7	90.4	113.8	102.4	129.9	106.5	107.9	103.8	-	-	-	105.2	96.3	423.4	-
平成21年	101.4	91.9	103.0	104.5	120.3	102.1	107.4	103.1	-	-	-	99.4	98.2	113.0	-
平成22年	100.0	100.0	100.0	100.0	100.0	100.0	100.0	100.0	100.0	100.0	100.0	100.0	100.0	100.0	100.0
平成23年	100.1	105.4	100.0	100.1	89.4	98.8	98.4	99.6	101.5	96.5	99.5	102.2	101.9	99.8	101.6
平成23年2月	98.3	103.3	99.5	100.2	95.3	98.3	99.5	98.1	101.3	100.5	99.9	102.1	92.1	100.1	103.2
3月	99.2	103.4	99.3	99.8	91.1	97.3	100.0	97.6	100.8	93.9	105.4	94.6	101.2	99.3	104.3
4月	100.5	103.7	100.5	99.4	90.8	98.6	99.0	98.7	102.1	92.3	105.1	102.3	102.9	100.1	101.9
5月	100.2	102.5	100.4	99.2	88.7	98.5	98.5	100.6	101.3	97.9	106.0	100.8	102.8	100.1	97.6
6月	100.3	102.4	100.1	99.2	88.7	98.4	98.0	100.2	101.9	98.5	100.6	102.8	103.2	100.1	101.0
7月	100.4	102.3	100.5	100.6	88.6	98.5	98.1	99.8	102.3	98.3	100.0	102.5	103.1	100.1	100.0
8月	100.4	101.8	100.2	100.6	87.8	100.0	97.7	100.6	101.9	103.8	97.6	103.1	102.9	100.1	100.1
9月	100.4	107.6	100.2	100.6	87.5	98.9	97.5	100.2	101.4	95.3	96.6	103.4	103.0	99.3	101.8
10月	100.4	112.2	99.8	100.6	86.6	98.7	97.3	100.3	101.8	94.3	95.4	104.0	103.2	100.1	101.8
11月	100.4	111.0	99.7	100.6	86.9	99.0	97.4	100.4	101.1	91.9	93.5	104.2	103.3	100.1	103.4
12月	100.4	111.0	99.7	100.4	86.6	99.6	97.9	100.9	100.9	91.9	94.1	104.2	103.4	99.3	101.8
平成24年1月	102.5	112.4	103.5	101.4	86.5	99.6	97.4	101.2	100.6	121.8	92.9	104.7	102.1	161.4	100.8
2月	102.5	112.4	103.0	104.4	86.3	99.9	97.2	101.3	101.0	121.8	92.4	104.6	102.1	163.0	102.5
3月	102.1	111.3	102.5	103.4	85.7	99.6	97.0	100.8	100.6	123.0	93.0	104.5	102.0	168.5	100.7

4 事業所規模 5～29 人

(1) 賃金の動き

1人平均月間現金給与総額は、225,266円であった。このうち、定期給与額は218,683円であり、特別給与額は6,583円であった。

(2) 労働時間の動き

1人平均月間総実労働時間は、150.2時間であった。このうち、所定内労働時間は142.0時間であり、所定外労働時間は8.2時間であった。

(3) 雇用の動き

常用労働者は、271,931人であった。

表 1 3 常用労働者 1人平均月間現金給与額、実労働時間等

産 業	現 金 給 与				出 勤 日 数	労 働 時 間			常 用 労 働 者 人
	現金給 与総額	定 期 給 与 額	所 定 内 給 与 額	特 別 給 与 額		総実労 働時間	所 定 内 労 働 時 間	所 定 外 労 働 時 間	
	円	円	円	円	日	時間	時間	時間	
調査産業計	225,266	218,683	208,295	6,583	20.3	150.2	142.0	8.2	271,931
建設業	278,535	278,509	258,688	26	22.8	176.3	165.4	10.9	27,021
製造業	231,266	225,146	210,775	6,120	20.9	164.6	154.6	10.0	27,942
電気・ガス業	X	X	X	X	X	X	X	X	X
情報通信業	358,653	358,653	351,039	0	22.3	183.0	173.3	9.7	2,865
運輸業, 郵便業	239,781	239,337	212,558	444	20.4	174.6	152.8	21.8	17,293
卸売業, 小売業	181,100	180,047	173,627	1,053	20.6	138.0	132.1	5.9	65,752
金融業, 保険業	357,656	306,955	295,043	50,701	19.1	145.5	141.2	4.3	9,298
学術研究等	316,691	281,633	265,563	35,058	20.4	166.4	156.4	10.0	8,654
飲食サービス業等	104,792	104,792	103,285	0	17.9	105.8	100.2	5.6	28,834
生活関連サービス等	198,692	189,886	181,199	8,806	20.0	161.5	154.4	7.1	14,342
教育, 学習支援業	293,910	291,975	290,092	1,935	19.5	150.4	138.4	12.0	13,536
医療, 福祉	235,568	229,568	222,145	6,000	19.0	143.8	139.4	4.4	33,510
複合サービス事業	374,863	280,859	268,795	94,004	20.2	155.7	148.1	7.6	4,056
サービス業	267,413	267,413	254,619	0	22.1	176.6	169.2	7.4	13,480

付表1 就業形態別1人平均月間現金給与額、実労働時間等（事業所規模5人以上）

産 業	現 金 給 与				出 勤 日 数	労 働 時 間			常 用 労 働 者 人
	現金給 与総額	定 期 給 与 額	所 定 内 給 与 額	特 別 給 与 額		総実労 働時間	所 定 内 労 働 時 間	所 定 外 労 働 時 間	
	円	円	円	円		時間	時間	時間	
(一般労働者)									
調査産業計	306,984	299,523	275,785	7,461	21.0	172.7	158.0	14.7	494,026
製造業	316,709	310,139	275,378	6,570	20.5	174.2	157.2	17.0	128,224
卸売業,小売業	263,307	258,827	248,374	4,480	21.6	170.1	160.1	10.0	59,631
医療,福祉	314,459	309,438	292,906	5,021	21.0	163.8	155.7	8.1	79,127
(パートタイム労働者)									
調査産業計	99,349	98,595	95,059	754	17.4	102.6	98.9	3.7	159,026
製造業	127,995	125,753	117,386	2,242	18.5	131.8	123.9	7.9	15,095
卸売業,小売業	86,050	85,740	82,822	310	19.0	100.8	97.2	3.6	54,777
医療,福祉	131,351	129,809	125,135	1,542	15.0	103.8	101.8	2.0	21,406

付表2 就業形態別1人平均月間現金給与額、実労働時間等（事業所規模30人以上）

産 業	現 金 給 与				出 勤 日 数	労 働 時 間			常 用 労 働 者 人
	現金給 与総額	定 期 給 与 額	所 定 内 給 与 額	特 別 給 与 額		総実労 働時間	所 定 内 労 働 時 間	所 定 外 労 働 時 間	
	円	円	円	円		時間	時間	時間	
(一般労働者)									
調査産業計	326,030	319,542	289,173	6,488	20.7	174.3	156.7	17.6	298,339
製造業	330,355	323,958	285,340	6,397	20.4	174.7	156.5	18.2	105,171
卸売業,小売業	276,651	267,644	254,862	9,007	21.1	175.4	161.4	14.0	22,450
医療,福祉	330,298	326,518	306,412	3,780	21.2	164.3	154.8	9.5	53,752
(パートタイム労働者)									
調査産業計	109,195	108,165	103,205	1,030	17.6	106.6	102.3	4.3	82,782
製造業	132,605	129,338	117,539	3,267	18.1	133.7	123.0	10.7	10,206
卸売業,小売業	89,638	89,130	86,226	508	19.1	102.1	98.4	3.7	26,206
医療,福祉	156,365	154,365	148,281	2,000	15.8	116.6	114.4	2.2	13,271

付表3 就業形態別1人平均月間現金給与額、実労働時間等（事業所規模5～29人）

産 業	現 金 給 与				出 勤 日 数	労 働 時 間			常 用 労 働 者 人
	現金給 与総額	定 期 給 与 額	所 定 内 給 与 額	特 別 給 与 額		総実労 働時間	所 定 内 労 働 時 間	所 定 外 労 働 時 間	
	円	円	円	円		時間	時間	時間	
(一般労働者)									
調査産業計	277,956	269,011	255,381	8,945	21.4	170.2	160.0	10.2	195,687
製造業	254,279	246,916	229,802	7,363	21.1	172.2	160.5	11.7	23,053
卸売業,小売業	255,265	253,513	244,463	1,752	21.9	167.0	159.4	7.6	37,181
医療,福祉	281,155	273,525	264,507	7,630	20.6	162.9	157.7	5.2	25,375
(パートタイム労働者)									
調査産業計	88,561	88,109	86,134	452	17.3	98.2	95.1	3.1	76,244
製造業	117,911	117,911	117,051	0	19.5	127.5	125.8	1.7	4,889
卸売業,小売業	82,715	82,589	79,658	126	18.9	99.5	96.0	3.5	28,571
医療,福祉	89,421	88,648	86,338	773	13.8	82.5	80.8	1.7	8,135

毎月勤労統計調査地方調査の利用について

1 調査の目的

この調査は、統計法に基づく基幹統計調査として、給与、労働時間及び雇用について、岡山県における毎月の変動を明らかにすることを目的としている。

2 調査の対象

この調査の対象産業は、日本標準産業分類に定める「鉱業、採石業、砂利採取業」、「建設業」、「製造業」、「電気・ガス・熱供給・水道業」、「情報通信業」、「運輸業、郵便業」、「卸売業、小売業」、「金融業、保険業」、「不動産業、物品賃貸業」、「学術研究、専門・技術サービス業」、「宿泊業、飲食サービス業」、「生活関連サービス業、娯楽業（その他の生活関連サービス業のうち家事サービス業を除く。）」、「教育、学習支援業」、「医療、福祉」、「複合サービス事業」、「サービス業（他に分類されないもののうち外国公務を除く。）」である。

調査対象は、そのうち5人以上の常用労働者を雇用する事業所（産業・規模ごとに無作為に抽出された約710事業所）である。

3 調査事項及び用語の解説

(1)現金給与総額	きまって支給する給与 (定期給与)	特別に支払われた給与 (特別給与)
賃金、給与、手当、賞与その他名称のいかんを問わず、労働者に支払われたもので、所得税、貯金、社会保険料、組合費、購買代金等を差し引く以前の金額	労働協約、就業規則等によってあらかじめ定められている支給条件、算定方法によって支給される給与（時間外手当等の「超過労働給与」を含む。）	賞与・期末手当等の一時金、ベースアップ等の差額追給分、3か月を超える期間で算定される現金給与

(2)出勤日数
調査期間中に、労働者が仕事のために実際に出勤した日数 (有給であっても事業所に出勤しない日は出勤日にはならないが、1日のうち1時間でも就業すれば出勤日となる。)

(3)実労働時間	所定内労働時間	所定外労働時間
調査期間中に、労働者が仕事のために実際に労働した時間	就業規則で定められた正規の始業時刻と終業時刻の間の、休憩時間を除いた実際に労働した時間	早出、残業、臨時の呼び出し、休日出勤等による労働時間

- ① 本来の職務外として行われる宿日直は、労働時間から除かれる。
- ② 運輸関係労働者等の手待時間は、労働時間に含まれる。

(4) 常用労働者	一般労働者	パートタイム労働者
期間を定めずに、又は1か月を超える期間を定めて雇用されている者	常用労働者のうちパートタイム労働者以外の者	1日の所定労働時間又は1週の所定労働日数が一般の労働者より短い者

次の者も常用労働者に含まれる。

- ① 日々又は1か月以内の期間を限って雇われている者のうち、前2か月にそれぞれ18日以上雇われた者
- ② 重役、理事などの役員でも常時勤務して一般労働者と同じ給与規則で給与が毎月支払われている者

(5) 労働異動率	入職率	離職率
事業所間の雇用の流動状況を示す指標	$\frac{\text{月間増加労働者数}}{\text{前月末労働者数}} \times 100$	$\frac{\text{月間減少労働者数}}{\text{前月末労働者数}} \times 100$

- ① 労働異動率には、新規の入離職者のみならず、人事異動に伴う同一企業内の転勤者も含まれる。

※ 表の符号は次のとおりである。

「—」……該当数字なし。「X」……集計事業所数が少数のため公表しない。

4 調査結果の算定

この調査結果は、調査事業所からの報告をもとにして、本県の5人以上の全事業所に対応するように復元して算定したものである。

5 利用上の注意

- ① 平成24年1月分から、指数は平成22年平均=100としている。
- ② 対前年同月増減率は、原則として、抽出替えに伴うギャップ修正をした指数をもとに算出しているため、実数で計算した場合とは必ずしも一致しない。また、指数が作成できない項目については、実数により計算している。
- ③ 指数、対前年同月増減率は、(1)基準年の変更に伴う改訂、(2)規模30人以上の抽出替えに伴う改訂、という2つの事由で過去に遡って改訂されることがある。
- ④ 本調査は、事業所・企業統計調査の結果により事業所名簿を作成し、これを母集団として調査事業所を抽出する標本調査であるが、平成24年1月分調査において平成21年経済センサス基礎調査の結果を用いて規模30人以上の標本事業所の抽出替えを行った。本調査では賃金額や労働時間数などの実数について、すでに公表した調査結果を過去にさかのぼって訂正することは行っていないので、標本事業所の抽出替え時における結果のギャップは修正されずに残り、実数値による時系列比較は困難である。

しかし、指数については新旧両調査結果で生じたギャップを過去にさかのぼって修正しているため、時系列比較を行う場合は原則としてこの指数を用いられたい。(規模5人以上の指数ギャップ修正は、規模30人以上の抽出替え時にのみ行われ、規模5～29人の抽出替えのみの時には行われないので、時系列比較には注意が必要である。)ただし、特別給与額、出勤日数、常用労働者数、入職率、離職率及びパートタイム比率は、平成24年1月の抽出替えに伴うギャップ修正を行っていない。

- ⑤ 平成22年1月分から新産業分類(平成19年11月日本標準産業分類改定)に基づく集計を行った。旧産業分類に基づいて集計している平成21年以前の結果との接続については、平成18年事業所・企業統計調査から把握される常用労働者数の新・旧間の変動を基準として、その変動が3%以内に収まる分類を単純に接続している。なお、変動が3%を超える分類は接続ができず、指数が算出できないため、表中において「—」と表記している。

毎月勤労統計調査(通称“毎勤”)とは・・・

—— どんな調査か ——

- 労働者の賃金、労働時間及び雇用の毎月の変動を明らかにすることを目的とした調査です。
- 大正年間に始まり、約80年の歴史を持つ我が国で最も重要な統計調査の一つで統計法に基づく「基幹統計調査」です。

—— 調査の対象は ——

- 全国の常用労働者5人以上の事業所の中から抽出された約4万4千事業所です。

—— どのように利用されているか ——



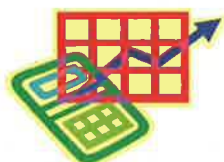
- 内閣府の「月例経済報告」や「景気動向指数」等の景気判断資料



- 休業補償額や労災保険給付額の改定
- 失業給付金額の自動変更



- 企業の経営判断や賃金などの労働条件決定の際の資料



- 最低賃金決定の資料



- 国民所得、県民所得の推計



- ILO等の国際機関への紹介
他にも色々な用途に使われています。

—— 毎月の公表日 ——

- 毎月の公表は、調査月の翌々月末頃を予定しています。

この毎月勤労統計調査についてのお問い合わせは、下記までお願いします。

〒700-8570岡山市北区内山下2-4-6
岡山県総合政策局統計調査課人口統計班
TEL086-226-7262(班直通)

地方調査の結果は、岡山県統計調査課ホームページにも掲載しています。

<http://www.pref.okayama.jp/soshiki/15/>

毎月勤労統計調査「全国調査」の結果は、厚生労働省ホームページに掲載されています。

<http://www.mhlw.go.jp/toukei/list/30-1.html>