

岡山県の賃金・労働時間・雇用の動き

(毎月勤労統計調査地方調査結果)

平成24年7月分

(平成22年基準)

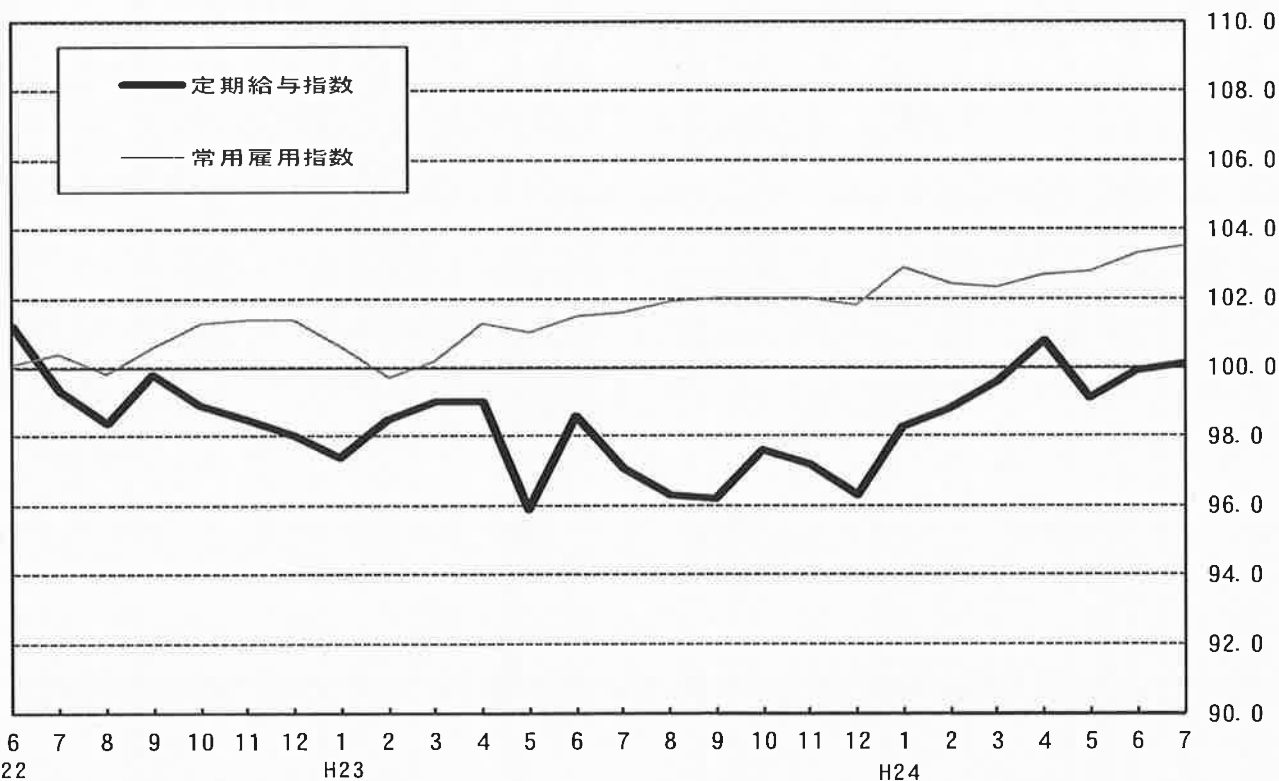
主な動き[前年同月比]

- ・ 定期給与額は3.1%増 (前月比0.2%増)
- ・ 所定外労働時間は4.2%増 (前月比1.7%減)
- ・ 常用労働者は1.9%増 (前月比0.2%増)

定期給与指数・常用雇用指数の推移

(調査産業計・事業所規模5人以上)

(平成22年平均=100)



調査結果の概要

1 平成24年7月の結果概要

(1) 賃金

1人平均月間現金給与総額は332,115円で、前年同月に比べ1.8%増加し、前月に比べ24.1%減少した。

現金給与総額のうち、定期給与額は251,947円で、前年同月比、前月比ともにそれぞれ3.1%、0.2%増加した。

(2) 労働時間

所定外労働時間は10.9時間で、前年同月に比べ4.2%増加し、前月に比べ1.7%減少した。

(3) 雇用

常用労働者は661,101人となり、前年同月比、前月比ともにそれぞれ1.9%、0.2%増加した。

パートタイム労働者比率は25.2%で、前年同月、前月ともにそれぞれ1.5ポイント、0.3ポイント上回った。

2 事業所規模5人以上

(1) 賃金の動き

1人平均月間現金給与総額は332,115円で、前年同月に比べ1.8%増加し、前月に比べ24.1%減少した。

現金給与総額のうち、定期給与額は251,947円で、前年同月比、前月比ともにそれぞれ3.1%、0.2%増加した。

表1 常用労働者1人平均月間現金給与額

産 業	現金給与総額			定期給与額				特別給与額	
	円	指数	前年 同月比	円	指数	前年 同月比	うち 所定内 給与額	円	前年同月差
調査産業計	332,115	110.3	1.8	251,947	100.1	3.1	233,260	80,168	△ 5,706
建設業	370,027	110.7	△ 15.0	289,302	97.0	6.9	271,041	80,725	△ 87,085
製造業	452,840	128.7	5.8	291,253	101.8	2.6	257,030	161,587	13,718
電気・ガス業	602,311	107.2	39.0	413,797	96.4	△ 4.5	363,133	188,514	188,514
情報通信業	490,756	130.0	13.6	349,828	114.5	7.1	323,015	140,928	38,662
運輸業、郵便業	383,584	130.3	12.8	298,691	118.2	16.0	252,580	84,893	8,467
卸売業、小売業	252,465	120.8	△ 3.6	185,852	98.9	2.2	179,579	66,613	△ 17,644
金融業、保険業	419,471	95.0	△ 15.3	324,764	99.2	0.9	306,534	94,707	△ 91,796
学術研究等	476,171	165.1	52.7	303,195	122.4	22.0	290,800	172,976	111,037
飲食サービス業等	118,365	109.9	8.1	108,046	103.5	10.8	103,320	10,319	△ 1,892
生活関連サービス等	241,230	136.4	23.1	179,894	114.5	1.1	173,853	61,336	42,675
教育、学習支援業	311,703	77.6	1.4	308,260	98.4	0.3	303,509	3,443	3,443
医療、福祉	305,205	90.3	7.4	262,884	93.7	△ 0.6	250,163	42,321	21,513
複合サービス事業	318,061	87.6	△ 23.8	261,506	93.4	△ 11.2	253,912	56,555	△ 66,848
サービス業	223,239	88.5	△ 33.9	219,139	97.2	△ 7.3	204,560	4,100	△ 104,386

注1 調査産業計の結果には、表章産業のほかに「鉱業、採石業、砂利採取業」及び「不動産業、物品賃貸業」の結果が含まれる。

注2 産業名で「電気・ガス業」、「学術研究等」、「飲食サービス業等」、「生活関連サービス等」、「サービス業」とあるのは、それぞれ「電気・ガス・熱供給・水道業」、「学術研究、専門・技術サービス業」、「宿泊業、飲食サービス業」、「生活関連サービス業、娯楽業」、「サービス業（他に分類されないもの）」のことである。

(2) 労働時間の動き

1人平均月間総実労働時間は156.7時間で、前年同月に比べ1.0%増加し、前月に比べ1.6%減少した。

出勤日数は20.1日で、前年同月、前月と比べそれぞれ0.1日、0.6日減少した。

総実労働時間のうち、所定内労働時間は145.8時間で、前年同月に比べ0.6%増加し、前月に比べ1.6%減少した。所定外労働時間は10.9時間で、前年同月に比べ4.2%増加し、前月に比べ1.7%減少した。

表2 常用労働者1人平均月間出勤日数及び実労働時間

産 業	出勤日数		総実労働時間			所定内労働時間			所定外労働時間		
	日	前年 同月差	時間	指数	前年 同月比	時間	指数	前年 同月比	時間	指数	前年 同月比
調査産業計	20.1	△ 0.1	156.7	102.2	1.0	145.8	102.2	0.6	10.9	101.9	4.2
建設業	22.0	0.6	173.1	93.6	△ 5.2	163.1	94.7	△ 3.7	10.0	78.1	△ 22.3
製造業	20.6	0.2	172.2	104.8	3.4	156.1	104.4	2.6	16.1	108.1	9.3
電気・ガス業	18.8	1.2	171.2	110.9	10.2	157.7	107.6	6.1	13.5	175.3	107.0
情報通信業	20.5	0.3	168.6	112.1	0.2	157.0	112.3	△ 0.3	11.6	108.4	6.1
運輸業, 郵便業	21.2	0.4	190.1	114.4	8.6	163.6	111.9	6.8	26.5	133.2	22.0
卸売業, 小売業	20.5	△ 0.1	140.7	99.1	2.6	135.0	99.6	1.9	5.7	89.1	20.1
金融業, 保険業	20.1	0.1	153.6	101.2	△ 0.9	145.7	102.9	△ 0.1	7.9	77.5	△ 12.2
学術研究等	19.7	1.2	161.0	110.5	5.8	153.3	112.9	7.4	7.7	72.0	△ 19.5
飲食サービス業等	16.7	△ 0.2	103.7	96.8	1.8	98.3	94.2	0.5	5.4	192.9	27.8
生活関連サービス等	19.5	△ 1.1	149.9	106.2	△ 4.2	145.0	105.8	△ 3.5	4.9	116.7	△ 21.4
教育, 学習支援業	19.0	0.6	153.4	105.1	6.4	140.4	105.0	4.6	13.0	104.8	24.9
医療, 福祉	19.7	△ 0.9	149.8	98.7	△ 4.6	143.6	99.5	△ 4.6	6.2	84.9	△ 2.9
複合サービス事業	19.5	△ 1.2	153.0	100.1	△ 6.1	147.4	99.1	△ 6.0	5.6	124.4	△ 13.4
サービス業	20.3	0.1	165.1	104.4	△ 1.3	153.1	105.1	1.1	12.0	96.0	△ 25.6

(3) 雇用の動き

常用労働者は661,101人となり、前年同月比、前月比ともにそれぞれ1.9%、0.2%増加した。

パートタイム労働者比率は25.2%で、前年同月、前月ともにそれぞれ1.5ポイント、0.3ポイント上回った。

表3 常用労働者（一般労働者、パートタイム労働者）、パートタイム労働者比率及び入離職率

産 業	常用労働者			一般労働者 人	パートタイム 労働者 人	パートタイム労働者比率		入職率		離職率	
	人	指数	前年 同月比			%	ポイント	%	ポイント	%	ポイント
調査産業計	661,101	103.5	1.9	494,291	166,810	25.2	1.5	1.4	0.0	1.7	0.5
建設業	41,729	111.6	3.0	38,892	2,837	6.8	△ 0.3	3.1	0.3	4.2	2.9
製造業	148,746	103.1	4.7	132,752	15,994	10.8	△ 1.7	1.2	△ 0.1	0.9	0.0
電気・ガス業	4,045	113.0	5.6	3,869	176	4.4	0.1	0.0	△ 1.3	0.0	△ 0.4
情報通信業	10,351	90.4	△ 0.3	10,115	236	2.3	△ 9.2	1.6	0.2	2.6	1.8
運輸業, 郵便業	47,437	100.2	0.3	42,628	4,809	10.1	△ 9.8	0.7	△ 0.4	1.6	0.8
卸売業, 小売業	112,551	96.0	△ 2.1	60,668	51,883	46.1	2.6	1.4	0.1	2.1	0.6
金融業, 保険業	18,495	102.0	1.0	17,084	1,411	7.6	0.5	1.3	△ 0.3	0.9	△ 1.4
学術研究等	14,640	105.5	3.6	13,628	1,012	6.9	△ 19.3	0.1	△ 5.7	0.7	△ 0.8
飲食サービス業等	42,547	107.8	△ 2.6	12,298	30,249	71.1	4.5	1.3	△ 1.2	2.6	0.8
生活関連サービス等	23,584	126.8	3.7	13,763	9,821	41.6	8.2	4.6	2.0	0.9	△ 1.3
教育, 学習支援業	38,836	105.8	2.8	27,899	10,937	28.2	8.4	0.7	0.5	2.0	1.5
医療, 福祉	105,548	108.1	4.2	80,309	25,239	23.9	4.5	0.9	0.0	1.4	0.5
複合サービス事業	5,223	127.8	27.4	4,559	664	12.7	6.1	0.2	△ 0.5	1.1	0.6
サービス業	41,102	97.9	△ 2.9	31,847	9,255	22.5	2.4	1.1	△ 0.4	1.4	△ 0.7

表 4 賃金指数

年 月	調査 産業計	建設業	製造業	電気・ ガス業	情報通信 業	運輸業 郵便業	卸売業 小売業	金融業 保険業	学術研究 等	飲食サー ビス業等	生活関連 サービス等	教育 学習 支援業	医療 福祉	複合サー ビス事業	サービス 業
	現金給与指数(平成22年平均=100)														
平成19年	109.0	106.5	105.8	94.2	106.4	116.1	118.0	85.2	-	-	-	120.9	100.9	102.1	-
平成20年	108.3	103.0	106.1	95.9	100.4	108.4	114.0	96.5	-	-	-	120.3	102.4	105.2	-
平成21年	103.0	94.9	97.4	97.6	98.0	95.8	104.8	107.0	-	-	-	108.0	105.8	108.1	-
平成22年	100.0	100.0	100.0	100.0	100.0	100.0	100.0	100.0	100.0	100.0	100.0	100.0	100.0	100.0	100.0
平成23年	98.3	94.8	99.2	100.1	110.3	102.4	98.9	98.0	102.8	94.2	111.6	103.0	95.7	103.8	99.1
平成23年6月	145.8	110.1	149.3	210.6	169.0	147.8	99.9	147.1	155.3	92.7	120.0	209.5	165.5	168.8	113.3
7月	108.3	130.3	121.6	77.1	114.4	115.5	125.3	112.2	108.1	101.7	110.8	76.5	84.1	115.0	133.9
8月	83.4	85.4	81.5	76.5	103.6	91.3	91.7	74.3	93.9	93.9	102.3	75.8	79.0	86.5	96.2
9月	81.2	79.4	80.9	76.5	89.0	85.8	88.3	71.4	86.4	89.9	105.0	78.8	78.2	80.7	91.7
10月	82.0	84.7	81.0	80.4	88.4	86.3	87.8	73.6	86.1	90.8	106.2	79.5	77.8	82.8	92.4
11月	93.4	82.6	98.0	78.6	120.8	87.1	89.1	86.8	96.1	99.3	115.9	112.6	85.1	82.6	99.3
12月	167.7	157.2	171.2	218.9	201.6	183.0	145.1	192.0	159.1	115.5	137.4	191.2	173.4	202.0	143.2
平成24年1月	84.1	87.9	82.4	78.4	97.0	91.9	83.7	83.4	112.5	102.4	102.5	82.7	82.3	86.7	87.4
2月	82.8	88.4	81.7	78.0	93.0	93.0	84.4	73.5	104.9	101.8	100.7	82.4	78.8	80.9	86.3
3月	85.3	87.7	84.4	78.8	96.5	93.4	85.6	82.2	118.6	102.8	105.7	82.9	81.5	99.7	85.7
4月	85.3	86.7	84.6	81.2	98.2	93.4	88.2	73.6	104.6	99.8	107.0	81.4	84.3	85.6	87.3
5月	86.1	86.2	90.5	75.3	93.4	92.9	87.5	78.6	107.5	105.6	103.6	80.7	79.1	78.7	90.4
6月	145.4	146.5	134.5	197.5	181.0	167.3	107.1	158.4	188.2	115.9	122.1	204.1	154.8	128.7	141.2
7月	110.3	110.7	128.7	107.2	130.0	130.3	120.8	95.0	165.1	109.9	136.4	77.6	90.3	87.6	88.5
	定期給与指数(平成22年平均=100)														
平成19年	106.5	103.2	103.5	92.3	103.1	112.3	113.9	88.4	-	-	-	115.8	98.6	100.6	-
平成20年	106.1	99.4	104.2	93.7	95.7	104.1	112.5	100.2	-	-	-	115.7	100.2	101.5	-
平成21年	102.7	96.7	98.4	97.7	95.5	95.4	105.3	106.8	-	-	-	107.1	105.2	105.7	-
平成22年	100.0	100.0	100.0	100.0	100.0	100.0	100.0	100.0	100.0	100.0	100.0	100.0	100.0	100.0	100.0
平成23年	97.4	90.6	98.1	101.2	107.0	101.1	98.9	98.5	100.8	93.5	116.1	102.2	95.1	106.4	98.9
平成23年6月	98.6	93.5	98.9	102.8	107.1	104.2	102.6	96.2	99.7	91.0	110.2	104.3	95.3	103.9	100.8
7月	97.1	90.7	99.2	100.9	106.9	101.9	96.8	98.3	100.3	93.4	113.2	98.1	94.3	105.2	104.8
8月	96.3	89.2	97.0	100.1	107.5	101.6	96.7	98.7	101.1	96.4	110.5	97.1	94.4	109.1	106.5
9月	96.2	88.6	98.6	100.1	107.7	99.9	97.4	95.6	97.2	92.8	118.2	101.2	91.9	103.5	102.4
10月	97.6	94.6	99.3	104.4	108.5	100.3	96.9	98.1	100.1	93.7	119.5	102.0	93.6	106.6	103.3
11月	97.2	92.2	97.3	103.0	110.1	101.6	96.6	99.1	101.0	99.5	120.6	102.8	92.8	105.7	105.1
12月	96.3	89.8	96.8	102.4	110.4	105.9	93.9	97.2	96.2	97.4	113.3	100.7	94.5	107.1	100.2
平成24年1月	98.3	97.8	98.6	102.6	115.3	105.8	92.0	97.4	121.6	104.3	114.4	106.0	96.9	105.6	97.1
2月	98.8	98.4	100.4	102.1	114.7	108.3	93.0	97.4	122.0	104.6	113.4	105.7	95.0	104.4	96.4
3月	99.6	97.8	101.7	103.1	117.8	107.3	93.9	98.8	128.8	105.6	115.4	104.3	96.7	101.8	95.6
4月	100.8	96.7	102.0	106.3	117.3	108.3	96.3	98.4	121.6	102.7	120.4	104.4	100.4	100.6	97.5
5月	99.1	95.7	99.4	98.6	115.1	106.4	96.9	97.7	125.0	106.7	116.6	103.5	94.8	98.4	99.3
6月	99.9	98.8	101.4	96.7	114.3	107.7	95.8	97.3	123.0	105.0	118.9	102.1	96.2	100.2	99.4
7月	100.1	97.0	101.8	96.4	114.5	118.2	98.9	99.2	122.4	103.5	114.5	98.4	93.7	93.4	97.2

表 5 時間指数

年月	調査 産業計	建設業	製造業	電気・ ガス業	情報通信 業	運輸業 郵便業	卸売業 小売業	金融業 保険業	学術研究 等	飲食サ ービス業等	生活関連 サービス等	教育 学習 支援業	医療 福祉	複合サ ービス事業	サ ービス 業
総実労働時間指数(平成22年平均=100)															
平成19年	103.4	89.8	101.5	98.9	107.1	112.3	106.5	98.0	-	-	-	101.4	105.4	100.8	-
平成20年	101.3	82.8	100.8	100.2	103.8	100.8	105.6	103.1	-	-	-	104.0	105.1	104.4	-
平成21年	97.9	90.1	95.3	96.9	98.1	96.8	103.3	101.8	-	-	-	102.2	98.1	98.7	-
平成22年	100.0	100.0	100.0	100.0	100.0	100.0	100.0	100.0	100.0	100.0	100.0	100.0	100.0	100.0	100.0
平成23年	99.5	95.7	98.7	102.7	106.4	102.3	96.6	99.7	101.8	96.1	109.9	102.4	100.8	105.0	101.6
平成23年6月	103.8	95.4	104.3	111.9	112.5	107.5	100.6	102.1	111.8	95.1	104.2	115.6	102.3	112.2	107.7
7月	101.2	98.7	101.4	100.6	111.9	105.3	96.6	102.1	104.4	95.1	110.9	98.8	103.5	106.6	105.8
8月	97.6	92.0	94.6	105.4	108.0	103.3	95.8	98.5	100.6	98.7	104.6	81.9	105.3	110.5	105.5
9月	100.5	95.1	100.8	97.8	110.9	101.4	97.8	101.5	98.6	96.2	114.1	106.2	101.3	103.7	100.5
10月	100.5	99.2	99.7	104.1	104.1	102.0	96.5	98.0	99.7	94.6	115.3	106.5	101.5	102.0	105.4
11月	101.1	100.9	100.9	102.1	111.0	103.1	96.9	97.7	103.2	100.6	117.7	102.9	100.1	105.4	106.1
12月	99.6	97.9	99.5	95.2	109.6	107.2	96.2	99.2	93.2	96.4	113.8	94.0	100.9	106.1	100.3
平成24年1月	93.7	92.1	89.8	98.5	100.2	99.0	90.2	93.4	102.5	99.2	100.7	92.0	97.9	95.5	98.1
2月	102.3	97.9	104.0	101.6	112.4	104.8	97.7	96.8	117.6	105.0	101.1	110.1	103.2	102.1	101.1
3月	101.6	98.2	103.4	108.2	117.4	106.0	96.6	97.6	123.8	101.9	103.9	106.4	99.6	101.7	101.6
4月	102.2	94.6	102.6	101.8	114.6	105.5	101.6	98.7	109.7	101.3	109.9	109.7	100.9	99.6	102.1
5月	98.0	88.1	93.9	105.7	108.6	104.6	96.6	98.0	109.7	104.9	99.4	111.2	97.2	102.1	102.7
6月	103.9	97.8	105.1	109.0	115.3	106.8	100.8	101.1	115.6	100.7	107.9	112.3	103.2	103.1	105.9
7月	102.2	93.6	104.8	110.9	112.1	114.4	99.1	101.2	110.5	96.8	106.2	105.1	98.7	100.1	104.4
所定外労働時間指数(平成22年平均=100)															
平成19年	113.6	52.3	115.6	139.7	133.2	150.0	120.9	69.4	-	-	-	98.7	111.7	128.5	-
平成20年	109.4	44.7	112.2	136.2	141.5	117.3	141.5	124.1	-	-	-	86.2	96.1	177.9	-
平成21年	92.7	57.0	81.2	138.9	108.8	89.5	109.0	135.8	-	-	-	104.8	105.1	177.4	-
平成22年	100.0	100.0	100.0	100.0	100.0	100.0	100.0	100.0	100.0	100.0	100.0	100.0	100.0	100.0	100.0
平成23年	100.7	95.7	100.5	91.0	109.3	107.1	88.7	89.6	105.2	132.9	154.4	91.0	92.3	168.6	121.2
平成23年6月	101.6	86.7	98.7	91.6	90.0	117.8	93.0	89.2	104.3	104.2	141.5	112.2	91.4	142.1	112.3
7月	97.8	100.5	98.9	84.7	102.2	109.2	74.2	88.3	89.4	150.9	148.5	83.9	87.4	143.6	129.1
8月	89.7	78.0	93.2	66.9	100.3	111.2	77.4	82.2	83.8	194.0	127.3	36.7	85.9	155.1	124.3
9月	100.3	71.7	109.1	93.0	108.7	94.1	75.9	85.1	94.0	136.5	153.2	100.2	86.5	142.6	115.5
10月	102.7	143.6	103.9	99.9	110.6	102.2	74.3	88.5	109.9	140.1	172.1	94.4	87.3	166.1	127.5
11月	100.8	100.1	101.2	83.4	124.7	102.7	74.3	82.6	125.7	154.5	174.5	90.3	89.1	183.5	132.4
12月	104.1	92.5	105.5	68.1	123.7	128.8	85.4	89.6	93.1	172.5	174.5	71.9	94.4	165.0	121.1
平成24年1月	98.1	107.0	95.3	70.1	106.5	107.0	90.6	73.5	89.7	200.0	104.8	79.0	94.5	177.8	117.6
2月	105.6	120.3	105.4	96.1	106.5	112.6	95.3	76.5	100.9	260.7	121.4	131.5	72.6	202.2	102.4
3月	112.1	117.2	108.1	118.2	137.4	125.6	109.4	79.4	203.7	203.6	128.6	116.9	93.2	155.6	103.2
4月	105.6	86.7	99.3	84.4	123.4	120.1	112.5	93.1	89.7	203.6	111.9	138.7	98.6	142.2	103.2
5月	99.1	58.6	93.3	123.4	105.6	116.6	107.8	78.4	106.5	185.7	81.0	133.9	91.8	162.2	106.4
6月	103.7	88.3	102.7	133.8	100.0	114.6	104.7	67.6	100.0	185.7	85.7	137.1	89.0	142.2	111.2
7月	101.9	78.1	108.1	175.3	108.4	133.2	89.1	77.5	72.0	192.9	116.7	104.8	84.9	124.4	96.0

表 6 常用雇用指数

年月	調査 産業計	建設業	製造業	電気・ ガス業	情報通信 業	運輸業 郵便業	卸売業 小売業	金融業 保険業	学術研究 等	飲食サ ービス業等	生活関連 サービス等	教育 学習 支援業	医療 福祉	複合サ ービス事業	サ ービス 業
常用雇用指数(平成22年平均=100)															
平成19年	102.5	118.3	113.4	75.8	124.7	97.9	104.8	100.9	-	-	-	104.7	89.2	229.3	-
平成20年	103.3	113.4	111.2	104.8	124.3	100.7	106.0	99.7	-	-	-	102.0	92.6	193.3	-
平成21年	101.2	104.9	102.3	110.7	118.1	100.8	106.4	100.6	-	-	-	98.9	96.7	109.8	-
平成22年	100.0	100.0	100.0	100.0	100.0	100.0	100.0	100.0	100.0	100.0	100.0	100.0	100.0	100.0	100.0
平成23年	101.3	109.4	98.4	106.9	91.6	100.1	98.2	99.5	102.9	108.2	115.7	102.7	102.8	100.2	101.8
平成23年6月	101.5	106.7	98.2	106.1	90.2	99.6	98.4	101.6	97.6	109.8	121.9	103.2	103.7	100.1	101.4
7月	101.6	108.3	98.5	107.0	90.7	99.9	98.1	101.0	101.8	110.7	122.3	102.9	103.7	100.3	100.8
8月	101.9	107.3	99.1	107.4	90.8	100.9	97.9	99.7	103.8	112.2	122.3	103.2	104.0	100.1	100.9
9月	102.0	110.1	98.8	107.4	90.5	100.8	97.7	99.5	113.2	109.3	120.8	103.7	104.0	100.3	101.4
10月	102.0	110.7	99.4	107.4	89.9	100.7	97.5	99.3	114.0	106.9	118.8	104.2	104.2	100.1	102.3
11月	102.0	110.8	99.1	107.4	89.2	100.7	97.2	99.4	112.3	106.8	123.4	104.4	104.0	100.5	103.3
12月	101.8	111.4	98.6	107.2	89.8	101.2	98.6	98.8	108.5	105.9	117.3	104.3	103.9	100.5	102.0
平成24年1月	102.9	112.1	100.1	108.9	89.7	101.9	98.6	98.9	107.6	113.6	118.2	105.1	102.5	128.9	101.8
2月	102.4	111.7	99.4	111.3	89.6	102.5	97.3	100.8	107.8	108.8	118.4	105.0	103.1	128.6	102.6
3月	102.3	111.0	99.3	110.5	90.0	102.0	97.6	101.2	107.6	108.2	119.1	104.9	103.0	127.8	101.1
4月	102.7	111.5	100.7	108.6	90.5	100.5	96.8	102.5	104.2	106.3	123.2	105.9	105.6	130.3	99.6
5月	102.8	111.1	100.4	109.7	92.0	101.5	96.4	101.9	106.4	106.2	123.8	106.6	106.1	130.4	99.4
6月	103.3	112.9	100.4	113.0	91.3	101.2	96.7	101.5	106.2	109.0	122.2	107.1	108.6	128.9	98.2
7月	103.5	111.6	103.1	113.0	90.4	100.2	96.0	102.0	105.5	107.8	126.8	105.8	108.1	127.8	97.9

3 事業所規模30人以上

(1) 賃金の動き

1人平均月間現金給与総額は370,377円で、前年同月に比べ0.7%減少した。

現金給与総額のうち、定期給与額は272,915円で、前年同月に比べ0.4%減少した。

表7 常用労働者1人平均月間現金給与額

産 業	現金給与総額			定期給与額				特別給与額	
	円	指数	前年 同月比	円	指数	前年 同月比	うち 所定内 給与額	円	前年同月差
調査産業計	370,377	106.5	△ 0.7	272,915	96.6	△ 0.4	248,554	97,462	△ 7,328
建設業	445,167	103.9	△ 46.4	315,496	92.1	△ 5.7	288,874	129,671	△ 406,573
製造業	482,241	125.8	3.5	304,496	99.4	△ 0.3	264,995	177,745	12,270
電気・ガス業	594,528	102.8	29.6	445,388	100.7	△ 3.0	390,847	149,140	149,140
情報通信業	503,109	125.0	10.8	354,513	111.3	3.5	319,843	148,596	41,489
運輸業、郵便業	401,090	126.8	12.1	292,828	111.2	3.2	253,193	108,262	42,265
卸売業、小売業	225,743	111.1	△ 10.4	178,985	97.6	1.0	170,779	46,758	△ 38,023
金融業、保険業	430,802	87.9	△ 5.8	345,275	95.9	0.6	320,355	85,527	△ 41,390
学術研究等	597,991	145.1	76.3	337,439	98.9	6.8	310,799	260,552	237,351
飲食サービス業等	129,510	111.4	△ 6.4	119,675	109.8	4.1	112,705	9,835	△ 14,269
生活関連サービス等	280,920	171.8	48.7	166,245	113.7	17.0	162,608	114,675	63,934
教育、学習支援業	322,627	67.7	△ 8.1	317,425	86.6	△ 9.7	311,993	5,202	5,202
医療、福祉	348,058	91.3	13.3	293,919	94.0	2.5	277,410	54,139	32,630
複合サービス事業	412,723	104.5	△ 33.9	286,442	93.6	△ 5.2	280,588	126,281	△ 198,683
サービス業	200,579	81.4	△ 31.8	197,598	91.1	△ 2.0	180,539	2,981	△ 98,216

(2) 労働時間の動き

1人平均月間総実労働時間は161.0時間で、前年同月に比べ1.2%減少し、出勤日数は20.3日で、前年同月と同日だった。

総実労働時間のうち、所定内労働時間は147.7時間で、前年同月に比べ1.2%減少し、所定外労働時間は13.3時間で、前年同月に比べ2.4%減少した。

表8 常用労働者1人平均月間出勤日数及び実労働時間

産 業	出勤日数		総実労働時間			所定内労働時間			所定外労働時間		
	日	前年 同月差	時間	指数	前年 同月比	時間	指数	前年 同月比	時間	指数	前年 同月比
調査産業計	20.3	0.0	161.0	101.4	△ 1.2	147.7	101.9	△ 1.2	13.3	96.4	△ 2.4
建設業	23.1	1.4	186.0	91.0	△ 20.2	171.3	94.5	△ 16.7	14.7	62.6	△ 42.9
製造業	20.4	0.1	173.2	104.5	2.2	155.6	104.2	1.3	17.6	106.0	8.1
電気・ガス業	18.3	0.6	173.1	110.3	7.6	158.8	106.9	3.2	14.3	172.3	103.7
情報通信業	20.3	0.4	169.2	116.1	2.3	155.0	116.0	0.6	14.2	117.4	25.2
運輸業、郵便業	20.4	△ 0.2	179.3	106.7	1.9	154.1	107.5	3.0	25.2	102.4	△ 4.1
卸売業、小売業	21.2	0.5	144.2	101.3	2.4	136.0	100.1	1.4	8.2	128.1	27.0
金融業、保険業	20.2	0.1	156.1	103.0	3.1	145.4	103.6	2.8	10.7	93.9	4.3
学術研究等	21.0	1.3	177.0	106.6	△ 5.5	160.7	107.5	△ 4.4	16.3	100.6	△ 8.9
飲食サービス業等	17.9	0.2	115.7	102.8	△ 0.6	110.2	104.0	2.6	5.5	82.1	△ 41.1
生活関連サービス等	17.6	△ 1.0	122.6	97.8	2.1	120.0	98.8	3.5	2.6	65.0	△ 34.7
教育、学習支援業	19.0	0.4	144.4	94.1	△ 5.2	134.5	97.3	△ 3.8	9.9	62.3	△ 27.0
医療、福祉	20.4	△ 0.8	156.7	98.5	△ 4.6	149.2	99.1	△ 4.9	7.5	86.2	△ 2.6
複合サービス事業	21.4	0.8	160.3	100.8	△ 5.6	156.1	102.0	△ 6.6	4.2	63.6	△ 4.9
サービス業	19.7	0.6	161.5	100.5	0.3	146.6	101.5	2.1	14.9	90.9	△ 15.0

(3) 雇用の動き

常用労働者は384,828人となり、前年同月に比べ2.7%増加した。

パートタイム労働者比率は、22.1%と前年同月を4.2ポイント上回った。

表9 常用労働者（一般労働者、パートタイム労働者）、パートタイム労働者比率及び入離職率

産 業	常用労働者		パートタイム労働者比率		入職率		離職率			
	人数	前年同月比	一般労働者	パートタイム労働者	%	ポイント	%	ポイント		
調査産業計	384,828	103.1	299,749	85,079	22.1	4.2	1.2	0.1	1.2	0.2
建設業	14,751	113.3	14,551	200	1.4	1.4	1.4	1.3	0.7	0.6
製造業	117,760	104.6	106,182	11,578	9.8	1.0	1.3	0.1	0.7	△ 0.1
電気・ガス業	3,099	106.4	3,099	0	0.0	△ 3.9	0.0	△ 1.4	0.0	0.0
情報通信業	7,439	85.7	7,237	202	2.7	△ 10.2	1.5	0.6	3.6	2.5
運輸業、郵便業	30,466	97.9	26,826	3,640	11.9	△ 9.0	0.8	△ 0.1	1.5	0.7
卸売業、小売業	48,397	96.5	24,394	24,003	49.6	4.5	1.8	0.8	1.3	0.5
金融業、保険業	9,197	102.2	8,584	613	6.7	△ 1.7	2.2	1.3	1.8	0.5
学術研究等	6,017	96.4	5,784	233	3.9	△ 6.8	0.2	△ 0.5	0.7	0.4
飲食サービス業等	13,904	123.1	3,903	10,001	71.9	13.1	2.6	△ 1.1	3.6	△ 0.4
生活関連サービス等	7,868	93.8	3,266	4,602	58.5	42.6	1.3	0.8	2.5	1.4
教育、学習支援業	25,886	108.2	18,119	7,767	30.0	13.4	1.1	0.8	1.0	0.4
医療、福祉	69,209	105.3	55,541	13,668	19.7	3.9	0.6	△ 0.2	1.0	0.2
複合サービス事業	1,128	163.0	1,074	54	4.8	0.6	1.0	0.4	0.4	0.4
サービス業	27,664	96.3	20,107	7,557	27.3	△ 1.1	1.3	△ 1.1	1.6	△ 1.8

表 10 賃金指数

年月	調査 産業計	建設業	製造業	電気・ ガス業	情報通信 業	運輸業 郵便業	卸売業 小売業	金融業 保険業	学術研究 等	飲食サ ービス業等	生活関連 サービス等	教育 学習 支援業	医療 福祉	複合サ ービス事業	サ ービス 業
現金給与指数(平成22年平均=100)															
平成19年	106.0	109.6	105.8	92.6	99.4	104.2	121.6	92.2	-	-	-	109.0	99.0	X	-
平成20年	106.3	107.4	105.5	95.0	96.8	99.1	113.9	98.7	-	-	-	112.4	104.6	101.6	-
平成21年	100.6	94.2	95.6	96.2	92.6	91.3	109.1	103.7	-	-	-	106.6	104.6	99.4	-
平成22年	100.0	100.0	100.0	100.0	100.0	100.0	100.0	100.0	100.0	100.0	100.0	100.0	100.0	100.0	100.0
平成23年	97.9	105.1	99.4	102.9	110.4	105.7	96.2	96.0	98.9	104.4	105.8	97.3	94.2	98.2	93.7
平成23年6月	157.4	131.1	154.8	216.3	169.9	168.1	95.6	161.8	178.2	92.4	93.2	204.0	171.2	112.2	121.1
7月	107.2	194.0	121.6	79.3	112.8	113.1	124.0	93.3	82.3	119.0	115.5	73.7	80.6	158.2	119.3
8月	80.2	77.5	79.6	78.7	106.2	94.2	92.0	72.1	82.0	112.9	91.4	73.6	75.3	77.6	82.6
9月	78.2	72.8	79.5	78.8	88.5	88.2	85.8	68.5	82.3	98.2	108.6	73.0	74.1	77.3	81.3
10月	79.5	86.5	80.2	82.3	87.8	88.5	87.8	70.6	81.5	97.6	112.1	73.7	75.1	78.5	82.0
11月	93.6	78.2	99.6	81.4	121.7	89.8	90.0	90.2	104.6	113.7	130.6	108.2	80.5	77.9	89.3
12月	173.7	216.3	174.2	227.2	205.1	193.2	141.7	187.4	149.9	121.8	117.9	177.2	176.4	207.3	138.5
平成24年1月	79.8	75.7	80.1	81.7	92.6	90.7	87.2	84.1	83.1	107.6	100.8	73.7	77.0	80.3	81.4
2月	78.1	75.7	78.9	79.4	87.9	92.5	82.8	69.1	83.4	112.6	99.2	73.7	74.8	79.3	79.9
3月	80.2	74.8	81.6	82.1	91.0	93.1	86.7	75.3	91.5	106.1	101.1	74.4	77.5	80.1	78.1
4月	81.0	74.5	82.2	85.7	94.7	92.2	89.3	72.4	81.8	105.2	114.4	72.4	80.7	98.7	77.1
5月	82.2	74.7	89.4	78.1	88.8	93.5	88.4	72.3	84.9	107.3	113.7	71.3	74.6	82.7	79.4
6月	149.2	133.2	136.4	202.2	195.0	190.1	120.6	158.8	190.7	135.4	131.4	180.5	153.5	156.0	148.8
7月	106.5	103.9	125.8	102.8	125.0	126.8	111.1	87.9	145.1	111.4	171.8	67.7	91.3	104.5	81.4
定期給与指数(平成22年平均=100)															
平成19年	103.3	102.7	103.6	90.6	97.8	102.9	113.3	94.9	-	-	-	105.1	97.5	X	-
平成20年	103.7	98.9	103.4	93.3	91.8	97.4	109.2	101.7	-	-	-	108.4	102.9	97.4	-
平成21年	100.9	99.1	97.1	96.6	92.8	91.4	107.0	103.3	-	-	-	105.0	104.6	98.6	-
平成22年	100.0	100.0	100.0	100.0	100.0	100.0	100.0	100.0	100.0	100.0	100.0	100.0	100.0	100.0	100.0
平成23年	97.4	99.2	98.9	103.7	108.2	105.8	95.8	96.0	98.9	105.7	109.4	97.5	93.8	99.5	93.2
平成23年6月	98.4	106.0	99.6	104.7	109.0	109.0	97.6	94.6	94.3	98.5	96.6	98.5	94.2	97.5	98.3
7月	97.0	97.7	99.7	103.8	107.5	107.7	96.6	95.3	92.6	105.5	97.2	95.9	91.7	98.7	93.0
8月	96.6	95.3	98.2	103.0	108.6	107.3	96.6	95.9	99.1	120.4	96.8	95.7	91.8	98.9	93.8
9月	96.1	90.1	99.2	103.0	109.2	105.7	94.9	92.2	99.3	104.7	121.5	94.8	90.3	99.8	92.1
10月	97.6	107.9	100.1	106.6	110.2	105.7	95.5	94.7	98.5	104.1	125.4	96.0	91.4	100.1	93.0
11月	96.7	97.5	98.0	106.5	110.9	107.8	95.5	95.0	101.0	109.5	119.9	96.8	91.1	99.6	95.5
12月	95.9	94.0	97.2	106.5	111.6	111.2	92.8	94.5	99.4	107.1	95.2	94.7	92.3	100.3	91.3
平成24年1月	96.1	93.1	97.3	106.9	111.2	108.7	93.9	93.8	100.0	110.4	112.7	95.9	93.8	100.1	91.4
2月	96.0	93.5	98.8	103.9	110.8	111.1	91.2	93.6	100.7	118.6	110.9	95.8	91.2	100.0	90.5
3月	96.9	92.3	100.2	107.4	113.1	109.7	93.6	94.5	108.7	111.7	113.0	94.3	93.4	98.2	88.4
4月	98.3	92.3	100.6	112.1	114.3	110.1	98.5	97.7	98.8	111.3	128.0	94.1	96.9	93.7	87.6
5月	96.0	91.4	98.2	102.2	111.9	109.7	97.3	98.1	102.3	111.8	127.2	92.7	90.3	91.0	90.0
6月	97.0	92.0	99.0	97.1	110.3	111.9	98.6	93.2	102.9	110.3	132.1	91.3	93.7	94.7	89.7
7月	96.6	92.1	99.4	100.7	111.3	111.2	97.6	95.9	98.9	109.8	113.7	86.6	94.0	93.6	91.1

表 11 時間指数

年月	調査 産業計	建設業	製造業	電気・ ガス業	情報通信 業	運輸業 郵便業	卸売業 小売業	金融業 保険業	学術研究 等	飲食サー ビス業等	生活関連 サービス等	教育 学習 支援業	医療 福祉	複合サー ビス事業	サービス 業
総実労働時間指数 (平成 22 年平均 = 100)															
平成19年	102.0	83.5	102.0	95.6	106.7	106.1	101.1	100.5	-	-	-	100.6	103.8	X	-
平成20年	101.0	86.0	101.0	95.2	103.5	98.4	102.4	101.8	-	-	-	102.1	104.5	93.4	-
平成21年	97.5	87.2	94.5	96.0	99.1	95.9	101.3	101.8	-	-	-	103.7	101.6	96.6	-
平成22年	100.0	100.0	100.0	100.0	100.0	100.0	100.0	100.0	100	100.0	100.0	100.0	100.0	100.0	100.0
平成23年	100.2	110.4	99.0	103.6	108.3	100.8	97.4	96.5	105.6	103.7	102.7	100.0	100.6	103.3	99.9
平成23年6月	104.9	118.8	104.9	113.2	113.5	106.5	98.6	98.8	119.7	97.4	97.0	112.7	101.4	109.3	108.3
7月	102.6	114.1	102.3	102.5	113.5	104.7	98.9	99.9	112.8	103.4	95.8	99.3	103.3	106.8	100.2
8月	99.2	107.9	95.5	106.1	110.8	102.4	98.9	95.9	102.2	119.0	96.3	82.8	106.0	106.2	103.1
9月	101.5	112.1	101.0	98.6	114.1	99.8	99.0	97.5	106.1	101.7	115.1	102.1	100.5	108.5	99.2
10月	101.4	118.8	100.0	105.3	107.8	101.2	97.4	94.3	102.9	101.1	115.7	103.0	101.1	102.1	100.8
11月	101.8	117.3	101.6	103.2	112.4	102.1	98.4	93.7	106.9	105.7	113.4	98.7	100.4	107.6	104.7
12月	100.1	116.4	99.9	97.5	112.3	104.9	97.6	95.8	102.5	103.8	93.3	88.9	100.7	106.0	98.0
平成24年1月	94.0	92.0	90.5	99.9	104.7	97.0	92.4	93.4	98.3	103.4	93.1	90.6	98.4	91.1	96.3
2月	101.4	96.0	103.3	102.2	113.2	104.2	94.5	95.1	108.0	109.1	94.2	105.9	103.0	93.1	97.8
3月	100.6	93.8	103.1	111.0	119.5	105.3	95.6	99.5	120.1	103.2	95.3	102.8	97.3	97.3	95.5
4月	101.4	95.0	102.1	102.9	118.7	103.7	103.6	101.3	98.8	106.1	108.0	102.7	99.9	93.1	96.9
5月	97.2	80.8	94.2	107.8	113.5	104.8	97.6	98.9	105.9	102.9	104.2	106.6	96.0	98.3	97.6
6月	103.2	93.7	104.0	111.0	118.5	107.0	102.5	103.0	109.2	104.7	111.3	106.1	101.8	101.3	98.9
7月	101.4	91.0	104.5	110.3	116.1	106.7	101.3	103.0	106.6	102.8	97.8	94.1	98.5	100.8	100.5
所定外労働時間指数 (平成 22 年平均 = 100)															
平成19年	109.5	47.4	117.8	137.7	96.2	119.3	124.8	113.0	-	-	-	93.9	108.2	X	-
平成20年	104.1	52.2	116.1	134.4	114.2	96.5	120.5	120.8	-	-	-	91.2	103.3	142.3	-
平成21年	84.3	58.6	77.2	137.7	101.8	82.8	98.6	117.2	-	-	-	105.5	97.1	127.2	-
平成22年	100.0	100.0	100.0	100.0	100.0	100.0	100.0	100.0	100.0	100.0	100.0	100.0	100.0	100.0	100.0
平成23年	101.4	143.3	100.4	92.3	103.1	100.1	105.8	93.4	118.9	124.7	95.4	89.9	92.8	75.6	111.6
平成23年6月	102.3	142.5	100.1	92.1	82.7	105.1	100.7	97.6	118.5	89.9	87.1	109.3	93.0	54.0	105.1
7月	98.8	109.6	98.1	84.6	93.8	106.8	100.9	90.0	110.4	139.3	99.6	85.3	88.5	66.9	107.0
8月	91.1	105.3	94.5	72.1	96.3	104.3	104.2	87.6	101.2	214.2	87.1	37.5	87.1	71.8	100.3
9月	103.9	116.2	108.7	95.1	101.5	91.4	96.2	79.6	134.5	106.4	117.0	99.8	87.7	57.8	111.3
10月	106.5	289.3	102.5	100.3	108.3	97.0	107.6	90.5	125.9	107.9	122.0	92.6	89.3	92.1	122.3
11月	102.9	160.7	101.5	83.3	112.7	98.4	102.8	88.9	127.1	101.9	107.1	89.6	90.0	77.3	121.0
12月	105.3	120.1	105.4	72.1	115.3	114.9	114.2	100.7	125.2	160.3	62.2	70.9	96.5	62.6	119.2
平成24年1月	96.4	105.5	94.6	78.3	114.9	95.9	100.0	87.7	122.8	101.5	72.5	76.1	97.7	65.2	107.3
2月	98.6	102.6	102.4	100.0	113.2	100.8	93.8	90.4	138.3	153.7	52.5	110.1	65.5	69.7	97.0
3月	106.5	96.2	105.4	130.1	137.2	108.9	132.8	105.3	234.0	89.6	60.0	99.4	93.1	77.3	94.5
4月	100.0	75.3	98.2	90.4	139.7	103.3	126.6	114.9	117.3	101.5	75.0	112.6	95.4	83.3	90.9
5月	94.9	43.4	92.8	138.6	121.5	101.2	131.3	102.6	146.3	98.5	62.5	110.7	85.1	77.3	95.1
6月	98.6	66.8	100.0	137.3	114.9	102.4	123.4	87.7	146.3	83.6	62.5	117.0	85.1	62.1	94.5
7月	96.4	62.6	106.0	172.3	117.4	102.4	128.1	93.9	100.6	82.1	65.0	62.3	86.2	63.6	90.9

表 12 常用雇用指数

年月	調査 産業計	建設業	製造業	電気・ ガス業	情報通信 業	運輸業 郵便業	卸売業 小売業	金融業 保険業	学術研究 等	飲食サー ビス業等	生活関連 サービス等	教育 学習 支援業	医療 福祉	複合サー ビス事業	サービス 業
常用雇用指数 (平成 22 年平均 = 100)															
平成19年	105.4	98.2	115.3	89.8	132.5	105.5	103.7	101.3	-	-	-	107.6	92.8	X	-
平成20年	106.7	90.4	113.8	102.4	129.9	106.5	107.9	103.8	-	-	-	105.2	96.3	423.4	-
平成21年	101.4	91.9	103.0	104.5	120.3	102.1	107.4	103.1	-	-	-	99.4	98.2	113.0	-
平成22年	100.0	100.0	100.0	100.0	100.0	100.0	100.0	100.0	100.0	100.0	100.0	100.0	100.0	100.0	100.0
平成23年	100.1	105.4	100.0	100.1	89.4	98.8	98.4	99.6	101.5	96.5	99.5	102.2	101.9	99.8	101.6
平成23年6月	100.3	102.4	100.1	99.2	88.7	98.4	98.0	100.2	101.9	98.5	100.6	102.8	103.2	100.1	101.0
7月	100.4	102.3	100.5	100.6	88.6	98.5	98.1	99.8	102.3	98.3	100.0	102.5	103.1	100.1	100.0
8月	100.4	101.8	100.2	100.6	87.8	100.0	97.7	100.6	101.9	103.8	97.6	103.1	102.9	100.1	100.1
9月	100.4	107.6	100.2	100.6	87.5	98.9	97.5	100.2	101.4	95.3	96.6	103.4	103.0	99.3	101.8
10月	100.4	112.2	99.8	100.6	86.6	98.7	97.3	100.3	101.8	94.3	95.4	104.0	103.2	100.1	101.8
11月	100.4	111.0	99.7	100.6	86.9	99.0	97.4	100.4	101.1	91.9	93.5	104.2	103.3	100.1	103.4
12月	100.4	111.0	99.7	100.4	86.6	99.6	97.9	100.9	100.9	91.9	94.1	104.2	103.4	99.3	101.8
平成24年1月	102.5	112.4	103.5	101.4	86.5	99.6	97.4	101.2	100.6	121.8	92.9	104.7	102.1	161.4	100.8
2月	102.5	112.4	103.0	104.4	86.3	99.9	97.2	101.3	101.0	121.8	92.4	104.6	102.1	163.0	102.5
3月	102.1	111.3	102.5	103.4	85.7	99.6	97.0	100.8	100.6	123.0	93.0	104.5	102.0	168.5	100.7
4月	103.0	112.8	104.0	101.1	86.4	98.3	96.7	102.7	97.4	123.7	95.8	106.3	104.9	161.4	97.9
5月	103.0	112.0	104.0	102.4	88.3	98.9	96.0	102.1	97.2	123.7	94.8	107.4	105.2	162.1	97.6
6月	103.1	112.6	103.9	106.4	87.5	98.6	96.1	101.8	96.9	124.4	95.0	108.1	105.7	162.1	96.5
7月	103.1	113.3	104.6	106.4	85.7	97.9	96.5	102.2	96.4	123.1	93.8	108.2	105.3	163.0	96.3

4 事業所規模 5～29 人

(1) 賃金の動き

1人平均月間現金給与総額は、279,050円であった。このうち、定期給与額は222,867円であり、特別給与額は56,183円であった。

(2) 労働時間の動き

1人平均月間総実労働時間は、150.9時間であった。このうち、所定内労働時間は143.2時間であり、所定外労働時間は7.7時間であった。

(3) 雇用の動き

常用労働者は、276,273人であった。

表 1 3 常用労働者 1人平均月間現金給与額、実労働時間等

産 業	現 金 給 与				出勤 日数	労 働 時 間			常用 労働者 人
	現金給 与総額	定 期 給与額	所定内 給与額	特 別 給与額		総実労 働時間	所定内 労働時間	所定外 労働時間	
調査産業計	円 279,050	円 222,867	円 212,049	円 56,183	日 19.8	時間 150.9	時間 143.2	時間 7.7	人 276,273
建設業	329,488	275,170	261,420	54,318	21.4	166.0	158.6	7.4	26,978
製造業	341,829	241,251	226,955	100,578	21.2	168.4	158.1	10.3	30,986
電気・ガス業	X	X	X	X	X	X	X	X	X
情報通信業	458,611	337,636	331,269	120,975	20.8	166.8	162.1	4.7	2,912
運輸業, 郵便業	352,262	309,179	251,480	43,083	22.5	209.5	180.6	28.9	16,971
卸売業, 小売業	272,415	190,979	186,149	81,436	20.0	138.1	134.2	3.9	64,154
金融業, 保険業	408,266	304,484	292,867	103,782	20.0	151.1	146.0	5.1	9,298
学術研究等	391,265	279,327	276,860	111,938	18.8	149.9	148.2	1.7	8,623
飲食サービス業等	112,962	102,409	98,770	10,553	16.1	97.8	92.5	5.3	28,643
生活関連サービス等	220,620	186,982	179,692	33,638	20.5	164.0	157.9	6.1	15,716
教育, 学習支援業	290,311	290,311	286,895	0	18.9	170.9	151.9	19.0	12,950
医療, 福祉	223,689	203,847	198,334	19,842	18.3	136.8	133.1	3.7	36,339
複合サービス事業	292,215	254,697	246,628	37,518	19.0	150.9	145.0	5.9	4,095
サービス業	269,862	263,459	253,982	6,403	21.6	172.4	166.3	6.1	13,438

付表1 就業形態別1人平均月間現金給与額、実労働時間等 (事業所規模5人以上)

産 業	現 金 給 与				出勤 日数	労 働 時 間			常用 労働者
	現金給 与総額	定 期 給与額	所定内 給与額	特 別 給与額		総実労 働時間	所定内 労働時間	所定外 労働時間	
	円	円	円	円		時間	時間	時間	
(一般労働者)									
調査産業計	410,323	305,107	281,185	105,216	21.4	177.2	163.5	13.7	494,291
製造業	490,054	312,019	274,752	178,035	20.9	177.7	160.6	17.1	132,752
卸売業,小売業	393,329	272,761	263,254	120,568	22.4	176.1	167.9	8.2	60,668
医療,福祉	358,107	306,602	291,003	51,505	21.4	167.0	159.3	7.7	80,309
(パートタイム労働者)									
調査産業計	100,568	94,558	91,367	6,010	16.3	96.3	93.7	2.6	166,810
製造業	140,906	117,190	108,483	23,716	18.1	125.9	118.5	7.4	15,994
卸売業,小売業	87,728	84,214	81,723	3,514	18.4	99.4	96.6	2.8	51,883
医療,福祉	138,841	125,401	121,733	13,440	14.2	95.8	94.2	1.6	25,239

付表2 就業形態別1人平均月間現金給与額、実労働時間等 (事業所規模30人以上)

産 業	現 金 給 与				出勤 日数	労 働 時 間			常用 労働者
	現金給 与総額	定 期 給与額	所定内 給与額	特 別 給与額		総実労 働時間	所定内 労働時間	所定外 労働時間	
	円	円	円	円		時間	時間	時間	
(一般労働者)									
調査産業計	442,992	320,507	290,500	122,485	21.1	177.0	161.0	16.0	299,749
製造業	518,036	324,118	281,527	193,918	20.7	177.8	159.3	18.5	106,182
卸売業,小売業	357,114	267,058	253,726	90,056	22.5	184.3	171.5	12.8	24,394
医療,福祉	394,068	332,128	312,773	61,940	21.7	168.9	160.0	8.9	55,541
(パートタイム労働者)									
調査産業計	115,218	105,682	101,160	9,536	17.5	104.6	100.9	3.7	85,079
製造業	152,779	123,896	112,838	28,883	18.4	131.2	121.7	9.5	11,578
卸売業,小売業	92,237	89,480	86,484	2,757	20.0	103.5	100.0	3.5	24,003
医療,福祉	162,935	140,186	135,123	22,749	15.3	107.3	105.6	1.7	13,668

付表3 就業形態別1人平均月間現金給与額、実労働時間等 (事業所規模5~29人)

産 業	現 金 給 与				出勤 日数	労 働 時 間			常用 労働者
	現金給 与総額	定 期 給与額	所定内 給与額	特 別 給与額		総実労 働時間	所定内 労働時間	所定外 労働時間	
	円	円	円	円		時間	時間	時間	
(一般労働者)									
調査産業計	360,266	281,511	266,914	78,755	21.9	177.4	167.1	10.3	194,542
製造業	379,370	264,162	247,954	115,208	21.8	177.5	165.9	11.6	26,570
卸売業,小売業	417,439	276,558	269,598	140,881	22.3	170.6	165.4	5.2	36,274
医療,福祉	277,351	249,279	242,113	28,072	20.9	162.7	157.9	4.8	24,768
(パートタイム労働者)									
調査産業計	85,331	82,987	81,181	2,344	15.0	87.7	86.1	1.6	81,731
製造業	109,304	99,341	96,891	9,963	17.3	111.8	109.9	1.9	4,416
卸売業,小売業	83,889	79,729	77,668	4,160	17.0	95.9	93.7	2.2	27,880
医療,福祉	110,465	107,988	105,962	2,477	12.9	82.1	80.7	1.4	11,571

毎月勤労統計調査地方調査の利用について

1 調査の目的

この調査は、統計法に基づく基幹統計調査として、給与、労働時間及び雇用について、岡山県における毎月の変動を明らかにすることを目的としている。

2 調査の対象

この調査の対象産業は、日本標準産業分類に定める「鉱業、採石業、砂利採取業」、「建設業」、「製造業」、「電気・ガス・熱供給・水道業」、「情報通信業」、「運輸業、郵便業」、「卸売業、小売業」、「金融業、保険業」、「不動産業、物品賃貸業」、「学術研究、専門・技術サービス業」、「宿泊業、飲食サービス業」、「生活関連サービス業、娯楽業（その他の生活関連サービス業のうち家事サービス業を除く。）」、「教育、学習支援業」、「医療、福祉」、「複合サービス事業」、「サービス業（他に分類されないもののうち外国公務を除く。）」である。

調査対象は、そのうち5人以上の常用労働者を雇用する事業所（産業・規模ごとに無作為に抽出された約710事業所）である。

3 調査事項及び用語の解説

(1) 現金給与総額	きまって支給する給与 (定期給与)	特別に支払われた給与 (特別給与)
賃金、給与、手当、賞与其他名称のいかんを問わず、労働者に支払われたもので、所得税、貯金、社会保険料、組合費、購買代金等を差し引く以前の金額	労働協約、就業規則等によってあらかじめ定められている支給条件、算定方法によって支給される給与（時間外手当等の「超過労働給与」を含む。）	賞与・期末手当等の一時金、ベースアップ等の差額追給分、3か月を超える期間で算定される現金給与

(2) 出勤日数
調査期間中に、労働者が仕事のために実際に出勤した日数 (有給であっても事業所に出勤しない日は出勤日にはならないが、1日のうち1時間でも就業すれば出勤日となる。)

(3) 実労働時間	所定内労働時間	所定外労働時間
調査期間中に、労働者が仕事のために実際に労働した時間	就業規則で定められた正規の始業時刻と終業時刻の間の、休憩時間を除いた実際に労働した時間	早出、残業、臨時の呼び出し、休日出勤等による労働時間

- ① 本来の職務外として行われる宿日直は、労働時間から除かれる。
- ② 運輸関係労働者等の手待時間は、労働時間に含まれる。

(4) 常用労働者	一般労働者	パートタイム労働者
期間を定めずに、又は1か月を超え る期間を定めて雇用されている者	常用労働者のうちパートタイム労働 者以外の者	1日の所定労働時間又は1週の 所定労働日数が一般の労働者より 短い者

次の者も常用労働者に含まれる。

- ① 日々又は1か月以内の期間を限って雇われている者のうち、前2か月にそれぞれ18日以上雇われた者
- ② 重役、理事などの役員でも常時勤務して一般労働者と同じ給与規則で給与が毎月支払われている者

(5) 労働異動率	入職率	離職率
事業所間の雇用の流動状況を示す 指標	$\frac{\text{月間増加労働者数}}{\text{前月末労働者数}} \times 100$	$\frac{\text{月間減少労働者数}}{\text{前月末労働者数}} \times 100$

- ① 労働異動率には、新規の入職者のみならず、人事異動に伴う同一企業内の転勤者も含まれる。

※ 表の符号は次のとおりである。

「－」……………該当数字なし。「X」……………集計事業所数が少数のため公表しない。

4 調査結果の算定

この調査結果は、調査事業所からの報告をもとにして、本県の5人以上の全事業所に対応するように復元して算定したものである。

5 利用上の注意

- ① 平成24年1月分から、指数は平成22年平均＝100としている。
- ② 対前年同月増減率は、原則として、抽出替えに伴うギャップ修正をした指数をもとに算出しているため、実数で計算した場合とは必ずしも一致しない。また、指数が作成できない項目については、実数により計算している。
- ③ 指数、対前年同月増減率は、(1)基準年の変更に伴う改訂、(2)規模30人以上の抽出替えに伴う改訂、という2つの事由で過去に遡って改訂されることがある。
- ④ 本調査は、事業所・企業統計調査の結果により事業所名簿を作成し、これを母集団として調査事業所を抽出する標本調査であるが、平成24年1月分調査において平成21年経済センサス基礎調査の結果を用いて規模30人以上の標本事業所の抽出替えを行った。本調査では賃金額や労働時間数などの実数について、すでに公表した調査結果を過去にさかのぼって訂正することは行っていないので、標本事業所の抽出替え時における結果のギャップは修正されずに残り、実数値による時系列比較は困難である。

しかし、指数については新旧両調査結果で生じたギャップを過去にさかのぼって修正しているため、時系列比較を行う場合は原則としてこの指数を用いられたい。(規模5人以上の指数ギャップ修正は、規模30人以上の抽出替え時にのみ行われ、規模5～29人の抽出替えのみの時には行われないので、時系列比較には注意が必要である。)ただし、特別給与額、出勤日数、常用労働者数、入職率、離職率及びパートタイム比率は、平成24年1月の抽出替えに伴うギャップ修正を行っていない。

- ⑤ 平成22年1月分から新産業分類(平成19年11月日本標準産業分類改定)に基づく集計を行った。旧産業分類に基づいて集計している平成21年以前の結果との接続については、平成18年事業所・企業統計調査から把握される常用労働者数の新・旧間の変動を基準として、その変動が3%以内に収まる分類を単純に接続している。なお、変動が3%を超える分類は接続ができず、指数が算出できないため、表中において「－」と表記している。

毎月勤労統計調査(通称“毎勤”)とは・・・

— どんな調査か —

- 労働者の賃金、労働時間及び雇用の毎月の変動を明らかにすることを目的とした調査です。
- 大正年間に始まり、約80年の歴史を持つ我が国で最も重要な統計調査の一つで統計法に基づく「基幹統計調査」です。

— 調査の対象は —

- 全国の常用労働者5人以上の事業所の中から抽出された約4万4千事業所です。

— どのように利用されているか —



- 内閣府の「月例経済報告」や「景気動向指数」等の景気判断資料



- 休業補償額や労災保険給付額の改定
- 失業給付金額の自動変更



- 企業の経営判断や賃金などの労働条件決定の際の資料



- 最低賃金決定の資料



- 国民所得、県民所得の推計



- ILO等の国際機関への紹介
他にも色々な用途に使われています。

— 毎月の公表日 —

- 毎月の公表は、調査月の翌々月末頃を予定しています。

この毎月勤労統計調査についてのお問い合わせは、下記までお願いします。

〒700-8570岡山市北区内山下2-4-6
岡山県総合政策局統計調査課人口統計班
TEL086-226-7262(班直通)

地方調査の結果は、岡山県統計調査課ホームページにも掲載しています。

<http://www.pref.okayama.jp/soshiki/15/>

毎月勤労統計調査「全国調査」の結果は、厚生労働省ホームページに掲載されています。

<http://www.mhlw.go.jp/toukei/list/30-1.html>