

岡山県の賃金・労働時間・雇用の動き

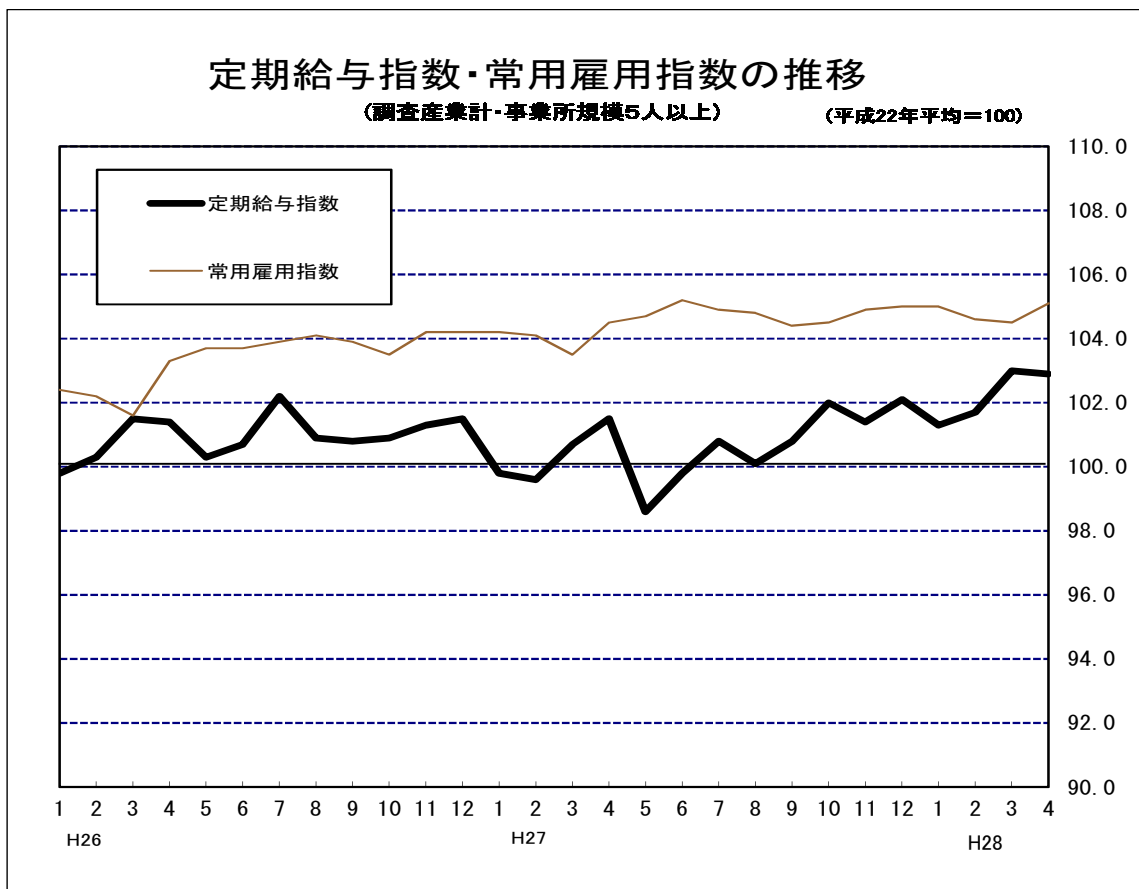
(毎月勤労統計調査地方調査結果)

平成28年4月分

(平成22年基準)

主な動き[前年同月比]

- ・ 定期給与額は1.4%増 (前月比0.1%減)
- ・ 所定外労働時間は10.6%増 (前月比7.3%減)
- ・ 常用労働者は0.6%増 (前月比0.6%増)



調査結果の概要

1 全体の結果（事業所規模5人以上）

「2 事業所規模30人以上」＋「3 事業所規模5～29人」

(1) 賃金の動き

一人平均月間現金給与総額は267,150円で、前年同月に比べ1.0%増加し、前月に比べ0.3%減少した。

現金給与総額のうち、定期給与額は258,967円で、前年同月に比べ1.4%増加し、前月に比べ0.1%減少した。

表1 常用労働者一人平均月間現金給与額

産 業	現金給与総額			定期給与額				特別給与額	
	円	指数	前年 同月比	円	指数	前年 同月比	うち 所定内 給与額	円	前年同月差
調査産業計	267,150	88.7	1.0	258,967	102.9	1.4	237,537	8,183	△ 706
建設業	362,495	108.5	6.7	310,083	103.9	6.6	288,958	52,412	3,446
製造業	296,336	84.2	△ 0.9	295,617	103.3	△ 0.7	259,688	719	△ 657
電気・ガス業	412,432	73.4	0.8	412,432	96.1	0.8	378,392	0	0
情報通信業	384,733	101.9	16.2	382,606	125.2	15.7	340,500	2,127	1,686
運輸業、郵便業	285,349	96.9	2.3	282,918	112.0	1.9	237,280	2,431	1,503
卸売業、小売業	210,706	100.8	8.4	197,755	105.2	9.6	188,094	12,951	△ 1,187
金融業、保険業	414,761	93.9	△ 14.5	367,822	112.3	△ 9.5	340,807	46,939	△ 31,580
学術研究等	330,660	114.7	3.1	328,647	132.6	2.7	301,468	2,013	879
飲食サービス業等	107,422	99.7	△ 9.0	107,271	102.7	△ 5.7	102,661	151	△ 4,251
生活関連サービス等	184,343	104.3	△ 9.2	178,657	113.8	△ 12.0	175,188	5,686	5,681
教育、学習支援業	352,216	87.7	△ 4.5	349,160	111.5	△ 4.5	342,077	3,056	△ 5
医療、福祉	266,796	78.9	4.1	264,279	94.2	3.6	248,712	2,517	1,663
複合サービス事業	323,109	89.0	6.3	294,827	105.3	4.1	285,492	28,282	7,765
サービス業	190,634	75.6	△ 4.8	190,511	84.5	△ 4.6	173,172	123	△ 297

注1 調査産業計の結果には、表章産業のほかに「鉱業、採石業、砂利採取業」及び「不動産業、物品賃貸業」の結果が含まれる。

注2 産業名で「電気・ガス業」、「学術研究等」、「飲食サービス業等」、「生活関連サービス等」、「サービス業」とあるのは、それぞれ「電気・ガス・熱供給・水道業」、「学術研究、専門・技術サービス業」、「宿泊業、飲食サービス業」、「生活関連サービス業、娯楽業」、「サービス業（他に分類されないもの）」のことである。

(2) 労働時間の動き

一人平均月間総実労働時間は155.6時間で、前年同月に比べ0.2%増加し、前月に比べ0.8%減少した。

出勤日数は19.9日で、前年同月差、前月差ともに、0.1日減少した。

総実労働時間のうち、所定内労働時間は143時間で、前年同月比、前月比ともに、それぞれ0.6%、0.2%減少した。

所定外労働時間は12.6時間で、前年同月に比べ10.6%増加し、前月に比べ7.3%減少した。

表2 常用労働者一人平均月間出勤日数及び実労働時間

産 業	出勤日数		総実労働時間			所定内労働時間			所定外労働時間		
		前年 同月差		指数	前年 同月比		指数	前年 同月比		指数	前年 同月比
	日	日	時間		%	時間		%	時間		%
調査産業計	19.9	△ 0.1	155.6	101.5	0.2	143.0	100.3	△ 0.6	12.6	117.8	10.6
建設業	21.4	△ 0.2	177.9	96.2	0.9	160.5	93.2	△ 0.2	17.4	135.9	13.0
製造業	20.2	△ 0.2	167.6	102.0	△ 1.5	152.3	101.9	△ 0.4	15.3	102.7	△ 11.5
電気・ガス業	20.1	△ 1.3	158.6	102.7	△ 2.7	150.0	102.4	△ 1.6	8.6	111.7	△ 18.9
情報通信業	20.5	△ 0.6	167.1	111.1	△ 6.7	154.4	110.4	△ 6.8	12.7	118.7	△ 6.6
運輸業, 郵便業	21.0	0.1	190.8	114.9	10.8	155.7	106.5	1.1	35.1	176.4	90.7
卸売業, 小売業	20.2	1.1	143.9	101.3	8.2	136.6	100.7	7.5	7.3	114.1	23.8
金融業, 保険業	20.0	△ 0.4	163.8	107.9	0.1	146.8	103.7	△ 2.9	17.0	166.7	37.1
学術研究等	20.6	0.7	175.5	120.5	6.6	158.7	116.9	5.6	16.8	157.0	17.5
飲食サービス業等	16.2	△ 2.0	99.2	92.6	△ 13.2	94.9	91.0	△ 11.7	4.3	153.6	△ 36.8
生活関連サービス等	18.9	△ 1.3	140.8	99.7	△ 12.3	137.8	100.6	△ 12.3	3.0	71.4	△ 14.3
教育, 学習支援業	19.4	△ 1.7	147.2	100.9	△ 9.8	140.5	105.1	△ 8.8	6.7	54.0	△ 25.6
医療, 福祉	19.8	0.0	152.2	100.3	0.9	144.8	100.3	0.4	7.4	101.4	12.2
複合サービス事業	19.4	△ 0.7	154.2	100.9	1.0	147.6	99.3	0.9	6.6	146.7	3.2
サービス業	19.3	0.0	147.4	93.2	△ 3.4	133.4	91.6	△ 3.8	14.0	112.0	0.0

(3) 雇用の動き

常用労働者は671,062人となり、前年同月比、前月比ともに、0.6%増加した。

パートタイム労働者比率は26.0%で、前年同月比、前月比ともに、それぞれ、0.4ポイント、0.6ポイント下回った。

表3 常用労働者（一般労働者、パートタイム労働者）、パートタイム労働者比率及び入離職率

産 業	常用労働者			パートタイム労働者比率		入職率		離職率			
	人	指数	前年 同月比	一般労働者 人	パートタイム 労働者 人	前年 同月差	前年 同月差	前年 同月差	前年 同月差		
	人		%	人	人	%	ポイント	%	ポイント	%	ポイント
調査産業計	671,062	105.1	0.6	496,356	174,706	26.0	△ 0.4	4.6	0.0	4.2	0.4
建設業	43,539	116.5	3.1	41,412	2,127	4.9	0.8	1.7	0.4	2.2	0.6
製造業	152,511	105.7	2.8	136,395	16,116	10.6	△ 2.1	3.7	0.6	1.8	0.4
電気・ガス業	3,119	87.1	△ 24.8	2,999	120	3.8	1.4	3.2	1.2	2.8	△ 1.4
情報通信業	10,543	92.1	△ 1.7	10,471	72	0.7	△ 3.0	3.8	0.2	2.6	1.5
運輸業, 郵便業	51,819	109.5	0.7	45,897	5,922	11.4	△ 11.9	1.7	△ 10.2	1.0	△ 1.1
卸売業, 小売業	108,072	92.2	△ 4.7	56,282	51,790	47.9	△ 2.8	3.3	0.1	3.9	0.4
金融業, 保険業	17,547	96.7	0.7	15,433	2,114	12.0	1.7	6.1	1.8	4.9	0.6
学術研究等	15,336	110.6	3.8	14,368	968	6.3	△ 6.3	11.3	6.6	4.5	△ 6.4
飲食サービス業等	44,386	112.4	4.6	8,220	36,166	81.5	9.0	7.1	2.8	6.9	1.5
生活関連サービス等	18,884	101.5	△ 4.1	9,064	9,820	52.0	24.3	2.7	△ 0.6	4.7	2.8
教育, 学習支援業	39,248	106.9	4.2	33,335	5,913	15.1	2.9	8.9	2.3	9.8	0.4
医療, 福祉	110,140	112.8	0.9	80,906	29,234	26.5	1.8	6.1	0.3	5.1	△ 0.1
複合サービス事業	5,770	141.2	△ 1.8	5,319	451	7.8	0.7	13.1	3.1	13.1	3.6
サービス業	42,725	101.8	△ 0.6	31,282	11,443	26.8	0.6	5.0	△ 0.4	7.8	2.5

表 4 賃金指数

年月	調査産業計	建設業	製造業	電気・ガス業	情報通信業	運輸業郵便業	卸売業小売業	金融業保険業	学術研究等	飲食サービス業等	生活関連サービス等	教育学習支援業	医療福祉	複合サービス事業	サービス業
	現金給与指数(平成22年平均=100)														
平成23年	98.3	94.8	99.2	100.1	110.3	102.4	98.9	98.0	102.8	94.2	111.6	103.0	95.7	103.8	99.1
平成24年	100.6	104.0	100.6	103.4	117.1	114.6	99.3	96.8	132.1	106.7	111.1	104.2	95.3	93.3	99.2
平成25年	102.1	107.1	102.7	92.9	114.0	115.0	106.6	107.4	139.1	106.3	108.9	110.4	92.4	86.6	90.4
平成26年	101.9	110.0	103.3	95.7	110.2	113.5	101.9	107.7	137.1	111.5	113.2	108.9	92.2	99.7	90.4
平成27年	102.3	111.1	104.1	96.1	123.2	109.8	100.0	114.9	134.8	118.7	110.6	111.7	90.7	102.6	88.6
平成27年3月	86.6	95.1	86.3	72.2	88.8	95.7	86.5	86.3	120.5	103.7	116.0	97.4	75.5	82.7	81.7
4月	87.8	101.7	85.0	72.8	87.7	94.7	93.0	109.8	111.3	109.6	114.9	91.8	75.8	83.7	79.4
5月	85.2	109.6	83.1	72.3	87.4	89.6	87.0	86.0	112.9	104.7	109.9	85.0	75.3	101.3	78.1
6月	150.3	157.1	156.0	204.0	156.0	153.7	110.9	180.7	204.2	124.8	149.1	223.8	144.9	132.3	102.0
7月	111.7	102.6	123.3	74.1	165.1	121.5	140.5	127.3	142.5	132.1	96.6	83.1	88.2	96.5	102.4
8月	87.4	95.9	87.3	72.7	103.7	94.4	90.8	94.8	117.0	116.6	87.6	81.8	78.7	82.7	84.3
9月	85.0	95.6	84.0	75.5	104.5	94.3	87.2	88.7	110.4	123.1	88.4	83.8	75.3	86.1	76.6
10月	87.5	95.8	86.4	75.2	104.6	96.5	87.5	120.1	107.9	120.7	93.6	85.4	75.9	87.1	79.3
11月	94.9	96.2	101.6	74.5	154.5	95.2	87.6	89.1	172.9	118.4	88.7	103.4	80.8	102.5	80.6
12月	180.4	189.8	187.9	214.7	250.5	191.0	157.1	205.7	187.1	171.7	142.4	223.9	171.5	220.8	137.8
平成28年1月	88.1	100.7	83.0	74.8	102.5	99.2	106.5	96.1	120.6	99.4	95.4	82.3	77.4	82.6	79.3
2月	86.3	98.4	85.1	73.0	101.1	100.1	90.5	79.1	111.5	96.3	92.3	84.1	79.2	83.1	80.1
3月	89.0	105.5	86.1	73.2	103.1	102.4	95.8	81.0	119.5	102.1	104.7	90.8	78.8	94.7	79.6
4月	88.7	108.5	84.2	73.4	101.9	96.9	100.8	93.9	114.7	99.7	104.3	87.7	78.9	89.0	75.6
	定期給与指数(平成22年平均=100)														
平成23年	97.4	90.6	98.1	101.2	107.0	101.1	98.9	98.5	100.8	93.5	116.1	102.2	95.1	106.4	98.9
平成24年	100.1	100.9	100.5	100.9	114.2	111.9	97.8	100.9	123.8	105.4	115.6	103.9	94.5	98.6	96.7
平成25年	101.7	104.2	102.3	93.8	111.5	113.6	104.6	111.6	124.7	102.5	112.6	109.7	93.2	87.4	88.6
平成26年	101.0	106.3	102.5	94.5	105.7	111.1	98.4	111.3	132.4	108.5	118.4	109.2	91.5	96.0	87.3
平成27年	100.6	102.0	102.6	96.1	118.5	109.0	95.4	119.9	129.0	114.7	114.7	109.5	90.2	104.7	87.3
平成27年3月	100.7	106.0	103.3	92.1	109.8	108.9	92.1	112.1	133.6	105.3	130.5	118.0	88.6	101.1	90.0
4月	101.5	97.5	104.0	95.3	108.2	109.9	96.0	124.1	129.1	108.9	129.3	116.8	90.9	101.2	88.6
5月	98.6	96.6	101.0	94.6	107.9	102.1	94.9	114.4	131.4	108.1	123.7	108.9	89.7	100.6	86.6
6月	99.8	99.5	102.1	95.8	108.5	104.5	94.6	115.9	133.0	105.0	120.1	109.1	91.3	99.9	88.7
7月	100.8	99.7	103.3	96.9	129.6	108.7	97.6	124.9	124.2	120.8	99.1	106.1	89.8	108.6	86.7
8月	100.1	100.3	101.5	95.0	128.1	107.8	96.9	125.3	124.2	120.0	98.6	105.0	90.7	106.9	84.6
9月	100.8	101.8	102.8	94.8	127.3	109.5	97.0	119.3	123.7	124.7	99.1	107.5	90.7	107.2	85.6
10月	102.0	102.8	103.2	98.4	128.5	112.1	97.2	126.3	125.1	124.5	105.4	109.5	91.4	110.5	87.9
11月	101.4	103.2	103.2	97.5	128.1	110.3	96.5	119.2	131.8	122.0	99.8	107.9	91.3	110.7	87.0
12月	102.1	103.5	103.1	103.3	129.3	112.9	95.9	128.0	129.5	132.9	101.0	105.8	91.7	109.5	87.6
平成28年1月	101.3	104.7	100.8	97.8	126.4	115.5	103.2	110.0	126.7	102.4	102.0	105.5	92.8	107.0	86.2
2月	101.7	104.5	103.1	95.4	124.9	116.6	100.4	105.0	129.8	99.3	103.2	107.9	92.6	106.3	89.6
3月	103.0	109.3	104.0	93.1	125.3	115.4	103.7	105.8	135.6	101.2	117.0	110.5	91.7	114.0	87.9
4月	102.9	103.9	103.3	96.1	125.2	112.0	105.2	112.3	132.6	102.7	113.8	111.5	94.2	105.3	84.5

表 5 時間指数

年月	調査 産業計	建設業	製造業	電気・ ガス業	情報通信 業	運輸業 郵便業	卸売業 小売業	金融業 保険業	学術研究 等	飲食サー ビス業等	生活関連 サービス等	教育 学習 支援業	医療 福祉	複合サー ビス事業	サービス 業
	総実労働時間指数(平成22年平均 = 100)														
平成23年	99.5	95.7	98.7	102.7	106.4	102.3	96.6	99.7	101.8	96.1	109.9	102.4	100.8	105.0	101.6
平成24年	100.5	94.9	100.1	105.9	111.0	108.0	98.2	98.1	112.2	100.9	103.8	105.8	99.4	101.3	101.4
平成25年	100.1	94.9	100.7	99.7	110.2	108.9	99.7	96.9	114.9	95.0	94.9	103.7	98.9	96.9	101.3
平成26年	99.0	97.6	101.4	98.5	110.0	104.4	95.2	94.0	111.0	102.2	97.5	103.5	97.4	96.1	94.6
平成27年	97.9	93.7	100.8	99.0	108.5	105.3	91.5	100.3	112.8	103.0	99.9	98.3	96.3	95.0	94.0
平成27年3月	99.9	97.9	104.1	102.3	112.0	103.7	88.7	98.8	120.1	101.4	115.9	109.6	97.2	92.3	97.2
4月	101.3	95.3	103.6	105.6	119.1	103.7	93.6	107.8	113.0	106.7	113.7	111.9	99.4	99.9	96.5
5月	93.6	87.6	93.9	96.9	103.0	94.3	88.9	99.0	103.5	105.0	110.5	96.5	93.8	90.9	87.6
6月	100.9	96.8	105.1	99.5	114.5	102.2	93.0	101.4	121.1	101.7	102.0	102.5	101.8	94.9	98.2
7月	101.8	96.9	106.0	106.7	116.0	112.1	94.8	108.8	114.3	103.5	89.8	99.0	100.1	103.7	98.2
8月	95.6	87.6	94.2	100.3	105.3	108.5	92.9	101.9	106.9	104.4	89.8	87.5	97.1	94.4	93.2
9月	98.0	92.2	102.4	96.0	107.0	108.9	93.5	97.9	112.2	104.7	91.2	93.4	95.3	90.8	93.0
10月	100.1	98.0	102.2	101.2	105.2	111.0	91.3	100.6	113.0	104.1	96.5	105.6	98.7	99.5	97.4
11月	98.8	93.7	103.5	98.4	106.6	109.3	94.0	101.0	117.8	103.5	90.0	95.3	95.3	92.0	93.2
12月	97.6	92.7	100.0	93.1	107.3	112.2	92.5	97.0	115.3	107.9	90.6	90.6	94.2	97.8	94.7
平成28年1月	93.4	87.2	92.8	96.4	98.1	109.3	94.2	99.5	100.4	90.2	91.4	89.2	91.6	89.7	90.4
2月	99.2	96.9	104.0	94.5	105.3	113.5	97.1	97.2	121.0	88.9	85.7	91.4	96.6	95.9	94.4
3月	102.3	99.1	105.7	102.3	110.3	119.0	98.6	104.1	124.5	89.1	101.7	101.0	98.0	104.8	97.3
4月	101.5	96.2	102.0	102.7	111.1	114.9	101.3	107.9	120.5	92.6	99.7	100.9	100.3	100.9	93.2
	所定外労働時間指数(平成22年平均 = 100)														
平成23年	100.7	95.7	100.5	91.0	109.3	107.1	88.7	89.6	105.2	132.9	154.4	91.0	92.3	168.6	121.2
平成24年	103.1	91.6	97.4	139.3	109.3	125.9	98.7	84.8	116.7	213.1	125.5	109.2	88.8	145.3	105.5
平成25年	105.9	100.0	105.5	158.5	122.0	129.1	95.1	96.4	165.9	177.5	94.0	84.0	87.3	132.8	114.0
平成26年	105.6	122.9	113.2	137.4	111.2	109.4	95.8	96.6	144.3	245.1	61.0	53.0	86.2	138.2	114.7
平成27年	108.1	118.6	117.2	109.9	114.3	125.6	91.6	107.6	133.7	208.0	77.8	43.4	90.6	150.8	111.9
平成27年3月	112.1	135.9	128.9	124.7	135.5	105.0	90.6	99.0	165.4	221.4	104.8	48.4	87.7	100.0	130.4
4月	106.5	120.3	116.1	137.7	127.1	92.5	92.2	121.6	133.6	242.9	83.3	72.6	90.4	142.2	112.0
5月	96.3	107.0	101.3	115.6	115.0	82.9	84.4	111.8	122.4	246.4	128.6	46.0	90.4	115.6	95.2
6月	100.0	112.5	109.4	111.7	122.4	88.4	87.5	100.0	132.7	232.1	90.5	46.0	91.8	111.1	107.2
7月	106.5	112.5	114.1	94.8	116.8	139.2	92.2	106.9	102.8	175.0	50.0	37.1	93.2	168.9	104.0
8月	102.8	100.0	108.1	96.1	108.4	138.7	101.6	107.8	115.0	182.1	59.5	18.5	89.0	137.8	102.4
9月	112.1	121.9	122.1	123.4	105.6	143.2	87.5	102.0	128.0	182.1	66.7	44.4	90.4	146.7	121.6
10月	115.9	125.0	120.1	128.6	105.6	161.8	96.9	112.7	127.1	178.6	81.0	48.4	89.0	197.8	126.4
11月	116.8	118.0	124.8	105.2	107.5	168.3	93.8	118.6	135.5	178.6	66.7	45.2	91.8	217.8	111.2
12月	116.8	124.2	122.8	96.1	109.3	172.9	90.6	98.0	148.6	203.6	52.4	38.7	95.9	213.3	107.2
平成28年1月	117.8	138.3	115.4	126.0	100.9	177.9	106.3	129.4	132.7	192.9	66.7	32.3	93.2	195.6	116.0
2月	120.6	140.6	127.5	100.0	106.5	174.4	90.6	125.5	166.4	167.9	35.7	39.5	101.4	168.9	112.8
3月	127.1	150.0	130.2	116.9	115.9	187.4	95.3	139.2	179.4	142.9	57.1	44.4	104.1	122.2	123.2
4月	117.8	135.9	102.7	111.7	118.7	176.4	114.1	166.7	157.0	153.6	71.4	54.0	101.4	146.7	112.0

表 6 常用雇用指数

年月	調査 産業計	建設業	製造業	電気・ ガス業	情報通信 業	運輸業 郵便業	卸売業 小売業	金融業 保険業	学術研究 等	飲食サー ビス業等	生活関連 サービス等	教育 学習 支援業	医療 福祉	複合サー ビス事業	サービス 業
	常用雇用指数(平成22年平均 = 100)														
平成23年	101.3	109.4	98.4	106.9	91.6	100.1	98.2	99.5	102.9	108.2	115.7	102.7	102.8	100.2	101.8
平成24年	103.1	111.6	101.5	111.5	91.1	100.5	96.9	101.3	106.3	108.0	124.8	105.9	106.0	128.2	99.4
平成25年	103.0	112.0	101.4	116.8	90.9	100.1	95.8	98.1	108.8	107.8	123.1	106.9	107.3	128.9	98.3
平成26年	103.4	113.0	101.3	105.7	92.0	98.6	96.1	97.5	111.5	108.4	115.9	108.7	109.9	124.8	99.7
平成27年	104.6	114.3	102.5	98.8	92.3	106.6	95.9	96.9	107.5	111.2	105.5	108.6	111.3	141.1	101.6
平成27年3月	103.5	113.3	100.2	118.4	91.4	99.0	97.0	96.0	113.6	108.7	104.4	105.6	111.1	143.0	102.3
4月	104.5	113.0	102.8	115.8	93.7	108.7	96.7	96.0	106.5	107.5	105.8	102.6	111.8	143.8	102.4
5月	104.7	113.9	103.2	89.1	93.1	108.8	96.0	98.2	106.5	109.2	106.6	107.2	112.1	141.6	100.5
6月	105.2	113.5	103.0	89.4	92.9	109.4	95.6	98.3	106.8	111.7	105.3	112.6	112.7	139.5	101.6
7月	104.9	114.7	102.9	89.2	93.0	109.2	96.2	98.0	106.5	110.9	103.7	109.7	111.6	139.2	100.5
8月	104.8	114.5	102.7	89.4	92.4	109.0	96.0	97.4	106.5	112.2	104.4	111.1	111.2	139.6	99.5
9月	104.4	114.3	102.7	89.4	91.7	109.1	95.8	97.0	105.4	110.1	105.5	107.2	110.4	138.7	101.0
10月	104.5	116.4	102.8	89.4	92.2	108.7	94.1	96.6	104.7	111.5	106.8	108.5	111.0	139.9	102.1
11月	104.9	115.3	102.8	89.2	92.2	110.2	94.0	97.0	104.1	114.1	106.1	110.4	111.0	141.1	102.7
12月	105.0	115.8	103.5	89.4	91.3	108.2	94.0	96.3	103.8	113.8	105.4	111.0	111.2	143.6	104.0
平成28年1月	105.0	116.6	103.5	89.4	91.3	107.9	93.8	96.6	103.4	113.9	104.3	111.5	111.4	141.4	103.2
2月	104.6	116.2	103.0	86.8	91.1	107.7	93.9	95.7	104.3	112.4	100.8	109.1	111.5	141.5	104.6
3月	104.5	117.0	103.2	86.8	91.0	108.6	92.7	95.7	103.4	112.2	103.6	108.0	111.7	141.2	104.8
4月	105.1	116.5	105.7	87.1	92.1	109.5	92.2	96.7	110.6	112.4	101.5	106.9	112.8	141.2	101.8

2 事業所規模30人以上

(1) 賃金の動き

一人平均月間現金給与総額は296,242円で、前年同月に比べ0.8%減少した。

現金給与総額のうち、定期給与額は284,787円で、前年同月に比べ0.7%減少した。

表7 常用労働者一人平均月間現金給与額

産 業	現金給与総額			定期給与額				特別給与額	
		指数	前年 同月比		指数	前年 同月比	うち 所定内 給与額		前年同月差
	円		%	円		%	円	円	円
調査産業計	296,242	85.2	△ 0.8	284,787	100.8	△ 0.7	259,153	11,455	△ 553
建設業	477,680	111.5	5.9	342,906	100.1	7.3	319,587	134,774	3,089
製造業	316,012	82.4	△ 0.5	315,115	102.9	△ 0.7	274,078	897	363
電気・ガス業	412,432	71.3	△ 2.9	412,432	93.3	△ 2.8	378,392	0	0
情報通信業	352,617	87.6	△ 0.3	351,915	110.4	△ 0.4	325,968	702	89
運輸業, 郵便業	295,445	93.4	0.4	291,519	110.7	△ 0.4	245,575	3,926	2,308
卸売業, 小売業	209,826	103.3	△ 0.7	190,978	104.1	△ 1.0	179,220	18,848	272
金融業, 保険業	490,409	100.1	△ 24.3	404,679	112.4	△ 19.8	394,017	85,730	△ 58,134
学術研究等	360,495	87.5	13.0	357,344	104.7	12.2	312,638	3,151	2,441
飲食サービス業等	135,819	116.9	△ 4.5	135,329	124.1	△ 4.5	127,446	490	△ 32
生活関連サービス等	148,855	91.1	△ 7.1	148,855	101.8	△ 7.3	142,424	0	△ 13
教育, 学習支援業	386,437	81.1	△ 4.5	382,157	104.3	△ 4.6	373,403	4,280	△ 10
医療, 福祉	302,812	79.4	4.1	301,673	96.5	4.1	282,845	1,139	14
複合サービス事業	311,978	79.0	△ 4.0	260,793	85.2	0.1	254,883	51,185	△ 13,411
サービス業	165,281	67.1	△ 10.3	165,218	76.2	△ 10.2	150,390	63	△ 155

(2) 労働時間の動き

一人平均月間総実労働時間は157.7時間で、前年同月に比べ2.5%減少し、出勤日数は19.8日で、前年同月に比べ0.5日減少した。

総実労働時間のうち、所定内労働時間は144.5時間で、前年同月に比べ2.4%減少し、所定外労働時間は13.2時間で、前年同月に比べ5.0%減少した。

表8 常用労働者一人平均月間出勤日数及び実労働時間

産 業	出勤日数		総実労働時間			所定内労働時間			所定外労働時間		
		前年 同月差		指数	前年 同月比		指数	前年 同月比		指数	前年 同月比
	日	日	時間		%	時間		%	時間		%
調査産業計	19.8	△ 0.5	157.7	99.4	△ 2.5	144.5	99.7	△ 2.4	13.2	95.7	△ 5.0
建設業	20.9	△ 0.1	181.8	89.0	△ 0.2	155.3	85.7	△ 2.1	26.5	112.8	12.4
製造業	19.8	△ 0.3	167.4	101.0	△ 2.6	151.0	101.1	△ 1.2	16.4	98.8	△ 14.6
電気・ガス業	20.1	△ 1.8	158.6	101.0	△ 2.1	150.0	100.9	△ 1.7	8.6	103.6	△ 10.5
情報通信業	20.3	△ 0.8	168.9	115.9	△ 5.5	155.5	116.4	△ 6.3	13.4	110.7	3.8
運輸業, 郵便業	19.9	△ 0.2	170.7	101.6	△ 1.6	144.4	100.7	△ 2.8	26.3	106.9	5.6
卸売業, 小売業	20.3	△ 0.5	142.6	100.2	△ 2.6	135.4	99.6	△ 2.4	7.2	112.5	△ 7.7
金融業, 保険業	19.8	△ 0.6	156.3	103.1	△ 4.4	142.6	101.6	△ 5.3	13.7	120.2	7.0
学術研究等	20.4	1.1	180.0	108.4	8.3	157.5	105.4	3.5	22.5	138.9	61.9
飲食サービス業等	18.7	△ 0.1	123.4	109.6	△ 2.4	116.8	110.2	0.7	6.6	98.5	△ 37.1
生活関連サービス等	15.7	△ 1.9	111.7	89.1	△ 14.2	105.7	87.1	△ 14.1	6.0	150.0	△ 16.7
教育, 学習支援業	20.8	△ 1.6	155.5	101.3	△ 9.6	151.2	109.4	△ 8.5	4.3	27.0	△ 35.9
医療, 福祉	20.0	△ 0.4	156.4	98.3	△ 0.2	148.3	98.5	△ 0.7	8.1	93.1	9.4
複合サービス事業	19.7	△ 0.2	156.2	98.2	0.9	148.7	97.2	0.6	7.5	113.6	7.1
サービス業	19.0	△ 0.2	142.1	88.4	△ 5.5	127.5	88.2	△ 5.4	14.6	89.0	△ 6.4

(3) 雇用の動き

常用労働者は 395,696 人となり、前年同月に比べ 1.0%増加した。

パートタイム労働者比率は 21.4%で、前年同月を 0.4 ポイント上回った。

表 9 常用労働者（一般労働者、パートタイム労働者）、パートタイム労働者比率及び入離職率

産 業	常用労働者			一般労働者 人	パートタイム 労働者 人	パートタイム労働者比率		入職率		離職率	
	人	指数	前年 同月比 %			%	前年 同月差 ポイント	%	前年 同月差 ポイント	%	前年 同月差 ポイント
調査産業計	395,696	106.0	1.0	311,119	84,577	21.4	0.4	5.1	0.8	3.5	0.3
建設業	17,083	131.2	10.6	16,182	901	5.3	2.8	2.5	0.5	1.2	△ 2.0
製造業	120,492	107.0	2.7	109,977	10,515	8.7	△ 0.8	3.7	0.6	1.6	0.2
電気・ガス業	3,119	107.1	△ 2.3	2,999	120	3.8	0.7	3.2	0.6	2.8	△ 0.8
情報通信業	7,623	87.8	0.9	7,551	72	0.9	△ 0.8	3.4	0.2	0.8	0.1
運輸業, 郵便業	28,017	90.0	△ 1.1	23,881	4,136	14.8	△ 0.9	3.2	0.3	1.8	△ 0.3
卸売業, 小売業	47,917	95.6	△ 1.2	21,881	26,036	54.3	0.1	4.4	1.1	2.8	0.4
金融業, 保険業	9,118	101.4	1.3	8,210	908	10.0	1.6	5.7	2.4	3.5	0.8
学術研究等	7,041	112.9	17.7	6,688	353	5.0	△ 0.4	20.6	18.8	3.3	△ 0.2
飲食サービス業等	12,525	110.9	2.2	3,801	8,724	69.7	1.4	5.9	0.1	6.5	0.7
生活関連サービス等	7,410	88.4	△ 11.7	3,826	3,584	48.4	5.7	4.6	1.4	3.2	0.5
教育, 学習支援業	27,850	116.4	2.3	24,888	2,962	10.6	5.1	8.3	1.9	6.1	△ 0.6
医療, 福祉	73,842	112.3	△ 1.7	59,120	14,722	19.9	△ 1.1	7.5	0.3	5.8	1.4
複合サービス事業	1,744	252.0	△ 0.3	1,637	107	6.1	△ 0.4	6.7	△ 0.1	6.2	1.2
サービス業	29,414	102.4	0.2	18,889	10,525	35.8	6.9	3.5	△ 2.0	6.5	0.1

表 10 賃金指数

年月	調査 産業計	建設業	製造業	電気・ ガス業	情報通信 業	運輸業 郵便業	卸売業 小売業	金融業 保険業	学術研究 等	飲食サー ビス業等	生活関連 サービス等	教育 学習 支援業	医療 福祉	複合サー ビス事業	サービス 業
	現金給与指数(平成22年平均=100)														
平成23年	97.9	105.1	99.4	102.9	110.4	105.7	96.2	96.0	98.9	104.4	105.8	97.3	94.2	98.2	93.7
平成24年	96.9	92.2	98.3	105.4	114.4	114.5	100.2	94.7	108.4	115.7	123.3	92.2	93.3	97.9	89.4
平成25年	98.7	95.6	99.8	101.8	115.4	117.2	107.5	108.2	111.5	123.0	119.6	96.5	91.1	94.8	86.2
平成26年	100.4	104.9	101.9	99.0	114.5	118.0	107.0	120.7	110.9	133.0	119.2	99.9	90.4	91.4	84.7
平成27年	100.6	108.8	103.0	93.8	116.6	111.5	106.1	127.6	103.1	129.3	107.2	102.7	91.4	85.6	79.6
平成27年3月	83.9	91.1	84.3	72.2	89.7	93.8	96.0	92.2	78.8	115.7	98.1	85.2	76.4	66.4	77.9
4月	85.9	105.3	82.8	73.4	87.9	93.0	104.0	132.2	77.4	122.4	98.1	84.9	76.3	82.3	74.8
5月	82.8	125.3	81.2	70.2	87.7	93.3	93.0	92.2	78.1	120.8	104.6	75.9	73.9	71.0	73.0
6月	160.3	174.1	161.9	198.2	163.5	186.3	116.0	191.2	192.7	161.9	142.2	210.6	153.6	152.7	90.9
7月	105.1	90.2	121.4	71.9	168.5	108.2	137.7	144.4	102.3	122.7	108.5	77.8	81.6	68.9	87.5
8月	82.7	78.8	83.8	70.6	88.6	91.1	96.7	107.1	86.9	116.8	94.6	75.0	77.8	64.8	74.5
9月	81.0	86.3	81.2	73.4	89.9	90.8	90.2	99.6	79.1	124.6	95.7	76.8	75.2	69.6	72.0
10月	84.0	86.9	83.4	73.0	88.4	92.1	90.4	153.5	79.8	118.1	107.1	77.8	76.0	67.9	75.1
11月	95.1	86.7	100.7	72.4	138.4	90.5	92.5	98.5	183.1	118.4	98.2	102.6	82.1	115.9	77.4
12月	181.6	196.0	190.8	208.6	220.4	213.7	164.1	203.1	114.7	191.9	150.3	208.1	174.1	133.0	106.4
平成28年1月	82.8	94.2	80.3	72.6	88.3	94.3	93.5	106.5	98.1	115.6	107.4	78.0	78.6	68.6	69.2
2月	81.5	89.4	82.5	70.9	88.0	92.5	90.9	77.7	79.4	110.4	76.5	79.5	77.5	67.3	72.3
3月	83.6	99.8	83.8	71.1	90.1	97.5	92.4	76.4	80.8	113.8	89.9	81.4	79.1	68.2	70.6
4月	85.2	111.5	82.4	71.3	87.6	93.4	103.3	100.1	87.5	116.9	91.1	81.1	79.4	79.0	67.1
	定期給与指数(平成22年平均=100)														
平成23年	97.4	99.2	98.9	103.7	108.2	105.8	95.8	96.0	98.9	105.7	109.4	97.5	93.8	99.5	93.2
平成24年	96.9	94.8	98.6	104.1	110.6	110.8	97.9	100.3	102.6	114.5	122.2	93.2	92.8	93.8	88.4
平成25年	98.8	98.5	99.8	101.0	111.8	113.2	103.8	111.4	103.0	121.7	118.1	96.9	92.9	90.6	85.7
平成26年	100.2	104.0	101.2	96.5	109.6	113.3	104.4	123.6	104.1	131.6	117.7	99.9	92.3	87.0	83.2
平成27年	99.7	99.7	101.6	93.8	111.7	109.3	102.5	134.9	95.2	126.5	108.9	102.2	91.9	85.7	83.4
平成27年3月	101.2	112.6	103.0	91.5	113.3	108.5	104.4	124.0	94.7	122.8	109.8	108.8	91.0	85.7	87.7
4月	101.5	93.3	103.6	96.0	110.8	111.1	105.1	140.1	93.3	130.0	109.8	109.3	92.7	85.1	84.9
5月	98.1	94.2	100.5	91.9	110.7	108.2	103.0	123.5	94.3	128.8	116.9	98.7	90.1	84.9	81.9
6月	99.2	93.5	101.1	93.0	111.5	108.8	100.5	130.1	95.3	129.0	106.9	100.9	93.1	84.6	83.9
7月	99.1	94.1	101.7	94.1	112.4	107.2	101.8	142.5	94.1	123.5	103.9	101.1	90.7	86.5	83.1
8月	98.5	92.0	100.6	92.3	111.8	108.5	102.1	143.4	94.1	124.4	105.8	97.5	91.9	83.7	80.8
9月	98.7	95.6	101.2	92.1	111.4	108.6	99.9	135.0	95.2	125.0	105.9	99.8	91.7	85.3	81.8
10月	100.1	97.9	101.7	95.6	111.5	110.3	100.0	145.7	96.2	125.4	119.8	101.1	92.7	87.6	85.1
11月	99.6	98.3	101.7	94.7	110.9	108.1	100.3	132.4	99.2	125.7	109.8	102.2	92.9	85.5	83.3
12月	100.5	97.9	101.5	100.3	113.4	111.2	100.7	149.0	95.6	130.4	107.2	102.1	93.6	87.1	83.9
平成28年1月	99.2	99.4	100.4	95.0	111.6	113.2	102.3	111.1	94.7	123.2	109.8	101.4	95.4	88.4	78.6
2月	99.2	99.5	101.9	92.7	111.1	111.1	100.3	104.4	95.9	117.5	85.6	103.4	94.4	84.7	82.1
3月	100.2	105.6	103.3	90.4	111.4	113.5	101.5	103.4	97.4	116.8	100.6	105.0	93.7	85.2	79.5
4月	100.8	100.1	102.9	93.3	110.4	110.7	104.1	112.4	104.7	124.1	101.8	104.3	96.5	85.2	76.2

表 11 時間指数

年月	調査 産業計	建設業	製造業	電気・ ガス業	情報通信 業	運輸業 郵便業	卸売業 小売業	金融業 保険業	学術研究 等	飲食サ ービス業等	生活関連 サービス等	教育 学習 支援業	医療 福祉	複合サ ービス事業	サ ービス 業
総実労働時間指数(平成22年平均=100)															
平成23年	100.2	110.4	99.0	103.6	108.3	100.8	97.4	96.5	105.6	103.7	102.7	100.0	100.6	103.3	99.9
平成24年	99.7	93.0	99.7	105.1	114.8	105.6	99.2	99.3	105.6	106.4	102.8	98.9	98.4	97.3	96.7
平成25年	99.7	93.5	100.2	97.0	113.8	108.4	101.6	98.1	102.0	109.4	99.2	98.3	96.5	98.3	95.4
平成26年	99.4	96.2	101.0	95.6	111.7	107.1	100.1	99.0	99.3	114.3	100.9	98.5	95.3	98.2	91.9
平成27年	98.5	87.7	101.1	97.0	110.5	103.0	99.2	100.9	98.3	109.7	99.9	99.8	95.3	93.5	90.9
平成27年3月	101.8	94.0	104.9	98.5	113.7	105.2	98.4	103.4	104.0	107.3	104.5	110.0	97.2	96.0	95.7
4月	102.0	89.2	103.7	103.2	122.7	103.2	102.9	107.8	100.1	112.3	103.9	112.1	98.5	97.3	93.5
5月	94.0	83.3	94.5	95.3	102.0	99.6	97.6	96.2	89.3	111.5	108.5	95.5	91.5	88.4	84.4
6月	102.0	88.3	104.9	97.8	114.2	104.9	101.0	103.2	106.4	113.5	99.1	103.8	100.4	100.3	95.0
7月	102.3	91.0	106.8	105.0	120.3	105.8	100.4	109.2	103.3	109.4	91.5	104.4	98.3	98.1	94.8
8月	95.7	80.6	94.5	98.7	108.6	102.7	99.5	102.5	94.3	109.1	96.6	94.3	96.7	90.1	89.7
9月	97.2	82.2	102.3	94.4	111.7	101.7	99.6	97.3	97.5	110.2	102.6	91.4	93.4	89.9	87.7
10月	100.1	91.6	102.5	99.5	105.7	104.6	97.8	101.9	99.9	108.2	108.9	104.5	97.2	99.2	93.1
11月	98.4	89.2	103.3	96.8	109.7	102.7	98.8	99.0	98.4	108.4	102.7	95.5	93.2	89.8	89.4
12月	97.7	86.7	99.8	91.6	110.7	106.2	99.2	98.5	97.6	113.0	97.8	94.5	93.9	97.0	91.8
平成28年1月	93.0	81.9	93.7	94.8	98.6	101.0	95.8	93.2	89.5	104.5	88.8	94.7	91.4	92.4	85.9
2月	97.4	86.8	103.4	92.9	108.8	99.8	96.7	95.1	101.1	104.0	66.1	94.2	94.7	89.8	89.9
3月	101.0	91.0	105.9	100.6	115.0	106.7	97.2	101.7	105.5	101.4	87.6	102.8	97.8	97.6	92.5
4月	99.4	89.0	101.0	101.0	115.9	101.6	100.2	103.1	108.4	109.6	89.1	101.3	98.3	98.2	88.4
所定外労働時間指数(平成22年平均=100)															
平成23年	101.4	143.3	100.4	92.3	103.1	100.1	105.8	93.4	118.9	124.7	95.4	89.9	92.8	75.6	111.6
平成24年	96.7	80.3	95.0	128.4	116.0	107.7	121.3	100.4	143.0	106.2	69.9	79.2	87.7	74.3	95.2
平成25年	100.2	85.3	104.2	125.4	118.6	118.3	124.9	97.3	136.1	118.5	95.2	52.7	85.1	89.6	100.4
平成26年	101.6	105.4	111.3	116.9	84.6	118.8	131.0	113.5	118.1	135.2	121.6	29.8	83.8	112.7	96.9
平成27年	100.2	105.1	115.6	100.5	98.0	110.2	120.3	97.5	94.3	155.7	161.0	20.8	86.8	92.6	94.8
平成27年3月	107.2	122.1	127.1	116.9	106.6	110.6	121.9	94.7	105.6	155.2	182.5	25.8	82.8	75.8	112.8
4月	100.7	100.4	115.7	115.7	106.6	101.2	121.9	112.3	85.8	156.7	180.0	42.1	85.1	106.1	95.1
5月	91.3	97.9	100.6	107.2	93.4	100.8	118.8	96.5	84.6	144.8	220.0	25.2	87.4	90.9	75.6
6月	95.7	103.0	107.8	103.6	95.0	105.3	115.6	91.2	88.9	159.7	165.0	18.2	88.5	93.9	92.1
7月	97.1	99.6	113.3	88.0	108.3	103.7	115.6	98.2	90.1	138.8	120.0	17.0	86.2	81.8	93.3
8月	94.9	90.6	107.8	89.2	89.3	109.3	129.7	97.4	87.0	146.3	142.5	15.1	83.9	68.2	92.7
9月	100.0	108.1	119.9	114.5	96.7	107.3	117.2	93.9	96.9	138.8	162.5	17.0	86.2	86.4	89.0
10月	101.4	101.7	116.9	119.3	97.5	112.6	120.3	104.4	98.1	152.2	197.5	16.4	86.2	109.1	101.2
11月	104.3	104.3	123.5	97.6	98.3	117.1	112.5	97.4	101.2	174.6	167.5	18.9	87.4	131.8	93.3
12月	105.8	103.8	121.1	89.2	103.3	128.0	117.2	92.1	96.9	203.0	127.5	17.6	92.0	122.7	98.8
平成28年1月	100.7	99.6	116.9	116.9	96.7	117.1	121.9	91.2	104.3	162.7	122.5	15.1	83.9	225.8	90.9
2月	102.2	110.2	124.1	92.8	101.7	108.9	100.0	108.8	108.6	122.4	45.0	20.1	89.7	86.4	93.9
3月	105.8	113.6	129.5	108.4	110.7	111.0	106.3	110.5	119.8	88.1	110.0	21.4	90.8	106.1	98.2
4月	95.7	112.8	98.8	103.6	110.7	106.9	112.5	120.2	138.9	98.5	150.0	27.0	93.1	113.6	89.0

表 12 常用雇用指数

年月	調査 産業計	建設業	製造業	電気・ ガス業	情報通信 業	運輸業 郵便業	卸売業 小売業	金融業 保険業	学術研究 等	飲食サ ービス業等	生活関連 サービス等	教育 学習 支援業	医療 福祉	複合サ ービス事業	サ ービス 業
常用雇用指数(平成22年平均=100)															
平成23年	100.1	105.4	100.0	100.1	89.4	98.8	98.4	99.6	101.5	96.5	99.5	102.2	101.9	99.8	101.6
平成24年	102.8	112.4	103.8	104.6	87.2	97.7	96.8	102.2	97.5	123.1	94.1	107.1	104.5	162.4	97.8
平成25年	103.3	117.9	102.8	109.7	86.8	97.0	96.8	103.7	95.3	121.4	96.5	110.2	107.7	163.8	95.1
平成26年	103.7	120.9	102.8	112.4	85.7	92.7	96.1	102.4	96.6	118.6	97.5	112.7	110.4	162.5	98.4
平成27年	104.6	121.2	103.8	110.1	86.0	91.3	96.0	100.0	96.5	113.0	99.8	114.0	111.9	254.8	102.7
平成27年3月	103.5	120.1	101.4	110.8	84.8	90.3	95.9	99.5	97.6	108.5	99.5	114.1	111.2	248.1	103.1
4月	105.0	118.6	104.2	109.6	87.0	91.0	96.8	100.1	95.9	108.5	100.1	113.8	114.2	252.7	102.2
5月	104.9	119.3	104.4	109.6	86.3	91.4	96.4	100.5	96.3	111.1	101.8	113.6	113.7	253.5	100.5
6月	105.1	119.1	104.2	109.9	86.4	92.4	95.1	101.1	97.1	114.7	101.9	114.3	114.0	254.8	102.1
7月	105.0	120.4	104.1	109.7	86.5	92.0	96.1	100.6	96.5	115.5	101.3	114.4	112.3	254.0	102.2
8月	104.7	121.1	104.0	109.9	86.6	91.6	96.6	100.0	96.5	113.9	100.5	114.6	111.7	256.4	101.3
9月	104.6	119.7	104.1	109.9	86.4	91.0	96.4	99.3	96.6	112.7	100.0	113.8	111.2	257.7	103.4
10月	104.8	126.2	104.3	109.9	86.4	90.9	95.7	97.8	96.0	113.5	99.8	113.6	111.1	256.5	104.1
11月	104.9	124.8	104.4	109.7	86.3	92.2	95.7	98.8	96.1	114.1	98.2	113.3	110.9	256.5	104.4
12月	104.9	126.0	105.0	110.0	86.0	90.0	95.8	98.5	95.9	112.9	99.1	113.4	110.7	256.2	105.4
平成28年1月	104.7	128.9	104.9	110.0	86.0	89.1	95.2	99.5	95.9	112.1	96.5	113.5	110.6	256.2	104.3
2月	104.2	129.6	104.4	106.7	85.7	88.7	94.6	99.5	96.3	112.1	83.2	113.5	110.2	257.8	106.4
3月	104.2	129.5	104.3	106.7	85.5	88.7	94.1	99.2	96.2	111.7	87.1	113.9	110.5	250.9	105.5
4月	106.0	131.2	107.0	107.1	87.8	90.0	95.6	101.4	112.9	110.9	88.4	116.4	112.3	252.0	102.4

3 事業所規模5～29人

(1) 賃金の動き

一人平均月間現金給与総額は、225,915円であった。このうち、定期給与額は222,370円であり、特別給与額は3,545円であった。

(2) 労働時間の動き

一人平均月間総実労働時間は、152.7時間であった。このうち、所定内労働時間は141.0時間であり、所定外労働時間は11.7時間であった。

(3) 雇用の動き

常用労働者は、275,366人であった。

表13 常用労働者一人平均月間現金給与額、実労働時間等

産 業	現 金 給 与				出 勤 日 数	労 働 時 間			常 用 労 働 者 人
	現金給 与総額	定 期 給 与 額	所 定 内 給 与 額	特 別 給 与 額		総実労 働時間	所 定 内 労 働 時 間	所 定 外 労 働 時 間	
	円	円	円	円	日	時間	時間	時間	
調査産業計	225,915	222,370	206,898	3,545	19.9	152.7	141.0	11.7	275,366
建設業	289,195	289,195	269,466	0	21.8	175.3	163.8	11.5	26,456
製造業	222,449	222,397	205,648	52	21.7	167.8	156.9	10.9	32,019
電気・ガス業	X	X	X	X	X	X	X	X	X
情報通信業	466,494	460,741	377,497	5,753	21.2	162.7	151.7	11.0	2,920
運輸業, 郵便業	273,548	272,866	227,586	682	22.2	214.3	168.9	45.4	23,802
卸売業, 小売業	211,394	203,053	195,031	8,341	20.2	144.9	137.5	7.4	60,155
金融業, 保険業	333,800	328,376	283,860	5,424	20.2	171.7	151.2	20.5	8,429
学術研究等	307,278	306,157	292,715	1,121	20.8	171.9	159.6	12.3	8,295
飲食サービス業等	96,192	96,174	92,858	18	15.2	89.6	86.2	3.4	31,861
生活関連サービス等	206,618	197,362	195,752	9,256	20.9	159.0	157.9	1.1	11,474
教育, 学習支援業	272,963	272,742	269,527	221	16.2	127.7	115.6	12.1	11,398
医療, 福祉	194,297	189,007	180,005	5,290	19.6	143.7	137.7	6.0	36,298
複合サービス事業	327,915	309,521	298,707	18,394	19.3	153.3	147.1	6.2	4,026
サービス業	246,836	246,581	223,675	255	20.0	159.4	146.7	12.7	13,311

付表1 就業形態別一人平均月間現金給与額、実労働時間等(全体)

(事業所規模5人以上:「事業所規模30人以上」+「事業所規模5~29人」)

産 業	現金給与				出勤 日数	労働時間			常用 労働者
	現金給 与総額	定期 給与額	所定内 給与額	特別 給与額		総実労 働時間	所定内 労働時間	所定外 労働時間	
	円	円	円	円		日	時間	時間	
(一般労働者)									
調査産業計	327,125	316,240	288,426	10,885	21.1	177.0	161.0	16.0	496,356
製造業	318,476	317,682	278,689	794	20.5	173.3	157.0	16.3	136,395
卸売業,小売業	322,284	297,231	281,201	25,053	22.2	181.9	170.6	11.3	56,282
医療,福祉	315,759	312,413	292,275	3,346	21.4	173.0	163.5	9.5	80,906
(パートタイム労働者)									
調査産業計	99,951	99,301	95,669	650	16.4	95.8	92.8	3.0	174,706
製造業	111,414	111,322	100,984	92	18.0	119.1	112.5	6.6	16,116
卸売業,小売業	92,211	92,113	89,215	98	18.1	103.4	100.4	3.0	51,790
医療,福祉	133,274	133,020	129,917	254	15.6	95.4	93.8	1.6	29,234

付表2 就業形態別一人平均月間現金給与額、実労働時間等(事業所規模30人以上)

産 業	現金給与				出勤 日数	労働時間			常用 労働者
	現金給 与総額	定期 給与額	所定内 給与額	特別 給与額		総実労 働時間	所定内 労働時間	所定外 労働時間	
	円	円	円	円		日	時間	時間	
(一般労働者)									
調査産業計	346,828	332,312	301,200	14,516	20.6	172.9	157.1	15.8	311,119
製造業	335,169	334,188	290,476	981	20.0	171.3	154.1	17.2	109,977
卸売業,小売業	341,613	300,287	279,037	41,326	22.2	182.6	170.7	11.9	21,881
医療,福祉	337,163	335,816	313,622	1,347	21.0	170.4	160.7	9.7	59,120
(パートタイム労働者)									
調査産業計	112,670	112,323	106,570	347	17.1	102.5	98.6	3.9	84,577
製造業	120,289	120,248	106,546	41	17.5	127.8	119.5	8.3	10,515
卸売業,小売業	100,475	100,278	96,397	197	18.7	109.3	106.1	3.2	26,036
医療,福祉	166,305	165,992	160,539	313	16.0	101.0	99.2	1.8	14,722

付表3 就業形態別一人平均月間現金給与額、実労働時間等(事業所規模5~29人)

産 業	現金給与				出勤 日数	労働時間			常用 労働者
	現金給 与総額	定期 給与額	所定内 給与額	特別 給与額		総実労 働時間	所定内 労働時間	所定外 労働時間	
	円	円	円	円		日	時間	時間	
(一般労働者)									
調査産業計	294,349	289,504	267,175	4,845	22.0	184.1	167.6	16.5	185,237
製造業	249,379	249,357	229,898	22	22.3	181.5	169.0	12.5	26,418
卸売業,小売業	310,118	295,307	282,564	14,811	22.3	181.5	170.6	10.9	34,401
医療,福祉	258,030	249,290	234,699	8,740	22.6	180.4	171.2	9.2	21,786
(パートタイム労働者)									
調査産業計	88,220	87,290	85,615	930	15.7	89.6	87.5	2.1	90,129
製造業	94,305	94,114	90,262	191	19.0	102.3	99.0	3.3	5,601
卸売業,小売業	84,128	84,128	82,192	0	17.5	97.6	94.8	2.8	25,754
医療,福祉	100,159	99,964	99,216	195	15.1	89.8	88.4	1.4	14,512

毎月勤労統計調査地方調査の利用について

1 調査の目的

この調査は、統計法に基づく基幹統計調査として、給与、労働時間及び雇用について、岡山県における毎月の変動を明らかにすることを目的としている。

2 調査の対象

この調査の対象産業は、日本標準産業分類に定める「鉱業、採石業、砂利採取業」、「建設業」、「製造業」、「電気・ガス・熱供給・水道業」、「情報通信業」、「運輸業、郵便業」、「卸売業、小売業」、「金融業、保険業」、「不動産業、物品賃貸業」、「学術研究、専門・技術サービス業」、「宿泊業、飲食サービス業」、「生活関連サービス業、娯楽業（その他の生活関連サービス業のうち家事サービス業を除く。）」、「教育、学習支援業」、「医療、福祉」、「複合サービス事業」、「サービス業（他に分類されないもののうち外国公務を除く。）」である。

それらの対象産業の、5人以上の常用労働者を雇用する県内事業所の中から、産業・事業所規模ごとに無作為に抽出された710事業所を調査し、本県の5人以上の全事業所について推計したものである。

3 調査事項及び用語の解説

(1)現金給与総額	きまって支給する給与 (定期給与)	特別に支払われた給与 (特別給与)
賃金、給与、手当、賞与その他名称のいかんを問わず、労働者に支払われたもので、所得税、貯金、社会保険料、組合費、購買代金等を差し引く以前の金額	労働協約、就業規則等によってあらかじめ定められている支給条件、算定方法によって支給される給与（時間外手当等の「超過労働給与」を含む。）	賞与・期末手当等の一時金、ベースアップ等の差額追給分、3か月を超える期間で算定される現金給与

(2)出勤日数
調査期間中に、労働者が仕事のために実際に出勤した日数 (有給であっても事業所に出勤しない日は出勤日にはならないが、1日のうち1時間でも就業すれば出勤日となる。)

(3)実労働時間	所定内労働時間	所定外労働時間
調査期間中に、労働者が仕事のために実際に労働した時間	就業規則で定められた正規の始業時刻と終業時刻の間の、休憩時間を除いた実際に労働した時間	早出、残業、臨時の呼び出し、休日出勤等による労働時間

- ① 本来の職務外として行われる宿日直は、労働時間から除かれる。
- ② 運輸関係労働者等の手待時間は、労働時間に含まれる。

(4) 常用労働者	一般労働者	パートタイム労働者
期間を定めず、又は1か月を超える期間を定めて雇用されている者	常用労働者のうちパートタイム労働者以外の者	1日の所定労働時間又は1週の所定労働日数が一般の労働者より短い者

次の者も常用労働者に含まれる。

- ① 日々又は1か月以内の期間を限って雇われている者のうち、前2か月にそれぞれ18日以上雇われた者
- ② 重役、理事などの役員でも常時勤務して一般労働者と同じ給与規則で給与が毎月支払われている者

(5) 労働異動率	入職率	離職率
事業所間の雇用の流動状況を示す指標	$\frac{\text{月間増加労働者数}}{\text{前月末労働者数}} \times 100$	$\frac{\text{月間減少労働者数}}{\text{前月末労働者数}} \times 100$

- ① 労働異動率には、新規の入離職者のみならず、人事異動に伴う同一企業内の転勤者も含まれる。

※ 表の符号は次のとおりである。

「－」……………該当数字なし。「X」……………集計事業所数が少数のため公表しない。

4 利用上の注意

- ① 指数は、平成22年（以下「基準年」という。）平均＝100としている。
- ② 指数は、(1)基準年の変更に伴う改訂、(2)事業所規模30人以上の調査事業所の抽出替えに伴う改訂という2つの事由で過去に遡って改訂することがある。
- ③ 対前年同月増減率は、原則として、事業所規模30人以上の調査事業所の抽出替えに伴うギャップ修正をした指数をもとに算出しているため、実数で計算した場合は必ずしも一致しない。また、指数が作成できない項目については、実数により計算している。
- ④ 本調査は、経済センサスの結果により事業所名簿を作成し、これを母集団として調査事業所を抽出する標本調査であるが、平成27年1月分調査において平成24年経済センサス活動調査の結果を用いて、事業所規模30人以上の調査事業所の抽出替えを行った。

また、事業所規模5～29人の調査事業所の抽出替えについては、毎年1月と7月に3分の1ずつ行っている。

本調査では賃金額や労働時間数などの実数について、すでに公表した調査結果を過去に遡って改訂することは行っていない。よって、調査事業所の抽出替え時における結果のギャップは修正されずに残り、実数値による時系列比較は困難である。

しかし、指数については新旧両調査結果で生じたギャップを過去に遡って改訂しており、時系列比較を行う場合は原則としてこの指数によって行うべきである（事業所規模5人以上の指数ギャップ修正は、事業所規模30人以上の調査事業所の抽出替え時のみ行い、事業所規模5～29人の調査事業所の抽出替え時には行わないので、時系列比較には注意が必要である。）。

なお、特別給与額、出勤日数、常用労働者数、入職率、離職率及びパートタイム比率は、平成27年1月分の事業所規模30人以上の調査事業所の抽出替えに伴うギャップ修正を行っていない。

- ⑤ 調査産業計の結果には表章産業のほかに「鉱業、採石業、砂利採取業」、「不動産業、物品賃貸業」の結果が含まれる。なお、産業名で、「電気・ガス業」、「学術研究等」、「飲食サービス業等」、「生活関連サービス業」、「サービス業」とあるのは、それぞれ「電気・ガス・熱供給・水道業」、「学術研究、専門・技術サービス業」、「宿泊業、飲食サービス業」、「生活関連サービス業、娯楽業（その他の生活関連サービス業のうち家事サービス業を除く。）」、「サービス業（他に分類されないもののうち外国公務を除く。）」のことである。

毎月勤労統計調査(通称“毎勤”)とは・・・

—— どんな調査か ——

- 労働者の賃金、労働時間及び雇用の毎月の変動を明らかにすることを目的とした調査です。
- 大正年間に始まり、約90年の歴史を持つ我が国で最も重要な統計調査の一つで統計法に基づく「基幹統計調査」です。

—— 調査の対象は ——

- 全国の常用労働者5人以上の事業所の中から抽出された約4万4千事業所です。

—— どのように利用されているか ——



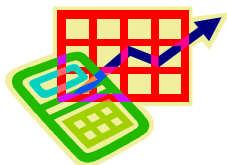
- 内閣府の「月例経済報告」や「景気動向指数」等の景気判断資料



- 休業補償額や労災保険給付額の改定
- 失業給付金額の自動変更



- 企業の経営判断や賃金などの労働条件決定の際の資料



- 最低賃金決定の資料



- 国民所得、県民所得の推計



- ILO等の国際機関への紹介
他にも色々な用途に使われています。

—— 毎月の公表日 ——

毎月の公表は、調査月の翌々月末頃を予定しています。

この毎月勤労統計調査についてのお問い合わせは、下記までお願いします。

〒700-8570 岡山市北区内山下2-4-6

岡山県総合政策局統計分析課人口統計班

TEL086-226-7262(班直通)

地方調査の結果は、岡山県統計分析課ホームページにも掲載しています。

<http://www.pref.okayama.jp/soshiki/15/>

毎月勤労統計調査「全国調査」の結果は、厚生労働省ホームページに掲載されています。

<http://www.mhlw.go.jp/toukei/list/30-1.html>