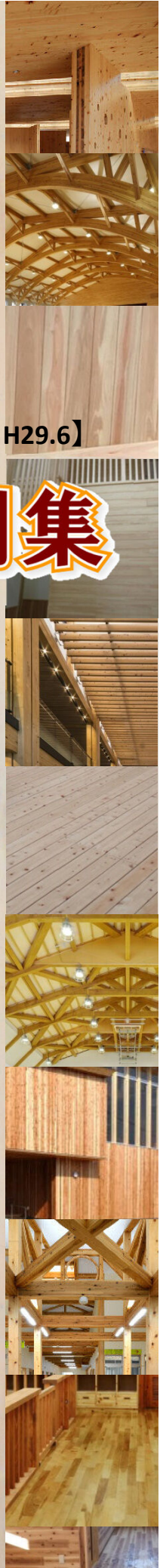


【第1版 H29.6】

# 岡山県産材利用事例集

ひのき生産量日本一

岡山県



## 岡山県県産材利用事例集 紹介事例一覧

番号	施設名	所在地	施設の用途	ページ
1	迫川学区コミュニティーハウス	岡山市	集会所	1
2	興陽高等学校畜産実験実習室	岡山市	高等学校	
3	倉敷まきび支援学校	倉敷市	支援学校	2
4	津山市立みどりの丘保育所	津山市	保育所	
5	新見市立新見南認定こども園	新見市	認定こども園	3
6	木材市場社屋	新見市	民間企業	
7	岡山県農林水産総合センター農業大学校 学生寮・研修交流ホール	赤磐市	学生寮等	4
8	真庭市落合総合センター	真庭市	市役所庁舎	
9	早島児童館	早島町	児童館	5
10	矢掛高等学校特別教室棟	矢掛町	高等学校	
11	鏡野町立かがみの中央こども園	鏡野町	認定こども園	6
12	奈義町定住促進住宅	奈義町	公営住宅	
【CLTを利用した施設】				
13	住宅展示場	倉敷市	住宅展示場	7
14	モデル施設「木テラス」	真庭市	公衆トイレ	
15	ホテル	真庭市	ホテル	8
16	共同住宅	真庭市	共同住宅	
○	県産材を使用した内装材や木製品の導入 〔民間施設等〕			9
	かたせ桜保育園 [床内装材]	岡山市	保育園	
	のぞみ花の子保育園 [木製整理棚]	岡山市	保育園	
	老人福祉施設けやき [木製建具]	岡山市	老人福祉施設	
	特別養護老人ホームせとうち [木製テラス]	瀬戸内市	老人福祉施設	
	弥高山公園 [屋外テーブル]	高梁市	公園	
	高野第2保育園 [木製遊具]	津山市	保育園	
○	県産材を使用した内装材や木製品の導入 〔岡山県関連施設〕			10
	県庁内、県立図書館、岡山空港 とっとりおかやま新橋館			
○	県産材を利用した公共土木工事			11

### ” 岡山県県産材利用促進指針 ”

県産材の利用の促進に関する施策の基本的事項を定めることにより、これらの施策を総合的に推進し、健全な森林の育成並びに林業及び木材産業の持続的な発展に寄与することを目的として、平成29年4月1日に「岡山県県産材利用促進条例」が施行されました。

岡山県では、条例に基づき、県産材の利用の促進に関する施策を総合的に推進するため、平成29年5月31日に「岡山県県産材利用促進指針」を策定し、市町村や林業・木材産業などの関係団体と連携して、県産材のより一層の利用促進に取り組むこととしています。

## 迫川学区コミュニティハウス



- 所在地 岡山市南区迫川
- 設置者 岡山市
- 構造 木造平屋建て
- 延べ床面積 238.52㎡
- 木材使用量 66.66㎡
- 使用樹種 スギ、ヒノキ、アカマツ
- 竣工年月 平成29年3月

左上から [全景] [廊下] [廊下]



## 興陽高等学校畜産実験実習室



- 所在地 岡山市南区藤田
- 設置者 岡山県
- 構造 木造2階建て
- 延べ床面積 130㎡
- 木材使用量 28.43㎡
- 使用樹種 スギ、ヒノキ、アカマツ他
- 竣工年月 平成26年9月

左上から [全景] [洗卵室] [製品調整室]



## 倉敷まきび支援学校



- 所在地 倉敷市真備町箭田
  - 設置者 岡山県
  - 構造 木造平屋建て 2棟  
木造2階建て 2棟  
他RC造5棟
  - 延べ床面積 12,960.45㎡
  - 木材使用量 574.24㎡
  - 使用樹種 スギ、ヒノキ等
  - 竣工年月 平成26年3月
- 左上から [全景] [多目的教室棟] [体育館]



## 津山市立みどりの丘保育所



- 所在地 津山市大田
- 設置者 津山市
- 構造 木造平屋建て
- 延べ床面積 1,286.20㎡
- 木材使用量 320.62㎡
- 使用樹種 スギ、ヒノキ
- 竣工年月 平成28年12月

左上から [外観] [保育室] [遊戯室]



## 新見市立新見南認定こども園



- 所在地 新見市正田
- 設置者 新見市
- 構造 木造平屋建て
- 延べ床面積 669.93㎡
- 木材使用量 94.4㎡
- 使用樹種 スギ、ヒノキ等
- 竣工年月 平成29年3月

左上から [全景] [アプローチ] [開放通路]

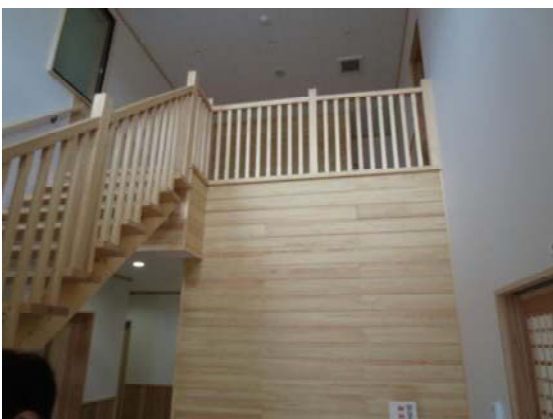


## 木材市場 社屋



- 所在地 新見市哲西町大竹
- 設置者 株式会社津山総合木材市場
- 構造 木造2階建てほか
- 延べ床面積 490.00㎡
- 木材使用量 156.09㎡
- 使用樹種 スギ、ヒノキ、アカマツ他
- 竣工年月 平成28年3月

左上から [社屋] [社屋階段] [機械保管庫]



## 岡山県農林水産総合センター農業大学校 学生寮・研修交流ホール



- 所在地 赤磐市東窪田
- 設置者 岡山県
- 構造 木造2階建て
- 延べ床面積 木造部1,385㎡
- 木材使用量 308.90㎡
- 使用樹種 スギ、ヒノキ
- 竣工年月 平成24年3月

左上から [全景] [研修交流ホール] [寮室]



## 真庭市落合総合センター



- 所在地 真庭市落合垂水
- 設置者 真庭市
- 構造 木造2階建て
- 延べ床面積 木造部2,685㎡  
(全体：4,220㎡)
- 木材使用量 739.64㎡
- 使用樹種 スギ、ヒノキ
- 竣工年月 平成27年7月

左上から [全景] [中央ロビー] [木製サッシ]



## 早島児童館



- 所在地 都窪郡早島町早島
- 設置者 早島町
- 構造 木造2階建て
- 延べ床面積 266.20㎡
- 木材使用量 57.43㎡
- 使用樹種 スギ
- 竣工年月 平成26年11月

左上から [全景] [遊戯室] [遊戯室]



## 矢掛高等学校特別教室棟



- 所在地 小田郡矢掛町矢掛
- 設置者 岡山県
- 構造 木造2階建て
- 延床面積 796.00㎡
- 木材使用量 195.27㎡
- 使用樹種 スギ、ヒノキ等
- 竣工年月 平成28年3月

左上から [全景] [全景] [開放廊下] [床内装]

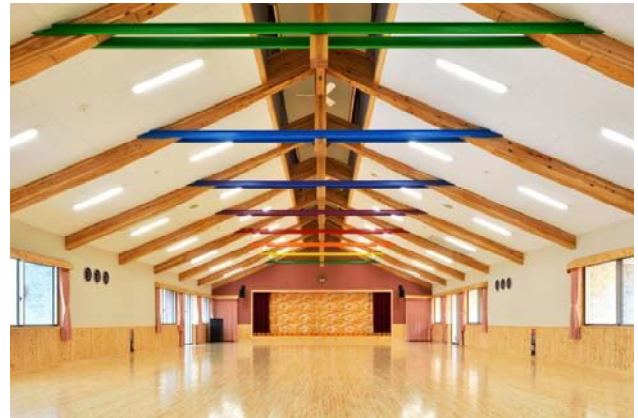
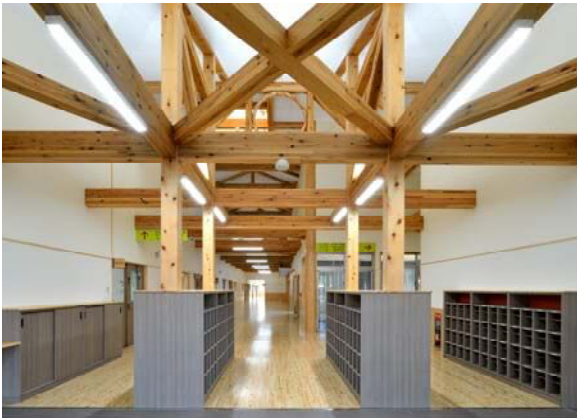


## 鏡野町立かがみの中央こども園



- 所在地 苫田郡鏡野町沢田
- 設置者 鏡野町
- 構造 木造平屋建て
- 延べ床面積 2,205.75㎡
- 木材使用量 545.54㎡
- 使用樹種 スギ、ヒノキ
- 竣工年月 平成29年3月

左上から [外観] [玄関ホール] [遊戯室]



## 奈義町定住促進住宅



- 所在地 勝田郡奈義町高円
- 設置者 奈義町
- 構造 木造2階建て 12棟
- 延べ床面積 78.46㎡ (1棟)
- 木材使用量 151.80㎡
- 使用樹種 スギ、ヒノキ
- 竣工年月 平成27年3月

左上から [全景] [2階廊下] [2階内装]



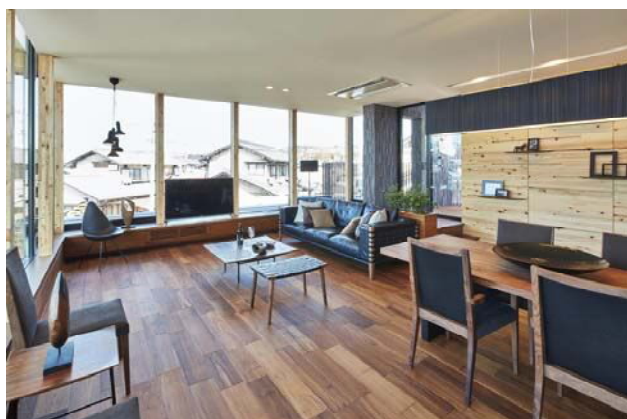


## CLTを使用した住宅展示場



- 所在地 倉敷市黒崎
- 設置者 ライフデザイン・カバヤ株式会社
- 構造 木造2階建て
- 延べ床面積 203.47㎡
- 木材使用量 65.5㎡
- 使用樹種 スギ、ヒノキ等
- 竣工年月 平成28年1月

左上から [全景] [LDK] [庇裏]



## CLTを使用したモデル施設「木テラス」



- 所在地 真庭市久世
- 設置者 真庭市
- 構造 木造平屋建て
- 延べ床面積 69.79㎡
- 木材使用量 57.45㎡
- 使用樹種 スギ、ヒノキ
- 竣工年月 平成29年3月

左上から [外観] [入口付近] [外観夜景]

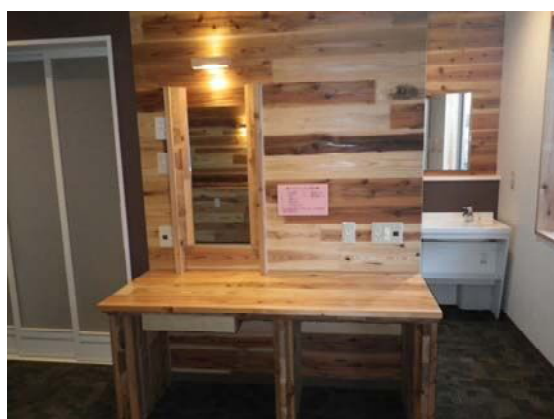
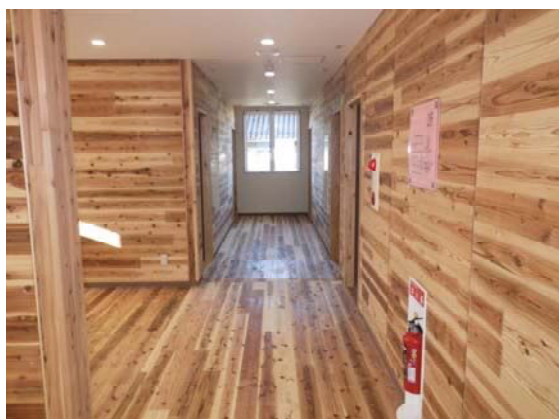


## CLTを使用したホテル



- 所在地 真庭市惣
- 設置者 有限会社サンライズ
- 構造 木造2階建て
- 延べ床面積 238.52㎡
- 木材使用量 97.63㎡
- 使用樹種 スギ、ヒノキ
- 竣工年月 平成28年3月

左上から [全景] [二階廊下] [室内]

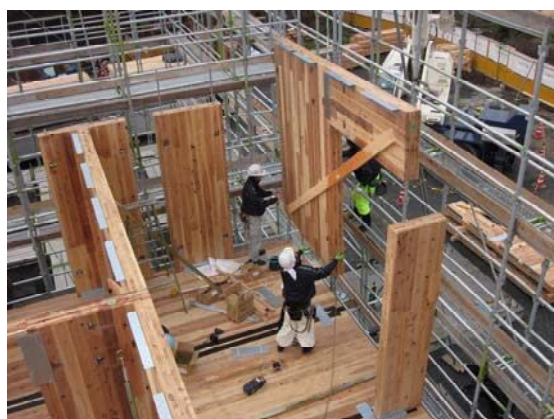


## CLTを使用した共同住宅



- 所在地 真庭市勝山
- 設置者 真庭木材事業協同組合
- 構造 木造3階建て・連棟
- 延べ床面積 543.13㎡
- 木材使用量 220㎡
- 使用樹種 スギ、ヒノキ
- 竣工年月 平成27年3月

左上から [全景] [居室内] [参考：施工状況]



県産材を使用した内装材や木製品の導入 [民間施設等]



かたせ桜保育園 [床内装材]  
(岡山市東区瀬戸町旭ヶ丘)



のぞみ花の子保育園 [木製整理棚]  
(岡山市東区中尾)



老人福祉施設けやき [木製建具]  
(岡山市南区築港元町)



特別養護老人ホームせとうち [木製テラス]  
(岡山県瀬戸内市邑久町福中)

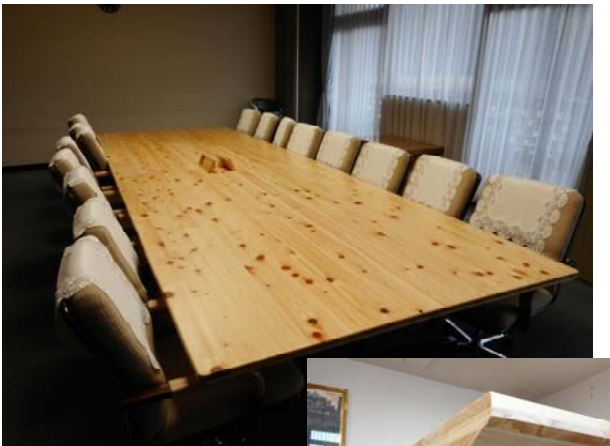


川上町観光協会 [弥高山公園屋外テーブル等]  
(高梁市川上町高山)



高野第2保育園 [木製遊具]  
(津山市高野山西)

県産材を使用した木製品の導入 [岡山県関連施設]



県庁会議室  
(テーブル天板交換)



県庁執務室 (書棚)



岡山県立図書館 (ベンチ)



とっとりおかやま新橋館  
(フィッティングルーム)



岡山空港 (バゲージクレーム腰壁内装材)



岡山空港 (手荷物検査台)

県産材を利用した公共土木工事



道路簡易防護柵



木製階段・木製看板



木製残存型枠工



丸太筋工



木柵工



チップ配合植生基材吹付工

# 岡山県県産材利用促進指針（抜粋）

平成29年5月31日策定

(別記)

## 公共建築物における県産材の利用の促進に関する基本的事項

### 1 県産材の利用を促進する公共建築物

公共建築物を整備する者は、県産材の積極的な利用に努めるものとする。

指針における公共建築物とは、広く県民の利用に供される公共性の高い建築物をいう（地方公共団体以外の者が整備する建築物も含む。）。

公 共 建 築 物（地方公共団体以外の者が整備する建築物を含む。）			
教育施設	幼稚園、学校等	運動施設	体育館、水泳場等
社会福祉施設	老人ホーム、保育所等	住宅施設	公営住宅、職員住宅等
社会教育施設	図書館、公民館等	行政施設	庁舎等
医療施設	病院・診療所	その他公共交通機関の施設及び休憩所等	

### 2 積極的に木造化を促進する公共建築物の範囲

低層の公共建築物を整備する者は、建築基準法その他の法令に基づく基準において耐火建築物とすること、又は主要構造部を耐火構造とすることが求められる場合を除き、木造化に努めるものとする。

ただし、木造と非木造の混構造とすることが、耐火性や強度に優れ、間取りなど建築設計の幅も広がる場合には、その採用について検討するものとする。また、災害時の活動拠点等に必要な施設、治安上等の目的等から木造以外とすべき施設については対象外とする。

## ○木造化が困難な場合の例

- ①建築基準法等の法令や施設の設置基準などにより、木造化することが困難な場合
- ②著しく費用を要するなど、費用対効果の観点から木造化が適当でない場合
- ③施設の内容や、構造に要求される性能・耐久性により、木材の利用が困難な場合
- ④施設の用途や保安、維持管理などの特殊性により、木造化することが困難な場合
- ⑤その他、木造化することが困難な場合

## 3 施策の具体的方向

公共建築物を整備する者は、建築材料はもとより、公共工事など建築材料以外の各種製品の原材料及びエネルギー源としても、県産材の利用に努めるものとする。

### (1) 公共建築物

原則、木造化とし、木造化が困難と判断される場合でも内装等は木質化に努めるものとする。

### (2) 公共土木工事

県産材を利用し、環境に配慮した自然共生型の工種・工法の採用に努めるものとする。

### (3) その他

公共建築物において使用される机、いす、書棚等の備品及び紙類、文具類等の消耗品については、県産材製品導入に努めるものとする。

暖房器具やボイラーを設置する場合は、県産材木質バイオマスを燃料とするものの導入に努めるものとする。



岡山県産ひのきPRサイトをご覧ください！

ひのき王国おかやま

で検索



<http://okayama-hinoki.jp>