

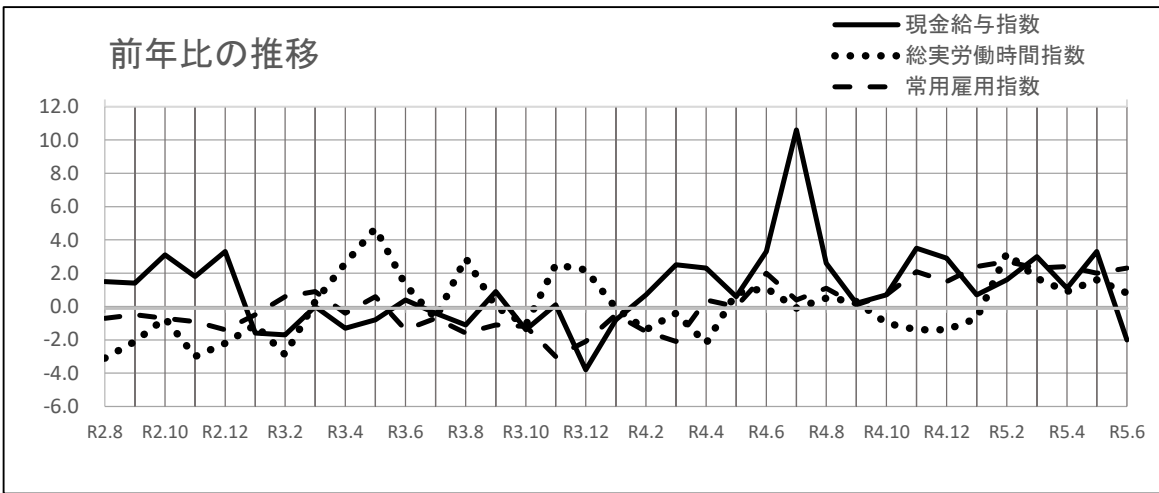
岡山県の賃金・労働時間・雇用の動き

(毎月勤労統計調査地方調査結果)

令和5年6月分
(令和2年基準)

	指数	(前年比)	[実数]
現金給与総額	146.1	2.0 %減	429,559 円
うち定期給与	104.1	2.3 %増	253,747 円
総実労働時間	106.4	0.8 %増	147.3 時間
常用雇用	102.3	2.3 %増	696,846 人

(調査産業計・事業所規模5人以上)



岡山県総合政策局統計分析課

目次

1	毎月勤労統計調査の説明	
(1)	調査の目的	1
(2)	調査の対象	1
(3)	調査方法	1
(4)	調査事項	2
(5)	調査の利用例	3
(6)	調査結果の利用上の補足及び注意点	3
2	結果概要	
(1)	賃金の動き	4
(2)	労働時間の動き	5
(3)	雇用の動き	6
3	統計表	
第1表	実数表(給与・時間・雇用)	7
第2-1表	現金給与指数	9
第2-2表	定期給与指数	11
第3-1表	総実労働時間指数	13
第3-2表	所定内労働時間指数	15
第3-3表	所定外労働時間指数	17
第4表	常用雇用指数	19
第5-1表	就業形態別一人平均現金給与額、実労働時間等(5人以上)	21
第5-2表	就業形態別一人平均現金給与額、実労働時間等(30人以上)	22
第5-3表	就業形態別一人平均現金給与額、実労働時間等(5~29人)	23
【参考資料】	毎月勤労統計における共通事業所による前年同月比の参考提供について	24

1 毎月勤労統計調査の説明

(1) 調査の目的

この調査は、統計法に基づく基幹統計調査として、雇用、給与及び労働時間について、岡山県における毎月の変動を明らかにすることを目的としている。

(2) 調査の対象

この調査の対象産業は、日本標準産業分類に定める「鉱業、採石業、砂利採取業」、「建設業」、「製造業」、「電気・ガス・熱供給・水道業」、「情報通信業」、「運輸業、郵便業」、「卸売業、小売業」、「金融業、保険業」、「不動産業、物品賃貸業」、「学術研究、専門・技術サービス業」、「宿泊業、飲食サービス業」、「生活関連サービス業、娯楽業(その他の生活関連サービスのうち家事サービス業を除く。）」、「教育、学習支援業」、「医療、福祉」、「複合サービス事業」、「サービス業(他に分類されないもののうち外国公務を除く。）」である。

ただし、産業別集計事業所数が少数の場合は、対象事業所が特定されるため公表しないこととする。(注1:3頁参照)

(3) 調査方法

調査対象産業の5人以上の常用労働者を雇用する県内事業所の中から、産業・規模ごとに標本事業所を無作為に抽出する標本調査である。

事業所母集団データベースに基づいて厚生労働省が作成した事業所全数リストを抽出のための母集団フレームとし、そこから無作為抽出された約800事業所を調査し、本県の5人以上の全事業所について推計したものである。

なお、事業所規模30人以上の調査事業所では、平成30年に従来の2年又は3年に一度行う総入替え方式から、毎年1月に3分の1の事業所を入替える部分入替え方式に変更した。事業所規模5~29人の調査事業所では、毎年1月と7月に3分の1ずつ事業所の入替えを行っている。(注2:3頁参照)

調査種別	事業所規模	県内対象事業所数
第一種	常用労働者30人以上	約500事業所
	毎年1月に、全体の調査事業所の1/3が交替し、各組を3年間調査	
第二種	常用労働者5～29人	330事業所
	半年(1、7月)ごとに全体の調査事業所の1/3が交替し、各組を18か月間調査	

(参考) 特別調査 常用労働者1～4人:対象調査区内の全事業所
全国調査及び地方調査を補完するため、年1回、7月分を調査

※本書で、「事業所規模5人以上」の集計結果は「第一種事業所(規模30人以上)」及び「第二種事業所(規模5～29人)」を合わせた集計結果である。

(4) 調査事項

① 賃金の動き

現金給与総額	賃金、給与、手当、賞与その他名称のいかんを問わず、労働者に支払われたもので、所得税、貯金、社会保険料、組合費、購買代金等を差し引く以前の金額	
定期給与 (きまって支給する給与)	労働協約、就業規則等によってあらかじめ定められている支給条件、算定方法によって支給される給与(時間外手当等の「所定外給与」を含む。)	
	所定内給与	定期給与(きまって支給する給与)のうち所定外給与以外のもの
	所定外給与	所定の労働時間を超える労働に対して支給される給与や、休日労働、深夜労働に対して支給される給与のことであり、時間外手当、早朝出勤手当、休日出勤手当、深夜手当等
特別に支払われた給与 (特別給与)	賞与・期末手当等の一時金、ベースアップ等の差額追給分、3か月を超える期間で算定される現金給与	

② 労働時間の動き

総実労働時間	調査期間中に労働者が仕事のために実際に労働した時間
所定内労働時間	就業規則等で定められた正規の始業時刻と終業時刻との間の、休憩時間を除いた実際に労働した時間
	所定外労働時間
出勤日数	調査期間中に、労働者が仕事のために実際に出勤した日数(有給であっても事業所に出勤しない日は出勤日にはならないが、1日のうち1時間でも就業すれば出勤日となる。)

※本来の職務外として行われる宿日直は、労働時間数から除かれる。

※運輸関係労働者等の手待時間は、労働時間数に含まれる。

③ 雇用の動き

常用労働者	期間を定めずに、又は1か月以上の期間を定めて雇用されている者
一般労働者	常用労働者のうちパートタイム労働者以外の者
パートタイム労働者	1日の所定労働時間又は1週の所定労働日数が一般の労働者より短い者

※重役、理事などの役員でも常時勤務して一般労働者と同じ給与規則で給与が毎月支払われている者は常用労働者に含まれる。

労働異動率	事業所間の雇用の流動状況を示す指標
入職率	$\frac{\text{月間増加労働者数}}{\text{前月末労働者数}} \times 100$
離職率	$\frac{\text{月間減少労働者数}}{\text{前月末労働者数}} \times 100$

※労働異動率には、新規の入離職者のみならず、人事異動に伴う同一企業内の転勤者も含まれる。

(5) 調査の利用例

- ・ 景気動向の判断資料(内閣府の「月例経済報告」や「景気動向指数」等)
- ・ 失業給付金額の自動変更
- ・ 労働災害の休業補償額の改定
- ・ 労災保険の年金給付額の改定
- ・ 最低賃金決定の資料
- ・ 国民経済計算、県民経済計算の推計
- ・ 企業の経営判断や賃金などの労働条件決定の際の資料

(6) 調査結果利用上の補足及び注意点

【補 足】

- (ア) 指数は、令和2年(以下、「基準年」という。)平均=100としている。
- (イ) 指数の年平均値は、毎月の指数を単純平均し、小数点以下第2位を四捨五入して第1位までとしたものである。
- (ウ) 「前年比」は、対前年比又は対前年同月増減率(%)を掲載している。
- (エ) 指数は、①基準年の更新、②常用労働者数の基準値更新という2つの事由で過去に遡って改訂する。
なお、実数は、すでに公表した数値を過去に遡って改訂することはない。
- ①基準年の更新
令和4年1月分調査結果から、基準年を平成27年から令和2年に更新した。これに伴い、過去の指数を遡及して改訂した。なお、増減率は改訂しないため、改訂後の指数で計算した場合と必ずしも一致しない。
- ②常用労働者数の基準値更新
令和4年1月分調査結果から、常用労働者数の基準値を「平成28年経済センサス-活動調査」に更新したことに伴い、常用雇用指数とその増減率を遡及して改訂した。
- (オ) 対前年・対前年同月増減率は指数をもとに算出しているため、実数で計算した場合とは必ずしも一致しない。
- (カ) 表の符号は次のとおりである。
「-」……該当数字なし
「X」……集計事業所数が少数のため公表しない
- (キ) 平成30年1月分調査から、常用労働者の定義が以下のとおり変更されている。
(変更後) 平成30年1月分調査から常用労働者とは以下のいずれかに該当するものをいう。
・ 期間を定めずに雇われている者
・ 1か月以上の期間を定めて雇われている者
(変更前) 平成29年12月分調査まで常用労働者とは以下のいずれかに該当するものをいう。
・ 期間を定めずに雇われている者
・ 1か月を超える期間を定めて雇われている者
・ 臨時又は日雇労働者で前2か月の各月にそれぞれ18日以上雇われた者

【注意点】

- (注1) 調査産業計の結果には表章産業のほかに「鉱業、採石業、砂利採取業」の結果が含まれる。なお、産業名で、「電気・ガス業」、「学研究等」、「飲食サービス業等」、「生活関連サービス等」、「その他のサービス業」とあるのは、それぞれ「電気・ガス・熱供給・水道業」、「学研究、専門・技術サービス業」、「宿泊業、飲食サービス業」、「生活関連サービス業、娯楽業(その他の生活関連サービス業のうち家事サービス業を除く。）」、「サービス業(他に分類されないもののうち外国公務を除く。）」のことである。
- (注2) 従来の総入替え方式においては、入替え時に一定の断層が生じていたため、賃金、労働時間指数とその増減率については過去に遡った改訂を行っていたが、部分入替え方式導入により断層は縮小することから、過去に遡った改訂は行っていない。

2 結果概要

(1) 賃金の動き

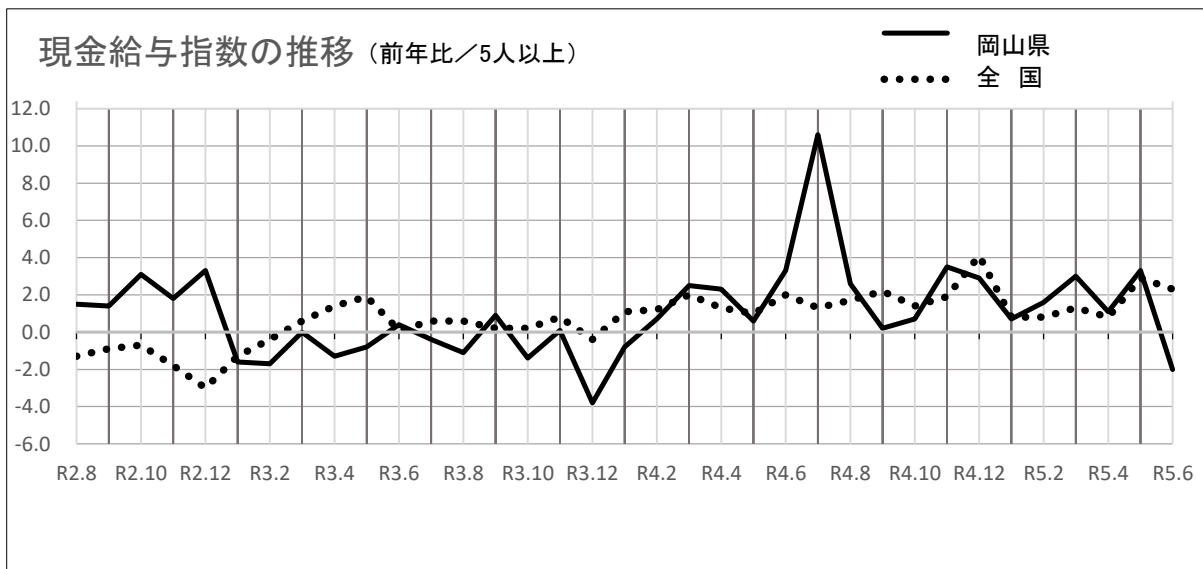
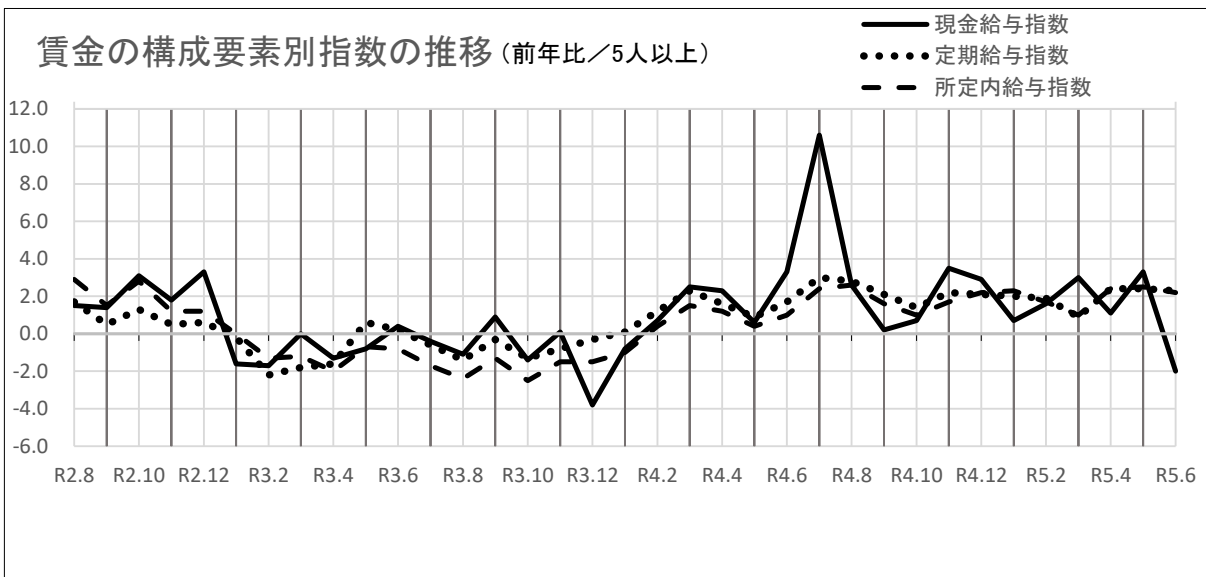
現金給与総額は 429,559円 で、指数は前年比 2.0%減少した。(17か月ぶりの減)

定期給与は 253,747円 で、指数は前年比 2.3%増加した。(18か月連続の増)

※事業所規模5人以上

項目	5人以上									全国【確報値】 (5人以上)		
	30人以上			5~29人						実数 (円)	指数	前年比 (%)
	実数 (円)	指数	前年比 (%)	実数 (円)	指数	前年比 (%)	実数 (円)	指数	前年比 (%)	実数 (円)	指数	前年比 (%)
現金給与総額	429,559	146.1	△ 2.0	495,525	149.9	△ 5.5	333,887	137.5	4.9	461,811	145.1	2.3
定期給与	253,747	104.1	2.3	272,809	101.3	0.1	226,101	108.9	5.7	271,968	103.7	1.4
所定内給与	235,270	103.3	2.2	249,639	100.0	△ 0.6	214,431	109.0	7.0	253,360	103.4	1.3
所定外給与	18,477	115.4	2.7	23,170	118.0	8.7	11,670	106.7	△ 12.4	18,608	—	1.9
特別に支払われた給与	175,812	348.9	△ 7.6	222,716	364.0	△ 11.5	107,786	306.9	3.3	189,843	—	3.5

※所定外給与及び特別に支払われた給与の前年比については、指数ではなく実数により計算している。



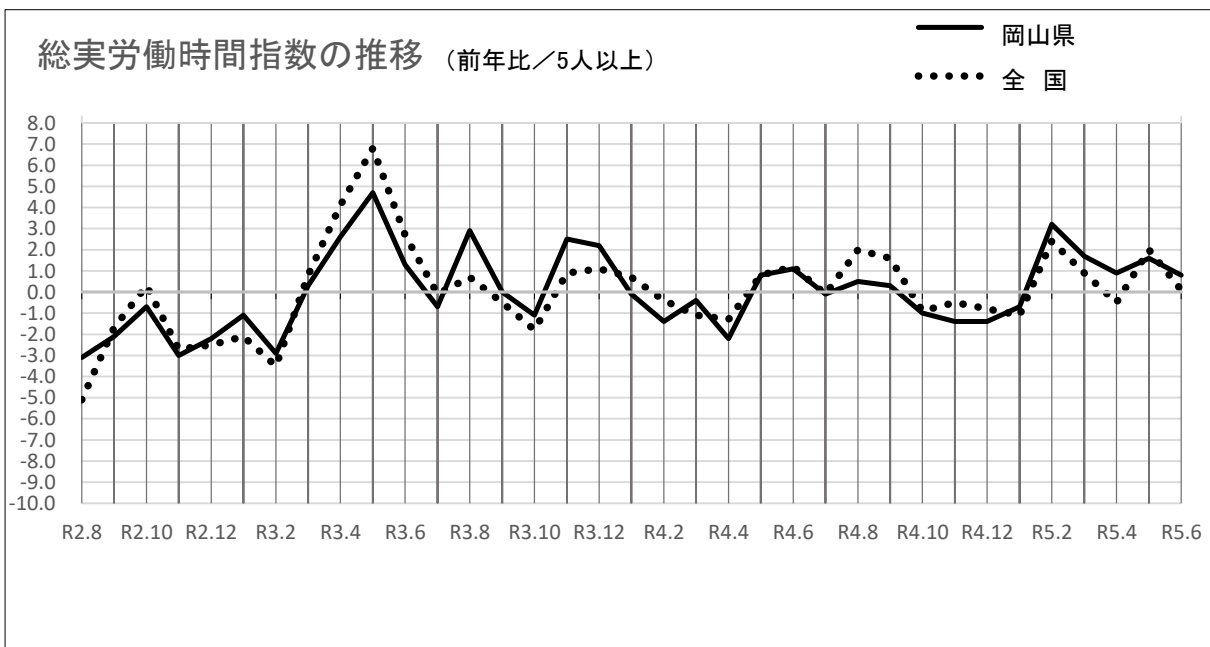
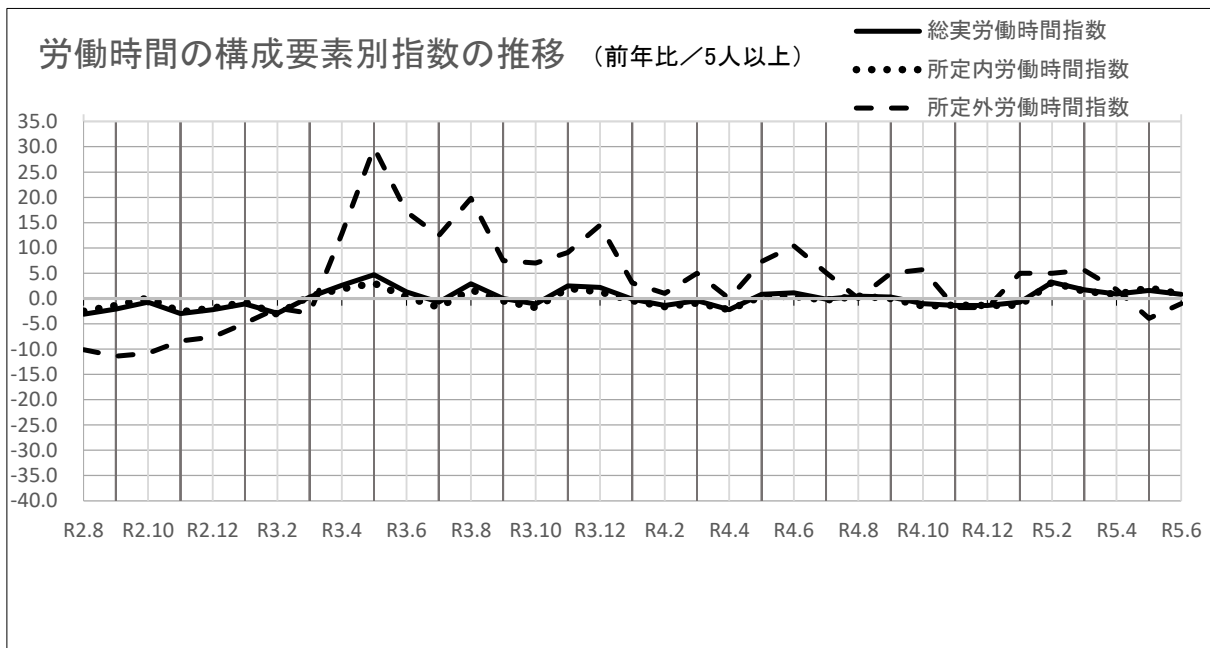
(2) 労働時間の動き

総実労働時間は 147.3時間で、指数は前年比 0.8%増加した。(5か月連続の増)

※事業所規模5人以上

項目	5人以上									全国【確報値】 (5人以上)		
	30人以上			5~29人			実数 (時間)	指数	前年比 (%)	実数 (時間)	指数	前年比 (%)
実数 (時間)	指数	前年比 (%)	実数 (時間)	指数	前年比 (%)	実数 (時間)						
総実労働時間	147.3	106.4	0.8	151.3	104.9	△ 0.4	141.4	108.6	2.5	142.4	105.4	0.1
所定内労働時間	136.8	105.9	0.9	139.8	104.7	△ 0.2	132.4	107.6	2.3	132.4	105.2	0.2
所定外労働時間	10.5	112.9	△ 1.0	11.5	106.5	△ 4.1	9.0	125.0	4.7	10.0	108.7	0.0
出勤日数	19.1	—	0.1	19.2	—	0.1	19.0	—	0.3	18.5	—	0.0

※出勤日数は、前年差(日)



(3) 雇用の動き

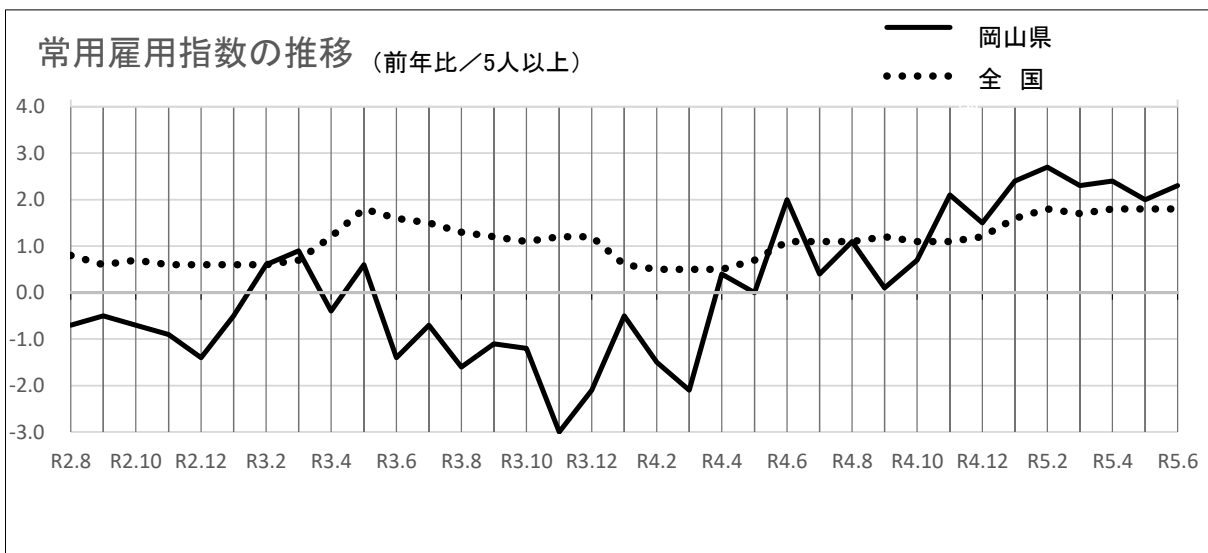
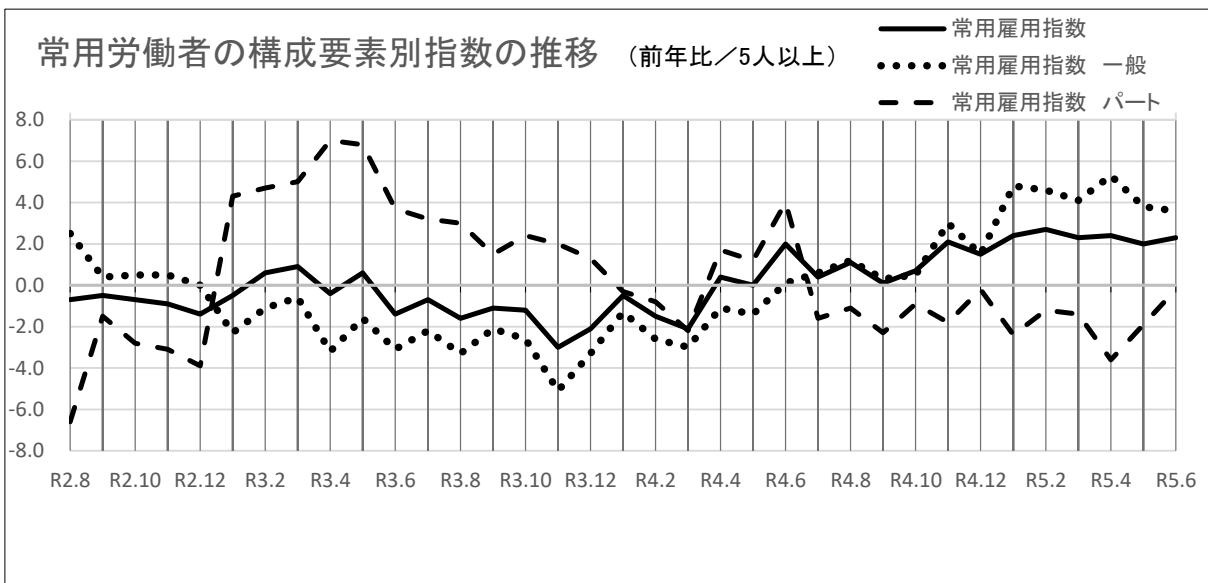
常用労働者数は 696,846人で、指数は前年比 2.3%増加した。(13か月連続の増)

一般労働者数は 485,485人で、指数は前年比 3.6%増加した。(13か月連続の増)

パートタイム労働者数は 211,361人で、指数は前年比 0.2%減少した。(12か月連続の減)

※事業所規模5人以上

項目	5人以上									全国【確報値】 (5人以上)		
	30人以上			5~29人			実数 (千人)	指数	前年比 (%)			
実数 (人)	指数	前年比 (%)	実数 (人)	指数	前年比 (%)	実数 (人)				指数	前年比 (%)	
常用労働者	696,846	102.3	2.3	412,002	102.5	3.9	284,844	102.1	0.3	52,413	104.2	1.8
一般労働者	485,485	101.5	3.6	302,233	98.6	1.9	183,252	106.8	6.5	35,634	102.8	1.0
パートタイム労働者	211,361	102.8	△ 0.2	109,769	115.4	9.9	101,592	92.1	△ 9.4	16,779	107.1	3.3
パートタイム労働者比率	(%)		前年差 (ポイント)	(%)		前年差 (ポイント)	(%)		前年差 (ポイント)	(%)		前年差 (ポイント)
	30.3	-	△ 0.8	26.6	-	1.4	35.7	-	△ 3.8	32.01	-	0.47



3 統計表

第1表 実数表(給与・時間・雇用)

	産 業	現金給与総額	定期給与		特別に支払われた給与		出勤日数	総実労働時間	
			所定内給与	所定外給与	前年差	前年差			
5人以上	調査産業計	429,559	253,747	235,270	18,477	175,812	Δ 14,489	19.1	147.3
	建設業	469,723	342,949	316,830	26,119	126,774	15,837	22.2	178.6
	製造業	511,892	308,960	277,452	31,508	202,932	Δ 39,531	20.2	167.8
	電気・ガス業	972,096	382,658	341,072	41,586	589,438	Δ 51,623	20.6	166.4
	情報通信業	676,975	331,100	311,054	20,046	345,875	Δ 8,262	20.6	173.3
	運輸業、郵便業	381,433	280,467	244,511	35,956	100,966	Δ 10,641	20.8	173.8
	卸売業、小売業	284,250	200,357	190,201	10,156	83,893	Δ 34,692	18.3	131.3
	金融業、保険業	816,901	330,536	310,146	20,390	486,365	100,124	20.4	155.3
	不動産業、物品賃貸業	245,347	207,493	197,477	10,016	37,854	Δ 41,214	18.1	143.7
	学術研究等	581,143	304,497	280,976	23,521	276,646	128,674	20.3	165.6
	飲食サービス業等	127,382	110,648	105,598	5,050	16,734	6,524	15.3	95.2
	生活関連サービス等	336,791	183,143	169,769	13,374	153,648	81,652	18.0	122.9
	教育、学習支援業	755,071	294,045	291,157	2,888	461,026	27,942	16.8	136.3
	医療、福祉	436,798	243,095	230,061	13,034	193,703	Δ 50,323	19.0	140.8
	複合サービス事業	636,687	301,631	279,944	21,687	335,056	Δ 67,820	19.8	157.8
	その他のサービス業	378,002	240,389	221,283	19,106	137,613	2,889	19.5	152.5
30人以上	調査産業計	495,525	272,809	249,639	23,170	222,716	Δ 29,009	19.2	151.3
	建設業	699,324	391,786	347,751	44,035	307,538	102,956	21.3	181.4
	製造業	546,598	314,227	278,467	35,760	232,371	Δ 56,554	20.0	167.5
	電気・ガス業	1,007,523	386,343	341,270	45,073	621,180	Δ 34,560	20.5	168.9
	情報通信業	747,323	337,183	314,373	22,810	410,140	Δ 14,759	20.8	175.6
	運輸業、郵便業	385,212	279,461	242,445	37,016	105,751	Δ 11,619	20.4	166.7
	卸売業、小売業	263,342	192,869	184,895	7,974	70,473	Δ 19,057	18.3	126.2
	金融業、保険業	1,042,475	341,203	308,504	32,699	701,272	114,370	20.6	160.4
	不動産業、物品賃貸業	327,600	261,388	254,434	6,954	66,212	Δ 82,435	18.4	155.7
	学術研究等	689,600	331,014	299,066	31,948	358,586	229,494	21.0	176.5
	飲食サービス業等	134,738	106,341	100,989	5,352	28,397	1,646	14.4	89.9
	生活関連サービス等	548,017	234,503	211,401	23,102	313,514	200,170	17.5	137.8
	教育、学習支援業	922,112	318,822	316,503	2,319	603,290	78,317	17.8	145.7
	医療、福祉	497,749	271,666	254,982	16,684	226,083	Δ 119,214	19.1	146.1
	複合サービス事業	718,398	310,034	276,327	33,707	408,364	Δ 3,198	19.6	159.9
	その他のサービス業	280,457	216,284	195,848	20,436	64,173	Δ 32,583	19.0	148.0
5〜29人	調査産業計	333,887	226,101	214,431	11,670	107,786	3,416	19.0	141.4
	建設業	365,130	320,702	302,745	17,957	44,428	Δ 26,068	22.6	177.2
	製造業	379,100	288,809	273,570	15,239	90,291	13,730	21.1	169.5
	電気・ガス業	839,603	368,877	340,333	28,544	470,726	X	20.8	157.0
	情報通信業	356,212	303,365	295,924	7,441	52,847	23,446	20.0	162.8
	運輸業、郵便業	369,731	283,581	250,906	32,675	86,150	Δ 9,729	21.9	195.8
	卸売業、小売業	299,091	205,672	193,967	11,705	93,419	Δ 46,227	18.4	134.8
	金融業、保険業	592,882	319,943	311,777	8,166	272,939	104,109	20.1	150.1
	不動産業、物品賃貸業	209,798	184,200	172,861	11,339	25,598	Δ 24,767	18.0	138.6
	学術研究等	510,070	287,120	269,121	17,999	222,950	65,707	19.8	158.5
	飲食サービス業等	123,530	112,903	108,011	4,892	10,627	9,069	15.8	98.0
	生活関連サービス等	181,424	145,365	139,146	6,219	36,059	Δ 9,002	18.4	112.0
	教育、学習支援業	399,590	241,316	237,219	4,097	158,274	Δ 64,324	14.7	116.4
	医療、福祉	319,951	188,323	182,288	6,035	131,628	65,172	18.8	130.8
	複合サービス事業	549,598	292,676	283,800	8,876	256,922	Δ 136,592	20.0	155.6
	その他のサービス業	563,359	286,193	269,614	16,579	277,166	65,040	20.4	161.2

所定内労働時間	所定外労働時間	常用労働者	一般労働者	パートタイム労働者	パートタイム労働者		入職率		離職率		産 業
					労働者比率	前年差(ポイント)	前年差(ポイント)	前年差(ポイント)			
136.8	10.5	696,846	485,485	211,361	30.3	△ 0.8	1.85	△ 0.06	1.43	△ 0.06	調査産業計
163.5	15.1	35,790	34,160	1,630	4.6	△ 2.2	0.14	△ 0.99	0.64	△ 1.28	建設業
153.2	14.6	141,681	126,642	15,039	10.6	△ 2.5	0.77	△ 0.50	0.85	△ 0.15	製造業
153.6	12.8	3,887	3,514	373	9.6	5.7	1.25	△ 1.51	0.00	0.00	電気・ガス業
160.9	12.4	8,385	8,141	244	2.9	△ 1.8	0.20	△ 0.38	0.05	△ 1.04	情報通信業
149.4	24.4	47,744	37,829	9,915	20.8	5.2	1.16	0.14	2.10	1.23	運輸業, 郵便業
124.5	6.8	131,843	65,639	66,204	50.2	△ 0.2	3.97	1.55	1.85	△ 0.20	卸売業, 小売業
144.9	10.4	16,750	15,430	1,320	7.9	△ 3.1	3.40	1.33	3.78	2.67	金融業, 保険業
134.0	9.7	6,632	3,999	2,633	39.7	4.5	0.07	△ 5.28	1.95	△ 0.93	不動産業, 物品賃貸業
152.1	13.5	13,961	12,725	1,236	8.9	0.3	0.51	0.33	0.26	0.26	学術研究等
90.9	4.3	48,031	10,416	37,615	78.3	△ 3.9	3.00	△ 0.81	3.26	△ 0.24	飲食サービス業等
114.7	8.2	15,713	7,644	8,069	51.4	1.4	0.20	△ 4.72	2.78	1.83	生活関連サービス等
123.6	12.7	40,511	27,799	12,712	31.4	△ 8.5	0.86	0.17	0.83	0.78	教育, 学習支援業
136.6	4.2	131,447	92,927	38,520	29.3	1.1	1.88	0.26	0.85	△ 0.32	医療, 福祉
149.2	8.6	4,980	4,695	285	5.7	△ 2.5	0.52	0.05	0.92	0.70	複合サービス事業
140.6	11.9	49,379	33,819	15,560	31.5	3.7	2.02	△ 0.83	1.57	△ 0.82	その他のサービス業
139.8	11.5	412,002	302,233	109,769	26.6	1.4	1.45	△ 0.05	1.25	△ 0.04	調査産業計
161.2	20.2	11,212	10,898	314	2.8	0.6	0.46	△ 0.01	0.76	0.33	建設業
151.7	15.8	112,325	99,767	12,558	11.2	0.0	0.79	△ 0.19	0.86	0.00	製造業
154.6	14.3	3,072	2,753	319	10.4	8.6	1.59	△ 1.99	0.00	0.00	電気・ガス業
161.7	13.9	6,878	6,684	194	2.8	△ 0.5	0.25	△ 0.46	0.06	△ 0.15	情報通信業
147.5	19.2	36,290	27,505	8,785	24.2	8.6	1.18	0.25	1.03	0.30	運輸業, 郵便業
121.1	5.1	54,074	24,466	29,608	54.8	4.7	1.92	△ 0.54	2.26	0.07	卸売業, 小売業
143.7	16.7	8,351	7,361	990	11.9	△ 5.6	2.62	△ 1.38	2.88	0.73	金融業, 保険業
143.8	11.9	2,001	1,649	352	17.6	0.7	0.25	△ 1.01	2.16	1.64	不動産業, 物品賃貸業
159.3	17.2	5,526	5,397	129	2.3	△ 2.5	0.27	△ 0.29	0.05	0.05	学術研究等
85.0	4.9	16,632	3,234	13,398	80.6	0.5	4.75	1.80	3.50	△ 0.67	飲食サービス業等
124.3	13.5	6,591	3,849	2,742	41.6	△ 6.6	0.46	△ 2.14	5.00	3.41	生活関連サービス等
132.1	13.6	27,562	19,378	8,184	29.7	△ 5.6	0.42	0.07	0.39	0.32	教育, 学習支援業
141.5	4.6	86,381	66,330	20,051	23.2	3.8	1.72	0.82	0.71	△ 0.09	医療, 福祉
148.2	11.7	2,586	2,347	239	9.2	△ 5.2	1.01	0.10	0.12	△ 0.30	複合サービス事業
136.4	11.6	32,409	20,509	11,900	36.7	3.9	2.56	△ 0.93	1.77	△ 1.33	その他のサービス業
132.4	9.0	284,844	183,252	101,592	35.7	△ 3.8	2.43	△ 0.06	1.69	△ 0.08	調査産業計
164.5	12.7	24,578	23,262	1,316	5.4	△ 3.5	0.00	△ 1.41	0.58	△ 1.98	建設業
159.2	10.3	29,356	26,875	2,481	8.5	△ 11.4	0.70	△ 1.62	0.78	△ 0.70	製造業
149.7	7.3	815	761	54	6.6	△ 4.5	0.00	0.00	0.00	0.00	電気・ガス業
157.0	5.8	1,507	1,457	50	3.3	△ 8.0	0.00	0.00	0.00	△ 5.06	情報通信業
155.4	40.4	11,454	10,324	1,130	9.9	△ 5.7	1.08	△ 0.16	5.34	4.10	運輸業, 郵便業
126.9	7.9	77,769	41,173	36,596	47.1	△ 3.5	5.46	3.08	1.55	△ 0.40	卸売業, 小売業
146.0	4.1	8,399	8,069	330	3.9	0.1	4.17	4.17	4.67	4.67	金融業, 保険業
129.8	8.8	4,631	2,350	2,281	49.3	6.6	0.00	△ 7.06	1.86	△ 2.00	不動産業, 物品賃貸業
147.5	11.0	8,435	7,328	1,107	13.1	2.5	0.67	0.67	0.39	0.39	学術研究等
94.0	4.0	31,399	7,182	24,217	77.1	△ 6.2	2.10	△ 2.16	3.13	△ 0.02	飲食サービス業等
107.7	4.3	9,122	3,795	5,327	58.4	7.3	0.00	△ 6.48	1.12	0.59	生活関連サービス等
105.5	10.9	12,949	8,421	4,528	35.0	△ 15.4	1.78	0.31	1.78	1.78	教育, 学習支援業
127.2	3.6	45,066	26,597	18,469	41.0	△ 2.7	2.18	△ 0.72	1.14	△ 0.70	医療, 福祉
150.4	5.2	2,394	2,348	46	1.9	0.4	0.00	0.00	1.76	1.76	複合サービス事業
148.6	12.6	16,970	13,310	3,660	21.6	4.0	0.99	△ 0.55	1.21	0.28	その他のサービス業

不動産業、物品賃貸業	学術研究等		飲食サービス業等		生活関連サービス等		教育、学習支援業		医療、福祉		複合サービス事業		その他のサービス業			
	前年比	前年比	前年比	前年比	前年比	前年比	前年比	前年比	前年比	前年比	前年比	前年比	前年比			
100.0	Δ 9.6	100.0	Δ 3.6	100.0	Δ 6.4	100.0	Δ 6.4	100.0	Δ 2.6	100.0	Δ 0.3	100.0	1.4	100.0	Δ 4.0	令和2年
95.8	Δ 4.2	98.9	Δ 1.2	95.9	Δ 4.0	88.4	Δ 11.6	98.2	Δ 1.7	100.7	0.7	105.6	5.5	99.7	Δ 0.3	令和3年
108.6	13.4	104.0	5.2	95.6	Δ 0.3	87.8	Δ 0.7	93.8	Δ 4.5	99.4	Δ 1.3	103.7	Δ 1.8	102.4	2.7	令和4年
109.3	15.7	112.4	7.9	96.8	6.6	97.5	7.5	110.4	2.7	105.5	2.7	107.8	Δ 3.1	108.8	4.1	令和4年6月
113.6	15.3	108.0	4.9	95.9	Δ 2.5	91.9	1.2	91.5	Δ 3.6	100.6	Δ 1.7	109.6	3.5	104.9	4.3	令和4年7月
110.8	22.4	99.1	9.6	94.9	1.1	88.0	Δ 1.2	71.8	Δ 8.2	98.8	Δ 3.4	104.9	Δ 2.5	102.3	8.1	令和4年8月
114.2	12.6	108.5	4.8	95.5	8.8	87.3	4.2	96.0	Δ 4.0	97.4	Δ 3.9	104.9	1.0	101.8	1.5	令和4年9月
110.3	8.1	106.2	3.5	94.9	Δ 3.6	92.2	7.8	97.8	Δ 7.8	98.2	Δ 2.5	102.0	Δ 4.4	103.2	0.0	令和4年10月
116.0	10.6	106.7	2.6	92.5	Δ 2.0	86.3	5.0	94.3	Δ 7.5	98.9	Δ 3.3	99.3	Δ 3.1	104.8	2.3	令和4年11月
109.6	4.7	105.9	6.6	96.4	Δ 2.0	84.3	Δ 2.2	88.1	Δ 8.7	97.9	Δ 3.0	103.9	Δ 7.1	104.2	0.9	令和4年12月
92.3	Δ 5.9	94.9	1.5	99.4	5.0	79.7	0.9	90.0	0.3	94.4	Δ 4.3	104.4	1.0	94.2	Δ 3.5	令和5年1月
105.6	Δ 1.1	103.2	0.6	98.3	12.6	80.4	1.5	95.2	8.8	93.2	Δ 3.5	102.3	9.5	102.8	7.1	令和5年2月
101.2	Δ 3.6	105.6	0.0	104.3	7.0	87.1	0.3	100.4	Δ 3.6	96.8	Δ 3.3	108.7	3.5	107.9	3.3	令和5年3月
106.8	Δ 2.1	106.1	Δ 0.4	108.4	6.9	89.4	5.3	105.1	6.3	99.9	Δ 2.3	112.1	3.0	102.7	Δ 0.6	令和5年4月
102.1	1.3	96.2	3.6	107.9	8.4	88.0	Δ 8.4	102.9	8.2	95.3	Δ 2.8	106.4	5.0	98.6	0.7	令和5年5月
106.5	Δ 2.6	110.1	Δ 2.0	112.5	16.2	88.4	Δ 9.3	108.5	Δ 1.7	102.4	Δ 2.9	112.3	4.2	111.0	2.0	令和5年6月

不動産業、物品賃貸業	学術研究等		飲食サービス業等		生活関連サービス等		教育、学習支援業		医療、福祉		複合サービス事業		その他のサービス業			
	前年比	前年比	前年比	前年比	前年比	前年比	前年比	前年比	前年比	前年比	前年比	前年比	前年比			
100.0	0.7	100.0	Δ 2.2	100.0	Δ 8.1	100.0	Δ 10.2	100.0	3.2	100.0	0.1	100.0	Δ 2.0	100.0	Δ 4.1	令和2年
103.4	3.4	102.6	2.6	94.6	Δ 5.4	84.1	Δ 15.9	93.0	Δ 7.0	101.1	1.1	107.9	7.9	99.7	Δ 0.3	令和3年
109.2	5.6	105.7	3.0	104.5	10.5	99.2	18.0	87.7	Δ 5.7	100.5	Δ 0.6	106.9	Δ 0.9	102.2	2.5	令和4年
116.8	6.2	117.1	5.9	108.3	32.1	112.2	28.7	103.1	0.6	106.7	2.0	111.8	Δ 0.9	110.1	7.0	令和4年6月
114.2	0.4	109.6	3.8	108.4	7.9	105.6	21.0	87.6	0.0	102.3	1.6	107.3	Δ 2.5	106.0	1.8	令和4年7月
110.0	8.8	97.1	13.2	106.1	9.2	103.8	27.1	65.4	Δ 10.7	100.2	Δ 3.1	109.5	1.4	102.9	8.1	令和4年8月
109.8	1.0	111.3	5.4	104.4	15.6	105.4	18.7	88.7	Δ 5.9	98.2	Δ 2.8	105.5	0.4	101.5	Δ 1.6	令和4年9月
108.2	2.8	103.7	Δ 1.9	104.8	6.6	103.8	24.5	92.2	Δ 7.8	97.1	Δ 3.2	108.1	Δ 2.1	102.5	Δ 0.5	令和4年10月
113.4	6.2	104.2	Δ 1.1	98.4	3.9	100.6	14.8	87.7	Δ 9.2	99.3	Δ 3.8	104.6	Δ 0.3	102.6	Δ 0.2	令和4年11月
109.3	1.7	101.9	1.2	104.1	3.4	97.7	13.5	82.1	Δ 9.3	98.9	Δ 2.7	114.1	Δ 2.5	101.7	Δ 1.5	令和4年12月
93.8	Δ 3.6	92.2	Δ 4.8	106.7	4.5	91.2	13.4	89.3	5.6	95.4	Δ 4.7	107.0	1.2	95.6	Δ 2.7	令和5年1月
107.6	Δ 4.1	102.1	Δ 4.2	100.8	3.4	97.9	10.5	92.9	12.5	93.3	Δ 2.5	97.0	0.7	103.4	10.5	令和5年2月
105.4	Δ 0.1	104.0	Δ 10.2	109.8	2.9	107.2	15.8	102.8	5.7	94.4	Δ 8.6	114.0	2.2	110.2	5.5	令和5年3月
109.4	Δ 3.5	107.3	Δ 1.9	111.0	3.2	105.1	20.1	104.2	11.3	98.0	Δ 5.9	114.0	8.0	107.2	3.7	令和5年4月
101.1	0.7	96.4	1.9	111.1	5.5	102.1	Δ 8.9	105.2	19.8	93.4	Δ 6.5	112.0	9.3	101.7	2.2	令和5年5月
106.8	Δ 8.6	113.7	Δ 2.9	110.1	1.7	111.2	Δ 0.9	112.6	9.2	100.8	Δ 5.5	114.4	2.3	112.7	2.4	令和5年6月

不動産業、物品賃貸業	学術研究等		飲食サービス業等		生活関連サービス等		教育、学習支援業		医療、福祉		複合サービス事業		その他のサービス業			
	前年比	前年比	前年比	前年比	前年比	前年比	前年比	前年比	前年比	前年比	前年比	前年比	前年比			
100.0	Δ 11.9	100.0	Δ 5.3	100.0	Δ 5.4	100.0	Δ 4.4	100.0	Δ 13.5	100.0	Δ 1.2	100.0	2.9	100.0	Δ 4.1	令和2年
92.3	Δ 7.6	97.2	Δ 2.9	96.4	Δ 3.7	89.5	Δ 10.5	110.3	10.3	100.2	0.2	104.6	4.6	99.4	Δ 0.6	令和3年
106.8	15.7	104.3	7.3	91.3	Δ 5.3	81.6	Δ 8.8	108.4	Δ 1.7	97.9	Δ 2.3	101.9	Δ 2.6	101.9	2.5	令和4年
104.4	17.7	111.3	8.9	91.4	Δ 3.6	89.7	Δ 1.5	128.3	7.6	103.9	4.6	105.1	Δ 4.9	105.2	Δ 1.6	令和4年6月
111.7	20.8	108.2	6.7	89.8	Δ 7.8	84.6	Δ 7.4	100.5	Δ 10.1	97.7	Δ 7.4	113.6	9.2	101.9	9.0	令和4年7月
109.5	27.5	101.2	6.6	89.6	Δ 2.9	79.5	Δ 13.0	87.4	Δ 2.3	96.3	Δ 4.2	101.6	Δ 5.3	100.4	8.0	令和4年8月
114.6	17.2	108.2	5.6	91.3	5.3	77.7	Δ 3.4	113.5	Δ 0.2	96.1	Δ 5.9	105.8	2.4	101.6	7.7	令和4年9月
109.6	9.7	108.6	8.1	90.2	Δ 8.2	86.0	0.7	111.0	Δ 7.5	101.2	0.1	97.2	Δ 7.4	103.5	0.4	令和4年10月
115.6	11.8	109.1	5.4	89.7	Δ 4.7	78.7	0.1	109.9	Δ 3.5	98.8	Δ 2.6	95.2	Δ 6.1	108.1	6.8	令和4年11月
108.2	5.6	109.1	10.4	92.7	Δ 4.6	77.2	Δ 8.9	102.8	Δ 6.6	96.7	Δ 3.4	94.6	Δ 13.9	107.7	4.8	令和4年12月
90.2	Δ 6.9	97.5	5.1	95.9	5.4	73.5	Δ 5.5	91.1	Δ 10.8	91.9	Δ 4.3	103.3	0.8	90.8	Δ 4.8	令和5年1月
103.1	0.6	104.7	2.9	97.0	18.0	71.2	Δ 3.8	100.3	0.8	93.0	Δ 6.3	109.4	19.0	100.5	1.5	令和5年2月
97.7	Δ 5.4	107.6	5.9	101.7	9.4	76.3	Δ 8.5	93.7	Δ 22.7	102.0	7.5	104.8	5.6	102.6	Δ 0.8	令和5年3月
104.0	Δ 1.7	106.2	0.0	107.3	9.2	81.0	Δ 2.6	106.8	Δ 4.4	103.9	4.8	111.8	Δ 2.1	93.6	Δ 8.4	令和5年4月
101.0	1.5	97.0	4.3	106.4	10.0	80.4	Δ 8.1	97.5	Δ 13.5	99.3	5.1	102.3	0.8	91.8	Δ 2.3	令和5年5月
104.8	0.4	108.6	Δ 2.4	113.8	24.5	76.0	Δ 15.3	98.8	Δ 23.0	105.7	1.7	112.0	6.6	106.4	1.1	令和5年6月

第3-3表 所定外労働時間指数
5人以上

	調査産業計		建設業		製造業		電気・ガス業		情報通信業		運輸業、郵便業		卸売業、小売業		金融業、保険業	
	前年比	前年比	前年比	前年比	前年比	前年比	前年比	前年比	前年比	前年比	前年比	前年比	前年比	前年比	前年比	
令和2年	100.0	Δ 14.6	100.0	3.5	100.0	Δ 15.4	100.0	Δ 0.8	100.0	2.4	100.0	Δ 19.6	100.0	Δ 12.4	100.0	Δ 3.0
令和3年	109.1	9.1	100.0	0.0	105.0	5.0	147.7	47.7	119.1	19.1	112.0	12.0	101.3	1.4	115.6	15.7
令和4年	112.6	3.2	130.1	30.1	101.9	Δ 3.0	197.7	33.9	118.7	Δ 0.3	123.7	10.4	105.6	4.2	111.7	Δ 3.4
令和4年6月	114.0	10.4	137.3	32.5	97.9	Δ 1.5	183.5	39.8	116.5	7.9	125.4	21.7	103.1	4.6	112.8	Δ 4.6
令和4年7月	111.8	5.1	128.4	35.4	101.4	Δ 2.9	201.0	34.1	115.7	4.6	120.2	3.4	114.1	27.9	107.0	Δ 4.9
令和4年8月	104.3	0.0	113.7	43.6	99.3	Δ 4.9	192.8	30.4	107.8	1.4	117.9	1.4	107.8	11.1	108.1	6.0
令和4年9月	112.9	5.0	124.5	8.7	100.7	Δ 3.5	237.1	52.9	120.9	6.7	123.1	10.8	103.1	13.7	104.7	Δ 0.8
令和4年10月	121.5	5.7	145.1	34.9	103.6	Δ 4.8	218.6	65.2	117.4	Δ 13.6	166.5	41.1	110.9	7.4	101.2	Δ 9.1
令和4年11月	112.9	Δ 1.8	146.1	35.8	104.3	Δ 1.5	192.8	Δ 6.3	128.7	Δ 4.0	115.6	Δ 3.5	114.1	10.5	100.0	Δ 6.2
令和4年12月	117.2	Δ 1.8	116.7	24.3	107.9	Δ 2.0	192.8	48.1	124.3	Δ 1.6	128.9	Δ 1.5	114.1	1.3	101.2	Δ 10.9
令和5年1月	112.9	5.0	127.5	7.5	103.6	6.7	134.0	Δ 26.6	92.2	Δ 17.8	138.7	21.1	112.5	12.5	111.6	Δ 1.1
令和5年2月	114.0	5.0	150.0	14.2	116.4	10.1	125.8	Δ 24.7	120.9	Δ 6.1	135.8	20.5	95.3	0.0	105.8	2.2
令和5年3月	121.5	5.6	150.0	18.6	115.0	5.2	137.1	Δ 31.5	115.7	Δ 10.7	152.6	28.1	114.1	9.0	139.5	Δ 1.7
令和5年4月	116.1	1.8	133.3	Δ 13.9	111.4	9.1	154.6	Δ 30.9	113.0	Δ 9.1	136.4	11.3	109.4	12.9	118.6	Δ 12.8
令和5年5月	106.5	Δ 3.9	132.4	12.6	99.3	6.9	134.0	Δ 25.7	92.2	Δ 6.2	113.9	Δ 3.9	104.7	1.6	122.1	9.4
令和5年6月	112.9	Δ 1.0	148.0	7.8	104.3	6.5	132.0	Δ 28.1	107.8	Δ 7.5	141.0	12.4	106.3	3.1	120.9	7.2

30人以上

	調査産業計		建設業		製造業		電気・ガス業		情報通信業		運輸業、郵便業		卸売業、小売業		金融業、保険業	
	前年比	前年比	前年比	前年比	前年比	前年比	前年比	前年比	前年比	前年比	前年比	前年比	前年比	前年比	前年比	
令和2年	100.0	Δ 14.0	100.0	4.3	100.0	Δ 19.4	100.0	Δ 11.0	100.0	Δ 13.8	100.0	Δ 2.8	100.0	Δ 26.1	100.0	Δ 16.1
令和3年	104.5	4.5	118.2	18.1	104.3	4.2	135.5	35.5	105.5	5.4	97.4	Δ 2.5	87.0	Δ 13.1	125.6	25.6
令和4年	109.3	4.6	134.1	13.5	104.6	0.3	207.0	52.8	123.7	17.3	107.3	10.2	89.6	3.0	129.3	2.9
令和4年6月	111.1	13.0	128.0	13.5	99.3	2.9	203.6	63.0	123.7	29.8	108.8	16.1	93.8	19.3	130.8	6.5
令和4年7月	105.6	5.4	128.0	9.0	102.1	Δ 1.3	194.5	46.2	118.4	21.9	105.4	4.8	86.2	24.2	129.0	6.7
令和4年8月	101.9	5.6	122.0	21.3	102.7	Δ 3.9	200.0	61.3	111.4	24.9	102.9	6.3	93.8	10.6	129.0	18.7
令和4年9月	110.2	9.0	134.1	6.7	102.7	0.7	251.8	84.2	128.1	28.5	111.2	19.8	80.0	8.1	129.9	7.4
令和4年10月	120.4	10.9	140.9	15.6	106.8	Δ 0.1	232.7	68.0	120.2	Δ 3.9	156.6	53.4	87.7	3.4	120.6	Δ 3.3
令和4年11月	110.2	2.3	141.7	10.1	109.6	3.9	201.8	44.8	133.3	5.9	100.0	Δ 3.4	92.3	Δ 1.9	117.8	Δ 4.1
令和4年12月	114.8	2.2	120.5	5.4	111.6	1.9	190.9	41.6	129.8	8.3	113.2	2.5	98.5	Δ 11.3	120.6	Δ 1.8
令和5年1月	114.8	10.7	128.0	Δ 6.2	108.2	6.7	119.1	Δ 38.8	100.0	Δ 13.0	127.8	35.1	87.7	Δ 1.7	141.1	17.0
令和5年2月	111.1	6.2	147.0	0.0	118.5	10.2	117.3	Δ 36.4	136.8	Δ 0.7	105.4	16.2	80.0	Δ 1.8	137.4	16.6
令和5年3月	112.0	0.0	153.8	0.5	116.4	4.3	128.2	Δ 40.5	125.4	Δ 7.8	108.3	11.5	84.6	Δ 1.9	171.0	4.5
令和5年4月	112.0	2.5	143.2	1.6	115.8	10.5	141.8	Δ 34.2	126.3	Δ 2.7	98.0	Δ 7.8	87.7	0.0	148.6	Δ 1.3
令和5年5月	102.8	Δ 4.3	129.5	11.0	103.4	8.6	120.9	Δ 39.3	106.1	5.2	94.6	Δ 6.3	78.5	Δ 20.3	159.8	31.5
令和5年6月	106.5	Δ 4.1	153.0	19.5	108.2	9.0	130.0	Δ 36.1	121.9	Δ 1.5	93.7	Δ 13.9	78.5	Δ 16.3	156.1	19.3

5～29人

	調査産業計		建設業		製造業		電気・ガス業		情報通信業		運輸業、郵便業		卸売業、小売業		金融業、保険業	
	前年比	前年比	前年比	前年比	前年比	前年比	前年比	前年比	前年比	前年比	前年比	前年比	前年比	前年比	前年比	
令和2年	100.0	Δ 15.8	100.0	2.5	100.0	13.1	100.0	102.3	100.0	321.7	100.0	Δ 50.0	100.0	1.6	100.0	29.8
令和3年	119.9	20.0	88.8	Δ 11.3	108.6	8.6	206.7	106.6	176.1	76.1	162.9	62.8	111.6	11.6	97.6	Δ 2.3
令和4年	119.1	Δ 0.7	127.4	43.5	89.8	Δ 17.3	X	X	95.7	Δ 45.7	176.4	8.3	117.7	5.5	77.2	Δ 20.9
令和4年6月	119.4	3.6	142.7	46.5	91.5	Δ 19.3	X	X	87.5	Δ 44.2	178.6	32.4	109.5	Δ 3.7	75.8	Δ 29.2
令和4年7月	125.0	3.4	128.1	56.8	98.3	Δ 11.4	X	X	100.0	Δ 39.5	165.2	Δ 3.7	134.9	29.5	65.2	Δ 32.4
令和4年8月	109.7	Δ 8.2	109.0	64.9	84.6	Δ 10.6	X	X	88.3	Δ 50.1	164.3	Δ 11.1	119.0	12.5	66.7	Δ 23.7
令和4年9月	118.1	Δ 3.4	118.0	9.8	94.0	Δ 19.0	X	X	86.7	Δ 49.1	151.8	Δ 13.3	119.0	16.0	59.1	Δ 23.0
令和4年10月	123.6	Δ 5.3	148.3	50.6	90.6	Δ 22.4	X	X	103.3	Δ 42.7	175.9	1.6	128.6	11.5	65.2	Δ 25.4
令和4年11月	120.8	Δ 7.4	148.3	57.8	82.9	Δ 24.6	X	X	105.8	Δ 36.3	166.1	Δ 6.5	131.7	20.9	66.7	Δ 14.8
令和4年12月	120.8	Δ 9.4	113.5	36.9	90.6	Δ 18.9	X	X	99.2	Δ 34.7	175.0	Δ 13.6	125.4	10.3	65.2	Δ 33.5
令和5年1月	106.9	Δ 7.3	127.0	17.7	81.2	8.0	211.9	X	60.0	Δ 39.5	155.4	Δ 17.1	131.7	22.1	59.1	Δ 38.1
令和5年2月	119.4	2.3	151.7	23.8	104.3	6.1	157.6	X	50.8	Δ 45.1	260.7	32.1	109.5	3.0	51.5	Δ 30.6
令和5年3月	140.3	16.1	148.3	36.1	111.1	11.1	172.9	X	72.5	Δ 28.1	350.0	74.2	136.5	16.2	84.8	Δ 11.2
令和5年4月	123.6	1.1	125.8	Δ 23.3	93.2	2.9	213.6	X	53.3	Δ 46.3	307.1	73.7	125.4	19.7	66.7	Δ 37.1
令和5年5月	113.9	Δ 2.4	133.7	13.3	80.3	Δ 1.1	205.1	X	34.2	Δ 60.1	185.7	4.5	123.8	14.7	59.1	Δ 35.0
令和5年6月	125.0	4.7	142.7	0.0	88.0	Δ 3.8	123.7	X	48.3	Δ 44.8	360.7	102.0	125.4	14.5	62.1	Δ 18.1

第4表 常用雇用指数
5人以上

	調査産業計		建設業		製造業		電気・ガス業		情報通信業		運輸業, 郵便業		卸売業, 小売業		金融業, 保険業	
		前年比		前年比		前年比		前年比		前年比		前年比		前年比		前年比
令和2年	100.0	Δ 1.1	100.0	1.0	100.0	Δ 3.1	100.0	0.0	100.0	0.9	100.0	0.4	100.0	Δ 0.2	100.0	Δ 2.8
令和3年	99.2	Δ 0.9	100.7	0.7	100.7	0.7	96.7	Δ 3.4	96.1	Δ 3.9	99.3	Δ 0.7	99.7	Δ 0.3	98.7	Δ 1.3
令和4年	99.6	0.4	100.0	Δ 0.7	99.8	Δ 0.9	103.4	6.9	94.4	Δ 1.8	97.1	Δ 2.2	99.5	Δ 0.2	98.9	0.2
令和4年6月	100.0	2.0	99.6	Δ 1.7	99.4	Δ 1.6	106.5	8.1	94.8	Δ 0.1	96.7	Δ 3.8	100.4	1.2	100.3	1.3
令和4年7月	100.3	0.4	100.5	Δ 0.8	101.4	0.7	106.8	8.5	94.7	0.2	96.5	Δ 3.6	100.3	Δ 0.2	100.1	2.2
令和4年8月	99.7	1.1	100.2	Δ 0.2	100.8	Δ 0.2	106.4	8.1	94.0	Δ 0.6	95.5	Δ 4.3	99.8	0.5	99.8	1.4
令和4年9月	99.4	0.1	100.5	1.1	100.5	Δ 0.4	105.6	39.3	93.0	Δ 3.1	95.5	Δ 3.7	99.3	0.2	98.9	0.6
令和4年10月	100.0	0.7	100.3	0.8	100.2	Δ 0.3	103.4	5.5	93.2	Δ 2.2	99.9	2.0	98.8	0.2	98.7	0.3
令和4年11月	99.9	2.1	99.9	0.1	99.1	2.1	103.7	5.9	94.5	Δ 0.9	99.9	1.9	98.8	0.1	98.8	Δ 0.1
令和4年12月	99.9	1.5	99.3	Δ 1.2	99.4	1.1	103.4	5.6	95.1	Δ 1.0	98.0	0.9	99.9	1.1	98.7	Δ 0.1
令和5年1月	101.2	2.4	99.1	Δ 1.4	99.2	0.2	107.4	11.9	95.2	0.0	97.9	1.7	100.3	1.3	98.6	0.6
令和5年2月	101.3	2.7	99.7	0.4	100.0	0.7	106.0	4.7	93.9	Δ 0.6	98.0	1.9	99.6	0.3	98.9	1.7
令和5年3月	100.7	2.3	100.2	1.1	99.7	1.1	105.5	4.7	93.8	0.2	97.6	0.5	99.0	0.4	99.1	2.8
令和5年4月	102.1	2.4	99.1	Δ 0.7	101.5	1.8	106.0	2.4	96.3	1.9	98.2	1.0	102.9	2.7	98.1	Δ 2.1
令和5年5月	101.9	2.0	97.1	Δ 3.3	102.1	1.4	105.4	1.7	96.0	0.7	97.8	1.2	102.6	2.6	99.4	0.0
令和5年6月	102.3	2.3	96.6	Δ 3.0	102.0	2.6	106.7	0.2	96.1	1.4	96.9	0.2	104.7	4.3	99.0	Δ 1.3

30人以上

	調査産業計		建設業		製造業		電気・ガス業		情報通信業		運輸業, 郵便業		卸売業, 小売業		金融業, 保険業	
		前年比		前年比		前年比		前年比		前年比		前年比		前年比		前年比
令和2年	100.0	Δ 1.7	100.0	2.7	100.0	Δ 4.4	100.0	2.3	100.0	2.4	100.0	Δ 0.9	100.0	0.5	100.0	Δ 3.4
令和3年	99.3	Δ 0.7	100.5	0.5	100.6	0.6	101.6	1.6	96.8	Δ 3.2	98.6	Δ 1.4	99.0	Δ 1.0	100.5	0.5
令和4年	98.5	Δ 0.8	100.6	0.1	100.1	Δ 0.5	106.8	5.1	97.5	0.7	97.8	Δ 0.8	100.9	1.9	99.5	Δ 1.0
令和4年6月	98.7	0.8	100.5	Δ 0.3	99.4	Δ 1.3	109.5	6.9	98.4	3.7	96.7	Δ 2.6	102.7	2.9	101.9	0.4
令和4年7月	99.4	Δ 0.8	101.0	0.5	101.3	1.4	109.9	7.4	98.7	4.2	96.7	Δ 3.4	102.3	4.0	101.6	0.5
令和4年8月	98.8	0.5	100.9	0.6	100.9	0.4	109.4	6.9	98.2	3.3	96.1	Δ 2.5	101.7	3.4	100.1	Δ 1.0
令和4年9月	98.6	Δ 1.2	101.8	1.7	100.6	0.8	108.4	6.4	97.4	0.3	96.0	Δ 2.7	100.9	3.8	98.7	Δ 2.3
令和4年10月	98.9	Δ 0.7	102.0	2.7	100.1	0.6	107.2	5.3	97.6	0.9	101.2	4.7	101.3	4.4	97.9	Δ 2.1
令和4年11月	98.6	1.8	101.8	2.0	98.9	2.3	107.7	6.0	97.7	1.6	101.6	4.9	101.2	3.7	98.1	Δ 2.7
令和4年12月	98.8	1.2	101.8	2.0	99.2	0.8	107.3	5.6	98.0	0.9	101.0	4.7	102.0	4.4	97.9	Δ 2.7
令和5年1月	101.2	3.9	100.7	1.2	100.5	0.7	112.7	13.7	98.9	2.7	100.9	4.7	102.1	5.3	96.9	Δ 2.7
令和5年2月	101.7	4.2	100.6	1.8	101.5	1.4	110.9	4.5	97.4	1.0	101.3	4.3	103.5	4.8	96.9	Δ 2.1
令和5年3月	101.1	3.9	100.3	1.8	101.1	1.8	110.2	4.5	96.7	1.2	100.3	3.6	102.0	3.2	97.3	Δ 1.7
令和5年4月	102.2	3.5	101.9	1.7	102.9	2.2	110.9	5.1	98.8	1.1	101.1	4.0	105.1	3.5	96.3	Δ 4.0
令和5年5月	102.3	3.3	101.1	0.7	103.7	2.4	110.1	4.2	99.0	1.1	100.5	4.1	105.0	2.5	96.3	Δ 3.7
令和5年6月	102.5	3.9	100.8	0.3	103.6	4.2	111.9	2.2	99.2	0.8	100.6	4.0	104.7	1.9	96.0	Δ 5.8

5~29人

	調査産業計		建設業		製造業		電気・ガス業		情報通信業		運輸業, 郵便業		卸売業, 小売業		金融業, 保険業	
		前年比		前年比		前年比		前年比		前年比		前年比		前年比		前年比
令和2年	100.0	Δ 0.2	100.0	0.3	100.0	1.6	100.0	Δ 6.1	100.0	Δ 5.5	100.0	3.0	100.0	Δ 0.7	100.0	Δ 2.5
令和3年	99.2	Δ 0.9	100.7	0.7	100.6	0.6	89.7	Δ 10.2	93.0	Δ 7.1	100.7	0.7	100.2	0.1	97.0	Δ 3.0
令和4年	101.1	1.9	99.7	Δ 1.0	98.7	Δ 1.9	X	X	81.8	Δ 12.0	94.8	Δ 5.9	98.6	Δ 1.6	98.3	1.3
令和4年6月	101.8	3.5	99.2	Δ 2.1	99.4	Δ 2.3	X	X	80.3	Δ 15.5	96.1	Δ 6.8	98.8	0.0	98.8	2.3
令和4年7月	101.7	2.2	100.3	Δ 1.4	101.4	Δ 2.0	X	X	78.8	Δ 15.8	95.3	Δ 5.0	99.0	Δ 2.8	98.8	4.3
令和4年8月	101.2	2.0	99.9	Δ 0.5	100.3	Δ 2.1	X	X	77.3	Δ 16.5	93.2	Δ 8.6	98.6	Δ 1.3	99.5	4.0
令和4年9月	100.5	1.8	99.9	0.7	99.8	Δ 4.8	X	X	75.7	Δ 17.0	93.8	Δ 6.6	98.3	Δ 2.2	99.2	3.7
令和4年10月	101.4	2.4	99.5	0.0	100.3	Δ 3.2	X	X	75.9	Δ 15.4	95.8	Δ 4.5	97.1	Δ 2.6	99.7	2.8
令和4年11月	101.7	2.6	99.1	Δ 0.8	99.4	1.3	X	X	81.4	Δ 11.8	94.8	Δ 5.5	97.2	Δ 2.3	99.7	2.8
令和4年12月	101.5	1.8	98.2	Δ 2.5	100.3	2.7	X	X	83.2	Δ 9.3	89.5	Δ 9.0	98.5	Δ 1.2	99.7	2.8
令和5年1月	101.3	0.5	98.5	Δ 2.4	94.5	Δ 1.8	91.7	X	80.4	Δ 11.0	89.0	Δ 6.7	99.1	Δ 1.3	100.5	4.3
令和5年2月	100.7	0.6	99.3	Δ 0.2	94.6	Δ 2.0	91.7	X	79.5	Δ 8.5	88.5	Δ 4.9	96.9	Δ 2.8	101.1	6.1
令和5年3月	100.1	0.1	100.1	0.7	94.7	Δ 1.4	91.7	X	81.7	Δ 4.0	89.9	Δ 7.6	96.9	Δ 1.5	101.1	7.8
令和5年4月	101.9	0.9	97.9	Δ 1.7	96.4	0.0	91.5	X	86.0	5.4	90.0	Δ 6.9	101.4	2.1	100.2	0.1
令和5年5月	101.3	0.2	95.4	Δ 5.0	96.4	Δ 2.1	91.5	X	83.7	Δ 1.1	90.0	Δ 6.3	100.9	2.6	102.9	4.1
令和5年6月	102.1	0.3	94.8	Δ 4.4	96.3	Δ 3.1	91.5	X	83.7	4.2	86.1	Δ 10.4	104.8	6.1	102.4	3.6

不動産業, 物品貸業	学術研究等		飲食サービス業等		生活関連サービス等		教育, 学習支援業		医療, 福祉		複合サービス事業		その他のサービス業			
	前年比	前年比	前年比	前年比	前年比	前年比	前年比	前年比	前年比	前年比	前年比	前年比	前年比			
100.0	3.0	100.0	Δ 8.0	100.0	Δ 9.0	100.0	Δ 0.4	100.0	1.5	100.0	2.7	100.0	Δ 3.4	100.0	Δ 2.0	令和2年
99.8	Δ 0.2	104.3	4.3	92.1	Δ 7.9	110.6	10.6	99.6	Δ 0.5	98.0	Δ 2.1	101.7	1.7	99.5	Δ 0.5	令和3年
98.0	Δ 1.8	97.3	Δ 6.7	106.7	15.9	111.5	0.8	101.1	1.5	95.8	Δ 2.2	100.7	Δ 1.0	101.1	1.6	令和4年
99.3	0.3	99.3	11.4	108.9	27.7	111.8	0.0	101.5	2.5	96.6	1.4	101.2	Δ 3.3	100.9	2.2	令和4年6月
100.1	Δ 1.6	99.3	Δ 10.3	110.8	25.3	111.2	1.0	101.8	2.7	95.2	Δ 6.1	101.2	Δ 2.0	101.3	2.2	令和4年7月
99.8	4.0	97.9	Δ 11.7	107.4	18.8	112.5	2.8	101.5	3.3	95.1	Δ 0.3	101.0	Δ 2.0	101.2	1.6	令和4年8月
101.5	5.5	97.9	Δ 12.1	103.8	18.5	109.9	1.2	102.8	3.3	95.2	Δ 5.8	100.6	Δ 1.7	101.3	1.8	令和4年9月
97.9	2.0	96.8	Δ 12.4	108.3	21.8	113.3	1.3	103.4	3.9	95.6	Δ 5.3	100.5	Δ 1.4	101.5	1.6	令和4年10月
102.5	9.6	96.6	Δ 12.3	108.1	16.7	112.7	Δ 1.9	103.2	3.3	96.0	1.1	100.1	Δ 1.8	102.5	2.0	令和4年11月
101.2	7.8	97.3	Δ 11.9	109.7	14.6	112.1	Δ 2.4	102.0	2.2	95.7	0.1	99.6	Δ 1.6	102.2	1.5	令和4年12月
101.7	10.7	114.2	20.7	108.6	5.8	108.7	Δ 4.9	102.4	3.1	101.6	6.1	99.6	Δ 1.5	102.2	1.2	令和5年1月
100.5	10.6	113.3	19.3	108.9	8.3	107.2	Δ 4.8	102.1	2.7	102.0	6.3	98.2	Δ 3.0	101.9	1.8	令和5年2月
100.8	4.6	112.6	18.8	106.3	2.9	107.0	Δ 4.6	100.4	2.8	101.8	6.5	95.9	Δ 3.1	101.2	1.2	令和5年3月
99.4	1.7	115.9	17.5	105.2	Δ 3.0	106.0	Δ 1.4	103.2	3.6	103.3	7.4	99.3	Δ 2.3	99.1	Δ 1.2	令和5年4月
101.3	4.5	115.7	16.8	104.4	Δ 3.9	105.4	Δ 2.0	104.1	3.3	103.0	7.2	98.8	Δ 2.1	98.9	Δ 1.6	令和5年5月
99.4	0.1	115.9	16.7	104.2	Δ 4.3	102.7	Δ 8.1	104.1	2.6	104.0	7.7	98.4	Δ 2.8	99.4	Δ 1.5	令和5年6月

不動産業, 物品貸業	学術研究等		飲食サービス業等		生活関連サービス等		教育, 学習支援業		医療, 福祉		複合サービス事業		その他のサービス業			
	前年比	前年比	前年比	前年比	前年比	前年比	前年比	前年比	前年比	前年比	前年比	前年比	前年比			
100.0	Δ 4.2	100.0	Δ 15.5	100.0	Δ 13.4	100.0	Δ 1.3	100.0	1.1	100.0	2.4	100.0	Δ 3.1	100.0	Δ 2.8	令和2年
138.8	38.7	108.4	8.4	95.4	Δ 4.5	100.6	0.5	100.9	0.9	97.2	Δ 2.8	94.6	Δ 5.4	98.0	Δ 2.0	令和3年
143.0	3.0	81.1	Δ 25.2	102.3	7.2	98.0	Δ 2.6	102.5	1.6	92.3	Δ 5.0	88.6	Δ 6.3	99.7	1.7	令和4年
143.5	6.6	83.1	18.2	102.5	13.3	97.9	Δ 2.9	103.0	3.1	93.0	Δ 0.5	87.6	Δ 6.8	99.4	2.7	令和4年6月
147.6	8.4	83.1	Δ 31.7	105.2	13.6	98.8	Δ 1.2	103.1	2.7	92.9	Δ 9.7	87.6	Δ 6.8	100.2	3.0	令和4年7月
145.8	6.4	82.2	Δ 32.7	102.6	10.1	98.2	Δ 0.4	102.7	1.8	92.1	Δ 1.0	87.4	Δ 6.3	100.0	2.5	令和4年8月
146.0	6.0	81.7	Δ 33.1	101.7	9.7	99.1	0.4	103.4	2.3	92.0	Δ 9.6	86.7	Δ 7.1	100.5	2.9	令和4年9月
144.0	5.3	80.3	Δ 33.5	100.9	6.5	99.1	0.1	104.4	3.3	92.1	Δ 9.3	86.4	Δ 7.3	100.6	2.4	令和4年10月
146.1	7.5	78.9	Δ 34.1	101.3	6.0	97.2	Δ 1.9	104.0	2.7	91.8	Δ 0.6	86.9	Δ 6.9	101.4	2.6	令和4年11月
150.3	8.4	79.4	Δ 33.2	105.7	8.6	97.9	Δ 1.5	103.5	2.2	91.6	Δ 1.3	87.6	Δ 6.1	100.7	2.3	令和4年12月
147.5	7.0	119.4	49.1	101.1	4.0	97.7	Δ 1.8	103.5	2.4	100.2	8.3	87.6	Δ 6.2	100.4	1.4	令和5年1月
148.7	8.7	117.0	46.1	100.3	3.0	97.9	Δ 0.3	103.4	2.2	101.0	9.5	83.8	Δ 10.4	100.2	1.9	令和5年2月
150.0	9.0	115.2	44.7	100.1	Δ 4.5	100.8	3.6	102.5	2.4	100.7	10.9	81.7	Δ 11.4	99.3	0.8	令和5年3月
150.0	8.5	116.6	41.5	98.5	Δ 5.6	99.7	4.5	101.7	0.7	103.3	10.6	84.7	Δ 2.9	94.4	Δ 4.5	令和5年4月
152.6	7.1	116.1	40.6	98.4	Δ 5.2	101.6	4.7	103.5	0.8	102.6	10.3	84.4	Δ 3.2	95.0	Δ 4.0	令和5年5月
149.7	4.3	116.4	40.1	99.6	Δ 2.8	97.0	Δ 0.9	103.5	0.5	103.6	11.4	85.2	Δ 2.7	95.8	Δ 3.6	令和5年6月

不動産業, 物品貸業	学術研究等		飲食サービス業等		生活関連サービス等		教育, 学習支援業		医療, 福祉		複合サービス事業		その他のサービス業			
	前年比	前年比	前年比	前年比	前年比	前年比	前年比	前年比	前年比	前年比	前年比	前年比	前年比			
100.0	4.8	100.0	Δ 1.9	100.0	Δ 6.7	100.0	0.3	100.0	2.1	100.0	3.3	100.0	Δ 3.6	100.0	Δ 0.1	令和2年
91.2	Δ 8.8	101.4	1.4	90.5	Δ 9.5	117.4	17.3	96.8	Δ 3.3	99.3	Δ 0.7	105.0	5.1	103.0	3.1	令和3年
88.2	Δ 3.3	107.4	5.9	108.7	20.1	120.6	2.7	98.1	1.3	102.5	3.2	110.3	5.0	104.3	1.3	令和4年
89.7	Δ 1.5	109.5	7.4	112.0	35.1	121.2	1.5	98.2	1.2	103.5	4.7	112.9	3.1	104.4	1.1	令和4年6月
89.7	Δ 4.7	109.5	6.3	113.4	31.1	119.4	2.1	99.1	2.7	99.7	1.2	112.9	4.7	103.9	0.8	令和4年7月
89.7	3.0	107.7	4.6	109.6	23.0	122.2	4.5	99.1	6.6	100.7	0.7	112.9	4.7	103.9	Δ 0.4	令和4年8月
91.8	5.4	108.1	3.8	104.5	22.5	116.9	1.6	101.4	5.3	101.2	1.5	112.9	5.9	103.3	0.0	令和4年9月
87.9	0.9	107.2	3.8	112.0	30.1	122.9	1.9	101.4	5.3	102.6	2.5	112.9	6.5	103.7	Δ 0.2	令和4年10月
93.1	10.7	107.8	4.4	111.5	22.3	123.3	Δ 1.8	101.6	4.5	104.2	4.3	111.3	5.0	105.1	0.6	令和4年11月
90.3	7.4	108.7	3.7	111.4	17.3	121.8	Δ 2.8	98.9	1.7	103.6	2.9	109.3	4.4	105.6	Δ 0.5	令和4年12月
91.7	12.1	110.5	6.5	112.4	6.9	115.8	Δ 7.0	100.2	4.7	104.4	2.1	109.3	4.3	106.2	0.4	令和5年1月
90.0	11.4	110.5	5.9	113.3	11.2	113.1	Δ 7.5	99.4	3.9	104.1	0.6	111.3	6.2	105.9	1.5	令和5年2月
90.0	2.7	110.5	5.9	109.3	7.2	110.3	Δ 10.0	95.9	3.5	103.9	Δ 1.1	108.9	7.4	105.6	2.1	令和5年3月
88.2	Δ 1.0	115.0	5.8	108.5	Δ 1.6	109.5	Δ 5.3	106.8	10.3	103.4	1.7	112.7	Δ 1.7	109.2	5.2	令和5年4月
89.9	3.5	115.0	5.0	107.3	Δ 3.2	106.9	Δ 6.5	105.5	9.0	103.8	1.4	111.8	Δ 1.0	107.5	3.6	令和5年5月
88.2	Δ 1.7	115.3	5.3	106.2	Δ 5.2	105.7	Δ 12.8	105.5	7.4	104.9	1.4	109.9	Δ 2.7	107.2	2.7	令和5年6月

第5-1表 就業形態別一人平均現金給与、実労働時間等(5人以上)

産 業	現金給与総額 (円)				出勤日数 (日)	総実労働時間 (時間)			常 用労働者 (人)
	定期給与	所定内給与	特 別 給与	所定内労働時間		所定外労働時間			
							現金給与総額		
(一般労働者)									
調査産業計	567,592	319,649	294,498	247,943	20.8	173.3	159.1	14.2	485,485
建設業	484,508	353,095	325,860	131,413	22.5	182.1	166.4	15.7	34,160
製造業	555,735	329,891	295,712	225,844	20.4	173.1	157.4	15.7	126,642
電気・ガス業	1,055,199	407,406	361,445	647,793	20.8	171.6	157.4	14.2	3,514
情報通信業	693,355	337,362	316,783	355,993	20.8	175.3	162.6	12.7	8,141
運輸業, 郵便業	451,002	325,017	283,724	125,985	22.3	193.8	164.3	29.5	37,829
卸売業, 小売業	473,120	304,861	286,040	168,259	20.7	170.2	158.4	11.8	65,639
金融業, 保険業	873,572	348,265	326,276	525,307	20.7	159.8	148.6	11.2	15,430
不動産業, 物品賃貸業	340,354	281,115	264,869	59,239	20.9	176.9	161.0	15.9	3,999
学術研究等	611,142	319,785	294,091	291,357	20.8	171.2	156.5	14.7	12,725
飲食サービス業等	315,653	255,468	235,099	60,185	22.5	190.8	175.0	15.8	10,416
生活関連サービス等	601,752	294,232	267,125	307,520	21.6	180.3	163.7	16.6	7,644
教育, 学習支援業	1,059,061	390,521	386,409	668,540	19.5	177.8	159.4	18.4	27,799
医療, 福祉	553,115	291,153	274,140	261,962	20.4	161.9	156.4	5.5	92,927
複合サービス事業	663,217	309,669	287,316	353,548	19.8	160.4	151.8	8.6	4,695
その他のサービス業	490,859	294,208	268,944	196,651	21.0	175.5	160.2	15.3	33,819
(パートタイム労働者)									
調査産業計	112,362	102,306	99,165	10,056	15.2	87.7	85.7	2.0	211,361
建設業	159,792	130,255	127,538	29,537	15.6	102.4	100.7	1.7	1,630
製造業	141,688	132,227	123,271	9,461	18.5	124.3	118.4	5.9	15,039
電気・ガス業	195,698	151,446	150,739	44,252	18.7	118.0	117.7	0.3	373
情報通信業	117,949	117,400	115,559	549	16.3	105.1	101.3	3.8	244
運輸業, 郵便業	110,217	106,788	91,637	3,429	15.0	96.0	91.3	4.7	9,915
卸売業, 小売業	99,909	98,359	96,660	1,550	16.0	93.2	91.4	1.8	66,204
金融業, 保険業	144,249	120,108	118,692	24,141	16.0	101.7	100.7	1.0	1,320
不動産業, 物品賃貸業	102,685	96,942	96,281	5,743	14.0	93.9	93.4	0.5	2,633
学術研究等	272,582	147,251	146,073	125,331	15.4	108.0	107.4	0.6	1,236
飲食サービス業等	75,435	70,689	69,866	4,746	13.4	68.8	67.7	1.1	37,615
生活関連サービス等	88,838	79,185	78,662	9,653	14.7	69.2	68.9	0.3	8,069
教育, 学習支援業	91,978	83,601	83,384	8,377	11.1	45.9	45.6	0.3	12,712
医療, 福祉	154,661	126,527	123,146	28,134	15.6	89.7	88.5	1.2	38,520
複合サービス事業	196,253	168,190	157,559	28,063	20.6	115.4	107.5	7.9	285
その他のサービス業	130,885	122,544	116,922	8,341	16.1	102.3	97.7	4.6	15,560

第5-2表 就業形態別一人平均現金給与、実労働時間等(30人以上)

産 業	現金給与総額 (円)				出勤 日数 (日)	総実労働時間 (時間)			常 用 労働者 (人)
	定期給与	所定内 給 与	特 別 給 与	出 勤 日 数 (日)		所定内 労働時間	所定外 労働時間		
								現金給与総額	
(一般労働者)									
調査産業計	631,508	331,191	301,189	300,317	20.6	172.9	158.2	14.7	302,233
建設業	716,363	400,056	354,934	316,307	21.6	184.7	164.0	20.7	10,898
製造業	596,740	336,612	297,721	260,128	20.2	172.3	155.4	16.9	99,767
電気・ガス業	1,103,855	413,737	363,492	690,118	20.8	175.2	159.2	16.0	2,753
情報通信業	765,381	343,692	320,296	421,689	20.9	177.8	163.6	14.2	6,684
運輸業, 郵便業	471,862	333,666	290,137	138,196	22.1	188.6	164.7	23.9	27,505
卸売業, 小売業	455,726	302,136	286,525	153,590	20.7	167.8	158.6	9.2	24,466
金融業, 保険業	1,159,815	370,105	333,285	789,710	21.3	168.3	149.5	18.8	7,361
不動産業, 物品賃貸業	369,025	290,471	283,112	78,554	19.1	167.0	153.4	13.6	1,649
学術研究等	699,281	334,311	301,837	364,970	21.1	177.7	160.2	17.5	5,397
飲食サービス業等	384,403	249,976	230,492	134,427	20.7	174.9	160.3	14.6	3,234
生活関連サービス等	888,960	351,878	311,766	537,082	21.4	188.9	165.4	23.5	3,849
教育, 学習支援業	1,274,802	419,285	416,125	855,517	21.4	189.4	170.2	19.2	19,378
医療, 福祉	596,478	308,876	288,460	287,602	20.1	160.3	154.8	5.5	66,330
複合サービス事業	771,951	325,450	289,607	446,501	19.5	165.0	153.1	11.9	2,347
その他のサービス業	370,087	271,265	240,033	98,822	20.2	176.0	158.6	17.4	20,509
(パートタイム労働者)									
調査産業計	119,465	111,354	107,077	8,111	15.4	91.5	89.1	2.4	109,769
建設業	112,827	107,136	100,511	5,691	10.1	67.6	64.1	3.5	314
製造業	145,865	135,328	124,594	10,537	18.4	128.8	121.8	7.0	12,558
電気・ガス業	183,423	151,994	151,166	31,429	18.7	116.0	115.6	0.4	319
情報通信業	107,098	106,403	104,376	695	15.5	97.7	93.0	4.7	194
運輸業, 郵便業	109,159	106,773	90,505	2,386	15.2	97.1	92.7	4.4	8,785
卸売業, 小売業	103,241	101,938	100,320	1,303	16.3	91.6	89.8	1.8	29,608
金融業, 保険業	152,425	121,974	120,533	30,451	15.1	101.1	100.2	0.9	990
不動産業, 物品賃貸業	130,907	123,294	118,264	7,613	14.9	102.3	98.5	3.8	352
学術研究等	284,977	193,202	183,225	91,775	17.7	125.1	120.5	4.6	129
飲食サービス業等	73,211	70,944	69,074	2,267	12.8	68.9	66.4	2.5	13,398
生活関連サービス等	94,996	78,543	78,044	16,453	12.4	70.0	69.7	0.3	2,742
教育, 学習支援業	90,197	81,853	81,517	8,344	9.4	42.5	42.1	0.4	8,184
医療, 福祉	170,322	148,261	143,953	22,061	15.9	98.6	97.2	1.4	20,051
複合サービス事業	191,444	158,341	145,650	33,103	20.6	108.9	99.5	9.4	239
その他のサービス業	124,609	120,684	119,022	3,925	16.8	99.3	97.9	1.4	11,900

第5-3表 就業形態別一人平均現金給与、実労働時間等(5~29人)

産 業	現金給与総額 (円)				出勤日数 (日)	総実労働時間 (時間)			常 用労働者 (人)
	定期給与	所定内給与	特 別 給与	所定内労働時間		所定外労働時間			
							現金給与総額		
(一般労働者)									
調査産業計	461,580	300,506	283,402	161,074	21.2	173.7	160.5	13.2	183,252
建設業	376,077	331,133	312,263	44,944	22.9	181.0	167.6	13.4	23,262
製造業	403,247	304,896	288,242	98,351	21.3	175.8	164.6	11.2	26,875
電気・ガス業	880,600	384,689	354,100	495,911	21.0	158.9	151.1	7.8	761
情報通信業	362,985	308,324	300,667	54,661	20.0	163.8	157.8	6.0	1,457
運輸業, 郵便業	396,584	302,453	266,992	94,131	22.8	207.3	163.3	44.0	10,324
卸売業, 小売業	483,860	306,543	285,740	177,317	20.7	171.7	158.2	13.5	41,173
金融業, 保険業	612,166	328,319	319,874	283,847	20.2	152.1	147.8	4.3	8,069
不動産業, 物品賃貸業	319,992	274,471	251,913	45,521	22.2	184.0	166.5	17.5	2,350
学術研究等	546,203	309,082	288,384	237,121	20.5	166.5	153.8	12.7	7,328
飲食サービス業等	284,150	257,985	237,210	26,165	23.3	198.2	181.8	16.4	7,182
生活関連サービス等	314,284	236,534	222,444	77,750	21.7	171.6	161.9	9.7	3,795
教育, 学習支援業	563,260	324,418	318,118	238,842	15.0	151.1	134.5	16.6	8,421
医療, 福祉	445,333	247,100	238,546	198,233	21.2	165.7	160.3	5.4	26,597
複合サービス事業	555,976	294,106	285,057	261,870	20.0	155.7	150.4	5.3	2,348
その他のサービス業	676,571	329,488	313,401	347,083	22.2	174.8	162.8	12.0	13,310
(パートタイム労働者)									
調査産業計	104,715	92,566	90,648	12,149	15.1	83.6	82.0	1.6	101,592
建設業	171,101	135,822	134,046	35,279	16.9	110.8	109.5	1.3	1,316
製造業	120,905	116,796	116,689	4,109	19.2	102.5	102.0	0.5	2,481
電気・ガス業	267,542	148,239	148,239	119,303	18.9	129.8	129.8	0.0	54
情報通信業	158,860	158,860	157,720	0	19.3	133.1	132.5	0.6	50
運輸業, 郵便業	118,329	106,902	100,311	11,427	13.5	87.8	80.8	7.0	1,130
卸売業, 小売業	97,206	95,457	93,692	1,749	15.9	94.6	92.7	1.9	36,596
金融業, 保険業	120,118	114,600	113,258	5,518	18.8	103.3	102.1	1.2	330
不動産業, 物品賃貸業	98,417	92,957	92,957	5,460	13.9	92.6	92.6	0.0	2,281
学術研究等	271,136	141,893	141,741	129,243	15.1	106.0	105.9	0.1	1,107
飲食サービス業等	76,642	70,551	70,296	6,091	13.7	68.7	68.3	0.4	24,217
生活関連サービス等	85,490	79,535	79,000	5,955	15.9	68.9	68.5	0.4	5,327
教育, 学習支援業	95,203	86,767	86,767	8,436	14.4	51.9	51.8	0.1	4,528
医療, 福祉	137,587	102,834	100,462	34,753	15.2	79.9	79.0	0.9	18,469
複合サービス事業	221,086	219,043	219,043	2,043	20.3	148.7	148.7	0.0	46
その他のサービス業	151,095	128,534	110,160	22,561	13.8	111.8	97.1	14.7	3,660

【参考資料】

共通事業所における前年同月比について

平成30年からの部分入れ替え方式の導入に伴い、常に一部の調査事業所が前年も調査対象となっていることから、共通事業所(注1)に限定した集計が可能となった。本資料は、サンプル入替え時や、ベンチマーク更新(基準とする事業規模・産業別の労働者構成割合の見直し(労働者のウェイト変化))の際に発生する、一時的な断層(ギャップ)の影響を除去した短期的な賃金等の動向を見るための参考値として公表するものである。

(調査産業計、事業所規模5人以上)

	現金給与総額	きまって支給する給与	所定内給与
	%	%	%
令和5年6月	▲ 6.6	0.6	0.4

	総実労働時間	所定内労働時間	所定外労働時間
	%	%	%
令和5年6月	▲ 0.1	0.0	▲ 1.0

(注1) 共通事業所とは、「前年同月分」及び「当月分」ともに集計対象となった調査対象事業所のことである。

(注2) 前年同月比は、労働者数の変化の影響を除くため、当月の労働者数をもとに月々の平均賃金などを計算している。

(注3) 本系列(全ての調査対象事業所のデータを用いて作成した集計)に比べ、サンプルサイズが小さくなることに留意が必要である。

※毎月勤労統計の「共通事業所」の賃金の実質化をめぐる論点に係る検討会について

https://www.mhlw.go.jp/stf/shingi/other-toukei_127023_00002.html
(厚生労働省 ホームページ)

毎月勤労統計調査（通称“毎勤”）とは・・・

— どんな調査か —

- 労働者の賃金、労働時間及び雇用の毎月の変動を明らかにすることを目的とした調査です。
- 大正12年に始まり、90年以上の歴史を持つ我が国で最も重要な統計調査の一つで統計法に基づく「基幹統計調査」です。

— 調査の対象は —

- 全国の常用労働者5人以上の事業所の中から抽出された約4万4千事業所（地方調査分）です。

— どのように利用されているか —



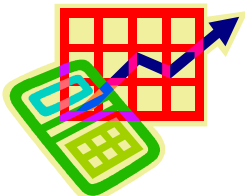
- 内閣府の「月例経済報告」や「景気動向指数」等の景気判断資料



- 休業補償額や労災保険給付額の改定
- 失業給付金額の自動変更



- 企業の経営判断や賃金などの労働条件決定の際の資料



- 最低賃金決定の資料



- 国民所得、県民所得の推計



- ILO等の国際機関への紹介

他にも色々な用途に使われています。

— 毎月の公表日 —

毎月の公表は、調査月の翌々月末頃を予定しています。

この毎月勤労統計調査についてのお問い合わせは、下記までお願いします。

〒700-8570 岡山市北区内山下2-4-6

岡山県総合政策局統計分析課人口統計班

TEL086-226-7262（班直通）

地方調査の結果は、岡山県統計分析課ホームページにも掲載しています。

<https://www.pref.okayama.jp/soshiki/15/>

毎月勤労統計調査「全国調査」の結果は、厚生労働省ホームページに掲載されています。

<https://www.mhlw.go.jp/toukei/list/30-1.html>