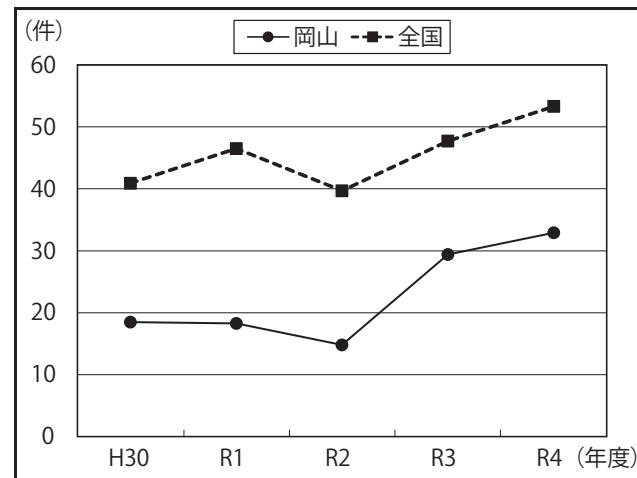


* E-50 小・中・高等・特別支援学校のいじめ認知件数(児童生徒千人当たり)

| 順位 | 都道府県名 | 児童生徒千人当たり いじめの認知件数(件) | (件) |
|----|------------|--------------------------|----------------|
| | | | 0 30 60 90 120 |
| 1 | 愛媛 | 14.4 | |
| 2 | 長崎 | 15.0 | |
| 3 | 福井 | 16.7 | |
| 4 | 富山 | 19.6 | |
| 5 | 広島 | 20.1 | |
| 6 | 群馬 | 24.2 | |
| 7 | 石川 | 26.4 | |
| 8 | 栃木 | 27.0 | |
| 9 | 山梨 | 28.8 | |
| 10 | 三重 | 29.6 | |
| 11 | 福岡 | 30.0 | |
| 12 | 熊本 | 31.1 | |
| 13 | 鳥取 | 32.0 | |
| 14 | 岡山 | 32.9 | |
| 15 | 岐阜 | 33.2 | |
| 16 | 香川 | 38.5 | |
| 17 | 福島 | 41.6 | |
| 18 | 徳島 | 42.8 | |
| 19 | 神奈川 | 43.5 | |
| 20 | 長野 | 44.3 | |
| 21 | 島根 | 44.8 | |
| 22 | 愛知 | 45.3 | |
| 23 | 埼玉 | 48.9 | |
| 24 | 兵庫 | 52.6 | |
| 25 | 東京 | 52.7 | |
| | 全国値 | 53.3 | |
| 26 | 青森 | 54.7 | |
| 27 | 高知 | 57.2 | |
| 28 | 鹿児島 | 57.6 | |
| 29 | 奈良 | 58.1 | |
| 30 | 秋田 | 60.2 | |
| 31 | 和歌山 | 61.6 | |
| 32 | 静岡 | 62.2 | |
| 33 | 宮城 | 62.7 | |
| 34 | 佐賀 | 63.5 | |
| 35 | 沖縄 | 64.4 | |
| 36 | 宮崎 | 69.3 | |
| 37 | 北海道 | 70.0 | |
| 38 | 岩手 | 70.9 | |
| 39 | 滋賀 | 73.2 | |
| 40 | 京都 | 73.5 | |
| 41 | 大阪 | 75.2 | |
| 42 | 大茨城 | 77.8 | |
| 43 | 大分 | 79.6 | |
| 44 | 千葉 | 86.6 | |
| 45 | 新潟 | 91.7 | |
| 46 | 山梨 | 98.0 | |
| 47 | 山形 | 118.4 | |

<岡山県の推移>



| 年度 | H30 | R1 | R2 | R3 | R4 |
|----|------|------|------|------|------|
| 岡山 | 18.5 | 18.3 | 14.8 | 29.4 | 32.9 |
| 全国 | 40.9 | 46.5 | 39.7 | 47.7 | 53.3 |

E50

(件)

<資料出所ほか>

- ・調査期間 令和4年度
- ・資料出所 文部科学省「児童生徒の問題行動・不登校等生徒指導上の諸問題に関する調査」