

# 林 声

あなたがキラリ☆



晴れの国おかやま国体  
2005 第60回国民体育大会

お か や ま №.374 . 2004 . 3 . 1



地域の木材利用施設「美甘村新庁舎及び保健・文化センター」（美甘村）

## 目 次

事業等の紹介 .....	2	“ 樹 ” .....	7
地域で活躍する人たち .....	3	森林レクリエーション施設の紹介 ...	8
普及情報（林業経営）.....	4	お知らせ .....	9
シリーズ地域の木材利用施設.....	5	林産物市況等 .....	10
普及指導最前線 .....	6		

「平成15年度緑の雇用担い手育成対策事業終了間近!!」



国の平成十四年度補正予算事業として全国林業労働力確保支援センター（全国森林組合連合会）により全国で実施されている、「平成十五年度緑の雇用担い手育成対策事業」がもうすぐ終了します。

この事業では、緊急地域雇用創出事業で森林作業に従事した者を本格雇用へと誘導するためのOJT研修（林業事業体による職場内実地研修）が実施されており、研修生に森林整備の担い手として必要な専門技能を習得させ、基幹的な林業就業者として地域への定着促進を図ることを目的としています。

す。

岡山県では、岡山県林業労働力確保支援センター（岡山県森林組合連合会内）がとりまとめを行い、県内八事業体がOJT研修を実施しており、一人名の研修生が、それぞれの事業体で業務に必要な知識や技術を学んでいます。

三月はじめには、一年間の研修の締めくくりとして、専門的な技能、技術を習得させるための集合研修が岡山県林業労働力確保支援センターにより実施されます。

研修を終えた研修生は、4月から各事業体の作業班員として雇用される予定です。

今後、研修で学んだことを生かし、各地域における林業の担い手として活躍することを期待します。（林政課林業振興係）

平成15年度事業実施事業体

事業体名	研修生数
御津町森林組合	2名
加茂川町森林組合	2名
哲西町森林組合	3名
大佐町森林組合	2名
加茂森林組合	4名
上斎原村森林組合	2名
久米郡森林組合	3名
奈義町森林組合	3名

「巨木の森づくり事業」について

「岡山二十一世紀森林・林業ビジョン」では、最長伐期を五十年とする長伐期施業の推進により、森林の多面的機能を発揮しながら、多様な木材需要に対応できる森林づくりを目指すこととしており、その指針として、「二十一世紀おかやまの新しい森育成指針」長伐期施業を指して、「を平成十三年度に策定しました。

この指針の長伐期施業体系に基づいたモデル展示林を「巨木の森づくり事業」として平成十四年度から平成十八年度までの五ヶ年間で、県有林内に十箇所二十五・八畝を整備し、森林所有者や県民の方々へ長伐期施業の一層の普及を図ることににより、岡山の新しい森林づくりを推進することとしています。県有林の近くにお立ち寄りの際には、ぜひモデル展示林に足を運び、百年後の森林をイメージしてみてください。

（林政課森林保全係）

巨木の森づくりモデル林整備の概要

将来



目標

- ・森林の多面的機能の発揮
- ・多様な木材需要への対応

現況



整備方針

- ・20～30年ごとに間伐を繰返し実施
- ・針広混交林へ誘導

モデル林整備計画（全体：10箇所、25.8ha）

御大典記念林（加茂町）	5箇所	区域面積12.1ha
明治100年記念林（奥津町）	2箇所	区域面積 3.7ha
県政100年記念林（湯原町・美甘村）	3箇所	区域面積10.0ha

地域で活躍する人たち



上寺の森整備委員会

(邑久郡邑久町北島地区)

【上寺山(うえてらさん)】

邑久町今城地区にある上寺山は、邑久町と岡山市の境に位置しており、邑久町では今城地区の、岡山市では豊地区の里山として、地域住民に利用されてきました。その上寺山には、豊原北島神社と餘慶寺(よけいじ)があり、寺社内には国宝・県指定の重要文化財が数多くあります。

【上寺の森整備委員会】

日常生活と密接な関わりをもつて継続的に管理されてきた上寺の里山林ですが、三十数年前にヒノキの植林を行って以来、次第に放置されるようになり、現在では他の地区の里山と同じように、荒廃が進んでまいりました。

そのような状況の中、森林所有者や、今まで上寺を利用してきた地域の人たちは、「このまま放置すれば上寺の里山はダメになる。今ならまだ間に合う。」という思いから、邑久町、岡山市の枠を越

え、森林所有者、町内会長、小学校校長、豊原北島神社・餘慶寺関係者、町・市議会議員、学識経験者からなる、人と上寺の森との絆の回復を図るための森林整備及びこの森を保全し利用の促進を図ることを目的とする、「上寺の森整備委員会(有森剛委員長)」を設立しました。

【絆の森整備事業】

上寺の森整備委員会の活動の中心に、「絆の森整備事業」があります。これは国が行っている森林整備事業のひとつで、住民参加による里山林等の整備を行うことと人と森林との絆の回復を図ることを目的としています。

この事業の中で上寺の森整備委員会は、市民グループとして、事業主体である森林所有者や邑久町と森林利用に関する協定を締結し、森づくりへの住民参加を推進するための協力を行っています。平成十五年度では作業道等の整備と除間伐を行い、上寺の森整備委員会としては、除間伐で出た木材の片付けや遊歩道用チップへの処理等を行い、十一日間で延べ三百余名の参加がありました。平成十六年度以降は倉庫などの

作業施設の整備と植栽を予定しており、一層の住民参加が期待されます。



上寺の森と委員会のみなさん

【絆の回復へ】

上寺の森整備委員会の様々な活動により、見違えるように整備された上寺の森は、散策に訪れる方が今まで以上に増え、多くの地域住民の方に利用されるようになりました。

人と森林との絆が回復されつつあるこの上寺山が、活動を通じて、益々絆が深まっていくことを期待しながら、事業が円滑に進むよう、支援していきたいと思っています。

上寺山は邑久町内の桜の名所として知られてもいます。桜の花が咲く頃に、ぜひ一度、この絆の森にお越し下さい。(邑久町産業振興課 小杉慎介)

優良種菌で確かな収穫

もりのたねごま

◆シイタケ、ナメコ、ヒラタケ等の品種の選定及び栽培管理についてなんでも御相談下さい。

製造元 森産業株式会社

岡山営業所 岡山市辰巳46-104 TEL 岡山(086)805-7033(代)

Advertisement for Yamaoka Co., Ltd. featuring a drawing of a house and a bicycle. Text includes: 21世紀に向けて緑を創る, 株式会社 山都屋, 本社 〒703-8273 岡山市門田文化町2丁目1番51号 TEL(086)272-2161 FAX(086)272-2142, 大阪営業所 津山営業所 水島事業所 日本原研究所



# 普及情報

山林相続税が見直されます!!

## 一 山林相続税の問題

一般に「相続」となると誰もが頭を痛める問題ですが、特に森林をお持ちの方にとっては、不況と立木価格の下落で、山林相続税の割高感が増してしまいました。

もちろんこれまでも、山林の相続に関しては一定の配慮はなされてきました。例えば、立木の評価は時価の八五割と軽減されていますし、保安林は伐採制限に応じた評価控除がなされます。また、親等被相続人の森林施業計画を引き継ぐ場合は、課税価格の軽減が行われるなどの措置があります。

しかし、これだけでは相続税という現実的な出費を上回る林業生産活動の魅力が乏しいため、以前から抜本的な税制度改正（税引き下げ）を望む声がありました。

## 二 山林相続税の見直し

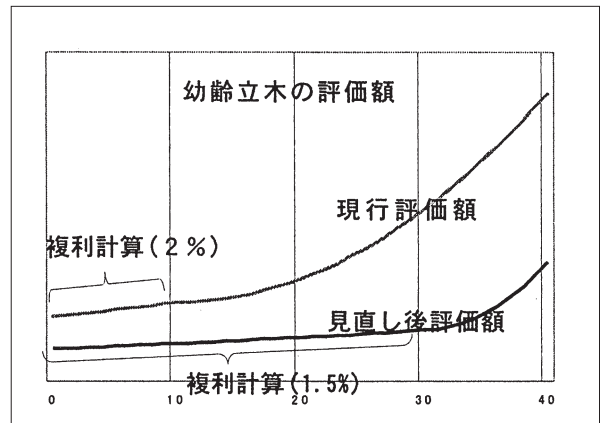
今回の山林相続税の見直しの内容は、相続に当たっての評価方法の改善が主な内容で、大きくは立木の評価方法と林地の評価方法に

ついでの二点です。

このうち、立木の評価方法については幼齢立木の評価方法が主に見直されます。まず、更新一年目の標準価額が引き下げられます。これまでは一年目のスギは一  
九万円/立方メートル、ヒノキで二三万円/立方メートルでしたが、これから補助金相当額が控除されることになり、概ね二分の一程度になります。

それから、立木の評価は一〇年生までは一年目の評価額を基に二%複利で計算し、一〇年生（標準伐期齢（森林計画の標準伐期齢とは異なります）まではグラウゼル近似式を用い・・・というように一定の林齢を境に評価方法を切り替えているのですが、このうちの複利計算で評価する最初の一〇年間を、市場価値が生じるであろう林齢（概ね三倍程度）まで延長することとなりました。そして、前記の複利計算を適用する期間の利率が、二%から一・五%に引き下げられます。

以上の見直しにより、次図のように幼齢立木の評価額が引き下げられることとなります。次に林地の評価方法についてですが、山林の取引自体が減少して



いることや宅地等への転用が減少していることを踏まえ、林業生産に供される土地の評価が適正に行われるよう見直す内容となっています。

まず、林地の評価は固定資産税評価額から算定されるため、その基となっている標準地（標準山林）の選定が重要なのですが、その選定に当たって、地元林業者等の意見を参考に、当該市町村において自然条件等が平均的な山林を標準地として選定し直すこととしています。また、転用目的の取引事例は評価額を押し上げる要因となるので、林業経営が実施され

るような地域の森林については、これらの事例を除外する、地域の林地価格の状況を最も把握していると考えられる林業者、不動産鑑定士らの意見価格を的確に反映するようにする、といったところが主な内容です。

以上の見直しについては、今国会で審議されており、可決されれば、平成十六年の一月にさかのぼって適用になる見込みです。これらの見直しによって、評価額は半分以下になると林野庁では試算しています。

（林業専門技術員 尾銭健介）

公園・街路修景施設の設計・製作・施工  
その他木製品の注文承ります

水を活かす  
FOREST

**株式会社 フォレスト**

〒702-8058 岡山市並木町二丁目16番22号  
TEL086-265-7350 FAX086-265-1841



美甘村新庁舎(南側)

美甘村では、現在、美甘村新庁舎及び保健・文化センターの建設が進められています。

構造や内装に地域の木材をふんだんに使用しており、シンボリックの高いモデル的な木造公共施設として整備されています。

本施設の特徴は、地元産のスギ・ヒノキの小径木を有効に利用し、長尺・大断面材として活用できる小径木重ね梁・柱構造という特殊な工法を採用しており、低コスト化が図られています。

シリーズ地域の木材利用施設

「美甘村新庁舎及び保健

・文化センター」

この工法を採用した大規模な木造建築は、岡山県では初めてで、玄関ロビーの吹き抜けからその構造を見ることが出来ます。

新庁舎は、役場の他に保健センターと文化センターに分かれており、文化センター部分は、林業・木材産業構造改革備事業の補助を受け、地域の交流施設として利用される予定です。

平成十六年三月二四日に落成式



玄関キャノピー



小径木重ね梁・柱構造

が行われ、四月からは美甘村の新しい顔として地域の多くの方々に親しまれることでしょう。



木材をふんだんに使った内装

(事業概要)

事業主体 美甘村

総事業費 約七億円

建築面積 二、九九二平方メートル

構造 木造(一部RC)

木材使用量 四〇〇立方メートル

樹種 スギ・ヒノキ

(問い合わせ先)

美甘村役場・総務企画課

(〇八六七) 五六 二六一

(真庭普及指導区 AG若林 彰)

見て、確かめて、選べる

ミツヨシ・ショールーム

**ニツチ★リツチ★キヤッチ**

●真庭郡落合町開田182-1 TEL(0867)52-7522  
http://www.rakuten.co.jp/mitsuyoshi/

小松ゼノア

スチール

薪ストーブ

高性能大型林業機械から電動工具まで何でも揃う

**美津吉商事株式会社**

津山市一方 194 〒708-0883 TEL(0868)23-2255  
http://www.mitsuyoshi.com/

新ダイワ

ハスクバーナ

シングウ



普及指導最前線

「山火事エイド隊植樹のつどい」

倉敷普及指導区

倉敷地域美しい森づくりの会では、平成十四年四月に総社市久米で発生した山火事跡地の復旧のため、「取り戻そう吉備路の里の緑の山々」をキャッチフレーズに、広く一般からボランティアを募り「山火事エイド隊」を編成し、平成十五年十二月十三日に植樹のつどいを実施しました。

当日は、地元小学生、個人参加者、倉敷美しい森づくりの会会員を始め、総社市、総社市消防本部や総社市消防団より百三十五名の参加者が集まりました。

出発式は、総社市砂川公園駐車場においておかやま森の大使の司会により開会し、来賓の倉敷地方振興局長、総社市長、総社市消防本部消防長の挨拶を受け、林業改良指導員から植樹についての注意事項を聞いた後、植栽場所である久米大池北方の御灰山の中腹に向け出発しました。

参加者は木の根や小石に悩まされながらも林業改良指導員の手助けを受けたり、互いに協力しながら、懸命に手鍬で穴を掘り、アベマキ、コナラ、ウバメガシ等三五〇本の植樹を行いました。



(AG 近藤和夫)

参加した児童からは、「山火事で木がたくさん燃えたのを知っているから来た。大きく育ち、山に緑が戻って欲しい。」という声が聞かれました。

植樹後、総社市ボランティア連絡協議会から心づくしの豚汁が振る舞われ、参加者たちはそれぞれなごやかに懇談しながら寒風で冷えた体を暖めていました。

里山の緑の再生をめざして

(鏡野町日上山城跡)  
ひかみやま

菅津普及指導区

当管内では、里山ふれあい創造事業により、平成十四年度に久米町神代地内(久米山町有林)で、平成十五年度には、鏡野町寺和田地内(日上山城跡)において、里山林の整備を行っています。

日上山城跡を管理する団体は公民館活動の一環として既にありましたが、本事業を実施するに当たり、この団体を拡大してボランティアグループ「日上山を守る会」(会長小坂正、会員五三名)を平成十五年十月に設立しました。

整備予定区域約四割内は、竹や雑木、スギ、ヒノキが混在し、これまで手入れがされず放置された里山林でした。

しかし、林内には花や実、紅葉の美しいツツジ類やタムシバ、マンサク、ヤブツバキ、ニシキギ、ソヨゴ、ナツハゼ、カエデ類のほか、有用広葉樹のケヤキやキハダ、トチノキ等、多種多様な樹木

が生育し、この花や実を求めて多くの野鳥も飛来しています。

このため、里山の緑の再生を目指し、これまで会員が毎回十人程度参加して、モウソウチクや不木の伐採や整理など「山そうじ」を十回程度行ってきました。

今後は、遊歩道の整備や郷土樹種の植樹等を予定しています。

また、里山林の整備後は、自然観察会や探鳥会、地元小学校の森林・林業教育等様々な行事に活用することとしています。



再生の進む里山林

(AG 龍門 徹)



岡山県では戦後植林されたスギ・ヒノキの人工林が成長し、そろそろ伐期を迎えつつあります。

しかし、昨今の木材価格の低迷で主伐（皆伐）をためらっている森林所有者の方も多いのではないのでしょうか。伐採作業の能率から考えれば択伐よりも皆伐の方が木材を安く搬出することができそうですが、その後が大変です。

皆伐をすればその後の植栽に費用と労力がかかります。皆伐跡地を放置しても森林のもつ諸機能を維持した森林の再生ができないか、とは誰もが考えることだと思います。

人工林皆伐跡地を放置した場合、森林に戻らないのでしょうか。

もちろん、長い期間で考えれば遷移によって森林に移行すると考えられます。しかし、短期間で多種多様な機能を発揮し、なおかつ木材を生産する森林になるのか、と問われれば難しいと言わざるを得ないでしょう。

特に雨量の少ない瀬戸内海沿岸地域では、植生が消失すると早急な回復は困難です。山火事跡地やはげ山の緑化に多大な労力と時間がかかることからもおわかりいただけると思います。

一方、県北の山間地域の皆伐跡地では、時の経過とともに植物が侵入し、人が入れない混み合った森林になってしまっています。

とはいえ、皆伐跡地がどのような変化していくかといったデータは、ほとんどありません。

そこで、林業試験場では皆伐後五年以内の林地で植生回復の調査を行っています。

どんな樹木が早く大きくなるのか、どんな場所に高木性の樹木が多く生えてくるのか、などです。調査したのは限られた地域です。



植生回復状況の調査

が、次の傾向がみられました。

皆伐後に早く成長する樹種は、萌芽性の強いタイプと鳥などによって運ばれてきた種子がじつと地中で発芽を待つタイプ（例、アカメガシワ・カラスザンショウ等）

高木性樹種の出現には伐採前の下層植生及び周辺の母樹が大きく影響（例、スギ・ヒノキ・ケヤキ等）

調査地における高木性の樹種の出現数は、尾根筋三一種、谷筋二二種と尾根筋の方が多く、個体数も尾根筋三九四本ノル、谷筋一三三本ノルと約三倍などです。

皆伐後の経過年数によってどのように変化するかは、場所ごとの条件の影響が大きく、一概に言えません。しかし、伐採跡地の状況を把握し、自然の力を有効に活用することで少ないお金と手間で早く森林に戻すことができると考えられます。

伐採跡地を再び針葉樹人工林として活用しない場合には、積極的に広葉樹林あるいは針広混交林に誘導することで豊かな森づくりができるのではないのでしょうか。

林地のササ・ススキの防除・抑制に

**フレック**® 粒剤10

“クズ”に効果抜群！

**三共 サイトロンフレック**® 微粒剤

薬 ラ ク 除 草 の

**ランドマスター**®  
**プロ**

販売 山陽薬品株式会社

TEL 086-293-1651

お問合せ申込は県森連・森林組合へ

# 森林レクリエーション 施設の紹介

水と緑と安らぎと

「高梁自然公園」

高梁市街地から西へ六キロ、高梁市落合町原田に高梁自然公園があります。

この公園は、昭和五十一年から生活環境保全林整備事業や林業構造改善事業で整備され、その後も施設整備を繰り返しながら、九一畝の森林レクリエーションエリアが作り上げられてきました。

高梁自然公園の最大の見所は、備中マツで知られるアカマツ林で、公園中心部ある新城池周辺に勇壮な姿を見せています。



新城池とバンガロー

主な施設は、多目的グラウンド、アスレチック遊具、キャンプ場な

どの外、全長一三キロの遊歩道が整備されており、その沿道には、奇岩、樹木、花などがあり、一年を通じて楽しむことができます。キャンプ場には、テントサイト一八カ所、バンガロー七棟があり、夏休みを中心に年間二千人前後の利用があり、自然を満喫できる施設として好評を得ています。

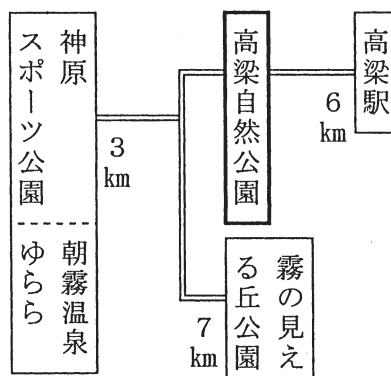


朝霧温泉 ゆらら

また、高梁自然公園の周辺には、平成十二年にオープンした高梁市健康増進施設「朝霧温泉ゆらら」があります。この施設には、露天風呂、渦流浴、寝湯など七種類の浴槽があります。また、二五畝の温水プール、全一六〇席のレストランなども整備されています。

「ゆらら」に隣接する「神原スポーツ公園」は野球場をはじめ陸

上競技場などが整備されており、市民や運動部の合宿などに利用されています。また、雲海のカメラスポットとして「霧の見える丘公園」も整備されています。



高梁自然公園は、昭和五十四年の開園以来二五年目になります。近年の公園利用者数は二万人前後で推移していますが、今後は、周辺施設との相乗効果で利用者の増大を目指しています。

新緑のゴルフデンウィークには高梁自然公園と朝霧温泉ゆららでの楽しい一日を過ごされてはどうですか。

### 【問い合わせ先】

高梁自然公園総合案内所

(〇八六六)二二二 三五九四

(高梁普及指導区 AG柳谷義博)

日本産原木しいたけ栽培を応援します

品質の信用が第一です

# 財団法人 日本きのこセンター



本部 鳥取市富安1丁目84番地 電話 0857-22-6161

鳥取駐在 鳥取市古郡家211番地 電話 0857-51-8132

安心 本物



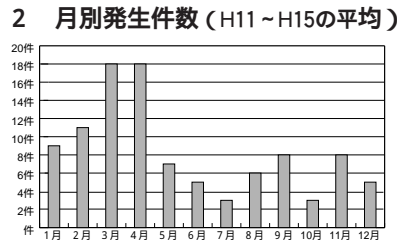
# お知らせ

三月は「山火事予防運動月間」です

これから春先にかけては、空気が乾燥し、風の強い日も多く、山は非常に燃えやすい状態になります。今までに、多くの山火事がこの時期に発生し、貴重な森林が失われていきます。

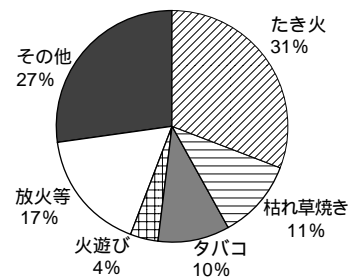
1 年別発生件数 (単位: 件・ha・百万円)

区分	年					5年間平均	
	11	12	13	14	15	計	平均
件数	93	84	124	132	76	509	102
面積	94	15	20	114	9	252	50
損害額	53	4	13	28	1	99	19



このため、岡山県では三月を「山火事予防運動月間」として、「未来へとひきつぐ森です火の用心」を統一標語に、市町村や消防署と協力し、テレビ・ラジオ・チラシ・ポスターなどにより、広く県民に山火事の予防を呼びかけています。山火事の発生原因のほとんどは、たき火の不始末や、たばこの投げ捨てなどちよつとした不注意から発生しています。

3 原因別発生件比率 (H11~H15)



山火事予防の一番大切なことは、県民一人ひとりが火の取扱いに細心の注意を払うことです。特に、次のことに注意して、山火事を防ぎ、かけがえのない森を守りましょう。

**山火事を防ぐ六つのポイント**  
 枯れ草など燃えやすいものがある場所では、たき火をしない。  
 たき火の後は完全に消化する。  
 強風時・乾燥時には、たき火、火入れをしない。  
 火入れをするときは、市町村長の許可を受けること。  
 たばこの吸いからは必ず消し、投げ捨てないこと。  
 子供に火遊びをさせない。

## うすひらたけ料理

### メニュー発表会の開催

県では、林業試験場で開発し、品種登録した「うすひらたけ」について、平成十三年度から現地での実証栽培を行い、栽培技術を実証してきました。この度、より多くの方々に「うすひらたけ」を身近な食材として理解して頂くことを目的として、調理方法等を実際に見て頂ける料理メニュー発表会を開催します。ぜひお立ち寄りください。

日時・場所  
 平成十六年三月七日(日)  
 十時~十五時  
 おかやまファーマーズ

マーケットサウスビレッジ  
 (灘崎町片岡)

対象者 一般県民  
 主な内容  
 ・うすひらたけ加工品の展示  
 ・うすひらたけの料理方法説明や調理品の展示  
 (小雨の場合も開催します。)

(林政課林業専門技術員)

## 「おかやまの里山」

### フォトコンクール

#### 入賞作品決定

里山保全の意識高揚や利用の促進を図るため、平成十五年六月から二月まで「おかやまの里山」フォトコンクールを開催しました。県内外七十二名から、百五十二点の応募があり、平成十六年一月二十二日の審査会において、次のとおり入賞作品が選出されました。

【最優秀賞】 一点

「山里の春」片岡正志(真備町)

【優秀賞】 五点

「新緑とレンゲ」石尾芳子(久世町)、「里山に陽がはずむ頃」木浦正夫(久世町)、「アオバズク」田中道明(岡山市)、「雪の落葉樹林」谷岡隆志(久世町)、「里山の朝」長尾 寛(久世町)

【入選】 十点  
 「秋の山と棚田」赤沢浩千(岡山市)ほか九点 (敬称略)  
 入賞作品は、次により展示を行っています。

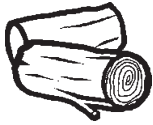
平成十六年二月十八日

三月十七日

岡山市操山公園里山センター  
 岡山市沢田四六九 二

☎〇八六 二七〇 三三〇八

(林政課計画係)



# 林産物市況



## 木材 (2月17日)

単位：千円/m<sup>3</sup>

樹種	長さ	径級	直材	小曲り	概況		
杉	3 m	7~13	6	3	出荷材積 約2,100m <sup>3</sup>  杉 中目材 横ばい 柱材 やや弱気配 小径木 やや弱気配		
		14細	7	3			
		14~16	13	8			
		18~20	12.5	8			
	4 m	7~12	8	5			
		18~22	11.5	8			
		24~28	12	10			
		16~18	18	15			
	桧	3 m	7~10	11		7.5	桧 中目材 横ばい 柱材 弱気配 小径木 弱気配
			11~13	11		7.5	
			13~14	18		11	
			14~16	27.5		24	
18~20			26	24			
22~24			26.5	22			
4 m		26cm上	27	22			
		7~13	11	5			
		14cm	28	23			
		16~18	30	28			
		20~22	27	22			
		24~28	27	23			
6 m	30cm上	25	20				
	14cm細	27	18				
	14~16	47	36				
	18~20	35.5	33				
松	3 m	22cm上	25	20	記号 強気配 横ばい 弱気配		
		18~24	13	12			
		24~30	20	13			

## 乾しいたけ (10月10日)

- ・出品K数 7,824kg
- ・価格高値 8,000円
- ・安値 350円
- ・総平均 4,170円

銘柄	価格		相場
	平均	高値	
香信大	4,560	5,460	
香信中	4,470	6,390	
香信小	3,990	5,130	
小間	-	-	-
香信山成	4,170	5,530	
バレ大	3,860	5,330	
バレ中	3,810	5,530	
スライス	3,770	5,620	
花どんこ	-	-	-
上どんこ	5,390	5,390	
並どんこ	4,050	4,930	
並並どんこ	4,000	4,730	
小玉どんこ	2,810	4,700	
山成どんこ	4,020	4,020	
こうこ	4,660	8,000	
格外	2,800	4,330	

価格：円/kg

(相場)

強： 保合： 弱：

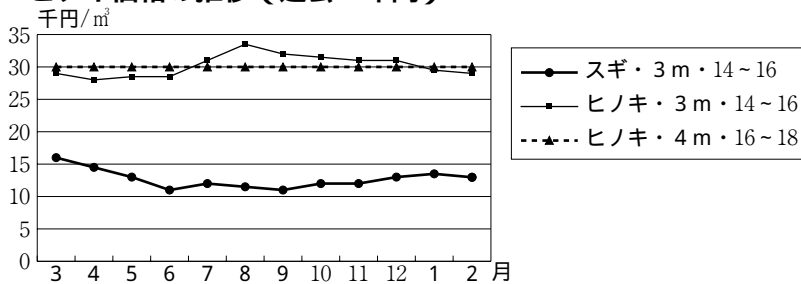
資料：岡山県森連椎茸共販所市況速報

10月10日以降開催されていません。

次回は3月12日の予定です。

資料：岡山県森連勝山木材共販所市況速報、価格は中値。

## スギ・ヒノキ価格の推移 (過去1年間)



注：価格は、直材・中値 ヒノキ・4mの11月は16~18cmの価格



「森林浴」。一九八三年、日光浴、海水浴になぞり林野庁が作ったこの言葉です。森林の持つ「癒し」の効果について、林野庁では医学的に解明し健康増進やリハビリに役立てようと「森林療法研究会」を立ち上げ、将来は健康保険制度への適用も夢描いています。

「自然はすべての病を癒す」とは古代ギリシャの医学者ヒポクラテスが残した言葉とか。森林と人間の健康とのかかわりの大切さが一層見直されています。春の息吹を感じる頃。日々お疲れの皆様、ゆっくり森に癒されに出かけませんか？

①

### 編集後記

緑庭造  
化公園園  
用樹設  
種各計  
苗種・  
器各種  
材種施  
工

株式会社 **菁芳園**

岡山市東古松2丁目10-28  
電話 222-4038

# 緑豊かな自然を守る

治山・林道事業の普及啓発、技術援助  
 治山・林道の調査、測量、設計  
 森林整備の総合計画  
 治山・林道に係る用地測量  
 公共事業に係る保安林業務



社団法人 **岡山県治山林道協会**



本所 〒703-8233 岡山市高屋225 - 1  
 TEL (086) 271 - 3711  
 FAX (086) 271 - 3773  
 支所 〒708-0013 津山市二宮1849 - 2  
 TEL (0868) 28 - 9360  
 FAX (0868) 28 - 9363

## 安全・人と自然・調和 造林木を野生動物の食害から守る

〔野生獣類忌避剤〕コニファー水和剤      〔幼令樹保護カバー〕くわんたい  
 〔樹皮食い防止に〕バークガード      〔野生草食獣食害防止〕防獣ネット  
 〔クズ専用除草剤〕クズノック・ザイトロン・ザイトロンフレノック  
 〔樹幹注入剤〕センチュリーエース  
 (お問い合わせ申し込みは県森連・森林組合へ)

販売元：原岸株式会社  
 TEL：086 - 465 - 7136

大同商事(株)大阪営業所  
 TEL：06 - 6231 - 2819

## サンケイの松くい虫防除薬剤

多目的使用(空中散布・地上散布)が出来る

**スミパイン<sup>®</sup> 乳剤**

樹幹注入剤 **グリーンガード<sup>®</sup>・エイト  
 メガトップ<sup>®</sup> 液剤**

伐倒木用くん蒸処理剤

**キルバー<sup>®</sup>**

伐倒駆除剤

**パインサイド<sup>®</sup> S油剤C,D**

お問合せは 県森連・森林組合へ



**サンケイ化学株式会社**

大阪営業所  
 大阪市淀川区西中島4丁目5番地1号 新栄ビル ☎(06)6305-5871





木製トライアングル帯工

間伐材等木材の有効利用と  
県産材の需要拡大を図る

# 株式会社 ケンモリ

(岡山県森林組合連合会 出資会社)

〒700-0866 岡山市岡南町2丁目5番10号  
(TEL) 086-224-7343  
(FAX) 086-224-2655

林声  
平成十六年三月一日(三七四号)

日本植生は環境緑化技術を創造し、地球環境の保全に貢献します。

間伐材利用厚層植生マット	間伐材利用植生マット	間伐材利用生分解型植生シート	間伐材利用植生シート	再生紙利用植生シート
<b>グリーンフォーマット</b> 〔切土軟岩用〕	<b>森樹郎マット</b> 〔切土土砂用〕	<b>張りウッド</b> 〔盛土用〕	<b>ハリシバモック</b> 〔盛土用〕	<b>ペパール</b> 〔盛土用〕



「岡山県エコ製品」の認定を受けた5品目  
間伐材や古紙を有効利用した法面緑化資材です。

太陽と緑の国づくり  
**Nihon 日本植生株式会社**

<http://www.nihon-shokusei.co.jp/>

東中国支店 / 津山市高尾580-1 TEL (0868) 28-0256  
岡山営業所 / 岡山市横井上1328-2 TEL (086) 294-1000

編集  
発行人 岡山県庁林政課内  
岡山県林業改良普及協会

## “備えあれば憂いなし” 森林国営保険



**加入できる森林は**

人工林であれば、樹種、樹齢、面積  
など制限なく加入できます。

**加入期間は**

1年単位でいつからでもご希望の年  
数を加入できます。

**保険金が出るのは**

契約された森林が火災、風害、水害、  
雪害、干害、凍害などにより損害が  
出たときに、森林所有者に保険金が支払われます。

★森林国営保険についてのご相談は

もよりの市町村、森林組合または地方振興局森林課の窓口へどうぞ。

●岡山県農林水産部治山課 電話番号 086(224)2111(代表)  
086(226)7455(直通)