



林 声



OKAYAMA

お か や ま
No.369 . 2003 . 5 . 1



地域の木材利用施設「木工浮床」(長船町)

目 次

新任のごあいさつ	2 ~ 3	普及指導最前線	7
県立森林公園開園	3	森林レクリエーション施設の紹介 ...	8
地域で活躍する人たち	4	お知らせ	9
普及情報(林業機械)	5	林産物市況等	10
シリーズ地域の木材利用施設.....	6		

新任のごあいさつ



林政課長
齋藤允利

風薫る新緑の候を迎え、会員の皆様方にはますますご健勝のこととお喜び申し上げます。

私、このたびの人事異動により林政課長を拝命しました。誌上をお借りし一言ごあいさつを申し上げます。

ご承知のとおり、森林は木材生産のほか、水源かん養、県土の保全など私たちの暮らしと深くかかわりを持ち、さらに、地球規模での温暖化防止や循環型社会の形成に寄与するなど森林・林業の果たす役割が改めて見直されています。こうした中、平成十四年度の「森林・林業白書」では、「森林の多面的機能の発揮のためには、社会全体で森林整備と保全、木材利用を支えることが重要である。」とされています。

本県におきましても、「快適生活県おかやま」を目指した「新世紀おかやま夢づくりプラン」や「岡山

二十一世紀森林・林業ビジョン」の実現に向け、林業・木材産業の活性化はもとより、森林とのふれあいや自然環境の保全といった森林全体を通じた施策に、県民の皆様とともに取り組んでいくところです。本年度は、新たに、県産材利用

木造住宅定額助成制度の創設、木質バイオマス資源の多角的利用促進等に取り組むとともに、県民の森づくりへの参加を進める家族の森づくり事業、森林整備地域活動支援交付金事業の充実などを図ることとしていきます。

また、これまで、林業技術の改善、林業経営の合理化等に大きな役割を果たしてきた林業普及指導事業も、森林・林業に対する社会的要請の多様化とともに、新しい時代に対応した取り組みが求められています。今後とも、地域に根ざした、目に見える普及活動を展開して参りたいと考えています。

これらの施策の推進にあたりましては、地域の皆様方を始め、市町村等関係機関との連携を図りながら進めてまいりたいと存じますので、今後ともご支援、ご協力をお願い申し上げます。就任のご挨拶とさせていただきます。



治山課長
須江泰之

新緑の候を迎え、会員の皆様方にはますますご健勝のこととお慶び申し上げます。

私、この度の人事異動により治山課長を拝命いたしました。皆様方のお力添えをいただきながら、本県の森林・林業の発展に努力する所存でございますので、なにとぞよろしく申し上げます。皆様方もご承知のとおり、森林

は、木材の生産、水資源のかん養、洪水や土砂崩れ、地球温暖化の防止など多面的な機能を発揮することにより私たちの生活に重要な役割を果たしており、このような機能を持続的に発揮させていくためには、健全で活力のある森林づくりが必要となっております。

このため、植栽・保育等の森林整備や、そのために必要な作業道を開設し、健全な森林の確保に努めています。

特に人工林の健全な成長を促進し、多面的な機能を発揮する森林を育成するため平成十二年度に策定した「緊急間伐五カ年対策」に基

づき、計画的な間伐の実施に取り組む、着実な進捗をみていくところであります。今後とも補助事業の有効な活用のほか、県単独の高上げ助成等により計画の達成に努めるとともに、治山林道事業等への間伐材の利用を促進してまいります。

治山事業は、森林の維持造成を通じて山地災害から県民の生命や財産を守る重要な施策であり、山地災害の未然防止と災害跡地の復旧に努めるとともに、水資源の確保及び災害に強い森林整備のため本数調整伐等を積極的にまいります。

また、保安林の適正な配備・管理と秩序ある林地開発の指導により、安全で住み良い県土と豊かな生活環境の創造に努めます。

さらに、林道事業は、効率的な林業経営・森林の適正な維持管理及び山村振興を図るため地域の要望を十分に聴き、自然環境の保全に配慮しながら、計画的に実施してまいります。

これらの施策の推進にあたりましては、市町村や関係団体等との連携を図りながら、実施する所存でございますので、ご支援、ご協力をお願い申し上げます。就任のご挨拶とさせていただきます。



木材加工技術センター所長
池田 稔

新緑の好季節を迎え、会員の皆様にはますますご健勝のこととお慶び申し上げます。

私、この度の人事異動で木材加工技術センター勤務を命ぜられました。

前任の林業公社では、皆様に変お世話になりましたことを、心からお礼申し上げます。

ご承知のとおり、林業・木材産業を取り巻く環境は極めて厳しい状況にあります。

木材価格の長期低迷による林業の採算性の悪化、山村における過疎化と林業労働力の減少・高齢化、木材自給率の低下、丸太価格・製材品価格の低落等々が続いています。

こうした情勢において、当センターでは昭和六十三年の業務開始以来、木材関係者等の要望・消費需要の動向等を踏まえ、県産材の利用拡大を図るための試験研究を行って参りました。

既に、県産針葉樹材が本格的な供給期を迎えており、需要拡大へ

の緊急な対応を必要としております。

そこで、木材の特性を活かし、応用化・実用化をめざした試験研究、技術開発、技術指導等を積極的にを行い、県産材の需要拡大に努めて参りたいと考えています。

平成十五年度においては、高品質乾燥材生産技術の開発、材質評価と建築構造部材への利用技術の開発、県産針葉樹材を利用した住環境構成部材の開発、間伐材・廃材を利用した木質材料の開発、保存処理木材の性能向上のための技術開発等に取り組んで参ります。

さらに、この度、最新の高温・高周波・減圧複合乾燥機の導入を行い、これを一般の方々が新たな技術開発や試験研究に利用できるオープンラボラトリー（開放試験室）として開設準備をしていますので、大いに利用していただくようお願いいたしますとともに一層のご助言、ご支援をお願い申し上げます。ご挨拶とさせていただきます。

県立森林公園にもようやく春がやってきました

冬の間閉園され、雪解けを待っていた岡山県立森林公園が、四月二十二日に開園しました。

苫田郡奥津町・上斎原村にある県立森林公園は、大自然が満喫できる森林公園として広く親しまれています。

今年春の訪れが遅く、谷合にはまだ雪が残っていますが、早春の花々は雪解けを待ちわびたように先を競って咲き始めました。

公園内の森林の大部分は、ブナ、ミズナラなどの落葉広葉樹で、やがて、新緑の衣をまとって山裾から頂上へと上り始めるなど魅力がいっぱいです。

みなさんも一度ゆっくり「いのちの洗濯」に訪れてみませんか。

森林公園管理事務所
電話〇八六八（五二）〇九二八



森林公園入口

間伐材等木材の有効利用と
県産材の需要拡大を図る

株式会社 ケンモリ

(岡山県森林組合連合会 出資会社)

〒700 - 0866 岡山市岡南町2丁目5番10号
(TEL) 086 - 224 - 7343
(FAX) 086 - 224 - 2655



ウッドプランターW型（水辺緑化の試み）

地域で活躍する人たち



新見市新林業経営者クラブ

阿新普及指導区には、一四の林研グループがあります。その中でも、結成以来活発な活動を続けているのが新見市新林業経営者クラブです。会員は、会長の岡本美章氏をはじめ三二名、「自分の山をどのようにしたらいい山になるか? どうしたら経営的に成り立っていくのか?」そのような事を考え、実践していくために昭和四八年に設立されました。

【活動内容】

総会 県外の先進地視察研修 県内の先進地視察研修 阿新地区林研グループ協議会交換研修 優良丸太共進会への出品・参加等の活動を計画的に行っています。

設立当初には、京都の北山で研修を受けた人工しほ技術を持ち帰り、各自持山に入り二、三年生の適木を選び各グループで研究しました。完成品を、県森連の共進会等で展示即売していた時期もあったそうです。

県外の先進地視察研修では、北山、吉野、智頭など、近隣の著名

な先進地はほぼ網羅しています。

県内の視察研修では、会員の所有山林を題材に、施業方法、経営方法などを会員相互で研修したり、県内の先進地にも視察に行くなどして、林業技術の研鑽にも余念がありません。平成十四年度には、勝山町清谷の戸田氏所有山林を再度視察し、前回からの林況の変化や長伐期施業について研究しました。



長伐期施業研修

また、計画的な活動ではありませんが、長年にわたり、木工ろくろ(会で所有)を使い、自ら持ち寄った材料で盆や茶托を作っています。まだ販売できるものは出来ませんが、木材の有効な利用方法を日々研究中です。

一方で、美しい森づくりの団体

会員でもあり(阿新地域美しい森づくりの会の会長(前田忠志会長)も会員)、森林・林業のPRなど地域の環境活動のリーダー的役割も担っています。



木材市場視察

【これから】

近年の木材価格の低迷、会員の高齢化により、今まで自分で作業してきた山の手入れも行き届かなくなってきました。会員の平均年齢は約六三歳で、最高齢は、七八歳。特に収入間伐など危険の伴う作業は、高齢化の影響を受けています。一部では、会員相互の協力により、共同作業で山の手入れを行うなどの方法をとっています。が、今後はその体制を会全体で確立していく予定です。

また、後継者不足の問題もあ

り、会員それぞれに後継者はいるものの、定職をもちながらの活動は難しく、後継者が定年後に活動できるようその基盤を作ることも必要であると感じ、意欲を持って頑張っています。

【最後に】

高齢化で活発な活動はできませんが、新見市在住で、興味ある方なら入会できます(特に若い方歓迎)。また、他の林研グループの方々との交流も歓迎します。

【連絡先】

新見市新林業経営者クラブ
会長 岡本美章
☎(〇八六七)七六 一一五九
(阿新普及指導区AG石原則男)

優良種菌で確かな収穫

もりのたねごま

◆シイタケ、ナメコ、ヒラタケ等の品種の選定及び栽培管理についてなんでも御相談下さい。

製造 森産業株式会社
総発売元

岡山営業所 岡山市辰巳46-104
TEL 岡山(086)805-7033(代)

普及情報

間伐を推進するために

昨年十二月に「地球温暖化防止森林吸収源一〇力年対策」が策定され、二酸化炭素を固定し、地球温暖化防止や循環型社会の構築に寄与する森林・林業の役割が一層重要となつてきています。

これら森林の多面的機能の発揮や、林業の持続的な経営を推進していくためには、低コストで、効率的な森林施業が求められており、その一つとして列状間伐がクローズアップされています。

【列状間伐の作業マニュアル】

平成九年度から平成十三年度までの五力年にわたり、林業試験場が研究した「列状間伐による林業生産費低減技術」の成果を踏まえ、高性能林業機械による列状間伐を推進していくため、「列状間伐の作業マニュアル」を作成したので紹介します。

「ベスト」ではないが「ベター」な作業方法

このマニュアルでは、列状間伐

は、木材の搬出を効率的に行うことができ、労務事情等を考慮すれば「ベスト」ではないが「ベター」な作業方法である位置づけられています。



内容については、列状間伐の伐採幅設定の考え方、残存部への追加間伐率、長所・短所、適用できる林分等を研究成果を交えて具体的に解説していますので、列状間伐と従来の間伐を林分の状況に応じて組み合わせる場合の判断の役にも立ちます。

なお、列状間伐による雪害等の気象災害や樹幹の偏心成長については、調査結果としては、樹冠の大きな偏倚は認められるが、幹の偏った成長は少なく、林業的利用における影響は少ないと報告されています。

【利用に当たって】

機械化のための条件整備
列状間伐の実施には高性能林業機械が必要不可欠です。そのためには、林業機械が走行、作業する場としての簡易な作業路を開設する必要があります。造林、間伐等の補助事業を活用し、間伐作業や森林管理のために、ぜひ路網の整備を行ってください。



プロセッサによる造材作業

生産材積及び生産コストの予測間伐を实行するためには、収支予測が重要な要素となつてきます。列状間伐は、機械的に間伐対象木を決めるので生産材積を予測しやすい作業法といえます。

また、生産コストは、地域の標準的な作業能率を用い算出するこ

とができます。

選択肢の一つとして

間伐については、単位面積当たりの収穫量が少ないことや対象木が小さく、材価が安いなど採算性の問題がありますが、これらの点を少しでも改善するための選択肢の一つとして列状間伐に取り組んでみてください。

なお、この手引きは、各地方振興局森林課及び各森林組合に配布しておりますので、ご利用ください。

(林業専門技術員 木村淳二)



21世紀に向けて緑を創る

株式会社 山 都 屋

本社 〒703-8273 岡山市門田文化町2丁目11番51号
TEL(086)272-2161 FAX(086)272-2142

大阪営業所 津山営業所 水島事業所 日本原研究所

シリーズ地域の木材利用施設

「長船美しい森・

木工浮床・沈床」

邑久郡長船町にある「長船美しい森」は、平成十年のオープン以来、岡山地域における美しい森づくり運動の拠点として利用されています。豊かな緑と水に恵まれた空間の中では、たくさんのお家族連れなどが、遊具で遊んだり、森林浴やキャンプを楽しんでいます。

この美しい森の中にある油杉川のダム湖周辺に平成十四年度の「木の香る環境整備事業」を活用して、間伐材を使った木工浮床・沈床が設置されました。この事業は、岡山県が環境保全施設等での間伐材の新たな用途開発の実証展示として整備したものです。

(木工浮床)

木工浮床は、間伐材を使った枠の中に、花壇を取り付けて筏のように水に浮かせ、景観の美化と水質浄化を図るものです(表紙写真)。浮床の中には、ミソハギ、カラー、ギボウシといった花の美しい湿性植物が植えられています。枠の形も、三角形、四角形、



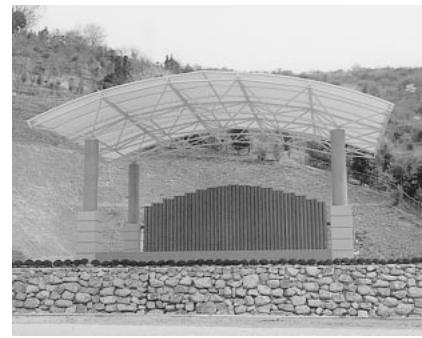
木工沈床

六角形の三種類があり、それぞれ四角を組み合わせました。間伐材の使用量は三基合わせて約〇・三立方メートルですが、新しくイメージの良い間伐材の利用方法として期待しています。また、このダム湖には、長船町が木道を設置しており、ここから湖面の浮床を間近に見ることができま

(木工沈床)

一方、沈床は、間伐材を井桁に組んで木炭を詰め、川底に埋設したものです。本体のほとんどが地面の下に隠れています。間伐材と木炭という森の恵みを利用して、水質の浄化と川底の洗掘の防止を図ることができます。

(その他の施設)



野外ステージ

この他にも、平成十四年度には、長船町により、たくさんのお木造施設が整備されました。まず、目を引くのが、ふれあい広場にある野外ステージです。舞台奥に立てられた、五〇本の柱

が、ステージの行事を引き立てるとともに、周囲の風景に溶け込んでいます。また、帰途に着こうとクルマを駐車場から出すとき、木製ゲートにも気が付くと思います。木材をふんだんに使った丈夫な作りとなっています。

初夏には、是非とも長船美しい森を訪ねてください。キャンプやバーベキューの合間に、湖畔の周辺を歩くと、湖面に浮かぶ美しい花と豊かな自然が皆さんを迎えてくれることでしょう。

(所在地)

邑久郡長船町磯上三〇七六一

(問い合わせ先)

長船美しい森ビジターセンター
(〇八六九)二六 五〇九〇
(岡山普及指導区AG三宅美裕)



入口ゲート

公園・街路修景施設の設計・製作・施工

その他木製品の注文承ります



株式会社 **フォレスト**

〒702-8058 岡山市並木町二丁目16番22号
TEL086-265-7350 FAX086-265-1841

普及指導最前線

「美しい森づくり林業体験実習
(指導者養成講座)」の開催

倉敷普及指導区

一 はじめに

倉敷普及指導区では、振興局等が主催する「植樹・保育のつどい」の参加者に実技指導を行うための技術力を習得することを目的として、美しい森づくり林業体験実習(指導者養成講座)を開催しましたので紹介します。

二 内容

この講座は、植樹のつどい等の開催要望が多い指導区の独自の取り組みとして、職員の補助をお願いするため、平成十三年度から三力年間で四五名の指導者を養成することを目的として実施しています。

今回は、平成十五年二月二十六日、二三名の参加により、総社市新本地内において開催しました。

午前中、室内で林業改良指導員が森林の働き、保育技術等の講義を行い、午後から会場を現地に移動して植樹・下刈り等の実技講習を行いました。

実習では、参加者各自がドリフト苗の植樹、長柄の鎌での下刈り体験、枝打ちはしごを利用

した鋸による枝打ち、間伐等を行いました。

また、総社市森林組合の作業隊員による刈払い機及びチェーンソー作業の見学も行い、参加者はプロの技に見入っていました。



植樹体験

三 おわりに

この講座は、二年間で三五名の受講者を数え、既に四回、延十五名の方に植樹のつどい等で活動していただいています。

今年度も引き続き約十名の指導者を養成することにしており、我々林業改良指導員と共に、指導者として森づくりの推進に積極的に参加していただき、美しい森づくりの輪をより一層広げていきたいと考えています。

(倉敷普及指導区AG積 康範)

真庭しいたけ

フェスティバル開催

真庭普及指導区

一 はじめに

真庭地域では、主要な作目として長年しいたけの栽培が行われてきています。しかし、輸入量の増加、生産者の高齢化などにより、生産意欲の低下、生産量の減少が続いています。

現在、真庭森林組合では、地域の貴重な財産である、しいたけ栽培技術の衰退に歯止めをかけ、地元豊富な原木資源を生かしたしいたけ産地の再編、復活を目指しており、今回のフェスティバルもその一環として開催されました。

二 内容

平成十五年三月十六日、午前八時半から、勝山町木材ふれあい会館を会場として、屋外では、しいたけ原木への植菌体験が行われ、小学生をはじめ大人も一緒にしいたけの植菌作業を行い、しいたけの原木栽培に対する知識を深めていました。また、しいたけ原木、生・乾しいたけ、しいたけうどんの販売も行われ、大盛況でした。木材ふれあい会館内では、午前

十時から「日本産・原木乾しいたけをすすめる会顧問」の小川武廣先生により、「しいたけの国産時代きたる」と題した、商品の差別化の重要性、国産原木しいたけの安全性の消費者への普及などについての講演が行われ、会場には多くの参加者があり、皆熱心に耳を傾けていました。



植菌体験

三 おわりに

今回のイベントが一過性のものにならないよう、森林組合、生産者等関係者と連携して、しいたけ栽培技術の向上、後継者の育成、国産原木栽培しいたけの安全性などの普及に努め、真庭産しいたけの復活を支援していきたいと思えます。

(真庭普及指導区AG都築太陽)

森林レクリエーション 施設の紹介

一 はじめに

岡山県北部に位置する苦津普及指導区内には、県立森林公園を始め、自然体験や森林浴が楽しめる森林レクリエーション施設が多数あります。その中で今回は、自然とふれあい、学び、楽しめる、上斎原村の「恩原湖周辺の施設」について紹介します。



4月19日オープン

二 恩原高原オートキャンプ場 苦田郡上斎原村にある当キャン



人工スキー場

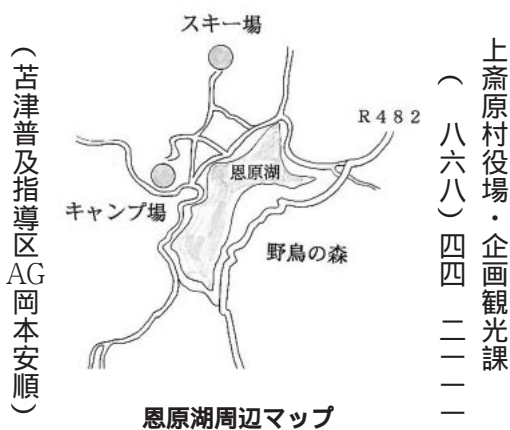
県下最大のスキーリゾート恩原高原スキー場があり、子供から大人まで存分に楽しめるコースが整備されています。また、雪が無くても滑りたい方のために人工スキー場も完備され、八月一日から

三 周辺ポイント

プ場へは、中国自動車道院庄インターから、国道一七九号を北へ車で約一時間で到着します。恩原湖の西に位置し、中国山地を一望できる大自然に囲まれたキャンプ場です。ミスナラなど広葉樹林の中に、五四力所のサイトがあり、テント、食器類、毛布等のレンタルは勿論のこと、クラブハウスには温水シャワー、ランドリー、売店（バーベキューの食材は要予約）を完備しており、手ぶらの方も安心です。

四 問い合わせ先

上斎原村役場・企画観光課
(八六八) 四四 二二二
オープン、ナイトスキーも楽しめます。恩原湖では野鯉釣りが楽しめるほか、周辺にはミスナラやシラカバ林が広がり、サイクリングロードやレンタサイクルも完備され、「野鳥の森」ではヤマセミヤオオドリなどが観察できます。森のシャワーを浴びた後は、かみさいばら温泉につかり、ナメコ・スズノコ料理に舌鼓し、ゆったりのんびり、身も心もリフレッシュしてはいかがでしょう。



恩原湖周辺マップ

見て、確かめて、選べる
ミツヨシ・ショールーム
ニツチ★リツチ★キヤツチ
●真庭郡落合町開田182-1 TEL(0867)52-7522
<http://www.rakuten.co.jp/mitsuyoshi/>

小松ゼノア

スチール

薪ストーブ

高性能大型林業機械から電動工具まで何でも揃う

美津吉商事株式会社
津山市一方 194 〒708-0883 TEL(0868)23-2255
<http://www.mitsuyoshi.com/>

新ダイワ

ハスクバーナ

シングウ

お知らせ

おかやま新築木造住宅普及促進事業について

県では、木材需要の拡大対策を重要施策と位置づけ、各種事業を進めています。その一環として、木材需要の大宗を占める住宅建築において、木造住宅の普及促進と品質の安定した乾燥材の積極的な使用を推進し、県産材の需要拡大を図るため、本年度から新たに構造材に県産材を一定以上使用した木造住宅を建設する方に対し、定額助成する制度を創設しましたので、その概要をお知らせします。

【事業の内容】

- 一 (対象となる住宅)
県内に自ら居住するために建築される新築の一戸建て木造住宅(建売住宅も含む。)
- 二 新築のために、構造材に使用する木材の材積のうち乾燥材の使用率が三五割以上、かつ、それを含む県産材を七〇割以上使用する住宅
- 三 建築基準法に基づく確認済証又は建築工事届が、平成十五年四月一日以降の住宅

(構造材とは)

土台、柱、間柱、梁、桁、母屋、棟木として使用する木材(県産材とは)

岡山県の「木材業者等登録」を受けている製材業者が製材した国産材製材品(乾燥材とは)

県産材のうち、天然乾燥又は人工乾燥により、二五割以下の含水率に至るまで乾燥させた製材品

【受付(申込み)枠】

二〇〇戸(平成十五年度補助金交付枠一三〇戸)

【補助金額】

一戸当たり 五〇万円

【申込み(受付)時期】

平成十五年五月一日から

【申込方法】

住宅着工の二〇日前までに次の書類を、建築地を管轄する地方振興局長に提出する。

- 一 おかやま新築木造住宅普及促進事業申込書
- 二 県産材(乾燥材)使用確約書
- 三 確認済証又は建築工事届けの写し(平成十五年四月一日付け以降のもの)
- 四 住宅の平面図

【必要書類の交付】

申込書等の様式は、最寄りの地方振興局農林水産事業部森林課に備え付けています。または、林政課ホームページ『<http://www.pref.okayama.jp/norin/rinsei/rinsei.html>』でも参照できます。

【その他】

岡山県産材利用木造住宅資金利子補給事業の平成十五年以降の新規受付は行いません。

【問合せ先】

詳細については、岡山県農林水産部林政課 電話〇八六(二)二六七四五二、又は最寄りの地方振興局農林水産事業部森林課まで。(林政課木材需要拡大推進班)



県産材を使った木造住宅

林政課のホームページが「最優秀賞」を受賞

(社)全国林業改良普及協会主催の「第三七回林業関係広報コンクール」審査会が行われ、今回から新設されたホームページ部門(一般行政組織の部)において、「林政課のホームページへようこそ」が、最優秀賞(林野庁長官賞)を受賞することとなりました。

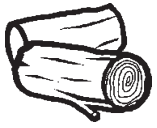
「バランスがとれトータルで優れている。キーワードなどに一般の人が見ても検索しやすい工夫がある。ミニ講座・職場探検コーナーがあつて、情報が良く更新され、詳しい森林・林業情報があつてお得感がある。」などの評価を頂きました。

表彰式は五月二十七日に開催される同協会通常総会の席上で行われます。

また、このことについては、同協会発行の「現代林業・六月号」でも紹介されます。

「林政課のホームページようこそ」へぜひアクセスしてみてください。 <http://www.pref.okayama.jp/norin/rinsei/rinsei.html>

「樹」は紙面の都合上、お休みします。



林産物市況



木材 (4月26日)

単位：千円/m³

樹種	長さ	径級	直材	小曲り	概況
杉	3 m	7~12	8	4	出荷材積 約 900m ³ 杉 中目材 やや弱気配 柱材 横ばい 小径木 やや弱気配
		13~14	9	4	
		14~16	14.5	11	
		18~20	14.5	11	
	4 m	7~12	11	6	
		18~22	12.5	8	
桧	3 m	7~10	11	7.5	桧 中目材 横ばい 柱材 横ばい 小径木 横ばい 記号 強気配 横ばい 弱気配
		11~13	13	7.5	
		13~14	21	13	
		14~16	28	25	
		18~20	27	25	
		22~24	24	22	
	4 m	26cm上	24	20	
		7~13	11	6	
		14cm	28	25	
		16~18	30	28	
		20~22	24	20	
	6 m	24~28	25	21	
		30cm上	25	21	
		14cm細	25	20	
14~16		45	35		
松	3 m	18~20	36	30	
		22cm上	25	22	
	4 m	18~24	15	12	
		24~30	25	20	

乾しいたけ (3月7日)

- ・出品K数 4,660kg
- ・価格高値 5,520円
- ・安値 1,200円
- ・総平均 3,470円

銘柄	価格		相場
	平均	高値	
香信大	3,920	4,790	
香信中	4,030	5,320	
香信小	3,460	5,070	
小間	-	-	-
香信山成	1,960	2,050	
バレ大	3,440	5,520	
バレ中	2,960	4,320	
スライス	2,640	3,930	
花どんこ	-	-	-
上どんこ	4,300	5,390	
並どんこ	4,010	5,090	
並並どんこ	3,250	4,600	
小玉どんこ	3,230	4,130	
山成どんこ	2,600	3,300	
こうこ	3,780	5,220	
格外	2,300	3,520	

価格：円/kg

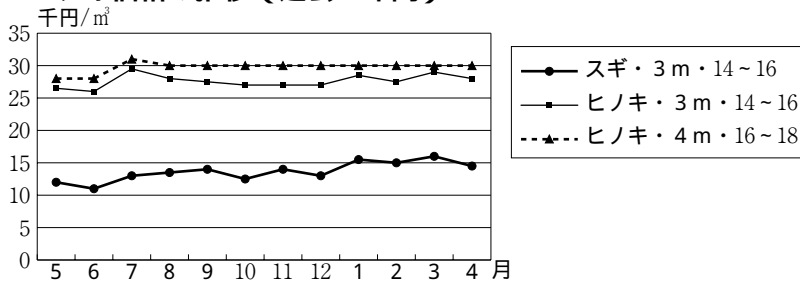
(相場)

強： 保合： 弱：

資料：岡山県森連椎茸共販所市況速報

資料：岡山県森連勝山木材共販所市況速報、価格は中値。

スギ・ヒノキ価格の推移 (過去1年間)



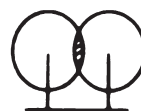
注：価格は、直材・中値 ヒノキ・4mの5月、7~11月は16~18cmの価格



① 皆様方の投稿を心よりお待ちしております。

「アトム」の生誕の日は・・・
 我々、林業関係者の長年夢描いてきた「国産材時代」という
 けかもしれないとか。
 進歩により、現代に実現されて
 いないものはタイムマシーンだ
 ら故手塚治虫氏がアトムに託し
 夢描いたものの数々で、科学の
 一九五一年の漫画誌への連載か
 らアトム」の生誕の日でした。
 二〇〇三年四月七日は、「鉄腕
 ました。よろしく願います。
 新緑のさわやかな季節となりま
 編集後記

緑庭造 化公園 用園設 種樹計 苗各 器各種 材芝工



株式
会社

菁芳園

岡山市東古松2丁目10-28

電話 222-4038

“備えあれば憂いなし” 森林国営保険



加入できる森林は

人工林であれば、樹種、樹齢、面積
など制限なく加入できます。

加入期間は

1年単位でいつからでもご希望の年
数を加入できます。

保険金が出るのは

契約された森林が火災、風害、水害、
雪害、干害、凍害などにより損害が
出たときに、森林所有者に保険金が支払われます。

★森林国営保険についてのご相談は
もよりの市町村、森林組合または地方振興局森林課の窓口へどうぞ。

● **岡山県農林水産部治山課** 電話番号 086(224)2111(代表)
086(226)7455(直通)

日本産原木しいたけ栽培を応援します

品質の信用が第一です

財団法人 日本まきのこセンター



本部 鳥取市富安1丁目84番地 電話 0857-22-6161

鳥取駐在 鳥取市古郡家211番地 電話 0857-51-8132

安心 本物

“クズ”に効果抜群!

〔林地用除草剤〕

日産 **サイトロジ** 微粒剤
液剤

三共 **サイトロジフルック**
微粒剤

スギカミキリの防除に

アース

カミキリ薬剤

販売 **山陽薬品株式会社**

TEL 086-293-1651

お問合せ申込は県森連・森林組合へ

安全・人と自然・調和
造林木を野生動物の食害から守る

〔野生獣類忌避剤〕コニファー水和剤 〔幼令樹保護カバー〕くわんたい
〔樹皮食い防止に〕バークガード 〔野生草食獣食害防止〕防獣ネット
〔クズ専用除草剤〕クズノック・ザイトロン・ザイトロンフレノック
〔樹幹注入剤〕センチュリーエース
(お問い合わせ申し込みは県森連・森林組合へ)

販売元：原岸株式会社

TEL：086 - 465 - 7136

大同商事(株)大阪営業所

TEL：06 - 6231 - 2819

林声

平成十五年五月一日(三三六九号)

サンケイの松くい虫防除薬剤

多目的使用(空中散布・地上散布)が出来る

スミパイン[®] 乳剤

樹幹注入剤 グリンガード[®]・エイト
メガトップ[®] 液剤

お問合せは 県森連・森林組合へ

伐倒木用くん蒸処理剤

キルパー[®]

伐倒駆除剤

パインサイド[®] S油剤C,D



サンケイ化学株式会社

大阪営業所
大阪市淀川区西中島4丁目5番地1号 新栄ビル ☎(06)6305-5871

編集
発行人

岡山県庁林政課内
岡山県林業改良普及協会

緑豊かな自然を守る

治山・林道事業の普及啓発、技術援助
治山・林道の調査、測量、設計
森林整備の総合計画
治山・林道に係る用地測量
公共事業に係る保安林業務



社団法人 岡山県治山林道協会



本所 〒703-8233 岡山市高屋225 - 1
TEL (086) 271 - 3711
FAX (086) 271 - 3773
支所 〒708-0013 津山市二宮1849 - 2
TEL (0868) 28 - 9360
FAX (0868) 28 - 9363