

# 林 声

あなたがキラリ☆



晴れの国おかやま国体  
2005 第60回国民体育大会

お か や ま No.379 . 2005 . 1 . 1



緑資源幹線林道（大規模林道）「栗倉・木屋原線 新見区間」開通式〔新見市千屋〕

## 目 次

新年のごあいさつ .....	2	普及指導最前線 .....	6
事業等の紹介 .....	3	研究だより .....	7
普及情報 .....	4	お知らせ .....	8
がんばる！ニューフォレスター .....	5	林産物市況等 .....	10

# 新年のあいさつ



岡山県林業改良  
普及協会  
会長  
井手 紘一郎

新年あけましておめでとございます。  
会員の皆様には、輝かしい新春をお迎えのこととお慶び申し上げます。

平素から当会の運営につきましては、格別のご支援、ご協力を賜り厚くお礼申し上げます。

さて、昨年十月の台風二十三号では、県北部を中心に、今まで手塩にかけて育ててきたスギ、ヒノキ林約五千五百ヘクタールが一瞬にして倒れる未曾有の大被害が発生しました。被害に遭われた方々には、深くお見舞いを申し上げます。次第です。県では、激甚災害の指定を受け、倒木の処理等、早急な復旧対策が講じられております。

当普及協会でも県民に協力を呼びかけて、復旧作業が円滑に実施できるよう、林道・作業道の通行を阻害している風倒木の処理作業

をボランティアにより実施し、十一月に四回実施した作業には三百人を超える方に協力をいただきました。

このように当普及協会では、これまで以上に県行政との連携を密にし、被災森林の早期復旧に助力できるよう全力を挙げてまいり所存です。

ところで、森林・林業は、木材の生産のみならず、その生産活動を通じて発揮される水源かん養や自然環境保全など多面的な機能により私たちの安全で豊かな暮らしを守ってくれています。さらには、地球規模での温暖化防止や循環型社会の形成に大きく寄与するなど、森林・林業の果たす役割は改めて見直されています。

国産材需要の減退、木材価格の下落、採算性の悪化や担い手の減少による林業生産活動の停滞など林業を取り巻く状況は依然として厳しいものがありますが、国においては、公益的機能の維持増進を図るとともに、地球温暖化防止森林吸収源十カ年対策を策定し、健全な森林の整備、木材・木質バイオマス利用推進、国民参加の森づくりなどの施策が展開されてい

ます。

県においては、平成十六年度より、間伐をはじめとする森林の適正な整備を進めるとともに、担い手の育成確保、県産材の需要拡大対策などの施策をより一層推進するための「おかやま森づくり県民税」が導入されました。また、「新世紀おかやま夢づくりプラン」の実現に向け、適正な森林整備や里山などの身近な森林の保全、県産材利用木造住宅への定額助成による木材需要拡大などさまざまな施策の展開に努められています。

当普及協会といたしましても、各種施策が地域に浸透するよう普及指導事業を支援、森林・林業・木材産業に再び活力が取り戻されるよう取り組んでまいり所存であります。

会員の皆様の一層のご支援、ご協力をお願いいたしますとともに、それぞれの分野でますますご活躍されることをお祈り申し上げます。新年のごあいさつとさせていただきます。

## コマツのグラップルレンタル機ラインナップ

〒708-0014 岡山県津山市院庄921-1  
コマツ中国(株)岡山北支店  
TEL.(0868)28-2261



ベースマシン	PC45MR-1	PC78US-5	PC138US-2
機械質量	4.9トﾝ	7.4トﾝ	13.9トﾝ
接地幅	1,960mm	2,320mm	2,490mm
グラップルメーカー	コマツ	イワフジ	松本システム
型式	LH03-3E	GS65LHV	MSE45LGS
最大開口幅	1,185mm	1,620mm	1,910mm
最小掴み径	105mm	95mm	80mm
ウインチ	有	無	無



林業の機械化に取り組むコマツはグラップルのレンタルも各種取り揃え対応いたします。1日からでもお気軽にご利用下さい。





風倒木被害の

復旧対策事業について

昨年、十月二十日の台風二十三号により岡山県内の森林は甚大な被害を受けました。被災された皆様には、心からお見舞い申し上げます。

今後は、被災森林の復旧に取り組むこととなりますが、復旧作業を実施するにあたり、国と県による補助制度が設けられています。その概要は次のとおりです。

森林災害復旧事業

激甚災害の指定を受けた市町村内で採択条件を満たす被災人工林の復旧を行う事業です。

なお、激甚災害指定市町村は、次のとおりです。

- 新見市、大佐町、神郷町、勝山町、落合町、湯原町、久世町、美甘村、新庄村、川上村、中和村、津山市、加茂町、富村、奥津町、阿波村、鏡野町、中央町、旭町、久米町、勝田町、勝央町、奈義町、勝北町、大原町、東粟倉村、西粟倉村、美作町、作東町、英田町

指定被害地造林

林野庁長官の指定を受けた市町村内で採択条件を満たす被災人工

林の復旧を行う事業です。

なお、指定被害地造林の指定市町村は、森林被害額五百万円以上かつ被害実面積三十ヘクタール以上の市町村で、今後、国において指定される予定です。

被害地造林

激甚災害及び指定被害地造林に指定された市町村以外でも被災人工林の復旧を行う事業です。

風倒木応急対策事業

人家等に被害を及ぼす恐れがある人工林について、緊急に被害木の伐採・整理を行う事業です。

森林所有者の皆様には、これらの補助制度を有効に活用され、積極的な災害復旧の実施をお願いします。

なお、風倒木の処理作業に当たっては通常の伐木作業以上に注意が必要となりますので、伐採方法の検討や待避所の確保など安全な作業に努めてください。

最後に、補助制度に関して不明な点がございましたら、最寄りの地方振興局森林課、市町村役場、森林組合にお問い合わせください。

(治山課造林班)

補助制度の概要

補助事業名	補助対象事業	補助率	1 haあたりの補助金額
森林災害復旧事業	被害木等の伐採・整理・搬出	5 / 6 以内	約90万円～約430万円
指定被害地造林	跡地造林	56%以内	1 (約260万円)
被害地造林	作業路の開設		2 (約170万円)
		48%以内	約48万円～約250万円
風倒木応急対策事業	被害木等の伐採・整理	2 / 3 以内	約19万円～約210万円
			3 (約150万円)
			4 (約120万円)

注1 補助金額は被災前の蓄積、植栽本数等により異なります。また、暫定的なものであり、変わる場合があります。

注2 1～3：被災前の蓄積が200m<sup>3</sup>/haで、被害木等の伐採・整理・搬出後、跡地にヒノキを2,400本/ha、クヌギを400本/ha、計2,800本/ha植栽する場合のおおよその補助金額です。

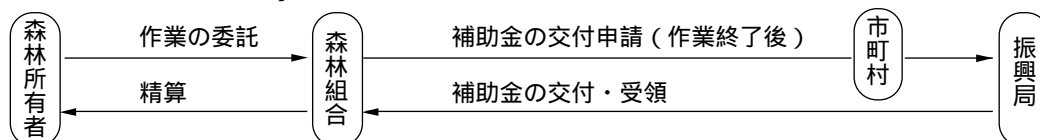
注3 4：被災前の蓄積が200m<sup>3</sup>/haで、被害木等の伐採・整理を行う場合のおおよその補助金額です。

補助制度を活用する場合の留意事項

補助事業名	事業主体 (補助金申請者)	採 択 条 件
森林災害復旧事業	森林組合、市町村など	被害区域面積が0.10ha以上 被害率30%以上など
指定被害地造林	森林組合、森林所有者など	
被害地造林		
風倒木応急対策事業		

注1 森林災害復旧事業については、森林所有者個人が事業主体となることはできません。  
(森林組合と作業の委託契約等を結ぶ必要があります。)

(森林災害復旧事業の流れ)



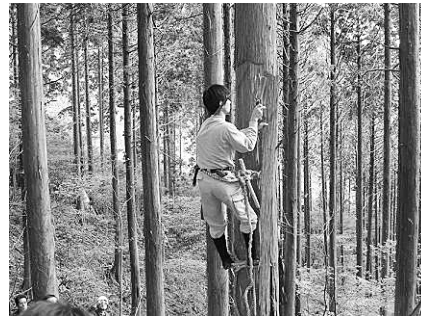
# 普及情報

## 「檜皮について」

国宝、重要文化財及びそれに準じる伝統的木造建造物の檜皮葺屋根の修復用材である檜皮が、現在、慢性的に不足し、文化財等の維持に困難をきたしている状況にあります。このため、国の選定保存技術保持団体の「(社)全国社寺等屋根工事技術保存会」では、ヒノキから表皮(檜皮)を剥ぐ特殊な採取技術を持つ人(職人)、いわゆる原皮師(もとかわし)の育成もかねて、平成十三年に近畿中国管理局と「檜皮の販売に関する協定書」を締結しています。現在、県内には、「檜皮採取対象林」(岡山県内に二・七ヘクタール)として、那岐山国有林(奈義町)、加茂町黒木国有林(加茂町)、臥牛山国有林(高梁市)の三カ所が設定されており、平成十五年度に臥牛山、本年度に黒木、那岐両国有林でそれぞれ檜皮の採取が行われています。

檜皮採取に適する樹齢は八十年生以上、できれば百年生以上が望ましいといわれています。ここに

紹介する写真は、本年十月中旬、那岐国有林(樹齢九十四年生)において、同保存会の原皮師が実際に檜皮の採取を行っているところです。



檜皮の採取には、カナメモチで作ったヘラを利用し、形成層上部の内樹皮(甘皮)とその上部の外樹皮(鬼皮)との間にヘラを差し込み、皮を幹から浮かせ、さらに上方に引っ張りながら剥がします。背の届かない高い位置では、ぶり縄を使用します。一連の檜皮採取の技術を習得するのに数年、十年程度の経験を要します。立木を生かしながら樹皮を剥ぎ取る技術は世界の中でも稀であり、日本固有のものといえます。檜皮の採取適期は、ヒノキの活動時期(四月中旬〜七月末)を除いた時期で

す。立木から最初に剥がされた皮は荒皮と呼ばれ、檜皮としての品質が悪く、また収量も低い。一方、一度皮を剥いで八〜十年経過して形成された新しい表皮は黒皮と呼ばれ、品質も良く、収量も多いのが特徴です。

檜皮葺では、一丸(三十キ口)を単位とし、一坪に一駄(百五十キ口)使用します。参考までに檜皮葺の一例を示すと、檜皮を厚さ一・五〜一・八ミリ、幅九十〜百五十三ミリ、長さ二四〇〜七五〇ミリに成形し、一・二センチずつずらしながら重ね、竹串で固定して葺きます。このことから、一棟の葺替には予想以上に多くの量をを使用することがわかります。

檜皮葺の耐用年数は三十〜三十五年程度とされ、現在、伝統的木造建造物の檜皮必要量から試算されるヒノキ高齢林面積は三千ヘクタールに相当します。実際に檜皮が採取可能な大規模団地は、さらに限定されると予想されます。このような観点から、県林業公社が所有する大規模な森林(団地)は将来、檜皮供給源として重要な役割を担うと考えられます。

(林業専門技術員 西山嘉寛)

優良種菌で確かな収穫

もりのたねごま

◆シイタケ、ナメコ、ヒラタケ等の品種の選定及び栽培管理についてなんでも御相談下さい。

製造 森産業株式会社  
総発売元

岡山営業所 岡山市辰巳46-104  
TEL 岡山(086)805-7033(代)



21世紀に向けて緑を創る

株式会社 山都屋

本社 〒703-8273 岡山市門田文化町2丁目1番51号  
TEL(086)272-2161 FAX(086)272-2142

大阪営業所 津山営業所 水島事業所



# がんばる！ ニューフォレスター

「新たにフォレスターに  
なられたひとに」

## 高梁普及指導区

今回は、今年度の四月から新たに高梁地方森林組合のフォレスターとして働いている小室司さんを紹介します。

小室さんは、高梁市有漢町（旧有漢町 以下有漢町）にお住まいで、主として、有漢町や北房町での作業を任されています。

フォレスターになる前は、建設業に就いていたことから、重機の取り扱いが手慣れており、高梁地方森林組合でも即戦力として非常に期待されています。

今回は、北房町で作業道の補修を行っている現場を訪れて、お話を伺いました。

### プロフィール

- ・氏名 小室 司こむろ つかさ
  - ・年齢 三七歳
  - ・出身地 有漢町
- フォレスターになった経緯

「以前は、建設業に就いていたのですが、森林組合で働いている

知人からフォレスターを募集していることを知り、元々、外で働くことが好きなことから、この仕事に就くことにしました。」



小室さん

フォレスターの仕事について

「重機の取り扱いは慣れているのですが、山での仕事は土木工事の作業内容とかなり異なっており、初めは戸惑うことばかりでした。経験やセンスを問われる作業が多く、難しい事がたくさんあります。」 小室さんは、作業道の補修など、主に重機を扱う作業に従事していますが、夏の間はベテランフォレスターの指導の下、下刈り作業を行っていました。



作業道の補修作業中

「今は、木の伐採に直接参加していないのですが、今後は、チェーンソーの特別教育を受講し、間伐などの作業にも参加していきたいです。」と意欲を見せていました。

最後に  
高梁地方森林組合では、フォレスターの高齢化が進み、その多くが六〇歳以上であることから、小室さんには大きな期待が掛けられています。

今後、高梁地域の林業の発展を担う新世代のフォレスターとして、一層の御活躍をお祈りします。

(AG 真栄田節夫)

見て、確かめて、選べる  
ミツヨシ・ショールーム  
**ニッチ★リッチ★キャッチ**  
●真庭郡落合町開田182-1 TEL(0867)52-7522  
<http://www.rakuten.co.jp/mitsuyoshi/>

小松ゼノア

スチール

薪ストーブ

高性能大型林業機械から電動工具まで何でも揃う

## 美津吉商事株式会社

津山市一方 194 〒708-0883 TEL(0868)23-2255  
<http://www.mitsuyoshi.com/>

新ダイワ

ハスクバーナ

シングウ

## 普及指導最前線

「森林・林業教室の開催」

倉敷普及指導区

### 一 はじめに

倉敷普及指導区では、次代を担う子供たちに、森林の働きや守り育てていく大切さを認識してもらうため、森林・林業教室を開催しています。昨年十一月、倉敷市立中庄小学校の五年生一―四名を対象に行った、森林・林業教室を紹介します。

### 二 内容

一回目は、平成一六年十一月一―七日に、小学校の体育館と中庭で行い、「森の働き」、「丸太切り」「ドングリ細工」の各コーナーを林業改良指導員が担当しました。

「森の働き」コーナーでは地球温暖化の防止、災害の防止など、森林の機能について、活発な意見が出されました。「ドングリ細工」では、こま、やじろべえ、もがり笛づくりに挑戦しました。

また、「丸太切り」では、丸太切りに挑戦した後、年輪板を見て、「バームクーフェンみたい」、「真ん中がなぜ赤いの?」など、多くの質問が出ました。

二回目は、十一月二九日に総社市久米の山火事跡地で、ドングリの播種と植樹を行いました。

この日は、3名のボランティアの方々（倉敷局で実施した指導者養成講座受講生）の協力もいただきました。



丸太伐りに挑戦

### 三 おわりに

今年度の森林・林業教室は、普及指導区内の小学校（八十校）に案内し、要望のあった十一小学校で、延べ十四回開催する予定としていきます。

今後とも小学校の「総合的な学習の時間」等を活用し、森林の大切さをPRしていきたいと思えます。

（AG 矢田貝 茂）

風倒木処理の安全作業に向けて

勝英普及指導区

### 一、はじめに

昨年は、台風二十三号等相次ぐ大型台風の襲来により、県下では五千五百ヘクタール近い森林が被害を受けましたが、中でも勝英地域はその三十六パーセントに当たる約二千ヘクタールが被災し、すべての町村が激甚災害の指定を受けるという極めて厳しい状況となりました。

### 二、安全講習会の開催

風倒木の処理は通常の立木伐採以上に高度な技術と経験を要する非常に危険な作業だけに、復旧が本格化するにつれ、労働災害の発生や一般林家の事故が懸念されることから、風倒木処理の安全作業について、普及指導を積極的に展開していきます。

昨年十二月には県林業試験場において、普及指導区主催により、町村・森林組合担当者を対象にした講習会を開催しました。

ビデオ等の座学の後、実際に風倒木の処理を行い、安全作業の徹底について関係者が知識と技術の再確認を行いました。

三、町村等関係機関との連携

安全作業の注意喚起については、町村の防災無線等での呼びかけや地区へのチラシ配布を行うとともに、広報誌への掲載により周知徹底を図ることとしています。

また、当指導区では、勝英地域農林業圏整備推進協議会と連携し、災害の復旧と労働災害等の事故防止を最優先課題と位置づけ、啓発ビデオや安全器具等の配布を行っています。



欠損木の伐採後、伐根を確認し技術の適否を検討する参加者ら

### 四、おわりに

これから、年度末にかけては、被害の大きな地区を中心に、現地講習会等を開催し、より一層安全作業の徹底を図っていききたいと考えています。

（AG 芦田素廣）



## 研究だより

台風被害木の材質特性について

木材加工技術センター

十月二十日に岡山県下に襲来した台風二十三号は県北部のスギ・ヒノキ林に大きな被害を及ぼしました。林木が一系乱れず同じ方向になぎ倒されている林、幹の一本一本まで破壊されている林、円形の中心から放射状になぎ倒されている林、林全体が表土ごと岩盤の上を滑り落ちていくものなど、森林被害の状況はさまざまです。

今、私たちの一番の関心は、被害木の復旧ももちろんですが、「被害木が使えないか？」ということだと思います。今でこそ、折れたり、割れたり、曲がったりした被害木ですが、これまで何十年もの間手塩にかけて育ててきたものです。「少しでも利用価値が残っていれば、・・・」と願うのは誰しも当然のことでしょう。

ここでは、木材利用の角度から、材に認められる被害の形態と被害木の利用の可能性について考えてみます。

### 林木の被害

被害を受けた林木を見ますと、根が表土の上にはみ出して、根こそぎ倒れているもの、倒れてはいないが、幹が根元から傾いて弓状にたわんでいるもの、幹が折れたり、割れたりしているもの、被害を受けず真っ直ぐに立っているように見えるが、よく見ると樹幹に緩い湾曲が残っているものなどさまざまです。

### 樹幹の被害

スギやヒノキのような比較的柔軟な木が強風や積雪などによって激しく押し曲げられたり揺さぶられたりすると、外見上は折れたり割れたりしないまでも、樹幹の内部に破壊を生じます。その破壊の性状は次のとおりです。すなわち、樹幹が強く押し曲げられると、その湾曲部の内側の繊維（仮道管が押し潰されます。これをモメ（圧縮破壊）と言います。この破壊は幹の横断面方向に部分的に広がりをもっており、木材のましま目面や板目面にシワ状あるいはスジ状に現れます。樹皮を剥いだ丸太表面や生材の製材面の辺材部では白いシミ状に認めることができます。

これは飽水状態の繊維の破壊部で水のとぎれた部分が白く見えているのです。繊維の壁が褶曲している程度の軽微なものは肉眼では認め難いので注意が必要です。強風で樹幹が激しく動揺されると、年輪に沿って部分的にあるいは輪状に木部が剥離します。これを目回りと言います。この破壊は樹幹の中を上下に伸びています。

### 樹幹内被害木の判別について

木材加工の場では、丸太内のモメや目回りの有無の判別方法や木材強度への影響についての情報が求められています。

残念ながら、今のところ丸太表面での判別方法はありません。モメは樹皮を剥いでみるしかありません。風は一方だけに受けているとは限りません。丸太全体を剥皮して見る必要も生じます。モメの横断面方向の広がり具合や目回りは製材してみなければわかりません。製材しても心材部に生じているものや軽微なものは、肉眼では、見落とす恐れがあります。乾燥や施工後に材の収縮や外力によって肉眼で見えるほどの破壊に進行することも考えられます。モメの木材強度への影響について

では、繊維の潰れ具合、横断面方向の広がり具合、軸方向の分布数や間隔などによって異なります。これらの破壊の程度は立木ときの風の受け具合によって個体ごとに違ってきます。林地条件や品種の違いはもちろん、同じ林分内の木でも、根の張り具合、幹の太さ、枝葉のつき具合など様々の要因が重なった結果です。モメの木材強度への影響についても数値で示すことは極めて困難です。

### 被害木の有効利用研究

スギ・ヒノキは、本来製材用原木として柱材、板材の生産が主体であることから、その線に添った被害材の利活用を見いだしたいのですが、前述のような諸要因からなかなか困難であります。

そこで、当センターでは、もめなどの強風による欠点がどの程度強度性能を低下させるか調査するための強度試験の実施及び被害材ラミナを集成材内層に利用することが可能か等の試験研究に取り組んでいるところです。

### 平成十六年度 表彰行事受賞者の紹介

長年農林漁業の振興に尽力された方々の表彰が行われました。

そのうち、林業関係受賞者の紹介をします。(文中、主な役職、功績を記しています。敬称略)

#### 一 第四十四回岡山県農林漁業近代化表彰

平成十六年十月十六日、早島町のコンベックス岡山において、表彰が行われました。

#### 《林業部門》 富村森林組合

《功績概要》 積極的に間伐や林産事業に取り組むとともに、高性能林業機械の利用促進や外勤職員への月給制の導入により担い手の育成確保を図り、地域林業の中核的な役割を果たしている。

#### 二 第三十七回岡山県農林漁業功勞者表彰

平成十六年八月十七日、岡山市内のホテルにおいて、表彰が行われました。

#### 《知事表彰【林業】》 石井省三(芳井町大字西三原)

岡山県山林種苗協同組合理事  
長年、造林用の優良苗木の生産に熱心に取り組むとともに、床

替機の普及に尽力するなど、地域林業の振興に貢献している。

#### 井原敬介(勝山町若代) 勝山町林業研究会会長

長年、優良材生産のための保育作業に取り組むとともに、みまさか木の家のブランド化に尽力するなど、地域林業の振興に貢献している。

#### 《知事表彰【団体指導】》 鳥越康生(久世町台金屋)

真庭郡木材事業協同組合理事長  
県北部の木材業界における広範な活躍と連合会のリーダーとして経営の合理化や流通の改善など、業界の発展に貢献している。

#### 柳井光男(上斎原村)

上斎原村森林組合代表理事組合長  
担い手対策や機械化による経営の合理化や安定化に取り組み、事業の多角化に尽力して地域林業の発展に貢献している。

#### 《農林水産部長表彰【林業】》 倉持照憲(阿波村)

津山地区林研グループ活性化推進会議会長  
模範的な林業経営、グループや後進の指導など、幅広い活動で地域林業の振興に貢献している。

#### 中迫義隆(備中町東油野)

高梁地区山林樹苗組合組合長  
優良苗木の生産や粉炭の製造に熱心に取り組み、地域林業の活性化に貢献している。

#### 《農林水産部長表彰【団体指導】》 岡本信和(岡山市あけぼの町)

岡山県木材協同組合連合会理事  
木造住宅の普及や需要拡大を推進し、広範囲な活動により組合事業の発展に貢献している。

#### 真島富士夫(勝田町余野) 勝田町森林組合代表理事組合長

問伐の推進や担い手対策、組合の地位向上や合併推進など、森林組合の発展に貢献している。

#### 三 第四十三回全国林業経営推奨行事(複合的林業経営)

平成十六年十一月二十二日、東京都において表彰が行われました。

#### 《林野庁長官表彰》 平賀義男(柵原町高城)

袋かけによる肉厚シイタケの生産とピオーネとの複合経営

#### 《全国林業改良普及協会会長表彰》 梶岡俊夫(勝山町若代)

素材生産とシイタケ、茶との複合経営  
(林業専門技術員)


緑庭造 化公園設 用園樹計 種樹計 苗樹計 器各種施 材各種工 芝工



**菁芳園** 株式会社

岡山市東古松2丁目10-28  
電話 222-4038

日本産原木しいたけ栽培を応援します  
品質の信用が第一です



本 部 鳥取市富安1丁目84番地 電話 0857-22-6161  
鳥取駐在 鳥取市古郡家211番地 電話 0857-51-8132



お知らせ

《風倒木復旧相談コーナーを  
設置しています》

昨年は、台風二十三号等により、岡山県内の森林は甚大な被害を受けました。一日も早い森林の復旧を目指し、台風被災者のご相談やご要望をお聞きする「復旧相談コーナー」が振興局森林課に設置されています。

風倒木の安全処理の方法やモメ材や目まわり材等の被害材の見分け方、風倒木の伐採・整理を行うための補助制度、機材購入や運搬資金調達のための融資制度等のご相談に林業改良指導員が対応しています。

ご利用の方は、最寄りの振興局森林課へお立ち寄り下さい。



復旧相談コーナー（勝英局）

（林業専門技術員）

「森林経営インターンシップ促進事業」について

平成十六年十一月十日、県森林組合連合会津山支所において、平成十六年度森林経営インターンシップ促進事業の一貫として、県立勝間田高等学校校林業緑地科二年生十六名を対象に、就業相談会が開催されました。当該相談会には企業側から七社（官公庁含む）にご出席いただき、自社の概要や求める人間像について説明を戴きました。引き続き、午後からは、現地視察として各企業を訪問し、より理解を深めました。

また、十一月二十五日～二十三日の二日間、前述の企業を含む九社で就業体験を行い、直接、肌で企業の雰囲気を経験しました。



就職相談会の様子

（林業専門技術員）

みんなで進める 森づくり 参加者募集中!!


「おかやま共生の森」植樹のつどい・保育のつどい

岡山県では、県民の皆さんの手で森づくりを進める「おかやま森づくり県民基金」事業の一環として、「おかやま共生の森」での森林作業ボランティアを募集しています。共生の森での活動に参加して、岡山の森林をみんなで守り、育てましょう！

開催のお知らせ

実施日時	場所	問い合わせ・申し込み先
H17. 2.26(土) 10:00~12:00	おかやま共生の森・加茂川 (吉備中央町下加茂地内)	岡山地方振興局森林課 TEL:(086) 233-9833
H17. 2.26(土) 10:00~12:00	おかやま共生の森・久世 (久世町三坂地内)	真庭地方振興局森林課 TEL:(0867) 44-5233

「家族の森」植樹のつどい



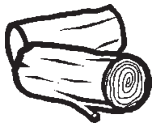
結婚や出産、入学や卒業など人生の節目となる記念に、ドングリの苗木を無料でお配りしています。

皆さんの記念植樹で、各地域の美しい森に「家族の森」をつくりませんか？

各地方振興局森林課、または林政課ホームページからお申し込みください。

開催のお知らせ

実施日時	場所	問い合わせ・申し込み先
H17. 2.26(土) 9:30~12:00	吉備美しい森 (真備町市場地内)	倉敷地方振興局森林課 TEL:(086) 434-7035
H17. 3. 6(日) 9:30~12:00	和気美しい森 (和気町木倉地内)	真庭地方振興局森林課 TEL:(0869) 93-1103



# 林産物市況



## 木材 (12月27日)

単位：千円 / m<sup>3</sup>

樹種	長さ	径級	直材	小曲り	概況			
杉	3 m	7~13	5.5	-	2	出荷材積 約1,500m <sup>3</sup>  杉 中目材 やや弱気配 柱材 横ばい 小径木 横ばい		
		14細	6	-	2			
		14~16	12.5	-	6.5			
		18~20	12	-	6.5			
	4 m	7~12	8	-	4			
		18~22	8	-	6			
		24~28	9.5	-	7			
		16~18	13	-	8			
	桧	3 m	7~10	6	-		4	桧 中目材 やや弱気配 柱材 横ばい 小径木 横ばい
			11~13	5	-		4	
			13~14	10	-		5	
			14~16	20	-		18.5	
18~20			22	-	18.5			
22~24			18	-	15			
4 m		26cm上	18	-	15			
		7~13	9	-	4			
		14cm	15	-	10			
		16~18	23	-	20			
		20~22	21	-	18			
		24~28	21	-	18			
6 m	30cm上	23	-	18				
	14cm細	23	-	12				
	14~16	35	-	28				
	18~20	32	-	28.5				
松	3 m	18~24	8	-	5	記号 強気配 横ばい 弱気配		
	4 m	24~30	12	-	7			

資料：岡山県森連勝山木材共販所市況速報、価格は中値。

## 乾しいたけ (10月15日)

- ・出品K数 7.1 t
- ・価格高値 6,930円
- ・安値 400円
- ・総平均 3,840円

銘柄	価格		相場
	平均	高値	
香信大	4,870	5,600	
香信中	4,680	5,980	
香信小	3,950	5,320	
小間	-	-	-
香信山成	4,400	5,500	
バレ大	3,680	5,520	
バレ中	3,260	5,120	
スライス	3,320	5,390	
花どんこ	-	-	-
上どんこ	4,600	5,910	
並どんこ	4,250	5,390	
並並どんこ	3,810	5,200	
小玉どんこ	2,320	3,660	
山成どんこ	3,400	3,400	
こうこ	5,145	6,930	
格外	2,630	2,800	

価格：円 / kg

(相場)

強： 保合： 弱：

資料：岡山県森連椎茸共販所市況速報

## 製材 (12月下旬)

樹種	寸法	等級	区分	安値~高値
スギ	正角 3 m 10.5cm角	特等	G	30,000~35,000
		特等	K	45,000~50,000
	正角 3 m 12cm角	特等	G	30,000~35,000
		特等	K	45,000~50,000
ヒノキ	正角 3 m 10.5cm角	特等	K	65,000~68,000
	正角 3 m 12cm角	特等	K	65,000~68,000
マツ	平角 4 m 10.5~12cm x 15~18cm	一等	G	35,000~45,000
米マツ	正角 3 m, 4 m 10.5cm角	特等	G	39,000~40,000
	平角 3 m, 4 m 10.5 x 15~21cm	特等	G	39,000~40,000
北洋アカマツ	タルキ 4 m 3.8cm角	特等	G	40,000~41,000
ホワイトウッド	間柱 3 m 2.7cm x 10.5cm	特等	K	49,000~50,000

注：価格は、岡山県内の市場の相場を参考とした。

**【お知らせ】**  
**「栗倉・木屋原線」開通式**  
 緑資源幹線林道(大規模林道)「栗倉・木屋原線」は、森林資源の適正な利用と地域林業の振興等を図るため、昭和四十八年度に独立行政法人緑資源機構(旧森林開発公団)が事業着手し、整備が進められてきました。  
 このたび、最後の工事区間となった「新見区間」の完成により、岡山県から広島県までの全線が開通し、去る十一月二十五日には、新見市内において開通記念行事が関係者により、開催されました。

公園・街路修景施設の設計・製作・施工  
 その他木製品の注文承ります 水を活かす

FOREST

## 株式会社 フォレスト

〒702-8058 岡山市並木町二丁目16番22号  
 TEL086-265-7350 FAX086-265-1841



# 緑豊かな自然を守る

治山・林道事業の普及啓発、技術援助  
 治山・林道の調査、測量、設計  
 森林整備の総合計画  
 治山・林道に係る用地測量  
 公共事業に係る保安林業務



社団法人 **岡山県治山林道協会**



本所 〒703-8233 岡山市高屋225 - 1  
 TEL (086) 271 - 3711  
 FAX (086) 271 - 3773  
 支所 〒708-0013 津山市二宮1849 - 2  
 TEL (0868) 28 - 9360  
 FAX (0868) 28 - 9363

## 安全・人と自然・調和 造林木を野生動物の食害から守る

〔野生獣類忌避剤〕コニファー水和剤      〔幼令樹保護カバー〕くわんたい  
 〔樹皮食い防止に〕バークガード      〔野生草食獣食害防止〕防獣ネット  
 〔クズ専用除草剤〕クズノック・ザイトロン・ザイトロンフレノック  
 〔樹幹注入剤〕センチュリーエース  
 (お問い合わせ申し込みは県森連・森林組合へ)

販売元：原岸株式会社  
 TEL：086 - 465 - 7136

大同商事(株)大阪営業所  
 TEL：06 - 6231 - 2819

## サンケイの松くい虫防除薬剤

多目的使用(空中散布・地上散布)が出来る

**スミパイン<sup>®</sup> 乳剤**

樹幹注入剤 **グリーンガード<sup>®</sup>・エイト  
 メガトップ<sup>®</sup> 液剤**

伐倒木用くん蒸処理剤

**キルバー<sup>®</sup>**

伐倒駆除剤

**パインサイド<sup>®</sup> S油剤C,D**

お問合せは 県森連・森林組合へ



**サンケイ化学株式会社**

大阪営業所  
 大阪市淀川区西中島4丁目5番地1号 新栄ビル ☎(06)6305-5871



丸太水路工

間伐材等木材の有効利用と  
県産材の需要拡大を図る

# 株式会社 ケンモリ

(岡山県森林組合連合会 出資会社)

〒700 - 0866 岡山市岡南町 2 丁目 5 番10号  
( TEL ) 086 - 224 - 7343  
( FAX ) 086 - 224 - 2655

林声  
平成十七年一月一日(三七九号)

日本植生は環境緑化技術を創造し、地球環境の保全に貢献します。

間伐材利用厚層植生マット	間伐材利用植生マット	間伐材利用生分解型植生シート	間伐材利用植生シート	再生紙利用植生シート
<b>グリーンフォーマット</b> 〔切土軟岩用〕	<b>森樹郎マット</b> 〔切土土砂用〕	<b>張りウッド</b> 〔盛土用〕	<b>ハリシバモック</b> 〔盛土用〕	<b>ペパール</b> 〔盛土用〕



「岡山市エコ製品」の認定を受けた5品目  
間伐材や古紙を有効利用した法面緑化資材です。

太陽と緑の国づくり  
**Nihon 日本植生株式会社**

<http://www.nihon-shokusei.co.jp/>

東中国支店 / 津山市高尾580-1 TEL (0868) 28-0256  
岡山営業所 / 岡山市横井上1328-2 TEL (086) 294-1000

編集  
発行人  
岡山県庁林政課内  
岡山県林業改良普及協会

## “備えあれば憂いなし” 森林国営保険



### 加入できる森林は

人工林であれば、樹種、樹齢、面積  
など制限なく加入できます。

### 加入期間は

1年単位でいつからでもご希望の年  
数を加入できます。

### 保険金が出るのは

契約された森林が火災、風害、水害、  
雪害、干害、凍害などにより損害が  
出たときに、森林所有者に保険金が支払われます。

★森林国営保険についてのご相談は  
もよりの市町村、森林組合または地方振興局森林課の窓口へどうぞ。

●岡山県農林水産部治山課 電話番号 086(224)2111(代表)  
086(226)7455(直通)