



林 声



OKAYAMA

お か や ま
No.357 . 2001 . 5 . 1



地域の木材利用施設「吉田の森」(笠岡市)

目 次

就任のごあいさつ	2 ~ 3	“ 樹 ”	7
県立森林公園がオープン	3	森林レクリエーション施設の紹介 ...	8
普及最新情報(林産)	4	お知らせ	9
シリーズ地域の木材利用施設	5	林産物市況等	10
普及指導最前線	6		

就任の「うあいわつ



治山課長

齋藤 允利

新緑の候を迎え、会員の皆様方にはますますご健勝のこととお慶び申し上げます。

私、この度の人事異動により治山課長を拝命いたしました。

皆様方のお力添えをいただきながら、本県の森林・林業の発展に努力する所存でございますので、なにとぞよろしくお願いたします。

皆様方もご承知のとおり、森林は、木材の生産、水資源のかん養、洪水や土砂崩れの防止など多面的な機能を発揮することにより私たちの生活に重要な役割を果たしており、このような機能を持続的に発揮させていくためには、健全で活力のある森林の整備が必要となっております。

人工林では、保育や間伐を適切に行うことが森林の健全性を保つために大切であります。現在県内に間伐が必要な人工林が一七千㍉あり、公益的機能の高度発揮の上からも重要な課題となっております。平成二二年度から「緊急間伐五力年対策」に取り組んでいると

ころであります。平成一三年度からは間伐意欲を喚起するため、新たに造林事業で行う間伐に県と市町村が一体となった高上げ措置を講じ、さらに間伐を推進することとしていきます。

治山事業は、森林の維持造成を通じて山地災害から県民の生命や財産を守る重要な施策であり、山地災害の未然防止と災害跡地の復旧に努めるとともに、水資源の確保及び災害に強い森林整備のため本数調整伐等を積極的にまいります。

また、保安林の適正な配備・管理と秩序ある林地開発の指導により、安全で住み良い県土と豊かな生活環境の創造に努めます。

さらに、林道事業は、効率的な林業経営・森林の適正な維持管理及び山村振興を図るため地域の要望を十分に聴き、自然環境の保全に配慮しながら、計画的に実施してまいります。

これらの施策の推進にあたりましては、市町村や関係団体等との連携を図りながら、実施する所存でございますので、ご支援ご協力をお願い申し上げます。就任の挨拶とさせていただきます。



林業試験場長

原 肇宏

青葉若葉の候、会員の皆様にはますますご清栄のこととお喜び申し上げます。

さて、この度林業試験場長を拝命しました。誌上をお借りし一言ご挨拶を申し上げます。

いよいよ二十一世紀が幕を開けました。振り返ってみますと、二十世紀は社会・経済が飛躍・発展し、物の豊かさがもたらされた反面、廃棄物や温暖化等の環境問題などが大きく提起されました。

これからは、「人と自然との共生」、「環境との調和」をキーワードとして、心の豊かさを伴う真の豊かさを実感できる社会の構築を目指すことが大切であります。

林野庁においても、こうした時代の流れの中で、従来の木材生産を主体とする政策から、森林の多様な機能を持続的に発揮させる政策へと、本年から大きく舵が取られることとなっております。

こうした中で、林業試験場におきましては、平成二年の岡山県林業試験場見直し検討委員会からの

提言である「岡山県林業試験場整備基本構想」を受けて、広葉樹育成の研究をはじめとする新たな枠組みの中で研究に臨むとともに、バイオテクノロジーや高性能林業機械など新しい分野にも積極的に取り組んでいるところであります。

昨年は抵抗性マツの育種やウスヒラタケの開発・品種登録などの成果を報告したところであり、本年度はケグワの育成法について報告できるものと思っております。

これからは、「岡山二十一世紀森林・林業ビジョン」も踏まえ、更に他県の試験場や国から移行した独立行政法人の研究機関等と十分情報交換を行いながら、森林所有者等の多様な要請に応えた実用的な課題について、重点的、効率的に研究を進めることはもとより、暮らしに潤いをもたらす森や木々の固有の美しさや、森と人の豊かな関係などの視点も必要と考えているところであります。

特色ある開かれた試験場を目指し微力ながら努力する所存ですので一層のご支援をお願いします。

終わりに、会員並びに関係の皆様のご多幸、ご繁栄を心から祈念申し上げます。ご挨拶いたします。



木材加工技術センター所長 前川 博治

緑樹輝く季節を迎え、会員の皆様方には益々ご清祥のこととお喜び申し上げます。

私、この度の人事異動で木材加工技術センター勤務を命ぜられました。

前任地の津山地方振興局では林業関係ばかりでなく、農林全般にわたり経験させて頂き林政を一步離れた立場で観ることが出来ましたが、農山村の振興には森林の活性化無くしては考えられないことを痛感いたしました。

木材価格は低迷を続け、国産材の生産量も伸び悩み、国産材時代は何時になるのか、不安材料ばかりです。一方では森林の公益機能が大きくクローズアップされ、森林は広く県民みんなの貴重な公共財産であるとした考えが定着しつつあります。

しかし、山村の主産業である林業が活性化するには県産材の需要を高め、適切な価格を維持することが最も大切であります。

こうした情勢において当センターでは昭和六十三年の業務開始

以来、県産材の需要拡大と付加価値を高めるための数多くの調査試験研究を実施し、木材産業界から頼りにされる存在にまで実績を積み、高い評価を得ております。

平成十二年四月の住宅の品質確保の促進等に関する法律の施行、日本農林規格の改正等により消費者保護のため品質性能重視の方向が明確になり、県産材、特に杉材の需要の減少が顕著になっている現在、この対応・対策のため乾燥コストの縮減、強度保証技術の開発、県産杉材を用いた集成材製造技術の開発、低毒性薬剤注入材の防腐蚀性試験、新しい所では間伐材等を細片化して原料とする木質ボードの開発にも着手しております。

又、今年から小径木を利用した土木用構造物の開発改良にも努力したいと考えております。この他加工技術の指導助言研修も実施しておりますので、気軽にご利用頂き、一層のご助言、ご支援をお願い申し上げます。ご挨拶とさせていただきます。

県立森林公園にも ようやく春が やってききました

冬の間閉園され、雪だけ待っていた岡山県立森林公園が、四月二十日開園しました。

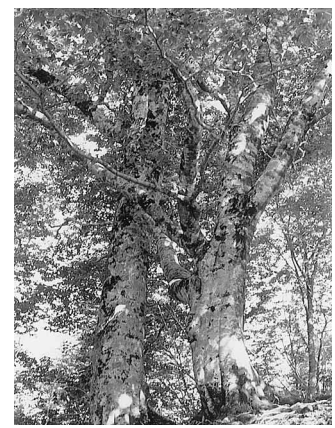
岡山県立森林公園は、中国山地の山懐、苫田郡奥津町・上斎原村にあり、大自然が満喫できる森林公園として広く親しまれていきます。公園の面積は三三四ヘクタール、標高は八四〇メートル、一〇〇メートルで、気候は裏日本型に属しています。

公園内の森林の大部分は、ブナ、ミズナラなどの落葉広葉樹で、一部には県内でも珍しいカラマツ林があります。尾根筋にはネマガリダケの群生が見られ、山麓にはマユミの古木が秋には見事な赤い実をつけます。

また、清らかな溪流沿いの湿原にはザゼンソウ、オタカラコウなどの湿原植物が季節を追って出現するなど、四季を通じて変化する自然の魅力がいつぱいの公園です。

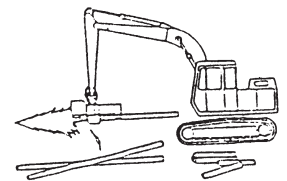
事前に申込み、園内の宿泊施設「森の家」(自炊)が利用できますので、みなさんも一度ゆっくり

「いのちの洗濯」に訪れてみてはいかがでしょう。元氣回復まちがいなし！
問合せ・申込 森林公園管理事務所
電話(〇八六八)五二〇九二八



新しい作業システムづくり

プロセッサ(造材機)
林道や土場などで全木集材した材の枝払い、玉切りを専門に行う機械。



美津吉商事株式会社

津山市一方 194 〒708-0883 ☎(0868)23-2255
真庭郡落合町中 〒719-3115 ☎(0867)42-5877

普及最新情報

木材の魅力

木材の適切な利用は、林業と木材産業の活性化を通じて森林の整備に貢献し、国土の保全や水資源のかん養等の森林の公益的機能の發揮に寄与するとともに、住宅や家具等に利用することにより、炭素を長期間固定することができ、地球温暖化防止に貢献します。

また、木材は森林から生み出される再生産可能な資源であり、その利用は、循環型社会の形成にも大きく寄与するものです。このような役割をもつ木材の魅力の主なものを紹介します。

一 人にやさしい

木材は、柔軟性をもつパイプ状の細胞でできており、その構造やそこに含まれる成分は、私たちの健康に様々な良い影響を与えます。

湿度を調節する

木材は、空気中の湿度が高くなると水分を吸収し、低くなると放出する調湿作用があるので、湿度の変動を小さく押さえて快適な住

環境を作り出すほか、カビや細菌の繁殖も抑制します。断熱性が高い

木材は、熱を伝えにくい性質があり、熱を遮断したり暖かさを保つことができます。

衝撃を和らげる

木材は、衝撃を受けたとき、柔軟に変形して衝撃を吸収し、クッションの役割をするので、壁や床に上手に使用すると、転倒等によるけがを防止します。

目にやさしい

材面には、細かな凹凸があるので、光を適度に散乱させ、また紫外線を吸収するため、目に与える刺激を小さくします。

ダニ類の繁殖を抑える

木材は様々な有用成分を含んでおり、畳、じゅうたんよりダニの繁殖が少なく、健康面で優れています。

音をまろやかにする

木材は、高音、中音、低音をバランスよく吸収し、音をまろやかにします。

二 軽いわりに丈夫で使いやすい

木材は、単位重量当たりでみると、引っ張りの力では鉄の約四倍、圧縮の力ではコンクリートの

約十倍の強さがあります。

鉄などに比べ熱による急激な強度の低下がありません。また、断面の大きな木材は表面が燃えても、表層に炭化層ができることから内部は燃えにくくなります。

適切に使うことで、長い期間にわたり使うことができます。

三 地球環境にやさしい

樹木が吸収した二酸化炭素を炭素として貯蔵した木材を住宅等に長期間にわたって使うことにより、地球温暖化防止に貢献します。

住宅の炭素貯蔵量をみると、二階建て木造住宅（延床面積百二十平方メートル）木材使用量約二十三立方メートルは、約五トンの炭素を貯蔵していると推計されており、これは我が国の国民一人当たりの年間の二酸化炭素排出量の約二年分に相当します。

また、木材の長期間使用の事例をみると、世界遺産に登録され、現存する世界最古の木造建築物である「法隆寺」があります。その主要なところには樹齢一千年以上のヒノキ材が使われていますが、本年二月に、奈良国立文化財研究所が五重塔の心中を年輪年代法で

測定した結果、五九四年に伐採されたものであると発表され話題になりました。

四 おわりに

私たちの生活に欠くことのできない素材として、また循環型社会を形成する上で重要な資源として、木材の魅力に関心を持っていただき、特に地域材の積極的な利用を促進していくことが望まれます。皆さんも身近なところに木製品を使ってみてはいかがでしょうか。

(林業専門技術員 山下秀喜)

いのちの輝きを見つめる

Meiji

新品種 237 香信大葉

500駒入りも品揃え
ナメコ・ヒラタケ・しいたけ(品種限定)

明治製菓株式会社
食菌部西日本ブロック

〒541-0048 大阪市中央区瓦町1-7-7
TEL 06-6231-7558
FAX 06-6231-5680

シリーズ地域の木材利用施設

「吉田の森(妙見グリーンロード)」は笠岡市の北東部、吉田地区にあり、山陽自動車道笠岡インターチェンジから矢掛町方面に向けて約一五分の場所に位置します。

平成九、十一年度に保安林の機能を多目的かつ高度に発揮させる目的で、「生活環境保全林整備事業」により整備されました。

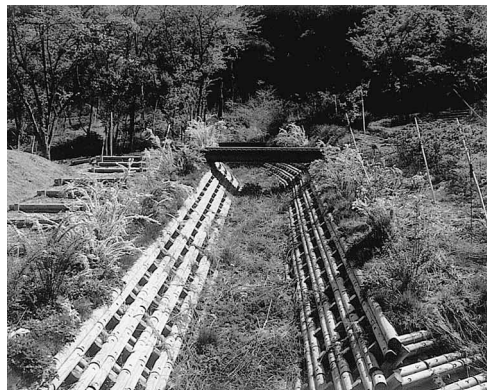


吉田の森

区域面積は六〇・八㊦で、「郷土の森」「水辺の森」「火伏せの森」「さくらの森」の四つに区分されており、森林整備面積三六・六㊦、車道一・一㊦、遊歩道三・八㊦等が整備されており、

春にはサクラ、ツツジの開花を、夏には避暑地として、また秋には紅葉を楽しむことができ、市民が森林や自然に親しむ場となっています。

施設は自然と調和し、自然にやさしい木材をふんだんに使用した工法がとられています。



木製水路工

主なものとして、スギの間伐材を使用した「ウッドブロック」による水路工は土砂の崩壊を防止し、地下水を容易に排水する目的で作られています。

ウッドブロックの規格は、長さ七五㊦、高さ三〇㊦、奥行き

七五㊦であり、これを両岸に四段に積んだ護岸の斜長は一・六㊦、水路の延長一一八・五㊦、木材使用量は約四〇立方㊦となっています。

また、スギを主体に国産材を使用した建物も設置されています。

区域のほぼ中央にはトイレを兼ね備えた休憩舎が一棟あり、床面積四〇平方㊦、木材使用量は約一〇立方㊦です。また「水辺の森」「さくらの森」の林間広場に設置された二棟の東屋はいずれも床面積三六平方㊦、木材使用量は約五立方㊦です。



木造休憩舎

みなさんも木材をふんだんに使用したこの「吉田の森」に一度足を運んでみてください。

お問い合わせは、次の連絡先へお願いいたします。

〒七二四 八六〇一

笠岡市笠岡一八七六一

笠岡市建設産業部耕地林務課

(〇八六五) 六二二二四五

又は、

〒七二四 八五〇二

笠岡市六番町二五

岡山県井笠地方振興局

農林水産事業部森林課

(〇八六五) 六三二五二二

(井笠普及指導区 Ag 中村智幸)

21世紀に向けて緑を創る

山都屋 株式会社

本社 〒703-8273 岡山市門田文化町2丁目11番51号
TEL(086)272-2161 FAX(086)272-2142

大阪営業所 津山営業所 水島事業所 日本原研究所

普及指導最前線

「美しい森づくり」

運動の推進

勝英普及指導区

一 はじめに

都市在住者や児童生徒に森林・林業に対する理解を深めてもらうことは、これからの普及指導の重要な柱の一つと考えられますが、今春、当普及指導区では、工業団地で小学生の卒業記念植樹を行い、美しい森づくり運動の新たな展開を図りました。

二 取組み状況

- ・ 日 時：平成一三年三月八日
- ・ 場 所：作東工業団地
- ・ 参加者：作東町立江見小学校
六年生三六名

この春、卒業を間近に控えた地域の小学六年生が、工業団地の造成森林になる予定の法面小段にアラカシやコナラなどのドングリポット苗木二〇〇本を約一時間で植栽しました。そして、一番高い場所に、記念樹（イロハモミジ、ヤマザクラ各三本）を植栽し、記念標柱を設置して「つどい」を終



了しました。

三 まとめ

これまで、当普及指導区で行う植樹のつどいは東栗倉美しい森を中心に行ってきましたが、運動をより広く浸透させるために、緑の少ない造成地に植樹することにしました。

この植樹のつどいに参加した子供たちが、成人になる頃には広大な作東工業団地にも企業が進出し、すっかり様子が変わるものと思えますが、その一角に青々とした「美しい森」を出現させることができればと思っています。

(勝英普及指導区 Ag 高尾欽也)

「間伐推進への取組み」

岡山普及指導区

一 はじめに

平成十二年度から緊急間伐五カ年対策を実施しており、当普及指導区においても積極的に間伐を推進しています。

今回は、その取組みの一つである「間伐講習会」について紹介します。

二 内容

平成十二年十一月二八日、御津町において、町及び森林組合と連携して「間伐講習会」を開催し、三四名の参加者がありました。

午前中、林業改良指導員が資料により間伐の重要性、方法及び補助事業等について説明しました。

さらに、搬出した材の市場価格及び市場で有利となる採材方法について、県森連新見支所の塚本次長を講師に招き説明いただきました。

午後からの現地講習では、事前に標準地内を調査した状況を説明した後、参加者全員に間伐対象木にテープを巻いてもらい、その内の一本について林業改良指導員が伐採方法を説明及び実演し、その伐採木を利用して、採材方法について実習しました。



その後、所有者等が調査地内の対象木を伐採し、間伐前後での林内の明るさ等の違いを皆で実感しました。

なお、十二月十四日に加茂川町においても同様の講習会を開催しました。

三 おわりに

開催両日とも参加者はとても熱心に受講され、昼食時等休憩時間にも質問が寄せられるなど、間伐の重要性を理解し、また関心の高いことが見受けられました。

今後とも間伐を実行に移す契機として、さらに森林所有者の意向を調査しながらの継続的な実施が必要であると考えています。

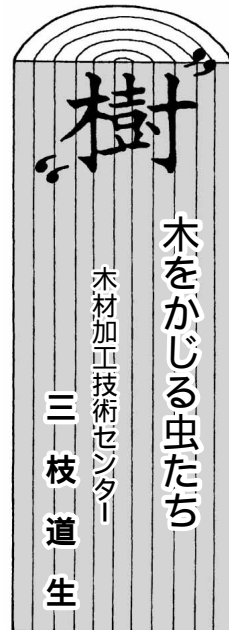
(岡山普及指導区 Ag 藤原美代子)

家の中に木を食べる虫がいた、または、いるようだという相談を受けることがあります。

痕跡の形や築後の経過年数は様々ですが、共通点は相談者の方が「木材を食べているので木材の害虫だ」と確信を持たれているということです。しかし、その穴をあけた虫たちはみんな木材の被害者なのでしょうか。実際に相談を受けたいくつかの事例を上げてみます。

事例一 位牌にたくさんの穴があいている。それと同じものかどうか知らないが、仏壇にもよく似た穴があいている。

この事例では二〇年ほど前から穴が見られるようになり、徐々に増えているということでした。実物を見せていただきましたが、穴の径は一〜二mm程度でたくさん見られました。また、木粉が落ちていたのが確認されました。これはまだ中に虫がいるということではありません。犯人を捕獲できなかったため特定することはできませんでしたが、シバンムシの仲間だろうと思



われます。シバンムシは古木を好むため神社などでもよく見られませんが、彼らは乾燥した木材を食害する乾材害虫です。

この家の納屋の天井にも穴が見られました。この穴は二〜三mmと前者のものよりも大きいものでした。やはりこちらにも虫を発見できませんでしたが、ヒラタキクイムシの仲間だと考えています。こちらにも前種と同様乾材害虫です。

事例二 新築の磨き丸太から

八チが出てきた。
この方は家を工務店から数ヶ月前に引き渡しを受けたばかりということでした。この方は成虫を捕獲されていたのでニホンキバチであることがわかりました。キバチの仲間は、生丸太や衰弱した木に幼虫の栄養源となる菌とともに産卵します。

キバチもそうですが、新改築直後に木材からでてくるものは家が建てられる前、すなわち山で伐倒

してから製材所で製材されるまでの間に産卵されたもので、あくまで生木の害虫です。柱や板などの乾いた木材に産卵することはありませんので、築後年数を重ねると出てくることはありません。ただし生木害虫の中には幼虫期が非常に長いものがいます。タマムシなどがそうですが、数十年間幼虫として木材の中に潜んでいることがあるそうです。

事例三 新築間もない家の階段下倉庫から音がするので調べてみると、壁板に穴があき、繭のよう

なものが多数ついている。
これはシノメダラメイガという蛾の一種でした。これは、穀類を食害する害虫です。穴があいている板を見ましたが、ほとんどが板と板の継ぎ目に穴をあけるとい

うのではなく、削り取るといったほうがよいような跡をつけており、そこに繭を形成していました。お気付きかもしれませんが、このメイガは倉庫の中にあつた穀物を栄養源にしており、木材をかじつたのは食害するのではなく、あくまで繭を形成するための場所を作るためです。
以上事例を三件挙げてみました

が、屋内の木材害虫ということでは相談されるものには意外に事例三で挙げたような穀類や煮干しなどの乾物を食害するものが少なくないようです。その場合、木材が穿孔されるのは、脱出する時に邪魔になるので穴をあけているのに過ぎません。倉庫内をきれいにしていけばそれほど大発生することはありません。

相談にいられたとき必ず聞かれるのが駆除方法です。産卵するときに産卵管を木に突き刺して一回につき数〜数十個の卵を生むのですが、これが大変細い管であるということをお前提に探さないと気が付きません。それほど小さい穴なので外部から薬剤等で処理してもその穴から浸透させることは困難です。脱出口を見つけたらこまめに一箇所ごとに防虫剤を流し込み、同じ産卵孔から産み落とされた他の個体を駆除することで脱出個体を少なくすることができません。ただし、事例一のような乾材害虫の場合は脱出した個体があるの

で、年月を掛けて根気よく続けていくことが肝要です。

森林レクリエーション 施設の紹介

一 はじめに

東備普及指導区内には、森林を利用した多くのレクリエーション施設がありますが、今回は、本年四月に開園した「和気美しい森」と隣接する佐伯町「天神山城址」を紹介いたします。

二 位置

「和気美しい森」

和気町木倉地内、標高四〇〇mの山頂部に位置しています。

山陽自動車道「和気インター」を降り、案内標識に従って、約十五分で到着します。



和気美しい森

「天神山城址」

和気美しい森ビジターセンターから西へ、徒歩一〇分で標高四〇九mの山頂に至り、稜線約1kmにわたって、岡山県指定史跡の天神山城跡があります。

三 和気美しい森

六〇haの敷地に子供からお年寄りまで、楽しんでいただける施設を整備し、ご来園をお待ちしております。

「ビジターセンター」

宿泊施設を備えているほか、備前焼や七宝焼が楽しめる、またDVD検索システムで森林の大切さ、地球温暖化の問題など、環境に関するクイズコーナーもあります。

「バンガロー」四人用二部屋

赤くおこる炭火を囲む囲炉裏を備え、年輩の方には昔をしのいでいただけますし、若い方には新たな体験ができます。

「キャンプ場」一五サイト

アカマツの林間に整備された芝張サイトで、高原の清々しい朝を迎えることができます。

「多目的広場」

一面に芝生を張った広場と木製のトリムコース、ブランコが整備されています。

幼いお子さまずれのご家族で、

くつろいでいただけます。

「しいたけ収穫体験」

敷地内の森にシイタケ原木四千本を伏せ込んでおり、栽培技術の見学や収穫体験ができます。

宿泊者から、収穫したてのシイタケで、料理が楽しめる大好評を頂いております。

四 天神山城址

天神山城址は天文元年（一五三二）に守護・浦上宗景によって築かれたもので、現在でも本丸、二ノ丸、三ノ丸などの遺構が、登山道沿いに残されています。



天神山城址

天神山山頂へは、和気美しい森からのほか、吉井川沿いの佐伯町岩戸地内、備前バス河本停留所付近の登山口から、歩道沿いの城跡に思いをはせながら、眼下に吉井川の悠々とした流れを、望みなが

ら登っていくと一時間三〇分程で山頂です。

なお、和気美しい森の施設の利用には、予約が必要なものもあり、事前に問い合わせをお願いします。

また、県庁のホームページからつながる東備地方振興局ホームページに、ご案内を掲載しています。

（問い合わせ先）

和気町役場産業建設課

（〇八六九）九三 一一二二

和気美しい森ビジターセンター

（〇八六九）九二 〇六七〇

（東備普及指導区 野澤正人）

優良種菌で確かな収穫

もりのたねごま

◆シイタケ、ナメコ、ヒラタケ等の品種の選定及び栽培管理についてなんでも御相談下さい。

製造 森産業株式会社
総発売元

岡山営業所 岡山市伊福町 4-5-43
TEL 岡山 (086) 253-7541(代)

お知らせ

「二十一世紀の森 新装オープン」

森林学習展示館が新しく 生まれ変わりました

【屋根の葺き替え】

昭和五十六年十一月、岡山県のほぼ中央、吉備高原の丘陵地帯に二十一世紀の森が誕生しました。三〇%の敷地に、世界・郷土の樹木園をはじめ、森林学習展示館、木材工芸センター等が整備された、県下随一の森林学習施設です。開館後二〇年間の風雨に耐え、森林学習の拠点施設として活躍してきた森林学習展示館。その自慢の杉皮葺きの屋根が老朽化したため、今春、屋根の葺き替えを行いました、修繕が無事終了しました。



世の流れには逆らえず、杉皮・檜皮葺きは断念し、より耐久性のあるカラーベスト（石綿）という素材を使用しました。周囲の景観に配慮し、色は落ち着いたシヨコラ・ブラウン、自然の中にとけ込んでいます。

【パソコンソフトの制作】

子どもの頃から地球環境保護や森林の大切さを分かってくらうため、クイズ形式で楽しく学べるコンピュータゲームソフトを制作し、パソコンも2台新たに導入しました。「神々の森」と題したこのソフト、県内の身近な森林の写真やデータを使い、アニメ物語を進行させる仕組みになっています。子どもばかりか大人まで夢中になるかもしれません。ご来館の際には、是非チャレンジしてみてください。

【展示パネルの作成】

最近話題の「地球の温暖化と森林・木材の関わり」について、分かり易く解説した木製展示パネル2枚を作成しました。

【パンフレットの作成】

皆様に、二十一世紀の森をより一層利用していただくため、施設を紹介したパンフレットをリニューアル、一万部作成しました。近々、小学校等にも配布する

予定です。

一年間で一番気持ちのいいこの季節。お子さんと一緒に、弁当片手に、新緑が萌える二十一世紀の森へ是非、是非おいで下さい。健全で、お金のからない行楽に最適です。

【問い合わせ】

二十一世紀の森・きびの丘みどりの館（森林学習展示館）
電話（〇八六六）五六 七二三九

緑庭造
化公園
用園設
種樹計
苗各
器種
材芝工

菁芳園
株式会社

岡山市東古松2丁目10-28
電話 222-4038

松枯れ防止に新しい針路。

松枯れの原因とされるマツノザイセンチュウに対し、優れた防除効果を発揮する新しい樹幹注入剤です。

松枯れ防止・樹幹注入剤

グリーンガード®エイト
Greenguard® Eight

緑日本の松を守る会推奨

幸せは一人ひとりの健康から———
ファイザー製薬株式会社
東京都新宿区西新宿2-1-1 〒163-0401
☎(03)3344-7409

林 産 物 市 況

製 材 (4月下旬)

杉 正 角 3 m			桧 正 角 3 m			桧 長 柱 6 m		
寸法	等級	安値 - 高値 (千円)	寸法	等級	安値 - 高値 (千円)	寸法	等級	安値 - 高値 (千円)
6.0	一等	23 - 25	6.0	一等	35 - 40	10.5	特等	60 - 70
7.5	一等	18 - 20	7.5	一等	28 - 30	12.0	特等	105 - 110
9.0	上一	15 - 16	9.0	上一	16 - 18	"	上小	120 - 130
"	一等	18 - 20	"	一等	23 - 25	13.5	特等	85 - 90
10.5	一等	25 - 30	10.5	一等	60 - 65	"	上小	100 - 120
"	特等	35 - 40	"	特等	70 - 80	ラ ス 板		
"	上小	55 - 60	"	上小	110 - 130	2m 1.2× 9.0		15 - 20
"	無節	70 - 80	"	無節	180 - 200	3m 1.2× 9.0		18 - 23
12.0	特等	33 - 40	12.0	特等	72 - 83	2m 1.5× 10.5		23 - 25
"	上小	50 - 60	"	上小	110 - 150	2m 0.9× 24.0		65 - 70
"	無節	60 - 70	"	無節	180 - 200	2m 1.5× 21.0		30 - 40
長 サ 4 m			長 サ 4 m			造 作 材		
6.0	一等	30 - 35	6.0	一等	40 - 48	杉 4m 3.0× 3.0	無節 (本)	0.6 - 1
9.0	上一	18 - 20	9.0	上一	23 - 25	杉 4m 4.0× 4.5	無節 (本)	1.2 - 2
"	一等	22 - 25	"	一等	35 - 40	杉 4m 4.5× 10.5	無節	180 - 200
10.5	特等	36 - 40	10.5	特等	70 - 75	桧 4m 4.5× 10.5	上小	150 - 200
12.0	特等	35 - 40	12.0	特等	70 - 75	桧 4m 4.5× 10.5	無節	200 - 250

木 材 (4月下旬)

長さ	径 (cm)	杉 (千円)	桧 (千円)	松 (千円)
3 m	7 - 12	8	7	-
	13	13	18	-
	14 - 16	18	32	-
	18上	19	33	15
4 m	7 - 12	10	11	-
	11 - 13	-	-	-
	14 - 16	-	35	-
	18上	15	28	25
6 m	14 - 16	-	53	-
	18 - 20	-	41	-

乾しいたけ (4月下旬)

名柄別	価格	価格kg当り (百円)	
		平均	高 値
香 信 大 葉		-	-
" 中 葉		35	53
" 小 葉		30	33
バ レ 大 葉		31	42
" 中 葉		19	41
ス ラ イ ス		20	28
香 茹		36	54
上 冬 茹		46	63
並 "		40	55
並 並 "		21	41
小 玉 "		14	30
格 外 品		13	20

新緑のさわやかな季節となりましたが、会員の皆様方には益々活躍のことと拝察いたします。A 4版に一新した今年度第一号の「林声」をお届けします。隔月毎の発行で紙面も限られておりますが、県内の森林・林業をめぐる情報のほか、各地域での情報を広く掲載したいと考えております。皆様方の投稿を心よりお待ちしております。

次回は、七月一日の発行予定です。

(O)

編集後記

公園・街路修景施設の設計・製作・施工

その他木製品の注文承ります

水を活かす



株式会社 フォレスト

〒702-8058 岡山市並木町二丁目16番22号
TEL 086-265-7350 FAX 086-265-1841

“備えあれば憂いなし” 森林国営保険



加入できる森林は

人工林であれば、樹種、樹齢、面積
など制限なく加入できます。

加入期間は

1年単位でいつからでもご希望の年
数を加入できます。

保険金が出るのは

契約された森林が火災、風害、水害、
雪害、干害、凍害などにより損害が
出たときに、森林所有者に保険金が支払われます。

★森林国営保険についてのご相談は
もよりの市町村、森林組合または地方振興局森林課の窓口へどうぞ。

●岡山県農林水産部治山課 電話番号 086(224)2111 ●内線3329

日本産原木しいたけ栽培を応援します

品質の信用が第一です

財団法人 日本まきのこセンター



本 部 鳥取市富安1丁目84番地 電話 0857-22-6161

鳥取駐在 鳥取市古郡家211番地 電話 0857-51-8132

安心 本物

“クズ”に効果抜群!

〔林地用除草剤〕

日産 **サイトロジ** 微粒剤
液剤

三共 **サイトロジフルック**
微粒剤

スギカミキリの防除に

アース

カミキリ薬剤

販売 山陽薬品株式会社

TEL 086-293-1651

お問合せ申込は県森連・森林組合へ

—新発売！ 待望の下刈代用・クズ枯殺除草剤—

ホドガヤ **サイトロコフレック****

微粒剤

〔クズ専用除草剤〕
クズノック微粒剤

〔クズ株処理剤〕
ケイピン

販売元 原岸株式会社
TEL 086-465-7136

〔笹用除草剤〕
クサトールFP粒剤

〔野性獣類危避剤〕
コニファー水和剤

製造元 保土谷アグロス(株)

(お問合せ申込は県森連, 森林組合へ)

* ザ・ダウケミカルカンパニー登録商標
** ダイキン工業株式会社登録商標

林声

平成十三年五月一日(三五七号)

—サンケイの松くい虫防除薬剤—

多目的使用(空中散布・地上散布)が出来る

スミパイン® 乳剤

伐倒木用くん蒸処理剤

キルパー®

樹幹注入剤 **グリーンガード**®・**エイト**
メガトップ 液剤

伐倒駆除剤

バインサイド® S油剤C,D

お問合せは 県森連・森林組合へ



サンケイ化学株式会社

大阪営業所
大阪市淀川区西中島4丁目5番地1号 新栄ビル ☎(06)6305-5871

編集 岡山県庁林政課内
発行人 岡山県林業改良普及協会

緑豊かな自然を守る

- 治山・林道事業の普及啓発、技術援助
- 治山・林道の調査、測量、設計
- 森林整備の総合計画
- 治山・林道に係る用地測量
- 公共事業に係る保安林業務



社団法人 **岡山県治山林道協会**



本所 〒703-8233 岡山市高屋225-1
TEL (086) 271-3711
FAX (086) 271-3773

支所 〒708-0884 津山市津山口149-2
TEL (0868) 23-7151
FAX (0868) 25-2239