



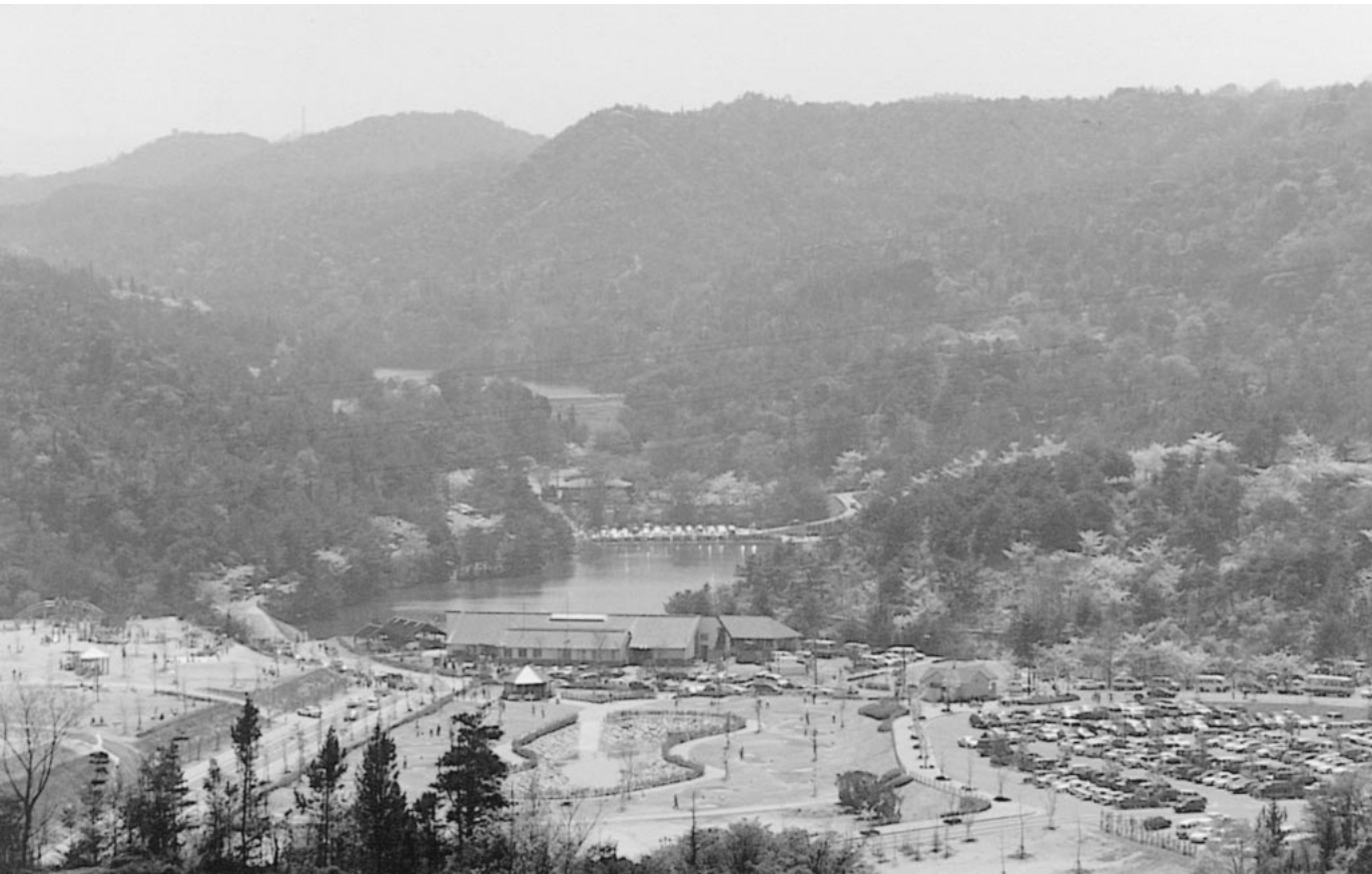
林 声



OKAYAMA

お か や ま

No.339 . 1998 . 5 . 1



深 山 公 園

目 次

就任のごあいさつ	2	“樹”	6
高性能林業機械の現状について	3	林研だより	7
シリーズ森林公園	4	お知らせ	8 ~ 9
普及指導最前線	5	林産物市況等	10

就任のごあいさつ

農林水産部参与（林政課長）

岡崎 徹



新緑の美しい季節を迎え、会員の皆様にはますますご健勝のこととお慶び申し上げます。

私、この度の人事異動により林政課長を拝命いたしました。誌上をお借りいたしました。一言ごあいさつを申し上げます。ご承知のとおり、森林は木材などの林産物の提供をはじめ、水源のかん養、山地災害の防止、保健休養機能などさまざまな公益的機能を有しております。特に昨年東京都で開催された「地球温暖化防止会議」においては木材の持つ二酸化炭素吸収・固定機能が注目されるなど、森林の重要性、森林に対する国民の期待はますます高まっ

ております。

しかし、最近の森林・林業を取り巻く情勢はたいへん厳しく、長引く景気の低迷による住宅着工戸数の減少、木材価格の低迷、さらには林業従事者の高齢化・減少など明るい話題が聞かれない状況にあります。

このような中で、本県におきましては林業、木材産業の振興を目指したさまざまな施策を展開しているところです。

まず、県産材の需要拡大については、各種マスメディアを通じて県産材の普及啓発に努めているほか、県産材を使用した木造住宅への利子補給を行っております。また、木材関連産業の振興については、JAS規格化の推進、乾燥技術の向上を図るため技術研修会等を実施しております。

さらに減少・高齢化する林業労働力の確保対策については、本年三月に指定した「林業労働力確保支援センター」を核として新規就業から実際に活躍するまでの一連の支援事業を実施するとともに、就労環境の改善を図るため、高性能林業機械の整備や安全衛生対策を推進しております。これからの林業を支える後継者対策としては、農林高校生を対象に、林業作業現場の視察、現地実習を実施し、林業への理解を深め就業意欲の向上を図っております。

また、森林を県民共通の財産として、県民総参加で守り、育てていくことを目的に取り組んできた「美しい森づくり運動」については、平成五年度にスタートしてから本年度で六年目を迎えました。これまで、各地方振興局単位に「美しい森づくりの会」が結成され、ドングリポット苗木の育成から植樹にいたるまで、本県に多くの方々にご協力をいただいております。おかげをもちまして、この運動

も年々大きくなり、林業関係者のみならず一般の方々にも森林・林業の重要性に対する認識が一層深まっていることを感じております。この場をお借りしまして、関係者の方々に厚くお礼申し上げます。今後、この運動がより多くの皆様に広がっていくことを期待しております。

本県では、これまで申し上げた施策のほか、特用林産物の生産振興や森林保護対策など地域振興・生活環境保全を目的とした数多くの事業を実施しております。

これらの施策の推進にあたりましては、地域の皆様方をはじめ、市町村や関係機関と十分調整を図りながら積極的に実施してまいりたいと存じますので、どうか今後ともご支援・ご協力のもと、就任のご挨拶といたします。

高性能林業機械の現状について

林業を取り巻く環境は厳しくなっていますが、高性能林業機械の普及は着実に進んでいます。今回はその現状を紹介し

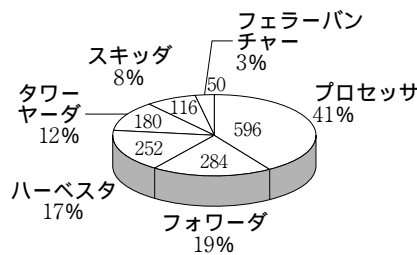
高性能林業機械の現状

全国的保有台数は図一のとおりで、一四七八台（平成八年度末現在）もの機械が稼働しています。その特徴は、枝払いと玉切りのできるプロセッサの増加が著しく、全体の四十一パーセントを占めています。地域別には、北海道と九州地区が多く、併せて全体の約四五パーセントを占めています。今後も林業労働力確保支援センター等の設置により、一層の増加が期待されています。

一方、岡山県でも機械化の大きな節目を迎えようとしています。その理由として平成九年度末までに吉井川、旭川、高梁川の各流域で林業機械化センターが設立され、高性能林業機械の利用が本格的になったことがあげ

られます。また、県内の保有台数も約三十台（平成九年度末現在）を数えるまでになり、本格的な高性能林業機械の時代がやっ

図 - 1 高性能林業機械の保有状況



林業機械化センターに導入された機械

流域	機種名等
吉井川	プロセッサ3台 タワーヤード2台 フォワーダ2台ほか
旭川	プロセッサ2台 タワーヤード1台
高梁川	プロセッサ2台 フォワーダ1台

と到来したという感じですが。

県内の先進事例

フェラーバンチャを導入した事業者の事例を紹介します。フェラーバンチャは、一般的に緩傾斜地で林内に入って使用する伐倒用機械です。これは、ベースマシンの十八メートルのロングブーム・アームを装着して作業範囲を拡大し、作業路開設と併用して急傾斜での作業を可能にしています。さらに、チェーンソー伐倒を組み合わせると樹高+ブーム・アームの長さの範囲で集材ができるシステムが完成します。生産性は、プロセッサ等の活用により皆伐施業地で欧米並みの一日・一人当たり十立方メートル程度をあげています。

おしらせ

今年の林業機械展示・実演会が、十月四、五日に鳥取県港町の鳥取千代地区港湾関連用地で鳥取県と林業機械化協会の主催で開催されます。チェーンソーから最新の高性能林業機械等の林業用機械が展示される予定です。興味のある方は御覧になっ

てはいかがでしょうか。

(林業専門技術員 旦 良則)



活躍するフェラーバンチャ

シリーズ森林公園 7

「花と緑につつまれた」

～玉野市深山公園～

玉野市深山公園は、玉野市のほぼ中央、国道三〇号線沿いの田井地区に位置し、花と緑に囲まれた五つの池がある『自然がいつばい』の都市近郊型の森林公園です。

約二〇〇ヘクタルの広大な園内には、保健休養の場としての機能が高度に発揮できるよう、休憩舎、種々の広場、花木の植栽等について整備を行っています。

特に花木は、約七千本の桜をはじめウメ、ツバキ、ツツジ等三〇〇種を越す約十五万本が植栽され、春のお花見、秋の紅葉狩り等四季を通じて楽しむことができます。

さらに園内には、総延長二〇キロメートルの遊歩道、三千六百メートルのサイクリングロードをはじめとした緑豊かな「散策ゾーン」、わんぱく広場、ミニパターゴルフ場等、子供から大人まで楽しめる



るニユースポーツ施設が充実している「プレイゾーン」、瀬戸内のドライブスポットである「道の駅・みやま公園」があり、早朝からは散歩やランニングを楽しむ、休日には家族連れをはじめ、多くの人々が訪れています。

また、深山公園の新しい顔として平成十二年度に完成予定の「イギリス庭園」はイギリスの歴史と文化の中で、自然美を基に造りあげるものであり、この庭園の整備により、より愛され、親しまれる公園へとグレードアップを図っています。

ドライブの疲れをこの花と緑につつまれた自然の中でリフレッシュされてはいかがでしょうか。

皆様も近くにお越しの際は、是非お立ち寄りください。

【問い合わせ先】

玉野市都市計画課

(〇八六三)三三一 五五三八

玉野市公園緑化協会

(〇八六三)二一一 二八六〇

(岡山普及指導区Ag野崎晋也)



普及指導最前線

「苦北林業改良普及協議会による普及活動」

一 はじめに

林業従事者の高齢化や木材価格の低迷等による厳しい林業情勢は、苦北地区（富村・奥津町・上斎原村）でも例外ではありません。地域林業の振興、山村の活性化が望まれる中、林業研究グループは、林業の担い手の中心となっており、当地区はその育成強化に力を注いでいます。

地区内には、精力的な活動を行っている七つの林業研究グループがあり、これらの協力を図るため苦北地区林業グループ連絡協議会が設立されています。これらの活動は、町村及び森林組合で構成される苦北林業改良普及協議会（担当地区林業改良指導員が事務局担当となっている）により支援され、活性化が図られています。その主な活動について紹介します。

二 活動内容について

(一) 優良材品評会

優良材生産団地の形成と生産技術の向上を図ることを目的に優良材の品評会を開催しています。林研会員からの出展材（素材）を製材工場で製材し審査を行います。毎年約三十点の材が寄せられ、地区内各地のふるさ

と祭り等で展示し林業振興に努めているところです。表彰式は奥津町ふれあい祭りの一行事として行い、多くの人で賑わう中、地元木材への関心が深められています。

(二) キャンプ交流会

参加者に地域林業の担い手としての自覚を高めてもらうことと仲間の輪を広げることが目的に、林業グループ連絡協議会を後援して開催しています。林研グループ会員及びその家族、また緑の少年隊や森林・林業に興味を持つ一般住民にまで参加を



キャンプ交流会

呼びかけ、子供も大人も一緒に森林にふれあえる場を作っています。

(三) 小学生木工作品展

地区内の小学生を対象に木に接する場を提供し、木の性質や地元材の良さを知ってもらおうと、林業グループ連絡協議会を後援して開催しています。優良材品評会出展材と同様、地区内のあるさと祭り等で展示するとともに、美作地区木工工作コンクールにも出品し地元材のPRを図っています。



苦北地区優良材品評会（木工作品展）

とするとともに、貴重な山の資源である野生きのこを特用林産物として振興させることを目的に、林業試験場の協力を得て、実施しました。地区外からの参加も多数あり、野生きのこへの関心が高まる中、今後も継続的な実施に努めていきたいと考えています。

三 おわりに

旧奥津林業改良指導員駐在所が主動となってきたこれらの活動も、独立駐在所の統合配置により減退することができ、更なる発展に資することができるよう今後とも指導区として支援していきたくと考えています。

（苦津普及指導区 Ag 内山貴博）

(四) 野生きのこ鑑定会

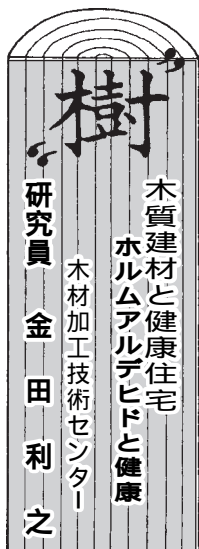
新たな取り組みとして、平成九年に野生きのこ鑑定会を開催しました。地域住民の交流の場

近年、快適な居住空間をめざし、住宅などの建築物は大きく変化しています。以前の日本の家は、良い意味でも悪い意味でも優れた通風性を持ち、また、換気を常に行っていたと思えます。しかし、最近では「高気密・高断熱化」のためアルミサッシや空調設備が完備され、家中に断熱材が貼り巡らされた人工的な居住空間となつてい

ます。このような空間の建築材料や製品は、工業的に生産されているため、化学物質をふんだんに使った建材や塗料、接着剤が

多用されています。これらの化学物質は、快適な居住空間を演出するはずでしたが、時に室内空気を汚染し、さらには健康へ悪影響を与えるとして大きな問題となつていきます。この問題となつている化学物質の一つとしてホルムアルデヒドがあります。

ホルムアルデヒドは、工業的にはメタノールを酸化して製造されます。酸素を含むもつとも



単純な有機化合物で刺激臭のある無色の気体です。これは、水に良く溶け、三〇〇五〇程度の水溶液をホルマリリンと呼び、消毒や防腐液にも使用されています。

ホルムアルデヒドは、自然界にも微量存在しています。木材、たばこ、ガソリン、重油、その他の有機物を燃焼することによって、あるいは、光化学反応によって生成します。例えば

ば、木材の燃焼によつては九〇〇七〇ミリアグラムノキグラム、自動車のガソリンの燃焼で七〇〇ミリアグラムノキグラムのホルムアルデヒドが生成すると言われています。

また、食物中にも意外に多量のホルムアルデヒドが存在しているとの報告があります。例えば、リンゴには十七ミリアグラムノキグラム、タマネギには十三ミリアグラムノキグラム、存在するそうです。

さらに、ホルムアルデヒドは

人体中にも存在しており、ある計算では、成人男子が一日に利用するホルムアルデヒドの総量は約五八グラムだそうです。

では、ホルムアルデヒドはどのように健康に影響を与えるのでしょうか。空気に含まれるホルムアルデヒドは、その濃度によつて呼吸器（鼻、喉）や目の粘膜に対し強い刺激を与えます。新築住宅で「目や鼻が痛くなる」という事例は、ホルムアルデヒドが要因の一つとして考えられます。このため、ホルムアルデヒドは有害となるのです。

さらに最近では、環境に関する症状として化学物質過敏症が増加していると報告されています。北里大学の宮田教授によれば、「化学物質過敏症は、化学物質に暴露され、一旦過敏を獲得すると、その後極めて微量の化学物質で様々な症状が出現してくる状態をいう」そうです。

この症状の患者は単独の化学物質ではなく、色々な化学物質に反応しますが、室内空間中に存在するホルムアルデヒドにも反応すると言われています。

林 研 だ よ り

「吉備郡真備町筍生産組合」

組合長理事 妹尾 正志

「箭田（やた）のタケノコ」
で有名な真備町のタケノコ。

真備町は県中南部、倉敷市近郊に位置し、人口二二〇〇〇人、森林面積一八八〇ヘクタール、竹林面積約一〇〇ヘクタールの町で、県内産タケノコの八割に当たる、年間約二〇〇トンの生産を誇る大産地です。

真備町産のタケノコの味は、あく抜きをする際に糠を入れる必要がないほど「えぐみ」がなく、条件のいい竹林で取れたタケノコは、そのまま、すき焼きなどに入れることができるほどです。

今回、真備町のタケノコの大部分を扱っている真備町筍生産組合に組合長の妹尾正志さんを訪ねました。

真備町筍生産組合は、現在、組合員数二五〇人程で構成され、農協と連携しつつ、選別出荷を行っており、売上金が一万円を上回る方の売上金の中から組合員費一万円を引きさる方法で組合費を集め、この組合費を



収めた方がこの年の組合員とするシステムを取っています。

このため、組合員の数は豊作不作に左右され、年によりかなり人数が変わるといふことで

出荷の作業は、例年三月十五日頃から始まり、五月十五日ぐらゐまで行われています。

広告等の取り組みは、特に行っていないとのことですが、「常に品質の高いものを集荷しつづけていけば自然と評価がついてくる」という妹尾組合長の

お言葉からも、そのブランドを築き上げた歴史と自信の程が伺われます。

全般的にタケノコの品質が高い真備町ですが、「箭田（やた）のタケノコ」のタケノコの呼び名でもわかるとおり、真備町の中でも大字箭田で採れたものが特においしいとされています。

現在では真備町産タケノコとして集荷されるため、中に他地域のものも混ざり、たまに味に対する苦情も有るとのことですが、これも真備町産タケノコへの期待が大きいからでしょう。

竹林を管理し品質の高いタケノコを生産する施業体系は確固たるものはないものの、次に挙げられるものを中心に行われています。

一つは、竹林を間伐し、八年生以上の生産性の落ちたものを伐採する施業です。

仕立て本数は、各組合員により独自のものがあろうようですが、妹尾組合長の仕立て本数は、反当たり二五〇本程度で疎の状態としています。

次に、「藪の肥は肥料より土」と言うそうですが、林内に盛土を行い、地表にタケノコが

現れるのを極力遅らせることにより、粒の大きいタケノコを生産できます。

また、林内にきり藁をまき、地表の乾燥を防ぐ施業などがあり、これらを組み合わせることにより、効果を上げます。

真備町筍生産組合では、年に一回総会をかねて、他県のタケノコ産地を訪ね、研鑽を重ねるほか、タケノコの採れない北海道へ空輸し、デパート催売り場等でキャンペーンを行うなどの取り組みを行っています。

しかし、真備町筍生産組合も他の第一次産業と同様、生産者の高齢化、後継者不足に悩まされており、前記の施業の効果はあるものの、手入れの行きとどかない竹林が増えつつあるとのこと

です。また、最近では品質の向上した中国産タケノコが、県内にも入荷し始め、徐々に脅威となりつつあるとのこと

以上、真備町筍生産組合の紹介を行いました。組合長の柔和な人柄からも組合の雰囲気は伝わるようで、益々の発展を祈りながら取材を終えました。

（倉敷市普及指導区

Ag 武田 保）

お知らせ

県立森林公園がオープン

冬の間閉園されていた岡山県立森林公園（苫田郡奥津町上斎原村）が、四月十七日に開園しました。

今年は例年より雪解けが早く、「森林公園が昭和五十年に開園して以来もつとも早い開園日となった。」と公園管理事務所では話しています。

オープン最初の日曜日（十九日）には、朝早くから家族連れや弁当持参の若いカップル、バードウォッチングにきた愛鳥家、ゼンソウなどの珍しい花をねらったアマチュアカメラマンたちが来園し、午前十一時頃には駐車場が早くもいっぱいになるほどでした。

これから、新緑の初夏を迎えて、園内にはいたるところで小鸟たちがさえずり、巣作りをはじめます。

みなさんで一度訪れてみてはいかがでしょうか。

問合せ先 森林公園管理事務所
電話（〇八六八）五二〇九二八



投稿大募集

このコーナーでは、会員の皆様方からのお便り、最新情報などを幅広くご紹介し、より親しみやすいものとなるよう、努力していきたいと考えています。

つきましては、林業関係イベントの開催、並びに参加者募集などのお知らせのほか、各地域の現場情報など、お気軽に投稿していただきますようお願いいたします。

なお、投稿は一件でも多くの情報を掲載することができ、ますよう、縦十四文字、横二十八行（三百九十二文字）を目安としてお願いいたします。

もちろん、写真についても掲載OKです。

投稿時期・投稿先につきましては、本誌発行月の二か月前の月末までに、最寄りの地方振興局森林課までお願いします。

（林業専門技術員 安東義朗）

「林声」投稿時期

発行月	投稿締切
5月	3月末
7月	5月末
9月	7月末
11月	9月末
1月	11月末
3月	1月末

「林声」投稿先

振興局	住 所
岡 山	700-0817 岡山市弓之町6-1
東 備	709-0451 和気郡和気町和気487-2
倉 敷	710-0043 倉敷市羽島1083
笠 岡	714-0087 笠岡市六番町2-5
高 梁	716-0062 高梁市落合町近似286-1
新 見	718-0003 新見市高尾2400
勝 山	717-0013 勝山町勝山591
津 市	708-0022 津山市山下53
美 作	707-0004 美作町入田291-1

平成10年度岡山空港発着国際チャーター便計画表

方面	期間	日数	航空会社	席数
上海	5/ 2(土)～ 5/ 5(火)	4	中国東方航空	103
グアム	5/ 2(土)～ 5/ 5(火)	4	コンチネンタル・ミクロネシア航空	153
グアム	6/12(金)～ 6/15(月)	4	コンチネンタル・ミクロネシア航空	153
グアム	6/18(木)～ 6/21(日)	4	コンチネンタル・ミクロネシア航空	153
グアム	6/21(日)～ 6/24(水)	4	コンチネンタル・ミクロネシア航空	153
グアム	12/29(火)～ 1/ 1(金)	4	コンチネンタル・ミクロネシア航空	153
グアム	1/ 1(金)～ 1/ 4(月)	4	コンチネンタル・ミクロネシア航空	153
ホノルル	12/29(火)～ 1/ 3(日)	6	コンチネンタル・ミクロネシア航空	420
釜山	5/ 2(土)～ 5/ 4(月)	3	大韓航空	108
済州島	5/22(金)～ 5/24(日)	3	大韓航空	108
釜山	6/ 5(金)～ 6/ 7(日)	3	大韓航空	108
済州島	6/26(金)～ 6/28(日)	3	大韓航空	108
釜山	7/24(金)～ 7/26(日)	3	大韓航空	108
済州島	8/21(金)～ 8/23(日)	3	大韓航空	108
釜山	9/18(金)～ 9/20(日)	3	大韓航空	108
済州島	9/25(金)～ 9/27(日)	3	大韓航空	108
釜山	10/ 9(金)～ 10/11(日)	3	大韓航空	108
済州島	10/16(金)～ 10/18(日)	3	大韓航空	108
釜山	11/ 1(日)～ 11/ 3(火)	3	大韓航空	108
済州島	11/21(土)～ 11/23(月)	3	大韓航空	108
台北	1/ 1(金)～ 1/ 4(月)	4	チャイナエアライン	146
ハバロフスク	5/31(日)～ 6/ 3(水)	4	アエロフロート・ロシア国際航空	160
カナダ	8/21(金)～ 8/28(金)	8	エアカナダ	200

(注) 本計画は、平成10年4月～平成11年1月の計画を現時点でとりまとめたもので、実際の運航は増加の予定である。

岡山空港国際チャーター便と

国際定期路線拡充のお知らせ

岡山空港からグアム、韓国方面等へのチャーター便が別表のとおり運行されます。価格も魅力的な旅行商品が多く、また、上海、グアムへの国際

価格も魅力的な旅行商品が多く、また、上海、グアムへの国際

利用ください。

また、上海、グアムへの国際

定期路線が拡充され、ますます便利になります。

是非、岡山空港から直行便で海外へどうぞ。詳しくは、お近くの海外旅行取扱旅行会社へお問い合わせください。

国際定期路線の拡充について

- (一) 上海路線
 - ・ 運行会社 中国東方航空
 - ・ 運行開始予定日 平成十年六月三十日(火)
 - ・ 使用予定機材 MD 九〇(一五三席)
 - ・ 運行予定ダイヤ

曜日	岡山⇄上海		火・金
	岡山着	上海発	
上海⇄岡山	岡山着	上海発	
	一四〇〇	一六〇〇	

- ・ 時間表示は現地時間(時差一時間)
- ・ 飛行時間………二時間
- ・ 運賃 大人普通運賃(片道)
- ・ ビジネスクラス 六三、七〇〇円
- ・ エコノミークラス 五一、九〇〇円
- (二) グアム路線
 - ・ 運行会社 コンチネンタル・ミクロネシア航空
 - ・ 運行開始予定 平成十年七月
 - ・ 使用予定機材 未定
 - ・ 運行予定ダイヤ 週二便(詳細は未定)
 - ・ 運賃 未定

林産物市場況

製材 (4月中旬)

杉正角 3m			桧正角 3m			桧長柱 6m		
寸法	等級	安値 - 高値 (千円)	寸法	等級	安値 - 高値 (千円)	寸法	等級	安値 - 高値 (千円)
6.0	一等	25 - 28	6.0	一等	35 - 40	10.5	特等	75 - 80
7.5	一等	20 - 22	7.5	一等	30 - 33	12.0	特等	90 - 95
9.0	上一	16 - 18	9.0	上一	18 - 20	"	上小	100 - 120
"	一等	20 - 22	"	一等	25 - 28	13.5	特等	75 - 80
10.5	一等	30 - 35	10.5	一等	55 - 60	"	上小	90 - 100
"	特等	35 - 40	"	特等	65 - 70	ラ ス 板		
"	上小	55 - 60	"	上小	110 - 150	2m 1.2× 9.0		18 - 20
"	無節	70 - 90	"	無節	200 - 230	3m 1.2× 9.0		18 - 20
12.0	特等	30 - 35	12.0	特等	65 - 70	2m 1.5× 10.5		23 - 25
"	上小	50 - 55	"	上小	110 - 150	2m 0.9× 24.0		60 - 65
"	無節	60 - 70	"	無節	200 - 230	2m 1.5× 21.0		33 - 35
長サ 4m			長サ 4m			造 作 材		
6.0	一等	28 - 30	6.0	一等	40 - 43	杉4m 3.0× 3.0	無節	(本) 6 - 8
9.0	上一	20 - 21	9.0	上一	27 - 30	杉4m 4.0× 4.5	無節	(本) 12 - 20
"	一等	25 - 28	"	一等	45 - 48	杉4m 4.5× 10.5	無節	220 - 250
10.5	特等	35 - 40	10.5	特等	65 - 70	桧4m 4.5× 10.5	上小	180 - 200
12.0	特等	35 - 40	12.0	特等	60 - 65	桧4m 4.5× 10.5	無節	250 - 300

木材 (4月上旬)

長さ	径 (cm)	杉 (千円)	桧 (千円)	松 (千円)
3m	7 - 10	10	15	8
	11 - 13	12	15	8
	14 - 16	19	31	10
	18上	19	35	11
4m	7 - 10	12	-	-
	11 - 13	12	18	-
	14 - 16	16	30	16
	18上	17	35	16
6m	14 - 16	-	53	-
	18 - 20	-	46	-

乾しいたけ (4月下旬)

名柄別	価格 kg当り (百円)	
	安 値	高 値
香 信 大 葉	38	69
" 中 葉	21	68
" 小 葉	24	64
バ レ 大 葉	22	55
" 中 葉	17	55
ス ラ イ ス	19	44
香 茹	55	79
上 冬 茹	38	73
並 "	34	72
並 並 "	25	69
小 玉 "	13	48
格 外 品	9	34

編集後記

平成十年度の第一号をお届けします。本年度も「林声」のご愛読のほどよろしくお願ひします。

長船町及び東粟倉村に整備されてきた「美しい森」が相次いでオープンしました。森林浴にも絶好の時期ですので、皆さんも是非お出かけください。

今回は、七月の発行予定です。イベントの開催、情報の提供など「お知らせコーナー」への投稿をお待ちしております。

(A)