

## 6. 長者ヶ原－芳井断層の地震

### 6.1 地震動分布

長者ヶ原－芳井断層の地震（Mw6.9）による震度分布を図6.1.1に示す。一部で震度6強が見られ、その面積は約6km<sup>2</sup>である。表6.1.1に市区町村ごとの最大震度・最小震度と震度別面積率を示す。

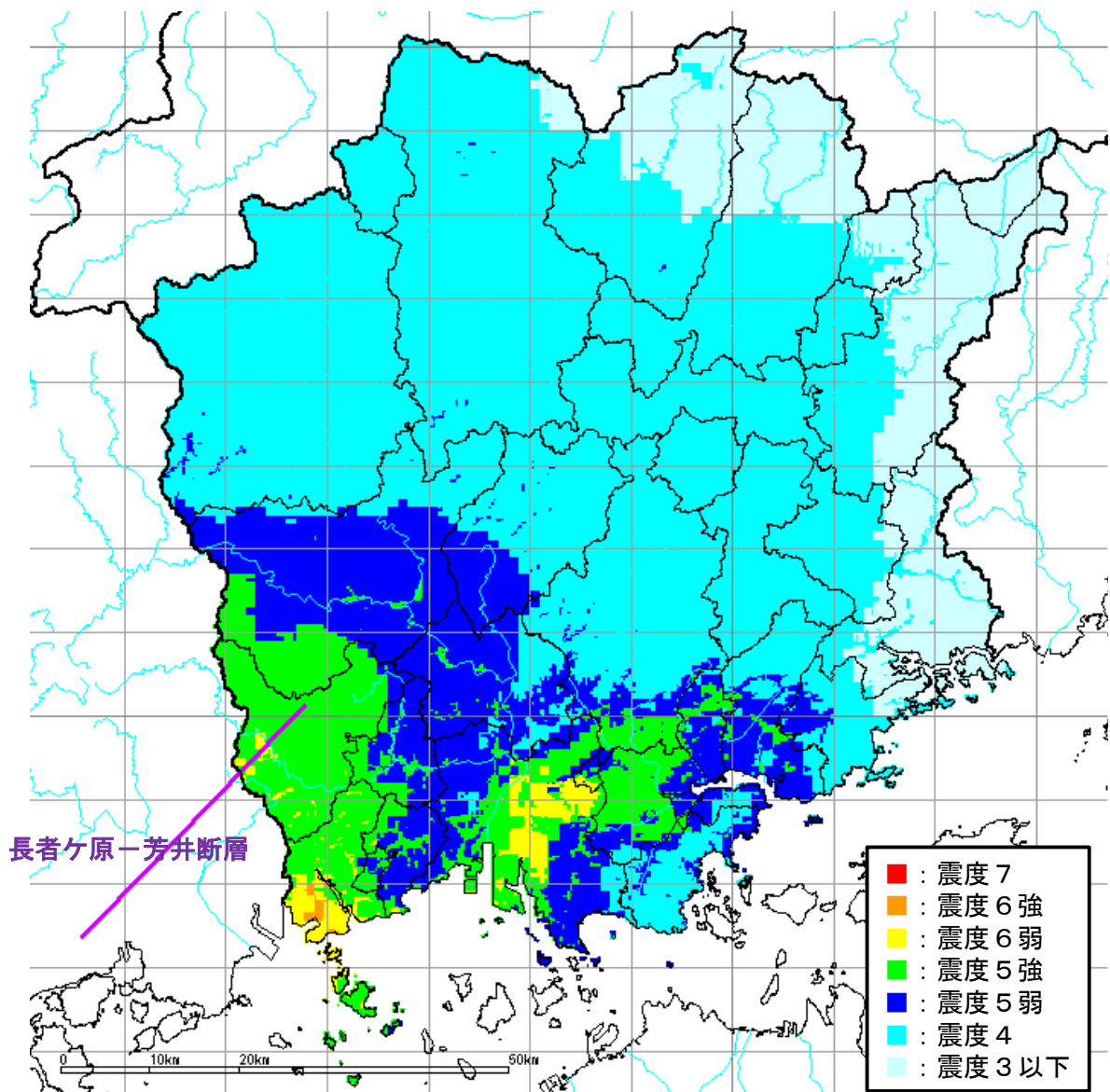


図 6.1.1 震度分布

表6.1.1 市区町村における最大震度・最小震度と震度別面積率

市区町村名	最大震度	最小震度	震度別面積率(%)					
			震度6強	震度6弱	震度5強	震度5弱	震度4	震度3以下
岡山市北区	5.5	3.8	0.0	0.1	7.4	10.4	82.2	0.0
岡山市中区	5.4	4.2	0.0	0.0	26.8	65.1	8.1	0.0
岡山市東区	5.4	3.6	0.0	0.0	6.0	44.5	49.5	0.0
岡山市南区	5.4	4.0	0.0	0.0	54.7	35.0	10.3	0.0
倉敷市	5.9	4.2	0.0	14.5	35.8	44.0	5.7	0.0
津山市	4.2	3.2	0.0	0.0	0.0	0.0	60.4	39.6
玉野市	5.4	3.9	0.0	0.0	3.5	25.4	71.1	0.0
笠岡市	6.3	4.7	4.0	28.2	66.5	1.3	0.0	0.0
井原市	5.6	4.9	0.0	3.8	91.9	4.3	0.0	0.0
総社市	5.4	4.2	0.0	0.0	2.9	77.5	19.5	0.0
高梁市	5.3	4.2	0.0	0.0	17.6	62.3	20.1	0.0
新見市	4.8	3.5	0.0	0.0	0.0	1.4	98.6	0.0
備前市	4.3	3.1	0.0	0.0	0.0	0.0	13.1	86.9
瀬戸内市	5.0	3.2	0.0	0.0	0.1	14.3	71.4	14.2
赤磐市	4.4	3.5	0.0	0.0	0.0	0.0	100.0	0.0
真庭市	4.7	3.2	0.0	0.0	0.0	0.3	96.9	2.9
美作市	3.8	2.9	0.0	0.0	0.0	0.0	30.0	70.0
浅口市	5.5	4.5	0.0	1.3	34.8	63.9	0.0	0.0
和气郡和气町	4.2	3.3	0.0	0.0	0.0	0.0	86.6	13.4
都窪郡早島町	5.6	4.8	0.0	24.8	30.1	45.1	0.0	0.0
浅口郡里庄町	5.5	4.8	0.0	0.5	68.3	31.1	0.0	0.0
小田郡矢掛町	5.4	4.6	0.0	0.0	33.7	66.3	0.0	0.0
真庭郡新庄村	4.1	3.5	0.0	0.0	0.0	0.0	100.0	0.0
苫田郡鏡野町	4.6	3.1	0.0	0.0	0.0	0.1	51.8	48.1
勝田郡勝央町	3.8	3.4	0.0	0.0	0.0	0.0	98.4	1.6
勝田郡奈義町	4.3	3.2	0.0	0.0	0.0	0.0	28.5	71.5
英田郡西粟倉村	3.4	2.9	0.0	0.0	0.0	0.0	0.0	100.0
久米郡久米南町	4.2	3.8	0.0	0.0	0.0	0.0	100.0	0.0
久米郡美咲町	4.2	3.6	0.0	0.0	0.0	0.0	100.0	0.0
加賀郡吉備中央町	4.7	4.1	0.0	0.0	0.0	27.9	72.1	0.0

## 6.2 地盤災害の分布

液状化危険度の分布を**図6.2.1**に示す。揺れが強い笠岡市・倉敷市を中心に、沿岸部や河川沿いに液状化危険度が高いところが見られる。

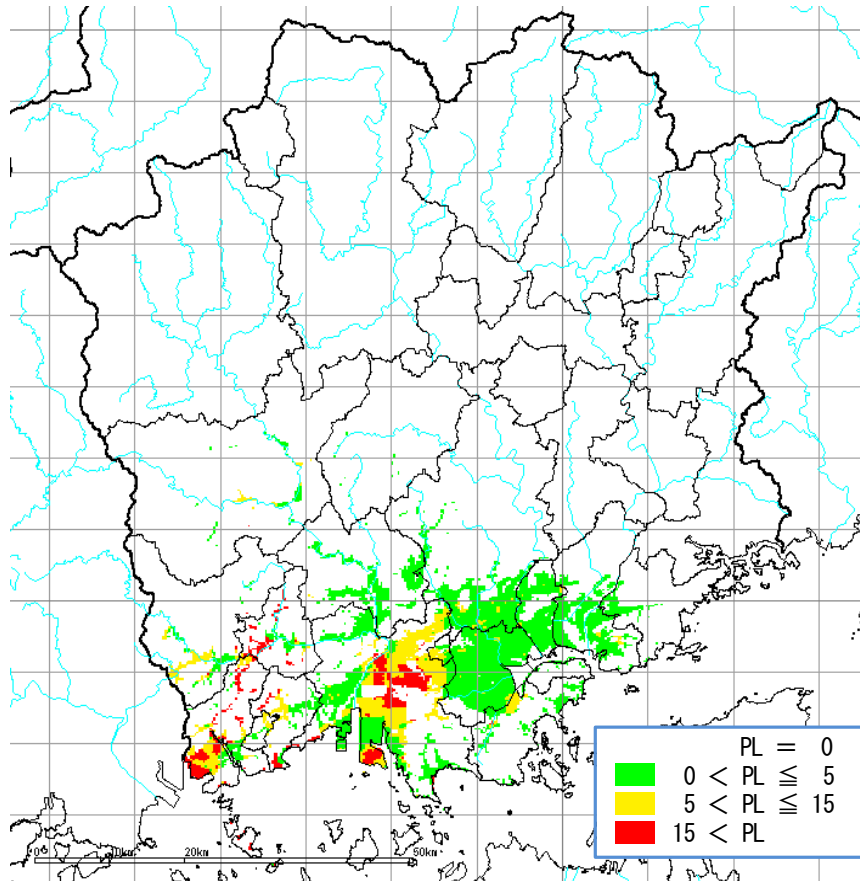


図6.2.1 液状化危険度分布

急傾斜地崩壊危険箇所の分布を**図6.2.2**に示す。揺れが強い笠岡市・井原市・倉敷市で危険度ランクAの箇所が多い。

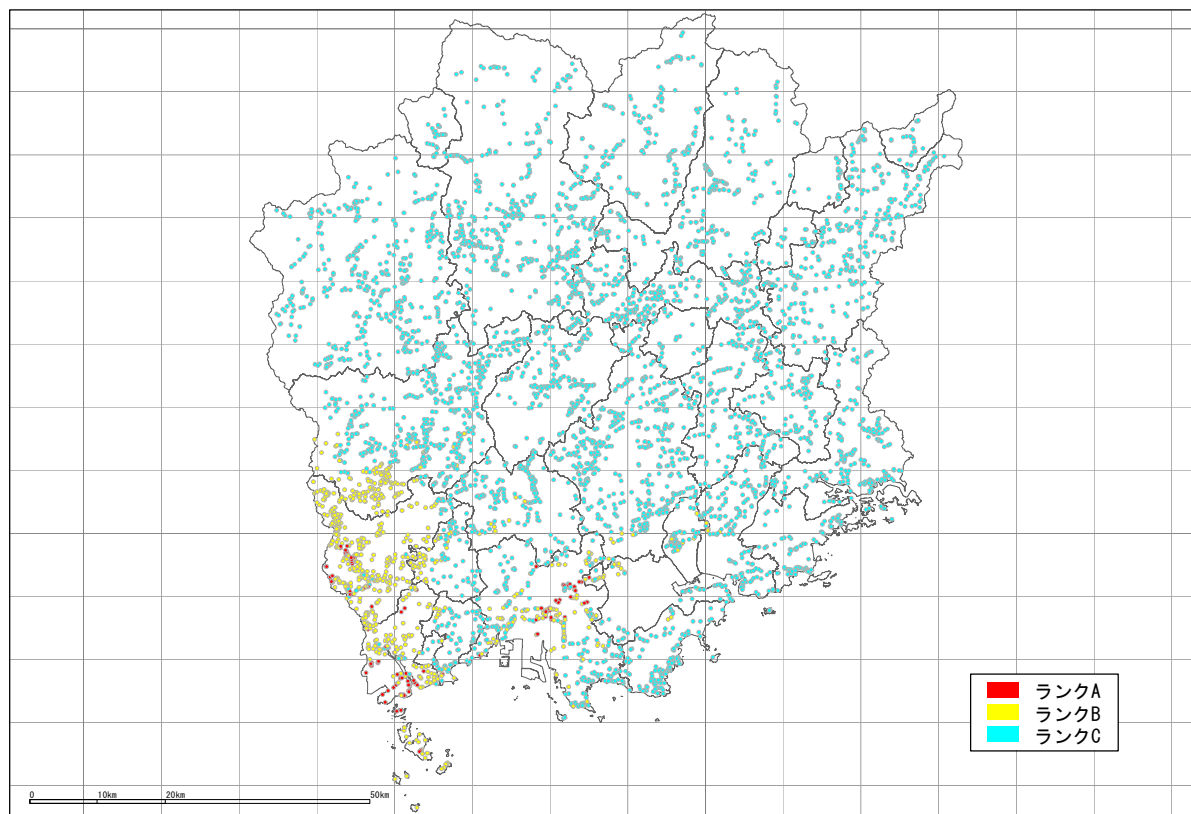


図6.2.2 急傾斜地崩壊危険箇所

### 6.3 建物被害

要因別の建物被害数を表 6.3.1～4 に示す。なお、表 6.3.4 の火災において、冬 18 時の倉敷市も残火災件数を 0 と記しているが、このケースのみ四捨五入によって 0 になるものである (0.1)。区別のため、このようなケースはグレーで塗りつぶして示している。

全壊棟数は、揺れによる 564 棟、液状化による 203 棟、急傾斜地崩壊による 36 棟、火災延焼による焼失による 53 棟 (冬 18 時) と想定される。揺れが大きい倉敷市・笠岡市で被害が多い。火災の出火件数は冬 18 時でも県全体で 23 件ほどであり、13 件の倉敷市でのみ延焼が拡がると想定される。

表6.3.1 揺れによる建物被害

市区町村名	全建物数	全壊数	半壊数	全壊率	半壊率
	[棟]	[棟]	[棟]	[%]	[%]
岡山市	227,101	0	407	0.0	0.2
北区	90,720	0	193	0.0	0.2
中区	45,470	0	97	0.0	0.2
東区	35,446	0	7	0.0	0.0
南区	55,465	0	110	0.0	0.2
倉敷市	162,846	420	4,761	0.3	2.9
津山市	41,491	0	0	0.0	0.0
玉野市	26,060	0	3	0.0	0.0
笠岡市	22,282	138	1,072	0.6	4.8
井原市	17,695	4	377	0.0	2.1
総社市	22,319	0	2	0.0	0.0
高梁市	15,888	0	15	0.0	0.1
新見市	14,543	0	0	0.0	0.0
備前市	16,648	0	0	0.0	0.0
瀬戸内市	15,259	0	0	0.0	0.0
赤磐市	17,054	0	0	0.0	0.0
真庭市	20,782	0	0	0.0	0.0
美作市	14,356	0	0	0.0	0.0
浅口市	13,679	0	50	0.0	0.4
和気郡和気町	6,359	0	0	0.0	0.0
都窪郡早島町	3,980	2	58	0.1	1.5
浅口郡里庄町	3,809	0	21	0.0	0.6
小田郡矢掛町	5,948	0	20	0.0	0.3
真庭郡新庄村	464	0	0	0.0	0.0
苫田郡鏡野町	5,940	0	0	0.0	0.0
勝田郡勝央町	4,300	0	0	0.0	0.0
勝田郡奈義町	2,384	0	0	0.0	0.0
英田郡西粟倉村	706	0	0	0.0	0.0
久米郡久米南町	2,537	0	0	0.0	0.0
久米郡美咲町	7,150	0	0	0.0	0.0
加賀郡吉備中央町	6,173	0	0	0.0	0.0
合計	697,753	564	6,786	0.1	1.0

表6.3.2 液状化による建物被害

市区町村名	全建物数	全壊数	大規模 半壊数	半壊数	全壊率	大規模 半壊率	半壊率
	[棟]	[棟]	[棟]	[棟]	[%]	[%]	[%]
岡山市	227,101	5	74	134	0.0	0.0	0.1
北区	90,720	3	42	75	0.0	0.0	0.1
中区	45,470	0	4	8	0.0	0.0	0.0
東区	35,446	1	8	15	0.0	0.0	0.0
南区	55,465	1	20	36	0.0	0.0	0.1
倉敷市	162,846	160	1,988	3,592	0.1	1.2	2.2
津山市	41,491	0	0	0	0.0	0.0	0.0
玉野市	26,060	1	12	21	0.0	0.0	0.1
笠岡市	22,282	16	187	337	0.1	0.8	1.5
井原市	17,695	7	89	160	0.0	0.5	0.9
総社市	22,319	0	0	1	0.0	0.0	0.0
高梁市	15,888	1	16	29	0.0	0.1	0.2
新見市	14,543	0	0	0	0.0	0.0	0.0
備前市	16,648	0	0	0	0.0	0.0	0.0
瀬戸内市	15,259	0	0	0	0.0	0.0	0.0
赤磐市	17,054	0	0	0	0.0	0.0	0.0
真庭市	20,782	0	0	0	0.0	0.0	0.0
美作市	14,356	0	0	0	0.0	0.0	0.0
浅口市	13,679	6	85	153	0.0	0.6	1.1
和気郡和気町	6,359	0	0	0	0.0	0.0	0.0
都窪郡早島町	3,980	2	20	36	0.1	0.5	0.9
浅口郡里庄町	3,809	1	12	21	0.0	0.3	0.6
小田郡矢掛町	5,948	4	53	95	0.1	0.9	1.6
真庭郡新庄村	464	0	0	0	0.0	0.0	0.0
苫田郡鏡野町	5,940	0	0	0	0.0	0.0	0.0
勝田郡勝央町	4,300	0	0	0	0.0	0.0	0.0
勝田郡奈義町	2,384	0	0	0	0.0	0.0	0.0
英田郡西粟倉村	706	0	0	0	0.0	0.0	0.0
久米郡久米南町	2,537	0	0	0	0.0	0.0	0.0
久米郡美咲町	7,150	0	0	0	0.0	0.0	0.0
加賀郡吉備中央町	6,173	0	0	0	0.0	0.0	0.0
合計	697,753	203	2,536	4,579	0.0	0.4	0.7

表6.3.3 急傾斜地崩壊による建物被害

市区町村名	全建物数	全壊数	半壊数	全壊率	半壊率
	[棟]	[棟]	[棟]	[%]	[%]
岡山市	227,101	0	0	0.0	0.0
北区	90,720	0	0	0.0	0.0
中区	45,470	0	0	0.0	0.0
東区	35,446	0	0	0.0	0.0
南区	55,465	0	0	0.0	0.0
倉敷市	162,846	19	38	0.0	0.0
津山市	41,491	0	0	0.0	0.0
玉野市	26,060	0	0	0.0	0.0
笠岡市	22,282	9	19	0.0	0.1
井原市	17,695	8	17	0.0	0.1
総社市	22,319	0	0	0.0	0.0
高梁市	15,888	0	0	0.0	0.0
新見市	14,543	0	0	0.0	0.0
備前市	16,648	0	0	0.0	0.0
瀬戸内市	15,259	0	0	0.0	0.0
赤磐市	17,054	0	0	0.0	0.0
真庭市	20,782	0	0	0.0	0.0
美作市	14,356	0	0	0.0	0.0
浅口市	13,679	0	0	0.0	0.0
和気郡和気町	6,359	0	0	0.0	0.0
都窪郡早島町	3,980	0	1	0.0	0.0
浅口郡里庄町	3,809	0	0	0.0	0.0
小田郡矢掛町	5,948	0	0	0.0	0.0
真庭郡新庄村	464	0	0	0.0	0.0
苫田郡鏡野町	5,940	0	0	0.0	0.0
勝田郡勝央町	4,300	0	0	0.0	0.0
勝田郡奈義町	2,384	0	0	0.0	0.0
英田郡西粟倉村	706	0	0	0.0	0.0
久米郡久米南町	2,537	0	0	0.0	0.0
久米郡美咲町	7,150	0	0	0.0	0.0
加賀郡吉備中央町	6,173	0	0	0.0	0.0
合計	697,753	36	75	0.0	0.0

表6.3.4(1) 出火件数と焼失棟数（冬深夜）

市区町村名	全建物数	出火件数	炎上出火件数	残火災件数	焼失棟数
	[棟]	[件]	[件]	[件]	[棟]
岡山市	227,101	1	0	0	2
北区	90,720	1	0	0	1
中区	45,470	0	0	0	0
東区	35,446	0	0	0	0
南区	55,465	0	0	0	1
倉敷市	162,846	3	1	0	4
津山市	41,491	0	0	0	0
玉野市	26,060	0	0	0	0
笠岡市	22,282	0	0	0	1
井原市	17,695	0	0	0	0
総社市	22,319	0	0	0	0
高梁市	15,888	0	0	0	0
新見市	14,543	0	0	0	0
備前市	16,648	0	0	0	0
瀬戸内市	15,259	0	0	0	0
赤磐市	17,054	0	0	0	0
真庭市	20,782	0	0	0	0
美作市	14,356	0	0	0	0
浅口市	13,679	0	0	0	0
和気郡和気町	6,359	0	0	0	0
都窪郡早島町	3,980	0	0	0	0
浅口郡里庄町	3,809	0	0	0	0
小田郡矢掛町	5,948	0	0	0	0
真庭郡新庄村	464	0	0	0	0
苫田郡鏡野町	5,940	0	0	0	0
勝田郡勝央町	4,300	0	0	0	0
勝田郡奈義町	2,384	0	0	0	0
英田郡西粟倉村	706	0	0	0	0
久米郡久米南町	2,537	0	0	0	0
久米郡美咲町	7,150	0	0	0	0
加賀郡吉備中央町	6,173	0	0	0	0
合計	697,753	4	1	0	7

\* 四捨五入の関係で合計は合わない場合がある。



表6.3.4(2) 出火件数と焼失棟数（夏12時）

市区町村名	全建物数	出火件数	炎上出火件数	残火災件数	焼失棟数
	[棟]	[件]	[件]	[件]	[棟]
岡山市	227,101	1	0	0	2
北区	90,720	1	0	0	1
中区	45,470	0	0	0	0
東区	35,446	0	0	0	0
南区	55,465	0	0	0	1
倉敷市	162,846	3	1	0	5
津山市	41,491	0	0	0	0
玉野市	26,060	0	0	0	0
笠岡市	22,282	0	0	0	1
井原市	17,695	0	0	0	0
総社市	22,319	0	0	0	0
高梁市	15,888	0	0	0	0
新見市	14,543	0	0	0	0
備前市	16,648	0	0	0	0
瀬戸内市	15,259	0	0	0	0
赤磐市	17,054	0	0	0	0
真庭市	20,782	0	0	0	0
美作市	14,356	0	0	0	0
浅口市	13,679	0	0	0	0
和気郡和気町	6,359	0	0	0	0
都窪郡早島町	3,980	0	0	0	0
浅口郡里庄町	3,809	0	0	0	0
小田郡矢掛町	5,948	0	0	0	0
真庭郡新庄村	464	0	0	0	0
苫田郡鏡野町	5,940	0	0	0	0
勝田郡勝央町	4,300	0	0	0	0
勝田郡奈義町	2,384	0	0	0	0
英田郡西粟倉村	706	0	0	0	0
久米郡久米南町	2,537	0	0	0	0
久米郡美咲町	7,150	0	0	0	0
加賀郡吉備中央町	6,173	0	0	0	0
合計	697,753	4	1	0	8

\* 四捨五入の関係で合計は合わない場合がある。

表6.3.4(3) 出火件数と焼失棟数（冬18時）

市区町村名	全建物数	出火件数	炎上出火件数	残火災件数	焼失棟数
	[棟]	[件]	[件]	[件]	[棟]
岡山市	227,101	7	2	0	12
北区	90,720	4	1	0	6
中区	45,470	1	0	0	2
東区	35,446	0	0	0	1
南区	55,465	2	1	0	3
倉敷市	162,846	13	4	0	35
津山市	41,491	0	0	0	0
玉野市	26,060	0	0	0	0
笠岡市	22,282	2	1	0	3
井原市	17,695	1	0	0	1
総社市	22,319	0	0	0	0
高梁市	15,888	0	0	0	1
新見市	14,543	0	0	0	0
備前市	16,648	0	0	0	0
瀬戸内市	15,259	0	0	0	0
赤磐市	17,054	0	0	0	0
真庭市	20,782	0	0	0	0
美作市	14,356	0	0	0	0
浅口市	13,679	0	0	0	1
和気郡和気町	6,359	0	0	0	0
都窪郡早島町	3,980	0	0	0	0
浅口郡里庄町	3,809	0	0	0	0
小田郡矢掛町	5,948	0	0	0	0
真庭郡新庄村	464	0	0	0	0
苫田郡鏡野町	5,940	0	0	0	0
勝田郡勝央町	4,300	0	0	0	0
勝田郡奈義町	2,384	0	0	0	0
英田郡西粟倉村	706	0	0	0	0
久米郡久米南町	2,537	0	0	0	0
久米郡美咲町	7,150	0	0	0	0
加賀郡吉備中央町	6,173	0	0	0	0
合計	697,753	23	7	0	53

\*四捨五入の関係で合計は合わない場合がある。

グレーで着色した倉敷市の残火災件数は、約0.1件と正の値であり、  
クラスター法により焼失棟数を算出している。

## 6.4 人的被害

要因別の死傷者数を表6.4.1～5に示す。

火災による焼失が少ないので、多くが建物倒壊による死者となっている。冬深夜の時に、死者数が最大となる。建物倒壊により36人、急傾斜地崩壊により4人、火災延焼による死者はなく、計40人の死者が想定される。

表6.4.1 建物倒壊（揺れ）による人的被害

市区町村名	冬深夜			夏12時			冬18時		
	死者数	負傷者数	重傷者数	死者数	負傷者数	重傷者数	死者数	負傷者数	重傷者数
	[人]	[人]	[人]	[人]	[人]	[人]	[人]	[人]	[人]
岡山市	0	65	0	0	54	0	0	50	0
北区	0	30	0	0	27	0	0	24	0
中区	0	16	0	0	11	0	0	11	0
東区	0	1	0	0	1	0	0	1	0
南区	0	18	0	0	15	0	0	14	0
倉敷市	27	844	39	14	501	28	18	538	27
津山市	0	0	0	0	0	0	0	0	0
玉野市	0	1	0	0	1	0	0	0	0
笠岡市	9	195	12	5	113	8	6	128	9
井原市	0	63	0	0	36	0	0	41	0
総社市	0	0	0	0	0	0	0	0	0
高梁市	0	2	0	0	2	0	0	2	0
新見市	0	0	0	0	0	0	0	0	0
備前市	0	0	0	0	0	0	0	0	0
瀬戸内市	0	0	0	0	0	0	0	0	0
赤磐市	0	0	0	0	0	0	0	0	0
真庭市	0	0	0	0	0	0	0	0	0
美作市	0	0	0	0	0	0	0	0	0
浅口市	0	8	0	0	5	0	0	6	0
和気郡和気町	0	0	0	0	0	0	0	0	0
都窪郡早島町	0	10	0	0	7	0	0	7	0
浅口郡里庄町	0	4	0	0	2	0	0	2	0
小田郡矢掛町	0	3	0	0	2	0	0	2	0
真庭郡新庄村	0	0	0	0	0	0	0	0	0
苫田郡鏡野町	0	0	0	0	0	0	0	0	0
勝田郡勝央町	0	0	0	0	0	0	0	0	0
勝田郡奈義町	0	0	0	0	0	0	0	0	0
英田郡西粟倉村	0	0	0	0	0	0	0	0	0
久米郡久米南町	0	0	0	0	0	0	0	0	0
久米郡美咲町	0	0	0	0	0	0	0	0	0
加賀郡吉備中央町	0	0	0	0	0	0	0	0	0
合計	36	1,195	51	19	723	36	24	776	36

表6.4.2 急傾斜地崩壊による人的被害

市区町村名	冬深夜			夏12時			冬18時		
	死者数	負傷者数	重傷者数	死者数	負傷者数	重傷者数	死者数	負傷者数	重傷者数
	[人]	[人]	[人]	[人]	[人]	[人]	[人]	[人]	[人]
岡山市	0	0	0	0	0	0	0	0	0
北区	0	0	0	0	0	0	0	0	0
中区	0	0	0	0	0	0	0	0	0
東区	0	0	0	0	0	0	0	0	0
南区	0	0	0	0	0	0	0	0	0
倉敷市	2	2	1	1	1	1	1	2	1
津山市	0	0	0	0	0	0	0	0	0
玉野市	0	0	0	0	0	0	0	0	0
笠岡市	1	1	1	1	1	0	1	1	0
井原市	1	1	0	0	1	0	1	1	0
総社市	0	0	0	0	0	0	0	0	0
高梁市	0	0	0	0	0	0	0	0	0
新見市	0	0	0	0	0	0	0	0	0
備前市	0	0	0	0	0	0	0	0	0
瀬戸内市	0	0	0	0	0	0	0	0	0
赤磐市	0	0	0	0	0	0	0	0	0
真庭市	0	0	0	0	0	0	0	0	0
美作市	0	0	0	0	0	0	0	0	0
浅口市	0	0	0	0	0	0	0	0	0
和気郡和気町	0	0	0	0	0	0	0	0	0
都窪郡早島町	0	0	0	0	0	0	0	0	0
浅口郡里庄町	0	0	0	0	0	0	0	0	0
小田郡矢掛町	0	0	0	0	0	0	0	0	0
真庭郡新庄村	0	0	0	0	0	0	0	0	0
苫田郡鏡野町	0	0	0	0	0	0	0	0	0
勝田郡勝央町	0	0	0	0	0	0	0	0	0
勝田郡奈義町	0	0	0	0	0	0	0	0	0
英田郡西粟倉村	0	0	0	0	0	0	0	0	0
久米郡久米南町	0	0	0	0	0	0	0	0	0
久米郡美咲町	0	0	0	0	0	0	0	0	0
加賀郡吉備中央町	0	0	0	0	0	0	0	0	0
合計	4	4	2	2	3	1	3	4	1

表6.4.3 火災延焼による人的被害

市区町村名	冬深夜			夏12時			冬18時		
	死者数 [人]	負傷者数 [人]	重傷者数 [人]	死者数 [人]	負傷者数 [人]	重傷者数 [人]	死者数 [人]	負傷者数 [人]	重傷者数 [人]
岡山市	0	0	0	0	0	0	0	1	0
北区	0	0	0	0	0	0	0	1	0
中区	0	0	0	0	0	0	0	0	0
東区	0	0	0	0	0	0	0	0	0
南区	0	0	0	0	0	0	0	0	0
倉敷市	0	0	0	0	1	0	0	3	1
津山市	0	0	0	0	0	0	0	0	0
玉野市	0	0	0	0	0	0	0	0	0
笠岡市	0	0	0	0	0	0	0	0	0
井原市	0	0	0	0	0	0	0	0	0
総社市	0	0	0	0	0	0	0	0	0
高梁市	0	0	0	0	0	0	0	0	0
新見市	0	0	0	0	0	0	0	0	0
備前市	0	0	0	0	0	0	0	0	0
瀬戸内市	0	0	0	0	0	0	0	0	0
赤磐市	0	0	0	0	0	0	0	0	0
真庭市	0	0	0	0	0	0	0	0	0
美作市	0	0	0	0	0	0	0	0	0
浅口市	0	0	0	0	0	0	0	0	0
和気郡和気町	0	0	0	0	0	0	0	0	0
都窪郡早島町	0	0	0	0	0	0	0	0	0
浅口郡里庄町	0	0	0	0	0	0	0	0	0
小田郡矢掛町	0	0	0	0	0	0	0	0	0
真庭郡新庄村	0	0	0	0	0	0	0	0	0
吉田郡鏡野町	0	0	0	0	0	0	0	0	0
勝田郡勝央町	0	0	0	0	0	0	0	0	0
勝田郡奈義町	0	0	0	0	0	0	0	0	0
英田郡西粟倉村	0	0	0	0	0	0	0	0	0
久米郡久米南町	0	0	0	0	0	0	0	0	0
久米郡美咲町	0	0	0	0	0	0	0	0	0
加賀郡吉備中央町	0	0	0	0	0	0	0	0	0
合計	0	0	0	0	1	0	0	4	1

表6.4.4 屋外転倒・落下物による人的被害

市区町村名	冬深夜			夏12時			冬18時		
	死者数 [人]	負傷者数 [人]	重傷者数 [人]	死者数 [人]	負傷者数 [人]	重傷者数 [人]	死者数 [人]	負傷者数 [人]	重傷者数 [人]
岡山市	0	0	0	0	18	6	0	39	15
北区	0	0	0	0	7	3	0	15	6
中区	0	0	0	0	4	1	0	9	3
東区	0	0	0	0	1	0	0	2	1
南区	0	0	0	0	6	2	0	13	5
倉敷市	0	0	0	1	47	18	3	108	42
津山市	0	0	0	0	0	0	0	0	0
玉野市	0	0	0	0	0	0	0	0	0
笠岡市	0	0	0	0	8	3	1	18	7
井原市	0	0	0	0	5	2	0	11	4
総社市	0	0	0	0	0	0	0	0	0
高梁市	0	0	0	0	1	0	0	1	1
新見市	0	0	0	0	0	0	0	0	0
備前市	0	0	0	0	0	0	0	0	0
瀬戸内市	0	0	0	0	0	0	0	0	0
赤磐市	0	0	0	0	0	0	0	0	0
真庭市	0	0	0	0	0	0	0	0	0
美作市	0	0	0	0	0	0	0	0	0
浅口市	0	0	0	0	1	0	0	2	1
和気郡和気町	0	0	0	0	0	0	0	0	0
都窪郡早島町	0	0	0	0	1	0	0	2	1
浅口郡里庄町	0	0	0	0	1	0	0	1	0
小田郡矢掛町	0	0	0	0	0	0	0	1	0
真庭郡新庄村	0	0	0	0	0	0	0	0	0
吉田郡鏡野町	0	0	0	0	0	0	0	0	0
勝田郡勝央町	0	0	0	0	0	0	0	0	0
勝田郡奈義町	0	0	0	0	0	0	0	0	0
英田郡西粟倉村	0	0	0	0	0	0	0	0	0
久米郡久米南町	0	0	0	0	0	0	0	0	0
久米郡美咲町	0	0	0	0	0	0	0	0	0
加賀郡吉備中央町	0	0	0	0	0	0	0	0	0
合計	0	0	0	1	82	29	4	183	71

表6.4.5 屋内転倒・落下物による人的被害

市区町村名	冬深夜			夏12時			冬18時		
	死者数 [人]	負傷者数 [人]	重傷者数 [人]	死者数 [人]	負傷者数 [人]	重傷者数 [人]	死者数 [人]	負傷者数 [人]	重傷者数 [人]
岡山市	0	65	0	0	54	0	0	50	0
北区	0	30	0	0	27	0	0	24	0
中区	0	16	0	0	11	0	0	11	0
東区	0	1	0	0	1	0	0	1	0
南区	0	18	0	0	15	0	0	14	0
倉敷市	8	226	39	4	168	28	4	163	27
津山市	0	0	0	0	0	0	0	0	0
玉野市	0	1	0	0	1	0	0	0	0
笠岡市	1	29	6	0	24	5	0	21	4
井原市	0	17	0	0	13	0	0	12	0
総社市	0	0	0	0	0	0	0	0	0
高梁市	0	2	0	0	2	0	0	2	0
新見市	0	0	0	0	0	0	0	0	0
備前市	0	0	0	0	0	0	0	0	0
瀬戸内市	0	0	0	0	0	0	0	0	0
赤磐市	0	0	0	0	0	0	0	0	0
真庭市	0	0	0	0	0	0	0	0	0
美作市	0	0	0	0	0	0	0	0	0
浅口市	0	6	0	0	5	0	0	5	0
和気郡和気町	0	0	0	0	0	0	0	0	0
都窪郡早島町	0	4	0	0	3	0	0	3	0
浅口郡里庄町	0	4	0	0	2	0	0	2	0
小田郡矢掛町	0	3	0	0	2	0	0	2	0
真庭郡新庄村	0	0	0	0	0	0	0	0	0
吉田郡鏡野町	0	0	0	0	0	0	0	0	0
勝田郡勝央町	0	0	0	0	0	0	0	0	0
勝田郡奈義町	0	0	0	0	0	0	0	0	0
英田郡西粟倉村	0	0	0	0	0	0	0	0	0
久米郡久米南町	0	0	0	0	0	0	0	0	0
久米郡美咲町	0	0	0	0	0	0	0	0	0
加賀郡吉備中央町	0	0	0	0	0	0	0	0	0
合計	9	357	45	4	274	33	4	260	31

## 6.5 ライフライン被害

上水道、下水道、電力、通信、都市ガスの機能支障と復旧推移を表6.5.1～5に示す。電力、通信、都市ガスは1週間後までに復旧すると想定されるが、上下水道については、倉敷市・笠岡市・井原市の一部で復旧が遅れると想定される。

表6.5.1 上水道の断水と復旧推移

	人口 (人)	直後		1日後		1週間後		1ヶ月後	
		断水率 (%)	断水人口	断水率 (%)	断水人口	断水率 (%)	断水人口	断水率 (%)	断水人口
岡山市	709,584	1.3	9,121	1.4	9,640	0.0	0	0.0	0
北区	302,685	0.5	1,375	0.7	2,123	0.0	0	0.0	0
中区	142,237	1.0	1,429	1.2	1,773	0.0	0	0.0	0
東区	96,948	0.2	236	0.4	433	0.0	0	0.0	0
南区	167,714	3.6	6,080	3.2	5,311	0.0	0	0.0	0
倉敷市	475,513	35.2	167,592	18.6	88,279	9.3	44,223	0.0	0
津山市	106,788	0.0	1	0.0	11	0.0	0	0.0	0
玉野市	64,588	0.8	541	1.1	706	0.0	0	0.0	0
笠岡市	54,225	42.0	22,793	21.9	11,889	10.4	5,639	0.0	0
井原市	43,927	56.7	24,918	30.2	13,248	15.1	6,633	0.0	0
総社市	66,201	1.0	657	1.2	817	0.0	0	0.0	0
高梁市	34,963	4.5	1,572	3.7	1,296	0.0	0	0.0	0
新見市	33,870	0.0	4	0.0	17	0.0	0	0.0	0
備前市	37,839	0.0	0	0.0	2	0.0	0	0.0	0
瀬戸内市	37,852	0.1	22	0.2	59	0.0	0	0.0	0
赤磐市	43,458	0.0	6	0.1	24	0.0	0	0.0	0
真庭市	48,964	0.0	16	0.1	51	0.0	0	0.0	0
美作市	30,498	0.0	0	0.0	1	0.0	0	0.0	0
浅口市	36,114	20.9	7,532	11.9	4,284	0.0	0	0.0	0
和気郡和気町	15,362	0.0	1	0.0	5	0.0	0	0.0	0
都窪郡早島町	12,214	26.8	3,269	14.6	1,781	0.0	0	0.0	0
浅口郡里庄町	10,916	26.5	2,887	14.4	1,576	0.0	0	0.0	0
小田郡矢掛町	15,092	23.5	3,544	13.1	1,973	0.0	0	0.0	0
真庭郡新庄村	957	0.0	0	0.0	0	0.0	0	0.0	0
苫田郡鏡野町	13,580	0.0	1	0.0	5	0.0	0	0.0	0
勝田郡勝央町	11,195	0.0	0	0.0	0	0.0	0	0.0	0
勝田郡奈義町	6,085	0.0	0	0.0	0	0.0	0	0.0	0
英田郡西粟倉村	1,520	0.0	0	0.0	0	0.0	0	0.0	0
久米郡久米南町	5,296	0.0	0	0.0	2	0.0	0	0.0	0
久米郡美咲町	15,642	0.0	1	0.0	4	0.0	0	0.0	0
加賀郡吉備中央町	13,033	0.0	6	0.1	17	0.0	0	0.0	0
合計	1,945,276	12.6	244,485	7.0	135,686	2.9	56,495	0.0	0

\*四捨五入の関係で合計は合わない場合がある。



表6.5.2 下水道の機能支障と復旧推移

	処理人口	当日		1日後		1週間後		1ヶ月後	
		支障率(%)	支障人口	支障率(%)	支障人口	支障率(%)	支障人口	支障率(%)	支障人口
岡山市	435,558	21.1	91,878	1.2	5,369	0.0	0	0.0	0
北区	185,795	8.0	14,864	1.2	2,143	0.0	0	0.0	0
中区	87,308	32.0	27,939	1.3	1,129	0.0	0	0.0	0
東区	59,509	15.0	8,926	0.7	429	0.0	0	0.0	0
南区	102,946	39.0	40,149	1.6	1,667	0.0	0	0.0	0
倉敷市	347,905	56.0	194,827	2.7	9,389	2.7	9,389	0.0	0
津山市	35,117	0.0	0	0.0	0	0.0	0	0.0	0
玉野市	56,899	8.0	4,552	0.4	212	0.0	0	0.0	0
笠岡市	27,983	71.0	19,868	2.8	776	2.8	776	0.0	0
井原市	18,697	47.0	8,788	2.3	431	2.3	431	0.0	0
総社市	38,045	15.0	5,707	0.9	353	0.0	0	0.0	0
高梁市	13,318	20.0	2,664	1.1	146	0.0	0	0.0	0
新見市	18,515	0.0	0	0.0	7	0.0	0	0.0	0
備前市	27,990	0.0	0	0.0	0	0.0	0	0.0	0
瀬戸内市	9,806	3.0	294	0.3	31	0.0	0	0.0	0
赤磐市	31,566	0.0	0	0.0	0	0.0	0	0.0	0
真庭市	15,378	0.0	0	0.0	3	0.0	0	0.0	0
美作市	23,719	0.0	0	0.0	0	0.0	0	0.0	0
浅口市	24,289	32.0	7,772	1.4	342	0.0	0	0.0	0
和気郡和気町	14,342	0.0	0	0.0	0	0.0	0	0.0	0
都窪郡早島町	12,140	56.0	6,798	2.4	290	0.0	0	0.0	0
浅口郡里庄町	5,016	39.0	1,956	1.8	88	0.0	0	0.0	0
小田郡矢掛町	7,589	32.0	2,428	1.7	126	0.0	0	0.0	0
真庭郡新庄村	755	0.0	0	0.0	0	0.0	0	0.0	0
苫田郡鏡野町	5,204	0.0	0	0.0	1	0.0	0	0.0	0
勝田郡勝央町	10,134	0.0	0	0.0	0	0.0	0	0.0	0
勝田郡奈義町	3,527	0.0	0	0.0	0	0.0	0	0.0	0
英田郡西粟倉村	0	0.0	0	0.0	0	0.0	0	0.0	0
久米郡久米南町	2,662	0.0	0	0.0	0	0.0	0	0.0	0
久米郡美咲町	5,318	0.0	0	0.0	0	0.0	0	0.0	0
加賀郡吉備中央町	1,394	5.0	70	0.3	4	0.0	0	0.0	0
合計	1,192,866	29.1	347,602	1.5	17,570	0.9	10,597	0.0	0

\*四捨五入の関係で合計は合わない場合がある。

表6.5.3 電力の停電と復旧推移

	復旧対象 電灯軒数	直後		1日後		1週間後		1ヶ月後	
		停電軒数 (軒)	停電率 (%)	停電軒数 (軒)	停電率 (%)	停電軒数 (軒)	停電率 (%)	停電軒数 (軒)	停電率 (%)
岡山市	392,522	91,616	23.3	3	0.0	0	0.0	0	0.0
北区	174,930	14,206	8.0	1	0.0	0	0.0	0	0.0
中区	77,333	27,438	32.0	0	0.0	0	0.0	0	0.0
東区	57,344	9,141	15.0	0	0.0	0	0.0	0	0.0
南区	82,915	40,831	39.0	1	0.0	0	0.0	0	0.0
倉敷市	253,959	148,664	56.0	1,985	0.7	0	0.0	0	0.0
津山市	67,469	0	0.0	0	0.0	0	0.0	0	0.0
玉野市	47,034	3,931	8.0	0	0.0	0	0.0	0	0.0
笠岡市	31,807	25,753	71.0	558	1.5	0	0.0	0	0.0
井原市	29,316	13,779	47.0	30	0.1	0	0.0	0	0.0
総社市	41,868	6,280	15.0	0	0.0	0	0.0	0	0.0
高梁市	26,487	5,297	20.0	0	0.0	0	0.0	0	0.0
新見市	24,256	0	0.0	0	0.0	0	0.0	0	0.0
備前市	28,394	0	0.0	0	0.0	0	0.0	0	0.0
瀬戸内市	25,527	787	3.0	0	0.0	0	0.0	0	0.0
赤磐市	31,441	0	0.0	0	0.0	0	0.0	0	0.0
真庭市	35,278	0	0.0	0	0.0	0	0.0	0	0.0
美作市	23,332	0	0.0	0	0.0	0	0.0	0	0.0
浅口市	22,036	7,136	32.0	2	0.0	0	0.0	0	0.0
和気郡和気町	11,216	0	0.0	0	0.0	0	0.0	0	0.0
都窪郡早島町	6,472	3,633	56.0	13	0.2	0	0.0	0	0.0
浅口郡里庄町	6,200	2,422	39.0	0	0.0	0	0.0	0	0.0
小田郡矢掛町	9,696	3,103	32.0	0	0.0	0	0.0	0	0.0
真庭郡新庄村	755	0	0.0	0	0.0	0	0.0	0	0.0
苫田郡鏡野町	9,659	0	0.0	0	0.0	0	0.0	0	0.0
勝田郡勝央町	6,992	0	0.0	0	0.0	0	0.0	0	0.0
勝田郡奈義町	3,877	0	0.0	0	0.0	0	0.0	0	0.0
英田郡西粟倉村	1,148	0	0.0	0	0.0	0	0.0	0	0.0
久米郡久米南町	4,122	0	0.0	0	0.0	0	0.0	0	0.0
久米郡美咲町	11,626	0	0.0	0	0.0	0	0.0	0	0.0
加賀郡吉備中央町	10,284	514	5.0	0	0.0	0	0.0	0	0.0
合計	1,162,776	312,916	25.7	2,593	0.2	0	0.0	0	0.0

\* 四捨五入の関係で合計は合わない場合がある。

表6.5.4 通信の不通と復旧推移

	回線数 (契約数)	直後		1日後		1週間後		1ヶ月後	
		不通率	不通回線数	不通率	不通回線数	不通率	不通回線数	不通率	不通回線数
岡山県	443,746	26.5	117,758	0.2	990	0	0	0	0

表 6.5.5 都市ガスの供給停止と復旧推移

	復旧対象 戸数	供給停止件数（下段は供給支障率）			
		発生直後	1日後	1週間後	1ヶ月後
岡山ガス	118,763	2,199 (1.9%)	2,057 (1.7%)	0 (0%)	0 (0%)
水島ガス	20,508	1,201 (5.9%)	1,081 (5.3%)	0 (0%)	0 (0%)
津山ガス	7,016	0 (0%)	0 (0%)	0 (0%)	0 (0%)
合計	146,287	3,400 (2.3%)	3,138 (2.1%)	0 (0%)	0 (0%)

\* 四捨五入の関係で合計は合わない場合がある。

## 6.6 交通施設被害

### (1) 道路施設被害

道路施設の被害想定結果を表 6.6.1 と図 6.6.1 に示す。

表 6.6.1 道路施設被害

緊急輸送道路区分	延長 (km)	被害 箇所数	被害率 (箇所/km)
第 1 次	1195.8	17	0.01
高速道路	395.9	0	0.00
高速道路以外	799.9	17	0.02
第 2 次	730.5	10	0.01
第 3 次	229.7	5	0.02
全体	2156.0	31	0.01

\*延長は小数第 2 位、被害箇所数は小数第 1 位、被害率は小数第 3 位で四捨五入しているため、合計値は必ずしも一致しない

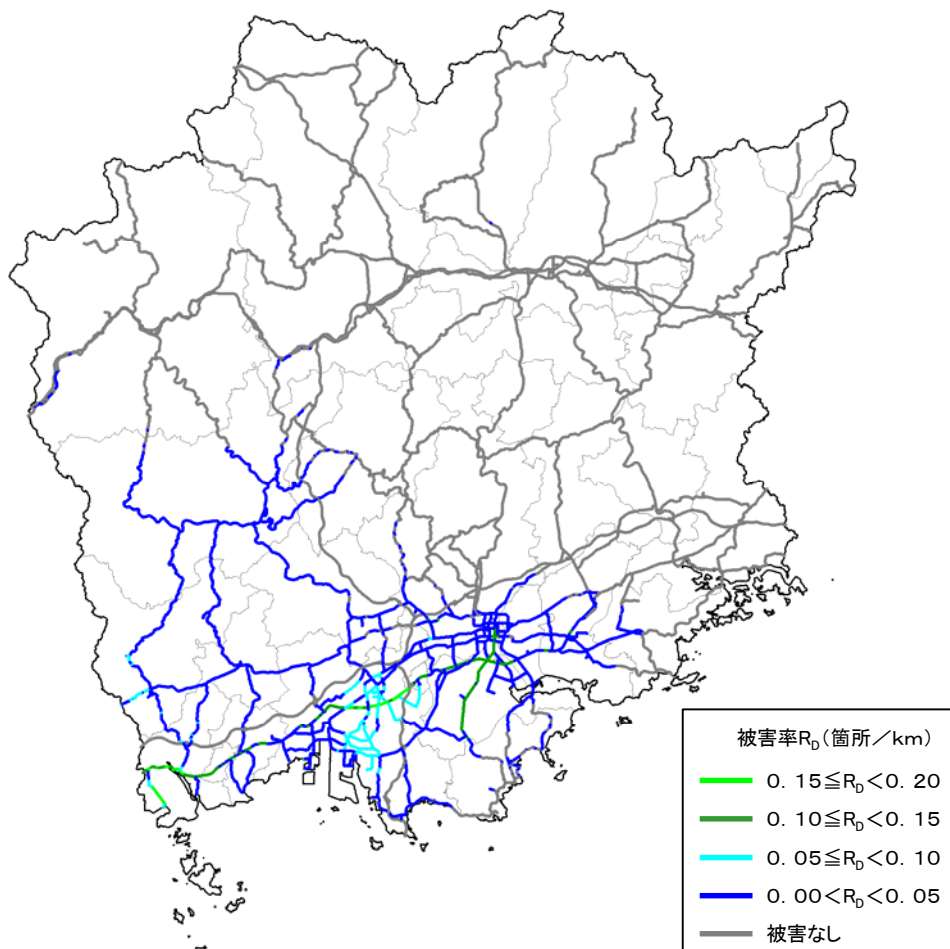


図 6.6.1 道路施設被害

(2) 鉄道施設被害

鉄道施設の被害想定結果を表 6.6.2 と図 6.6.2 に示す。

表 6.6.2 鉄道施設被害

鉄道区分	路線名称	路線延長 (km)	被害 箇所数	被害率 (箇所/km)
西日本旅客鉄道 (JR 西日本)	山陽新幹線	88.8	8	0.10
	山陽本線	98.6	58	0.59
	姫新線	100.8	0	0.00
	芸備線	15.7	1	0.08
	宇野線	32.8	25	0.76
	本四備讃線	16.2	8	0.79
	津山線	57.9	2	0.03
	赤穂線	39.4	5	0.13
	吉備線	20.3	9	0.44
	伯備線	93.1	22	0.24
	因美線	27.5	0	0.00
	計 (新幹線除く)	502.3	130	0.26
智頭急行	智頭線	14.6	0	0.00
水島臨海鉄道	水島本線	10.2	18	1.74
井原鉄道	井原線	31.3	24	0.77
全体		647.2	181	0.28

\* 延長は小数第 2 位、被害箇所数は小数第 1 位、被害率は小数第 3 位で四捨五入しているため、合計値は必ずしも一致しない

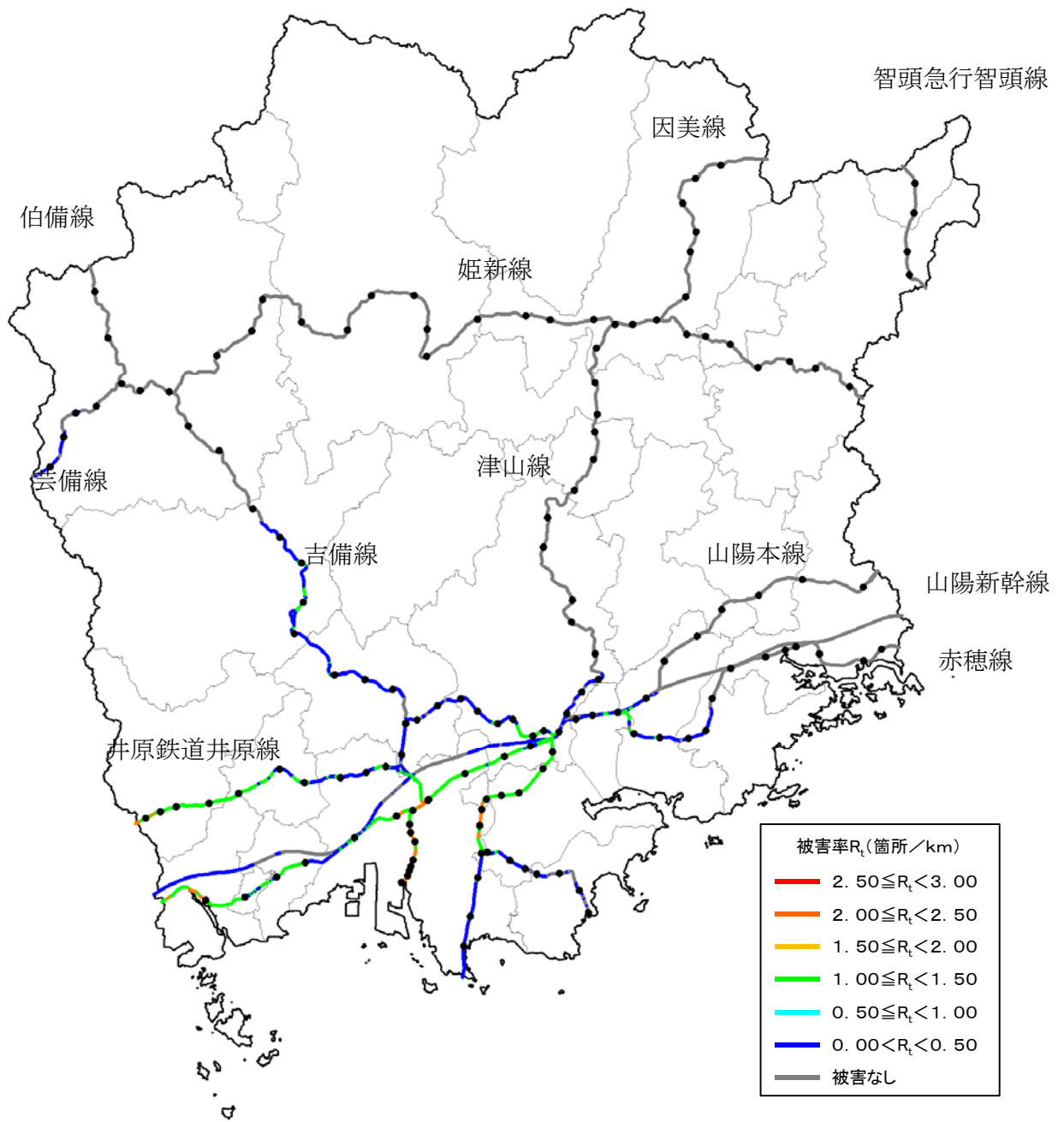


図 6.6.2 鉄道施設被害

(3) 港湾施設被害

揺れによる港湾施設の被害を表 6.6.3 に示す。揺れが大きい水島港、笠岡港で被害が生じるなど、岸壁 3 件、その他係留施設 41 件の被害が生じると想定される。

表 6.6.3 揺れによる港湾施設の被害数

(1) 岸壁

種別	港名	最大加速度 ( $\text{cm/s}^2$ )	被害率	総 施設数	耐震 施設数	非耐震 施設数	被害 施設数
国際拠点	水島港	271.5	0.173	14	2	12	2
	小計	—	—	14	2	12	2
重要	宇野港	97.6	0.001	12	1	11	0
	岡山港	137.9	0.007	5	1	4	0
	小計	—	—	17	2	15	0
地方	山田港	146.2	0.010	0	0	0	0
	笠岡港	498.0	0.658	2	0	2	1
	牛窓港	75.1	0.000	0	0	0	0
	東備港	33.2	0.000	2	0	2	0
	児島港	159.2	0.017	1	0	1	0
	下津井港	195.8	0.048	0	0	0	0
	北木島港	313.5	0.267	0	0	0	0
	小計	—	—	5	0	5	1
合計	—	—	36	4	32	3	

(2) その他係留施設

種別	港名	最大加速度 ( $\text{cm/s}^2$ )	被害率	総 施設数	耐震 施設数	非耐震 施設数	被害 施設数
国際拠点	水島港	271.5	0.173	60	0	60	10
	小計	—	—	60	0	60	10
重要	宇野港	97.6	0.001	36	0	36	0
	岡山港	137.9	0.007	47	0	47	0
	小計	—	—	83	0	83	0
地方	山田港	146.2	0.010	18	0	18	0
	笠岡港	498.0	0.658	41	0	41	27
	牛窓港	75.1	0.000	32	0	32	0
	東備港	33.2	0.000	43	0	43	0
	児島港	159.2	0.017	31	0	31	1
	下津井港	195.8	0.048	11	0	11	1
	北木島港	313.5	0.267	8	0	8	2
	小計	—	—	184	0	184	31
合計	—	—	327	0	327	41	

\* 四捨五入の関係で合計は合わない場合がある。

## 6.7 生活支障等の想定

### (1) 避難者

避難者数の推移を表 6.7.1～3 に示す。倉敷市で最も多く、1週間後に県全体で約 21,400 人（冬深夜）と想定される。

表6.7.1 避難者数の推移（冬深夜）

市町村名	夜間人口	当日・1日後			1週間後			1ヶ月後		
		避難所生活者数	避難所外生活者数	避難者数合計	避難所生活者数	避難所外生活者数	避難者数合計	避難所生活者数	避難所外生活者数	避難者数合計
岡山市	709,584	189	127	316	157	157	314	95	221	316
北区	302,685	106	71	177	88	88	176	53	124	177
中区	142,237	29	20	49	25	25	50	15	34	49
東区	96,948	8	5	13	6	6	12	4	9	13
南区	167,714	46	31	77	38	38	76	23	54	77
倉敷市	475,513	3,477	2,318	5,795	8,358	8,358	16,716	1,738	4,056	5,794
津山市	106,788	0	0	0	0	0	0	0	0	0
玉野市	64,588	10	7	17	9	9	18	5	12	17
笠岡市	54,225	461	308	769	1,079	1,079	2,158	231	538	769
井原市	43,927	155	103	258	954	954	1,908	78	181	259
総社市	66,201	1	1	2	1	1	2	0	1	1
高梁市	34,963	14	10	24	12	12	24	7	17	24
新見市	33,870	0	0	0	0	0	0	0	0	0
備前市	37,839	0	0	0	0	0	0	0	0	0
瀬戸内市	37,852	0	0	0	0	0	0	0	0	0
赤磐市	43,458	0	0	0	0	0	0	0	0	0
真庭市	48,964	0	0	0	0	0	0	0	0	0
美作市	30,498	0	0	0	0	0	0	0	0	0
浅口市	36,114	72	48	120	60	60	120	36	84	120
和气郡和气町	15,362	0	0	0	0	0	0	0	0	0
都窪郡早島町	12,214	33	22	55	28	28	56	17	39	56
浅口郡里庄町	10,916	14	9	23	12	12	24	7	17	24
小田郡矢掛町	15,092	37	25	62	31	31	62	19	44	63
真庭郡新庄村	957	0	0	0	0	0	0	0	0	0
苫田郡鏡野町	13,580	0	0	0	0	0	0	0	0	0
勝田郡勝央町	11,195	0	0	0	0	0	0	0	0	0
勝田郡奈義町	6,085	0	0	0	0	0	0	0	0	0
英田郡西粟倉村	1,520	0	0	0	0	0	0	0	0	0
久米郡久米南町	5,296	0	0	0	0	0	0	0	0	0
久米郡美咲町	15,642	0	0	0	0	0	0	0	0	0
加賀郡吉備中央町	13,033	0	0	0	0	0	0	0	0	0
合計	1,945,276	4,463	2,978	7,441	10,701	10,701	21,402	2,233	5,210	7,443



表6.7.2 避難者数の推移（夏12時）

市町村名	夜間人口	当日・1日後			1週間後			1ヶ月後		
		避難所生活者数	避難所外生活者数	避難者数合計	避難所生活者数	避難所外生活者数	避難者数合計	避難所生活者数	避難所外生活者数	避難者数合計
岡山市	709,584	191	127	318	158	158	316	95	221	316
北区	302,685	107	71	178	89	89	178	53	124	177
中区	142,237	30	20	50	25	25	50	15	34	49
東区	96,948	8	5	13	6	6	12	4	9	13
南区	167,714	46	31	77	38	38	76	23	54	77
倉敷市	475,513	3,479	2,319	5,798	8,360	8,360	16,720	1,739	4,059	5,798
津山市	106,788	0	0	0	0	0	0	0	0	0
玉野市	64,588	10	7	17	9	9	18	5	12	17
笠岡市	54,225	461	308	769	1,080	1,080	2,160	231	538	769
井原市	43,927	155	103	258	954	954	1,908	78	181	259
総社市	66,201	1	1	2	1	1	2	0	1	1
高梁市	34,963	14	10	24	12	12	24	7	17	24
新見市	33,870	0	0	0	0	0	0	0	0	0
備前市	37,839	0	0	0	0	0	0	0	0	0
瀬戸内市	37,852	0	0	0	0	0	0	0	0	0
赤磐市	43,458	0	0	0	0	0	0	0	0	0
真庭市	48,964	0	0	0	0	0	0	0	0	0
美作市	30,498	0	0	0	0	0	0	0	0	0
浅口市	36,114	72	48	120	60	60	120	36	84	120
和气郡和气町	15,362	0	0	0	0	0	0	0	0	0
都窪郡早島町	12,214	33	22	55	28	28	56	17	39	56
浅口郡里庄町	10,916	14	9	23	12	12	24	7	17	24
小田郡矢掛町	15,092	37	25	62	31	31	62	19	44	63
真庭郡新庄村	957	0	0	0	0	0	0	0	0	0
苫田郡鏡野町	13,580	0	0	0	0	0	0	0	0	0
勝田郡勝央町	11,195	0	0	0	0	0	0	0	0	0
勝田郡奈義町	6,085	0	0	0	0	0	0	0	0	0
英田郡西粟倉村	1,520	0	0	0	0	0	0	0	0	0
久米郡久米南町	5,296	0	0	0	0	0	0	0	0	0
久米郡美咲町	15,642	0	0	0	0	0	0	0	0	0
加賀郡吉備中央町	13,033	0	0	0	0	0	0	0	0	0
合計	1,945,276	4,467	2,979	7,446	10,705	10,705	21,410	2,234	5,213	7,447

表6.7.3 避難者数の推移（冬18時）

市町村名	夜間人口	当日・1日後			1週間後			1ヶ月後		
		避難所生活者数	避難所外生活者数	避難者数合計	避難所生活者数	避難所外生活者数	避難者数合計	避難所生活者数	避難所外生活者数	避難者数合計
岡山市	709,584	232	155	387	193	193	386	117	272	389
北区	302,685	129	86	215	108	108	216	65	151	216
中区	142,237	37	25	62	31	31	62	19	44	63
東区	96,948	10	7	17	8	8	16	5	12	17
南区	167,714	56	37	93	46	46	92	28	65	93
倉敷市	475,513	3,584	2,389	5,973	8,446	8,446	16,892	1,792	4,182	5,974
津山市	106,788	0	0	0	0	0	0	0	0	0
玉野市	64,588	11	7	18	9	9	18	5	12	17
笠岡市	54,225	467	312	779	1,084	1,084	2,168	234	545	779
井原市	43,927	158	106	264	956	956	1,912	79	185	264
総社市	66,201	2	1	3	1	1	2	1	2	3
高梁市	34,963	16	11	27	14	14	28	8	19	27
新見市	33,870	0	0	0	0	0	0	0	0	0
備前市	37,839	0	0	0	0	0	0	0	0	0
瀬戸内市	37,852	0	0	0	0	0	0	0	0	0
赤磐市	43,458	0	0	0	0	0	0	0	0	0
真庭市	48,964	0	0	0	0	0	0	0	0	0
美作市	30,498	0	0	0	0	0	0	0	0	0
浅口市	36,114	75	50	125	62	62	124	37	87	124
和气郡和气町	15,362	0	0	0	0	0	0	0	0	0
都窪郡早島町	12,214	34	23	57	28	28	56	17	39	56
浅口郡里庄町	10,916	15	10	25	12	12	24	7	17	24
小田郡矢掛町	15,092	38	25	63	31	31	62	19	44	63
真庭郡新庄村	957	0	0	0	0	0	0	0	0	0
苫田郡鏡野町	13,580	0	0	0	0	0	0	0	0	0
勝田郡勝央町	11,195	0	0	0	0	0	0	0	0	0
勝田郡奈義町	6,085	0	0	0	0	0	0	0	0	0
英田郡西粟倉村	1,520	0	0	0	0	0	0	0	0	0
久米郡久米南町	5,296	0	0	0	0	0	0	0	0	0
久米郡美咲町	15,642	0	0	0	0	0	0	0	0	0
加賀郡吉備中央町	13,033	0	0	0	0	0	0	0	0	0
合計	1,945,276	4,632	3,089	7,721	10,836	10,836	21,672	2,316	5,404	7,720

## (2) 帰宅困難者数

山陽新幹線、山陽本線等、岡山駅より西の運転再開が遅れ、東側は岡山駅での折り返し運転になるような状況と想定すると、倉敷市・岡山市を中心に約 61,000～68,000 人の帰宅困難者が発生すると想定される（表 6.7.4）。

表6.7.4 帰宅困難者数

市町村名	帰宅困難者数	
	従来 of 帰宅困難率	新しい帰宅困難率
岡山市	24,000	15,720
倉敷市	29,929	34,030
津山市	152	152
玉野市	2,756	1,375
笠岡市	1,750	1,728
井原市	1,254	1,177
総社市	797	1,715
高梁市	915	535
新見市	125	124
備前市	8	6
瀬戸内市	196	137
赤磐市	338	242
真庭市	53	53
美作市	12	12
浅口市	2,965	1,904
和気郡和気町	0	0
都窪郡早島町	191	638
浅口郡里庄町	680	425
小田郡矢掛町	1,228	862
真庭郡新庄村	0	0
苫田郡鏡野町	0	0
勝田郡勝央町	0	0
勝田郡奈義町	0	0
英田郡西粟倉村	0	0
久米郡久米南町	0	0
久米郡美咲町	0	0
加賀郡吉備中央町	253	164
合計	67,602	60,999

(3) 医療対応力

倉敷市等で入院需要は増し、笠岡市で若干の不足が生じる可能性があるものの、県内で受け入れ可能と考えられる（表 6.7.5）。

表6.7.5 医療対応力不足数

市町村名	病床数	入院患者数	要転院患者数	入院需要	受け入れ可能病床数	医療対応力不足数
岡山市	7,265	4,969	3	18	2,292	2,272
北区	5,181	3,544	3	9	1,634	1,625
中区	874	598	0	3	276	272
東区	448	306	0	1	142	140
南区	762	521	0	5	240	235
倉敷市	5,328	4,140	673	746	802	56
津山市	855	718	0	0	137	137
玉野市	516	353	0	0	163	163
笠岡市	360	280	46	63	54	-9
井原市	215	167	26	30	33	3
総社市	68	53	0	0	15	15
高梁市	306	226	0	1	80	79
新見市	181	133	0	0	48	48
備前市	268	183	0	0	85	85
瀬戸内市	1,511	1,034	0	0	477	477
赤磐市	216	148	0	0	68	68
真庭市	518	369	0	0	149	149
美作市	90	76	0	0	14	14
浅口市	138	107	1	2	30	29
和気郡和気町	108	74	0	0	34	34
都窪郡早島町	406	315	2	3	89	86
浅口郡里庄町	39	30	0	0	9	9
小田郡矢掛町	57	44	0	0	13	12
真庭郡新庄村	-	0	0	0	0	0
苫田郡鏡野町	100	84	0	0	16	16
勝田郡勝央町	93	78	0	0	15	15
勝田郡奈義町	-	0	0	0	0	0
英田郡西粟倉村	-	0	0	0	0	0
久米郡久米南町	-	0	0	0	0	0
久米郡美咲町	-	0	0	0	0	0
加賀郡吉備中央町	150	103	0	0	47	47
合計	18,788	13,684	751	863	4,670	3,805

\*医療対応力不足数は、負の場合に不足を意味する。

(4) 震災廃棄物

約16万トンの震災廃棄物が見込まれる。

表6.7.6 震災廃棄物発生量

市町村名	震災廃棄物発生量(単位：千トン)			震災廃棄物発生量(単位：千m <sup>3</sup> )		
	冬深夜	夏12時	冬18時	冬深夜	夏12時	冬18時
岡山市	6	6	8	6	6	7
北区	4	4	5	4	4	4
中区	1	1	1	1	1	1
東区	0	0	0	0	0	0
南区	1	1	2	1	1	2
倉敷市	110	110	112	160	160	163
津山市	0	0	0	0	0	0
玉野市	0	0	0	0	0	0
笠岡市	31	31	31	46	46	47
井原市	5	5	5	7	7	7
総社市	0	0	0	0	0	0
高梁市	1	1	1	1	1	1
新見市	0	0	0	0	0	0
備前市	0	0	0	0	0	0
瀬戸内市	0	0	0	0	0	0
赤磐市	0	0	0	0	0	0
真庭市	0	0	0	0	0	0
美作市	0	0	0	0	0	0
浅口市	2	2	2	2	2	2
和気郡和気町	0	0	0	0	0	0
都窪郡早島町	1	1	1	1	1	1
浅口郡里庄町	0	0	0	0	0	0
小田郡矢掛町	1	1	1	2	2	2
真庭郡新庄村	0	0	0	0	0	0
苫田郡鏡野町	0	0	0	0	0	0
勝田郡勝央町	0	0	0	0	0	0
勝田郡奈義町	0	0	0	0	0	0
英田郡西粟倉村	0	0	0	0	0	0
久米郡久米南町	0	0	0	0	0	0
久米郡美咲町	0	0	0	0	0	0
加賀郡吉備中央町	0	0	0	0	0	0
合計	157	157	161	225	225	230

(5) 孤立集落の発生

図 6.7.1 に震度 6 弱以上の揺れにより、孤立する可能性がある集落を示す。

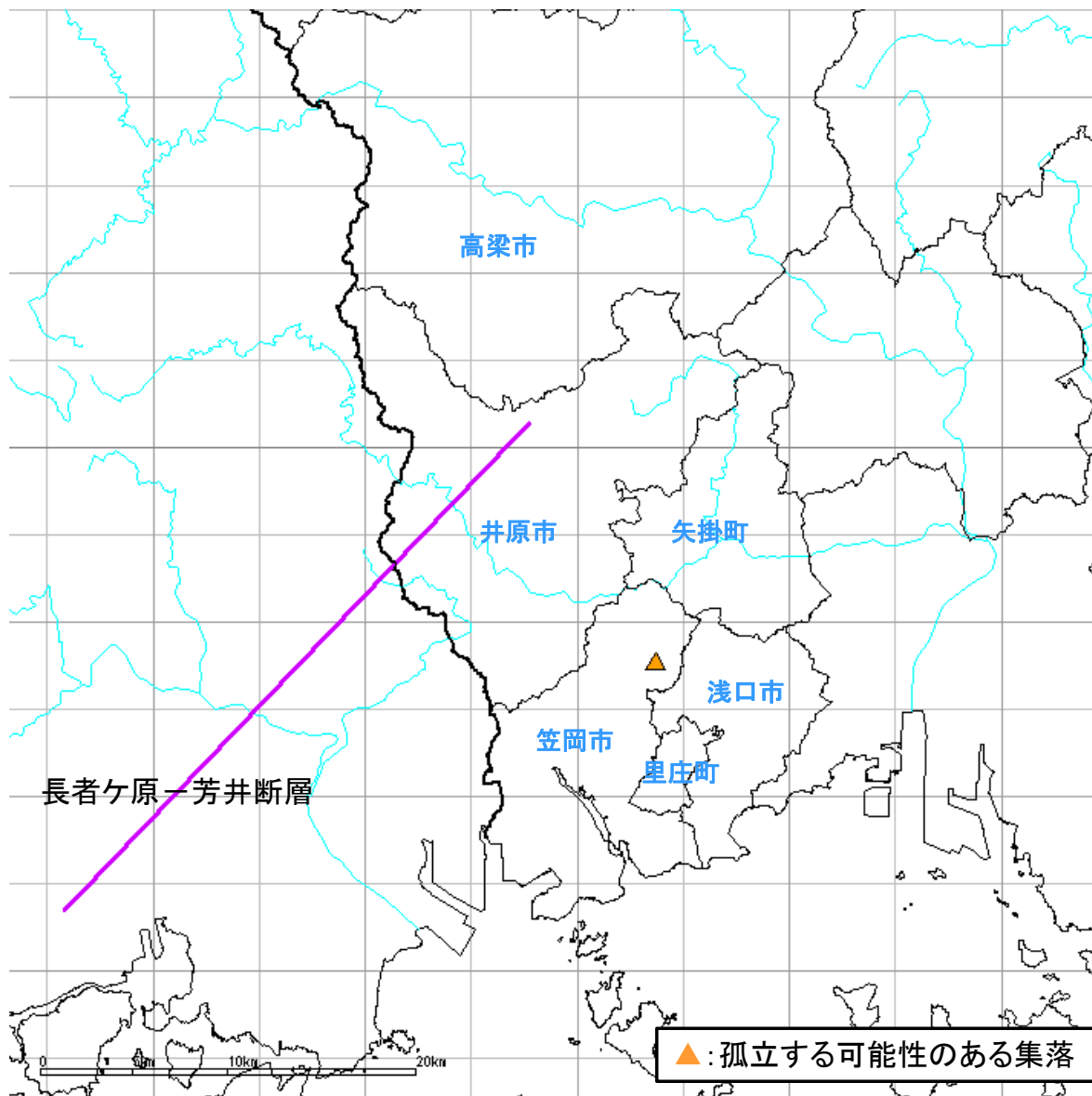


図6.7.1 孤立する可能性のある集落

(6) 直接経済被害

直接経済被害額は、約 3,500 億円と想定される。

表6.7.7 直接経済被害額

対象項目	被害額
住宅	2,035
家庭用品	54
償却資産	505
棚卸資産	279
上水道	39
下水道	325
道路	13
鉄道	42
その他土木施設	144
震災廃棄物	36
合計	3,471

(単位：億円)

\* 四捨五入の関係で合計は合わない場合がある。

## 6.8 減災シナリオ

### 6.8.1 災害対応シナリオ

災害対応シナリオを表 6.8.1 に示す。被害が最大となる、平日の冬深夜に発生したという条件である。なお、帰宅困難者数については、季節に関係なく職場や学校にもっとも人が多く滞留する平日の 12 時発生での条件の値であるが、大きくは変わらないものと考えられる。被害の状況は、以下の通りである。

- 笠岡市で震度 6 強の揺れに見舞われる。
- 笠岡市・倉敷市を中心に、低地部で液状化が生じる。
- 倉敷市で 420 棟、笠岡市で 138 棟など、全県で 564 棟の建物が揺れにより全壊となる。
- 倉敷市で 160 棟など、全県で 203 棟の建物が液状化により全壊となる。また、大規模半壊が全県で 2,536 棟となり、復旧工事が課題となる。
- 倉敷市・笠岡市・井原市で急傾斜地崩壊が発生し、倉敷市で 19 棟、笠岡市で 9 棟、井原市で 8 棟の建物が全壊となる。
- 倉敷市で 35 棟、全県で 53 棟が火災により焼失する。
- 建物倒壊により深夜発生の場合、36 名の死者、1,195 名の負傷者が生じる。
- 急傾斜地崩壊により深夜発生の場合、4 名の死者、4 名の負傷者が生じる。



表6.8.1 災害シナリオ (ライフライン) [1/5]

	発災直後 (～12時間後)	12時間後～3日	4日～7日	8日～14日	15日～1ヶ月
上水道	停電の影響もあり、発災直後は約244,000人(断水率12.6%)が断水の影響を受ける。	停電の影響は解消され、1日後で断水人口は約136,000人(断水率7.0%)となる。給水車等による応急給水対応。	倉敷市、笠岡市、井原市で断水が続く。配水幹線付近で仮設給水栓設置。	倉敷市の一部などで断水が続く。	応急復旧を完了。
下水道	処理場やポンプ場が停電の影響を受け、直後は約35万人(支障率29.1%)が機能支障の影響を受ける。	各地で下水、トイレが利用できなくなる。仮設トイレの設置。	1週間後で支障率は0.9%で約11,000人の機能支障にまで回復する。上水道の復旧目途がたち、業者の手配ができ、応急復旧作業の開始。	倉敷市の一部などを除き、利用可能となる。	応急復旧を完了。
電力	井原市で70%以上、倉敷市、早島町で50%以上が停電となる。全県では約31万軒の停電(25.7%)となる。	系統切り替え等により速やかに復旧が進むものの、井原市、倉敷市、早島町の一部で停電が続く。病院等重要施設では非常用発電装置で対応、設備を有さない施設には電源車を配備して対応。	応急復旧を完了。		
通信	直後は停電の影響で、固定電話の約118,000回線が不通となる。県内全域で輻輳のため通話はほとんどできなくなる。メールもかなりの遅延を生じる。災害用伝言ダイヤルの運用開始。	通話の輻輳はほぼ解消し、つながるようになる。メールも正常化。井原市、倉敷市等の一部で不通が続く。一時、停電、さらに非常用電源の燃料も切れかけた基地局が生じ、停波するところも生じたが、停電の解消とともに回復。避難所等では、衛星携帯電話や、携帯各社の移動中継局が配備される。	応急復旧を完了。		
ガス	ガス管の被害により、約3,400件(2.3%)で都市ガスの供給が停止。	被害状況の確認が行われ、安全が確認された一部で供給再開。	応急復旧を完了。		

表6.8.1 災害シナリオ (交通) [2/5]

	発災直後 (～12 時間後)	12 時間後～3 日	4 日～7 日	8 日～14 日	15 日～1 ヶ月
道路	強い揺れに見舞われ、県南部を中心に、路面や道路橋などの被害が発生。木造建築物が多い既成市街地において、倒壊家屋による道路閉塞が発生。停電により信号機が作動せず、各地で混乱が発生する。 山陽自動車道が通行止めとなる。	道路啓開により、道路不通箇所が減少。高速道路は緊急車両専用として一部供用再開。緊急交通路において一般の通行が規制される。一方で、避難や安否確認、救援に向かう車両によって県南部で渋滞が発生する。	高速道路等も通常の運用へ。道路不通箇所は引き続き減少。幹線道路を中心に渋滞発生。	一部の区間を除き、ほぼ道路交通は正常化。	
鉄道	盛土や橋梁において被害が発生し、不通となる。山陽本線、宇野線、因美線、本四備讃線、水島本線、井原線などが不通となる。	復旧作業が進む。	一部を除いて復旧し、折り返し運転が始まる。	主要路線は復旧	

表6.8.1 災害シナリオ（救助・支援） [3/5]

	12時間後～3日	4日～7日	8日～14日	15日～1ヶ月
建物倒壊	<p>被災直後（～12時間後） 倒壊建物の下敷きになる住民が笠岡市・井原市等で発生する。被災当初は近隣住民、消防団による救助活動が主体となる。ただし、夜間発災の場合には救助作業が難航する。</p>	<p>12時間後～3日 消防、警察、自衛隊、広域緊急援助隊等が到着し、救助活動が本格化。</p>	<p>4日～7日 引き続き救助活動が展開されるが、生存救出者は数名にとどまる。</p>	<p>15日～1ヶ月 救助活動終了。</p>
火災	<p>自主防災組織を中心に初期消防活動を実施、その後消防組織も加わり消防活動を実施。しかし、倉敷市では延焼が広がる。</p>	<p>概ね消火活動は終了。通電火災への対応。</p>	<p>救助活動終了。</p>	
医療	<p>倉敷市等で入院需要は増し、笠岡市で若干の不足が生じる可能性があるもの、県内で受け入れ可能。</p>			
避難所	<p>住家被害、ライブラインの断絶、余震、火災等により発災翌日には7,400人の避難者が発生し、4,500人が避難所へ入ると想定される。指定避難所以外の施設や自家用車に避難する人も多数発生。</p>	<p>ライブライン支障により、建物に被害がない住民も避難所に避難し、避難住民が増加。食料・水等の物資不足、トイレ不足が顕在化する。高齢者、障害者等の災害時要援護者へのきめこまやかな対応も求められる。</p>	<p>21,000人の避難者が発生し、うち半数が避難所にとどまる。一部の物資不足は解消されるものの、時間と共に物資ニーズが変化。一方で、避難所運営を手伝うボランティアの数が増えてくる。</p>	<p>避難者の一部は仮設住宅等へ入居。一方、長期化によって、高齢者を中心に体調を崩す人が増え、インフルエンザ等の感染症のリスクが増大。</p>

表6.8.1 災害シナリオ（救助・支援） [4/5]

	発災直後（～12時間後）	12時間後～3日	4日～7日	8日～14日	15日～1ヶ月
住宅	全壊家屋の居住者は避難所や知人宅に身を寄せる一方で、半壊・一部損壊家屋の居住者は留まる者も多い。	ライフライン途絶の為、一部の住民は避難所へ移動。	仮設住宅建設の決定。必要戸数の算定、建設用地の選定、関連団体との調整、建築・建材業者との交渉。民間賃貸住宅提供について調整。	仮設住宅建設の着工。仮設住宅、公営住宅への入居者募集。	仮設住宅、公営住宅への入居開始。民間賃貸住宅の斡旋。
帰宅困難者	岡山駅、倉敷駅等を中心に全県で6.1～6.8万人の帰宅困難者が発生する。	火災がないエリアでは、バスを手配し、可能なところから順次輸送。	帰宅困難者は解消。		
震災廃棄物	約16万トンのがれきが発生する。	被害が小さかった地域では、家内外の片付けを開始し、廃棄物が出始める。	【左記状況の継続】	全壊・半壊の建物を除いて、概ね片付け完了。 全壊・半壊の建物の撤去が開始。震災廃棄物が急増する。	

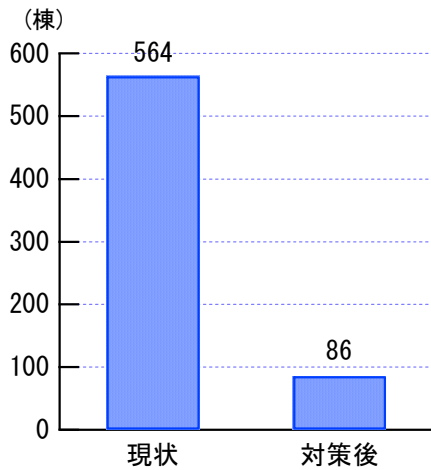
表6.8.1 災害シナリオ（行政対応） [5/5]

	発災直後（～12時間後）	12時間後～3日	4日～7日	8日～14日	15日～1ヶ月
救援物資	発災直後（～12時間後） 備蓄物資の供給を開始する。ロジスティクス体制の整備を行うが人員・車両の不足がある。	避難者への食料、飲料水、毛布が必要となるが不足する。 市に救援物資が届き始めるが、道路交通情報の把握、避難所のニーズ把握に苦労する。道路閉塞、交通渋滞、車両不足、燃料不足が避難所への物資輸送の障害となる。	全量としては食料・飲料水は確保されるが、一部が届かないところが生じる。救援物資が殺到し、保管場所、仕分け要員、車両が不足する。24時間体制で救援物資が届けられる。市民ニーズに添わない救援物資の保管、分配が問題となる。	配送体制は安定する。時間と共に避難者のニーズは変化し、それらに対応した物資調達・提供方法を工夫。	
建物危険度判定、罹災証明	課税台帳等の基礎データの保全と被災時のバックアップの活用。	建物危険度判定の開始。南西部市町村への応援調査員を調整。	建物被害認定調査、罹災証明発行手続きの開始。	建物応急危険度判定の終了。罹災証明発行手続き、各種被災支援手続きにより窓口が混乱。	【左記状況の継続】
被災者対応（避難所）	自身の安全確保、家族の安全、周辺被害の状況等、生命維持及び情報に関するニーズへの対応。	水や食料、毛布等のニーズへの対応、プライバシーの確保（特に女性）。避難所におけるペット飼育ニーズへの対応。	衛生（トイレ、入浴等）、温かい食事のニーズが高まる。在宅被災者への対応。	被災した自宅の公費解体等に対する問い合わせへの対応。	雇用や生活再建等の被災者生活再建支援に関する問い合わせへの対応。
被災者対応（窓口）	安否確認、避難所の収容先等に関する問い合わせが殺到。	各窓口において、業務開始のための情報収集、情報の整理を実施。	被災者相談窓口の開設。被災状況、ライフラインの復旧、安否確認等に関する問い合わせが殺到。電話がながりにくい、復旧が遅い等により、行政に対する不満が増大。	窓口への住民の集中により長時間の受付待ちが発生した場合、住民の行政に対する不満が増大する。	義援金、雇用、生活再建等の被災者生活再建支援に関する問い合わせへの対応。

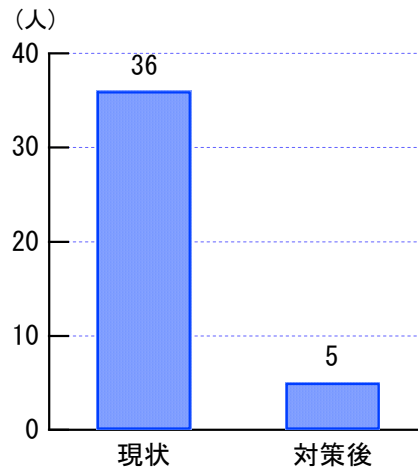
## 6.8.2 減災シナリオ

県内の住宅の耐震化率は、平成 22 年度末で約 73%である。旧耐震基準の建物の建て替えや耐震化により、全ての建物の耐震性が強化された場合（耐震化率 100%）では、建物の全壊棟数とそれによる死者数は大幅に軽減できる。

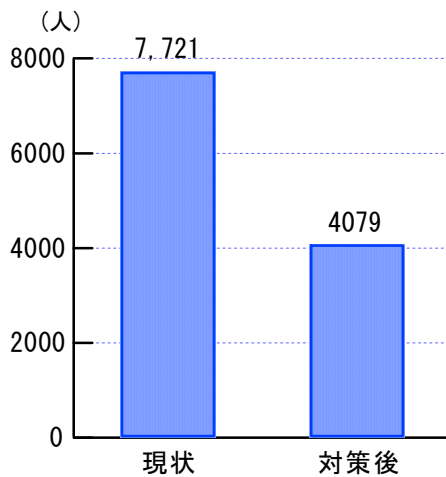
さらに、建物被害が減ることにより地震後も自宅に留まることが可能となり、避難者数も軽減できる。全壊棟数が大幅に軽減されるので、直接被害額も軽減される。



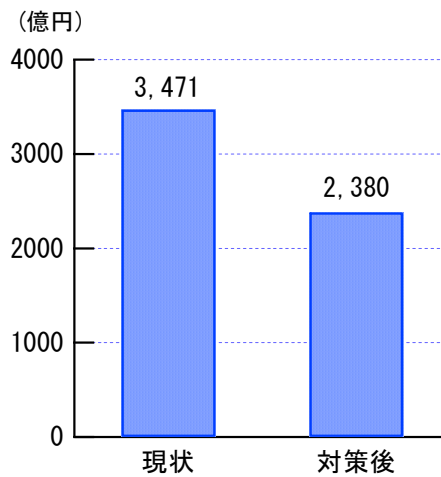
(a) 全壊棟数



(b) 死者数



(c) 避難者数



(d) 直接経済被害

図6.8.1 建物耐震化による軽減効果

### 6.8.3 対策上の課題

#### (1) 行政機能の低下

##### 【庁舎施設の被災】

庁舎施設の耐震化は順次進められていることから、建物が倒壊する等の大きな損傷が生じる可能性は低いですが、設備や配管等に対する損傷、付属工作物の機能不全、データの復旧困難等により、業務の再開までに一定の時間を要する可能性がある。

##### 【ライフラインの寸断】

庁舎施設で活用する電力、通信、上水道等、ライフラインが被災した場合、優先的に復旧がなされることが想定されるが、交通の麻痺等により、復旧自体の開始や資機材の調達に大幅に時間を要し、ライフライン途絶の状態が継続する可能性がある。

##### 【人員の不足】

夜間及び休日に発災した際、交通機関の運行停止に伴い、職場に到達することのできる職員数が圧倒的に不足することが想定される。

#### (2) 多数の被災者の発生

##### 【建物の倒壊による死傷者の発生】

耐震性の低い建物を中心に、揺れあるいは液状化によって多数の全壊・半壊が生じることが想定される。また、倒壊した建物の下敷きになる等により、多数の死傷者が発生するとともに、家屋を失った市民の多くは避難者となって避難所に集まる。

##### 【火災による焼死者の発生】

被害想定上は、焼失棟数は約50棟であるが、これは様々なところで発生する可能性を確率的に考慮して算定したものであり、場合によっては、さらに拡大する恐れがある。的確に火災からの避難を行わないと、逃げまどいが生じることで死者数が発生すると想定される。

##### 【帰宅困難者】

地震が昼間に発生した場合、鉄道の運行停止に伴い、膨大な数の帰宅困難者が発生する。

##### 【救急・救命活動の困難】

道路交通麻痺により、救急車等は現場に到達することが困難となる。

##### 【災害時医療体制の不足】

地震発生初期においては多くの負傷者の発生に対して、道路交通の麻痺と相まって医師、看護師、医薬品等が不足し、十分な診療ができない可能性がある。また、被災地外からのDMAT等の応援派遣の体制が整った場合でも、被災地での通信手段の制限等により受入れ側の調整に時間がかかる。

### (3) 避難所の不足

#### 【多数の避難者の発生】

家屋が被災した住民、延焼拡大する火災から避難する市民が避難場所に集まる。また、家屋に著しい損傷がない場合であっても、停電や断水等、ライフラインが途絶した家の人々や、余震に対する不安がある人々が、避難所として指定している学校等の堅牢な建物等に移動する等、多くの人々に混乱が生じることが想定される。

#### 【帰宅困難者】

地震が昼間に発生した場合、鉄道の運行停止に伴い、膨大な数の帰宅困難者が発生する。「むやみに移動しないこと」を前提としても、多くの人々が徒歩帰宅を開始したり、事業所が被災した場合は、従業員が避難所等へ移動する動きも出る。避難所には、近隣の住民のみならず、事業所の従業員、街中での買い物客、鉄道乗客者等の一部も移動する可能性がある。

#### 【収容可能人数の超過】

押し寄せる多様な避難者により、収容能力を超える避難所が出る。避難所に入れず、避難者受入体制の整っていない公園や空地等に多くの人々が滞留し、そのまま夜を迎えて野宿せざるを得ない状況が発生する。

#### 【生徒・児童の滞留】

昼間に地震が発生した場合は、保護者が帰宅困難等となるため、学校等において待機する児童等が多く発生し、学校に滞留することになる。

### (4) 道路交通機能の麻痺

#### 【交通の寸断】

沿道建物から道路へのがれきの散乱、電柱の倒壊、道路施設の損傷、停電に伴う信号の滅灯、延焼火災の発生、放置車両の発生、鉄道の運行停止に伴う道路交通需要の増大等により、発災直後から、道路交通機能の麻痺が発生し、消火活動、救命・救助活動、ライフライン等の応急復旧、物資輸送等に大きな支障が生じる可能性がある。

#### 【渋滞の発生】

道路構造物に被害が発生していない箇所でも、深刻な道路渋滞が発生する可能性がある。そのため、道路の損傷個所の点検のための移動は、徒歩や自転車による方法をとる必要がある。ライフライン、交通インフラの点検・復旧のための作業車の移動や、交通機能確保のための車両による道路啓開が困難な状況が長く継続する。

#### 【車両の放置】

交通渋滞の発生に伴うガス欠や延焼火災の切迫に伴う車両の放置が発生し、放置車両撤去のためのレッカー車の不足、道路渋滞によりレッカー車が現場までたどりつけない状況が生じる等、渋滞の悪循環が発生する。

#### 【がれきの散乱】

道路管理者によるがれき処理等の道路啓開作業に対し、建設業者や資機材が少ないこと、がれき処理をするための空間が少ないことから、啓開作業が迅速に進捗しない



可能性がある。また、がれきや放置車両の撤去に相当の時間がかかる場合、早期に緊急交通路を確保することが困難となることから、物資輸送やライフライン等の復旧作業に着手することも困難となり、緊急対応のみならず、復旧が遅延することが想定される。

#### **【交通整理・誘導】**

交通整理を行う警察官の人員には限りがあるため、緊急交通路以外の道路については深刻な渋滞が発生する可能性があり、消防車や救急車の現場への到達が困難となる可能性がある。

#### **【帰宅困難者】**

外出者が一斉に帰宅を始めると、膨大な歩行者が歩道から車道に溢れ、混乱がさらに激しくなる可能性がある。

#### **【延焼火災による通行困難】**

火災による交通遮断が発生し、特に延焼火災となっている地域では、1～2日程度、通行できない可能性がある。

#### **【復旧段階での交通支障】**

ライフラインの復旧段階では、道路幅員が十分に取れない箇所が多数に及ぶことから、新たな渋滞の発生要因となることが想定される。

### **(5) 生活必需品の不足**

#### **【在庫の枯渇】**

発災直後より、被災地域ではコンビニエンスストア、小売店舗等における在庫が数時間で売り切れる。

#### **【買い付けの発生】**

被災していない地域も含め全県的に生活物資の買い付け行動が起こり、県全体で生活物資の不足状況が発生する。

#### **【輸送能力の低下】**

道路啓開により主な緊急交通路が使用できるようになるまでには2～3日を要し、被災地域内の道路の被災と深刻な交通渋滞により、避難所への災害支援物資の搬送も含めて、被災地域内への食品や生活物資の搬入の絶対量が滞り、深刻な物資不足が継続する可能性がある。

#### **【燃料の不足】**

ガソリン等の燃料についても、買い付け行動が発生し、一時的に燃料の確保が難航する可能性がある。

### **(6) 情報通信手段の途絶及び情報の錯綜**

#### **【通信の輻輳】**

発災直後は、固定電話及び携帯電話で大量アクセスによる輻輳が生じ、音声通話の9割が規制される。また、携帯電話のメールは使用できるものの、大幅な遅配が発生す

る可能性がある。携帯電話は、停電が継続した場合には、基地局の非常用電源が枯渇して、広域的に停波が発生する。

## (7) 過酷事象等への対応

### 【コンビナート等における大規模な災害の発生】

湾岸域に立地するコンビナート等において大規模な災害が発生した場合には、近隣住民の避難、交通の利用制限等といった影響とともに、火災の拡大や湾内への油の流出等災害の拡大も想定される。

## (8) 復旧・復興の遅延

### 【渋滞による復旧の遅延】

道路啓開、交通渋滞の解消が遅れ、道路やライフライン等の復旧作業に大幅な遅延が生じると想定される。

### 【仮設住宅用地不足】

早期に応急仮設住宅の用地選定～着工が必要となるが、情報収集・整理や手続きの遅れにより、早い段階では用地が不足することが想定される。

### 【震災廃棄物仮置き場の不足】

建物の倒壊等により、膨大な量の震災廃棄物が発生するが、その処理のための用地が不足する。

### 【復興事業の用地確保困難】

復興事業としての新たな街づくりにも、早期の事業推進のためには用地が必要となるが、十分な用地確保には時間を要することが想定される。