



okayama police

令和6年4月

交通事故発生状況

(令和6年3月末)



令和5年中の交通事故ワースト交差点 県下ワースト1位「大雲寺交差点」

岡山県警察本部
交通部交通企画課

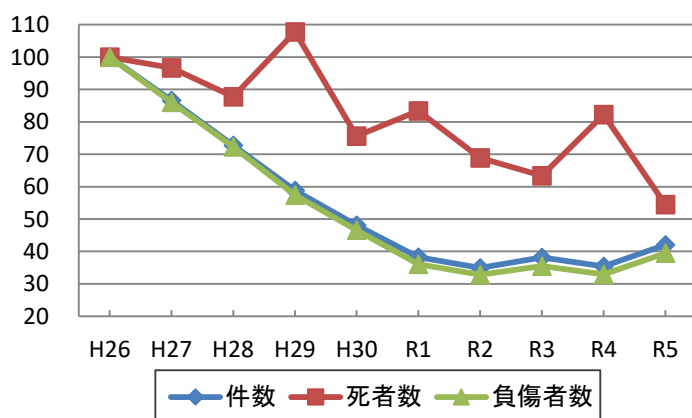
目 次

1	交通事故発生状況	1
2	市区町村別交通事故発生状況	3
3	交通死亡事故発生状況	5
4	高齢者の交通事故発生状況	7
5	年齢層別免許保有者の交通事故発生状況	10
6	自転車に関係した交通事故発生状況	11
7	携帯電話使用中の交通事故発生状況	12

用語の意味

- 人身事故 …… 人の死傷を伴った事故をいう。
- 物損事故 …… 物の損壊のみの事故をいう。
- 総事故件数 …… 人身事故と物損事故の件数を加えた件数をいう。
- 第1当事者 …… 当該交通事故に関係した者のうち、過失が最も重い者をいい、過失の程度が同程度の場合は、被害が最も軽い者をいう。
- 第2当事者 …… 当該交通事故に関係した者のうち、過失がより軽い者をいう。
- 関係者 …… 第1当事者又は第2当事者をいう。
- 被害者 …… 交通事故に関係して死傷した者をいう。
- 昼 間 …… 日の出から日の入りまでの間をいう。
- 交差点付近 …… 交差点の側端から30メートル以内の道路の部分をいう。
- 若 者 …… 16歳から25歳未満の者をいう。
- 高 齢 者 …… 65歳以上の者をいう。

指数 年別推移(平成26年を100とした指数)



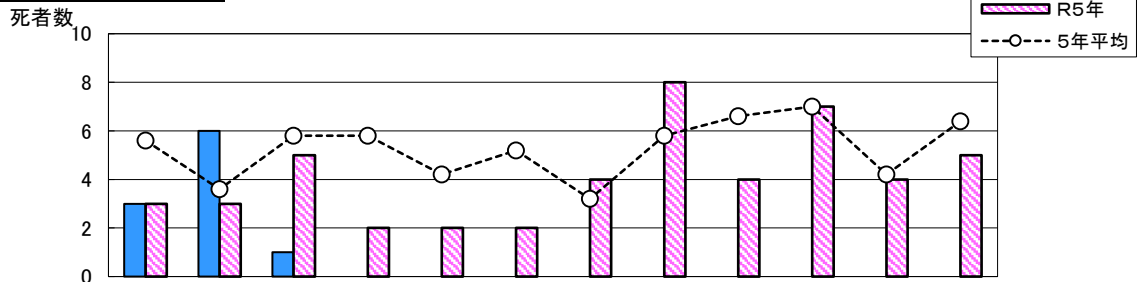
交通事故発生状況（3月末）

1 発生状況

区分	総事故件数	人身事故						物損事故	
		発生件数	うち死亡事故		重傷	軽傷	負傷者計		
			件数	死者数					
令和6年	11,999	1,193	9	10	142	1,198	1,340	10,806	
前年対比	増減数	258	35	-2	-1	-18	47	29	223
	増減率	2.2	3.0	-18.2	-9.1	-11.3	4.1	2.2	2.1
5年平均	11,749	1,128	14.8	15.0	139	1,126	1,266	10,621	
5年平均対比	増減数	250	65	-5.8	-5.0	3	72	74	185
	増減率	2.1	5.8	-39.2	-33.3	2.0	6.4	5.9	1.7

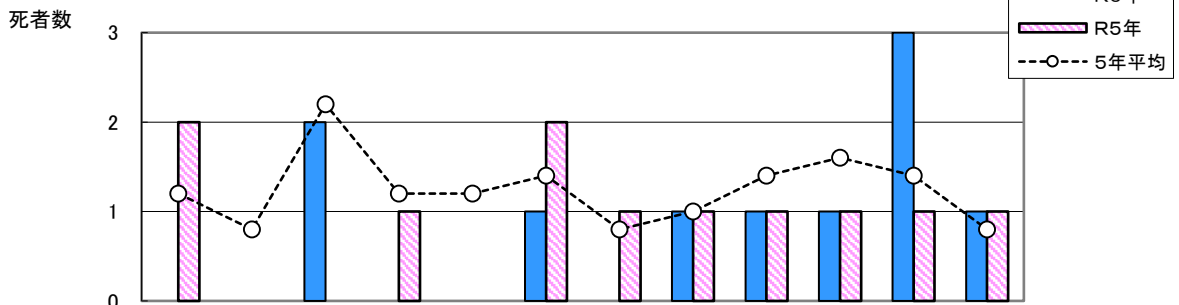
2 死亡事故の発生状況

月別発生状況



区分	1月	2月	3月	4月	5月	6月	7月	8月	9月	10月	11月	12月	合計
令和6年	3	6	1	0	0	0	0	0	0	0	0	0	10
令和5年	3	3	5	2	2	2	4	8	4	7	4	5	49
5年平均	5.6	3.6	5.8	5.8	4.2	5.2	3.2	5.8	6.6	7.0	4.2	6.4	63.4

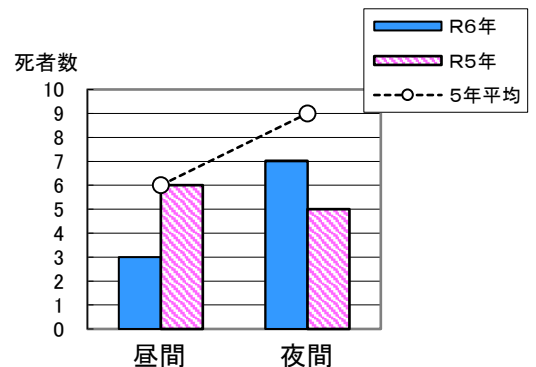
時間別発生状況



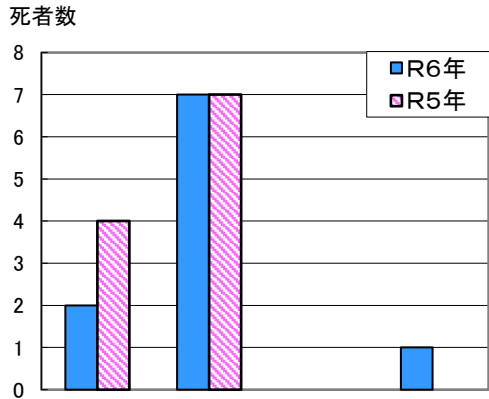
区分	0~2	2~4	4~6	6~8	8~10	10~12	12~14	14~16	16~18	18~20	20~22	22~24	合計
令和6年	0	0	2	0	0	1	0	1	1	1	3	1	10
令和5年	2	0	0	1	0	2	1	1	1	1	1	1	11
5年平均	1.2	0.8	2.2	1.2	1.2	1.4	0.8	1.0	1.4	1.6	1.4	0.8	15.0

昼夜別発生状況

区分	昼間	夜間	合計
令和6年	3	7	10
令和5年	6	5	11
5年平均	6.0	9.0	15.0



道路形状別死者数

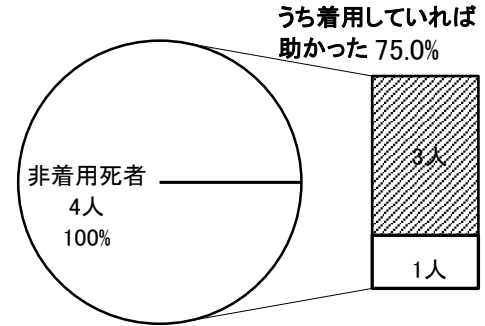


区分	交差点と付近	単路	踏切	その他	合計
令和6年	2	7	0	1	10
令和5年	4	7	0	0	11

※単路（交差点及びその付近以外の直線・トンネル・橋・カーブ等）

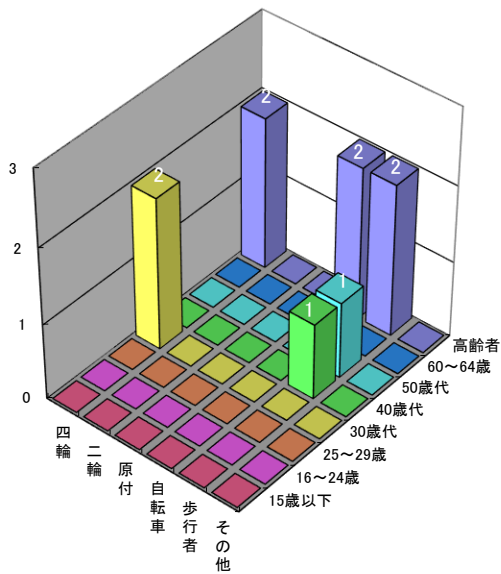
シートベルト着用状況

四輪乗車中死者4人中、非着用死者4人、不明0人



区分	着用死者数	非着用死者数(うち助命者)	四輪乗車中死者
令和6年	0	4 (3)	4
令和5年	3	2 (2)	5

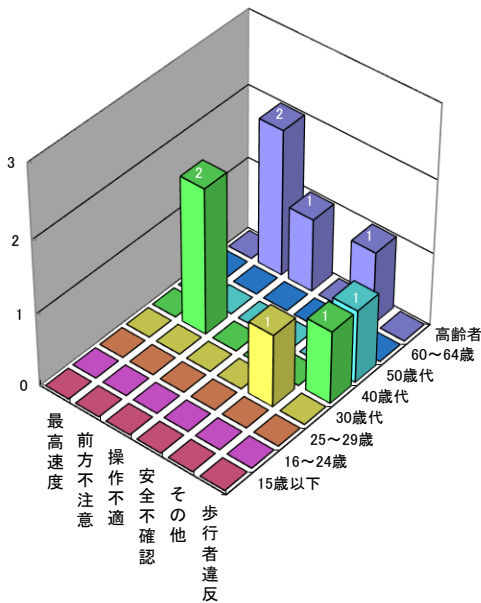
年齢別・状態別死者数



区分	四輪	二輪	原付	自転車	歩行者	その他	合計	前年対比	
								構成率	前年対比
15歳以下							0	0.0%	0
若者							0	0.0%	-1
25~29歳							0	0.0%	0
30歳代	2						2	20.0%	1
40歳代					1		1	10.0%	0
50歳代					1		1	10.0%	0
60~64歳							0	0.0%	-2
高齢者	2			2	2		6	60.0%	1
65~74歳						1	1	10.0%	0
75歳以上	2			2	2	-1	5	50.0%	1
合計	4	0	0	2	4	0	10		-1
構成率	40.0%	0.0%	0.0%	20.0%	40.0%	0.0%			
前年対比	-1	0	0	0	1	-1	-1		

☆ 歩行者の死者は4人で、そのうち高齢者が2人。

年齢別・原因別（第1当）件数

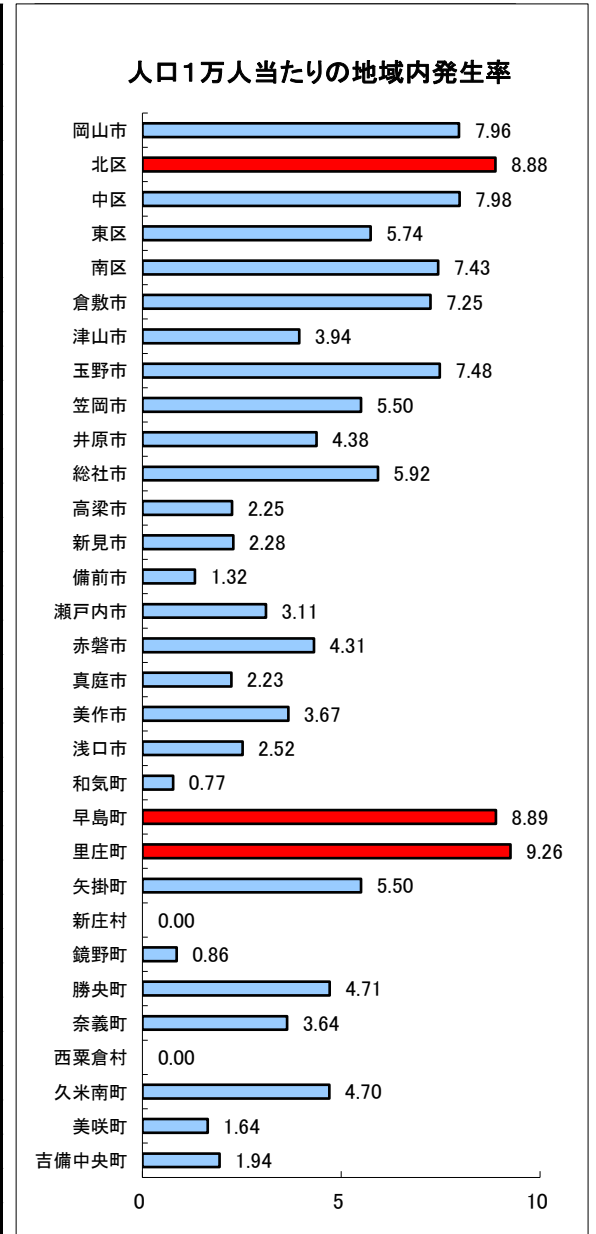


区分	最速高度	前方不注意	操作不適	安全不確認	その他	歩行者の違反	合計	前年対比	
								構成率	前年対比
15歳以下							0	0.0%	0
若者							0	0.0%	-1
25~29歳							0	0.0%	0
30歳代					1		1	11.1%	0
40歳代		2				1	3	33.3%	3
50歳代						1	1	11.1%	-2
60~64歳							0	0.0%	-2
高齢者		2	1		1		4	44.4%	0
65~74歳		1					1	11.1%	-2
75歳以上		1	1		1		3	33.3%	-1
不明							0	0.0%	0
合計	0	4	1	0	2	2	9		-2
構成率	0.0%	44.4%	11.1%	0.0%	22.2%	22.2%			
前年対比	-1	1	-1	-1	-2	2	-2		

☆ 9件のうち、4件は前方不注意が原因となっている。

市区町村別交通事故発生状況(3月末)

区分	市区町村内で発生した事故				市区町村民が起こした事故				住民自身の死者数		人口1万人当たりの発生	
	件数	前年比	死者	前年比	件数	前年比	死者	前年比	死者	前年比	発生率	順位
岡山市	570	75	2	-2	503	65	4	-1	4	-1	7.96	-
北区	278	49	2	2	193	28	2	1	2	0	8.88	3
中区	118	32	0	-1	119	22	0	0	0	0	7.98	4
東区	52	2	0	0	62	7	0	-1	0	-1	5.74	9
南区	122	-8	0	-3	129	8	2	-1	2	0	7.43	6
倉敷市	340	-15	3	3	313	-18	1	1	1	0	7.25	7
津山市	38	-19	0	-2	38	-11	0	-3	0	-2	3.94	16
玉野市	40	19	0	0	46	22	0	0	0	0	7.48	5
笠岡市	24	2	0	-1	16	-1	0	0	0	0	5.50	10
井原市	16	0	0	0	18	3	0	0	0	0	4.38	14
総社市	41	1	0	0	46	1	0	0	0	0	5.92	8
高梁市	6	-1	1	0	11	1	0	-1	0	-1	2.25	22
新見市	6	-3	0	0	9	1	0	0	0	0	2.28	21
備前市	4	-3	0	0	16	6	2	2	1	1	1.32	26
瀬戸内市	11	2	3	3	16	3	1	1	1	1	3.11	19
赤磐市	18	-7	0	0	17	-9	0	0	0	0	4.31	15
真庭市	9	-2	0	-1	8	-6	1	0	1	0	2.23	23
美作市	9	4	0	0	9	3	0	0	0	0	3.67	17
浅口市	8	-4	1	1	12	-2	1	1	1	1	2.52	20
和気町	1	-5	0	-1	6	-4	0	-1	0	-1	0.77	28
早島町	11	-4	0	0	3	-14	0	0	0	0	8.89	2
里庄町	10	4	0	0	6	3	0	0	0	0	9.26	1
矢掛町	7	5	0	0	7	2	0	0	0	0	5.50	11
新庄村	0	0	0	0	0	0	0	0	0	0	0.00	29
鏡野町	1	-4	0	0	8	4	0	0	0	0	0.86	27
勝央町	5	3	0	0	1	-3	0	0	0	0	4.71	12
奈義町	2	-1	0	0	1	-1	0	0	0	0	3.64	18
西粟倉村	0	-1	0	0	0	0	0	0	0	0	0.00	29
久米南町	2	-3	0	0	2	-3	0	0	0	0	4.70	13
美咲町	2	-7	0	-1	2	-2	0	0	0	0	1.64	25
吉備中央町	2	1	0	0	7	4	0	0	0	0	1.94	24
その他	10	-2	0	0	72	-9	0	0	1	1	-	-
合計	1,193	35	10	-1	1,193	35	10	-1	10	-1	-	-



※ その他は高速道路・自動車専用道路又は、県外者

※ 人口1万人当たりの発生率 → $\frac{\text{市区町村内で発生した事故件数}}{\text{市区町村人口}} \times 10,000$

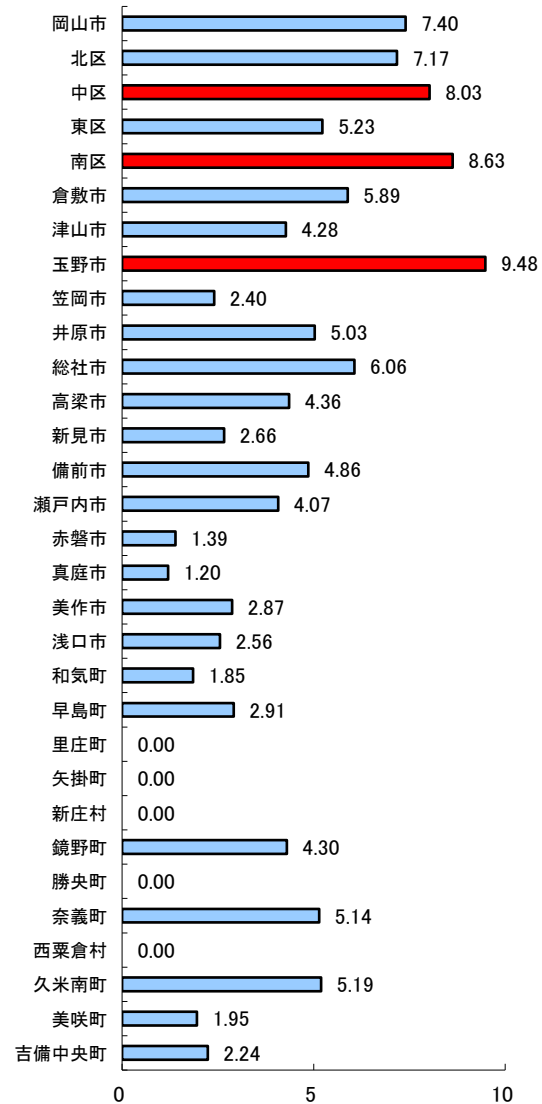
2 高齢者が関係する事故

区分	市区町村内で発生した事故				市区町村居住の高齢者が起こした事故				住民自身の死者数		高齢者人口1万人当たりの発生率	
	件数	前年比	死者	前年比	件数	前年比	死者	前年比	死者	前年比	発生率	順位
岡山市	198	40	1	0	139	41	2	1	2	1	7.40	-
北区	94	28	1	1	54	23	0	-1	0	-1	7.17	4
中区	43	10	0	0	31	9	0	0	0	0	8.03	3
東区	19	-3	0	0	15	1	0	0	0	0	5.23	7
南区	42	5	0	-1	39	8	2	2	2	2	8.63	2
倉敷市	121	0	3	3	74	-6	0	0	0	0	5.89	6
津山市	19	-10	0	0	13	-4	0	-1	0	0	4.28	14
玉野市	29	23	0	0	20	16	0	0	0	0	9.48	1
笠岡市	10	0	0	-1	4	0	0	0	0	0	2.40	20
井原市	11	3	0	0	7	2	0	0	0	0	5.03	10
総社市	17	1	0	0	12	0	0	0	0	0	6.06	5
高梁市	2	0	0	-1	5	2	0	-1	0	-1	4.36	12
新見市	3	-3	0	0	3	-1	0	0	0	0	2.66	18
備前市	2	-1	0	0	6	3	0	0	0	0	4.86	11
瀬戸内市	6	-1	1	1	5	0	1	1	1	1	4.07	15
赤磐市	7	-9	0	0	2	-9	0	0	0	0	1.39	24
真庭市	3	-2	0	-1	2	0	0	-1	0	0	1.20	25
美作市	4	2	0	0	3	2	0	0	0	0	2.87	17
浅口市	4	-2	1	1	3	0	1	1	1	1	2.56	19
和気町	0	-2	0	0	1	-3	0	0	0	0	1.85	23
早島町	0	-7	0	0	1	-3	0	0	0	0	2.91	16
里庄町	3	2	0	0	0	0	0	0	0	0	0.00	26
矢掛町	2	2	0	0	0	0	0	0	0	0	0.00	26
新庄村	0	0	0	0	0	0	0	0	0	0	0.00	26
鏡野町	0	-4	0	0	2	-2	0	0	0	0	4.30	13
勝央町	1	1	0	0	0	-1	0	0	0	0	0.00	26
奈義町	1	-1	0	0	1	0	0	0	0	0	5.14	9
西粟倉村	0	-1	0	0	0	0	0	0	0	0	0.00	26
久米南町	1	-3	0	0	1	0	0	0	0	0	5.19	8
美咲町	2	-2	0	-1	1	-1	0	0	0	0	1.95	22
吉備中央町	1	1	0	0	1	0	0	0	0	0	2.24	21
その他	1	0	0	0	9	-5	0	0	0	0	-	-
合計	448	27	6	1	315	31	4	0	4	2	-	-

※ その他は高速道路・自動車専用道路又は、県外者

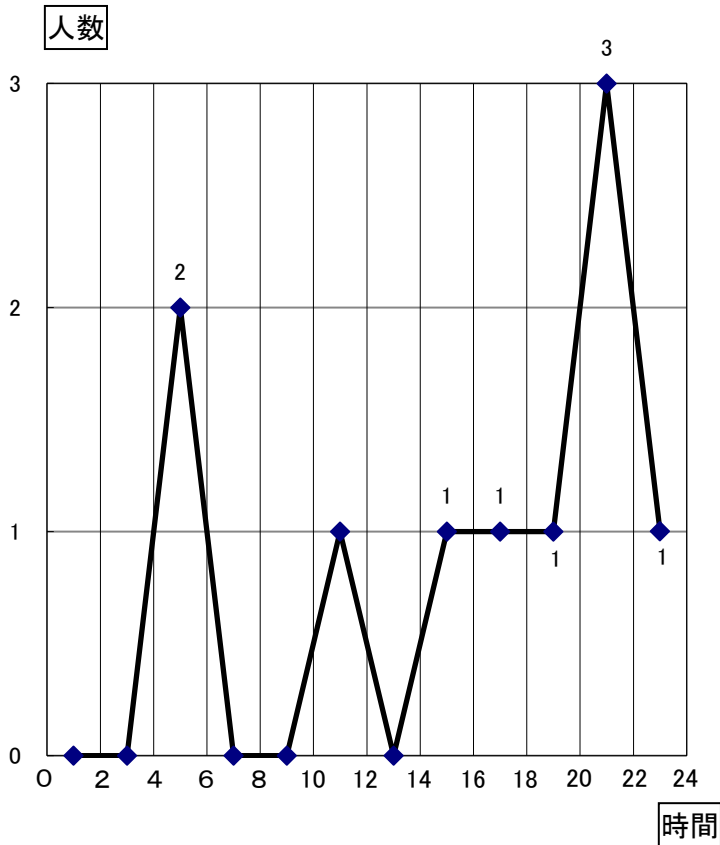
※ 高齢者人口1万人当たりの発生率 → $\frac{\text{市区町村居住の高齢者が起こした事故件数}}{\text{市区町村の高齢者人口}} \times 10,000$

高齢者人口1万人当たりの市区町村居住の高齢者が起こした事故の発生率

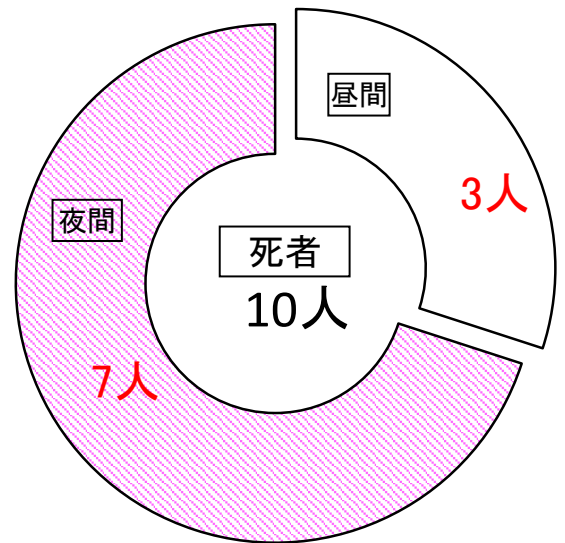


交通死亡事故発生状況(3月末)

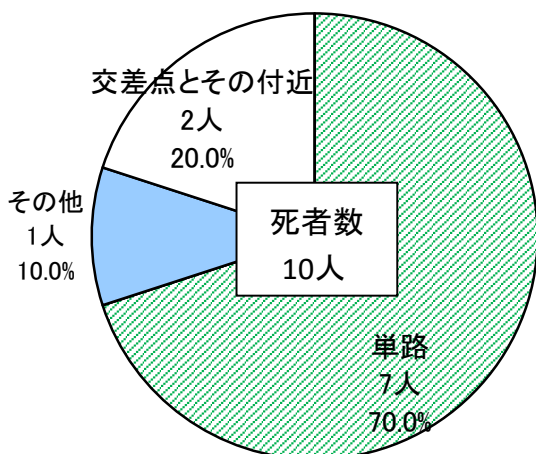
1 いつ?【時間別死者数】



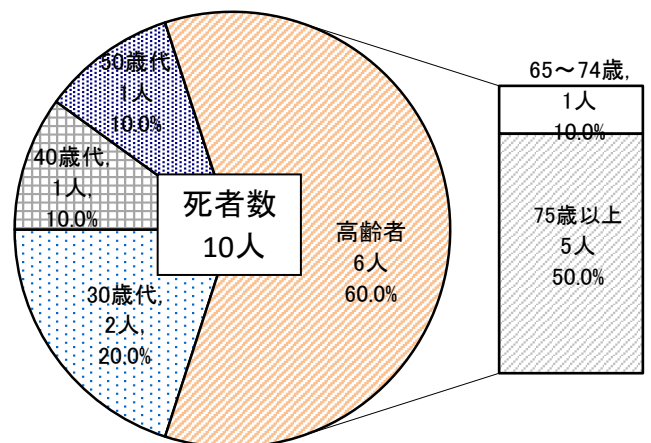
2 昼夜別では?【昼夜別死者数】



3 どこで?【道路形状別死者数】



4 だれが?【年齢別死者数】



☆単路での死者が、10人中7人である。

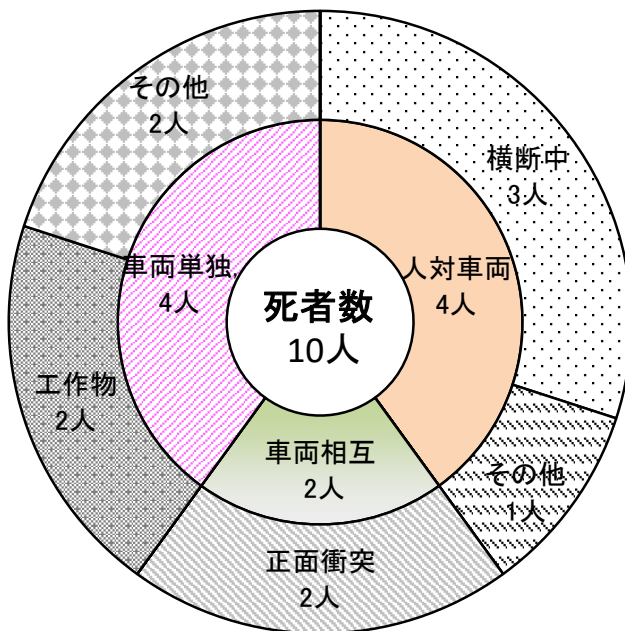
☆高齢者死者が全体の6割を占める。

※単路とは、交差点及びその付近以外の直線・トンネル・橋・カーブ等を意味する。

5 どのような原因で？【第1当事者原因別死亡事故件数】

年齢層\違反	一時不停止	最高速度違反	安全不確認	前方不注意	操作不適	その他	合計
若者	0	0	0	0	0	0	0
高齢者	0	0	0	2	1	1	4
65歳～74歳	0	0	0	1	0	0	1
75歳以上	0	0	0	1	1	1	3
その他	0	0	0	2	0	3	5
合計	0	0	0	4	1	4	9

6 どのような事故で？【事故類型別死者数】



		死者数
人対車両	横断中	3
	その他	1
	小計	4
車両相互	正面衝突	2
	追突	0
	出合頭	0
	その他	0
小計		2
車両単独	工作物	2
	その他	2
	小計	4
踏切		0
合計		10

7 シートベルトは？【四輪乗車中の死者】

四輪乗車中の死者	着用死者	非着用死者		不明
		着用していれば助かっていた人		
4人	0人	4人	3人	0人

～ 交通安全アドバイス ～

5月は自転車月間です！

自転車関係事故が前年同期比で49件(24.5%)増加！(令和6年3月末時点)
自転車安全利用五則を守り、交通事故防止に努めましょう。

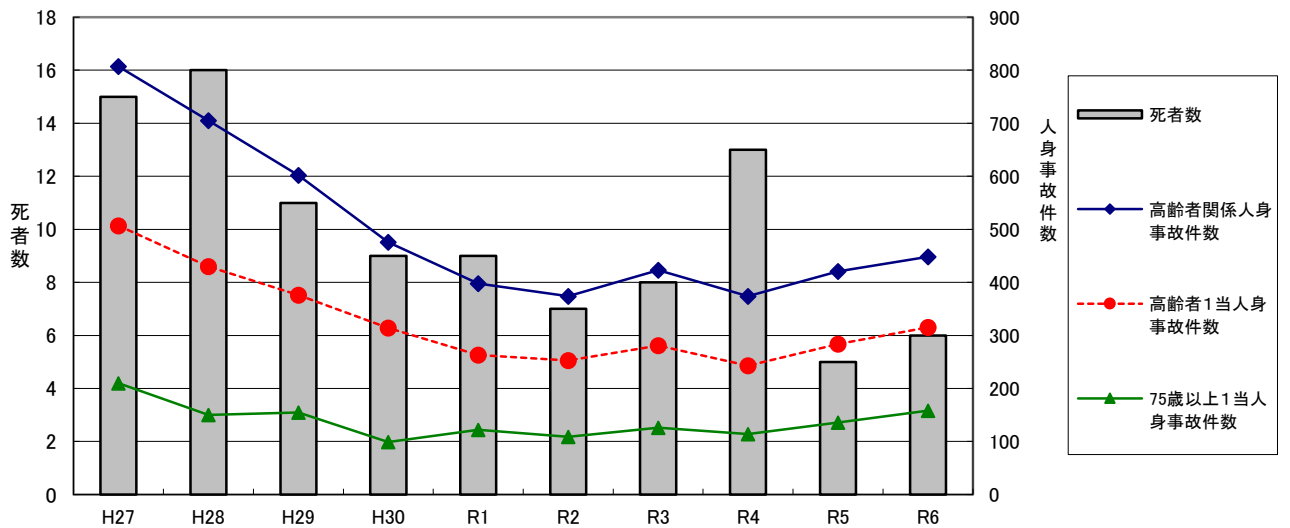
～自転車安全利用五則～

- 1 車道が原則、左側を通行 歩道は例外、歩行者を優先
- 2 交差点では信号と一時停止を守って、安全確認
- 3 夜間はライトを点灯
- 4 飲酒運転は禁止
- 5 ヘルメットを着用

高齢者の交通事故発生状況（3月末）

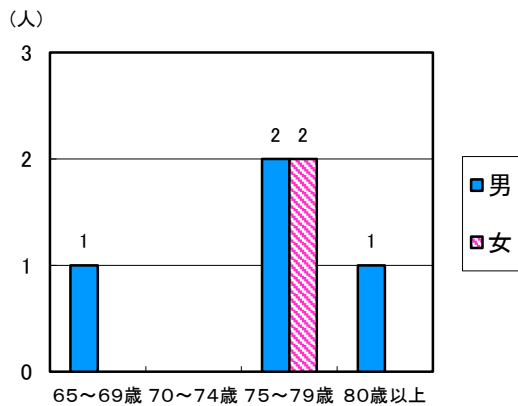
1 10年間の交通事故発生状況(各年3月末)

区 分	H27	H28	H29	H30	R1	R2	R3	R4	R5	R6
高齢者関係人身事故件数	807	705	602	476	398	374	423	374	421	448
構成率(%)	30.0	30.6	31.5	30.9	33.3	35.6	36.2	35.1	36.4	37.6
高齢者1当人身事故件数	507	430	376	314	263	253	281	243	284	315
構成率(%)	18.9	18.6	19.7	20.4	22.0	24.1	24.1	22.8	24.5	26.4
75歳以上1当人身事故件数	210	150	155	99	122	109	126	114	136	158
構成率(%)	7.8	6.5	8.1	6.4	10.2	10.4	10.8	10.7	11.7	13.2
高齢者死者数	15	16	11	9	9	7	8	13	5	6
構成率(%)	62.5	69.6	52.4	50.0	47.4	58.3	66.7	61.9	45.5	60.0

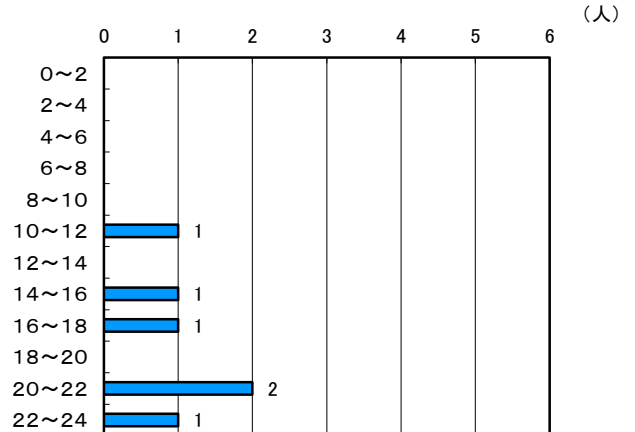


2 高齢者死亡事故の発生状況

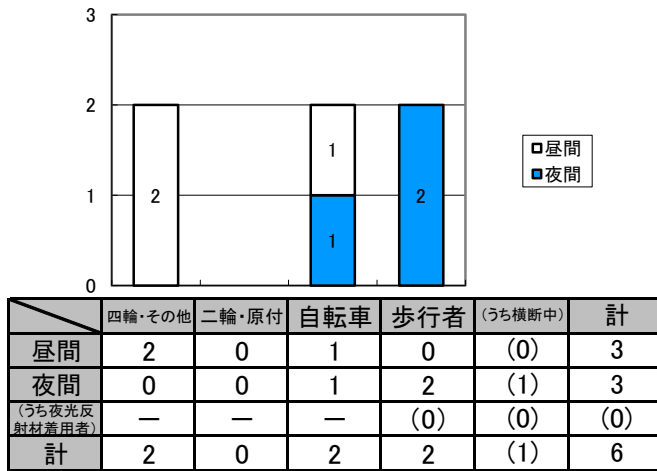
年齢別男女別死者数



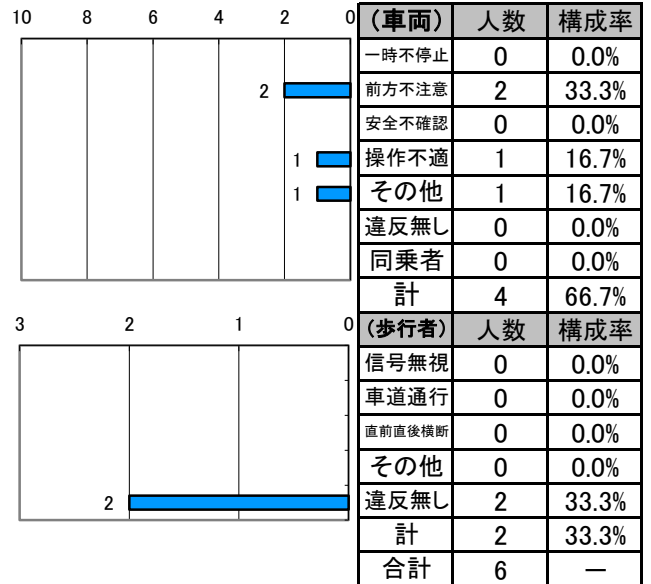
時間別死者数



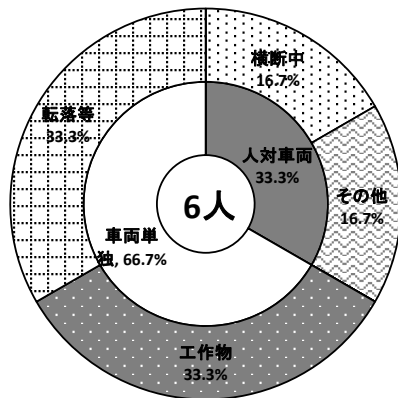
昼夜別・状態別死者数



違反別死者数 ※ 死者の違反による

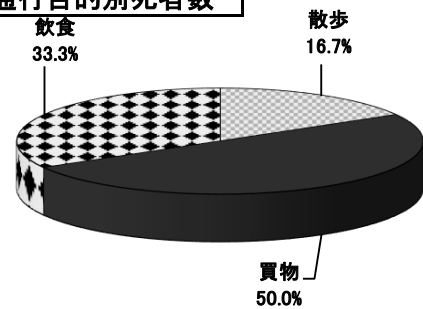


事故類型別死者数



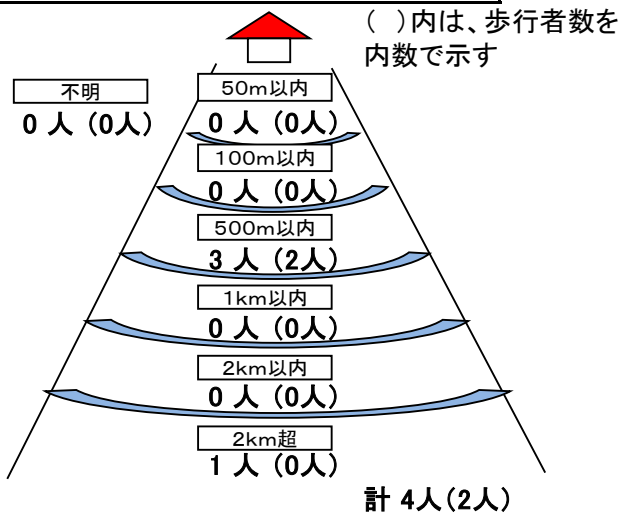
人対車両	横断中	1
	その他	1
計		2
車両相互	正面衝突	0
	追突	0
	出合頭	0
	その他	0
	計	0
単独	工作物	2
	転落等	2
	計	4
踏切		0
合計		6

通行目的別死者数

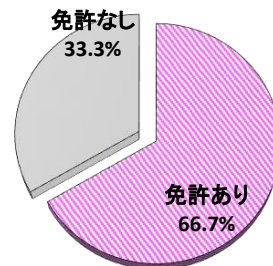


業務中	通勤等	散歩	観光娯楽	買物
0	0	1	0	3
訪問	通院	飲食	その他	計
0	0	2	0	6

自宅からの距離別死者数(自転車・歩行者)



免許別死者数



	死者数
免許あり	4
免許なし	2
合計	6

○ 高齢人口・免許保有者の占める率

区分	R1	R2	R3	R4	R5	
人口	岡山	30.3	29.6	30.7	30.8	31.0
	全国	28.4	28.0	28.9	29.0	29.1
免許	岡山	26.2	26.3	26.9	27.3	27.8
	全国	22.9	23.3	23.5	23.8	24.2

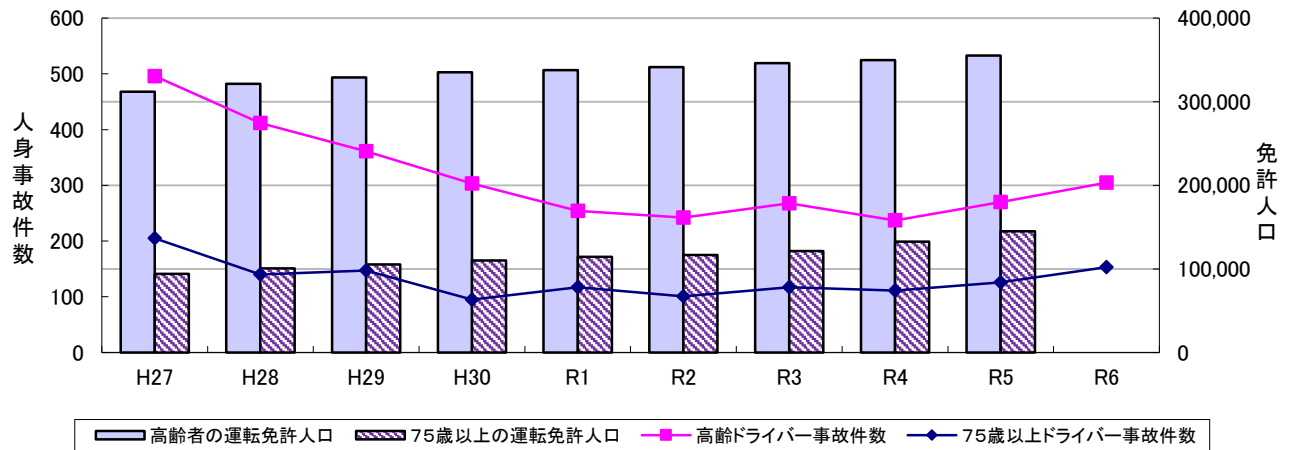
注1 数値は構成率

2 人口は各年の総務省統計資料「10月1日現在の推計人口」による。

3 運転免許保有者数は各年12月末現在の資料による。

3 高齢ドライバー（原付以上）が第1当事者となる人身事故発生状況

10年間の発生状況(3月末)

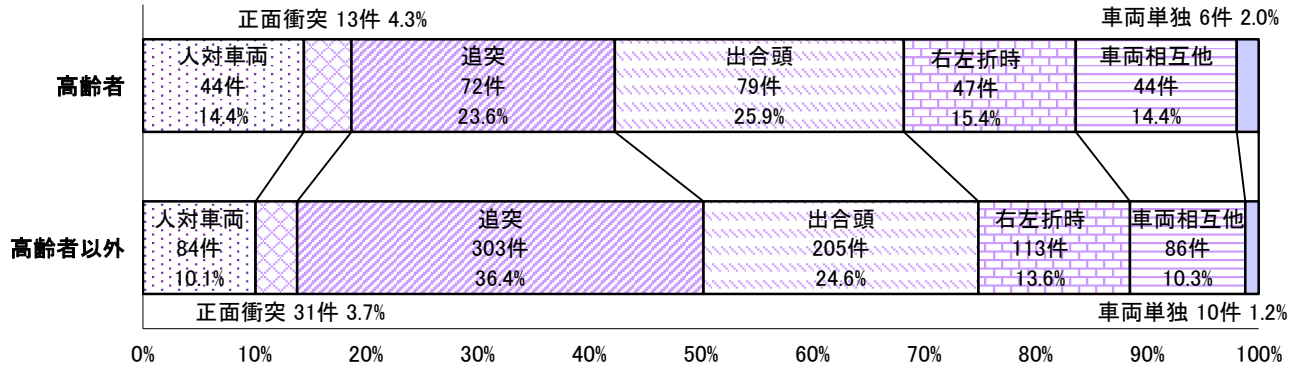


区分	H27	H28	H29	H30	R1	R2	R3	R4	R5	R6
高齢ドライバー事故件数	496	412	361	303	254	242	268	237	270	305
構成率(%)	18.5	17.9	18.9	19.7	21.3	23.0	22.9	22.2	23.3	25.6
75歳以上ドライバー事故件数	205	140	147	95	117	101	117	111	126	153
構成率(%)	7.6	6.1	7.7	6.2	9.8	9.6	10.0	10.4	10.9	12.8
高齢者の運転免許人口	311,972	321,521	328,899	335,336	337,851	341,487	346,089	349,690	355,118	-
75歳以上の運転免許人口	94,120	100,559	105,487	110,219	114,308	116,783	121,357	132,837	145,109	-

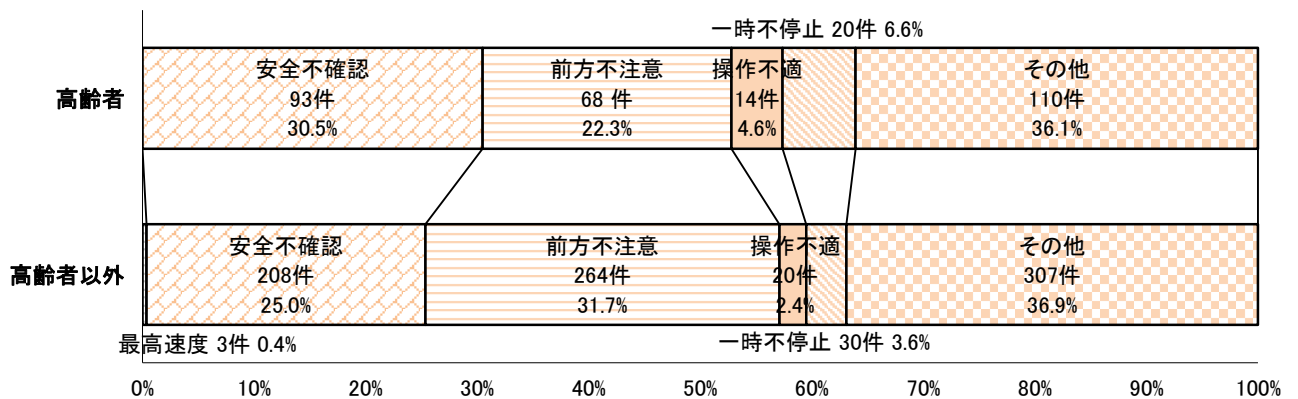
※ 構成率は、全人身事故件数に占める割合をいう。

※ 運転免許人口は各年12月末現在の資料による。

事故類型別

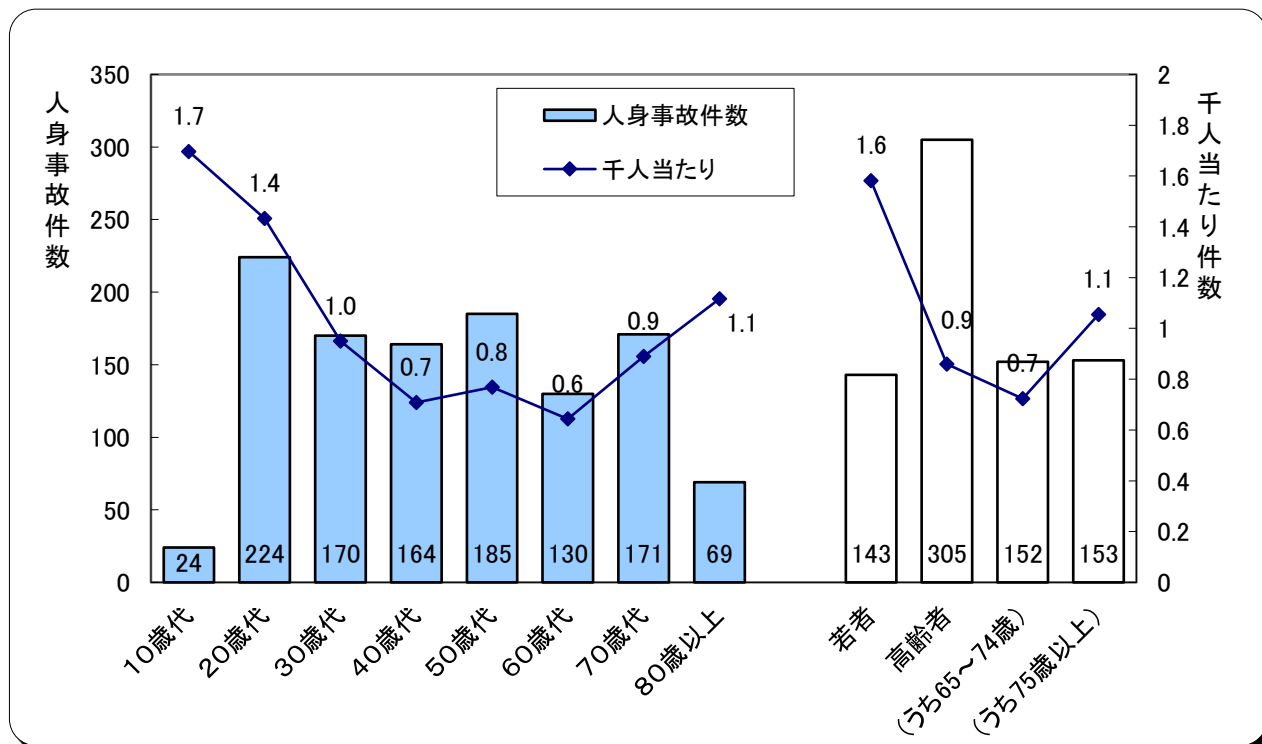


違反別



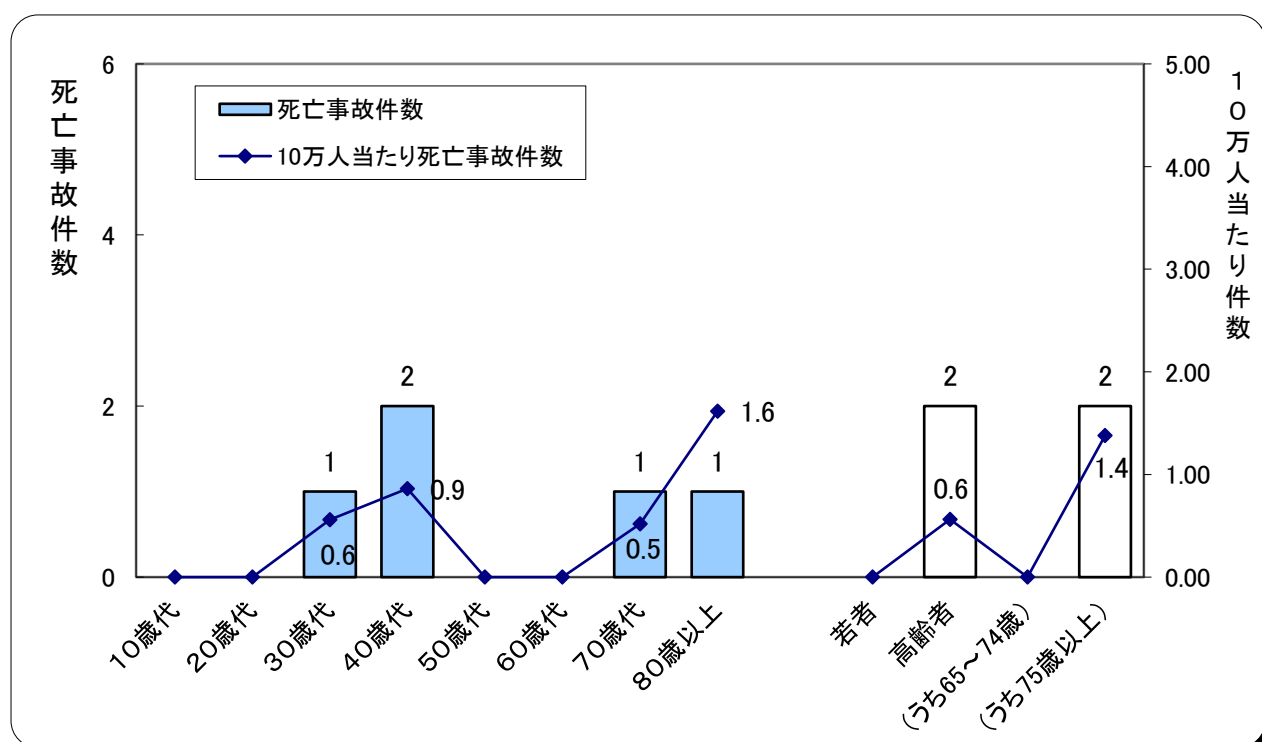
年齢層別免許保有者の交通事故発生状況(3月末)

1 年齢層別免許保有者千人当たりの「人身事故」件数【原付以上運転の第1当事者】



※ 若者とは、16歳から25歳未満の者を表す。
 ※ 免許人口は令和5年12月末現在の資料による。

2 年齢層別免許保有者10万人当たりの「死亡事故」件数【原付以上運転の第1当事者】



※ 免許人口は令和5年12月末現在の資料による。

自転車に関係した交通事故発生状況(3月末)

1 交通事故発生状況

	件数	死者数	負傷者数	負傷者数	
				重傷者数	軽傷者数
令和6年	249	2	242	36	206
令和5年	200	2	198	37	161
増減数	49	0	44	-1	45
増減率	24.5	0.0	22.2	-2.7	28.0

※ 件数は自転車に関係した事故件数、死傷者数は自転車自身の被害を表す。(以下同じ。)

2 月別

(件数)

	1月	2月	3月	4月	5月	6月	7月	8月	9月	10月	11月	12月	合計
令和6年	82	81	86										249
令和5年	56	72	72	85	108	86	74	93	102	141	129	128	1,146

3 時間別

(件数)

	0～	2～	4～	6～	8～	10～	12～	14～	16～	18～	20～	22～	合計
令和6年	1	0	2	38	44	22	19	21	55	35	8	4	249
構成率	0.4	0.0	0.8	15.3	17.7	8.8	7.6	8.4	22.1	14.1	3.2	1.6	—

4 道路形状別

	件数	構成率
交差点	166	66.7
交差点付近	8	3.2
その他	75	30.1
合計	249	—

5 事故類型別

	件数	構成率	
人対車両	5	2.0	
車両相互	正面衝突	4	1.6
	追突	3	1.2
	出合頭	137	55.0
	右左折時	73	29.3
	その他	24	9.6
車両単独	3	1.2	
列車	0	0.0	
合計	249	—	

6 年齢層別・違反別(第1当事者)

(件数)

	一時不停止	安全不確認	信号無視	操作不適	通行区分	前方不注意	徐行	優先通行	その他	合計	構成率
幼児	0	0	0	0	0	0	0	0	0	0	0.0
小学生	1	1	1	0	0	0	0	1	2	6	14.0
中学生	3	1	0	0	0	0	0	0	2	6	14.0
高校生	2	1	0	0	0	2	1	1	1	8	18.6
その他少年	0	0	0	1	0	1	0	0	2	4	9.3
20歳代	3	1	0	0	0	0	0	0	1	5	11.6
30歳代	1	1	0	0	0	0	0	0	0	2	4.7
40歳代	2	1	0	0	0	0	0	0	0	3	7.0
50歳代	1	0	0	0	0	0	0	0	0	1	2.3
60歳代	0	0	0	0	0	1	0	0	2	3	7.0
70歳代	0	1	1	1	0	0	0	0	0	3	7.0
80歳以上	1	0	0	0	0	0	0	0	1	2	4.7
合計	14	7	2	2	0	4	1	2	11	43	—
構成率	32.6	16.3	4.7	4.7	0.0	9.3	2.3	4.7	25.6	—	—
若者	3	2	0	0	0	2	1	1	4	13	30.2
高齢者	1	2	1	1	0	1	0	0	3	9	20.9

※ 若者、高齢者は重複計上。

携帯電話使用中の交通事故発生状況(3月末)

1 携帯電話使用中の交通事故

区 分	全人身事故件数	携帯電話の使用が要因となった人身事故件数		
		死 者 数	負 傷 者	
令和6年	1,193	7 (2)	0 (0)	8 (2)
令和5年	1,158	7 (1)	0 (0)	10 (1)
増 減 数	35	0 (1)	0 (0)	-2 (1)
増減率(%)	3.0	0.0 (-)	- (-)	-20.0 (-)

※ 件数は、携帯電話等の使用が事故要因となった人身事故の件数をいう。(以下同じ。)

※ 死傷者数は、その事故による死傷者をいう。(以下同じ。)

※ ()内は、自転車乗用中の使用を内数で示す。(以下同じ。)

2 月別件数

区 分	1月	2月	3月	4月	5月	6月	7月	8月	9月	10月	11月	12月	合 計
令和6年	2 (0)	0 (0)	5 (2)										7 (2)
令和5年	4 (0)	2 (1)	1 (0)	0 (0)	3 (0)	4 (1)	7 (1)	3 (0)	2 (0)	5 (2)	2 (0)	3 (0)	36 (5)

3 事故類型別件数

区 分	人 対 車 両	車 両 相 互			車 両 単 独	合 計
		追 突	出 合 頭	そ の 他		
令和6年	1 (1)	5 (0)	0 (0)	1 (1)	0 (0)	7 (2)
令和5年	0 (0)	5 (0)	1 (0)	1 (1)	0 (0)	7 (1)

4 男女別件数

区 分	男 性	女 性	合 計
令和6年	4 (2)	3 (0)	7 (2)
令和5年	4 (0)	3 (1)	7 (1)

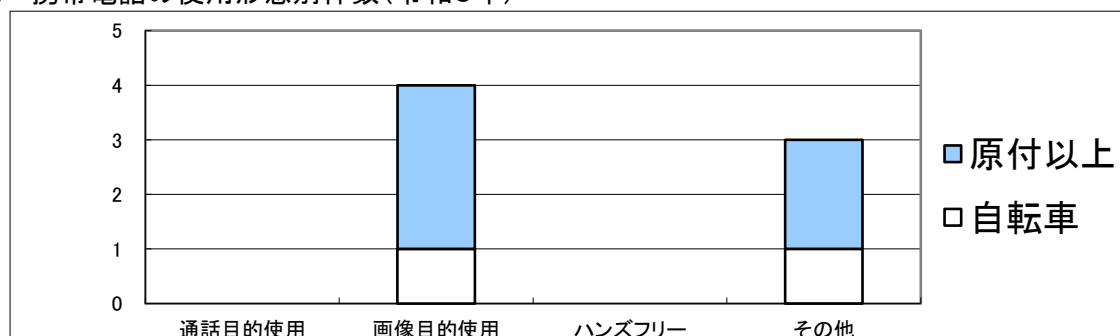
5 昼夜別件数

区 分	昼 間	夜 間	合 計
令和6年	4 (1)	3 (1)	7 (2)
令和5年	4 (0)	3 (1)	7 (1)

6 年代別件数

区 分	10歳代	20歳代	30歳代	40歳代	50歳代	60歳以上	合 計
令和6年	2 (2)	3 (0)	1 (0)	0 (0)	1 (0)	0 (0)	7 (2)
令和5年	1 (0)	2 (1)	0 (0)	3 (0)	1 (0)	0 (0)	7 (1)

7 携帯電話の使用形態別件数(令和6年)



※ 画像目的使用は、「メール、インターネット等の画像を見ていた」など。

※ その他は、「携帯電話を取ろうとした」、「携帯電話に脇見した」、「使用後置こうとした」など。