

医政発 0117 第 4 号
令和 2 年 1 月 17 日

各都道府県知事 殿

厚生労働省医政局長
(公 印 省 略)

公立・公的医療機関等の具体的対応方針の再検証等について

地域医療構想（医療法（昭和 23 年法律第 205 号）第 30 条の 4 第 2 項第 7 号に規定する地域医療構想をいう。以下同じ。）の実現に向けては、「経済財政運営と改革の基本方針 2018」（平成 30 年 6 月 15 日閣議決定）において「公立・公的医療機関については、地域の医療需要等を踏まえつつ、地域の民間医療機関では担うことができない高度急性期・急性期医療や不採算部門、過疎地等の医療提供等に重点化するよう医療機能を見直し、これを達成するための再編・統合の議論を進める」とされたことを踏まえ、公立・公的医療機関等については、地域の医療需要等を勘案し、地域の民間医療機関では担うことができない機能に重点化していただくよう、将来に向けた担うべき役割や病床数の具体的対応方針を策定し、地域医療構想調整会議（同法第 30 条の 14 第 1 項に規定する協議の場をいう。以下同じ。）で合意されるよう取組を推進してきたところである。

今般、「経済財政運営と改革の基本方針 2019」（令和元年 6 月 21 日閣議決定）において「地域医療構想の実現に向け、全ての公立・公的医療機関等に係る具体的対応方針について、診療実績データの分析を行う」とされたことを踏まえ、「地域医療構想に関するワーキンググループ」で分析方法等について検討を重ね、地域医療構想調整会議における地域の現状や将来像を踏まえた議論を活性化させることを目的に、公立・公的医療機関等の高度急性期・急性期機能に着目した診療実績データの分析を行った。

については、当該分析結果を踏まえた公立・公的医療機関等の具体的対応方針の再検証等について下記のとおり整理したので、貴職におかれては、これらの整理について御了知いただいた上で、地域医療構想の実現に向けた取組を進めるとともに、本通知の趣旨を貴管内市区町村、関係団体及び関係機関等へ周知いただくようお願いする。

なお、本通知は、地方自治法（昭和 22 年法律第 67 号）第 245 条の 4 第 1 項の規定に基づく技術的助言であることを申し添える。

記

1. 具体的対応方針の再検証等について

(1) 基本的な考え方

地域医療構想の実現に向けては、医療機関の診療実績等にも着目した上で、住民に必要な医療を、質が高く効率的な形で不足なく提供できるかという視点の議論が不可欠である。

これまでも、各地域では地域医療構想調整会議における議論の活性化を図るための様々な努力を重ねながら、公立・公的医療機関等の具体的対応方針を中心に協議が継続されてきたが、今般、さらにその取組を進めていく観点から、厚生労働省において、「経済財政運営と改革の基本方針2018」等で公立・公的医療機関等に求められている役割や疾病との関係性を踏まえ、一定の診療領域を設定し、各公立・公的医療機関等について領域ごとに以下の要件に該当するか判定することで、当該医療機関でなければ担うことができない機能に重点化が図られているかについて分析を行った。

- ① 診療実績が特に少ない（診療実績が無い場合も含む。）。
- ② 構想区域内に、一定数以上の診療実績を有する医療機関が2つ以上あり、かつ、お互いの所在地が近接している（診療実績が無い場合も含む。以下「類似かつ近接」という。）。

各都道府県は、この厚生労働省における分析の結果、(2)に示す一定の基準に合致した公立・公的医療機関等に対し、各構想区域における地域医療構想調整会議で合意された当該公立・公的医療機関等の具体的対応方針が、真に地域医療構想の実現に沿ったものとなっているか再検討の上、地域医療構想調整会議において改めて協議し合意を得るよう求めていただきたい。その際、地域の実情に応じて、民間医療機関の参加も得ながら、将来を見据えた構想区域全体の医療提供体制についても議論していただきたい。

なお、厚生労働省が行った分析は、あくまで現状で把握可能なデータを用いる手法に留まるものである。このため、分析結果をもって、公立・公的医療機関等の将来担うべき役割や、それに必要な病床数や病床の機能分化・連携等の方向性を機械的に決めるものではない。各公立・公的医療機関等の取組の方向性については、地域医療構想調整会議において、当該分析だけでは判断し得ない地域の実情に関する知見を補いながら、議論を尽くされたい。

(2) 再検証対象医療機関の具体的対応方針の再検証について

都道府県は、別途厚生労働省から提供する「公立・公的医療機関等の診療実績データの分析結果」において、「診療実績が特に少ない」の要件に9領域全て該当している、又は「類似かつ近接」の要件に6領域全て（人口100万人以上の構想区域を除く。）該当している公立・公的医療機関等（以下「再検証対象医療機関」という。）に対し、具体的対応方針について再検討するよう要請すること。

都道府県から要請を受けた再検証対象医療機関は、以下①～③について検討を行い、その結果を反映した具体的対応方針について、地域医療構想調整会議において、再検証を経た上で合意を得ること。

- ① 現在の地域における急性期機能や、将来の人口推移とそれに伴う医療需要の

変化等の医療機関を取り巻く環境を踏まえた、2025年を見据えた自医療機関の役割

- ② 分析の対象とした領域ごとの医療機能の方向性（他の医療機関との機能統合や連携、機能縮小、機能廃止等）
- ③ ①②を踏まえた機能別の病床数の変動

この際、再検証対象医療機関は、既に病床数や病床機能の再編等について、一定の対応をとることで地域医療構想調整会議の合意を得ている場合においても、構想区域内の他の医療機関の診療実績や医療需要の推移等を踏まえ、その合意内容の妥当性について明示的かつ丁寧な説明を行い、改めて合意を得ること。

なお、再検証対象医療機関の中には、今回の分析において設定した領域以外の一部の診療領域に特化し、疾患特性に応じて一定の急性期機能を有しており、特定の領域において地域の民間医療機関では担うことのできない高度・先進医療や政策医療を提供している等、地域にとって重要な役割を担っている場合もある。

このため、具体的対応方針の再検証に係る地域医療構想調整会議の協議の際、当該再検証対象医療機関は、自医療機関が特定の領域において担う役割及び医療機能等について明示的かつ丁寧に説明すること。都道府県は、その説明内容や構想区域内の他の医療機関の診療実績等を踏まえ、当該再検証対象医療機関の具体的対応方針の妥当性について確認する等、慎重に議論を進めること。

(3) 構想区域全体の2025年の医療提供体制の検証について

再検証対象医療機関のうち、「類似かつ近接」の要件に6領域全て（人口100万人以上の構想区域を除く。）該当している公立・公的医療機関等を有する構想区域については、類似の実績を有する医療機関が領域ごとに異なることから、機能分化・連携や機能再編等の相手方の医療機関が領域ごとに異なり、複数にわたることが考えられる。

このため、都道府県は、当該構想区域の地域医療構想調整会議において、「類似かつ近接」の要件に6領域全て（人口100万人以上の構想区域を除く。）該当している公立・公的医療機関等の具体的対応方針の再検証に係る協議を行うとともに、構想区域全体における、領域（今般分析対象とした6領域を必ず含むものとし、必要に応じて他の領域を含めるものとする。）ごとの2025年の各医療機関の役割分担の方向性等（必要に応じて、病床数や医療機能を含む。）について検討し、構想区域全体の2025年の医療提供体制について改めて協議すること。

この際、別途提供する「公立・公的医療機関等と競合すると考えられる民間医療機関リスト」等を参考に、再検証対象医療機関や当該領域において「類似かつ近接」とされた公立・公的医療機関等のほか、地域の状況を踏まえ、必要な民間医療機関の参加を得た上で議論すること。

なお、都道府県は、「診療実績が特に少ない」の要件に9領域全て該当している公立・公的医療機関等を有する構想区域においても、当該医療機関の周辺にある医療機関との役割分担等を改めて整理する観点から、構想区域全体における2025年の各医療機関の役割分担の方向性等（必要に応じて、病床数や医療機能を含む。）につい

て検討する必要があると判断する場合には、構想区域全体の 2025 年の医療提供体制について改めて協議すること。

(4) 一部の領域において「診療実績が特に少ない」又は「類似かつ近接」の要件に該当した公立・公的医療機関等への対応

都道府県は、別途提供する「公立・公的医療機関等の診療実績データの分析結果」のうち、再検証対象医療機関でなくとも、一部の領域において「診療実績が特に少ない」又は「類似かつ近接」（人口 100 万人以上の構想区域を除く。）の要件に該当した公立・公的医療機関等の具体的対応方針について、地域医療構想調整会議において改めて議論すること。この際、当該医療機関のうち、2019 年 3 月末までに策定し合意された具体的対応方針が、第 7 次医療計画における役割及び平成 29 年度病床機能報告上の病床数からの変更を伴っていない医療機関等については、構想区域の他の医療機関の診療実績や医療需要の推移等を踏まえ、当該医療機関の具体的対応方針の妥当性について改めて確認するなどし、引き続き議論を進めること。議論の結果、具体的対応方針の見直しが必要とされた医療機関については、見直しを行った具体的対応方針について、地域医療構想調整会議において協議の上、合意を得ること。

(5) 平成 29 年度病床機能報告における未報告医療機関等への対応

今回の厚生労働省による分析は、平成 29 年度病床機能報告において報告された各医療機関の診療実績データ等を用いて行ったため、公立・公的医療機関等の中の平成 29 年度病床機能報告未報告等医療機関（以下「平成 29 年度未報告等医療機関」という。）については分析を実施していない。

このため、今回分析を実施した公立・公的医療機関等との公平性の観点から、都道府県は平成 29 年度未報告等医療機関に対し、当該医療機関が策定した具体的対応方針の妥当性について、地域医療構想調整会議において改めて説明するよう要請すること。

都道府県から要請を受けた平成 29 年度未報告等医療機関は、今般、厚生労働省が実施した分析方法や直近の自医療機関の診療実績等を踏まえ、具体的対応方針の妥当性を地域医療構想調整会議において説明し、合意を得ること。合意を得られなかった場合は、その理由を踏まえた具体的対応方針の見直しを行い、改めて協議の上、合意を得ること。

2. 具体的対応方針の再検証等の期限及び議論の状況把握について

地域医療構想調整会議の今後の具体的対応方針の再検証等に係る協議の具体的な進め方については、地域医療構想調整会議における議論の状況を踏まえた上で整理する必要があることから、今後、厚生労働省において随時状況の把握を行うことを想定している。

このため、当面、都道府県においては、「経済財政運営と改革の基本方針 2019」における一連の記載を基本として、地域医療構想調整会議での議論を進めていただくようお

願います。

その上で、「新経済・財政再生計画改革工程表 2019」（令和元年 12 月 19 日）において、民間医療機関の対応方針策定の促進のための方策の議論等については、「経済財政運営と改革の基本方針 2020（仮）」に向けた工程表の具体化を図ることとしており、2020 年度から 2025 年までの具体的な進め方については、状況把握の結果を踏まえ、また、地方自治体の意見も踏まえながら、厚生労働省において整理の上、改めて通知する。

なお、これまでと同様、令和 2 年度以降の地域医療介護総合確保基金の配分に当たっては、都道府県における地域医療構想の実現に向けた取組の進捗状況を勘案することとし、具体的には、各都道府県における具体的対応方針の再検証等に係る議論の状況について考慮することとする。

3. 留意事項について

都道府県は、地域医療構想調整会議における公立・公的医療機関等の具体的対応方針の再検証等に係る協議に当たり、以下の点について留意すること。

- (1) 公立・公的医療機関等のうち、公的医療機関等の具体的対応方針の再検証に当たっては、開設主体ごとに期待される役割や税制上・財政上の措置等の違いに留意の上、協議を進めること。
- (2) 別途厚生労働省から提供する「公立・公的医療機関等の診療実績データの分析結果」だけでなく、地域の将来推計人口及びそれに基づく疾患別の医療需要の推移に関するデータや D P C データ等、都道府県及び地域医療構想調整会議が利用可能な情報を活用し、地域の実情に関する知見も補いながら、協議を進めること。

また、都道府県全体の地域医療構想の方向性や第三者の視点を反映する観点から、都道府県単位の地域医療構想調整会議や地域医療構想アドバイザーを活用すること等も検討すること。

- (3) 別途厚生労働省から提供する「公立・公的医療機関等の診療実績データの分析結果」のうち、平成 29 年度病床機能報告の報告後に、医療機関の廃止並びに高度急性期及び急性期機能の廃止が行われた公立・公的医療機関等については、改めて地域医療構想調整会議において議論する必要はないこと。
- (4) 今後、人口 100 万人以上の構想区域の公立・公的医療機関等についても、「類似かつ近接」に係る具体的対応方針の再検証等に必要な検討を追って整理することとしていること。

4. 地域医療構想調整会議の運営について

都道府県は、地域医療構想調整会議の実効性を高める運営に努めるとともに、また、定例的に開催する公立・公的医療機関等の具体的対応方針の再検証に係る地域医療構想調整会議について、医療関係者や地域住民等の関心が高いことも想定されることから、原則、会議資料や議事録等を速やかに公表するよう努めること。

ただし、別途依頼する「公立・公的医療機関等の診療実績データの分析結果」等の都

道府県による最終確認を踏まえて厚生労働省が当該資料を確定するまでに、当該資料を用いて具体的対応方針の再検証に係る地域医療構想調整会議を開催する場合は、当該資料やそれに関する議事録については非公表として取り扱うこと。

また、個別具体的な診療領域、医療機関に話題が及ぶ場合等が想定されることから、構想区域の実情にあわせて、医療機関同士の意見交換や個別相談等の随時開催を組み合わせながら、より多くの医療機関の主体的な参画が得られ、忌憚のない意見交換ができるよう工夫すること。

三位一体改革の推進に向けた支援

厚生労働省医政局

病床の機能分化・連携、在宅医療の推進等

2025年(令和7年)に向けて、住み慣れた地域で必要な医療を受けながら生活できるよう、医療提供体制の改革を行う。

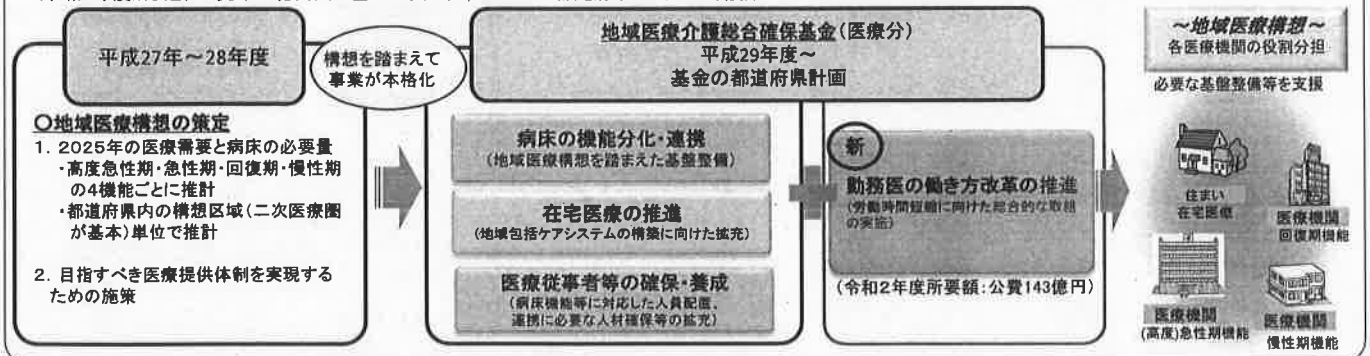
I 診療報酬改定

- 2025年に向けて、質の高い在宅医療の推進など地域包括ケアシステムの構築と医療機能の分化・強化、連携に重点的に取り組む。
 - 平成26年度診療報酬改定：消費税財源を活用した診療報酬本体の上乗せ(令和2年度所要額:公費409億円)
 - 平成28年度診療報酬改定：医療保険制度改革に伴う、国民健康保険組合の国庫補助の見直しによる財政効果を活用し、診療報酬本体に上乗せ(令和2年度所要額:公費34億円)。
 - 平成30年度診療報酬改定：医療保険制度改革に伴う、国民健康保険組合の国庫補助の見直しによる財政効果を活用し、診療報酬本体に上乗せ(令和2年度所要額:公費34億円)

II 三位一体改革の推進に係る支援制度

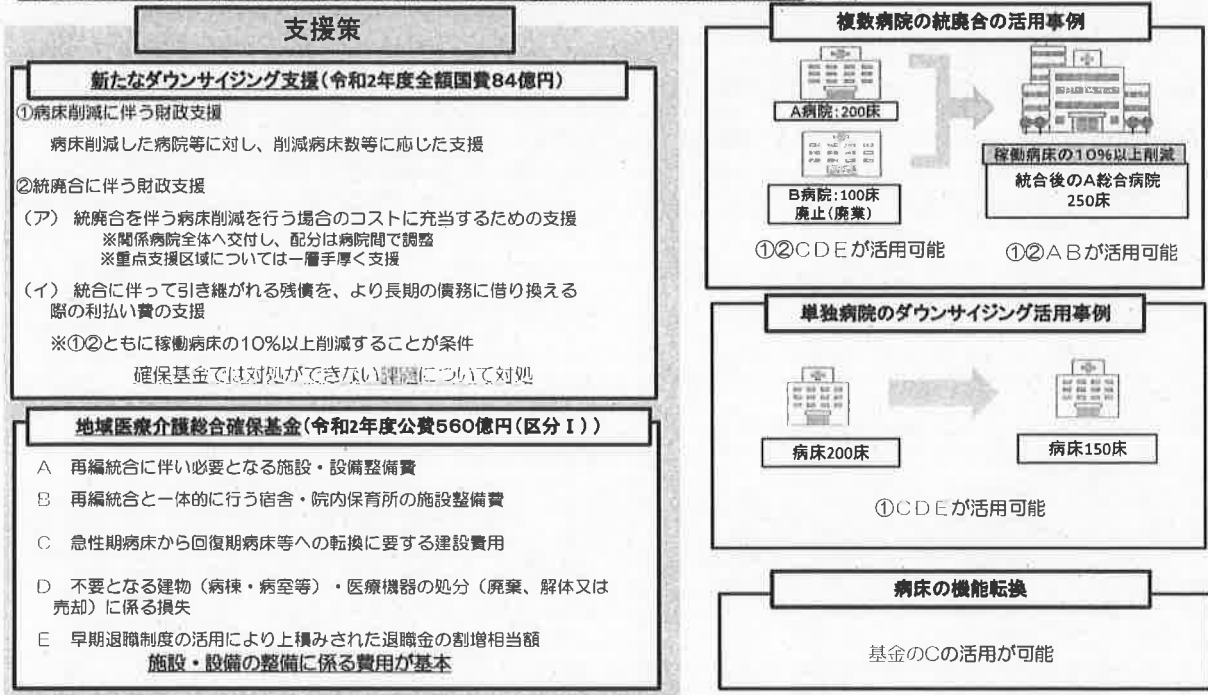
○ 都道府県が策定した地域医療構想の達成に向けた病床の機能分化・連携に必要な基盤整備や、在宅医療の推進、医療従事者等の確保・養成、勤務医の働き方改革の推進に必要な事業を支援するため、必要な財源を確保する。

(令和2年度所要額:公費1,194億円)(※基金の負担割合 国2/3 都道府県1/3) ※介護分については次頁に別途記載



地域医療構想推進のための地域医療介護総合確保基金の活用と新たな財政支援の整理

- 地域医療構想を推進するため、地域医療介護総合確保基金（区分Ⅰ：地域医療構想の達成に向けた医療機関の施設又は設備の整備に関する事業）により財政支援（国：2/3、都道府県1/3）を行っている。
- 令和2年度においては、新たな病床ダウサイジング支援として、全額国費による新たな予算事業を創設（令和3年度以降においては、消費税財源による事業とするための法改正を行った上で実施）。
- 今後は確保基金と新たなダウサイジング支援の組み合わせにより再編統合案件に対する支援額の規模を拡大するとともに、財政支援の死角を無くし、地域医療構想の推進を加速化する。



(参考：新たな財政支援の概要)

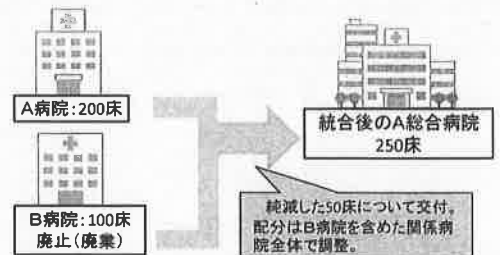
「病床削減」に伴う財政支援

稼働病棟より病床を削減した病院等（統廃合により廃止する場合も含む。）に対し、1床あたり病床稼働率に応じた額を交付。
※病床数を稼働病床の10%以上削減する場合に対象。

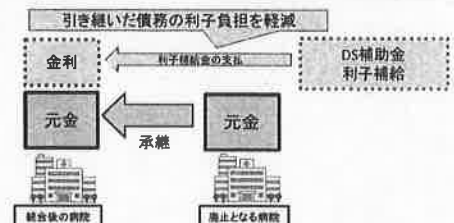


「統廃合」に伴う財政支援

【統合支援】統廃合（廃止病院あり）を伴う病床削減を行う場合のコストに充当するため、関係病院全体で廃止病床1床あたり病床稼働率に応じた額を関係病院全体へ交付（配分は関係病院で調整）。
※重点支援区域のプロジェクトについては一層手厚く支援
※病床数を関係病院の総病床数の10%以上削減する場合に対象。



【利子補給】統廃合を伴う病床削減を行う場合において、廃止される病院の残債を統廃合後残る病院に承継させる場合、当該引継債務に発生する利子について一定の上限を設けて統廃合後病院へ交付。
※病床数を関係病院の総病床数の10%以上削減する場合に対象。
※承継に伴い当該引継ぎ債務を金融機関等からの融資に借り換えた場合に限る。



公立病院に対する地方財政措置の見直し

総務省自治財政局

地域医療の確保（公立病院に対する地方財政措置の見直し）

- 地域医療構想の更なる推進に向け、過疎地等で経営条件の厳しい地域において、二次救急や災害時等の拠点となる中核的な公立病院に対し、その機能を維持するための繰出しに対して、地方財政措置を講ずる
- 周産期医療・小児医療など、特に公立病院が役割を果たすことが期待される分野について、地方財政措置を拡充

1. 不採算地区の中核的な公立病院に対する特別交付税措置の創設

① 対象要件

不採算地区[※]に所在する100床以上500床未満の許可病床を有する公立病院であって、次の i) 及び ii) を満たすこと

- ※ 当該病院から最寄りの一般病院までの移動距離が15km以上となる位置に所在していること
又は直近の国勢調査に基づく当該病院の半径5km以内の人口が10万人未満であること

- i) 都道府県の医療計画において、二次救急医療機関又は三次救急医療機関として位置づけられていること
- ii) へき地拠点病院又は災害拠点病院の指定を受けていること

② 地方財政措置

要件に該当する中核的病院の機能を維持するために特に必要な経費（医師確保に要する経費、災害拠点等としての機能維持に要する経費等）に係る繰出しに対し、特別交付税措置を講ずる（措置額については、中核的な公立病院の経営状況等を踏まえ、今後検討）

地域医療構想の更なる推進に向け、令和2年度に「新公立病院改革ガイドライン」を改定し、令和3年度以降の更なる公立病院の改革のプランの策定を要請することとしており、不採算地区の中核的な公立病院に対する地方財政措置については、この更なる改革プランの策定を要件とする。（現行の不採算地区の公立病院に対する地方財政措置についても同様）

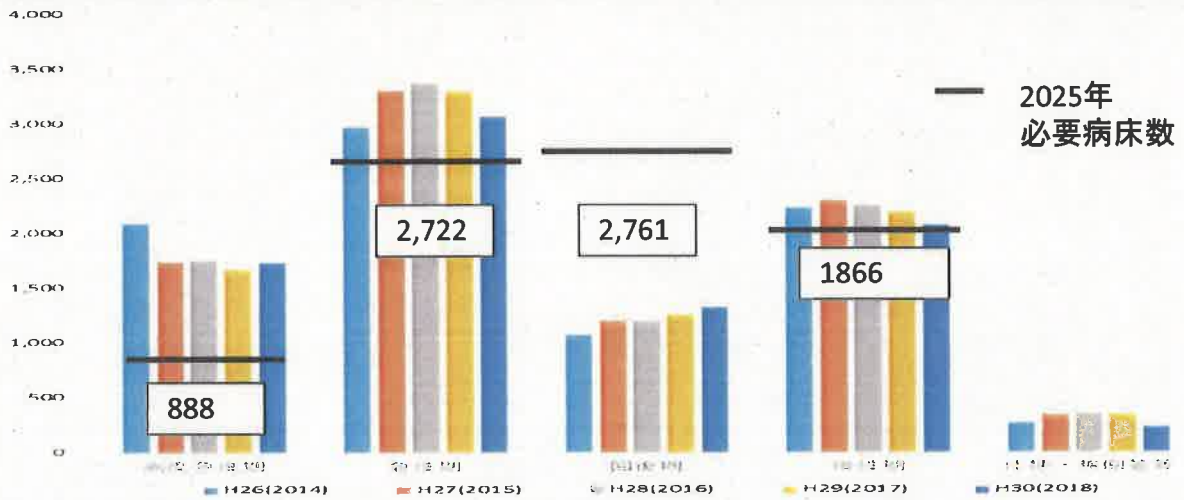
2. 周産期医療・小児医療等に対する特別交付税措置の拡充

周産期医療、小児医療、小児救急及び救命救急センターに対する特別交付税措置を概ね2割程度拡充するとともに、不採算地区の病院（100床未満）について経営状況等を踏まえ特に病床数が少ない病院を中心に特別交付税措置を拡充

※ 上記1. 2. のほか、公的病院等に対しても上記の措置に準じた措置を講ずる

病床機能報告の推移(県南西部圏域)

県南西部圏域	H26(2014)	H27(2015)	H28(2016)	H29(2017)	H30(2018)	H37(2025) 必要病床数
高度急性期	2,101	1,743	1,758	1,672	1,740	888
急性期	2,980	3,311	3,379	3,300	3,075	2,722
回復期	1,077	1,203	1,205	1,258	1,330	2,761
慢性期	2,239	2,305	2,260	2,200	2,084	1,866
休棟・無回答等	269	340	348	341	228	
合計	8,666	8,902	8,950	8,771	8,457	8,237



医療機能の選択に当たっての基本的な考え方

病床機能報告においては、病棟が担う医療機能をいずれか1つ選択して報告することとされているが、実際の病棟には様々な病期の患者が入院していることから、下図のように当該病棟でいずれかの機能のうち最も多くの割合の患者を報告することを基本とする。

(ある病棟の患者構成イメージ)



各々の病棟については、

「高度急性期機能」

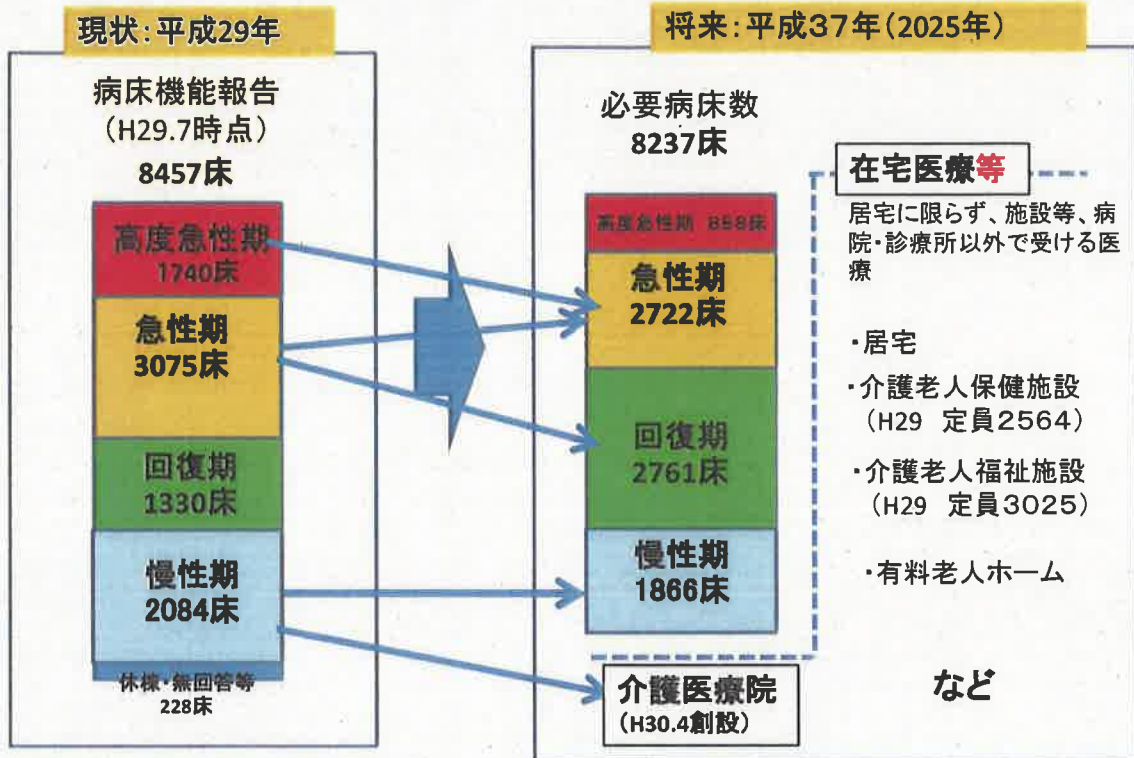
「急性期機能」

「回復期機能」

「慢性期機能」

として報告することを基本とする。

県南西部圏域における必要病床数のイメージ



病床機能別の病床稼働率

(県南西部圏域の病院のみ)

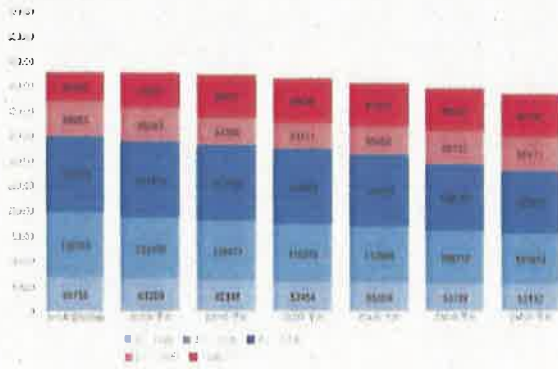
	平均在棟日数	病床稼働率	※参考 (国の医療需要備えにおける医療機能別病床稼働率)
高度急性期	10.5 (1.6~32.4)	0.77 (2.1~131.1)	0.75
急性期	12.7 (1.0~68.3)	0.72 (0.7~130.9)	0.78
回復期	37.6 (11.4~78.6)	0.82 (21.3~97.7)	0.90
慢性期	156.6 (37.8~727.6)	0.89 (44.2~99.7)	0.92

平成30年度 病床機能報告より算出

倉敷市の人口推計

将来推計人口：国立社会保障・人口問題研究所(2018年3月推計)

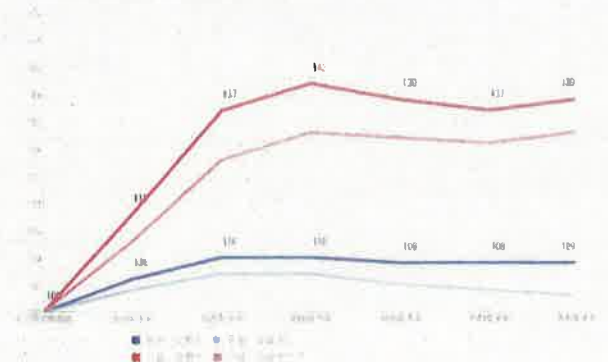
※ 将来推計人口(人)



倉敷市の医療介護需要指数

(日本医師会地域医療情報システムより)

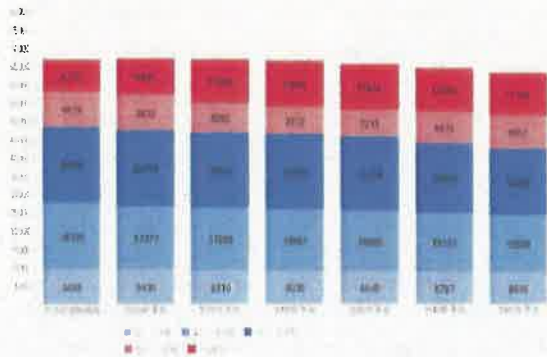
※ 医療介護需要予測指数 (2015年実績=100)



総社市の人口推計

将来推計人口：国立社会保障・人口問題研究所(2018年3月推計)

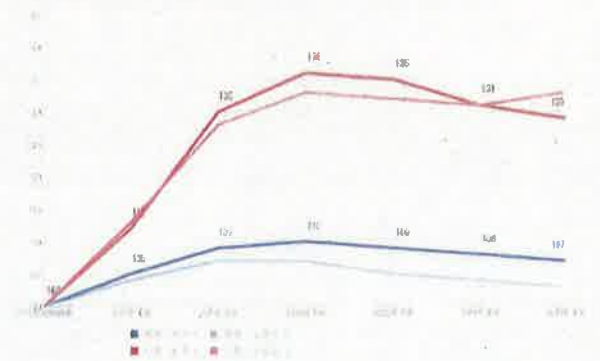
※ 将来推計人口(人)



総社市の医療介護需要指数

(日本医師会地域医療情報システムより)

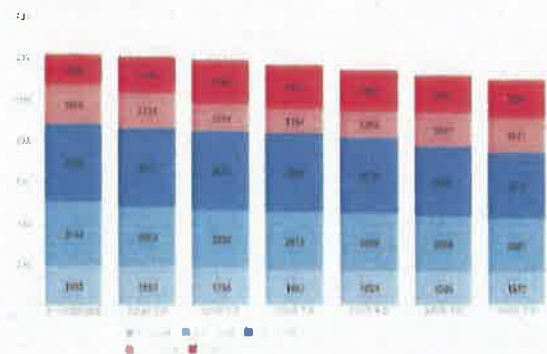
※ 医療介護需要予測指数 (2015年実績=100)



早島町の人口推計

将来推計人口：国立社会保障・人口問題研究所(2018年3月推計)

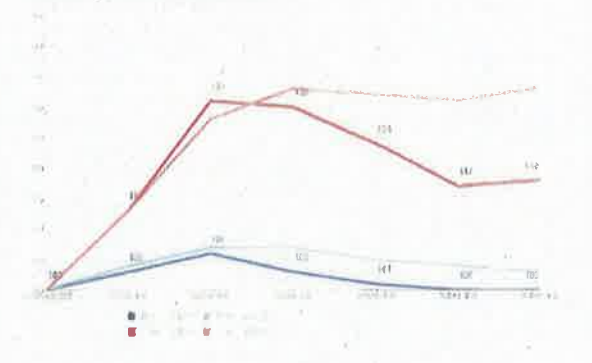
※ 将来推計人口(人)



早島町の医療介護需要指数

(日本医師会地域医療情報システムより)

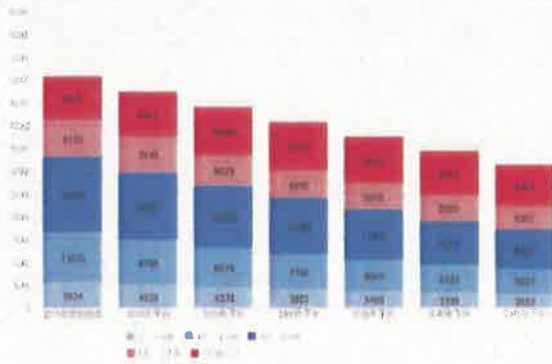
※ 医療介護需要予測指数 (2015年実績=100)



笠岡市の人口推計

将来推計人口：国立社会保障・人口問題研究所(2018年9月推計)

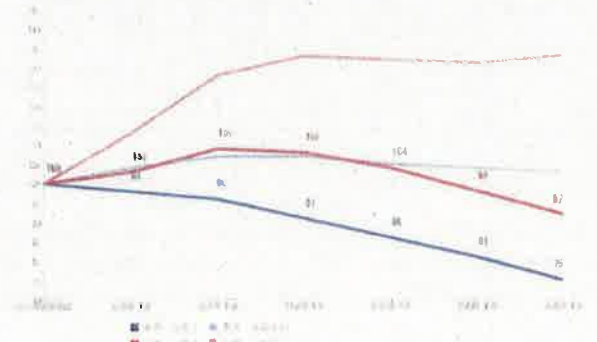
▶ 将来推計人口(人)



笠岡市の医療介護需要指数

(日本医師会地域医療情報システムより)

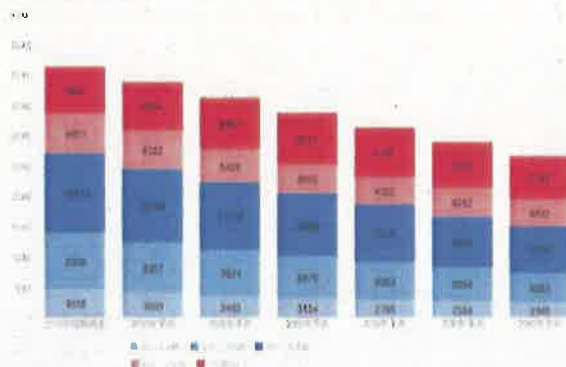
▶ 医療介護需要予測指数(2015年実績=100)



井原市の人口推計

将来推計人口：国立社会保障・人口問題研究所(2018年9月推計)

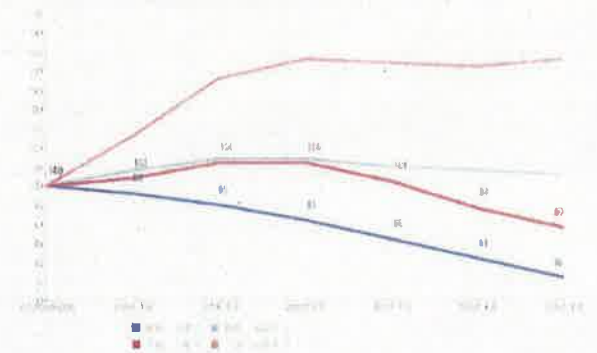
▶ 将来推計人口(人)



井原市の医療介護需要指数

(日本医師会地域医療情報システムより)

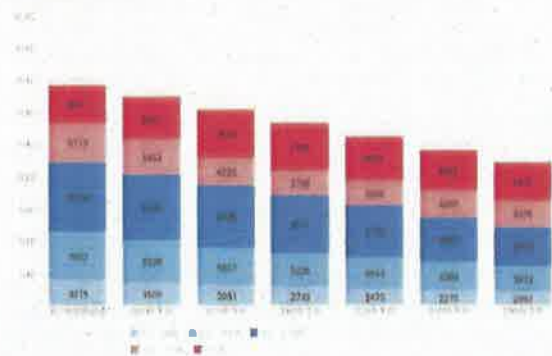
▶ 医療介護需要予測指数(2015年実績=100)



浅口市の人口推計

将来推計人口：国立社会保障・人口問題研究所(2018年9月推計)

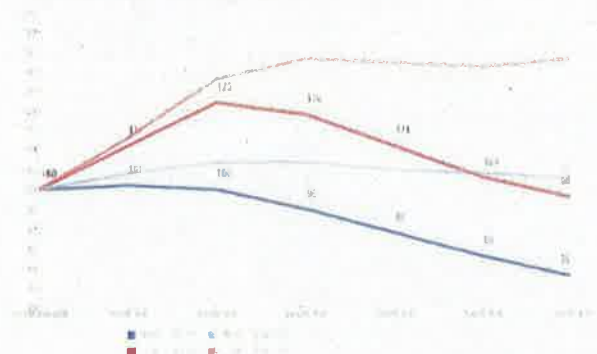
▶ 将来推計人口(人)



浅口市の医療介護需要指数

(日本医師会地域医療情報システムより)

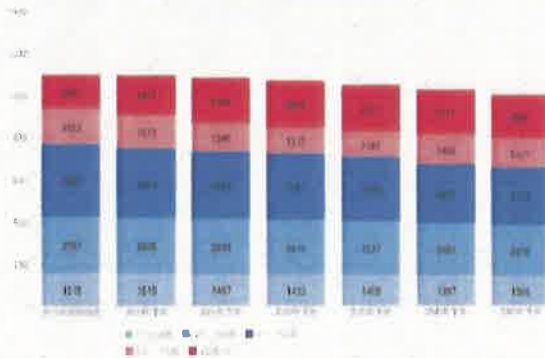
▶ 医療介護需要予測指数(2015年実績=100)



里庄町の人口推計

将来推計人口: 国立社会保障・人口問題研究所(2018年9月推計)

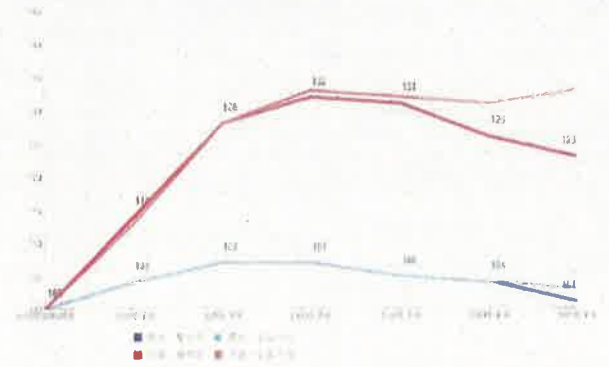
※ 将来推計人口(人)



里庄町の医療介護需要指数

(日本医師会地域医療情報システムより)

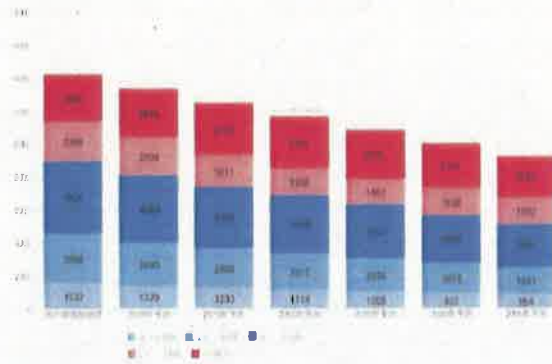
※ 医療介護需要予測指数(2015年実績=100)



矢掛町の人口推計

将来推計人口: 国立社会保障・人口問題研究所(2018年9月推計)

※ 将来推計人口(人)



矢掛町の医療介護需要指数

(日本医師会地域医療情報システムより)

※ 医療介護需要予測指数(2015年実績=100)

