

令和 2 年度

学校保健概要

岡山県教育委員会
岡山県学校保健会

ま え が き

県教育委員会では、県下の児童生徒の疾病異常の状況や保健・安全に関する管理指導状況、また、学校保健組織活動の状況等を明らかにするため、毎年「学校保健概要調査」を行い、その結果を取りまとめています。

各学校におかれましては、本調査結果を参考に、県下の状況を見ながら、各学校地域の児童生徒の実態に即した学校保健安全活動の推進に御尽力いただければ幸いです。

最後に、この資料作成のために御協力を賜りました関係各位に感謝の意を表します。

令和3年10月

岡山県教育庁保健体育課長

山 本 圭 司

目 次

まえがき

調査の概要	1
1 学校保健活動等の状況 (幼稚園・小学校・中学校・高等学校・特別支援学校)	6
2 保健指導等の実施状況	7
3 幼児・児童・生徒の疾病異常及び治療等の状況	8
4 歯及び口腔の疾病異常と治療の状況	16
5 むし歯の被患状況	19
6 心電図検診の実施状況	23
7 保健室利用状況及び相談組織と活動状況	24
8 ネット依存防止マニュアル・チェックシートの実施状況	26
9 教職員健康診断の状況	27
10 教職員の健康管理状況	31
11 学校保健・学校安全関係表彰	32
12 資 料	
・年齢別身長・体重の平均値	33
・健康診断の項目	34

調 査 の 概 要

1 目 的

この調査は、本県の各学校(園)の保健及び安全に関する活動状況並びに児童生徒等の健康状況を明らかにし、学校保健・安全行政推進のための基礎資料を得ることを目的とする。

2 調査対象

県内の国公立幼稚園（公立・学校法人立の幼稚園型及び幼保連携型認定こども園を含む。）、小学校、中学校（中等教育学校前期課程を含む。）、高等学校（中等教育学校後期課程を含む。）及び特別支援学校

ただし、児童生徒等の健康状態に関する調査項目において、幼稚園については、在籍する幼児のうち満5歳児（令和2年4月1日現在）のみを対象とする。

3 調査事項

①学校保健活動等の状況

学校保健・安全計画の有無、学校保健組織の有無と活動状況、水質検査の実施状況、学校医等の状況

②保健指導等の実施状況

保健指導・応急処置実技指導の実施状況、保健室の利用状況、相談組織等の状況及びネット依存防止マニュアル・チェックシートの実施状況

③児童生徒等の健康状態

発育状態、栄養状態、せき柱・胸郭の疾病・異常の有無、四肢の状態、視力、聴力、眼疾患・異常の有無、耳鼻咽喉頭疾患・皮膚疾患・腎臓疾患・ぜん息・貧血・高血圧・高コレステロール血症・アレルギー疾患の有無、歯・口腔の疾病・異常の有無、結核検診の結果、心臓の疾患・異常の有無、尿検査結果及び疾病の有無

4 調査期間

令和2年度の状況（年度内の実施予定を含む。）を令和2年12月1日現在で調査した。ただし、保健室の利用状況については、令和2年10月の任意の1週間を、ネット依存防止マニュアル・チェックシートの実施状況は令和2年度2学期末現在を対象とした。

5 新型コロナウイルス感染症の影響について

令和2年度については、新型コロナウイルス感染症の影響により、例年4月1日から6月30日に実施される健康診断について当該年度末日までに実施することとなったため、本調査結果は過去の数値と単純に比較することはできない。

5 結果の概要

(1) 学校種別疾病異常の状況

(注) 被患率とは、定期健康診断において医師等により、疾病異常と診断された者の割合

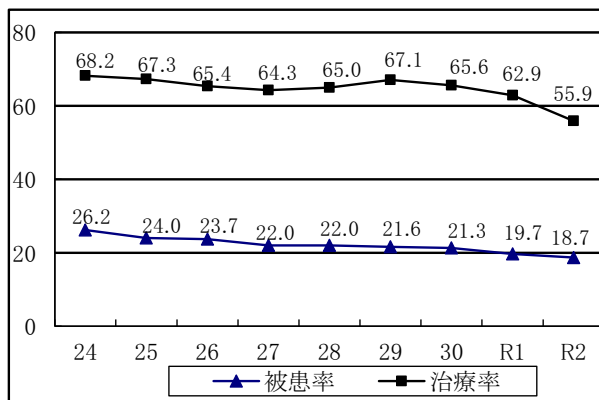
被患率		学校種	幼稚園	%	小学校	%	中学校	%	高等学校	%
20%以上30%未満					裸眼視力1.0未満 むし歯	25.0% 20.4%	裸眼視力1.0未満 矯正視力1.0未満	25.3% 24.1%	矯正視力1.0未満	26.7%
10%以上20%未満			むし歯 裸眼視力1.0未満 鼻咽喉頭疾患	18.7% 16.1% 11.1%	鼻咽喉頭疾患	15.3%	むし歯 鼻咽喉頭疾患 肥満傾向	13.4% 11.2% 10.0%	裸眼視力1.0未満 むし歯	19.7% 15.2%
1%以上 10%未満	8~10%				肥満傾向 矯正視力1.0未満	9.8% 8.9%			肥満傾向 鼻咽喉頭疾患	9.2% 8.2%
	6~8%		耳疾患	6.2%	耳疾患 ぜん息	6.9% 6.7%				
	4~6%		その他の眼疾患	4.0%	その他の眼疾患 その他の歯の疾患 及び口腔の疾病異常	5.1% 5.1%	耳疾患 ぜん息 その他の眼疾患	5.6% 5.0% 4.6%	その他の眼疾患 ぜん息 歯周疾患(Gのみ)	5.6% 5.0% 4.4%
	2~4%		その他の歯の疾患 及び口腔の疾病異常 ぜん息	3.9% 2.4%	歯列・咬合の異常 歯周疾患(Gのみ)	3.1% 2.3%	歯周疾患(Gのみ) 歯列・咬合の異常 瘦身傾向 その他の歯の疾患 及び口腔の疾病異常	3.9% 3.2% 3.0% 2.4%	瘦身傾向 耳疾患 歯列・咬合の異常	3.1% 3.0% 3.0%
	1~2%		肥満傾向 皮膚疾患 聴力異常 矯正視力1.0未満	1.5% 1.3% 1.1% 1.1%	心臓の疾患 皮膚疾患 瘦身傾向 聴力異常	1.6% 1.4% 1.2% 1.2%	心臓の疾患 皮膚疾患	1.9% 1.0%	心臓の疾患 皮膚疾患	1.8% 1.1%
1%未満	0.5~ 1%		心臓の疾患	0.5%	せき柱側わん	0.6%	腎臓疾患 聴力異常 せき柱側わん	0.9% 0.8% 0.8%	その他の歯の疾患 及び口腔の疾病異常 聴力異常 腎臓疾患	0.8% 0.6% 0.6%
	0.1~ 0.5%		感染性眼疾患 歯周疾患(Gのみ) せき柱側わん 四肢の異常	0.3% 0.1% 0.1% 0.1%	腎臓疾患 四肢の異常 胸郭異常 感染性眼疾患 顎関節の異常	0.3% 0.3% 0.1% 0.1% 0.1%	四肢の異常 胸郭異常 貧血 栄養不良 顎関節の異常	0.4% 0.2% 0.1% 0.1% 0.1%	せき柱側わん 顎関節の異常 栄養不良 四肢の異常 胸郭異常 貧血	0.4% 0.3% 0.2% 0.1% 0.1% 0.1%
0.1%未満			胸郭異常 貧血 瘦身傾向 腎臓疾患 栄養不良		貧血 栄養不良		感染性眼疾患		感染性眼疾患	

○疾病異常を被患率別にみると、幼稚園においては「むし歯」が最も高く、次いで「裸眼視力1.0未満」「鼻咽喉頭疾患」の順となっている。小学校においては「裸眼視力1.0未満」が最も高く、次いで「むし歯」「鼻咽喉頭疾患」の順となっている。中学校においては「裸眼視力1.0未満」が最も高く、次いで「矯正視力1.0未満」「むし歯」の順となっている。高等学校においては「矯正視力1.0未満」が最も高く、次いで「裸眼視力1.0未満」「むし歯」の順となっている。

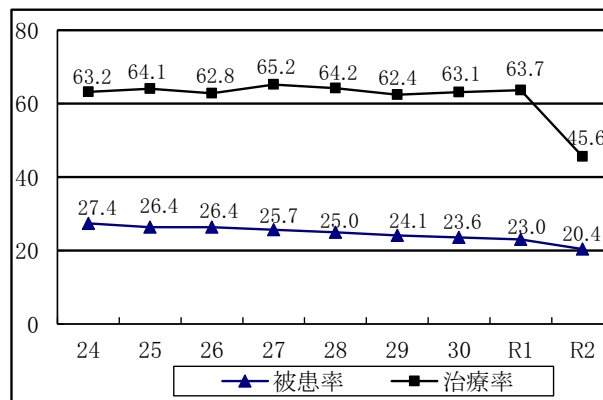
(2) むし歯の状況

①治療していないむし歯（乳歯・永久歯）のある者の割合及び治療率の推移

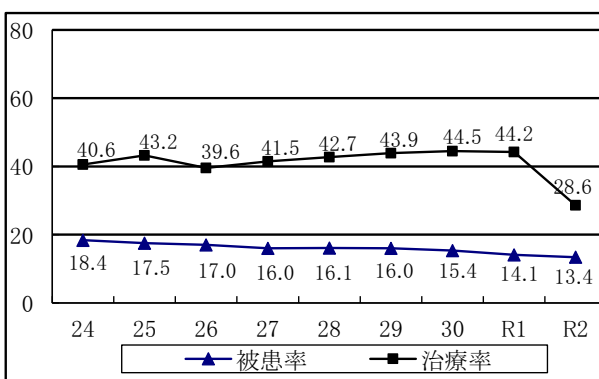
(%) 幼稚園



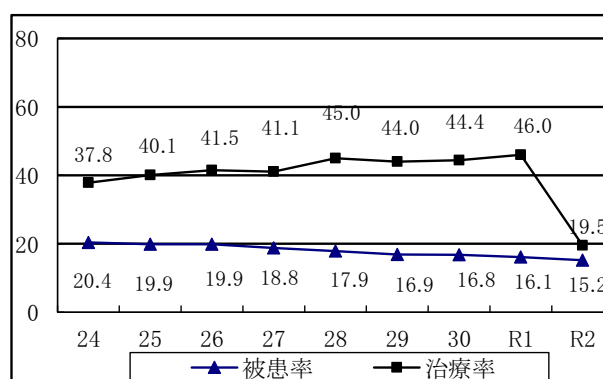
(%) 小学校



(%) 中学校



(%) 高等学校

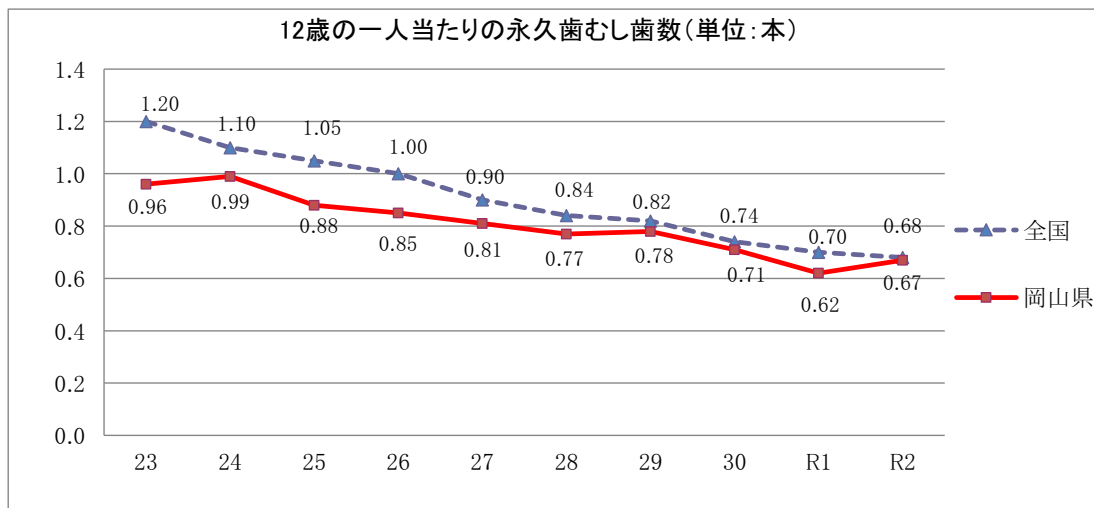


(注) 被患率とは、定期の歯科検診時における未処置歯保有者の割合。

(注) 治療率とは、定期の歯科検診後、むし歯の治療勧告を受けた者が、その年度の12月1日までに治療を受けた割合。

②12歳（中学1年生）の一人当たりの永久歯むし歯数（DMF歯数）の推移

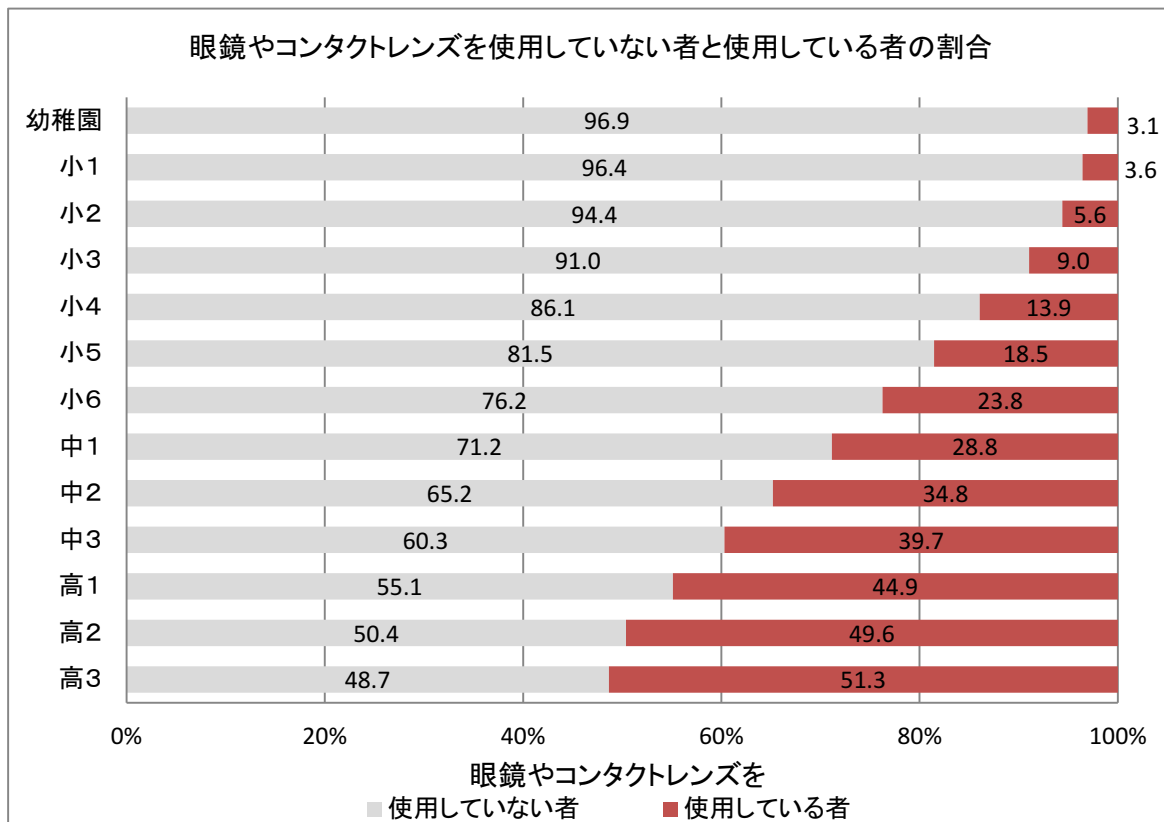
※DMFとは・・・
 D（未処置歯）
 M（むし歯による喪失歯）
 F（処置歯）



(注) 全国の数値は文部科学省の学校保健統計調査による。

○むし歯の被患率は全学校種において減少傾向にある。治療率は全学校種において例年と比較して著しく低下しているが、新型コロナウイルス感染症の影響に鑑み、積極的に受診勧奨をしていないことがその要因の一つとして考えられる。12歳の一人当たりの永久歯むし歯数(DMF歯数)は平成23年度以降1本未満を維持している。

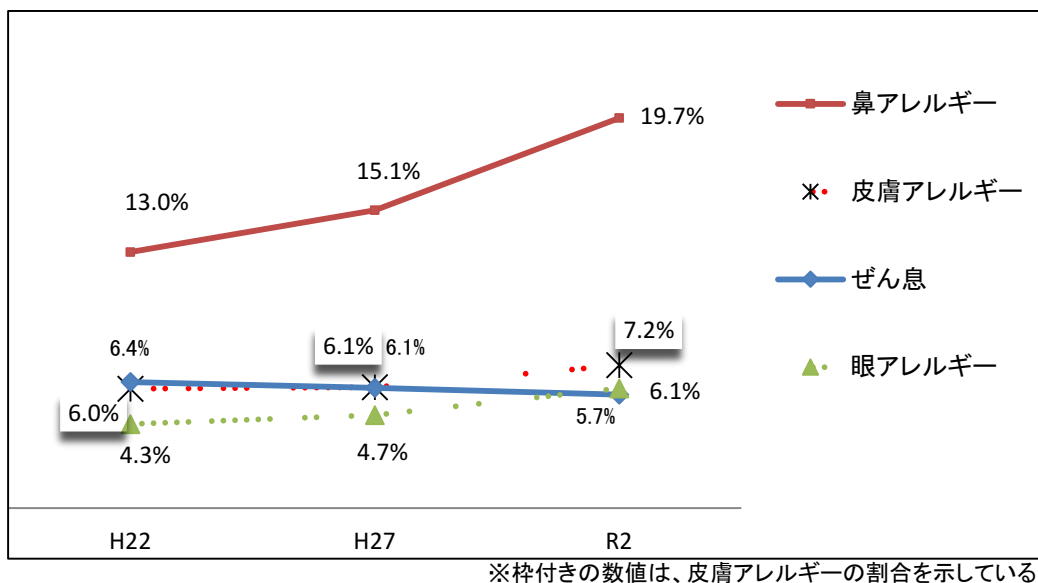
(3) 視力の状況



- 学年が上がるにつれ、眼鏡又はコンタクトレンズを使用する児童生徒が増加する。
- 高等学校3年生になると、半数以上の生徒が、眼鏡又はコンタクトレンズを使用している。

(4) アレルギー疾患・ぜん息の状況

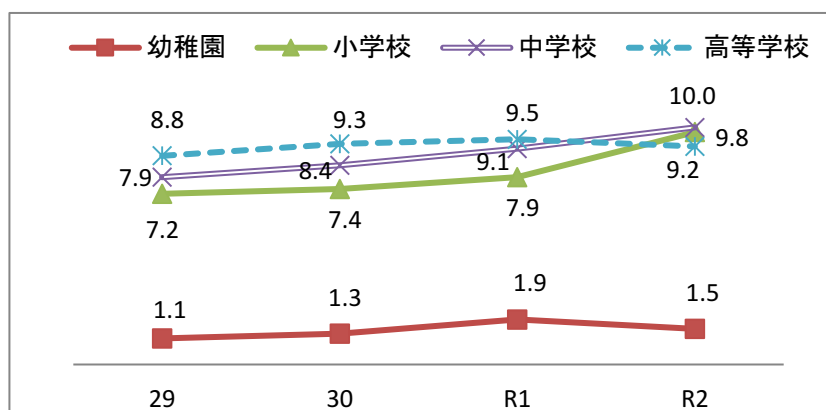
次の数値は、校医の診断及び保護者の保健調査票等から、学校が把握したアレルギー疾患を持つ児童生徒の割合である。



- 10年前と比較すると、アレルギー疾患を持つ児童生徒が増加している。特に鼻アレルギーの増加は著しい。

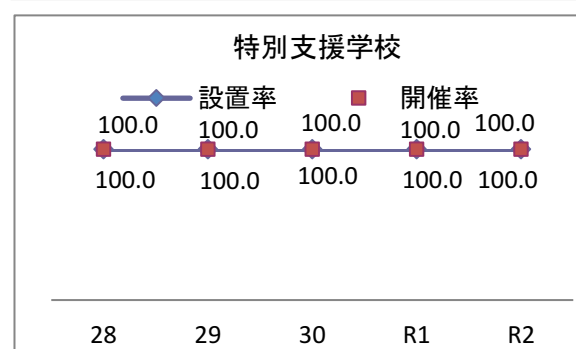
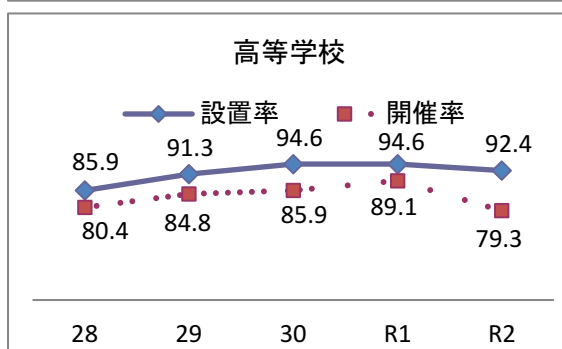
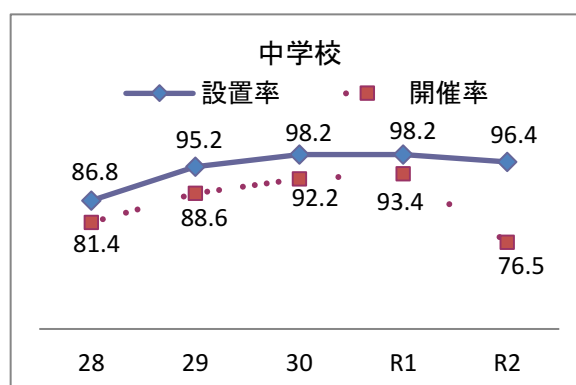
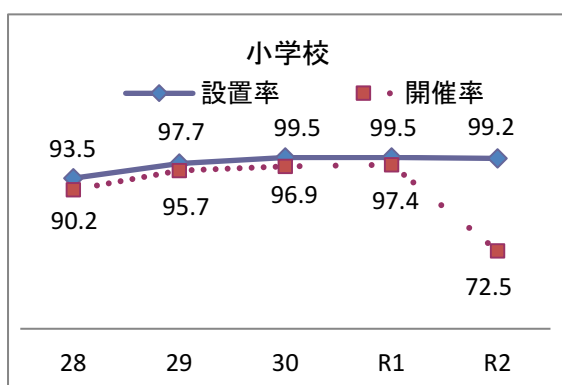
(5) 肥満の状況

肥満については、「性別・年齢別・身長別標準体重」から肥満度を算出し、肥満度20%以上の者を肥満傾向としている。



○幼稚園及び高等学校においては肥満の発現率が減少しているが、小学校及び中学校においては肥満の発現率が増加傾向にある。

(6) 学校保健委員会の設置・開催状況



○設置率は、すべての学校種別において昨年とほぼ同率である。開催率は特別支援学校以外の学校種別では、例年と比較して大幅に減少しているが、新型コロナウイルス感染症の影響による開催の中止がその要因の一つとして考えられる。特別支援学校においては、設置率・開催率ともに100%である。

◇学校保健委員会とは

校長・養護教諭等教職員、保護者代表・児童生徒代表・学校医等・地域関係者等を委員とし、各学校における健康に関する課題を協議し、子どもたちの健康づくりを推進するための組織である。主に保健主事等が運営にあたる。

第8次岡山県保健医療計画では、学校保健委員会の設置率を令和5年度までに小学校、中学校及び高等学校で100%とすることを目標としている。

1 学校保健活動等の状況

(幼稚園・小学校・中学校・高等学校・特別支援学校)

項目 学校名	(1)学校保健安全計画 成計画を分けて安全作	(2) 学校保健組織と活動状況														(3)水質検査の実施状況				(4)学校医・学校歯科医・学校薬剤師									
		学校保健委員会（地域も含む。）							児童生徒保健委員会				食物アレルギー対応委員会			定期点検		日常点検		任 命 数									
		組織がある (年間開催回数)					委員会開催率	組織がない	組織がある (年間開催回数)				組織がない	組織がある (年間開催回数)			実施校（園）数	実施率	実施校（園）数	実施率	内科（小児）科	耳鼻科	その他の医師	歯科	薬剤師				
		0回	1回	2回	3回	4回以上			0回	1～2回	3～4回	5回以上		0回	1～2回	3～4回										5回以上			
国公立幼稚園 271 園	187	5	19	7	5	2	12.2	233					271	7	45	8	12	199	244	90.0	186	68.6	270	175	120	3	269	247	
国公立小学校 385 校	382	103	221	51	7		72.5	3	1	5	3	372	4	26	273	31	17	38	382	99.2	379	98.4	424	279	318	1	407	385	
国公立中学校 166 校	162	33	111	12		4	76.5	6		4	4	154	4	11	123	4	4	24	162	97.6	165	99.4	192	119	130	7	188	163	
高等学校 総計 92 校	88	12	71	1		1	79.3	7	2	12	9	64	5	21	41	1	1	28	90	97.8	87	94.6	140	73	71	34	115	86	
県立学校 全日制 55 校	55	1	53	1			98.2			4	3	48		16	37	1	1		55	100.0	53	96.4	101	47	50	25	70	55	
市立高校 全日制 2 校	2		2				100.0					1	1					2	2	100.0	2	100.0	2	1	1	1	2	2	
公立高校 定時制 11 校	10	4	7				63.6			2	1	4	4	3	2			6	10	90.9	10	90.9	12	11	10	1	12	11	
私立高校 24 校	21	7	9			1	41.7	7	2	6	5	11		2	2			20	23	95.8	22	91.7	25	14	10	7	31	18	
特別支援学校 16 校	16		11	5			100.0		1	1		11	3	1	9	5		1	16	100.0	16	100.0	20	16	16	26	18	16	
小学部 14 校																													
中学部 14 校																													
高等部 16 校																													

※中学校に中等教育学校前期課程、高等学校に中等教育学校後期課程をそれぞれ1校として含む。

また、高等学校の校地は1校として計上している。（以下「7. 保健室利用状況及び相談組織と活動状況」まで同じ。）

※令和元年度から、「県立学校定時制」と「市立高校定時制」を統合し、「公立高校定時制」とした。（以下「4. 歯及び口腔の疾病異常と治療の状況」まで同じ。）

2. 保健指導等の実施状況

学校名	(1) 保健指導の状況※1																		(2) 応急処置実技指導(心肺蘇生法等の実施の有無)									
	性に関する指導 (HIV・AIDS指導含む。)	喫煙に関する指導		飲酒に関する指導		がんに関する指導				ネット依存防止に関する指導				歯と口に関する指導		睡眠生活に関する指導		AED		児童生徒対象		職員対象		保護者対象				
		実施数	実施率	実施数	実施率	実施数	実施率	がんに関する指導		ネット依存防止に関する指導		個別指導※2	医療機関等※3	実施数	実施率	実施数	実施率	実施数	実施率	設置数	設置率	心肺蘇生法	AED講習	心肺蘇生法	AED講習	心臓研修(エビペアルギー緊急時対応含む。)	心肺蘇生法	AED講習
								がんの特化した保健指導	がんに関する講演会	ネット依存防止に関する指導	個別指導※2																	
国公立幼幼稚園 271 園	/	/	/	/	/	/	/	/	/	/	/	/	/	/	/	/	/	/	193	71.2	0	0	97	105	93	9	9	
国公立小学校 385 校	365	94.8	322	83.6	309	80.3	31	8.1	2	0.5	331	86.0	525	20	337	87.5	355	92.2	385	100.0	28	25	161	167	295	32	32	
国公立中学校 166 校	154	92.8	134	80.7	131	78.9	69	41.6	10	6.0	148	89.2	429	19	109	65.7	127	76.5	164	98.8	100	90	84	82	118	4	4	
高等学校 総計 92 校	78	84.8	36	39.1	33	35.9	15	16.3	9	9.8	62	67.4	201	2	51	55.4	51	55.4	92	100.0	56	54	37	37	57	0	0	
県立学校 全日制 55 校	46	83.6	18	32.7	18	32.7	4	7.3	6	10.9	43	78.2	162	1	36	65.5	34	61.8	55	100.0	38	37	27	27	48	0	0	
市立高校 全日制 2 校	2	100.0	0	0.0	0	0.0	0	0.0	0	0.0	1	50.0	0	0	1	50.0	0	0.0	2	100.0	1	1	2	2	1	0	0	
公立高校 定時制 11 校	10	90.9	6	54.5	6	54.5	2	18.2	1	9.1	9	81.8	12	1	4	36.4	6	54.5	11	100.0	4	4	3	3	1	0	0	
私立高校 24 校	20	83.3	12	50.0	9	37.5	9	37.5	2	8.3	9	37.5	27	0	10	41.7	11	45.8	24	100.0	13	12	5	5	7	0	0	
特別支援学校 16 校	/	/	/	/	/	/	/	/	/	/	/	/	/	/	/	/	/	/	16	100.0	2	2	8	7	8	1	1	
小学部 14 校	13	92.9	2	14.3	2	14.3	2	14.3	0	0.0	5	35.7	7	0	13	92.9	11	78.6	/	/	/	/	/	/	/	/	/	
中学部 14 校	12	85.7	3	21.4	3	21.4	0	0.0	0	0.0	8	57.1	8	0	13	92.9	11	78.6	/	/	/	/	/	/	/	/	/	
高等部 16 校	15	93.8	15	93.8	15	93.8	0	0.0	0	0.0	13	81.3	15	0	14	87.5	15	93.8	/	/	/	/	/	/	/	/	/	

※1 教科で扱う保健教育を除き、学級活動、学校行事、総合的な学習の時間で実施したもの。
 ※2 令和2年度2学期末現在における担任・養護教諭等教職員による個別指導を行った児童生徒の実人数。
 ※3 令和2年度2学期末現在における医療機関や関係機関等に相談や受診等した児童生徒の実人数。

3 幼児・児童・生徒の疾病異常及び治療等の状況

学校名	項目 内科 検診 受検者	(1)成長曲線等から成長異常が疑われる者			(2)栄養不良				身体測定受検者	(3)肥満傾向※					(4)痩身傾向※					(5)せき柱側わん				(6)その他のせき柱異常胸郭異常			
		治療指示を受けた者	治療を受けた者	治療率	疾病異 常 等 者	被 患 率	治療を受けた者	治療率		肥20% 満以上の 度者	被 患 率	治療指示を受けた者	治療を受けた者	治療率	肥△20% 満以下の 度者	被 患 率	治療指示を受けた者	治療を受けた者	治療率	疾病異 常 等 者	被 患 率	治療を受けた者	治療率	疾病異 常 等 者	被 患 率	治療を受けた者	治療率
		国公立幼稚園 271園	7,000	15	7	46.7	0	0.0		0	0.0	6,855	103	1.5	15	5	33.3	2	0.0	0	0	0.0	6	0.1	3	50.0	3
国公立小学校 385校	97,337	1,331	516	38.8	17	0.0	2	11.8	98,553	9,660	9.8	1,548	503	32.5	1,187	1.2	139	66	47.5	597	0.6	370	62.0	117	0.1	61	52.1
国公立中学校 166校	47,387	326	110	33.7	46	0.1	2	4.3	50,577	5,047	10.0	328	50	15.2	1,526	3.0	113	35	31.0	367	0.8	230	62.7	84	0.2	49	58.3
高等学校 総計 92校	49,302	41	1	2.4	75	0.2	2	2.7	50,419	4,630	9.2	46	2	4.3	1,543	3.1	19	8	42.1	184	0.4	68	37.0	50	0.1	6	12.0
県立学校 全日制 55校	32,289	0	0	0.0	72	0.2	2	2.8	32,663	2,815	8.6	41	2	4.9	1,012	3.1	12	7	58.3	142	0.4	56	39.4	30	0.1	3	10.0
市立高校 全日制 2校	806	0	0	0.0	0	0.0	0	0.0	829	93	11.2	0	0	0.0	35	4.2	0	0	0.0	0	0.0	0	0.0	1	0.1	0	0.0
公立高校 定時制 11校	1,089	0	0	0.0	0	0.0	0	0.0	1,168	209	17.9	0	0	0.0	65	5.6	6	0	0.0	11	1.0	2	18.2	2	0.2	0	0.0
私立高校 24校	15,118	41	1	2.4	3	0.0	0	0.0	15,759	1,513	9.6	5	0	0.0	431	2.7	1	1	100.0	31	0.2	10	32.3	17	0.1	3	17.6
特別支援学校 16校	2,000	0	0	0.0	2	0.1	0	0.0	2,171	433	19.9	13	1	7.7	144	6.6	0	0	0.0	56	2.8	43	76.8	4	0.2	2	50.0
小学部 14校	712	0	0	0.0	1	0.1	0	0.0	728	132	18.1	2	0	0.0	20	2.7	0	0	0.0	21	2.9	16	76.2	1	0.1	0	0.0
中学部 14校	376	0	0	0.0	1	0.3	0	0.0	388	74	19.1	2	0	0.0	30	7.7	0	0	0.0	16	4.3	13	81.3	0	0.0	0	0.0
高等部 16校	912	0	0	0.0	0	0.0	0	0.0	1,055	227	21.5	9	1	11.1	94	8.9	0	0	0.0	19	2.1	14	73.7	3	0.3	2	66.7

※平成21年度から、肥満傾向及び痩身傾向の判定方法を「校医の診断」によるものから、「性別・年齢別・身長別標準体重からの肥満度算出方法」に変更した。

※平成28年度から、肥満傾向及び痩身傾向の被患率は身体測定受検者に対する割合に変更した。

学校名	項目	(7)四肢の状態 (運動器の機能)				(8)皮膚疾患				(9)心臓の疾患				(10)ぜん息				(11)腎臓疾患				(12)貧血(学校医検診)			
		疾病異 常 等者	被 患 率	治療 を受けた 者	治 療 率	疾病異 常 等者	被 患 率	治療 を受けた 者	治 療 率	疾病異 常 等者	被 患 率	治療 を受けた 者	治 療 率	疾病異 常 等者	被 患 率	治療 を受けた 者	治 療 率	疾病異 常 等者	被 患 率	治療 を受けた 者	治 療 率	疾病異 常 等者	被 患 率	治療 を受けた 者	治 療 率
国公立幼稚園 271園		4	0.1	1	25.0	93	1.3	39	41.9	36	0.5	26	72.2	166	2.4	71	42.8	2	0.0	2	100.0	3	0.0	0	0.0
国公立小学校 385校		274	0.3	106	38.7	1,328	1.4	634	47.7	1,534	1.6	1,022	66.6	6,547	6.7	2,695	41.2	306	0.3	269	87.9	26	0.0	24	92.3
国公立中学校 166校		177	0.4	65	36.7	477	1.0	176	36.9	879	1.9	573	65.2	2,367	5.0	737	31.1	419	0.9	306	73.0	56	0.1	20	35.7
高等学校 総計 92校		56	0.1	35	62.5	542	1.1	146	26.9	876	1.8	585	66.8	2,463	5.0	808	32.8	305	0.6	247	81.0	48	0.1	21	43.8
県立学校 全日制 55校		14	0.0	2	14.3	417	1.3	129	30.9	655	2.0	430	65.6	1,539	4.8	453	29.4	260	0.8	204	78.5	38	0.1	19	50.0
市立高校 全日制 2校		0	0.0	0	0.0	5	0.6	1	20.0	10	1.2	6	60.0	69	8.6	0	0.0	0	0.0	0	0.0	0	0.0	0	0.0
公立高校 定時制 11校		0	0.0	0	0.0	11	1.0	1	9.1	23	2.1	10	43.5	93	8.5	22	23.7	1	0.1	1	100.0	0	0.0	0	0.0
私立高校 24校		42	0.3	33	78.6	109	0.7	15	13.8	188	1.2	139	73.9	762	5.0	333	43.7	44	0.3	42	95.5	10	0.1	2	20.0
特別支援学校 16校		8	0.4	8	100.0	23	1.2	14	60.9	162	8.1	138	85.2	141	7.1	72	51.1	23	1.2	16	69.6	0	0.0	0	0.0
小学部 14校		3	0.4	3	100.0	5	0.7	5	100.0	75	10.5	63	84.0	60	8.4	17	28.3	10	1.4	6	60.0	0	0.0	0	0.0
中学部 14校		1	0.3	1	100.0	4	1.1	3	75.0	32	8.5	27	84.4	22	5.9	12	54.5	2	0.5	2	100.0	0	0.0	0	0.0
高等部 16校		4	0.4	4	100.0	14	1.5	6	42.9	55	6.0	48	87.3	59	6.5	43	72.9	11	1.2	8	72.7	0	0.0	0	0.0

学校名	項目	眼疾患関係受検者	(1) 感染性眼疾患				(2) その他の眼疾患・異常				
			疾病異状等者	被患率	治療を受けた者	治療率	疾病異状等者	被患率	治療を受けた者	治療率	
国公立幼稚園 271 園		5,290	14	0.3	7	50.0	209	4.0	143	68.4	<p><u>感染性眼疾患</u></p> <p>トラコーマ（疑似トラコーマは含まない。）及びろほう性結膜炎、流行性角結膜炎等。</p> <p><u>その他の眼疾患・異常</u></p> <p>感染性眼疾患以外の眼疾患・異常。 例えば、疑似トラコーマ、麦粒腫、眼炎、斜視、睫毛内反、先天性の色素不足による金銀眼、片目失明、アレルギー性結膜炎等の疾患・異常。 また、視力低下の原因が明らかな眼疾患・異常（例えば網膜変性や緑内障など）によるものをいい、近視、遠視、乱視等の屈折異常の者は除く。</p>
国公立小学校 385 校		88,748	46	0.1	27	58.7	4,546	5.1	2,446	53.8	
国公立中学校 166 校		42,261	6	0.0	2	33.3	1,946	4.6	806	41.4	
高等学校 総計 92 校		37,634	4	0.0	0	0.0	2,111	5.6	529	25.1	
県立学校 全日制 55 校		25,584	0	0.0	0	0.0	1,333	5.2	364	27.3	
市立高校 全日制 2 校		817	0	0.0	0	0.0	41	5.0	9	22.0	
公立高校 定時制 11 校		970	0	0.0	0	0.0	64	6.6	15	23.4	
私立高校 24 校		10,263	4	0.0	0	0.0	673	6.6	141	21.0	
特別支援学校 16 校		2,059	0	0.0	0	0.0	362	17.6	131	36.2	
小学部 14 校		698	0	0.0	0	0.0	127	18.2	63	49.6	
中学部 14 校		371	0	0.0	0	0.0	89	24.0	33	37.1	
高等部 16 校		990	0	0.0	0	0.0	146	14.7	35	24.0	

学校名	項目	聴力受検者	聴力異常				耳関係咽頭疾患患者	(1) 耳疾患				(2) 鼻咽喉頭疾患			
			疾病異状等者	被患率	治療を受けた者	治療率		疾病異状等者	被患率	治療を受けた者	治療率	疾病異状等者	被患率	治療を受けた者	治療率
国公立幼稚園 271 園		5,087	57	1.1	22	38.6	3,441	214	6.2	157	73.4	381	11.1	273	71.7
国公立小学校 385 校		98,092	1,168	1.2	779	66.7	70,164	4,849	6.9	2,574	53.1	10,742	15.3	5,876	54.7
国公立中学校 166 校		50,086	396	0.8	206	52.0	35,274	1,961	5.6	692	35.3	3,945	11.2	1,444	36.6
高等学校 総計 92 校		48,614	315	0.6	125	39.7	27,196	825	2.3	169	20.5	2,218	6.3	441	19.9
県立学校 全日制 55 校		31,530	194	0.4	103	53.1	20,918	569	1.6	134	23.6	1,793	5.1	341	19.0
市立高校 全日制 2 校		686	12	1.7	3	25.0	276	18	0.1	6	33.3	21	0.1	5	23.8
公立高校 定時制 11 校		1,176	17	1.4	1	5.9	783	48	0.1	9	18.8	115	14.7	21	18.3
私立高校 24 校		15,222	92	0.6	18	19.6	5,219	190	3.6	20	10.5	289	5.5	74	25.6
特別支援学校 16 校		1,789	100	5.6	76	76.0	1,729	200	11.6	90	45.0	168	9.7	73	43.5
小学部 14 校		559	35	6.3	28	80.0	629	75	11.9	44	58.7	55	8.7	34	61.8
中学部 14 校		293	26	8.9	20	76.9	323	35	10.8	15	42.9	33	10.2	14	42.4
高等部 16 校		937	39	4.2	28	71.8	777	90	11.6	31	34.4	80	10.3	25	31.3

耳疾患

難聴以外の耳疾患・異常。
 例えば、急性又は慢性中耳炎、滲出性中耳炎、内耳炎、外耳炎、メニエール病、耳かいの欠損、耳垢栓塞の疾患・異常。

鼻咽喉頭疾患

例えば、慢性副鼻腔炎、慢性的症状の鼻炎、鼻ポリープ、鼻中隔わん曲症、アレルギー性鼻炎、アデノイド、へんとう肥大、咽頭炎、へんとう炎等。

項目 学校名	結 核											
	小・中学校				高 等 学 校							
					第一学年				その他の学年			
	問 診 票 調 査 数	実 施 者 精 密 検 査 数	結 核 と 診 断 者	予 を 防 し 内 た 服 者	X 受 線 撮 影 数	要 者 精 密 検 査 数	結 核 と 診 断 者	予 を 防 し 内 た 服 者	X 受 線 撮 影 数	要 者 精 密 検 査 数	結 核 と 診 断 者	予 を 防 し 内 た 服 者
国公立幼稚園 271 園												
国公立小学校 385 校	96,967	57	0	0								
国公立中学校 166 校	50,373	13	0	0								
高 等 学 校 総計 92 校					16,955	24	0	0	227	0	0	0
県 立 学 校 全日制 55 校					10,731	18	0	0	115	0	0	0
市 立 高 校 全日制 2 校					116	0	0	0	0	0	0	0
公 立 高 校 定時制 11 校					375	0	0	0	0	0	0	0
私 立 高 校 24 校					5,733	6	0	0	112	0	0	0
特別支援学校 16 校	1,156	1	0	0	315	3	0	0	0	0	0	0
小 学 部 14 校	759	1	0	0								
中 学 部 14 校	397	0	0	0								
高 等 部 16 校					315	3	0	0	0	0	0	0

学校名	項目	貧血（血液検査）					高コレステロール血症					高血圧					アレルギー疾患 (今年度の保健調査票等で把握した者も含む。)														
		受 検 者	疾病 もつて いた 異常 等者	被 患 率	治療 を受けた 者	治 療 率	受 検 者	疾病 もつて いた 異常 等者	被 患 率	治療 を受けた 者	治 療 率	受 検 者	疾病 もつて いた 異常 等者	被 患 率	治療 を受けた 者	治 療 率	皮膚科		耳鼻科		眼科		食物アレルギー		エピペンの使用状況						
																	疾 あ る 者 の 数	被 患 率	疾 あ る 者 の 数	被 患 率	疾 あ る 者 の 数	被 患 率	疾 あ る 者 の 数	被 患 率	い る 者 の 数	処 方 さ れ て い る 者 の 数	使 用 し た 者 の 数	使用時に注射をした者			
																												本 人	養 護 教 諭	教 諭 の 他 の 者	保 護 者 等
国公立幼稚園 271園	0	0	0.0	0	0.0	0	0	0.0	0	0.0	0	0	0.0	0	0.0	122	1.7	210	3.0	62	0.9	299	4.3	36	0	0	0	0	0		
国公立小学校 385校	0	0	0.0	0	0.0	0	0	0.0	0	0.0	0	0	0.0	0	0.0	7,586	7.8	17,769	18.3	5,580	5.7	6,239	6.4	506	9	0	1	1	7		
国公立中学校 166校	444	50	11.3	29	58.0	0	0	0.0	0	0.0	195	0	0.0	0	0.0	3,098	6.5	9,703	20.5	3,003	6.3	3,553	7.5	196	5	0	0	0	5		
高等学校 総計 92校	4,536	163	3.6	75	46.0	674	15	2.2	6	40.0	5,230	225	4.3	13	5.8	3,723	7.6	11,998	24.3	3,533	7.2	4,186	8.5	145	2	1	1	0	0		
県立学校 全日 55校	2,966	111	3.7	57	51.4	382	14	3.7	6	42.9	3,522	164	4.7	12	7.3	2,670	8.3	9,164	28.4	2,989	9.3	2,743	8.5	99	0	0	0	0	0		
市立高校 全日 2校	0	0	0.0	0	0.0	0	0	0.0	0	0.0	0	0	0.0	0	0.0	47	5.8	113	14.0	40	5.0	94	11.7	1	0	0	0	0	0		
公立高校 定時 11校	83	2	2.4	0	0.0	0	0	0.0	0	0.0	397	30	7.6	1	3.3	93	8.5	253	23.2	49	4.5	118	10.8	0	0	0	0	0	0		
私立高校 24校	1,487	50	3.4	18	36.0	292	1	0.3	0	0.0	1,311	31	2.4	0	0.0	913	6.0	2,468	16.3	455	3.0	1,231	8.1	45	2	1	1	0	0		
特別支援学校 16校	0	0	0.0	0	0.0	0	0	0.0	0	0.0	46	0	0.0	0	0.0	138	6.9	328	16.4	76	3.8	132	6.6	12	0	0	0	0	0		
小学部 14校	0	0	0.0	0	0.0	0	0	0.0	0	0.0	0	0	0.0	0	0.0	45	6.3	70	9.8	21	2.9	64	9.0	10	0	0	0	0	0		
中学部 14校	0	0	0.0	0	0.0	0	0	0.0	0	0.0	15	0	0.0	0	0.0	30	8.0	63	16.8	10	2.7	20	5.3	2	0	0	0	0	0		
高等部 16校	0	0	0.0	0	0.0	0	0	0.0	0	0.0	31	0	0.0	0	0.0	63	6.9	195	21.4	45	4.9	48	5.3	0	0	0	0	0	0		

※アレルギー疾患の各科の被患率は、12/1現在の幼児・児童・生徒在籍数に対する各科「疾患のある者」の割合である。

項目 学校名	尿検査の結果及び疾病状況																	
	一 次							示(受 が二 あつ たの 受 検 指 者)	二 次						医一 療次 機又 関は 受二 診次 の 指 示 が	治 療 を		
	受 検 者	蛋 白		潜 血		糖			蛋 白		潜 血		糖			腎 臓 病	糖 尿 病	そ の 他
		十 以 上 の 人 数	陽 性 率	十 以 上 の 人 数	陽 性 率	十 以 上 の 人 数	陽 性 率		十 以 上 の 人 数	陽 性 率	十 以 上 の 人 数	陽 性 率	十 以 上 の 人 数	陽 性 率				
国公立幼稚園 271 園	5,921	24	0.4	16	0.3	3	0.1	34	4	11.8	7	20.6	2	5.9		13	0	0
国公立小学校 385 校	98,519	868	0.9	511	0.5	84	0.1	1,735	257	14.8	172	9.9	23	1.3	466	73	13	124
国公立中学校 166 校	50,041	1,496	3.0	955	1.9	117	0.2	3,126	410	13.1	129	4.1	32	1.0	763	133	26	75
高等学校 総計 92 校	50,259	831	1.7	728	1.4	129	0.3	1,910	175	9.2	104	5.4	28	1.5	537	50	28	21
県立学校 全日制 55 校	32,640	505	1.5	452	1.4	75	0.2	1,279	114	8.9	79	6.2	16	1.3	314	36	14	19
市立高校 全日制 2 校	784	12	1.5	11	1.4	1	0.1	33	2	6.1	2	6.1	0	0.0	5	0	0	0
公立高校 定時制 11 校	1,129	21	1.9	13	1.2	9	0.8	53	12	22.6	3	5.7	2	3.8	18	0	5	0
私立高校 24 校	15,706	293	1.9	252	1.6	44	0.3	545	47	8.6	20	3.7	10	1.8	200	14	9	2
特別支援学校 16 校	2,140	60	2.8	42	2.0	16	0.7	130	17	13.1	9	6.9	4	3.1	40	9	6	9
小学部 14 校	717	19	2.6	7	1.0	1	0.1	38	4	10.5	2	5.3	0	0.0	11	1	1	5
中学部 14 校	386	15	3.9	8	2.1	4	1.0	27	4	14.8	1	3.7	0	0.0	8	2	2	2
高等部 16 校	1,037	26	2.5	27	2.6	11	1.1	65	9	13.8	6	9.2	4	6.2	21	6	3	2

項目 学校名	裸眼視力						矯正視力						
	受 検 者	1.0 未 満 の 者	被 患 率 ※	1.0未満の内訳			受 検 者	1.0 未 満 の 者	被 患 率 ※	1.0未満の内訳			両 眼 と も に 0.3 未 満
				1.0 未 満 の 者	0.7 未 満 の 者	0.3 未 満 の 者				1.0 未 満 の 者	0.7 未 満 の 者	0.3 未 満 の 者	
国公立幼稚園 271園	5,464	906	16.6	689	202	15	173	63	36.4	40	20	3	1
国公立小学校 385校	86,309	24,640	28.5	11,331	9,676	3,633	12,341	8,825	71.5	3,286	4,561	978	278
国公立中学校 166校	33,040	12,744	38.6	4,582	5,475	2,687	17,296	12,121	70.1	4,945	5,980	1,196	250
高等学校 総計 92校	25,451	9,781	38.4	3,793	3,918	2,070	24,089	13,252	55.0	7,137	5,426	689	156
県立学校 全日制 55校	15,169	5,589	36.8	2,123	2,333	1,133	16,583	9,002	54.3	4,846	3,710	446	85
市立高校 全日制 2校	467	164	35.1	57	67	40	361	157	43.5	80	71	6	5
公立高校 定時制 11校	676	333	49.3	128	138	67	484	326	67.4	130	171	25	6
私立高校 24校	9,139	3,695	40.4	1,485	1,380	830	6,661	3,767	56.6	2,081	1,474	212	60
特別支援学校 16校	1,530	608	39.7	237	252	119	374	276	73.8	102	131	43	42
小学部 14校	573	148	25.8	61	65	22	58	36	62.1	5	25	6	17
中学部 14校	269	118	43.9	49	56	13	51	39	76.5	16	18	5	6
高等部 16校	688	342	49.7	127	131	84	265	201	75.8	81	88	32	19

※裸眼視力の被患率は、裸眼視力1.0未満の人数÷裸眼視力を測定した人数×100で算出（矯正視力を測定した人数は除いた被患率である。）。
 ※矯正視力の被患率は、矯正視力1.0未満の人数÷矯正視力を測定した人数×100で算出（裸眼視力を測定した人数は除いた被患率である。）。

4 歯及び口腔の疾病異常と治療の状況

項目 学校名	受検者 ① 人	乳 歯 永 久 歯 を 含 め て								永久歯のみ		
		処置完了者 ② 人	処置完了率 ②÷①×100 %	未処置むし歯をもった者 ③ 人	むし歯被患率		未処置むし歯の治療を受けた者 ④ 人	むし歯治療率 ④÷③×100 %	C0の状況		永久歯の未処置むし歯をもった者 ⑤ 人	永久歯むし歯被患率 ⑤÷①×100 %
					未処置むし歯被患率 ③÷①×100 %	処置、未処置むし歯被患率 (②+③)÷①×100 %			要相談の者	要相談の者のうち精密検査を受けた者		
国公立幼稚園 271 園	6,784	746	11.0	1,266	18.7	29.7	708	55.9	234	79	13	0.2
国公立小学校 385 校	95,688	18,599	19.4	19,530	20.4	39.8	8,904	45.6	4,205	1,874	5,337	5.6
国公立中学校 166 校	46,900	7,614	16.2	6,302	13.4	29.7	1,803	28.6	2,518	730	5,831	12.4
高等学校 総計 92 校	48,884	11,413	23.3	7,452	15.2	38.6	1,450	19.5	1,137	164	7,391	15.1
県立学校 全日制 55 校	32,265	7,225	22.4	4,551	14.1	36.5	984	21.6	680	121	4,511	14.0
市立高校 全日制 2 校	796	340	42.7	208	26.1	68.8	53	25.5	158	42	208	26.1
公立高校 定時制 11 校	1,021	182	17.8	305	29.9	47.7	23	7.5	0	0	303	29.7
私立高校 24 校	14,802	3,666	24.8	2,388	16.1	40.9	390	16.3	299	1	2,369	16.0
特別支援学校 16 校	2,102	379	18.0	403	19.2	37.2	137	34.0	113	30	251	11.9
小学部 14 校	713	98	13.7	146	20.5	34.2	59	40.4	41	14	35	4.9
中学部 14 校	380	82	21.6	43	11.3	32.9	16	37.2	30	9	33	8.7
高等部 16 校	1,009	199	19.7	214	21.2	40.9	62	29.0	42	7	183	18.1

学校名	永久歯のみ					歯周疾患						歯石沈着 (ZS)	
	永久歯の 治療を受けた者	永久歯の 治療率	永久歯の未 処置むし歯 の本数	治療を受 けた永久 歯の数	本数に よる永 久歯の 治療率	疾患を もった者 (G0のみ)	被患率	疾患を もった者 (Gのみ)	被患率	治療を 受けた者	治療率	歯石沈着 が認めら れる者	治療を受 けた者
	⑥ 人	$\frac{⑥}{⑤} \times 100$ %	⑦ 本	⑧ 本	$\frac{⑧}{⑦} \times 100$ %	⑨ 人	$\frac{⑨}{①} \times 100$ %	⑩ 人	$\frac{⑩}{①} \times 100$ %	⑪ 人	$\frac{⑪}{⑩} \times 100$ %		
国公立幼稚園 271 園	6	46.2	12	10	83.3	37	0.5	9	0.1	7	77.8	23	8
国公立小学校 385 校	2,084	39.0	9,615	3,491	36.3	11,991	12.5	2,221	2.3	896	40.3	2,494	1,239
国公立中学校 166 校	1,660	28.5	13,209	3,233	24.5	7,697	16.4	1,808	3.9	377	20.9	2,106	590
高等学校 総計 92 校	1,393	18.8	17,410	2,766	15.9	8,208	16.8	2,144	4.4	315	14.7	3,085	498
県立学校 全日制 55 校	979	21.7	10,147	1,943	19.1	5,265	16.3	1,091	3.4	205	18.8	2,079	416
市立高校 全日制 2 校	53	25.5	637	122	19.2	90	11.3	42	5.3	7	16.7	59	14
公立高校 定時制 11 校	23	7.6	956	72	7.5	286	28.0	45	4.4	3	6.7	38	2
私立高校 24 校	338	14.3	5,670	629	11.1	2,567	17.3	966	6.5	100	10.4	909	66
特別支援学校 16 校	82	32.7	736	195	26.5	560	26.6	205	9.8	64	31.2	163	57
小学部 14 校	9	25.7	58	18	31.0	142	19.9	22	3.1	9	40.9	45	19
中学部 14 校	12	36.4	72	23	31.9	88	23.2	33	8.7	9	27.3	30	11
高等部 16 校	61	33.3	606	154	25.4	330	32.7	150	14.9	46	30.7	88	27

学校名	その他の疾病及び異常				歯列・咬合の状態				顎関節の状態				歯垢の状態	
	疾患をもった者	被患率	治療を受けた者	治療率	診断2の者	被患率	治療を受けた者	治療率	診断2の者	被患率	治療を受けた者	治療率	歯垢診断2の者	被患率
	⑫ 人	$\frac{⑫}{①} \times 100$ %	⑬ 人	$\frac{⑬}{⑫} \times 100$ %	⑭ 人	$\frac{⑭}{①} \times 100$ %	⑮ 人	$\frac{⑮}{⑭} \times 100$ %	⑯ 人	$\frac{⑯}{①} \times 100$ %	⑰ 人	$\frac{⑰}{⑯} \times 100$ %	⑱ 人	$\frac{⑱}{①} \times 100$ %
国公立幼稚園 271 園	267	3.9	139	52.1	/	/	/	/	/	/	/	/	/	/
国公立小学校 385 校	4,868	5.1	2,010	41.3	2,987	3.1	1,209	40.5	49	0.1	16	32.7	2,793	2.9
国公立中学校 166 校	1,129	2.4	308	27.3	1,501	3.2	322	21.5	39	0.1	6	15.4	1,463	3.1
高等学校 総計 92 校	406	0.8	47	11.6	1,446	3.0	239	16.5	123	0.3	13	10.6	1,853	3.8
県立学校 全日制 55 校	216	0.7	33	15.3	807	2.5	183	22.7	55	0.2	7	12.7	848	2.6
市立高校 全日制 2 校	4	0.5	0	0.0	37	4.6	15	40.5	0	0.0	0	0.0	34	4.3
公立高校 定時制 11 校	9	0.9	1	11.1	34	3.3	1	2.9	0	0.0	0	0.0	44	4.3
私立高校 24 校	177	1.2	13	7.3	568	3.8	40	7.0	68	0.5	6	8.8	927	6.3
特別支援学校 16 校	119	5.7	41	34.5	/	/	/	/	/	/	/	/	/	/
小学部 14 校	64	9.0	25	39.1	54	7.6	18	33.3	1	0.1	0	0.0	19	2.7
中学部 14 校	36	9.5	12	33.3	36	9.5	7	19.4	0	0.0	0	0.0	23	6.1
高等部 16 校	19	1.9	4	21.1	106	10.5	22	20.8	4	0.4	0	0.0	115	11.4

5 むし歯の被患状況
 国公立幼稚園 (271園)

区 分	受検者 ①	乳 歯 永 久 歯 を 含 め て								永 久 歯 の み						歯 周 疾 患					その他の疾病 及び異常	
		処 置 完了者	未処置 むし歯 をもった 者	むし歯 被患率 ②÷① ×100	未処置 むし歯 の治療 を受けた 者	むし歯 治療率 ③÷② ×100	COの状況		永久歯 の未処 置むし 歯をも った者	永久歯 の治療 を受けた 者	永久歯 の治療 率	永久歯 の未処 置むし 歯の本 数	治療を 受けた 永久歯 の本数	本数に よる永 久歯の 治療率 ⑦÷⑥ ×100	疾患を もった 者 (Gのみ)	疾患を もった 者 (Gのみ)	治療を 受けた 者	歯石沈着(ZS) 歯石沈着 が認めら れた者		治療を受 けた者	疾患を もった 者	治療を 受けた 者
岡 山 市	1,837	197	325	17.7	171	52.6	66	47	0	0	0.0	0	0	0.0	1	0	0	10	7	63	25	
倉 敷 市	1,259	123	274	21.8	147	53.6	39	0	5	5	100.0	9	9	100.0	19	4	3	7	0	84	44	
津 山 市	112	13	25	22.3	7	28.0	0	0	0	0	0.0	0	0	0.0	0	0	0	0	0	0	0	
玉 野 市	90	4	21	23.3	17	81.0	0	0	0	0	0.0	0	0	0.0	0	0	0	0	0	8	5	
笠 岡 市	70	12	10	14.3	8	80.0	0	0	0	0	0.0	0	0	0.0	0	0	0	0	0	0	0	
井 原 市	100	17	25	25.0	11	44.0	3	1	0	0	0.0	0	0	0.0	0	0	0	0	0	0	0	
公 総 社 市	367	34	82	22.3	48	58.5	28	4	2	1	50.0	3	1	33.3	8	1	0	3	0	13	9	
高 梁 市	100	9	38	38.0	19	50.0	5	0	0	0	0.0	0	0	0.0	1	0	0	0	0	1	0	
新 見 市	117	15	18	15.4	14	77.8	0	0	0	0	0.0	0	0	0.0	0	0	0	0	0	0	0	
備 前 市	187	52	45	24.1	19	42.2	3	0	0	0	0.0	0	0	0.0	1	0	0	0	0	3	1	
瀬 戸 内 市	8	0	2	25.0	0	0.0	0	0	0	0	0.0	0	0	0.0	0	0	0	0	0	0	0	
赤 磐 市	103	10	15	14.6	12	80.0	4	2	0	0	0.0	0	0	0.0	1	0	0	0	0	1	1	
真 庭 市	185	15	38	20.5	32	84.2	8	2	0	0	0.0	0	0	0.0	0	0	0	1	1	0	0	
美 作 市	52	14	10	19.2	7	70.0	0	0	0	0	0.0	0	0	0.0	0	0	0	0	0	0	0	
浅 口 市	88	15	22	25.0	12	54.5	6	0	0	0	0.0	0	0	0.0	0	0	0	0	0	0	0	
和 気 町	36	5	10	27.8	5	50.0	0	0	0	0	0.0	0	0	0.0	0	0	0	0	0	0	0	
早 島 町	62	18	21	33.9	15	71.4	15	15	0	0	0.0	0	0	0.0	0	0	0	0	0	0	0	
里 庄 町	37	3	12	32.4	10	83.3	0	0	0	0	0.0	0	0	0.0	1	0	0	0	0	2	0	
矢 掛 町	38	0	10	26.3	7	70.0	0	0	0	0	0.0	0	0	0.0	0	0	0	0	0	2	2	
新 庄 村																						
立 鏡 野 町	6	2	1	16.7	2	200.0	0	0	0	0	0.0	0	0	0.0	0	0	0	0	0	0	0	
勝 央 町																						
奈 義 町	47	4	4	8.5	0	0.0	0	0	0	0	0.0	0	0	0.0	0	0	0	0	0	0	0	
西 粟 倉 村	11	2	2	18.2	1	50.0	3	0	0	0	0.0	0	0	0.0	3	0	0	0	0	4	3	
久 米 南 町																						
美 咲 町																						
吉 備 中 央 町	29	5	6	20.7	0	0.0	1	0	0	0	0.0	0	0	0.0	0	0	0	0	0	1	0	
小 計	4,941	569	1,016	20.6	564	55.5	181	71	7	6	85.7	12	10	83.3	35	5	3	21	8	182	90	
私 立	1,795	169	244	13.6	138	56.6	51	6	6	0	0.0	0	0	0.0	2	4	4	2	0	85	49	
国 立	48	8	6	12.5	6	100.0	2	2	0	0	0.0	0	0	0.0	0	0	0	0	0	0	0	
合 計	6,784	746	1,266	18.7	708	55.9	234	79	13	6	46.2	12	10	83.3	37	9	7	23	8	267	139	

国公立小学校 (385校)

区 分	受検者 ①	乳 歯 永 久 歯 を 含 め て							永 久 歯 の み						歯 周 疾 患				その他の疾病 及び異常		
		処 置 完了者	未処置 むし歯 をもった者	むし歯 被患率 ②÷① ×100	未処置 むし歯 の治療 を受けた者	むし歯 治療率 ③÷② ×100	C0の状況		永久歯 の未処 置むし 歯をも った者	永久歯 の治療 を受け た者	永久歯 の治療 率 ⑤÷④ ×100	永久歯 の未処 置むし 歯の本 数	治療を 受けた 永久歯 の本数	本数に よる永 久歯の 治療率 ⑦÷⑥ ×100	疾患を もった 者 (Gのみ)	疾患を もった 者 (Gのみ)	治療を 受けた 者	歯石沈着(ZS)		疾患を もった 者	治療を 受けた 者
							要相談 の者	要相談 の者の うち精 密検査 受診者										歯石沈着 が認めら れる者	治療を受 けた者		
岡 山 市	36,536	6,201	6,192	16.9	2,730	44.1	3,301	1,505	1,586	535	33.7	2,731	858	31.4	4,190	691	278	1,097	554	716	307
倉 敷 市	25,763	4,525	5,652	21.9	2,368	41.9	19	7	1,432	503	35.1	2,497	797	31.9	3,975	748	303	389	173	1,999	766
津 山 市	5,125	1,468	1,405	27.4	712	50.7	145	39	545	237	43.5	1,103	424	38.4	615	110	29	29	8	244	87
玉 野 市	2,331	423	466	20.0	235	50.4	21	7	114	37	32.5	195	58	29.7	133	51	17	4	4	167	80
笠 岡 市	2,031	437	544	26.8	236	43.4	62	26	165	78	47.3	289	124	42.9	108	54	33	19	4	129	60
井 原 市	1,708	346	368	21.5	207	56.3	80	29	117	53	45.3	201	90	44.8	150	11	3	33	24	72	38
公 総 社 市	3,955	829	678	17.1	305	45.0	55	25	177	61	34.5	277	95	34.3	355	24	5	265	135	365	162
高 梁 市	1,094	219	331	30.3	244	73.7	3	2	102	66	64.7	160	107	66.9	314	59	38	61	51	100	64
新 見 市	1,144	322	266	23.3	172	64.7	45	20	83	42	50.6	191	86	45.0	40	1	0	7	0	28	12
備 前 市	1,254	283	292	23.3	121	41.4	7	2	76	26	34.2	141	47	33.3	193	17	5	19	8	99	38
立 瀬 戸 内 市	534	66	78	14.6	11	14.1	39	9	15	2	13.3	21	6	28.6	88	1	0	1	1	12	0
赤 磐 市	2,405	355	705	29.3	280	39.7	105	29	192	111	57.8	502	222	44.2	466	248	110	132	62	198	74
真 庭 市	2,058	618	481	23.4	314	65.3	97	55	103	60	58.3	160	83	51.9	111	21	12	57	37	150	80
美 作 市	1,064	247	359	33.7	204	56.8	54	33	157	84	53.5	358	182	50.8	114	28	14	31	18	55	37
浅 口 市	1,568	603	255	16.3	93	36.5	20	5	73	23	31.5	121	36	29.8	264	7	2	58	24	158	50
和 気 町	537	169	90	16.8	45	50.0	6	3	13	7	53.8	20	12	60.0	80	46	14	33	17	22	6
早 島 町	812	251	174	21.4	70	40.2	0	0	28	9	32.1	41	13	31.7	103	0	0	41	14	71	32
里 庄 町	638	136	130	20.4	62	47.7	1	0	26	10	38.5	32	11	34.4	24	0	0	40	20	26	17
矢 掛 町	589	103	157	26.7	95	60.5	40	18	44	27	61.4	83	53	63.9	115	0	0	87	44	26	14
新 庄 村	46	9	11	23.9	1	9.1	4	1	2	0	0.0	1	0	0.0	14	0	0	2	2	4	0
立 鏡 野 町	649	131	166	25.6	75	45.2	0	0	56	25	44.6	102	47	46.1	183	13	4	8	1	47	12
勝 央 町	648	232	138	21.3	61	44.2	21	6	35	13	37.1	46	12	26.1	8	0	0	10	4	40	14
奈 義 町	303	83	79	26.1	43	54.4	0	0	25	11	44.0	38	16	42.1	144	10	7	11	4	13	5
西 栗 倉 村	73	34	20	27.4	9	45.0	17	9	8	4	50.0	18	4	22.2	26	7	2	5	1	1	1
久 米 南 町	155	26	33	21.3	17	51.5	1	1	7	5	71.4	10	6	60.0	25	3	2	9	7	10	3
美 咲 町	571	157	124	21.7	41	33.1	3	0	59	19	32.2	96	34	35.4	19	59	14	15	5	34	13
吉 備 中 央 町	440	120	100	22.7	36	36.0	8	3	15	5	33.3	33	7	21.2	61	5	2	9	4	14	5
小 計	94,031	18,393	19,294	20.5	8,787	45.5	4,154	1,834	5,255	2,053	39.1	9,467	3,430	36.2	11,918	2,214	894	2,472	1,226	4,800	1,977
私 立	1,045	116	149	14.3	54	36.2	4	3	64	20	31.3	123	44	35.8	27	7	2	2	2	44	16
国 立	612	90	87	14.2	63	72.4	47	37	18	11	61.1	25	17	68.0	46	0	0	20	11	24	17
合 計	95,688	18,599	19,530	20.4	8,904	45.6	4,205	1,874	5,337	2,084	39.0	9,615	3,491	36.3	11,991	2,221	896	2,494	1,239	4,868	2,010

国公立中学校（166校）

区 分	受検者 ①	乳 歯 永 久 歯 を 含 め て							永 久 歯 の み					歯 周 疾 患					そ の 他 の 疾 病 及 び 異 常		
		処 置 完 了 者	未 処 置 む し 歯 を も っ た 者	む し 歯 被 患 率 ② ÷ ① × 100	未 処 置 む し 歯 の 治 療 を 受 け た 者	む し 歯 治 療 率 ③ ÷ ② × 100	COの状況		永 久 歯 の 未 処 置 む し 歯 を も っ た 者	永 久 歯 の 治 療 を 受 け た 者	永 久 歯 の 治 療 率 ⑤ ÷ ④ × 100	永 久 歯 の 未 処 置 む し 歯 の 本 数	治 療 を 受 け た 永 久 歯 の 本 数	本 数 に よ る 永 久 歯 の 治 療 率 ⑦ ÷ ⑥ × 100	疾 患 を も っ た 者 (G0のみ)	疾 患 を も っ た 者 (Gのみ)	治 療 を 受 け た 者	歯 石 沈 着 (ZS)		疾 患 を も っ た 者	治 療 を 受 け た 者
							要 相 談 の 者	要 相 談 の 者 の う ち 精 密 検 査 受 診 者										歯 石 沈 着 が 認 め ら れ る 者	治 療 を 受 け た 者		
岡 山 市	16,497	2,137	1,947	11.8	529	27.2	1,942	620	1,781	471	26.4	3,906	916	23.5	2,467	680	154	840	233	171	44
倉 敷 市	12,544	2,144	1,673	13.3	347	20.7	80	14	1,522	317	20.8	3,611	643	17.8	2,519	653	89	438	109	434	99
津 山 市	2,764	558	444	16.1	132	29.7	102	8	425	127	29.9	1,154	288	25.0	524	94	14	1	0	47	11
玉 野 市	1,160	210	122	10.5	41	33.6	1	1	108	36	33.3	223	79	35.4	80	28	5	65	32	34	9
笠 岡 市	1,011	181	195	19.3	87	44.6	0	0	184	81	44.0	364	131	36.0	178	49	17	11	3	19	6
井 原 市	822	224	65	7.9	22	33.8	58	6	58	20	34.5	110	34	30.9	38	3	3	16	6	13	7
公 総 社 市	1,863	277	198	10.6	35	17.7	20	3	183	32	17.5	392	48	12.2	294	28	3	180	34	75	18
高 梁 市	586	81	109	18.6	32	29.4	0	0	104	32	30.8	225	62	27.6	196	51	16	26	11	12	5
新 見 市	679	126	108	15.9	43	39.8	18	3	99	37	37.4	280	98	35.0	44	2	0	5	2	7	5
備 前 市	624	101	105	16.8	29	27.6	1	0	101	28	27.7	191	61	31.9	134	3	1	24	7	27	10
立 瀬 戸 内 市																					
赤 磐 市	856	84	240	28.0	96	40.0	0	0	234	96	41.0	617	175	28.4	66	45	9	11	0	41	14
真 庭 市	1,055	201	142	13.5	60	42.3	17	4	131	57	43.5	236	83	35.2	175	18	5	15	3	42	15
美 作 市	594	92	116	19.5	58	50.0	0	0	109	54	49.5	222	108	48.6	98	6	1	31	11	26	8
浅 口 市	729	226	100	13.7	19	19.0	15	1	95	18	18.9	162	27	16.7	96	2	1	54	14	30	5
和 気 町	296	82	38	12.8	11	28.9	6	4	35	11	31.4	65	16	24.6	111	37	15	117	30	16	6
早 島 町	337	52	33	9.8	8	24.2	0	0	29	7	24.1	52	10	19.2	54	6	0	11	1	4	3
里 庄 町	290	91	84	29.0	56	66.7	0	0	82	55	67.1	150	99	66.0	26	24	16	64	43	17	11
矢 掛 町	262	48	36	13.7	8	22.2	0	0	33	7	21.2	86	14	16.3	53	10	2	0	0	0	0
新 庄 村	20	0	0	0.0	0	0.0	0	0	0	0	0.0	0	0	0.0	8	0	0	0	0	0	0
立 鏡 野 町	296	8	82	27.7	14	17.1	0	0	80	13	16.3	191	27	14.1	35	4	1	0	0	8	1
勝 央 町	301	36	116	38.5	57	49.1	2	0	112	55	49.1	289	108	37.4	48	1	1	4	3	20	6
奈 義 町	107	51	29	27.1	16	55.2	54	20	27	15	55.6	63	38	60.3	19	7	5	0	0	2	0
西 栗 倉 村	40	16	15	37.5	3	20.0	13	2	14	3	21.4	34	8	23.5	23	7	4	7	4	1	1
久 米 南 町	92	14	16	17.4	3	18.8	0	0	12	3	25.0	32	5	15.6	10	5	0	2	0	0	0
美 咲 町	328	67	86	26.2	28	32.6	38	9	86	28	32.6	193	61	31.6	6	9	3	27	4	9	0
吉 備 中 央 町	226	41	21	9.3	9	42.9	0	0	17	8	47.1	35	20	57.1	13	0	0	0	0	4	1
小 計	44,379	7,148	6,120	13.8	1,743	28.5	2,367	695	5,661	1,611	28.5	12,883	3,159	24.5	7,315	1,772	365	1,949	550	1,059	285
私 立	1,989	429	163	8.2	43	26.4	103	14	153	42	27.5	297	67	22.6	329	27	10	139	34	61	19
国 立	532	37	19	3.6	17	89.5	48	21	17	7	41.2	29	7	24.1	53	9	2	18	6	9	4
合 計	46,900	7,614	6,302	13.4	1,803	28.6	2,518	730	5,831	1,660	28.5	13,209	3,233	24.5	7,697	1,808	377	2,106	590	1,129	308

むし歯の被患状況 全日制公私立高等学校（81校）・定時制公立高等学校（11校）・特別支援学校（16校）

区 分	受検者 ①	乳 歯 永 久 歯 を 含 め て							永 久 歯 の み						歯 周 疾 患				その他の疾病 及び異常		
		処 置 完了者	未処置 むし歯 をもつ た者	むし歯 被患率 ②÷① ×100	未処置 むし歯 の治 療を 受け た者	むし歯 治 療率 ③÷② ×100	C0の状況		永久歯 の未処 置むし 歯をも つた者	永久歯 の治 療を 受け た者	永久歯 の治 療 率 ⑤÷④ ×100	永久歯 の未処 置むし 歯の本 数	治療 を受け た永 久歯 の本 数	本数に よる永 久歯 の治 療率 ⑦÷⑥ ×100	疾患を もつた 者 (Gのみ)	疾患を もつた 者 (Gのみ)	治療 を受け た者	歯石沈着(ZS)		疾患を もつた 者	治療 を受け た者
							要相談 の者	要相談 の者 のうち 精密 検査 受診者										歯石沈着 が認め られる者	治療を 受け た者		
高校(全日)	47,863	11,231	7,147	14.9	1,427	20.0	1,137	164	7,088	1,370	19.3	16,454	2,694	16.4	7,922	2,099	312	3,047	496	397	46
高校(定時)	1,021	182	305	29.9	23	7.5	0	0	303	23	7.6	956	72	7.5	286	45	3	38	2	9	1
特別支援(幼)	5	1	0	0.0	0	0.0	0	0	0	0	0.0	0	0	0.0	0	0	0	0	0	1	0
特別支援(小)	713	98	146	20.5	59	40.4	41	14	35	9	25.7	58	18	31.0	142	22	9	45	19	64	25
特別支援(中)	380	82	43	11.3	16	37.2	30	9	33	12	36.4	72	23	31.9	88	33	9	30	11	36	12
特別支援(高)	1,009	199	214	21.2	62	29.0	42	7	183	61	33.3	606	154	25.4	330	150	46	88	27	19	4

永久歯むし歯（DMF）の状況

DMFとは、(D)未処置歯、(M)むし歯による喪失歯、(F)処置歯

調査対象人数等	生えてい る本数	健全歯 本数(S)	未処置歯 本数(D)	喪失歯 本数(M)	処置完了 本数(F)	1人平均むし 歯数(DMF)		
小学校6年生	8,117	189,639	185,393	1,547	55	2,644	0.52	
中学校1年生	4,532	117,627	114,587	1,124	60	1,856	0.67	
高等学校 1年生	県立	1,969	54,493	52,394	593	80	1,426	1.07
	市立	182	5,044	4,733	136	14	161	1.71
	私立	670	18,559	17,763	221	35	540	1.19

永久歯むし歯（DMF）3歯以内の状況

区 分	小学6年	中学1年	高校1年
検査児童・生徒数 (イ)	8,117	4,532	2,821
永久歯むし歯(DMF)が3歯以内の人数 (ロ)	7,814	4,348	2,529
(ロ) ÷ (イ) ×100	96.3	95.9	89.6

6 心電図検診の実施状況（上段は人数：下段は率）及び心臓の管理指導状況

区分 種別	受検者数 (イ)	有所見者 数 (ロ)	要精密検査 者数 (ハ)	精密検査 受検者数 計	児童・生徒 在籍数 (ニ)	心臓で管理指導を受けた者※	
		$\frac{\text{ロ}}{\text{イ}} \times 100$	$\frac{\text{ハ}}{\text{イ}} \times 100$	計 $\frac{\text{計}}{\text{イ}} \times 100$		A～D (ホ) $\frac{\text{ホ}}{\text{ニ}} \times 100$	E (ヘ) $\frac{\text{ヘ}}{\text{ニ}} \times 100$
小学校	12,306	415	255	228	98,918	47	845
		3.4	2.1	1.9		0.0	0.9
中学校	15,205	789	580	443	51,209	23	530
		5.2	3.8	2.9		0.0	1.0
高等学校	16,527	583	406	341	50,749	38	535
		3.5	2.5	2.1		0.1	1.1

※心臓で管理指導を受けた者

内科検診、心電図検査、保健調査票等で把握した者で、管理指導を受けた者。
要管理者は、在籍する児童・生徒の合計数に対する割合で示している。

<指導区分>

A：在宅医療・入院が必要

B：登校はできるが運動は不可

C：「同年齢の平均的児童生徒にとっての」軽い運動には参加可

D：「同年齢の平均的児童生徒にとっての」中等度の運動も参加可

E：「同年齢の平均的児童生徒にとっての」強い運動も参加可

7 保健室利用状況及び相談組織と活動状況

項目 学校名		(1) 保健室利用状況																			
		保健室利用者数（延人数）									保健室来室時間（延人数）										
		内科	%	外科	%	その他	%	合計	(左記の再掲) 養護教諭が 心の問題と して捉えて 対応した者	%	朝(始 業前)	%	授業中	%	休憩 時間	%	給食・ 昼休	%	放課後	%	合計
国公立 小学校	400人未満 299 校	1,742	21.0	5,505	66.4	1,049	12.6	8,296	519	6.3	770	9.3	2,325	28.0	2,933	35.4	2,076	25.0	192	2.3	8,296
	400人～600人未満 40 校	652	24.8	1,734	66.0	241	9.2	2,627	116	4.4	180	6.9	820	31.2	797	30.3	775	29.5	55	2.1	2,627
	600人以上 46 校	1,246	25.4	3,166	64.5	497	10.1	4,909	328	6.7	479	9.8	1,641	33.4	1,405	28.6	1,287	26.2	97	2.0	4,909
	合計 385 校	3,640	23.0	10,405	65.7	1,787	11.3	15,832	963	6.1	1,429	9.0	4,786	30.2	5,135	32.4	4,138	26.1	344	2.2	15,832
国公立 中学校	400人未満 118 校	1,226	37.5	800	24.5	1,245	38.1	3,271	512	15.7	220	6.7	870	26.6	1,287	39.3	767	23.4	127	3.9	3,271
	400人～600人未満 26 校	543	39.3	334	24.2	505	36.5	1,382	180	13.0	98	7.1	358	25.9	582	42.1	246	17.8	98	7.1	1,382
	600人以上 22 校	620	32.6	474	24.9	806	42.4	1,900	122	6.4	92	4.8	515	27.1	829	43.6	301	15.8	163	8.6	1,900
	合計 166 校	2,389	36.5	1,608	24.5	2,556	39.0	6,553	814	12.4	410	6.3	1,743	26.6	2,698	41.2	1,314	20.1	388	5.9	6,553
公立 高等学校	400人未満 36 校	544	63.0	125	14.5	195	22.6	864	183	21.2	41	4.7	472	54.6	190	22.0	99	11.5	62	7.2	864
	400人～600人未満 20 校	514	66.5	121	15.7	138	17.9	773	197	25.5	79	10.2	378	48.9	181	23.4	107	13.8	28	3.6	773
	600人以上 36 校	1,112	57.4	411	21.2	415	21.4	1,938	233	12.0	136	7.0	1,005	51.9	472	24.4	208	10.7	117	6.0	1,938
	合計 92 校	2,170	60.7	657	18.4	748	20.9	3,575	613	17.1	256	7.2	1,855	51.9	843	23.6	414	11.6	207	5.8	3,575
特別支援学校	16 校	242	34.4	251	35.7	211	30.0	704	99	14.1	134	19.0	282	40.1	147	20.9	118	16.8	23	3.3	704

※保健室利用者数及び保健室来室時間は、10月の任意の一週間についての数値。

項 目 学 校 名		(1) 保 健 室 利 用 状 況				(2) 相 談 組 織 と 活 動 状 況										(3) 専 門 医 等 の 関 わ っ た 健 康 相 談 の 年 間 実 施 回 数			
		4 月 から 現 在 ま で に 養 護 教 諭 が 関 わ り 継 続 的 に 支 援 し て い る 数		4 月 から 現 在 ま で の 保 健 室 登 校 の 有 無		保 健 室 に 付 随 す る 相 談 室 の 有 無				教 育 相 談 部 (係) の 有 無				養 護 教 諭 の 教 育 相 談 部 (係) に 所 属 の 有 無				年 間 実 施 回 数	1 校 当 た り の 数
		支 援 数	1 校 当 た り の 数	保 健 室 登 校 者 数	1 校 当 た り の 数	有	%	無	%	有	%	無	%	有	%	無	%		
国 公 私 立 小 学 校	400 人 未 満 299 校	520	1.7	129	0.4	87	29.1	212	70.9	281	94.0	18	6.0	256	85.6	43	14.4	171	0.6
	400 人 ~ 600 人 未 満 40 校	122	3.1	51	1.3	10	25.0	30	75.0	35	87.5	5	12.5	27	67.5	13	32.5	7	0.2
	600 人 以 上 46 校	233	5.1	71	1.5	10	21.7	36	78.3	44	95.7	2	4.3	35	76.1	11	23.9	47	1.0
	合 計 385 校	875	2.3	251	0.7	107	27.8	278	72.2	360	93.5	25	6.5	318	82.6	67	17.4	225	0.6
国 公 私 立 中 学 校	400 人 未 満 118 校	411	3.5	52	0.4	71	60.2	47	39.8	117	99.2	1	0.8	108	91.5	10	8.5	76	0.6
	400 人 ~ 600 人 未 満 26 校	149	5.7	4	0.2	9	34.6	17	65.4	26	100.0	0	0.0	20	76.9	6	23.1	40	1.5
	600 人 以 上 22 校	251	11.4	2	0.1	8	36.4	14	63.6	21	95.5	1	4.5	17	77.3	5	22.7	23	1.0
	合 計 166 校	811	4.9	58	0.3	88	53.0	78	47.0	164	98.8	2	1.2	145	87.3	21	12.7	139	0.8
公 私 立 高 等 学 校	400 人 未 満 36 校	179	5.0	4	0.1	15	41.7	21	58.3	35	97.2	1	2.8	32	88.9	4	11.1	70	1.9
	400 人 ~ 600 人 未 満 20 校	145	7.3	7	0.4	8	40.0	12	60.0	20	100.0	0	0.0	20	100.0	0	0.0	70	3.5
	600 人 以 上 36 校	328	9.1	53	1.5	14	38.9	22	61.1	34	94.4	2	5.6	31	86.1	5	13.9	303	8.4
	合 計 92 校	652	7.1	64	0.7	37	40.2	55	59.8	89	96.7	3	3.3	83	90.2	9	9.8	443	4.8
特 別 支 援 学 校 16 校		38	2.4	0	0.0	6	37.5	10	62.5	10	62.5	6	37.5	8	50.0	8	50.0	187	11.7

8 ネット依存防止マニュアル・チェックシートの実施状況

種 別	項 目	児 童 生 徒 在 籍 数	チェックシート様式1(簡易版:8項目)					チェックシート様式2(詳細版:20項目)				
			実 施 人 数	実 施 率 (%)	判定結果の割合(%)			実 施 人 数	実 施 率 (%)	判定結果の割合(%)		
					低 (0 ～ 2 個)	中 (3 ～ 4 個)	高 (5 個 以上)			低 (20 ～ 39 点)	中 (40 ～ 69 点)	高 (70 ～ 100 点)
国公立 私立 小学校	1年	15,968	1,861	11.7	66.8	21.7	11.5					
	2年	16,266	2,105	12.9	62.7	24.1	13.2					
	3年	16,438	2,734	16.6	63.4	24.9	11.7					
	4年	16,726	3,550	21.2	66.2	23.8	10.0					
	5年	16,659	4,164	25.0	65.3	25.6	9.1					
	6年	16,848	4,406	26.2	62.9	27.3	9.8					
	合計	98,905	18,820	19.0	64.5	25.0	10.5					
国公立 特別支援学校 小学部	1年	128	3	2.3	33.3	66.7	0.0					
	2年	131	1	0.8	100.0	0.0	0.0					
	3年	137	6	4.4	100.0	0.0	0.0					
	4年	131	4	3.1	25.0	50.0	25.0					
	5年	120	4	3.3	25.0	50.0	25.0					
	6年	118	8	6.8	12.5	62.5	25.0					
	合計	765	26	3.4	42.3	42.3	15.4					
国公立 中学校	1年	17,285						4,773	27.6	64.7	31.6	3.7
	2年	17,162						4,702	27.4	61.2	35.1	3.7
	3年	16,747						4,355	26.0	56.6	39.6	3.8
	合計	51,194						13,830	27.0	61.0	35.3	3.7
国公立 特別支援学校 中学部	1年	126						0	0.0	0.0	0.0	0.0
	2年	134						0	0.0	0.0	0.0	0.0
	3年	141						0	0.0	0.0	0.0	0.0
	合計	401						0	0.0	0.0	0.0	0.0
公私立 高等学校 ※4年は定時制	1年	16,849						5,613	33.3	52.0	45.1	2.9
	2年	16,772						5,580	33.3	51.9	45.2	2.9
	3年	16,993						4,770	28.1	57.6	40.0	2.4
	4年	115						62	53.9	43.5	48.4	8.1
	合計	50,729						16,025	31.6	53.6	43.6	2.8
国公立 特別支援学校 高等部	1年	330						71	21.5	69.0	26.8	4.2
	2年	371						61	16.4	67.2	26.2	6.6
	3年	378						78	20.6	70.5	29.5	0.0
	合計	1,079						210	19.5	69.1	27.6	3.3

※上記は、令和2年度2学期末現在のネット依存防止マニュアル(岡山県教育委員会)チェックシートの実施状況。

※チェックシートの実施率は、チェックシートを実施した児童生徒数÷児童生徒在籍数×100で算出。

※判定結果の割合は、各判定結果(低・中・高)の該当人数÷チェックシート実施人数×100で算出。

9 教職員健康診断の状況

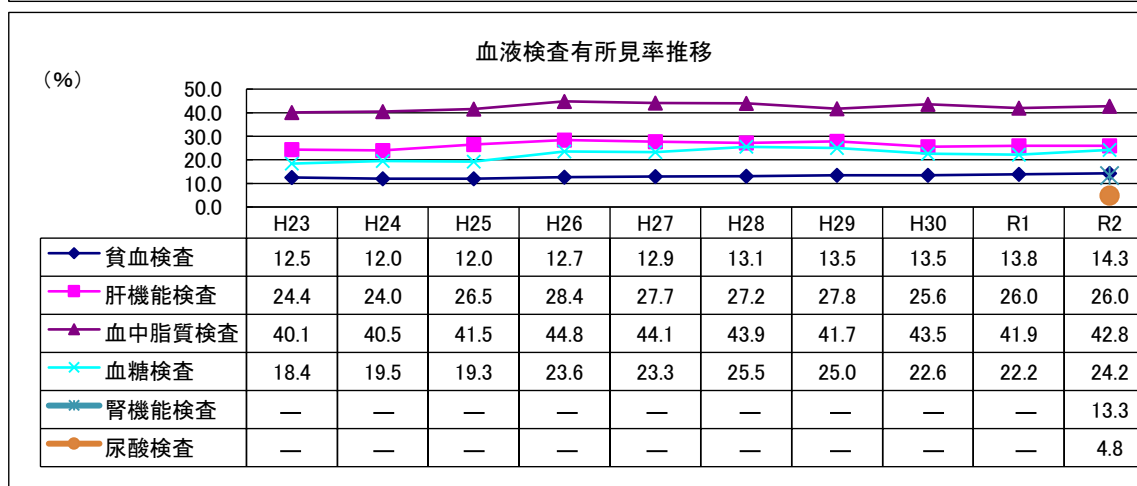
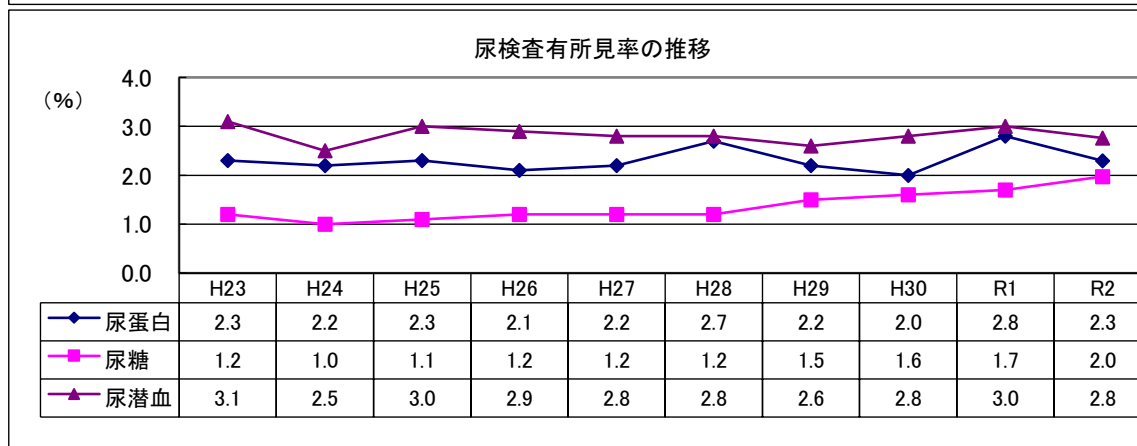
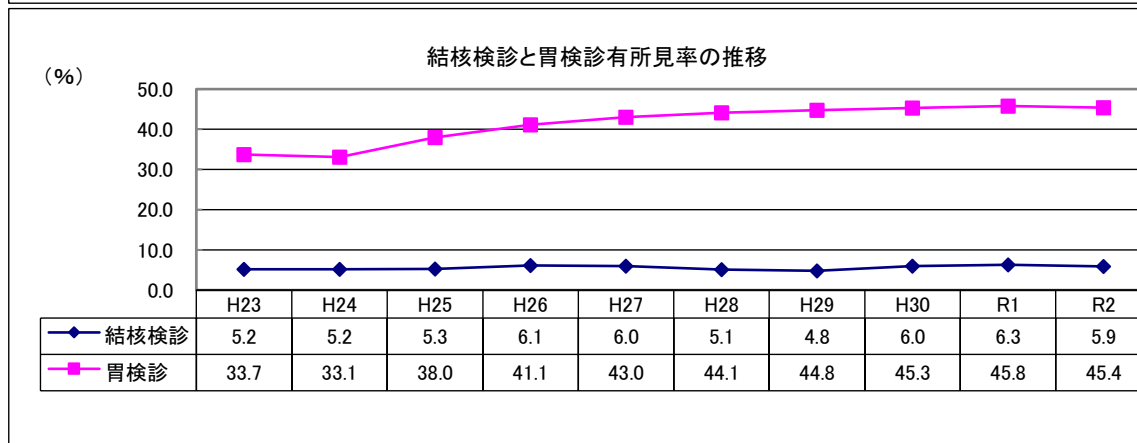
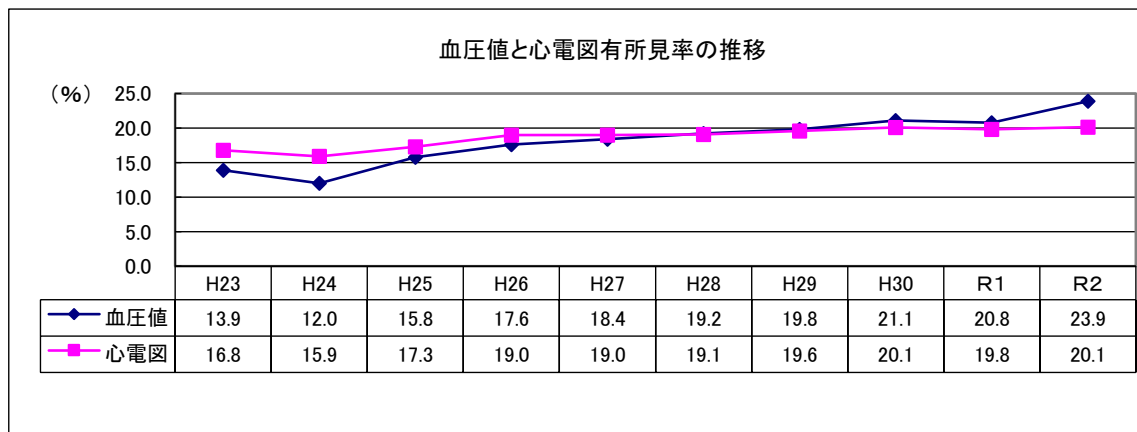
(1) 定期健康診断結果(幼稚園・小学校・中学校・高等学校・特別支援学校)

校種 項目	結核			血圧			尿									胃		
	受検者数 (人)	有所見者数 (人)	有所見率 (%)	受検者数 (人)	有所見者数 (人)	有所見率 (%)	蛋白			糖			潜血			受検者数 (人)	有所見者数 (人)	有所見率 (%)
							受検者数 (人)	有所見者数 (人)	有所見率 (%)	受検者数 (人)	有所見者数 (人)	有所見率 (%)	受検者数 (人)	有所見者数 (人)	有所見率 (%)			
国公立幼稚園 248 園	2,512	69	2.7	2,496	385	15.4	2,487	68	2.7	2,487	42	1.7	2,487	76	3.1	1,193	271	22.7
国公立小学校 385 校	10,022	495	4.9	9,645	2,001	20.7	9,576	180	1.9	9,576	127	1.3	9,576	193	2.0	5,291	2,211	41.8
国公立中学校 166 校	5,139	334	6.5	5,070	1,245	24.6	5,022	167	3.3	5,022	112	2.2	5,022	122	2.4	2,889	1,341	46.4
公立高等学校 88 校	5,113	412	8.1	5,136	1,698	33.1	5,061	110	2.2	5,061	154	3.0	5,061	171	3.4	3,259	1,765	54.2
公立特別支援学校 16 校	1,424	127	8.9	1,458	357	24.5	1,451	17	1.2	1,451	31	2.1	1,451	89	6.1	980	589	60.1
合計	24,210	1,437	5.9	23,805	5,686	23.9	23,597	542	2.3	23,597	466	2.0	23,597	651	2.8	13,612	6,177	45.4

血液													心電図		
受検者数 (人)	貧血検査		肝機能検査		血中脂質検査		血糖検査		腎機能検査		尿酸検査		受検者数 (人)	有所見者数 (人)	有所見率 (%)
	有所見者数 (人)	有所見率 (%)	有所見者数 (人)	有所見率 (%)	有所見者数 (人)	有所見率 (%)	有所見者数 (人)	有所見率 (%)	有所見者数 (人)	有所見率 (%)	有所見者数 (人)	有所見率 (%)			
2,129	227	10.7	155	7.3	474	22.3	217	10.2	63	3.0	14	0.7	2,040	213	10.4
8,335	830	10.0	1,380	16.6	3,044	36.5	1,380	16.6	487	5.8	128	1.5	8,062	1,476	18.3
4,405	448	10.2	1,082	24.6	2,031	46.1	1,104	25.1	446	10.1	112	2.5	4,235	990	23.4
4,849	1,085	22.4	2,210	45.6	2,680	55.3	1,902	39.2	1,291	26.6	635	13.1	4,492	1,069	23.8
1,406	427	30.4	658	46.8	810	57.6	511	36.3	518	36.8	127	9.0	1,271	301	23.7
21,124	3,017	14.3	5,485	26.0	9,039	42.8	5,114	24.2	2,805	13.3	1,016	4.8	20,100	4,049	20.1

(2) 有所見率の年次推移

(注) 幼稚園・小学校・中学校・高等学校・特別支援学校教職員の合計



健康診断結果(県立学校・県教育委員会事務局)

令和2年度			県立中・高等学校・中等教育学校		県立特別支援学校		事務局・教育機関・教育事務所		
結核検査	検査対象人数		3,336		1,333		415		
	受検者数		3,239	97.1%	1,257	94.3%	414	99.8%	
	判定	異常なし	2,942	90.8%	1,147	91.2%	374	90.3%	
		有所見	297	9.2%	110	8.8%	40	9.7%	
		有所見者のうち要精検	19	0.6%	11	0.9%	4	1.0%	
未受診者		97	2.9%	76	5.7%	1	0.2%		
血圧測定	検査対象人数		3,336		1,333		415		
	受検者数		3,271	98.1%	1,291	96.8%	414	99.8%	
	判定	異常なし	2,185	66.8%	971	75.2%	313	75.6%	
		最高血圧130以上または最低血圧85以上	988	30.2%	273	21.1%	88	21.3%	
要治療		45	1.4%	10	0.8%	3	0.7%		
尿検査	検査対象人数		3,336		1,333		415		
	受検者数		3,242	97.2%	1,284	96.3%	412	99.3%	
	判定	異常なし	2,560	79.0%	1,016	79.1%	328	79.6%	
		蛋白(+)以上	53	1.6%	16	1.2%	7	1.7%	
		糖(+)以上	74	2.3%	25	1.9%	3	0.7%	
潜血(+)以上		128	3.9%	88	6.9%	18	4.4%		
胃検診	検査対象人数		2,562		981		340		
	受検者数		2,378	92.8%	903	92.0%	328	96.5%	
	判定	異常なし	885	37.2%	356	39.4%	140	42.7%	
		放置可・要観察	1,413	59.4%	524	58.0%	179	54.6%	
		要精検	60	2.5%	19	2.1%	6	1.8%	
治療中・要治療		20	0.8%	4	0.4%	3	0.9%		
血液検査	検査対象人数		3,336		1,333		415		
	受検者数		3,263	97.8%	1,288	96.6%	414	99.8%	
	判定	貧血、その他	異常なし	2,287	70.1%	880	68.3%	326	78.7%
			放置可・要観察	866	26.5%	357	27.7%	80	19.3%
			要精検	68	2.1%	25	1.9%	5	1.2%
			治療中・要治療	41	1.3%	26	2.0%	3	0.7%
		肝機能	異常なし	1,434	43.9%	646	50.2%	169	40.8%
			放置可・要観察	1,537	47.1%	570	44.3%	215	51.9%
			要精検	247	7.6%	49	3.8%	26	6.3%
			治療中・要治療	41	1.3%	20	1.6%	4	1.0%
		脂質(コレステロール・中性脂肪)	異常なし	1,378	42.2%	537	41.7%	183	44.2%
			放置可・要観察	1,518	46.5%	606	47.0%	199	48.1%
			要精検	75	2.3%	25	1.9%	7	1.7%
			治療中・要治療	292	8.9%	119	9.2%	25	6.0%
	血糖	異常なし	1,819	55.7%	810	62.9%	254	61.4%	
		放置可・要観察	1,243	38.1%	421	32.7%	143	34.5%	
		要精検	41	1.3%	14	1.1%	6	1.4%	
		治療中・要治療	145	4.4%	43	3.3%	11	2.7%	
	腎機能尿検査等	異常なし	1,930	59.1%	761	59.1%	252	60.9%	
		放置可・要観察	1,118	34.3%	448	34.8%	141	34.1%	
		要精検	79	2.4%	47	3.6%	15	3.6%	
		治療中・要治療	52	1.6%	21	1.6%	6	1.4%	
	尿酸	異常なし	2,401	73.6%	1,022	79.3%	321	77.5%	
放置可・要観察		350	10.7%	87	6.8%	52	12.6%		
要精検		15	0.5%	1	0.1%	0	0.0%		
治療中・要治療		152	4.7%	36	2.8%	17	4.1%		
心電図	対象者数		2,968		1,167		392		
	受検者数		2,926	98.6%	1,156	99.1%	392	100.0%	
	判定	異常なし	2,124	72.6%	881	76.2%	280	71.4%	
		放置可・要観察	728	24.9%	261	22.6%	105	26.8%	
		要精検	44	1.5%	6	0.5%	4	1.0%	
治療中・要治療		30	1.0%	7	0.6%	3	0.8%		

結核健診:学校保健安全法施行規則に基づき実施しているものであるが、検査方法は胸部X線検査のため、肺の所見の判定結果も含む。

対象者数:学校保健安全法施行規則及び岡山県教育委員会定期健康診断実施要項に基づき、実施すべき検査の対象年齢における対象者を示す。(本表では正規職員のみ)

ただし、本表の心電図検査の対象者については35歳以上の人数と受検した34才以下の数を示す。

尿検査「異常なし」:尿蛋白、尿糖、尿潜血全ての項目で異常なしの判定の者。

10 教職員の健康管理状況

休職・復職の状況(県費負担教職員)

(人)

種別 区分	休職							復職							死亡						
	H26	H27	H28	H29	H30	R1	R2	H26	H27	H28	H29	H30	R1	R2	H26	H27	H28	H29	H30	R1	R2
結核	0	0	0	0	0	0	0	0	0	0	0	0	0	0	0	0	0	0	0	0	0
呼吸器系疾患	1	0	1	2	0	0	0	0	0	0	2	0	0	0	0	0	0	0	0	0	0
心疾患	1	0	0	0	0	1	0	0	0	0	0	0	1	0	0	0	0	0	0	0	0
消化器系疾患	1	0	1	1	1	1	3	1	0	0	0	0	0	1	0	0	0	0	1	0	0
腎・泌尿器系疾患	0	0	1	1	0	0	1	0	0	1	1	0	0	0	0	0	0	0	0	0	0
整形外科	1	1	0	0	1	1	1	1	1	0	0	0	1	1	0	0	0	0	0	0	0
外傷・事故	0	1	1	0	1	1	1	0	1	1	0	0	0	1	0	0	0	0	0	0	0
精神疾患等	65	71	63	65	62	59	65	29	23	32	29	29	22	29	0	1	0	0	0	0	0
(悪性)腫瘍	16	20	15	12	8	14	12	6	7	4	4	7	9	6	4	5	4	3	0	0	1
脳血管疾患	3	4	1	1	3	4	0	1	1	1	0	1	3	0	0	0	0	0	0	0	0
産婦人科	9	5	6	2	0	4	4	8	5	6	2	0	4	3	0	0	0	0	0	0	0
その他	3	7	5	5	3	4	4	2	3	1	1	2	1	0	0	1	0	0	0	0	0
計	100	109	94	89	79	89	91	48	41	46	39	39	41	41	4	7	4	3	1	0	1

※岡山市立学校の者は除く

※精神疾患等とは、休職者のうち、岡山県教職員健康診断審査委員会において精神疾患等(適応障害や統合失調症等)により休職していると判定された者を指す

11 学校保健・学校安全関係表彰

令和2年度文部科学大臣表彰 被表彰者等
学校保健及び学校安全表彰

学校保健

学校医 岡部 史朗

学校薬剤師 庄司 藏万

学校保健

学校 真庭市立余野小学校

学校安全

学校 高梁市立津川小学校

学校安全ボランティア活動奨励賞

団体 津高防犯パトロール隊

令和2年度岡山県学校保健会表彰 被表彰者等

個人表彰

学校医	福田 博道	学校薬剤師	藪内 泰行
学校医	青景 和英	学校薬剤師	林 純一
学校医	赤松 義之	学校薬剤師	清水 圭子
学校医	山田 康之	養護教諭	中桐 芳子
学校歯科医	戸川 宗昭	養護教諭	上田 江利子
学校歯科医	塩津 比佐夫	養護教諭	本田 浩江
学校歯科医	桑木 忍		
学校歯科医	中嶋 義昭		

団体表彰

学校保健推進学校

【小学校】

・吉備中央町立上竹荘小学校

【中学校】

・笠岡市・矢掛町中学校組合立小北中学校

学校安全推進学校

【中学校】

・岡山市立岡山中央中学校

【高等学校】

・岡山県立瀬戸南高等学校

【特別支援学校】

・岡山県立岡山盲学校

令和2年度全国・岡山県の年齢別身長・体重の平均値

○ : 全国平均より上 □ : 全国平均と同じ 無印 : 全国平均より下

区 分			身 長 (c m)		体 重 (k g)	
			全 国	県	全 国	県
男 子	幼稚園	5歳	111.6	111.0	19.4	19.2
		6歳	117.5	116.4	22.0	21.7
	小学校	7歳	123.5	122.1	24.9	24.2
		8歳	129.1	128.1	28.4	27.4
		9歳	134.5	133.8	32.0	31.4
		10歳	140.1	139.5	35.9	35.1
		11歳	146.6	145.1	40.4	39.1
	中学校	12歳	154.3	152.6	45.8	44.4
		13歳	161.4	159.9	50.9	49.2
		14歳	166.1	164.7	55.2	53.7
	高等学校	15歳	168.8	167.4	58.9	58.1
		16歳	170.2	169.9	60.9	59.7
		17歳	170.7	169.8	62.6	61.5
女 子	幼稚園	5歳	110.6	109.9	19.0	18.8
		6歳	116.7	115.7	21.5	21.1
	小学校	7歳	122.6	121.6	24.3	23.6
		8歳	128.5	127.1	27.4	26.6
		9歳	134.8	133.6	31.1	30.3
		10歳	141.5	140.3	35.4	34.4
		11歳	148.0	147.3	40.3	40.3
	中学校	12歳	152.6	151.6	44.5	44.1
		13歳	155.2	154.8	47.9	48.1
		14歳	156.7	156.1	50.2	49.5
	高等学校	15歳	157.3	156.5	51.2	51.0
		16歳	157.7	157.1	51.9	51.7
		17歳	157.9	157.4	52.3	52.6

(注1) 年齢は令和2年4月1日現在の満年齢である。

(注2) 幼稚園には幼保連携型認定こども園、小学校には義務教育学校(第1～6学年)、中学校には義務教育学校(第7～9学年)及び中等教育学校の前期課程、高等学校には中等教育学校の後期課程を含む。

○全国平均と比較すると、男子は身長・体重ともに全国平均を下回った。女子は11歳の体重で同じ、13歳及び17歳で全国平均を上回った。

上記は文部科学省の令和2年度学校保健統計調査(抽出調査)による。

○ 調査実施校

幼稚園、幼保連携型認定こども園、小学校、中学校、高等学校、中等教育学校及び義務教育学校のうち、文部科学大臣が指定する学校

○ 調査対象数(岡山県分)

学校(園) 964校(園)中 162校(園)を抽出

在学(園)者 209,978人中 発育状態調査は13,486人(6.4%)を抽出

○ 調査期間

令和2年4月から令和3年3月

健 康 診 断 の 項 目

(必須検査項目のみ記載)

・根拠：学校保健安全法、労働安全衛生法等

○…必須検査項目

問…問診調査

エ…胸部エックス線検査

(令和2年度)

種 別 項 目	幼 稚 園	就 学 時	小 学 校						中 学 校			高 等 専 門 学 校					教 職 員			
												高 等 学 校			採 用 時		定 期			
			1	2	3	4	5	6	1	2	3	1	2	3	4	5	35 未 満	35 以 上	35 未 満	35 以 上
			○	○	○	○	○	○	○	○	○	○	○	○	○	○	○	○	○	○
保 健 調 査			○	○	○	○	○	○	○	○	○	○	○	○	○	○				
身 長	○		○	○	○	○	○	○	○	○	○	○	○	○	○	○	○	○	○	
体 重	○		○	○	○	○	○	○	○	○	○	○	○	○	○	○	○	○	○	
B M I																	○	○	○	
腹 囲																	○	○	◇	
栄 養 状 態	○	○	○	○	○	○	○	○	○	○	○	○	○	○	○	○				
脊柱、胸郭の疾病及び異常	○	○	○	○	○	○	○	○	○	○	○	○	○	○	○	○				
四 肢 の 状 態	○		○	○	○	○	○	○	○	○	○	○	○	○	○	○				
視 力	○	○	○	○	○	○	○	○	○	○	○	○	○	○	○	○	○	○	○	
聴 力	○	○	○	○	○	○	○	○	○	○	○	○	○	○	○	○	○	○	○	
眼 の 疾 病 及 び 異 常	○	○	○	○	○	○	○	○	○	○	○	○	○	○	○	○				
耳 鼻 咽 頭 疾 患	○	○	○	○	○	○	○	○	○	○	○	○	○	○	○	○				
皮 膚 疾 患	○	○	○	○	○	○	○	○	○	○	○	○	○	○	○	○				
歯及び口腔の疾病及び異常	○	○	○	○	○	○	○	○	○	○	○	○	○	○	○	○				
結 核 の 有 無			問	問	問	問	問	問	問	問	問	エ			エ	エ	エ	エ		
心 臓 の 疾 病 及 び 異 常	○		○	○	○	○	○	○	○	○	○	○	○	○	○	○				
心 電 図 検 査			○					○			○					○	○	◇		
尿	○		○	○	○	○	○	○	○	○	○	○	○	○	○	○	○	○	○	
そ の 他 の 疾 病 及 び 異 常	○	○	○	○	○	○	○	○	○	○	○	○	○	○	○	○	○	○	○	
胃 の 疾 病 及 び 異 常																	○	○	○	
血 圧																	○	○	○	
貧 血																	○	○	○	
肝 機 能																	○	○	○	
血 中 脂 質																	○	○	○	
血 糖																	○	○	○	
生 化 学																	○	○	◇	

※◇は前年度の指導区分がD3以外の場合、及びD3であっても医師が必要と認めた場合