

岡山県の給与・定員管理等について

1 総括

(1) 人件費の状況（普通会計決算）

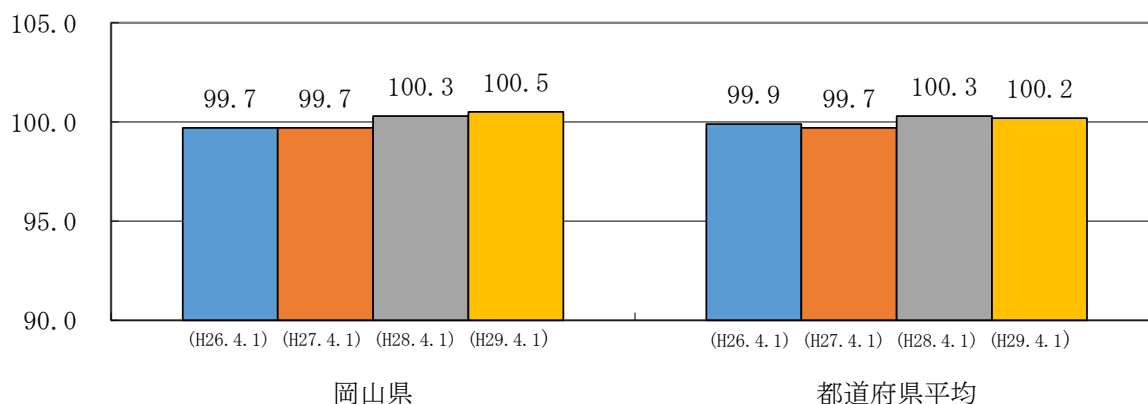
| 区分 | 住民基本 台帳人口 (平成29年1月1日) | 歳出額 A | 実質収支 | 人件費 B | 人件費率 B/A | (参考) 平成27年度 の人件費率 |
|------|-----------------------------|-------------|-----------|-------------|-------------|-------------------------|
| | 人 | 千円 | 千円 | 千円 | % | % |
| 28年度 | 1,927,632 | 677,669,893 | 1,661,466 | 223,062,404 | 32.9 | 30.6 |

(2) 職員給与費の状況（普通会計決算）

| 区分 | 職員数 A | 給与費 | | | | (参考)一人 当たり給与 費 B/A | (参考)都道 府県平均一 人当たり給 与費 |
|------|----------|-------------|------------|------------|-------------|-----------------------------|--------------------------------|
| | | 給料 | 職員手当 | 期末・勤勉手当 | 計 B | | |
| | 人 | 千円 | 千円 | 千円 | 千円 | 千円 | 千円 |
| 28年度 | 22,946 | 103,678,652 | 18,462,076 | 40,336,815 | 162,477,543 | 7,081 | 7,171 |

- (注) 1 職員手当には退職手当を含まない。
 2 職員数は、平成28年4月1日現在の人数である。
 3 給与費については、任期付短時間勤務職員（再任用職員（短時間勤務））の給与費が含まれており、職員数には当該職員を含んでいない。

(3) ラスパイレス指数の状況



- (注) ラスパイレス指数とは、全地方公共団体の一般行政職の給料月額を同一の基準で比較するため、国の職員数（構成）を用いて、学歴や経験年数の差による影響を補正し、国の行政職俸給表（一）適用職員の俸給月額を100として計算した指数。

- ※ 平成29年4月1日のラスパイレス指数が、①3年前に比べ1ポイント以上上昇している場合、②3年連続で上昇している場合、③100を超えている場合について、その理由及び改善の見込み

③職員構成の変動や、国で実施している55歳超職員の俸給等の1.5%減額措置を本県では行っていないこと等から、ラスパイレス指数が100を超えている。
 給与水準については、人事委員会が民間企業の給与の実態を調査し、地域の民間給与水準との均衡を図るために実施された勧告を尊重して決定している。今後とも人事委員会勧告を尊重しながら、適切な給与水準となるよう努める。

(4) 給与改定の状況

①月例給

| 区分 | 人事委員会の勧告 | | | | 給与改定率 | (参考) 国の改定率 |
|------|--------------|--------------|---------------------|-------------|-----------|---------------|
| | 民間給与 A | 公務員給与 B | 較差 A-B | 勧告 (改定率) | | |
| 29年度 | 円 376,102 | 円 375,698 | 円 404 (0.11%) | % 0.11 | % 0.11 | % 0.15 |

(注) 「民間給与」、「公務員給与」は、人事委員会勧告において公民の4月分の給与額をラスパイレス比較した平均給与月額である。

②特別給(期末・勤勉手当)

| 区分 | 人事委員会の勧告 | | | | 年間支給月数 | (参考) 国の年間 支給月数 |
|------|--------------|---------------|-----------|--------------|-----------|----------------------|
| | 民間の支給割合 A | 公務員の支給月数 B | 較差 A-B | 勧告 (改定月数) | | |
| 29年度 | 月 4.40 | 月 4.30 | 月 0.10 | 月 4.40 | 月 4.40 | 月 4.40 |

(注) 「民間の支給割合」は民間事業所で支払われた賞与等の特別給の年間支給割合、「公務員の支給月数」は期末手当及び勤勉手当の年間支給月数である。

(5) 給与制度の総合的見直しの実施状況について

【概要】国の給与制度の総合的見直しにおいては、俸給表の水準の平均2%の引下げ及び地域手当の支給割合の見直し等に取り組むとされている。

①給料表の見直し

実施

(給料表の改定実施時期) 平成27年4月1日
 (内容) 行政職給料表について、国の見直し内容を踏まえ、平均1.7%の引下げ。
 人材確保の観点から1級の全号給及び2級の初号付近については改定を行わず、公民の給与差を考慮して50歳台後半層では最大で4%程度の引下げ。激変緩和のため、5年間(平成32年3月31日まで)の経過措置(現給保障)を実施。
 行政職給料表以外の給料表についても、同様の改定を実施するが、医療職給料表(一)については、医師の処遇を確保する観点から、引下げ改定は行わない。

②地域手当の見直し

実施内容(国基準における場合の支給割合及び岡山県の支給割合)

(支給割合) 国基準と同様の支給割合。
 (実施時期) 平成27年4月1日より実施。
 (参考) 岡山市

| | 平成26年度 の支給割合 | 平成27年度の支給割合 | | 平成29年度 の支給割合 |
|------------|-----------------|-------------|-------|-----------------|
| | | 4月1日時点 | 遡及改定後 | |
| 国基準による支給割合 | 3% | 3% | 3% | 3% |
| 岡山県の支給割合 | 3% | 3% | 3% | 3% |

③その他の見直し内容

単身赴任手当及び管理職員特別勤務手当について、国と同様に見直しを実施。(平成27年4月1日)

2 職員の平均給与月額、初任給等の状況

(1) 職員の平均年齢、平均給料月額及び平均給与月額の状況（平成29年4月1日現在）

①一般行政職

| 区 分 | 平均年齢 | 平均給料月額 | 平均給与月額 | 平均給与月額 (国比較ベース) |
|--------|--------|-----------|-----------|--------------------|
| 岡山県 | 43.6 歳 | 338,315 円 | 419,521 円 | 369,559 円 |
| 国 | 43.6 歳 | 330,531 円 | — | 410,719 円 |
| 都道府県平均 | 43.1 歳 | 328,772 円 | 414,485 円 | 371,274 円 |

②高等（特別支援・専修・各種）学校教育職

| 区 分 | 平均年齢 | 平均給料月額 | 平均給与月額 |
|--------|--------|-----------|-----------|
| 岡山県 | 45.4 歳 | 390,488 円 | 438,056 円 |
| 都道府県平均 | 44.8 歳 | 377,225 円 | 440,594 円 |

③小・中学校（幼稚園）教育職

| 区 分 | 平均年齢 | 平均給料月額 | 平均給与月額 |
|--------|--------|-----------|-----------|
| 岡山県 | 42.7 歳 | 364,856 円 | 398,320 円 |
| 都道府県平均 | 43.3 歳 | 363,803 円 | 420,442 円 |

④警察職

| 区 分 | 平均年齢 | 平均給料月額 | 平均給与月額 | 平均給与月額 (国比較ベース) |
|--------|--------|-----------|-----------|--------------------|
| 岡山県 | 37.8 歳 | 321,290 円 | 442,673 円 | 345,057 円 |
| 国 | 41.2 歳 | 315,864 円 | — | 371,729 円 |
| 都道府県平均 | 38.4 歳 | 320,446 円 | 456,343 円 | 368,063 円 |

(注) 1 「平均給料月額」とは、平成29年4月1日現在における各職種ごとの職員の基本給の平均である。

2 「平均給与月額」とは、給料月額と毎月支払われる扶養手当、地域手当、住居手当、時間外勤務手当などのすべての諸手当の額を合計したものであり、地方公務員給与実態調査において明らかにされているものである。

また、「平均給与月額（国比較ベース）」は、比較のため、国家公務員と同じベース（＝時間外勤務手当等を除いたもの）で算出している。

(2) 職員の初任給の状況（平成29年4月1日現在）

| 区 分 | | 岡 山 県 | 国 |
|---------------|-------|-----------|-----------|
| 一 般 行 政 職 | 大 学 卒 | 191,000 円 | 178,200 円 |
| | 高 校 卒 | 154,100 円 | 146,100 円 |
| 高 等 学 校 教 育 職 | 大 学 卒 | 212,900 円 | — |
| | 高 校 卒 | 164,100 円 | — |
| 小・中 学 校 教 育 職 | 大 学 卒 | 212,900 円 | — |
| | 高 校 卒 | 164,100 円 | — |
| 警 察 職 | 大 学 卒 | 214,200 円 | 206,900 円 |
| | 高 校 卒 | 181,400 円 | 168,400 円 |

(3) 職員の経験年数別・学歴別平均給料月額状況（平成29年4月1日現在）

| 区 分 | | 経験年数10年 | 経験年数20年 | 経験年数25年 | 経験年数30年 |
|----------|-----|-----------|-----------|-----------|-----------|
| 一般行政職 | 大学卒 | 270,909 円 | 358,838 円 | 385,164 円 | 404,073 円 |
| | 高校卒 | 226,856 円 | 312,389 円 | 350,602 円 | 377,645 円 |
| 高等学校教育職 | 大学卒 | 319,199 円 | 407,090 円 | 428,444 円 | 441,084 円 |
| | 高校卒 | — | — | — | — |
| 小・中学校教育職 | 大学卒 | 318,283 円 | 396,634 円 | 415,415 円 | 428,286 円 |
| | 高校卒 | — | — | — | — |
| 警察職 | 大学卒 | 286,757 円 | 391,653 円 | 405,800 円 | 430,629 円 |
| | 高校卒 | 260,898 円 | 345,719 円 | 393,148 円 | 414,461 円 |

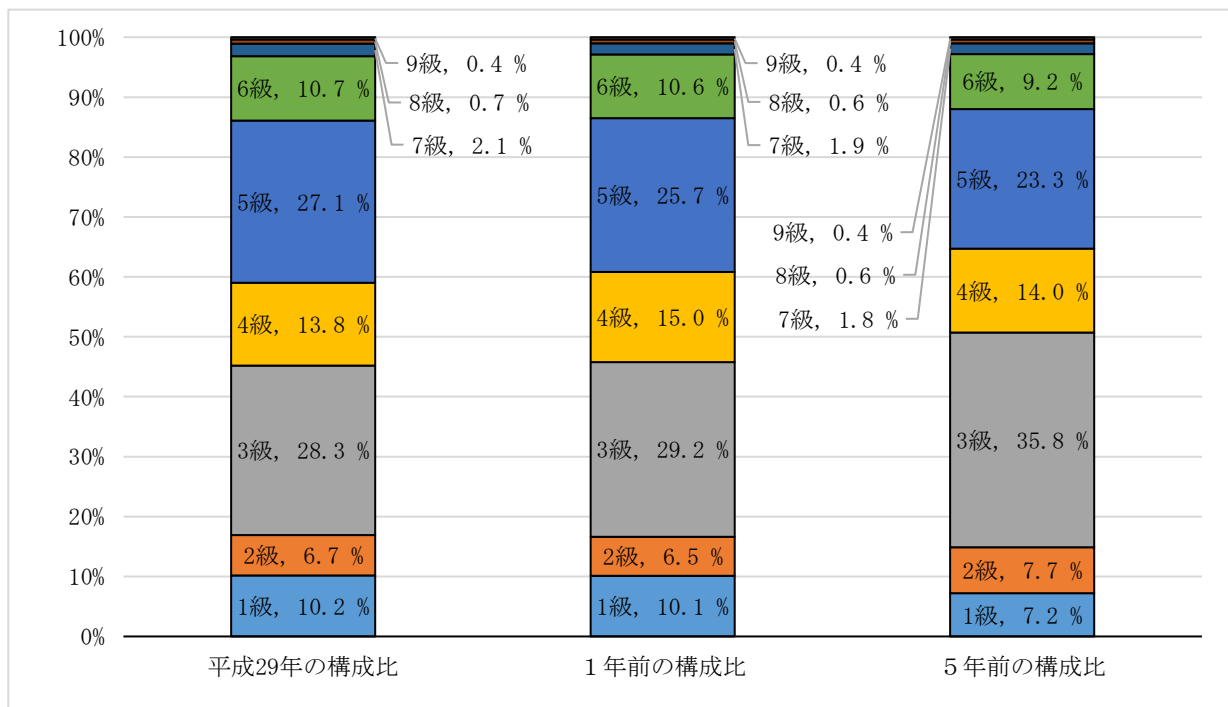
(注) 高等学校教育職及び小・中学校教育職の高校卒については該当する職員がいないため、記載しない。

3 一般行政職の級別職員数等の状況

(1) 一般行政職の級別職員数及び給料表の状況（平成29年4月1日現在）

| 区 分 | 標準的な職務内容 | 職員数 | 構成比 | 1号給の給料月額 | 最高号給の給料月額 |
|-----|----------|---------|--------|-----------|-----------|
| 9 級 | 部長 | 19 人 | 0.4 % | 463,900 円 | 533,000 円 |
| 8 級 | 次長・参与 | 31 人 | 0.7 % | 413,600 円 | 474,100 円 |
| 7 級 | 課長 | 103 人 | 2.1 % | 368,100 円 | 450,400 円 |
| 6 級 | 課長・参事 | 520 人 | 10.7 % | 324,000 円 | 415,700 円 |
| 5 級 | 副参事 | 1,311 人 | 27.1 % | 293,400 円 | 398,500 円 |
| 4 級 | 主幹 | 668 人 | 13.8 % | 267,400 円 | 386,500 円 |
| 3 級 | 主任 | 1,373 人 | 28.3 % | 234,200 円 | 355,500 円 |
| 2 級 | 主事 | 325 人 | 6.7 % | 197,800 円 | 309,700 円 |
| 1 級 | 主事 | 496 人 | 10.2 % | 147,300 円 | 250,700 円 |

(注) 1 岡山県職員給与条例（昭和26年岡山県条例第18号）に基づく給料表の級区分による職員数である。
2 標準的な職務内容とは、それぞれの級に該当する代表的な職務である。



(2) 昇給への人事評価の活用状況（岡山県）

| 平成29年4月2日から平成30年4月1日 までにおける運用 | | 管理職員 | | 一般職員 | |
|----------------------------------|--------------|-------------|---------------|-------------|---------------|
| イ | 人事評価を活用している | | | | |
| | 活用している昇給区分 | 昇給可能な 区分 | 昇給実績が ある区分 | 昇給可能な 区分 | 昇給実績が ある区分 |
| | 上位、標準、下位の区分 | ○ | | ○ | ○ |
| | 上位、標準の区分 | | ○ | | |
| | 標準、下位の区分 | | | | |
| | 標準の区分のみ（一律） | | | | |
| ロ | 人事評価を活用していない | | | | |
| | 活用予定時期 | | | | |

4 職員の手当の状況

(1) 期末手当・勤勉手当

| 岡山県 | | | | 国 | | | |
|--|----|--------|----|--|----|--------|----|
| 1人当たり平均支給額（28年度） 1,707 千円 | | | | — | | | |
| (28年度支給割合) | | | | (28年度支給割合) | | | |
| 期末手当 | | 勤勉手当 | | 期末手当 | | 勤勉手当 | |
| 2.60 | 月分 | 1.70 | 月分 | 2.60 | 月分 | 1.70 | 月分 |
| (1.45) | 月分 | (0.80) | 月分 | (1.45) | 月分 | (0.80) | 月分 |
| (加算措置の状況) 職制上の段階、等級等による加算措置 ・役職加算 5～20% ・管理職加算 15～25% | | | | (加算措置の状況) 職制上の段階、職務の級等による加算措置 ・役職加算 5～20% ・管理職加算 15～25% | | | |

(注) () 内は、再任用職員に係る支給割合である。

○ 勤勉手当への人事評価の活用状況（一般行政職）（岡山県）

| 平成29年度中における運用 | | 管理職員 | | 一般職員 | |
|---------------|--------------|--------------|----------------|--------------|----------------|
| イ | 人事評価を活用している | | | | |
| | 活用している成績率 | 支給可能な 成績率 | 支給実績が ある成績率 | 支給可能な 成績率 | 支給実績が ある成績率 |
| | 上位、標準、下位の成績率 | ○ | | ○ | ○ |
| | 上位、標準の成績率 | | ○ | | |
| | 標準、下位の成績率 | | | | |
| | 標準の成績率のみ（一律） | | | | |
| ロ | 人事評価を活用していない | | | | |
| | 活用予定時期 | | | | |

(2) 退職手当（平成29年4月1日現在）

| 岡山県 | | | 国 | | |
|---|-----------|-------------|------------------------------------|-----------|-------------|
| (支給率) | 自己都合 | 応募認定・定年 | (支給率) | 自己都合 | 応募認定・定年 |
| 勤続20年 | 20.445 月分 | 25.55625 月分 | 勤続20年 | 20.445 月分 | 25.55625 月分 |
| 勤続25年 | 29.145 月分 | 34.5825 月分 | 勤続25年 | 29.145 月分 | 34.5825 月分 |
| 勤続35年 | 41.325 月分 | 49.59 月分 | 勤続35年 | 41.325 月分 | 49.59 月分 |
| 最高限度額 | 49.59 月分 | 49.59 月分 | 最高限度額 | 49.59 月分 | 49.59 月分 |
| (その他の加算措置) | | | (その他の加算措置) | | |
| 定年前早期退職特例措置（割増率2～45%） （1人当たり平均支給額） 2,573 千円 | | | 定年前早期退職特例措置（割増率2～45%） 23,378 千円 | | |

(注) 退職手当の1人当たり平均支給額は、平成28年度に退職した職員に支給された平均額である。

(3) 地域手当（平成29年4月1日現在）

| 支給実績（28年度決算） | | 1,382,268 千円 | |
|-------------------------------|--------|--------------|-------------------|
| 支給職員1人当たり平均支給年額（28年度決算） | | 143,627 円 | |
| 支給対象地域 | 支給率 | 支給対象職員数 | 国の制度（支給率） |
| 東京都特別区 | 20.0 % | 21 人 | 20.0 % |
| 大阪市 | 16.0 % | 10 人 | 16.0 % |
| 府中市 | 15.0 % | 1 人 | 15.0 % |
| 神戸市 | 12.0 % | 1 人 | 12.0 % |
| 広島市 | 10.0 % | 5 人 | 10.0 % |
| 高松市 | 6.0 % | 1 人 | 6.0 % |
| 岡山市 | 3.0 % | 6,419 人 | 3.0 % |
| 上記以外の市町村 | 0.0 % | 13,027 人 | 0.0 % |
| 医師・歯科医師 | 16.0 % | 26 人 | 16.0 % |
| 平均支給率 | 1.0 % | — | 1.0 % |
| 地域手当補正後ラスパイレス指数 （ラスパイレス指数） | | | 100.5) (100.5) |

- (注) 1 「国の制度（支給率）」欄の平均支給率は、支給対象職員に対し国の率で支給したと仮定した場合の加重平均の支給率である。
- 2 地域手当補正後ラスパイレス指数とは、地域手当を加味した地域における国家公務員と地方公務員の給与水準を比較するため、地域手当の支給率を用いて補正したラスパイレス指数。
(補正前のラスパイレス指数×(1+当該団体の地域手当支給率) / (1+国の指定基準に基づく地域手当支給率)により算出。)

(4) 特殊勤務手当（平成29年4月1日現在）

| | |
|-------------------------|--------------|
| 支給実績（28年度決算） | 1,277,784 千円 |
| 支給職員1人当たり平均支給年額（28年度決算） | 171,354 円 |
| 職員全体に占める手当支給職員の割合（28年度） | 32.6 % |
| 手当の種類（手当数） | 30 |

- (注) 手当の名称、主な支給対象職員（業務）及び手当額については、別紙1のとおりである。

(5) 時間外勤務手当

| | |
|-----------------------|--------------|
| 支給実績（28年度決算） | 4,448,922 千円 |
| 職員1人当たり平均支給年額（28年度決算） | 540 千円 |
| 支給実績（27年度決算） | 4,326,695 千円 |
| 職員1人当たり平均支給年額（27年度決算） | 524 千円 |

- (注) 職員1人当たり平均支給額を算出する際の職員数は、「支給実績（○年度決算）」と同じ年度の4月1日現在の総職員数（管理職員、教育職員等、制度上時間外勤務手当の支給対象とはならない職員を除く。）であり、短時間勤務職員を含む。

(6) その他の手当（平成29年4月1日現在）

別紙2のとおり

5 特別職の報酬等の状況（平成29年4月1日現在）

| 区 分 | | 給 料 月 額 等 | | |
|------|--------------|-----------------|-----------------|--------|
| 給料 | 知 事 | 1,032,000 円 | (1,290,000 円) | |
| | 副 知 事 | 918,000 円 | (1,020,000 円) | |
| 報酬 | 議 長 | 1,000,000 円 | | |
| | 副 議 長 | 900,000 円 | | |
| | 議 員 | 840,000 円 | | |
| 期末手当 | 知 事 | (平成28年度支給割合) | | |
| | 副 知 事 | 3.25 月分 | | |
| 退職手当 | 議 長 | (平成28年度支給割合) | | |
| | 副 議 長 議 員 | 3.25 月分 | | |
| 地域手当 | 知 事 | (算定方法) | (1期の手当額) | (支給時期) |
| | 副 知 事 | 129万円×在職月数×0.59 | 36,532,800 円 | 任期ごと |
| | | 102万円×在職月数×0.42 | 20,563,200 円 | 任期ごと |
| | 知 事 | 給料の3% | | |
| | 副 知 事 | | | |

(注) 1 給料及び報酬の()内は、減額措置を行う前の金額である。

2 退職手当の「1期の手当額」は、4月1日現在の給料月額及び支給率に基づき、1期(4年=48月)勤めた場合における退職手当の見込額である。

6 職員数の状況

(1) 部門別職員数の状況と主な増減理由

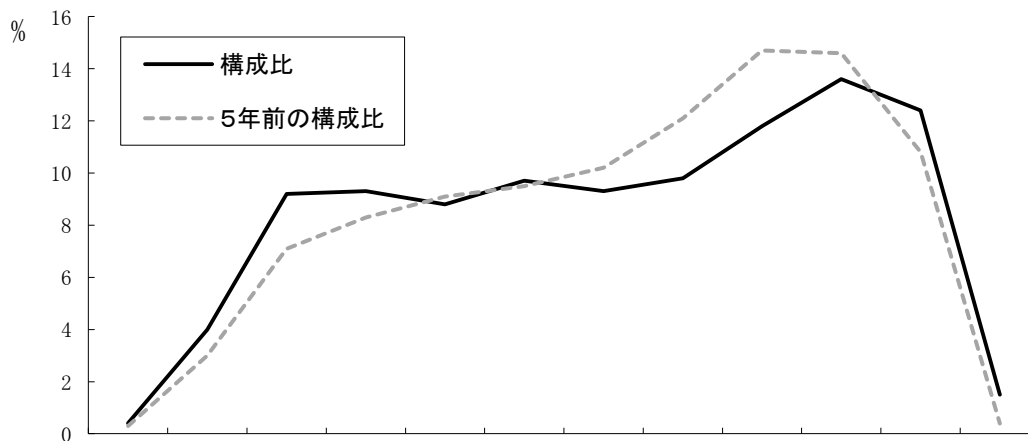
(各年4月1日現在)

| 部門 | 区分 | 職員数 | | 対前年増減数 | 主な増減理由 | |
|--------|--------|----------------------|----------------------|------------------------|--------------------------|-------------|
| | | 平成28年 | 平成29年 | | | |
| 普通会計部門 | 一般行政部門 | 議会 | 32 | 31 | △ 1 | 事務の統廃合 |
| | | 総務 | 641 | 640 | △ 1 | 業務推進、事務の統廃合 |
| | | 税務 | 221 | 224 | 3 | 業務推進 |
| | | 民生 | 340 | 342 | 2 | 業務推進、事務の統廃合 |
| | | 衛生 | 537 | 539 | 2 | 業務推進、事務の統廃合 |
| | | 労働 | 74 | 75 | 1 | 業務推進 |
| | | 農水 | 960 | 952 | △ 8 | 業務推進、事務の統廃合 |
| | | 商工 | 175 | 176 | 1 | 業務推進、事務の統廃合 |
| | | 土木 | 793 | 792 | △ 1 | 業務推進、事務の統廃合 |
| | 計 | 3,773 | 3,771 | △ 2 | (参考：人口10万人当たり職員数 196人) | |
| | 教育部門 | 15,175 | 12,043 | △ 3,132 | 県費負担教職員の減少(政令市分) | |
| | 警察部門 | 3,998 | 4,010 | 12 | 人身安全関連事案の対策強化 | |
| | 小計 | 22,946 | 19,824 | △ 3,122 | (参考：人口10万人当たり職員数 1,028人) | |
| 公営企業部門 | 病院 | 0 | 0 | 0 | | |
| | 下水道 | 2 | 6 | 4 | 業務推進 | |
| | その他 | 121 | 120 | △ 1 | 事務の統廃合 | |
| | 小計 | 123 | 126 | 3 | | |
| 合計 | | 23,069 [24,800] | 19,950 [21,134] | △ 3,119 [△ 3,666] | (参考：人口10万人当たり職員数 1,035人) | |

(注) 1 職員数は一般職に属する職員数である。

2 []内は、条例定数の合計である。

(2) 年齢別職員構成の状況(平成29年4月1日現在)



| 区分 | 20歳未満 | 20歳～23歳 | 24歳～27歳 | 28歳～31歳 | 32歳～35歳 | 36歳～39歳 | 40歳～43歳 | 44歳～47歳 | 48歳～51歳 | 52歳～55歳 | 56歳～59歳 | 60歳以上 | 計 |
|-----|-------|---------|---------|---------|---------|---------|---------|---------|---------|---------|---------|-------|---------|
| 職員数 | 88人 | 801人 | 1,839人 | 1,855人 | 1,762人 | 1,942人 | 1,862人 | 1,961人 | 2,356人 | 2,706人 | 2,474人 | 304人 | 19,950人 |

(3) 職員数の推移

(単位：人・%)

| 部門別 \ 年度 | 24年 | 25年 | 26年 | 27年 | 28年 | 29年 | 過去5年間の 増減数(率) |
|----------|--------|--------|--------|--------|--------|--------|----------------------|
| 一般行政 | 3,903 | 3,845 | 3,769 | 3,736 | 3,773 | 3,771 | ▲ 132 (▲ 3.4 %) |
| 教育 | 15,246 | 15,182 | 15,193 | 15,210 | 15,175 | 12,043 | ▲ 3,203 (▲ 21.0 %) |
| 警察 | 3,931 | 3,949 | 3,972 | 3,991 | 3,998 | 4,010 | 79 (2.0 %) |
| 普通会計計 | 23,080 | 22,976 | 22,934 | 22,937 | 22,946 | 19,824 | ▲ 3,256 (▲ 14.1 %) |
| 公営企業等会計計 | 128 | 126 | 123 | 122 | 123 | 126 | ▲ 2 (▲ 1.6 %) |
| 総合計 | 23,208 | 23,102 | 23,057 | 23,059 | 23,069 | 19,950 | ▲ 3,258 (▲ 14.0 %) |

7 等級及び職制上の段階ごとの職員数(平成29年4月1日現在)

別紙3のとおり

8 公営企業職員の状況

(1) 電気事業

① 職員給与費の状況

ア 決算

| 区 分 | 総費用 A | 純損益又は 実質収益 | 職員給与費 B | 総費用に占める 職員給与費比率 B/A | (参考) 平成27年度の総費用 に占める職員給 与費比率 |
|------|-----------|---------------|------------|---------------------------|---------------------------------------|
| | 千円 | 千円 | 千円 | % | % |
| 28年度 | 2,286,605 | 1,115,196 | 346,187 | 15.14 | 15.62 |

| 区 分 | 職員数 A | 給 与 費 | | | | (参考)一人 当たり給与 費 B/A | (参考)都道 府県平均一 人当たり給 与費 |
|------|----------|---------|--------|---------|---------|-----------------------------|--------------------------------|
| | | 給 料 | 職員手当 | 期末・勤勉手当 | 計 B | | |
| | 人 | 千円 | 千円 | 千円 | 千円 | 千円 | 千円 |
| 28年度 | 53 | 204,828 | 56,726 | 84,633 | 346,187 | 6,532 | 6,868 |

- (注) 1 職員手当には退職手当を含まない。
2 職員数は、平成29年3月31日現在の人数である。

イ 特記事項

- 1 (5)と同様に給与制度の総合的見直しを実施。

② 職員の平均年齢、基本給及び平均月収額の状況（平成29年4月1日現在）

| 区 分 | 平均年齢 | 基本給 (28年度決算) | 平均月収額 (28年度決算) |
|------------------|--------|-----------------|-------------------|
| 岡山県企業局 (電気事業) | 42.1 歳 | 345,331 円 | 546,508 円 |
| 団体平均 | 44.5 歳 | 369,314 円 | 582,939 円 |

- (注) 平均月収額には、期末・勤勉手当等を含む。

③ 職員の手当の状況

ア 期末・勤勉手当（平成29年4月1日現在）

| 岡山県企業局（電気事業） | | | | 岡山県（一般行政職） | | | |
|--------------------------------|-----------|-----------|-----------|--------------------------------|-----------|-----------|-----------|
| 1人当たり平均支給額（28年度） | | | | 1人当たり平均支給額（28年度） | | | |
| 1,623 千円 | | | | 1,707 千円 | | | |
| (28年度支給割合) | | | | (28年度支給割合) | | | |
| 期末手当 | | 勤勉手当 | | 期末手当 | | 勤勉手当 | |
| 2.60 月分 | 1.70 月分 | 2.60 月分 | 1.70 月分 | 2.60 月分 | 1.70 月分 | 2.60 月分 | 1.70 月分 |
| (1.45) 月分 | (0.80) 月分 | (1.45) 月分 | (0.80) 月分 | (1.45) 月分 | (0.80) 月分 | (1.45) 月分 | (0.80) 月分 |
| (加算措置の状況) 職制上の段階、等級等による加算措置 | | | | (加算措置の状況) 職制上の段階、等級等による加算措置 | | | |
| ・役職加算 5 ~ 20 % | | | | ・役職加算 5 ~ 20 % | | | |
| ・管理職加算 15 ~ 25 % | | | | ・管理職加算 15 ~ 25 % | | | |

- (注) () 内は、再任用職員に係る支給割合である。

イ 退職手当（平成29年4月1日現在）

| 岡山県企業局（電気事業） | | | | 岡山県（一般行政職） | | | |
|------------------------|-----------|-------------|--|------------------------|-----------|-------------|--|
| （支給率） | 自己都合 | 応募認定・定年 | | （支給率） | 自己都合 | 応募認定・定年 | |
| 勤続 20 年 | 20.445 月分 | 25.55625 月分 | | 勤続 20 年 | 20.445 月分 | 25.55625 月分 | |
| 勤続 25 年 | 29.145 月分 | 34.5825 月分 | | 勤続 25 年 | 29.145 月分 | 34.5825 月分 | |
| 勤続 35 年 | 41.325 月分 | 49.59 月分 | | 勤続 35 年 | 41.325 月分 | 49.59 月分 | |
| 最高限度額 | 49.59 月分 | 49.59 月分 | | 最高限度額 | 49.59 月分 | 49.59 月分 | |
| （その他の加算措置） | | | | （その他の加算措置） | | | |
| 定年前早期退職特例措置（割増率 2～45%） | | | | 定年前早期退職特例措置（割増率 2～45%） | | | |
| （1人当たり平均支給額） | | | | （1人当たり平均支給額） | | | |
| （対象者なし）（対象者なし） | | | | 2,573 千円 23,378 千円 | | | |

（注） 退職手当の1人当たり平均支給額は、平成28年度に退職した職員に支給された平均額である。

ウ 地域手当（平成29年4月1日現在）

| | | | |
|-------------------------|-------|---------|---------------|
| 支給実績（28年度決算） | | | 6,563 千円 |
| 支給職員1人当たり平均支給年額（28年度決算） | | | 123,826 円 |
| 支給対象地域 | 支給率 | 支給対象職員数 | 一般行政職の制度（支給率） |
| 岡山市 | 3.0 % | 53 人 | 3.0 % |

エ 特殊勤務手当（平成29年4月1日現在）

| | |
|-------------------------|-----------|
| 支給実績（28年度決算） | 6,146 千円 |
| 支給職員1人当たり平均支給年額（28年度決算） | 192,061 円 |
| 職員全体に占める手当支給職員の割合（28年度） | 60.4 % |
| 手当の種類（手当数） | 5 |

（注） 手当の名称、主な支給対象職員（業務）及び手当額については、別紙4のとおりである。

オ 時間外勤務手当

| | |
|-------------------------|-----------|
| 支給実績（28年度決算） | 15,393 千円 |
| 支給職員1人当たり平均支給年額（28年度決算） | 335 千円 |
| 支給実績（27年度決算） | 16,391 千円 |
| 支給職員1人当たり平均支給年額（27年度決算） | 349 千円 |

（注） 1 時間外勤務手当には、休日勤務手当を含む。
 2 職員1人当たり平均支給額を算出する際の職員数は、「支給実績（○年度決算）」と同じ年度の4月1日現在の総職員数（管理職員、教育職員等、制度上時間外勤務手当の支給対象とはならない職員を除く。）であり、短時間勤務職員を含む。

カ その他の手当（平成29年4月1日現在）

別紙5のとおり

(2) 工業用水道事業

① 職員給与費の状況

ア 決算

| 区 分 | 総費用 A | 純損益又は 実質収益 | 職員給与費 B | 総費用に占める 職員給与費比率 B/A | (参考) 平成27年度の総費用に占める職員給与費比率 |
|------|-----------|---------------|------------|---------------------------|-------------------------------|
| | 千円 | 千円 | 千円 | % | % |
| 28年度 | 2,887,479 | 709,257 | 394,710 | 13.7 | 13.2 |

| 区 分 | 職員数 A | 給 与 費 | | | | (参考)一人 当たり給与 費 B/A | (参考)都道 府県平均一 人当たり給 与費 |
|------|----------|---------|--------|---------|---------|-----------------------------|--------------------------------|
| | | 給 料 | 職員手当 | 期末・勤勉手当 | 計 B | | |
| | 人 | 千円 | 千円 | 千円 | 千円 | 千円 | 千円 |
| 28年度 | 59 | 239,259 | 58,178 | 97,273 | 394,710 | 6,690 | 6,451 |

- (注) 1 職員手当には退職手当を含まない。
2 職員数は、平成29年3月31日現在の人数である。

イ 特記事項

- 1 (5)と同様に給与制度の総合的見直しを実施。

② 職員の平均年齢、基本給及び平均月収額の状況（平成29年4月1日現在）

| 区 分 | 平均年齢 | 基本給 (28年度決算) | 平均月収額 (28年度決算) |
|---------------------|--------|-----------------|-------------------|
| 岡山県企業局 (工業用水道事業) | 42.9 歳 | 355,822 円 | 557,076 円 |
| 団体平均 | 44.2 歳 | 354,409 円 | 537,774 円 |

- (注) 平均月収額には、期末・勤勉手当等を含む。

③ 職員の手当の状況

ア 期末・勤勉手当（平成29年4月1日現在）

| 岡山県企業局（工業用水道事業） | | | | 岡山県（一般行政職） | | | |
|--|-----------|-----------|-----------|--|-----------|-----------|-----------|
| 1人当たり平均支給額（28年度） | | | | 1人当たり平均支給額（28年度） | | | |
| 1,644 千円 | | | | 1,707 千円 | | | |
| (28年度支給割合) | | | | (28年度支給割合) | | | |
| 期末手当 | | 勤勉手当 | | 期末手当 | | 勤勉手当 | |
| 2.60 月分 | 1.70 月分 | 2.60 月分 | 1.70 月分 | 2.60 月分 | 1.70 月分 | 2.60 月分 | 1.70 月分 |
| (1.45) 月分 | (0.80) 月分 | (1.45) 月分 | (0.80) 月分 | (1.45) 月分 | (0.80) 月分 | (1.45) 月分 | (0.80) 月分 |
| (加算措置の状況) 職制上の段階、等級等による加算措置 ・役職加算 5～20% ・管理職加算 15～25% | | | | (加算措置の状況) 職制上の段階、等級等による加算措置 ・役職加算 5～20% ・管理職加算 15～25% | | | |

- (注) ()内は、再任用職員に係る支給割合である。

イ 退職手当（平成29年4月1日現在）

| 岡山県企業局（工業用水道事業） | | | | 岡山県（一般行政職） | | | |
|------------------------|-----------|-------------|--|------------------------|-----------|-------------|--|
| （支給率） | 自己都合 | 応募認定・定年 | | （支給率） | 自己都合 | 応募認定・定年 | |
| 勤続 20 年 | 20.445 月分 | 25.55625 月分 | | 勤続 20 年 | 20.445 月分 | 25.55625 月分 | |
| 勤続 25 年 | 29.145 月分 | 34.5825 月分 | | 勤続 25 年 | 29.145 月分 | 34.5825 月分 | |
| 勤続 35 年 | 41.325 月分 | 49.59 月分 | | 勤続 35 年 | 41.325 月分 | 49.59 月分 | |
| 最高限度額 | 49.59 月分 | 49.59 月分 | | 最高限度額 | 49.59 月分 | 49.59 月分 | |
| （その他の加算措置） | | | | （その他の加算措置） | | | |
| 定年前早期退職特例措置（割増率 2～45%） | | | | 定年前早期退職特例措置（割増率 2～45%） | | | |
| （1人当たり平均支給額） | | | | （1人当たり平均支給額） | | | |
| （対象者なし）（対象者なし） | | | | 2,573 千円 23,378 千円 | | | |

（注） 退職手当の1人当たり平均支給額は、平成28年度に退職した職員に支給された平均額である。

ウ 地域手当（平成29年4月1日現在）

| 支給実績（28年度決算） | | | 2,852 千円 |
|-------------------------|--------|---------|---------------|
| 支給職員1人当たり平均支給年額（28年度決算） | | | 167,752 円 |
| 支給対象地域 | 支給率 | 支給対象職員数 | 一般行政職の制度（支給率） |
| 東京都特別区 | 20.0 % | 1 人 | 20.0 % |
| 岡山市 | 3.0 % | 16 人 | 3.0 % |
| 倉敷市 | 0.0 % | 42 人 | 0.0 % |

エ 特殊勤務手当（平成29年4月1日現在）

| | |
|-------------------------|-----------|
| 支給実績（28年度決算） | 6,886 千円 |
| 支給職員1人当たり平均支給年額（28年度決算） | 181,210 円 |
| 職員全体に占める手当支給職員の割合（28年度） | 64.4 % |
| 手当の種類（手当数） | 5 |

（注） 手当の名称、主な支給対象職員（業務）及び手当額については、別紙4のとおりである。

オ 時間外勤務手当

| | |
|-------------------------|-----------|
| 支給実績（28年度決算） | 17,051 千円 |
| 支給職員1人当たり平均支給年額（28年度決算） | 334 千円 |
| 支給実績（27年度決算） | 21,321 千円 |
| 支給職員1人当たり平均支給年額（27年度決算） | 444 千円 |

（注） 1 時間外勤務手当には、休日勤務手当を含む。
 2 職員1人当たり平均支給額を算出する際の職員数は、「支給実績（○年度決算）」と同じ年度の4月1日現在の総職員数（管理職員、教育職員等、制度上時間外勤務手当の支給対象とはならない職員を除く。）であり、短時間勤務職員を含む。

カ その他の手当（平成29年4月1日現在）

別紙5のとおり

(3) 等級及び職制上の段階ごとの職員数（平成29年4月1日現在）

別紙6のとおり

〔知事部局（教育委員会、警察本部共通分を含む。）〕

| 手当の名称 | 主な支給対象職員 | 主な支給対象業務 | 支給実績 (28年度決算) | 左記職員に対する 支給単価 |
|----------------------------|--------------------------|--|------------------|------------------|
| 放射線技術従事職員 の特殊勤務手当 | | レントゲン、放射性同位元素又は人事 委員会規則で定めるものを使用して、 有害放射線の影響を受ける作業 | 39千円 | 日 額 230円 |
| 伝染病防疫作業従事 職員の特務手当 | | 家畜伝染病予防法（昭和26年法律第166 号）第2条第1項に規定する家畜伝染病 のうち、口蹄疫、高病原性鳥インフル エンザ及び低病原性鳥インフルエンザ のまん延を防止するために行う家畜の と殺、家畜の死体の焼却若しくは埋却 又は畜舎等の消毒の作業 | 0千円 | 日 額 380円 |
| | | 伝染病が発生し、又は発生するおそれ がある場合において、伝染病患者若し しくは伝染病の疑いのある患者の救護、 伝染病にかかり、若しくはかかっている 疑いのある家畜の飼育又は伝染病の 病原体に汚染され、若しくは汚染され た疑いのある物件の処理の作業 | 5千円 | 日 額 290円 |
| 衛生検査作業従事職 員の特務手当 | 保健所に勤務する職員 | 細菌、血液、原虫若しくは寄生虫の検 査又は病理若しくは臨床医学の検査の 作業 | 9千円 | 日 額 350円 |
| 公害業務従事職員 の特務手当 | 人事委員会規則で定める 公署に勤務する職員 | 大気汚染防止法（昭和43年法律第97 号）、水質汚濁防止法（昭和45年法律 第138号）、岡山県環境への負荷の低減 に関する条例（平成13年岡山県条例第 76号）その他人事委員会規則で定める 法令の規定に基づいて現地において行 う立入検査又は調査の作業 | 106千円 | 日 額 230円 |
| 特殊現場作業従事職 員の特務手当 | 次の各号に掲げる作業に 従事した職員 | 地上又は水面上10メートル以上の足場 の不安定な箇所で行う工事の監督、調 査、検査等の作業 | 11千円 | 日 額 220円 |
| | | 〃（当該作業が地上又は水面上20メー トル以上の箇所で行われた場合） | 26千円 | 日 額 320円 |
| | | 橋脚の基礎工事その他港湾、河川等に おけるこれに類する工事において、水 面下4メートル以上の深所で行う監 督、調査、検査等の作業 | 4千円 | 日 額 220円 |
| | | トンネルの坑内で行う工事の監督、調 査、検査等の作業 | 72千円 | 日 額 560円 |
| | | 圧搾空気内で行う工事の監督、調査、 検査等の作業（ゲージ圧力0.2メガパス カルまでのとき。） | 0千円 | 1時間 210円 |
| | | 〃（ゲージ圧力0.3メガパスカルまでの とき。） | 0千円 | 1時間 560円 |
| | | 〃（ゲージ圧力0.3メガパスカルを超え るとき。） | 0千円 | 1時間 1,000円 |
| | | 地上若しくは水面上20メートル以上の 箇所又は湖面において行うダム管理そ の他の人事委員会規則で定める作業 | 123千円 | 日 額 320円 |
| | | 滑走路において行う保守点検作業で人 事委員会規則で定めるもの | 271千円 | 日 額 290円 |
| 用地取得等折衝業務 従事職員の特務手 当 | | 土地等の取得及びこれに伴う損失補償 その他人事委員会規則で定める折衝の 業務 | 1,076千円 | 日 額 650円 |
| | | 〃（当該業務が深夜（午後10時から翌 日の午前5時までの間をいう。）に行 われた場合） | 1千円 | 日 額 975円 |

| 手当の名称 | 主な支給対象職員 | 主な支給対象業務 | 支給実績 (28年度決算) | 左記職員に対する 支給単価 |
|------------------------|---------------------------------|--|------------------|------------------|
| 火薬類等取締業務従事職員の特殊勤務手当 | | 火薬類又は高圧ガスの保安検査又は立入検査その他人事委員会規則で定める検査等 | 27千円 | 日額 250円 |
| 精神保健福祉業務従事職員の特殊勤務手当 | 精神保健福祉センターに勤務する職員（医師である職員を除く。） | 精神障害者に直接接して行う相談又は指導の業務 | 38千円 | 日額 450円 |
| | 保健所に勤務する職員 | 精神障害者又は精神障害の疑いのある者の調査、鑑定、鑑定の立会い又は移送の業務 | 88千円 | 日額 290円 |
| 保健指導業務従事職員の特殊勤務手当 | 保健所に勤務する保健師である職員 | 結核患者又は精神病患者の保健指導の業務（保健所外において行う保健指導の業務に限る。） | 291千円 | 日額 290円 |
| 消防教育訓練従事職員の特殊勤務手当 | 消防学校に勤務する職員 | 救助訓練、火災防ぎょ訓練及び水防訓練のうち人事委員会規則で定めるもの | 145千円 | 日額 420円 |
| 家畜取扱作業従事職員の特殊勤務手当 | 農林水産総合センター畜産研究所又は家畜保健衛生所に勤務する職員 | 種雄牛、種雄馬及び種雄豚の自然交配若しくは精液の採取のため又はこれらの作業の準備のために種雄牛、種雄馬及び種雄豚を御する作業 | 0千円 | 日額 230円 |
| | 農林水産総合センター畜産研究所に勤務する職員 | 家畜のふん尿の処理の作業 | 1,400千円 | 日額 380円 |
| し尿処理施設等検査業務従事職員の特殊勤務手当 | 環境文化部又は県民局に勤務する職員 | し尿処理施設、ごみ処理施設、産業廃棄物処理施設その他人事委員会規則で定める施設の立入検査等の業務 | 454千円 | 日額 350円 |
| 有害物取扱作業従事職員の特殊勤務手当 | 人事委員会規則で定める職員 | 毒物、劇物等を使用する作業（人事委員会規則で定めるものに限る。） | 742千円 | 日額 290円 |
| 漁業等取締業務従事職員の特殊勤務手当 | | 海上において行う漁業等の取締りの業務 | 34千円 | 日額 500円 |
| けい船料徴収業務従事職員の特殊勤務手当 | 備前県民局又は備中県民局に勤務する職員 | 現地において行うけい船料の徴収業務 | 0千円 | 日額 230円 |
| 潜水作業従事職員の特殊勤務手当 | | 潜水器具を着用して潜水作業に従事（20メートルまでのとき。） | 11千円 | 1時間 310円 |
| | | 〃（12月1日から翌年の3月31日までの間における作業） | 19千円 | 1時間 465円 |
| | | 潜水器具を着用して潜水作業に従事（30メートルまでのとき。） | 0千円 | 1時間 780円 |
| | | 〃（12月1日から翌年の3月31日までの間における作業） | 0千円 | 1時間 1,170円 |
| | | 潜水器具を着用して潜水作業に従事（30メートルを超えるとき。） | 0千円 | 1時間 1,500円 |
| | | 〃（12月1日から翌年の3月31日までの間における作業） | 0千円 | 1時間 2,250円 |
| 除雪作業従事職員の特殊勤務手当 | | 除雪車による除雪作業及びこれに伴う排雪等の作業（午後5時から翌日の午前6時までの間において行う作業） | 0千円 | 日額 300円 |
| | | 〃（暴風雪警報又は大雪警報発令下において行う作業） | 0千円 | 日額 450円 |

| 手当の名称 | 主な支給対象職員 | 主な支給対象業務 | 支給実績 (28年度決算) | 左記職員に対する 支給単価 | | |
|------------------------|----------|--|------------------|---|---------|------------|
| 災害応急作業等従事 職員の特殊勤務手当 | | 豪雨等異常な自然現象により重大な災害が発生し、又は発生するおそれがある道路及びその周辺、河川の堤防その他人事委員会規則で定める公共施設において行う巡回監視の作業 | 16千円 | 日 額 710円 | | |
| | | 〃（作業が午後6時から翌日の午前6時までの間に行われた場合） | 0千円 | 日 額 1,065円 | | |
| | | 被災施設等における重大な災害の発生した箇所又は発生するおそれの著しい箇所で行う応急作業又は応急作業のための災害状況の調査の作業 | 14千円 | 日 額 1,080円 | | |
| | | 〃（作業が午後6時から翌日の午前6時までの間に行われた場合） | 29千円 | 日 額 1,620円 | | |
| | | 東京電力株式会社福島第一原子力発電所の敷地内において行う作業（原子炉建屋内） | 0千円 | 日 額 40,000円 | | |
| | | 〃（故障設備等現場確認） | 0千円 | 日 額 20,000円 | | |
| | | 〃（免震重要棟及び新事務棟外） | 1,609千円 | 日 額 13,300円 | | |
| | | 〃（免震重要棟及び新事務棟内） | 0千円 | 日 額 3,300円 | | |
| | | 警戒区域において行う作業（屋外で4時間以上） | 0千円 | 日 額 6,600円 | | |
| | | 〃（屋外で4時間未満） | 0千円 | 日 額 3,960円 | | |
| | | 〃（屋内） | 0千円 | 日 額 1,330円 | | |
| | | 帰還困難区域において行う作業（屋外で4時間以上） | 3,274千円 | 日 額 6,600円 | | |
| | | 〃（屋外で4時間未満） | 796千円 | 日 額 3,960円 | | |
| | | 〃（屋内） | 0千円 | 日 額 1,330円 | | |
| | | 計画的避難区域において行う作業（屋外で4時間以上） | 0千円 | 日 額 5,000円 | | |
| | | 〃（屋外で4時間未満） | 0千円 | 日 額 3,000円 | | |
| | | 〃（屋内） | 0千円 | 日 額 1,000円 | | |
| | | 居住制限区域において行う作業（屋外で4時間以上） | 20千円 | 日 額 3,300円 | | |
| | | 〃（屋外で4時間未満） | 24千円 | 日 額 1,980円 | | |
| | | 〃（屋内） | 0千円 | 日 額 660円 | | |
| | | 消防防災航空センターに 勤務する職員 | | 航空機に搭乗して行う業務で次のいずれかのもの イ 消火活動、救助活動、救急業務その他の消防活動の業務 ロ 災害が発生し、又は発生するおそれがある場合における災害発生状況等の調査その他の防災業務 ハ イ又はロに掲げる業務を行うための教育訓練の業務 | 819千円 | 1時間 1,900円 |
| | | | | 〃（海上における飛行の距離が100kmを超える救助活動、夜間（日没時から日出時までの時間をいう。）における業務、飛行中の航空機からの降下を伴う救助活動） | 1,882千円 | 1時間 2,470円 |

| 手当の名称 | 主な支給対象職員 | 主な支給対象業務 | 支給実績 (28年度決算) | 左記職員に対する 支給単価 |
|------------------------------|--|---|--|------------------|
| 社会福祉施設勤務職員 の特殊勤務手当 | 児童自立支援施設成徳学 校に勤務する職員 | 児童に直接接して行う生活指導の業務 | 0千円 | 日 額 450円 |
| | 福祉相談センターに勤務 する職員 | 知的障害者、知的障害児又は肢体不自 由者に直接接して行う相談の業務 | 110千円 | 日 額 560円 |
| | | 〃（所長及び次長の職にあるもの並び に総務企画課に勤務するもの） | 0千円 | 日 額 450円 |
| | | 保護を要する女子で婦人保護施設に入 所しているものに直接接して行う生活 指導又は職業指導の業務 | 0千円 | 日 額 390円 |
| | | 保護を要する女子に直接接して行う保 護更生又は相談の業務 | 0千円 | 日 額 380円 |
| 社会福祉業務従事職員 の特殊勤務手当 | 県民局に勤務する職員 | 福祉に関する業務のうち現業を行うも のとして人事委員会規則で定めるもの | 5,232千円 | 月 額 10,000円 |
| | 上記に掲げる職員以外の 職員（県民局健康福祉部 に勤務する職員に限 る。） | 福祉に関する業務のうち援護、育成又 は更生の措置を要する者等と面接して 行う保護等の必要性の有無等の調査、 生活指導等の業務 | 1千円 | 日 額 560円 |
| | 身体障害者更生相談所に 勤務する身体障害者福祉 司、児童相談所に勤務す る児童福祉司及び知的障 害者更生相談所に勤務す る知的障害者福祉司 | 相手方に直接接して行う相談又は指導 の業務 | 2,062千円 | 日 額 560円 |
| | 児童相談所に勤務する職 員（上記に掲げる職員を 除く。） | 児童に直接接して行う相談又は指導の 業務 | 382千円 | 日 額 560円 |
| | 〃（人事委員会規則で定 める職員） | 児童に直接接して行う相談又は指導の 業務 | 0千円 | 日 額 430円 |
| | 家畜保健衛生所勤務 職員の特殊勤務手当 | 家畜保健衛生所に勤務す る職員 | 直接家畜に対して行う検査その他家畜 の保健衛生上必要な業務で家畜に直接 接して行うもの 獣医学的技術を必要とする家畜の病性 の検査又は鑑定の業務 | 4,884千円 |
| 専門教育従事職員 の特殊勤務手当 | 農林水産総合センター農 業大学校に勤務する職員 | 農業に関する専門的知識を必要とする 授業を専ら担当するもの（管理職手 当が支給される職員を除く。） | 3,410千円 | 月 額 29,000円 |
| 食肉地方卸売市場等 勤務職員の特殊勤務 手当 | 県営食肉地方卸売市場又 は県営と畜場に勤務す る職員 | 管理その他の業務 | 2,352千円 | 月 額 28,000円 |
| | | 〃（事務職員） | 972千円 | 月 額 27,000円 |
| | 食肉衛生検査所に勤務す る職員 | 専ら獣畜のと殺又は解体の検査等の業 務に従事するもの | 2,957千円 | 月 額 28,000円 |
| 県税事務従事職員 の特殊勤務手当 | 県民局に勤務する職員 | 県税事務に専ら従事するもの（人事委 員会規則で定めるものを除く。） | 40,268千円 | 月 額 18,200円 |
| | 県民局に勤務する職員 のうち上記に掲げる職員 以外の職員 | 納税義務者等に直接接して行う県税の 賦課徴収の業務（人事委員会規則で定 める業務に限る。） | 8千円 | 日 額 1,020円 |
| | 総務部税務課に勤務す る職員 | 県税に係る特別の徴収義務に専ら従事 するものとして人事委員会規則で定め るもの | 1,092千円 | 月 額 18,200円 |
| | | 犯則事件の取締りその他人事委員会規 則で定める業務 | 0千円 | 日 額 550円 |

| 手当の名称 | 主な支給対象職員 | 主な支給対象業務 | 支給実績 (28年度決算) | 左記職員に対する 支給単価 |
|----------------------|------------------------------|---|------------------|------------------|
| 医師及び歯科医師である職員の特殊勤務手当 | 精神保健福祉センターに勤務する医師及び歯科医師である職員 | | 1,680千円 | 月額 35,000円 |
| 狂犬病予防業務従事職員の特殊勤務手当 | 動物愛護センターに勤務する職員 | 狂犬病予防法（昭和25年法律第247号）の規定に基づく犬の捕獲又は処分の作業に専ら従事するものとして人事委員会規則で定めるもの | 1,368千円 | 月額 19,000円 |
| | 上記に掲げる職員以外の職員 | 犬の捕獲等の作業 | 4千円 | 日額 560円 |

- (注) 1 手当の名称、主な支給対象職員等については、平成29年4月1日現在のものである。
2 支給実績については、支給単価に対象業務に従事した実績及び支給人数を乗じた額である。

[教育委員会]

| 手当の名称 | 主な支給対象職員 | 主な支給対象業務 | 支給実績 (28年度決算) | 左記職員に対する 支給単価 |
|-------------|---|---|------------------|-------------------------|
| 教育職員の特殊勤務手当 | 昼間の授業を行う高等学校に勤務する校長で、夜間の授業を行う高等学校の校長を兼ねているもの及び夜間の授業を行う高等学校に勤務する校長で、昼間の授業を行う高等学校の校長を兼ねているもの並びに昼夜間の授業を行う高等学校に勤務する校長である者（岡山県職員給与条例第19条の8の規定による定時制通信教育手当が支給される職員を除く。） | | 228千円 | 月額 9,500円 |
| | 昼間の授業又はその補助を本務として担当する教育職員で、夜間の授業又はその補助勤務を行ったもの及び夜間の授業又はその補助を本務として担当する教育職員で、昼間の授業又はその補助勤務を行ったもの | 本務以外の授業又は補助勤務 | 0千円 | 授業時間におけるあ 1時間 1,100円 |
| | 高等学校の通信教育課程の教育職員の職を兼ねている者及び同課程の学習指導者又は連絡指導者に指定された者 | 同課程に係る面接又は添削指導の業務 | 86千円 | 1時間 950円 |
| | 渋川青年の家又は青少年教育センター閑谷学校に勤務する職員のうち宿日直勤務に従事する職員以外の職員 | 午後6時から翌日の午前6時までの間において行う入所者の野外訓練又は生活指導の業務 | 0千円 | 1回 670円 |
| | | 〃（勤務時間が5時間未満） | 0千円 | 1回 440円 |
| | 特別支援学校に勤務する職員 | 児童又は生徒に直接接して行う付添いの業務 | 0千円 | 日額 330円 |
| | 心身に著しい負担を与えると人事委員会が認める程度に及ぶものに従事した小学校、中学校、高等学校、中等教育学校又は特別支援学校の教育職員（人事委員会規則で定めるものを除く。） | 学校の管理下において行う非常災害時等の緊急業務で人事委員会規則で定めるもの（非常災害時における児童若しくは生徒の保護又は緊急の防災若しくは復旧の業務） | 0千円 | 日額 8,000円 |
| | | 〃（上記業務のうち被害が特に甚大な非常災害（人事委員会の定めるものに限る。）の際に、心身に著しい負担を与えると人事委員会が認める業務） | 0千円 | 日額 16,000円 |
| | | 〃（児童又は生徒の負傷、疾病等に伴う救急の業務） | 0千円 | 日額 7,500円 |
| | | 〃（児童又は生徒に対する緊急の補導業務） | 683千円 | 日額 7,500円 |
| | | 〃（児童又は生徒に対する緊急の補導業務で人事委員会が定める場合） | 308千円 | 日額 3,750円 |
| | | 修学旅行、林間・臨海学校等（学校が計画し、かつ、実施するものに限る。）において児童又は生徒を引率して行う指導業務で泊を伴うもの | 92,837千円 | 日額 4,250円 |
| | | 人事委員会が定める対外運動競技等において児童又は生徒を引率して行う指導業務で泊を伴うもの又は週休日若しくは休日等に行うもの | 84,567千円 | 日額 4,250円 |

| 手当の名称 | 主な支給対象職員 | 主な支給対象業務 | 支給実績 (28年度決算) | 左記職員に対する 支給単価 |
|------------|---|---|------------------|------------------|
| | | 学校の管理下において行われる部活動（正規の教育課程としてのクラブ活動に準ずる活動をいう。）における児童又は生徒に対する指導業務で週休日、休日等又は正規の勤務時間が3時間45分若しくは4時間である日に行うもの | 507,726千円 | 日 額 3,000円 |
| | | 〃（人事委員会が定める場合） | 13,017千円 | 日 額 1,500円 |
| | | 入学試験における受験生の監督、採点又は合否判定の業務で週休日、休日等又は正規の勤務時間が3時間45分若しくは4時間である日に行うもの | 945千円 | 日 額 2,250円 |
| 多学年学級担当手当 | 県費負担教職員のうち、小学校又は中学校の2以上の学年の児童又は生徒で編制されている学級を担当する者で人事委員会の定めるもの | 3の学年の児童又は生徒で編制されている学級における授業又は指導 | 0千円 | 日 額 350円 |
| | | 2の学年の児童又は生徒で編制されている学級における授業又は指導 | 7,693千円 | 日 額 290円 |
| 教育業務連絡指導手当 | 小学校、中学校、高等学校、中等教育学校又は特別支援学校に所属する指導教諭、教諭、養護教諭又は栄養教諭のうち、学校教育法施行規則の規定に基づき置かれる教務その他の教育に関する業務についての連絡調整及び指導助言に当たる主任等でその職務が困難であるとして人事委員会規則で定めるものの職務を担当する指導教諭、教諭、養護教諭又は栄養教諭 | 当該担当に係る業務 | 139,609千円 | 日 額 200円 |

- (注) 1 手当の名称、主な支給対象職員等については、平成29年4月1日現在のものである。
2 支給実績については、支給単価に対象業務に従事した実績及び支給人数を乗じた額である。

[警察本部]

| 手当の名称 | 主な支給対象職員 | 主な支給対象業務 | 支給実績 (28年度決算) | 左記職員に対する 支給単価 |
|-----------------|--|---|------------------|------------------|
| 警察職員の特殊勤務 手当 | 交替制・毎日勤務員及び 駐在所勤務員等 | 正規の勤務時間による勤務の一部又は 全部が深夜において行われる作業で人 事委員会規則で定めるもの（作業時間 が5時間以上のとき） | 443千円 | 1 回 1,100円 |
| | | 〃（作業時間が2時間以上5時間未満 のとき） | 95,911千円 | 1 回 730円 |
| | | 〃（作業時間が2時間未満のとき） | 1,829千円 | 1 回 410円 |
| | 検視官以外の者 | 死体処理の作業 | 31,566千円 | 1 回 2,200円 |
| | 検視官 | 〃（当該作業が検視その他の人事委員 会規則で定めるもの） | 7,514千円 | 1 回 3,200円 |
| | 指定警衛・警護員である 警察官 | 警衛又は警護の作業 | 387千円 | 日 額 640円 |
| | | 〃（人事委員会が定める警衛作業） | 62千円 | 日 額 1,150円 |
| | 舟艇担当技術職員及び従 事した警察官 | 警備船による警備の作業 | 152千円 | 日 額 290円 |
| | 護送勤務員 | 被疑者護送の作業 | 1,687千円 | 日 額 220円 |
| | 警察本部交通部又は警察 署交通課に勤務する職員 | 交通捜査の作業（夜間（日没時から日 出時までの時間をいう。）において行 う作業又は高速道路で行う作業） | 9,735千円 | 日 額 840円 |
| | | 〃（夜間に高速道路で行う作業） | 372千円 | 日 額 1,260円 |
| | | 〃（上記以外の作業） | 10,189千円 | 日 額 560円 |
| | | 伝染病患者又は伝染病の疑いのある患 者に接して行う取調べ等の作業 | 0千円 | 日 額 290円 |
| | 爆発物処理要員 | 爆発物又は爆発物の疑いのある物件の 処理の作業 | 0千円 | 1 件 5,200円 |
| | | 特殊危険物質（人事委員会規則で定め る物質をいう。）に係る作業（特殊危 険物質又はその疑いのある物質の処理 の作業で人事委員会規則で定めるも の） | 0千円 | 日 額 4,600円 |
| | 〃（特殊危険物質による被害の危険が ある区域内において行う作業） | 0千円 | 日 額 450円 | |
| | 豪雨等異常な自然現象又は大規模な火 事等の事故により重大な災害が発生し た箇所又はその周辺において行う災害 警備、遭難救助、通信施設の臨時設 置、運用若しくは保守又は鑑識作業で 心身に著しい負担を与えると人事委員 会が認めるもの | 10千円 | 日 額 1,680円 | |
| | 〃（当該作業が午後6時から翌日の午 前6時までの間に行われた場合） | 315千円 | 日 額 2,520円 | |
| | 東日本大震災に対処するため上記作業 に引き続き5日以上従事したとき | 0千円 | 日 額 3,360円 | |
| | 〃（当該作業が午後6時から翌日の午 前6時までの間に行われた場合） | 0千円 | 日 額 5,040円 | |
| | 人事委員会規則で定める離島の周辺の 海域において海上保安庁の船舶に乗り 組んで行う警戒の作業（人事委員会規 則で定める作業に限る。） | 0千円 | 日 額 1,100円 | |

| 手当の名称 | 主な支給対象職員 | 主な支給対象業務 | 支給実績 (28年度決算) | 左記職員に対する 支給単価 |
|--|--|---|------------------|------------------|
| | 警察本部交通部又は警察署交通部に勤務する職員 | 交通整理の業務 | 857千円 | 日額 310円 |
| | | 〃（当該業務が高速道路で行われた場合） | 119千円 | 日額 460円 |
| | ①警察本部及び警察署に勤務する私服により捜査等を行う警察官 ②通訳者に指定された職員 | 私服員が行う犯罪の予防及び捜査並びに被疑者逮捕の業務 | 58,265千円 | 日額 560円 |
| | | 鑑識課、科学捜査研究所、交通指導課及び警察署に勤務する職員 | 犯罪鑑識の業務 | 2,830千円 |
| | 〃（当該業務が犯罪現場又はこれに関連する場所に立ち入って行われた場合） | | 3,283千円 | 日額 560円 |
| | | 警らの業務 | 54,060千円 | 日額 340円 |
| | 機動警ら隊、交通機動隊、高速道路交通警察隊及び警察署に勤務する職員 | 緊急自動車の指定を受けた交通取締用自動車の運転の業務（当該業務が自動二輪車又は高速道路における自動車の運転の場合） | 6,510千円 | 日額 560円 |
| | | 〃（上記以外の自動車の運転の業務） | 22,403千円 | 日額 420円 |
| | 警察本部留置管理課及び警察署に勤務する職員 | 留置施設看守の業務 | 18,255千円 | 日額 430円 |
| | 少年補導員 | 青少年補導の業務 | 645千円 | 日額 330円 |
| | 警視以上の階級にある警察官又は管理職員である警察官以外の職員を除く。 | 突発的に発生した事件、事故等処理するため、正規の勤務時間外において緊急の呼出しを受けて、午後9時から翌日の午前5時までの間に従事する犯罪の予防若しくは捜査、被疑者逮捕、交通取締り、交通整理、犯罪鑑識又は爆発物処理の業務（犯罪の捜査及び交通取締りにあつては、直接補助する場合を含む。） | 1,833千円 | 1回 1,240円 |
| | 操縦士 | 航空機に搭乗して行う業務（操縦） | 1,933千円 | 1時間 5,100円 |
| | | 〃（海上における飛行の距離が100キロメートルを超える捜索その他人事委員会規則で定める業務） | 159千円 | 1時間 6,630円 |
| | 整備士 | 航空機に搭乗して行う業務（整備） | 422千円 | 1時間 2,200円 |
| | | 〃（海上における飛行の距離が100キロメートルを超える捜索その他人事委員会規則で定める業務） | 31千円 | 1時間 2,860円 |
| | | 航空機に搭乗して行う業務（捜索、救助、犯罪の捜査、警備、交通の取締りその他の警察の活動） | 101千円 | 1時間 1,900円 |
| 〃（海上における飛行の距離が100キロメートルを超える捜索その他人事委員会規則で定める業務） | | 10千円 | 1時間 2,470円 | |
| | 防弾装備を着装し、及び武器を携帯して行われる業務（銃器又は銃器と思料されるものが使用されている犯罪現場における犯人の逮捕又はこれに相当する業務） | 0千円 | 日額 1,640円 | |
| | 〃（上記に付随して行われる固定配置の場合） | 0千円 | 日額 1,100円 | |

| 手当の名称 | 主な支給対象職員 | 主な支給対象業務 | 支給実績 (28年度決算) | 左記職員に対する 支給単価 |
|-------|----------|---|------------------|------------------|
| | | 防弾装備を着装し、及び武器を携帯して行われる業務（銃器を使用した犯人又は銃器を所持する犯人の逮捕の業務） | 4千円 | 日額 1,100円 |
| | | 〃（上記に付随して行われる固定配置の場合） | 0千円 | 日額 820円 |
| | | 防弾装備を着装し、及び武器を携帯して行われる業務（銃器が使用された暴力団の対立抗争事件に伴い、暴力団事務所等の直近に配置して行われる警戒の業務） | 23,353千円 | 日額 820円 |
| | | 防弾装備を着装し、及び武器を携帯して行われる業務（暴力団等から危害を受けるおそれがある者を保護するため、その者の身辺等において行われる警戒の業務） | 57千円 | 日額 820円 |
| | 少年相談専門員 | 青少年に直接接して行う心理判定、相談又は指導の業務 | 12千円 | 日額 560円 |

- (注) 1 手当の名称、主な支給対象職員等については、平成29年4月1日現在のものである。
2 支給実績については、支給単価に対象業務に従事した実績及び支給人数を乗じた額である。

〔全任命権者共通〕

| 手当名 | 内容及び支給単価 | 国の制度との異同あ | 国の制度と内容 | 支給実績 (28年度決算) | 支給職員 1人当たり 平均支給年額 (28年度決算) |
|---------|--|-----------|---|------------------|-------------------------------------|
| 扶養手当 | ○扶養親族のある職員に支給 ・配偶者 月額 13,000円 ・子 月額 6,500円 ・父母等 月額 6,500円 ・職員に配偶者がいない場合の1人目子 月額 11,000円 父母等 月額 11,000円 ・満15歳に達する日以後の最初の4月1日以降にある子 月額 5,000円加算 | 異なる | ・配偶者 月額 10,000円 ・子 月額 8,000円 ・職員に配偶者がいない場合の1人目子 月額 10,000円 父母等 月額 9,000円 | 2,597,960千円 | 248,680円 |
| 住居手当 | ○自ら居住するための住宅を借り受け、一定額(12,000円)を超える家賃を支払っている職員等に支給 ・家賃額に応じ支給 最高限度額 月額 27,000円 | 同じ | | 1,325,231千円 | 342,969円 |
| 初任給調整手当 | ○医師等の欠員補充が困難な職に採用された職員に支給 ・行政職給料表及び医療職給料表(一)の適用を受ける職 月額414,300 ～308,300円以内 (採用の日から1年を経過するごとに一定額を減ずる。以下同様) ・医学又は歯学に関する専門的知識を必要とする職 月額 50,700円 ・獣医学に関する専門的知識を必要とする職 月額 30,000円 | 異なる | ・獣医学に関する専門的知識を必要とする職 支給なし | 84,551千円 | 1,657,863円 |

| 手当名 | 内容及び支給単価 | 国の制度との異同あ | 国の制度内容 | 支給実績 (28年度決算) | 支給職員 1人当たり 平均支給年額 (28年度決算) |
|--------|--|-----------|---|------------------|-------------------------------------|
| 通勤手当 | <p>○通勤のため、交通機関等を利用してその運賃等を負担すること、自動車等を使用すること及びこれらを併用することを常例とする職員に支給</p> <ul style="list-style-type: none"> ・交通機関利用者 運賃負担額に応じ支給 最高支給限度額 月額64,000円＋（運賃等相当額－64,000円）／2 ・交通用具使用者 使用距離に応じ支給 最高支給限度額 （自動車等） 月額 53,200円 （自転車） 月額 2,200円 | 異なる | <ul style="list-style-type: none"> ・交通機関利用者 運賃負担額に応じ支給 最高支給限度額 月額 55,000円 ・交通用具使用者 使用距離に応じ支給 最高支給限度額 月額 31,600円 | 2,573,445千円 | 127,329円 |
| 単身赴任手当 | <p>○公署を異にする異動等に伴い転居し、やむを得ない事情により配偶者等と別居し、単身で生活することを常況とする職員に支給</p> <ul style="list-style-type: none"> ・月額 30,000円～ 100,000円 | 同じ | | 117,382千円 | 538,450円 |
| 特勤手当 | <p>○離島その他の生活の著しく不便な地に所在する公署に勤務する職員に支給</p> <ul style="list-style-type: none"> ・級別区分 支給割合 4級地 16／100 3級地 12／100 2級地 8／100 1級地 4／100 特勤手当に準ずる 手当 4～6／100 | 同じ | | 32,751千円 | 148,195円 |
| 宿日直手当 | <p>○宿日直勤務を命ぜられた職員が勤務した場合に支給</p> <ul style="list-style-type: none"> ・一般の宿日直 4,200円 ・特別の宿日直 研修施設等における当直 5,900円 常直 21,000円 | 同じ | | 596,141千円 | 254,001円 |

| 手当名 | 内容及び支給単価 | 国の制度との異同あ | 国の制度と内容 | 支給実績 (28年度決算) | 支給職員 1人当たり 平均支給年額 (28年度決算) |
|---------------------------------|--|-----------|---|------------------|-------------------------------------|
| 管理職員 特別勤務 手当 | ○管理職の職員が、臨時 又は緊急の必要により 勤務した場合に支給 ・ 週休日等 1回4,000円～12,000円 ・ 平日深夜 1回2,000円～ 6,000円 | 同じ | | 27,105千円 | 371,301円 |
| 夜間勤務 手当 | ○正規の勤務時間とし て、午後10時から翌日 の午前5時までの間に 勤務した職員に、勤務 した時間に対して支給 ・ 支給割合 25/100 | 同じ | | 236,156千円 | 157,542円 |
| 休日勤務 手当 | ○休日等における正規の 勤務時間中に勤務する ことを命ぜられた職員 に、勤務した時間に対 して支給 ・ 支給割合 135/100 | 同じ | | 778,522千円 | 370,901円 |
| 管理職手 当 【俸給の 特別調整 額】 | ○管理又は監督の地位に ある職員の職のうち人 事委員会規則で定める 職にある職員に支給 ・ 給料月額25/100以 内 主な役職 支給額(円) 部長(1種) 130,300 次長(3種) 103,400 参与(4種) 88,500 課長(5種) 74,800 参事(8種) 54,000 | 異なる | ○管理又は監督の地位に ある職員の官職のうち 人事院規則で指定する 職にある職員に支給 ・ 俸給月額25/100以 内 区分 支給額(円) 1種 116,900～139,300 2種 88,500～104,200 3種 72,700～ 82,200 4種 55,500～ 66,400 5種 46,300～ 51,900 | 1,523,510千円 | 687,815円 |
| 寒冷地手 当 | ○基準日(毎年11月から 翌年3月までの各月の 初日)に寒冷地等に在 勤する職員に支給 ・ 世帯主である職員 扶養親族あり 月額 17,800円 その他 月額 10,200円 ・ 世帯主以外の職員 月額 7,360円 | 同じ | | 5,937千円 | 35,980円 |
| 農林漁業 普及指導 手当 | ○農林水産業の普及指導 員(管理職手当の支給 を受ける者を除く。)に 支給 ・ 給料月額4/100 | — | — | 31,173千円 | 176,119円 |
| 災害派遣 手当 | ○災害対策基本法の規定 により、他の地方公共 団体等から派遣された 職員が、住所又は居所 を離れて県内に滞在す ることを要する場合に 、当該職員に支給 ・ 日額 6,620円以内 | — | — | 0千円 | 0円 |

[教育委員会]

| 手当名 | 内容及び支給単価 | 国の制度との異同あ | 国の制度内容 | 支給実績 (28年度決算) | 支給職員 1人当たり 平均支給年額 (28年度決算) |
|-------------|---|-----------|--------|------------------|-------------------------------------|
| へき地手当 | <p>○交通条件及び自然的、経済的、文化的諸条件に恵まれない山間地、離島その他の地域に所在するへき地学校（共同調理場を含む。）に勤務する職員に支給</p> <p>・級別区分 支給割合</p> <p>5級地 25/100</p> <p>4級地 20/100</p> <p>3級地 16/100</p> <p>2級地 12/100</p> <p>1級地 8/100</p> <p>準へき地 4/100</p> <p>へき地手当に準ずる手当 4/100</p> | — | — | 121,653千円 | 459,068円 |
| 義務教育等教員特別手当 | <p>○小学校、中学校、高等学校、中等教育学校又は特別支援学校に勤務する教育職員に支給</p> <p>・月額 8,000円以内</p> | — | — | 989,862千円 | 71,331円 |
| 定時制通信教育手当 | <p>○定時制又は通信制の課程を置く高等学校の校長、副校長、教頭及び教育職員に支給</p> <p>・定時制 月額19,000円（管理職手当の支給を受ける者は月額15,000円）</p> <p>・通信制 月額 9,500円（管理職手当の支給を受ける者は月額7,500円）</p> | — | — | 45,318千円 | 276,329円 |
| 産業教育手当 | <p>○農業又は工業課程を置く高等学校において、実習を伴う当該科目を主として担任する者に対して支給</p> <p>・月額 19,000円（管理職手当又は定時制通信教育手当の支給を受ける者は月額11,500円）</p> | — | — | 100,863千円 | 298,411円 |

① 知事部局

行政職給料表

| 等級 | 等級別基準職務表に規定する基準となる職務 | 合計 | | 内訳 | | 職制上の段階 | | |
|-------|--|---------------------|-------|------------|-----|---------------------|-------|-----------|
| | | (人) | (%) | 職名 | (人) | (人) | (%) | 段階 |
| 1級 | 主事又は技師の職務 | 296 (0) (17) | 8.7% | 主事 | 199 | 296 (0) (17) | 8.7% | 主事級 |
| | | | | 技師 | 97 | | | |
| 2級 | 高度の知識又は経験を必要とする業務を行う主事又は技師の職務 | 202 (28) (0) | 6.0% | 主事 | 118 | 202 (28) (0) | 6.0% | 主事級 高度 |
| | | | | 技師 | 83 | | | |
| | | | | 学芸員 | 1 | | | |
| 3級 | 主任の職務 | 890 (55) (0) | 26.3% | 総括主任 | 27 | 890 (55) (0) | 26.3% | 主任級 |
| | | | | 主任 | 860 | | | |
| | | | | 准教授 | 3 | | | |
| 4級 | 主幹の職務 | 452 (0) (0) | 13.3% | 総括主幹 | 15 | 452 (0) (0) | 13.3% | 主幹級 |
| | | | | 主幹 | 434 | | | |
| | | | | 課長補佐 | 1 | | | |
| | | | | 主任学芸員 | 1 | | | |
| 5級 | 出先機関の課長の職務 副参事の職務 | 1,027 (0) (0) | 30.3% | 総括副参事 | 283 | 1,027 (0) (0) | 30.3% | 副参事級 |
| | | | | 副参事 | 681 | | | |
| | | | | 課長 | 37 | | | |
| | | | | 副課長 | 4 | | | |
| | | | | 課長補佐 | 2 | | | |
| | | | | 室長 | 3 | | | |
| | | | | 主幹 | 6 | | | |
| | | | | 副校長 | 1 | | | |
| | | | | 教頭 | 2 | | | |
| | | | | 所長 | 1 | | | |
| | | | | 次長 | 2 | | | |
| 主任学芸員 | 2 | | | | | | | |
| 教授 | 3 | | | | | | | |
| 6級 | 本庁の課長又は室長の職務 出先機関の長の職務 出先機関の困難な業務を所掌する課長の職務 参事の職務 | 393 (0) (0) | 11.6% | 課長 | 88 | 393 (0) (0) | 11.6% | 課長級 |
| | | | | 副課長 | 24 | | | |
| | | | | 課長代理 | 2 | | | |
| | | | | 総括参事 | 128 | | | |
| | | | | 参事 | 74 | | | |
| | | | | 室長 | 6 | | | |
| | | | | 室長代理 | 1 | | | |
| | | | | 地域建設部長 | 6 | | | |
| | | | | 地域農林水産事業部長 | 6 | | | |
| | | | | 部長 | 1 | | | |
| | | | | 次長 | 16 | | | |
| | | | | 副部長 | 18 | | | |
| | | | | 校長 | 4 | | | |
| 副校長 | 2 | | | | | | | |
| 所長 | 16 | | | | | | | |
| 副所長 | 1 | | | | | | | |
| 7級 | 本庁の困難な業務を所掌する課長又は室長の職務 困難な業務を所掌する出先機関の長の職務 出先機関の特に困難な業務を所掌する課長の職務 参与の職務 | 84 (0) (0) | 2.5% | 課長 | 53 | 84 (0) (0) | 2.5% | 困難課長級 |
| | | | | 室長 | 1 | | | |
| | | | | 参与 | 7 | | | |
| | | | | 所長 | 3 | | | |
| | | | | 部長 | 13 | | | |
| | | | | 次長 | 6 | | | |
| 校長 | 1 | | | | | | | |

| | | | | | | | | |
|-------|---|-----------------------|------|-----------|----|------------------|------|-----|
| 8級 | 本庁の部次長の職務 特に困難な業務を所掌する出先機関の長の職務 困難な業務を所掌する参与の職務 | 26 (0) (0) | 0.8% | 次長 | 11 | 26 (0) (0) | 0.8% | 次長級 |
| | | | | 所長 | 3 | | | |
| | | | | 参与 | 2 | | | |
| | | | | 局長 | 2 | | | |
| | | | | センター長 | 1 | | | |
| | | | | 副館長 | 1 | | | |
| | | | | 政策推進監 | 1 | | | |
| | | | | 地域活性化推進監 | 1 | | | |
| | | | | 文化スポーツ振興監 | 1 | | | |
| | | | | 福祉政策企画監 | 1 | | | |
| | | | | 食農政策企画監 | 1 | | | |
| 技術総括監 | 1 | | | | | | | |
| 9級 | 本庁の部長の職務 極めて困難な業務を所掌する出先機関の長の職務 理事の職務 | 19 (0) (0) | 0.6% | 部長 | 7 | 19 (0) (0) | 0.6% | 部長級 |
| | | | | 局長 | 8 | | | |
| | | | | 危機管理監 | 1 | | | |
| | | | | 知事室長 | 1 | | | |
| | | | | 産業戦略監 | 1 | | | |
| | | | | 所長 | 1 | | | |
| 合計 | | 3,389 (83) (17) | | | | | | |

(注1) 合計欄及び職制上の段階欄のかつこ書きの人数については、上段が再任用、下段が任期付職員を内数として記載

(注2) 表中の(%)の合計は、端数処理のため、100%とならないことがある。

研究職給料表

| 等級 | 等級別基準職務表に規定する基準となる職務 | 合計 | | 内訳 | | 職制上の段階 | | |
|----|--|-------------------|-------|---------|-----|------------------|-------|--------|
| | | (人) | (%) | 職名 | (人) | (人) | (%) | 段階 |
| 1級 | 技師の職務 | 3 (0) (0) | 1.4% | 技師 | 3 | 3 (0) (0) | 1.4% | 技師級 |
| 2級 | 研究所の研究員の職務 主任の職務 高度の知識又は経験を必要とする業務を行う技師の職務 | 81 (5) (0) | 38.9% | 主任 | 1 | 81 (5) (0) | 38.9% | 研究員級 |
| | | | | 技師 | 31 | | | |
| | | | | 研究員 | 49 | | | |
| 3級 | 研究所の部長の職務 専門研究員の職務 | 94 (0) (0) | 45.2% | 部長 | 1 | 94 (0) (0) | 45.2% | 専門研究員級 |
| | | | | 室長 | 5 | | | |
| | | | | 専門研究員 | 88 | | | |
| 4級 | 研究所の長の職務 研究所の次長の職務 特別研究員の職務 | 24 (0) (0) | 11.5% | 参事 | 1 | 24 (0) (0) | 11.5% | 特別研究員級 |
| | | | | 所長 | 1 | | | |
| | | | | 副所長 | 4 | | | |
| | | | | 次長 | 1 | | | |
| | | | | 特別企画専門員 | 5 | | | |
| | | | | 特別研究員 | 12 | | | |
| 5級 | 困難な業務を所掌する研究所の長の職務 | 6 (0) (0) | 2.9% | 次長 | 1 | 6 (0) (0) | 2.9% | 困難所長級 |
| | | | | 所長 | 4 | | | |
| | | | | 副所長 | 1 | | | |
| 合計 | | 208 (5) (0) | | | | | | |

(注1) 合計欄及び職制上の段階欄のかっこ書きの人数については、上段が再任用、下段が任期付職員を内数として記載

(注2) 表中の(%)の合計は、端数処理のため、100%とならないことがある。

医療職給料表（一）

| 等級 | 等級別基準職務表に規定する基準となる職務 | 合計 | | 内訳 | | 職制上の段階 | | |
|----|----------------------|------------------|-------|-----|-----|-----------------|-------|-------|
| | | (人) | (%) | 職名 | (人) | (人) | (%) | 段階 |
| 1級 | 技師の職務 | 9 (0) (0) | 34.6% | 技師 | 9 | 9 (0) (0) | 34.6% | 技師級 |
| 2級 | 保健所の課長の職務 | 8 (0) (0) | 30.8% | 主任 | 8 | 8 (0) (0) | 30.8% | 課長級 |
| 3級 | 保健所の長の職務 | 2 (0) (0) | 7.7% | 所長 | 1 | 2 (0) (0) | 7.7% | 所長級 |
| | | | | 副参事 | 1 | | | |
| 4級 | 困難な業務を所掌する保健所の長の職務 | 7 (0) (0) | 26.9% | 所長 | 6 | 7 (0) (0) | 26.9% | 困難所長級 |
| | | | | 課長 | 1 | | | |
| 合計 | | 26 (0) (0) | | | | | | |

(注1) 合計欄及び職制上の段階欄のかっこ書きの人数については、上段が再任用、下段が任期付職員を内数として記載

(注2) 表中の(%)の合計は、端数処理のため、100%とならないことがある。

医療職給料表（二）

| 等級 | 等級別基準職務表に規定する基準となる職務 | 合計 | | 内訳 | | 職制上の段階 | | |
|----|---|-------------------|-------|-------|-----|------------------|-------|---------|
| | | (人) | (%) | 職名 | (人) | (人) | (%) | 段階 |
| 1級 | 技師の職務 | 0 (0) (0) | 0.0% | | | | 0.0% | 技師級 |
| 2級 | 高度の技術又は経験を必要とする業務を行う技師の職務 | 26 (2) (0) | 17.6% | 技師 | 26 | 26 (2) (0) | 17.6% | 高度技師級 |
| 3級 | 主任の職務 | 15 (2) (0) | 10.1% | 主任 | 15 | 15 (2) (0) | 10.1% | 主任級 |
| 4級 | 困難な業務を行う主任の職務 | 20 (0) (0) | 13.5% | 主任 | 20 | 20 (0) (0) | 13.5% | 困難主任級 |
| 5級 | 家畜保健衛生所の次長の職務 副参事の職務 主幹の職務 | 66 (0) (0) | 44.6% | 総括副参事 | 3 | 66 (0) (0) | 44.6% | 副参事級 |
| | | | | 副参事 | 40 | | | |
| | | | | 課長 | 1 | | | |
| | | | | 次長 | 4 | | | |
| | | | | 総括主幹 | 1 | | | |
| | | | | 主幹 | 17 | | | |
| 6級 | 家畜保健衛生所の長の職務 保健所の課長の職務 | 19 (0) (0) | 12.8% | 所長 | 6 | 19 (0) (0) | 12.8% | 所長級 |
| | | | | 課長 | 6 | | | |
| | | | | 総括参事 | 7 | | | |
| 7級 | 困難な業務を所掌する家畜保健衛生所の長の職務 保健所の困難な業務を所掌する課長の職務 | 2 (0) (0) | 1.4% | 所長 | 1 | 2 (0) (0) | 1.4% | 困難所長級 |
| | | | | 課長 | 1 | | | |
| 8級 | 特に困難な業務を所掌する家畜保健衛生所の長の職務 保健所の特に困難な業務を所掌する課長の職務 | 0 (0) (0) | 0.0% | | | | 0.0% | 特別困難所長級 |
| 合計 | | 148 (4) (0) | | | | | | |

(注1) 合計欄及び職制上の段階欄のかっこ書きの人数については、上段が再任用、下段が任期付職員を内数として記載

(注2) 表中の(%)の合計は、端数処理のため、100%とならないことがある。

医療職給料表（三）

| 等級 | 等級別基準職務表に規定する基準となる職務 | 合計 | | 内訳 | | 職制上の段階 | | |
|----|---------------------------|------------------|-------|-------|-----|------------------|-------|-------|
| | | (人) | (%) | 職名 | (人) | (人) | (%) | 段階 |
| 1級 | 技師の職務 | 0 (0) (0) | 0.0% | | | | 0.0% | 技師級 |
| 2級 | 技術又は経験を必要とする業務を行う技師の職務 | 16 (0) (0) | 16.3% | 技師 | 16 | 16 (0) (0) | 16.3% | 技術技師級 |
| 3級 | 高度の技術又は経験を必要とする業務を行う技師の職務 | 13 (0) (0) | 13.3% | 技師 | 13 | 13 (0) (0) | 13.3% | 高度技師級 |
| 4級 | 主任の職務 | 23 (2) (0) | 23.5% | 主任 | 23 | 23 (2) (0) | 23.5% | 主任級 |
| 5級 | 副参事の職務 主幹の職務 | 34 (0) (0) | 34.7% | 総括副参事 | 10 | 34 (0) (0) | 34.7% | 副参事級 |
| | | | | 副参事 | 18 | | | |
| | | | | 主幹 | 6 | | | |
| 6級 | 保健所の課長の職務 | 12 (0) (0) | 12.2% | 課長 | 9 | 12 (0) (0) | 12.2% | 課長級 |
| | | | | 総括参事 | 3 | | | |
| 7級 | 保健所の困難な業務を所掌する課長の職務 | 0 (0) (0) | 0.0% | | | | 0.0% | 困難課長級 |
| 合計 | | 98 (2) (0) | | | | | | |

(注1) 合計欄及び職制上の段階欄のかっこ書きの人数については、上段が再任用、下段が任期付職員を内数として記載

(注2) 表中の(%)の合計は、端数処理のため、100%とならないことがある。

② 教育委員会
行政職給料表

| 等級 | 等級別基準職務表に規定する基準となる職務 | 合計 | | 内訳 | | 職制上の段階 | | |
|-------|--|----------------------|-------|-------------|--|--------------------|-------|-----------|
| | | (人) | (%) | 職名 | (人) | (人) | (%) | 段階 |
| 1級 | 主事又は技師の職務 | 180 | 16.0% | 主事 | 59 | 180 | 16.0% | 主事級 |
| | | (0) | | 司書 | 4 | (0) | | |
| | | (0) | | 事務主事 | 117 | (0) | | |
| 2級 | 高度の知識又は経験を必要とする業務を行う主事又は技師の職務 | 91 | 8.1% | 主事 | 46 | 91 | 8.1% | 主事級 高度 |
| | | (0) | | 司書 | 7 | (0) | | |
| | | (0) | | 事務主事 | 38 | (0) | | |
| 3級 | 主任の職務 | 361 (12) (0) | 32.1% | 総括主任 | 14 | 361 (12) (0) | 32.1% | 主任級 |
| | | | | 主任 | 225 | | | |
| | | | | 指導主事(主任) | 20 | | | |
| | | | | 社会教育主事(主任) | 6 | | | |
| | | | | 司書(主任) | 15 | | | |
| | | | | 学芸員(主任) | 1 | | | |
| 4級 | 主幹の職務 | 169 (0) (0) | 15.0% | 総括主幹 | 57 | 169 (0) (0) | 15.0% | 主幹級 |
| | | | | 主幹 | 38 | | | |
| | | | | 指導主事(主幹) | 22 | | | |
| | | | | 社会教育主事(主幹) | 4 | | | |
| | | | | 司書(主幹) | 6 | | | |
| | | | | 学芸員(主幹) | 2 | | | |
| 5級 | 出先機関の課長の職務 副参事の職務 | 222 (0) (0) | 19.8% | 総括副参事 | 57 | 222 (0) (0) | 19.8% | 副参事級 |
| | | | | 副参事 | 10 | | | |
| | | | | 課長 | 5 | | | |
| | | | | 事務長 | 31 | | | |
| | | | | 副課長 | 2 | | | |
| | | | | 社会教育主事(副参事) | 3 | | | |
| | | | | 指導主事(副参事) | 2 | | | |
| | | | | 司書(副参事) | 3 | | | |
| 6級 | 本庁の課長又は室長の職務 出先機関の長の職務 出先機関の困難な業務を所掌する課長の職務 参事の職務 | 83 (0) (0) | 7.4% | 課長 | 5 | 83 (0) (0) | 7.4% | 課長級 |
| | | | | 室長 | 1 | | | |
| | | | | 副課長 | 6 | | | |
| | | | | 参事 | 11 | | | |
| | | | | 総括参事 | 9 | | | |
| | | | | 事務部長 | 32 | | | |
| | | | | 部長 | 5 | | | |
| | | | | 次長 | 7 | | | |
| | | | | 副館長 | 1 | | | |
| | | | | 副館長心得 | 1 | | | |
| | | | | 統括学芸員 | 1 | | | |
| | | | | 事務参事 | 4 | | | |
| | | | | 7級 | 本庁の困難な業務を所掌する課長又は室長の職務 困難な業務を所掌する出先機関の長の職務 出先機関の特に困難な業務を所掌する課長の職務 参与の職務 | | | |
| 所長 | 3 | | | | | | | |
| 館長 | 1 | | | | | | | |
| 次長 | 1 | | | | | | | |
| 企画調整監 | 1 | | | | | | | |
| 事務局長 | 2 | | | | | | | |
| 8級 | 本庁の部次長の職務 特に困難な業務を所掌する出先機関の長の職務 困難な業務を所掌する参与の職務 | 4 (0) (0) | 0.4% | 教育次長 | 2 | 4 (0) (0) | 0.4% | 次長級 |
| | | | | 所長 | 1 | | | |
| | | | | 館長 | 1 | | | |
| 9級 | 本庁の部長の職務 極めて困難な業務を所掌する出先機関の長の職務 理事の職務 | 0 (0) (0) | 0.0% | | | | 0.0% | 部長級 |
| | | | | | | | | |
| | | | | | | | | |
| 合計 | | 1,124 (12) (0) | | | | | | |

(注1) 合計欄及び職制上の段階欄のかっこ書きの人数については、上段が再任用、下段が任期付職員を内数として記載

(注2) 表中の(%)の合計は、端数処理のため、100%とならないことがある。

教育職（一）給料表

| 等級 | 等級別基準職務表に規定する基準となる職務 | 合計 | | 内訳 | | 職制上の段階 | | |
|-----|--|-----------------------|-------|----------|-------|-----------------------|-------|-----|
| | | (人) | (%) | 職名 | (人) | (人) | (%) | 段階 |
| 1級 | 高等学校, 中等教育学校又は特別支援学校の講師, 養護助教諭, 実習助手又は寄宿舎指導員の職務 | 72 (5) (0) | 1.7% | 実習助手 | 34 | 72 (5) (0) | 1.7% | 1級 |
| | | | | 寄宿舎指導員 | 38 | | | |
| 2級 | 高等学校, 中等教育学校又は特別支援学校の教諭, 養護教諭, 栄養教諭, 主任実習助手又は主任寄宿舎指導員の職務 | 3,658 (150) (0) | 88.6% | 教諭 | 3,360 | 3,658 (150) (0) | 88.6% | 2級 |
| | | | | 養護教諭 | 106 | | | |
| | | | | 栄養教諭 | 11 | | | |
| | | | | 主任実習助手 | 138 | | | |
| | | | | 主任寄宿舎指導員 | 27 | | | |
| | | | | 指導主事 | 16 | | | |
| 特2級 | 高等学校, 中等教育学校又は特別支援学校の主幹教諭又は指導教諭の職務 | 157 (0) (0) | 3.8% | 主幹教諭 | 61 | 157 (0) (0) | 3.8% | 特2級 |
| | | | | 指導教諭 | 95 | | | |
| | | | | 指導主事 | 1 | | | |
| 3級 | 高等学校, 中等教育学校又は特別支援学校の副校長又は教頭の職務 | 168 (0) (0) | 4.1% | 副校長 | 51 | 168 (0) (0) | 4.1% | 3級 |
| | | | | 教頭 | 117 | | | |
| 4級 | 高等学校, 中等教育学校又は特別支援学校の校長の職務 | 75 (0) (1) | 1.8% | 校長 | 75 | 75 (0) (1) | 1.8% | 4級 |
| 合計 | | 4,130 (155) (1) | | | | | | |

(注1) 合計欄及び職制上の段階欄のかっこ書きの人数については, 上段が再任用, 下段が任期付職員を内数として記載

(注2) 表中の(%)の合計は, 端数処理のため, 100%とならないことがある。

教育職（二）給料表

| 等級 | 等級別基準職務表に規定する基準となる職務 | 合計 | | 内訳 | | 職制上の段階 | | |
|-----|-----------------------|------------------|-------|------|-----|------------------|-------|-----|
| | | (人) | (%) | 職名 | (人) | (人) | (%) | 段階 |
| 1級 | 中学校の助教諭, 養護助教諭又は講師の職務 | 0 (0) (0) | 0.0% | | | | 0.0% | 1級 |
| 2級 | 中学校の教諭, 養護教諭又は栄養教諭の職務 | 50 (0) (0) | 86.2% | 教諭 | 47 | 50 (0) (0) | 86.2% | 2級 |
| | | | | 養護教諭 | 3 | | | |
| 特2級 | 中学校の主幹教諭又は指導教諭の職務 | 5 (0) (0) | 8.6% | 主幹教諭 | 2 | 5 (0) (0) | 8.6% | 特2級 |
| | | | | 指導教諭 | 3 | | | |
| 3級 | 中学校の副校長又は教頭の職務 | 3 (0) (0) | 5.2% | 副校長 | 3 | 3 (0) (0) | 5.2% | 3級 |
| 4級 | 中学校の校長の職務 | 0 (0) (0) | 0.0% | | | | 0.0% | 4級 |
| 合計 | | 58 (0) (0) | | | | | | |

(注1) 合計欄及び職制上の段階欄のかっこ書きの人数については、上段が再任用、下段が任期付職員を内数として記載

(注2) 表中の(%)の合計は、端数処理のため、100%とならないことがある。

医療職給料表（二）

| 等級 | 等級別基準職務表に規定する基準となる職務 | 合計 | | 内訳 | | 職制上の段階 | | |
|----|---|-----------------|-------|--------|-----|-----------------|-------|---------|
| | | (人) | (%) | 職名 | (人) | (人) | (%) | 段階 |
| 1級 | 技師の職務 | 0 (0) (0) | 0.0% | | | | 0.0% | 技師級 |
| 2級 | 高度の技術又は経験を必要とする業務を行う技師の職務 | 1 (0) (0) | 20.0% | 学校栄養職員 | 1 | 1 (0) (0) | 20.0% | 高度技師級 |
| 3級 | 主任の職務 | 1 (0) (0) | 20.0% | 主任 | 1 | 1 (0) (0) | 20.0% | 主任級 |
| 4級 | 困難な業務を行う主任の職務 | 2 (0) (0) | 40.0% | 学校栄養主任 | 1 | 2 (0) (0) | 40.0% | 困難主任級 |
| | | | | 主任 | 1 | | | |
| 5級 | 家畜保健衛生所の次長の職務 副参事の職務 主幹の職務 | 1 (0) (0) | 20.0% | 学校栄養主幹 | 1 | 1 (0) (0) | 20.0% | 副参事級 |
| 6級 | 家畜保健衛生所の長の職務 保健所の課長の職務 | 0 (0) (0) | 0.0% | | | | 0.0% | 所長級 |
| 7級 | 困難な業務を所掌する家畜保健衛生所の長の職務 保健所の困難な業務を所掌する課長の職務 | 0 (0) (0) | 0.0% | | | | 0.0% | 困難所長級 |
| 8級 | 特に困難な業務を所掌する家畜保健衛生所の長の職務 保健所の特に困難な業務を所掌する課長の職務 | 0 (0) (0) | 0.0% | | | | 0.0% | 特別困難所長級 |
| 合計 | | 5 (0) (0) | | | | | | |

(注1) 合計欄及び職制上の段階欄のかっこ書きの人数については、上段が再任用、下段が任期付職員を内数として記載

(注2) 表中の(%)の合計は、端数処理のため、100%とならないことがある。

医療職給料表（三）

| 等級 | 等級別基準職務表に規定する基準となる職務 | 合計 | | 内訳 | | 職制上の段階 | | |
|----|---------------------------|-----------------|--------|----|-----|-----------------|--------|-------|
| | | (人) | (%) | 職名 | (人) | (人) | (%) | 段階 |
| 1級 | 技師の職務 | 0 (0) (0) | 0.0% | | | | 0.0% | 技師級 |
| 2級 | 技術又は経験を必要とする業務を行う技師の職務 | 0 (0) (0) | 0.0% | | | | 0.0% | 技術技師級 |
| 3級 | 高度の技術又は経験を必要とする業務を行う技師の職務 | 1 (0) (0) | 100.0% | 主任 | 1 | 1 (0) (0) | 100.0% | 高度技師級 |
| 4級 | 主任の職務 | 0 (0) (0) | 0.0% | | | | 0.0% | 主任級 |
| 5級 | 副参事の職務 主幹の職務 | 0 (0) (0) | 0.0% | | | | 0.0% | 副参事級 |
| 6級 | 保健所の課長の職務 | 0 (0) (0) | 0.0% | | | | 0.0% | 課長級 |
| 7級 | 保健所の困難な業務を所掌する課長の職務 | 0 (0) (0) | 0.0% | | | | 0.0% | 困難課長級 |
| | 合計 | 1 (0) (0) | | | | | | |

(注1) 合計欄及び職制上の段階欄のかつこ書きの人数については、上段が再任用、下段が任期付職員を内数として記載

(注2) 表中の(%)の合計は、端数処理のため、100%とならないことがある。

小・中学校給料表

| 等級 | 等級別基準職務表に規定する基準となる職務 | 合計 | | 内訳 | | 職制上の段階 | | |
|-----|----------------------------|-----------------------|-------|------|-------|-----------------------|-------|-----|
| | | (人) | (%) | 職名 | (人) | (人) | (%) | 段階 |
| 1級 | 小学校又は中学校の助教諭, 養護助教諭又は講師の職務 | 0 (0) (0) | 0.0% | | | | 0.0% | 1級 |
| 2級 | 小学校又は中学校の教諭, 養護教諭又は栄養教諭の職務 | 5,704 (164) (0) | 84.2% | 教諭 | 5,172 | 5,704 (164) (0) | 84.2% | 2級 |
| | | | | 養護教諭 | 399 | | | |
| | | | | 栄養教諭 | 101 | | | |
| | | | | 指導主事 | 32 | | | |
| 特2級 | 小学校又は中学校の主幹教諭又は指導教諭の職務 | 226 (0) (0) | 3.3% | 主幹教諭 | 93 | 226 (0) (0) | 3.3% | 特2級 |
| | | | | 指導教諭 | 133 | | | |
| 3級 | 小学校又は中学校の副校長又は教頭の職務 | 434 (0) (0) | 6.4% | 副校長 | 20 | 434 (0) (0) | 6.4% | 3級 |
| | | | | 教頭 | 414 | | | |
| 4級 | 小学校又は中学校の校長の職務 | 409 (4) (3) | 6.0% | 校長 | 409 | 409 (4) (3) | 6.0% | 4級 |
| 合計 | | 6,773 (168) (3) | | | | | | |

(注1) 合計欄及び職制上の段階欄のかっこ書きの人数については、上段が再任用、下段が任期付職員を内数として記載

(注2) 表中の(%)の合計は、端数処理のため、100%とならないことがある。

③ 警察本部

行政職給料表

| 等級 | 等級別基準職務表に規定する基準となる職務 | 合計 | | 内訳 | | 職制上の段階 | | |
|----|--|-------------------|-------|-------|-----|-------------------|-------|-------|
| | | (人) | (%) | 職名 | (人) | (人) | (%) | 段階 |
| 1級 | 主事又は技師の職務 | 72 (0) (0) | 16.1% | 主事 | 58 | 72 (0) (0) | 16.1% | 主事級 |
| | | | | 技師 | 10 | | | |
| | | | | 少年補導員 | 4 | | | |
| 2級 | 高度の知識又は経験を必要とする業務を行う主事又は技師の職務 | 60 (0) (0) | 13.4% | 主任主事 | 50 | 60 (0) (0) | 13.4% | 高度主事級 |
| | | | | 主任技師 | 5 | | | |
| | | | | 少年補導員 | 5 | | | |
| 3級 | 主任の職務 | 180 (0) (0) | 40.3% | 係長 | 118 | 180 (0) (0) | 40.3% | 主任級 |
| | | | | 班長 | 3 | | | |
| | | | | 主任 | 59 | | | |
| 4級 | 主幹の職務 | 40 (0) (0) | 8.9% | 課長補佐 | 32 | 40 (0) (0) | 8.9% | 主幹級 |
| | | | | 隊長補佐 | 3 | | | |
| | | | | 課長 | 5 | | | |
| 5級 | 出先機関の課長の職務 副参事の職務 | 52 (0) (0) | 11.6% | 課長補佐 | 41 | 52 (0) (0) | 11.6% | 副参事級 |
| | | | | 隊長補佐 | 2 | | | |
| | | | | 所長補佐 | 1 | | | |
| | | | | 課長 | 8 | | | |
| 6級 | 本庁の課長又は室長の職務 出先機関の長の職務 出先機関の困難な業務を所掌する課長の職務 参事の職務 | 40 (1) (0) | 8.9% | 課長 | 1 | 40 (1) (0) | 8.9% | 課長級 |
| | | | | 理事官 | 22 | | | |
| | | | | 調査官 | 3 | | | |
| | | | | 室長 | 2 | | | |
| | | | | 管理官 | 6 | | | |
| | | | | センター長 | 1 | | | |
| | | | | 副署長 | 5 | | | |
| 7級 | 本庁の困難な業務を所掌する課長又は室長の職務 困難な業務を所掌する出先機関の長の職務 出先機関の特に困難な業務を所掌する課長の職務 参与の職務 | 2 (0) (0) | 0.4% | 参事官 | 2 | 2 (0) (0) | 0.4% | 困難課長級 |
| | | | | | | | | |
| | | | | | | | | |
| 8級 | 本庁の部次長の職務 特に困難な業務を所掌する出先機関の長の職務 困難な業務を所掌する参与の職務 | 1 (0) (0) | 0.2% | 参事官 | 1 | 1 (0) (0) | 0.2% | 次長級 |
| | | | | | | | | |
| | | | | | | | | |
| 9級 | 本庁の部長の職務 極めて困難な業務を所掌する出先機関の長の職務 理事の職務 | 0 (0) (0) | 0.0% | | | | 0.0% | 部長級 |
| | | | | | | | | |
| | | | | | | | | |
| 合計 | | 447 (1) (0) | | | | | | |

(注1) 合計欄及び職制上の段階欄のかっこ書きの人数については、上段が再任用、下段が任期付職員を内数として記載

(注2) 表中の(%)の合計は、端数処理のため、100%とならないことがある。

公安職給料表

| 等級 | 等級別基準職務表に規定する基準となる職務 | 合計 | | 内訳 | | 職制上の段階 | | |
|--------|--|---------------------|-------|---------|-----|---------------------|-------|-------|
| | | (人) | (%) | 職名 | (人) | (人) | (%) | 段階 |
| 1級 | 係員の職務 | 396 (0) (0) | 11.2% | 巡査 | 396 | 396 (0) (0) | 11.2% | 係員級 |
| 2級 | 知識又は経験を必要とする業務を行う係員の職務 | 632 (0) (0) | 17.9% | 巡査長 | 625 | 632 (0) (0) | 17.9% | |
| 3級 | 主任の職務 高度の知識又は経験を必要とする業務を行う係員の職務 | 734 (0) (0) | 20.7% | 主任 | 437 | 734 (0) (0) | 20.7% | 主任級 |
| | | | | 巡査長 | 296 | | | |
| | | | | その他(課付) | 1 | | | |
| 4級 | 係長の職務 専門官の職務 警察署の課長の職務 困難な業務を行う主任の職務 | 1,002 (2) (0) | 28.3% | 係長 | 399 | 1,002 (2) (0) | 28.3% | 係長級 |
| | | | | 専門官 | 6 | | | |
| | | | | 課長 | 1 | | | |
| | | | | 主任 | 596 | | | |
| 5級 | 警察本部の課長補佐の職務 困難な業務を行う警察署の課長の職務 困難な業務を行う係長の職務 困難な業務を行う専門官の職務 | 480 (5) (0) | 13.6% | 課長補佐 | 28 | 480 (5) (0) | 13.6% | 課長補佐級 |
| | | | | 課長 | 63 | | | |
| | | | | 係長 | 338 | | | |
| | | | | 専門官 | 50 | | | |
| | | | | 幹部派出所長 | 1 | | | |
| 6級 | 次長の職務 困難な業務を行う警察本部の課長補佐の職務 特に困難な業務を行う警察署の課長の職務 | 172 (1) (0) | 4.9% | 次長 | 17 | 172 (1) (0) | 4.9% | 次長級 |
| | | | | 課長補佐 | 63 | | | |
| | | | | 課長 | 64 | | | |
| | | | | 副隊長 | 5 | | | |
| | | | | 隊長補佐 | 2 | | | |
| | | | | 指導官 | 3 | | | |
| | | | | 通信指令官 | 4 | | | |
| | | | | 交通事故分析官 | 1 | | | |
| | | | | 検視官 | 2 | | | |
| | | | | 対策官 | 1 | | | |
| | | | | 副署長 | 9 | | | |
| 幹部交番所長 | 1 | | | | | | | |
| 7級 | 警察本部の課長の職務 警察署の長の職務 理事官又は監察官の職務 困難な業務を行う次長の職務 | 79 (0) (0) | 2.2% | 課長 | 10 | 79 (0) (0) | 2.2% | 課長級 |
| | | | | 隊長 | 3 | | | |
| | | | | 理事官 | 20 | | | |
| | | | | 監察官 | 1 | | | |
| | | | | 企画官 | 1 | | | |
| | | | | 管理官 | 4 | | | |
| | | | | 指導官 | 7 | | | |
| | | | | 室長 | 3 | | | |
| | | | | 対策官 | 2 | | | |
| | | | | 聴聞官 | 1 | | | |
| | | | | 副校長 | 1 | | | |
| | | | | 副署長 | 13 | | | |
| | | | | 刑事官 | 6 | | | |
| | | | | 地域安全官 | 4 | | | |
| 交通官 | 3 | | | | | | | |

| | | | | | | | | |
|----|--|---------------------|------|---------|----|------------------|------|------|
| 8級 | 参事官の職務 | 29 (0) (0) | 0.8% | 参事官 | 16 | 29 (0) (0) | 0.8% | 参事官級 |
| | 困難な業務を所掌する警察本部の課長の職務 | | | 署長 | 12 | | | |
| | 困難な業務を所掌する警察署の長の職務 | | | その他(部付) | 1 | | | |
| 9級 | 警察本部の部長の職務 困難な業務を所掌する参事官の職務 特に困難な業務を所掌する警察署の長の職務 | 16 (0) (0) | 0.5% | 部長 | 1 | 16 (0) (0) | 0.5% | 部長級 |
| | | | | 総務統括官 | 1 | | | |
| | | | | 校長 | 1 | | | |
| | | | | 参事官 | 5 | | | |
| | | | | 署長 | 8 | | | |
| 合計 | | 3,540 (8) (0) | | | | | | |

(注1) 合計欄及び職制上の段階欄のかっこ書きの人数については、上段が再任用、下段が任期付職員を内数として記載

(注2) 表中の(%)の合計は、端数処理のため、100%とならないことがある。

研究職給料表

| 等級 | 等級別基準職務表に規定する基準となる職務 | 合計 | | 内訳 | | 職制上の段階 | | |
|----|--|------------------|-------|-------|-----|------------------|-------|--------|
| | | (人) | (%) | 職名 | (人) | (人) | (%) | 段階 |
| 1級 | 技師の職務 | 3 (0) (0) | 14.3% | 技師 | 3 | 3 (0) (0) | 14.3% | 技師級 |
| 2級 | 研究所の研究員の職務 主任の職務 高度の知識又は経験を必要とする業務を行う技師の職務 | 10 (0) (0) | 47.6% | 研究員 | 5 | 10 (0) (0) | 47.6% | 研究員級 |
| | | | | 主任技師 | 5 | | | |
| 3級 | 研究所の部長の職務 専門研究員の職務 | 6 (0) (0) | 28.6% | 専門研究員 | 6 | 6 (0) (0) | 28.6% | 専門研究員級 |
| 4級 | 研究所の長の職務 研究所の次長の職務 特別研究員の職務 | 2 (0) (0) | 9.5% | 所長 | 1 | 2 (0) (0) | 9.5% | 特別研究員級 |
| | | | | 特別研究員 | 1 | | | |
| 5級 | 困難な業務を所掌する研究所の長の職務 | 0 (0) (0) | 0.0% | | | | 0.0% | 困難所長級 |
| 合計 | | 21 (0) (0) | | | | | | |

(注1) 合計欄及び職制上の段階欄のかっこ書きの人数については、上段が再任用、下段が任期付職員を内数として記載

(注2) 表中の(%)の合計は、端数処理のため、100%とならないことがある。

医療職給料表（三）

| 等級 | 等級別基準職務表に規定する基準となる職務 | 合計 | | 内訳 | | 職制上の段階 | | |
|----|---------------------------|-----------------|-------|------|-----|-----------------|-------|-------|
| | | (人) | (%) | 職名 | (人) | (人) | (%) | 段階 |
| 1級 | 技師の職務 | 0 (0) (0) | 0.0% | | | | 0.0% | 技師級 |
| 2級 | 技術又は経験を必要とする業務を行う技師の職務 | 0 (0) (0) | 0.0% | | | | 0.0% | 技術技師級 |
| 3級 | 高度の技術又は経験を必要とする業務を行う技師の職務 | 2 (0) (0) | 66.7% | 主任技師 | 2 | 2 (0) (0) | 66.7% | 高度技師級 |
| 4級 | 主任の職務 | 1 (0) (0) | 33.3% | 係長 | 1 | 1 (0) (0) | 33.3% | 主任級 |
| 5級 | 副参事の職務 主幹の職務 | 0 (0) (0) | 0.0% | | | | 0.0% | 副参事級 |
| 6級 | 保健所の課長の職務 | 0 (0) (0) | 0.0% | | | | 0.0% | 課長級 |
| 7級 | 保健所の困難な業務を所掌する課長の職務 | 0 (0) (0) | 0.0% | | | | 0.0% | 困難課長級 |
| | 合計 | 3 (0) (0) | | | | | | |

(注1) 合計欄及び職制上の段階欄のかっこ書きの人数については、上段が再任用、下段が任期付職員を内数として記載

(注2) 表中の(%)の合計は、端数処理のため、100%とならないことがある。

〔企業局〕

| 手当の名称 | 主な支給対象職員 | 主な支給対象業務 | 電気事業 支給実績 (28年度決算) | 工業用水道事業 支給実績 (28年度決算) | 左記職員に対する 支給単価 |
|-----------------------|---------------------|--|--------------------------|-----------------------------|------------------|
| 危険等現場作業従事職員の特殊勤務手当 | 管理職手当の支給を受ける職員を除く職員 | 一 発電及び工業用水道施設に設置された機械及び設備並びに配電盤、CRT等の監視制御装置について特殊な運転操作を行う作業 二 発電及び工業用水道施設の内部点検補修作業 三 洪水等により行うダムの放流作業 四 工業用水道事務所において、塩害の発生が予想される場合に行う防潮パネル設置作業 五 工業用水道事務所に勤務する職員が行う汚泥処理作業 六 発電所及び工業用水道事務所に勤務する職員が行うスクリーン清掃作業 七 船上で行う流木除去等の作業 八 工業用水道事務所に勤務する職員が行う危険性が高い薬品等の取扱作業 九 発電総合管理事務所の電気設備の保守管理作業 | 4,371千円 | 5,129千円 | 日 額 680円 |
| 用地取得等折衝業務従事職員の特殊勤務手当 | | 土地、権利、土地に定着する物件又は土地に属する土石、砂れきの取得若しくは使用又は工事に伴う損失補償のための折衝の業務（受託業務の場合を含む） | 0千円 | 0千円 | 日 額 650円 |
| | | 〃（当該業務が深夜（午後10時から翌日の午前5時までの間をいう）に行われた場合） | 0千円 | 0千円 | 日 額 975円 |
| 特殊現場作業従事職員の特殊勤務手当 | | 地上又は水面上10メートル以上の足場の不安定な箇所で行う工事の監督、調査、検査等の作業 | 0千円 | 0千円 | 日 額 220円 |
| | | 〃（当該作業が地上又は水面上20メートル以上の箇所で行われた場合） | 0千円 | 0千円 | 日 額 320円 |
| | | 橋脚の基礎工事その他港湾、河川等におけるこれに類する工事において、水面下4メートル以上の深所で行う監督、調査、検査等の作業 | 0千円 | 0千円 | 日 額 220円 |
| | | トンネルの坑内で行う工事の監督、調査、検査等の作業 | 1千円 | 0千円 | 日 額 560円 |
| | | 交通が遮断されていない道路において行う埋設管路の維持補修作業 | 0千円 | 0千円 | 日 額 300円 |
| 夜間配電盤等監視業務従事職員の特殊勤務手当 | | 正規の勤務時間による勤務の一部又は全部が深夜（午後10時から翌日の午前5時までの間）において行われる配電盤等監視業務（深夜における勤務時間が4時間以上の場合） | 1,022千円 | 1,022千円 | 日 額 1,400円 |
| | | 〃（深夜における勤務時間が2時間以上4時間未満の場合） | 679千円 | 679千円 | 日 額 930円 |
| | | 〃（深夜における勤務時間が2時間未満の場合） | 0千円 | 0千円 | 日 額 580円 |

| 手当の名称 | 主な支給対象職員 | 主な支給対象業務 | 電気事業 支給実績 (28年度決算) | 工業用水道事業 支給実績 (28年度決算) | 左記職員に対する 支給単価 |
|----------------------------|----------|--|--------------------------|-----------------------------|------------------|
| 災害応急作業 等従事職員の 特殊勤務手当 | | 豪雨等異常な自然現象により重大な災害が発生し、又は発生するおそれがある道路及びその周辺又は河川の堤防（以下、「被災施設等」という）において行う事業用施設の巡回監視の作業 | 3千円 | 8千円 | 日 額 710円 |
| | | 〃（作業が午後6時から翌日の午前6時までの間に行われた場合） | 11千円 | 2千円 | 日 額 1,065円 |
| | | 被災施設等における重大な災害の発生した箇所又は発生するおそれの著しい箇所で行う応急作業又は応急作業のための災害状況の調査の作業 | 11千円 | 28千円 | 日 額 1,080円 |
| | | 〃（作業が午後6時から翌日の午前6時までの間に行われた場合） | 49千円 | 18千円 | 日 額 1,620円 |
| | | 東京電力株式会社福島第一原子力発電所の敷地内での作業（原子炉建屋内） | 0千円 | 0千円 | 日 額 40,000円 |
| | | 〃（故障設備等現場確認） | 0千円 | 0千円 | 日 額 20,000円 |
| | | 〃（免震重要棟外） | 0千円 | 0千円 | 日 額 13,300円 |
| | | 〃（免震重要棟内） | 0千円 | 0千円 | 日 額 3,300円 |
| | | 警戒区域での作業（屋外で4時間以上） | 0千円 | 0千円 | 日 額 6,600円 |
| | | 〃（屋外で4時間未満） | 0千円 | 0千円 | 日 額 3,960円 |
| | | 〃（屋内） | 0千円 | 0千円 | 日 額 1,330円 |
| | | 帰還困難区域での作業（屋外で4時間以上） | 0千円 | 0千円 | 日 額 6,600円 |
| | | 〃（屋外で4時間未満） | 0千円 | 0千円 | 日 額 3,960円 |
| | | 〃（屋内） | 0千円 | 0千円 | 日 額 1,330円 |
| | | 計画的避難区域での作業（屋外で4時間以上） | 0千円 | 0千円 | 日 額 5,000円 |
| | | 〃（屋外で4時間未満） | 0千円 | 0千円 | 日 額 3,000円 |
| | | 〃（屋内） | 0千円 | 0千円 | 日 額 1,000円 |
| | | 居住制限区域での作業（屋外で4時間以上） | 0千円 | 0千円 | 日 額 3,300円 |
| | | 〃（屋外で4時間未満） | 0千円 | 0千円 | 日 額 1,980円 |
| | | 〃（屋内） | 0千円 | 0千円 | 日 額 660円 |

- (注) 1 手当の名称、主な支給対象職員等については、平成29年4月1日現在のものである。
2 支給実績については、支給単価に対象業務に従事した実績及び支給人数を乗じた額である。

〔企業局〕

| 手当名 | 内容及び支給単価 | 一般行政 職の制度 との異同 | 一般行政 職の制度 と異なる 内 容 | 電 気 事 業 支 給 実 績 (28年度決算) | 電 気 事 業 支 給 職 員 1 人 当 たり 平 均 支 給 年 額 (28年度決算) | 工業用水道事業 支 給 実 績 (28年度決算) | 工業用水道事業 支 給 職 員 1 人 当 たり 平 均 支 給 年 額 (28年度決算) |
|------------|---|----------------------|-----------------------------|------------------------------------|---|------------------------------------|---|
| 扶養手当 | ○扶養親族のある職員に支給 ・配偶者 月額 13,000円 ・配偶者以外の扶養親族 1人につき 月額 6,500円 職員に配偶者がいない場 合の扶養親族のうち1 人 月額 11,000円 扶養親族である子のう ちに満15歳に達する日 以後の最初の4月1日 以降にある子がいる場 合には5,000円加算 | 同じ | | 8,240千円 | 305,185円 | 9,812千円 | 265,176円 |
| 住居手当 | ○自ら居住するための住 宅を借り受け、一定額 (12,000円)を超える 家賃を支払っている職 員等に支給 ・家賃額に応じ支給 最高限度額 月額 27,000円 | 同じ | | 2,913千円 | 291,300円 | 2,760千円 | 306,667円 |
| 通勤手当 | ○通勤のため、交通機関 等を利用してその運賃 等を負担することを常 例とする職員、自動車 等を使用することを常 例とする職員及びこれ らを併用することを常 例とする職員に支給 ・交通機関利用者 運賃負担額に応じ支給 最高支給限度額 月額64,000円＋(運 賃等相当額－64,000 円)／2 ・交通用具使用者 使用距離に応じ支給 最高支給限度額 (自動車等) 月額 53,200円 (自転車) 月額 2,200円 | 同じ | | 9,165千円 | 176,243円 | 9,354千円 | 173,224円 |
| 単身赴任 手当 | ○公署を異にする異動等 に伴い転居し、やむを 得ない事情により配偶 者と別居し、単身で生 活することを常況とす る職員に支給 ・月額 30,000円～ 100,000円 | 同じ | | 0千円 | 0円 | 0千円 | 0円 |

| 手当名 | 内容及び支給単価 | 一般行政 職の制度 との異同 | 一般行政 職の制度 と異なる 内容 | 電 気 事 業 支 給 実 績 (28年度決算) | 電 気 事 業 支 給 職 員 1 人 当 たり 平 均 支 給 年 額 (28年度決算) | 工 業 用 水 道 事 業 支 給 実 績 (28年度決算) | 工 業 用 水 道 事 業 支 給 職 員 1 人 当 たり 平 均 支 給 年 額 (28年度決算) |
|--------------------|---|----------------------|----------------------------|--------------------------------|---|--------------------------------------|---|
| 宿日直手当 | ○宿日直勤務を命ぜられた職員が勤務した場合に支給 ・一般の宿日直 4,200円 | 同じ | | 0千円 | 0円 | 0千円 | 0円 |
| 管理職員 特別勤務 手当 | ○管理職の職員が、臨時又は緊急の必要により勤務した場合に支給 ・週休日等 1回4,000円～12,000円 ・平日深夜 1回2,000円～6,000円 | 同じ | | 57千円 | 14,250円 | 60千円 | 10,000円 |
| 夜間勤務 手当 | ○正規の勤務時間として、午後10時から翌日の午前5時までの間に勤務した職員に、勤務した時間に対して支給 ・支給割合 25/100 | 同じ | | 2,557千円 | 213,058円 | 2,508千円 | 227,985円 |
| 休日勤務 手当 | ○休日等における正規の勤務時間中に勤務することを命ぜられた職員に、勤務した時間に対して支給 ・支給割合 135/100 | 同じ | | 4,786千円 | 251,896円 | 4,569千円 | 240,477円 |
| 管理職手 当 | ○管理又は監督の地位にある職員の職のうち公営企業管理者が指定する職にある職員に支給 ・主な役職 支給額(円) 局長 103,400 本局次長 88,500 本局課長・室長 74,800 所長 66,500 出先次長・課長 54,000 | 同じ | | 5,693千円 | 813,257円 | 6,895千円 | 766,133円 |

行政職給料表

| 等級 | 等級別基準職務表に規定する基準となる職務 | 合計 | | 内訳 | | 職制上の段階 | | |
|----|--|-------------------|-------|-------|-----|------------------|-------|-------|
| | | (人) | (%) | 職名 | (人) | (人) | (%) | 段階 |
| 1級 | 主事又は技師の職務 | 10 (0) (0) | 8.9% | 主事 | 5 | 10 (0) (0) | 8.9% | 主事級 |
| | | | | 技師 | 5 | | | |
| 2級 | 高度の知識又は経験を必要とする業務を行う主事又は技師の職務 | 13 (1) (0) | 11.6% | 主事 | 2 | 13 (1) (0) | 11.6% | 高度主事級 |
| | | | | 技師 | 11 | | | |
| 3級 | 主任の職務 | 30 (1) (0) | 26.8% | 総括主任 | 2 | 30 (1) (0) | 26.8% | 主任級 |
| | | | | 主任 | 28 | | | |
| 4級 | 主幹の職務 | 17 (0) (0) | 15.2% | 主幹 | 17 | 17 (0) (0) | 15.2% | 主幹級 |
| 5級 | 出先機関の課長の職務 副参事の職務 | 25 (0) (0) | 22.3% | 総括副参事 | 10 | 25 (0) (0) | 22.3% | 副参事級 |
| | | | | 副参事 | 15 | | | |
| 6級 | 本庁の課長又は室長の職務 出先機関の長の職務 出先機関の困難な業務を所掌する課長の職務 参事の職務 | 13 (0) (0) | 11.6% | 課長 | 5 | 13 (0) (0) | 11.6% | 課長級 |
| | | | | 室長 | 1 | | | |
| | | | | 総括参事 | 4 | | | |
| | | | | 所長 | 1 | | | |
| | | | | 次長 | 2 | | | |
| 7級 | 本庁の困難な業務を所掌する課長又は室長の職務 困難な業務を所掌する出先機関の長の職務 出先機関の特に困難な業務を所掌する課長の職務 参与の職務 | 3 (0) (0) | 2.7% | 課長 | 1 | 3 (0) (0) | 2.7% | 困難課長級 |
| | | | | 所長 | 1 | | | |
| | | | | 次長 | 1 | | | |
| 8級 | 本庁の部次長の職務 特に困難な業務を所掌する出先機関の長の職務 困難な業務を所掌する参与の職務 | 1 (0) (0) | 0.9% | 局長 | 1 | 1 (0) (0) | 0.9% | 次長級 |
| 9級 | 本庁の部長の職務 極めて困難な業務を所掌する出先機関の長の職務 理事の職務 | 0 (0) (0) | 0.0% | | | | 0.0% | 部長級 |
| 合計 | | 112 (2) (0) | | | | | | |

(注1) 合計欄及び職制上の段階欄のかつ書きの人数については、上段が再任用、下段が任期付職員を内数として記載

(注2) 表中の(%)の合計は、端数処理のため、100%とならないことがある。