

平成24年度

岡山県の環境大気概況

岡山県環境文化部環境管理課

目 次

I	環境大気の常時監視結果	1
1	概 況	1
2	二酸化硫黄(SO ₂)	2
3	一酸化炭素(CO)	4
4	浮遊粒子状物質(SPM)	5
5	光化学オキシダント(Ox)	6
6	二酸化窒素(NO ₂)	12
7	微小粒子状物質(PM _{2.5})	15
8	非メタン炭化水素(NMHC)	15
9	フッ化水素(HF)	16
II	大気中アスベスト濃度の測定結果	17
III	有害大気汚染物質の環境調査結果	19
IV	ダイオキシン類環境調査結果	23
V	全国星空継続観察結果	25
VI	酸性雨の調査結果	26
VII	資 料	27

I 環境大気の常時監視結果

1 概況

岡山県では、大気汚染に係る環境基準が定められている二酸化硫黄(SO₂)、一酸化炭素(CO)、浮遊粒子状物質(SPM)、光化学オキシダント(Ox)、二酸化窒素(NO₂)及び微小粒子状物質(PM_{2.5})の大気環境濃度等について、県南を中心に設置している67の環境大気測定局(平成25年3月31日現在)で測定している。

二酸化硫黄及び一酸化炭素の濃度については、規制の強化、発生源対策の実施などの様々な対策が講じられたことにより昭和40年代をピークに著しく低下し、二酸化硫黄の濃度は昭和60年頃から、一酸化炭素の濃度は昭和56年頃から横ばいで推移している。

また、二酸化窒素及び浮遊粒子状物質の濃度も近年ほぼ横ばいで推移している。

平成24年度における環境大気の測定結果の概要は次のとおりである。

(1) 常時監視地点

岡山県の環境大気について、県、岡山市、倉敷市、玉野市及び備前市が協力して、一般環境大気測定局(以下「一般局」という。)54局、自動車排出ガス測定局(以下「自排局」という。)10局、移動測定局2局及び気象観測局1局の合計67の環境大気測定局並びに県センター(参考)で監視を行った。

(2) 常時監視結果の概要

平成24年度における大気汚染物質の環境基準達成状況は、表-1のとおりであった。

表-1 環境基準達成状況

大気汚染物質	測定局数	達成局数	達成率(%)
二酸化硫黄 [SO ₂]	44 (44)	44 (44)	100 (100)
一酸化炭素 [CO]	8 (8)	8 (8)	100 (100)
浮遊粒子状物質 [SPM]	53 (53)	53 (18)	100 (34)
二酸化窒素 [NO ₂]	56 (56)	56 (56)	100 (100)
光化学オキシダント [Ox]	43 (43)	0 (0)	0 (0)
微小粒子状物質 [PM _{2.5}]	9 (4)	0 (0)	0 (0)

注) 1 () は平成23年度における局数又は達成率

2 光化学オキシダントは短期的評価により、微小粒子状物質は長期基準及び短期基準により、それ以外は長期的評価により評価している。

ア 二酸化硫黄については、すべての測定局で環境基準を達成した。

イ 一酸化炭素については、すべての測定局で環境基準を達成した。

ウ 浮遊粒子状物質については、すべての測定局で環境基準を達成した。

エ 二酸化窒素については、すべての測定局で環境基準を達成した。

オ 光化学オキシダントについては、すべての測定局で環境基準を達成しなかった。

カ 微小粒子状物質については、すべての測定局で環境基準を達成しなかった。

2 二酸化硫黄 (SO₂)

二酸化硫黄について、平成24年度は、一般局42局、自排局2局の計44局で測定した。

(1) 測定結果の評価

測定した44局について、長期的評価では、表－2のとおり、平成24年度も前年度に続いてすべての測定局で環境基準を達成した。

また、短期的評価では、日平均値はすべての測定局で環境基準に適合したが、1時間値は、2測定局が適合しなかった。

表－2 二酸化硫黄の測定結果の評価

①長期的評価

区 分		20年度	21年度	22年度	23年度	24年度
測定局	局 数	51局	45局	44局	44局	44局
	達成局数	51局	45局	44局	44局	44局
達成率	岡山県	100%	100%	100%	100%	100%
	全 国	99.8%	99.6%	99.7%	99.6%	—

注) 1 年間測定時間が6,000時間未満の測定局を除く。

2 全国達成率は一般局に係るものである。

②短期的評価

区 分	20年度	21年度	22年度	23年度	24年度
日平均値が0.04ppmを超えた測定局数	0局	0局	0局	0局	0局
1時間値が0.1ppmを超えた測定局数	1局	3局	0局	0局	2局

注) 年間測定時間が6,000時間未満の測定局を除く。

(2) 濃度上位測定局

平成24年度の年平均値及び日平均値の年間2%除外値について、上位局は表－3のとおりであり、年平均値は監視センター局（倉敷市）ほか4局が、日平均値の年間2%除外値は向日比2丁目局（玉野市）が高かった。

表－3 二酸化硫黄の年平均値及び日平均値の年間2%除外値の上位局

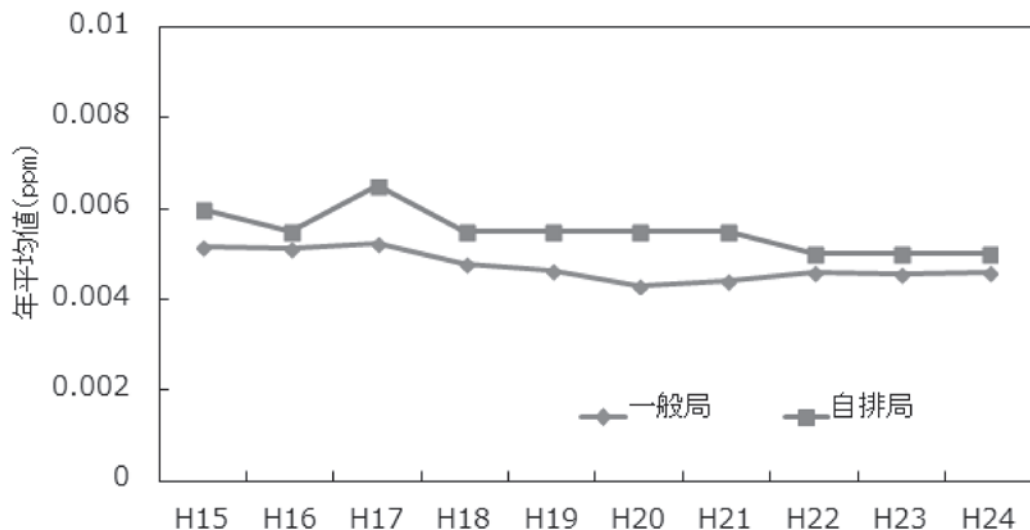
年 平 均 値			日平均値の年間2%除外値		
地 域	測定局	濃度 (ppm)	地 域	測定局	濃度 (ppm)
倉敷市	監視センター	0.007	倉敷市	向日比2丁目	0.019
	松江			監視センター	0.018
	呼松			呼松	0.017
	塩生			広江	0.016
玉野市	向日比2丁目	松江		0.015	

(3) 年平均値の経年変化

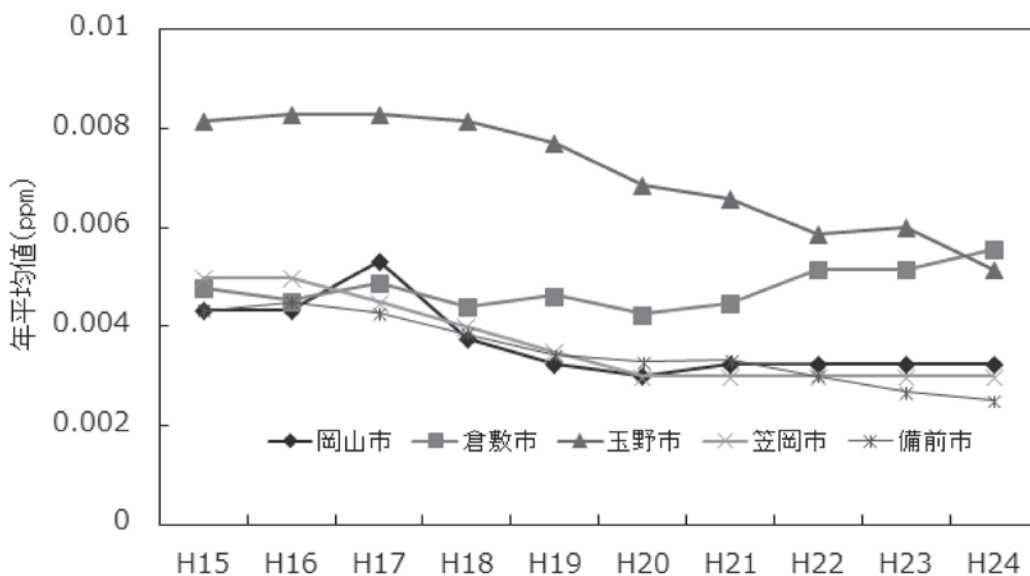
過去10年間（平成15～24年度）継続して測定している41局（一般局39局及び自排局2局）における年平均値の推移は図－1のとおりであり、ほぼ横ばいの状態である。

また、地域別の一般局における年平均値の推移は図－2のとおりであり、横ばい又はわずかに減少している状況である。

さらに、平成23年度から24年度までの2年間継続して測定を行っている43局（一般局41局及び自排局2局）の年平均値の増減状況は表－4のとおりである。



図－1 過去10年間における二酸化硫黄濃度の年平均値の推移



図－2 二酸化硫黄濃度の地域別年平均値の推移（一般局）

表－4 平成23～24年度継続測定局における年平均値の増減状況

上昇局数		横ばい 局数	低下局数	
0.005ppm以上	0.004ppm以内		0.004ppm以内	0.005ppm以上
0局	7局	29局	7局	0局

3 一酸化炭素（CO）

一酸化炭素について、平成24年度は、一般局1局及び自排局7局の計8局で測定した。

(1) 測定結果の評価

測定した8局について、長期的評価では、平成24年度も前年度に続いてすべての測定局で環境基準を達成した。

また、短期的評価でも、日平均値、8時間平均値ともに環境基準に適合した。

表－5 一酸化炭素の測定結果の評価

①長期的評価

区 分		20年度	21年度	22年度	23年度	24年度
測 定 局	局 数	8	8	8	8	8
	達成局数	8	8	8	8	8
達 成 率	岡 山 県	100%	100%	100%	100%	100%
	全 国	100%	100%	100%	100%	—

注) 年間測定時間が6,000時間未満の測定局を除く。

②短期的評価

区 分	20年度	21年度	22年度	23年度	24年度
日平均値が10ppmを超えた測定局数	0	0	0	0	0
1時間値の8時間平均値が20ppmを超えた測定局数	0	0	0	0	0

注) 年間測定時間が6,000時間未満の測定局を除く。

(2) 濃度上位測定局

平成24年度の年平均値及び日平均値の年間2%除外値について、上位局は表－6のとおりであり、青江局（岡山市）及び駅前局（倉敷市）が高かった。

表－6 一酸化炭素の年平均値及び日平均値の年間2%除外値の上位局

年 平 均 値			日 平 均 値 の 年 間 2 % 除 外 値		
地 域	測 定 局	濃 度 (ppm)	地 域	測 定 局	濃 度 (ppm)
岡山市	青江	0.5	岡山市	青江	0.8
倉敷市	駅前		倉敷市	駅前	
倉敷市	大高	0.4	倉敷市	大高	0.7
笠岡市	大磯		倉敷市	倉敷美和	
			笠岡市	大磯	

4 浮遊粒子状物質（SPM）

浮遊粒子状物質について、平成24年度は、一般局42局及び自排局11局の計53局で測定した。

(1) 測定結果の評価

測定した53局の環境基準達成状況は表－7のとおりであり、平成24年度は長期的評価では、すべての測定局で環境基準を達成し、達成率は前年度から大幅に上昇した。

また、短期的評価では、環境基準に適合しなかった測定局は4局であり、いずれも、1時間値のみ適合しなかった。

表－7 浮遊粒子状物質の測定結果の評価

①長期的評価

区 分		20年度	21年度	22年度	23年度	24年度
測 定 局	局 数	61	56	53	53	53
	達成局数	61	56	32	18	53
達 成 率	岡 山 県	100%	100%	60%	34%	100%
	全 国	99.6%	98.8%	93.0%	69.2%	—

注) 1 年間測定時間が6,000時間未満の測定局を除く。

2 全国達成率は一般局に係るものである。

②短期的評価

区 分	20年度	21年度	22年度	23年度	24年度
日平均値が0.10mg/m ³ を超えた測定局数	1	51	38	48	0
1時間値が0.20mg/m ³ を超えた測定局数	15	2	17	15	4
日平均値及び1時間値ともに達成した測定局数	46	3	10	4	49

注) 年間測定時間が6,000時間未満の測定局を除く。

(2) 年平均値の経年変化

過去10年間（平成15～24年度）継続して測定している45局（一般局38局及び自排局7局）における年平均値の推移は図－3のとおりであり、ほぼ横ばい傾向である。

また、一般局における地域別の年平均値の推移は図－4のとおりであり、いずれの地域も、ほぼ横ばい傾向であった。

なお、平成23年度から24年度までの2年間連続して測定している53局の年平均値の増減状況は表－8のとおりである。

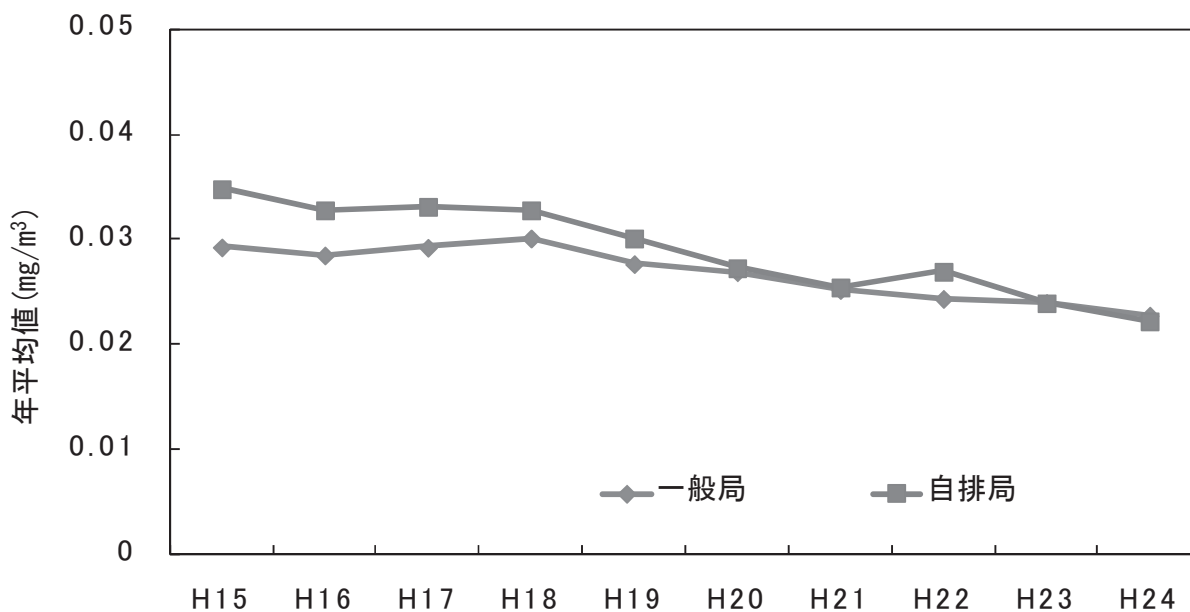


図-3 過去10年間における浮遊粒子状物質濃度の年平均値の推移

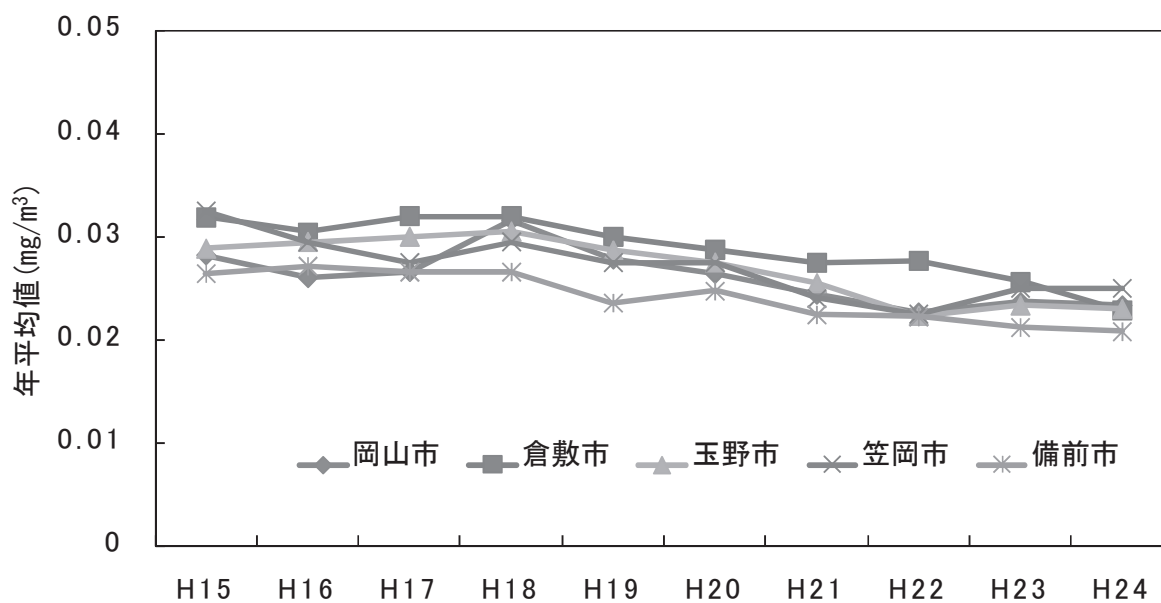


図-4 浮遊粒子状物質濃度の地域別年平均値の推移（一般局）

表-8 平成23~24年度継続測定局における年平均値の推移

上昇局数		横ばい局数	低下局数	
0.010mg/m ³ 以上	0.009mg/m ³ 以内		0.009mg/m ³ 以内	0.010mg/m ³ 以上
0局	8局	11局	34局	0局

(3) 濃度上位測定局

平成24年度の年平均値及び日平均値の年間2%除外値の上位局は表－9のとおりであり、年平均値は、一般局では鶴海局（備前市）が、自排局では大磯局（笠岡市）が、日平均値の年間2%除外値は、一般局では日比局（玉野市）が、自排局では西祖局（岡山市）が最も高かった。

表－9 浮遊粒子状物質の年平均値及び日平均値の年間2%除外値の上位局

①一般局

年平均値			日平均値の年間2%除外値		
地 域	測定局	濃度 (mg/m ³)	地 域	測定局	濃度 (mg/m ³)
備前市	鶴海	0.030	玉野市	日比	0.070
倉敷市	松江	0.028	倉敷市	松江	0.067
玉野市	日比		笠岡市	寺間	0.066
岡山市	南輝	0.027	岡山市	出石	0.065
岡山市	江並	0.026	倉敷市	連島	
玉野市	渋川		倉敷市	呼松	0.064
笠岡市	茂平		笠岡市	茂平	

②自排局

年平均値			日平均値の年間2%除外値		
地 域	測定局	濃度 (mg/m ³)	地 域	測定局	濃度 (mg/m ³)
笠岡市	大磯	0.029	岡山市	西祖	0.066
早島町	長津	0.026	早島町	長津	0.064
倉敷市	庄	0.025	笠岡市	大磯	0.062
岡山市	青江	0.023	備前市	伊部	0.061
岡山市	西祖		倉敷市	西坂	0.057
倉敷市	西坂		倉敷市	庄	0.055
備前市	伊部		岡山市	青江	0.054

5 光化学オキシダント（Ox）

光化学オキシダントについて、平成24年度は、一般局39局及び自排局4局の計43局で測定した。

(1) 環境基準の達成状況

測定した43局について、平成24年度も前年度に続いて、すべての測定局で環境基準を達成しなかった。

一般局について、年間における昼間の環境基準を達成していない（1時間値が0.06 ppmを超過した）時間数（以下「非達成時間数」という。）を市町別に見ると、平均時間数は表－10のとおりである。また、一般局のうち過去10年間（平成15～24年度）継続して測定している30局について、測定時間数に対する非達成時間数の割合の推移を市町別に見ると、図－5のとおりである。

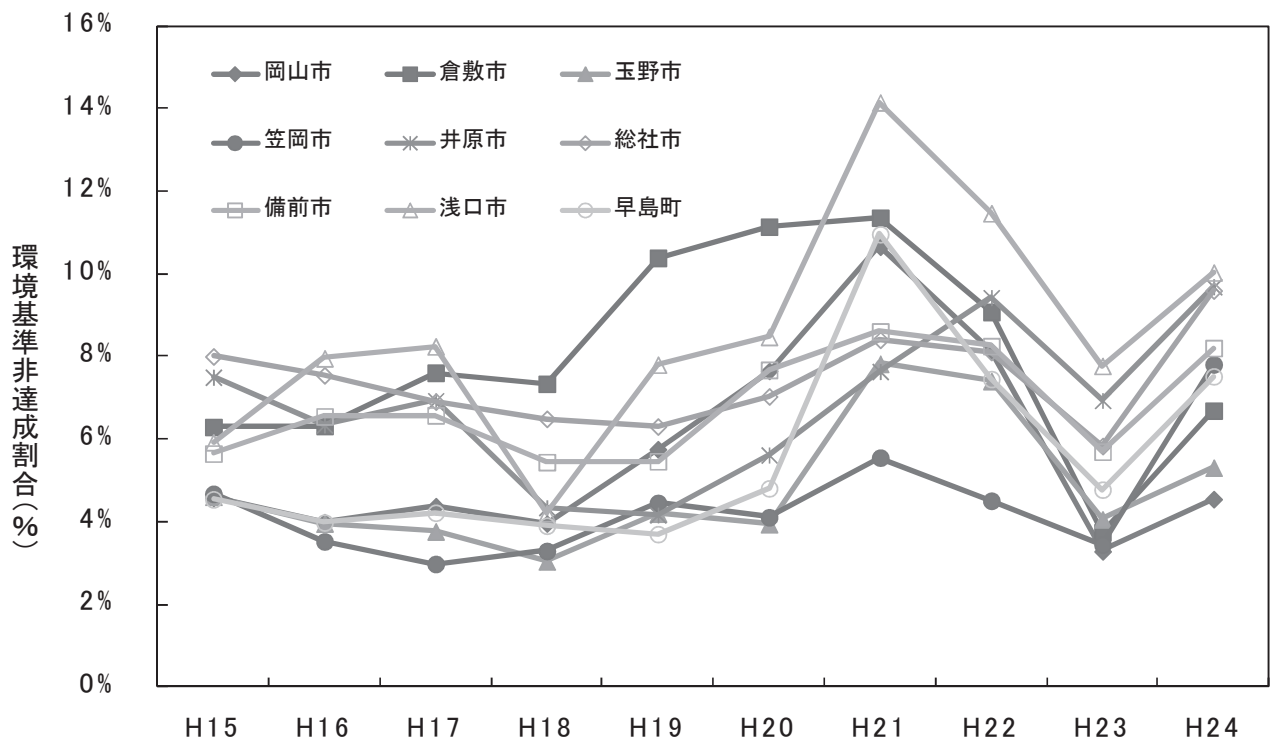
注）昼間とは5時から20時までの時間帯をいう。従って1時間値は6時から20時まで得られることになる。

なお、市町別の1局当たりの非達成時間数は浅口市が最も多かった。

また、一般局のうち、非達成時間数の上位測定局は表－11のとおりであり、寄島局（浅口市）が579時間と最も多かった。

表－10 光化学オキシダントの昼間の市町別環境基準非達成時間数の平均（一般局）

岡山市	倉敷市	津山市	玉野市	笠岡市
248時間／局	365時間／局	361時間／局	289時間／局	423時間／局
井原市	総社市	高梁市	新見市	備前市
527時間／局	457時間／局	394時間／局	319時間／局	440時間／局
赤磐市	美作市	浅口市	早島町	吉備中央町
447時間／局	364時間／局	542時間／局	404時間／局	496時間／局



図－5 光化学オキシダントの昼間の市町別環境基準非達成時間数の割合の推移（一般局）

注）環境基準非達成割合

$$= \frac{\text{地域内の昼間の1時間値が}0.06\text{ppm}\text{を超えた延べ時間数} \times 100}{\text{地域内の昼間の延べ時間数}} (\%)$$

表－11 光化学オキシダントの昼間の環境基準非達成時間数の上位測定局（一般局）

地 域	測定局	時間数
浅口市	寄島	579
倉敷市	倉敷美和	574
倉敷市	春日	549
倉敷市	真備	530
井原市	井原	527
浅口市	金光	504

(2) 高濃度出現状況

大気汚染防止法第23条の規定によるオキシダントの緊急時（注意報）の発令基準である1時間値が0.12ppm以上の市町別延時間数は表-12のとおりであった。

また、1時間値の最高値の上位測定局は表-13のとおりであり、三石局（備前市）が0.132ppmと最も高かった。

表-12 光化学オキシダントの市町別の1時間値が0.12ppm以上の延時間数（一般局）
（単位：時間）

地 域	20年度	21年度	22年度	23年度	24年度	測定局数
岡山市	0	0	10	0	0	8
倉敷市	19	9	39	1	0	14
津山市	0	3	0	0	0	1
玉野市	0	0	1	0	0	2
笠岡市	0	0	0	0	0	1
井原市	0	0	0	0	0	1
総社市	1	0	2	1	0	1
高梁市	—	—	1	0	0	1
新見市	0	0	0	0	0	1
備前市	0	2	3	0	9	3
赤磐市	—	—	2	0	3	1
美作市	—	—	0	0	0	1
浅口市	0	2	8	3	2	2
早島町	0	0	0	0	0	1
吉備中央町	—	—	2	0	0	1
合 計	20	16	68	5	14	39

表-13 光化学オキシダントの1時間値の最高値の上位測定局（一般局）

地 域	測定局	濃度(ppm)
備前市	三石	0.132
備前市	日生	0.130
赤磐市	熊山	0.127
浅口市	金光	0.120
浅口市	寄島	0.120

(3) 光化学オキシダント情報及び注意報の発令状況

大気汚染防止法及び岡山県大気汚染緊急時対策実施要綱に基づく光化学オキシダント情報及び注意報の地域別の発令状況は、表－14のとおりである。

平成24年度は、大気汚染防止夏期対策期間中（平成24年4月10日～9月10日）に情報のみ24回（日数7日）及び注意報9回（日数5日）の計33回（日数12日）発令された。

表－14 オキシダント情報・注意報発令状況（回）

地域	20年度		21年度		22年度		23年度		24年度	
	情報のみ	注意報	情報のみ	注意報	情報のみ	注意報	情報のみ	注意報	情報のみ	注意報
岡山市	2	0	3	0	4	2	0	0	0	0
倉敷市	16	6	17	2	12	7	3	1	7	1
津山市	0	0	3	1	2	0	1	0	0	0
玉野市	0	0	2	0	4	0	0	0	0	0
笠岡市	0	0	0	0	1	0	2	0	1	0
井原市	1	0	0	0	3	0	2	0	1	0
総社市	2	0	0	0	4	1	0	1	0	0
高梁市	—	—	—	—	4	1	0	0	1	0
新見市	—	—	—	—	1	0	0	0	0	0
備前市	2	0	2	1	7	1	1	0	1	2
瀬戸内市	0	0	0	0	1	0	0	0	0	0
赤磐市	0	0	0	0	13	0	1	0	2	2
真庭市	—	—	—	—	1	0	0	0	0	0
美作市	0	0	3	1	0	0	0	0	0	0
浅口市	3	0	8	1	7	3	1	2	2	2
和気町	0	0	0	0	13	0	1	0	2	2
早島町	0	0	2	0	5	0	0	0	3	0
里庄町	2	0	0	0	0	0	2	0	2	0
矢掛町	2	0	0	0	0	0	0	0	0	0
新庄村	0	0	0	0	0	0	0	0	0	0
鏡野町	0	0	3	1	2	0	1	0	0	0
勝央町	0	0	3	1	0	0	0	0	0	0
奈義町	0	0	3	1	0	0	0	0	0	0
西粟倉村	0	0	3	1	0	0	0	0	0	0
久米南町	0	0	3	1	2	0	1	0	0	0
美咲町	0	0	3	1	1	0	1	0	0	0
吉備中央町	0	0	0	0	3	2	0	0	2	0
合計	28	6	58	12	90	17	17	4	24	9
発令日数 （日）	17日	6日	17日	4日	20日	9日	4日	3日	7日	5日

6 二酸化窒素 (NO₂)

二酸化窒素について、平成24年度は、一般局44局、自排局10局、移動局2局の計56局で測定した。

(1) 環境基準の達成状況

測定した56局について、環境基準達成状況は表-15のとおりであり、すべての測定局で環境基準を達成した。

また、環境基準のゾーン内（日平均値の年間98%値が0.04～0.06ppmの範囲）にある測定局は1局、ゾーン未満（日平均値の年間98%値が0.04ppm未満）の測定局は55局であった。ゾーン内の測定局は、自排局の長津局（早島町）であった。

表-15 二酸化窒素の環境基準達成状況

区 分		20年度	21年度	22年度	23年度	24年度
測定局	測定局数	58 (45)	56 (43)	56 (44)	56 (44)	56 (44)
	達成局数	58 (45)	56 (43)	56 (44)	56 (44)	56 (44)
	ゾーン内局数	3 (0)	2 (0)	3 (0)	2 (0)	1 (0)
達成率	岡山県	100%	100%	100%	100%	100%
	全 国	100%	100%	100%	100%	—

- 注) 1 年間測定時間が6,000時間未満の局を除く。
 2 ()内は一般局に係るもので内数である。
 3 全国達成率は一般局に係るものである。

(2) 地域評価

二酸化窒素の環境基準に基づく地域評価では、一般局における日平均値の年間98%値の上位3局の平均値は表-16のとおりであり、平成24年度も前年度に続いてすべての地域でゾーン未満であった。

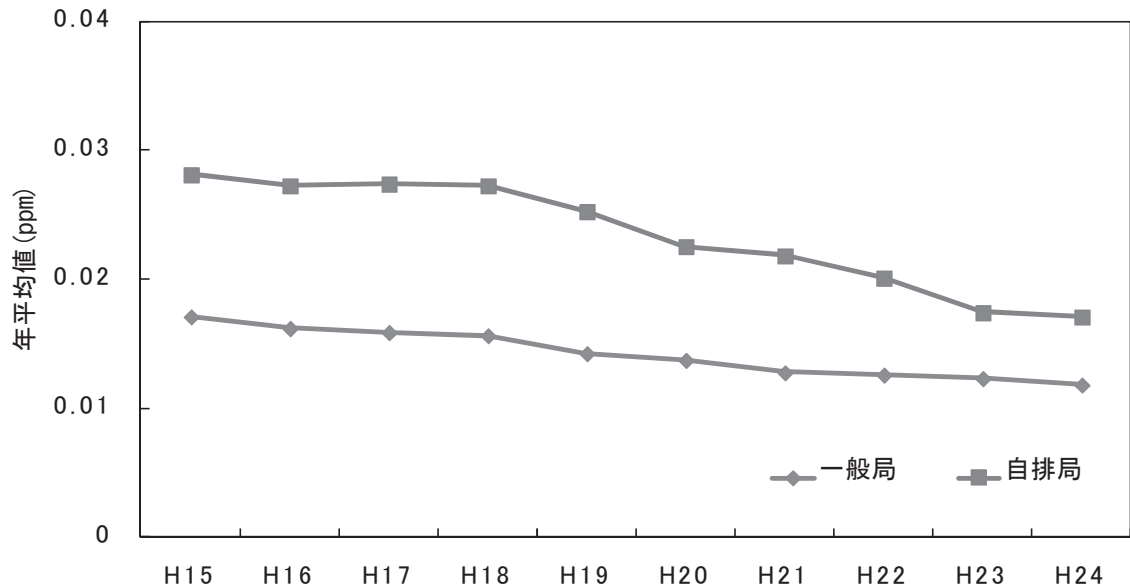
表-16 二酸化窒素の地域区分別評価

(単位 : ppm)

地 域	20年度	21年度	22年度	23年度	24年度
岡山市	0.030	0.031	0.028	0.027	0.030
倉敷市	0.034	0.036	0.033	0.029	0.034
玉野市	0.031	0.032	0.028	0.028	0.027
備前市	0.029	0.026	0.025	0.024	0.024

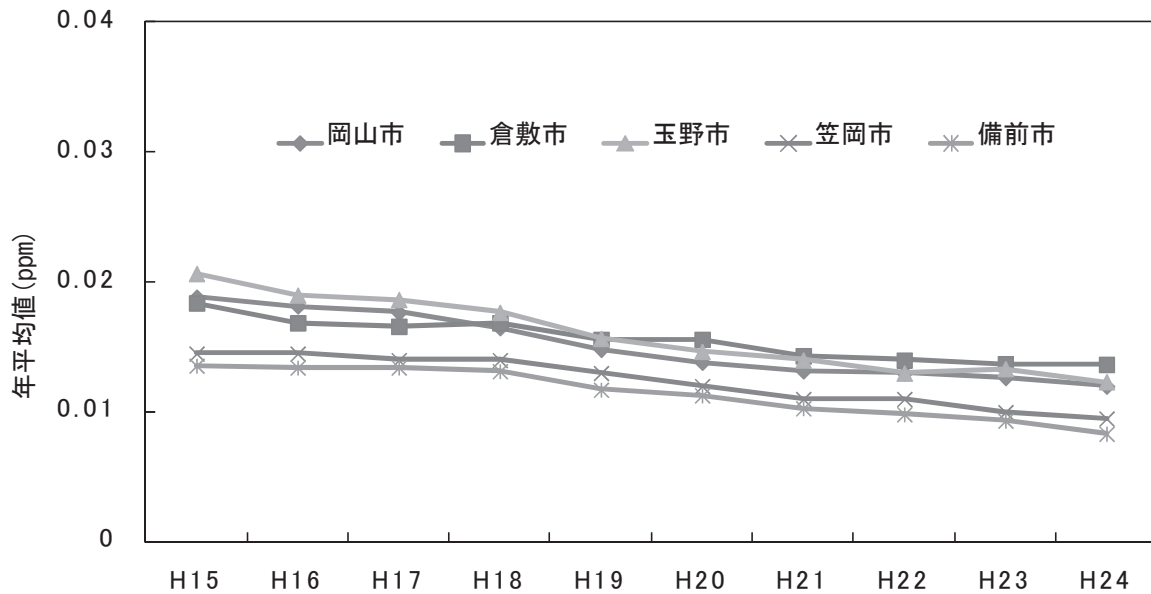
(3) 年平均値の経年変化

過去10年間（平成15～24年度）継続して測定している45局（一般局36局及び自排局9局）における年平均値の推移は図－6のとおりであり、ほぼ横ばいである。



図－6 過去10年間における二酸化窒素濃度の年平均値の推移

また、地域別の一般局における年平均値の推移は図－7のとおりであり、平成24年度は前年度に比べて、ほぼ横ばいである。



図－7 二酸化窒素濃度の地域別年平均値の推移

さらに、平成23年度から24年度までの2年間継続して測定している55局の年平均値の増減状況は表－17のとおりである。

表－17 平成23～24年度継続測定局における年平均値の推移

	上昇局数		横ばい 局数	低下局数	
	0.005ppm以上	0.004ppm以内		0.004ppm以内	0.005ppm以上
一般局	0	2	21	20	0
自排局	0	0	9	3	0

(4) 濃度上位測定局

平成24年度における年平均値及び日平均値の年間98%値の上位局は表-18のとおりであり、一般局では年平均値は出石局（岡山市）、監視センター局（倉敷市）、松江局（倉敷市）、塩生局（倉敷市）及び豊洲局（倉敷市）が、日平均値の年間98%値は、監視センター局（倉敷市）が最も高く、自排局では年平均値及び日平均値の年間98%値ともに長津局（早島町）が最も高かった。

表-18 二酸化窒素の年平均値及び日平均値の年間98%値の上位測定局

①一般局

年平均値			日平均値の年間98%値		
地域	測定局	濃度(ppm)	地域	測定局	濃度(ppm)
岡山市	出石	0.016	倉敷市	監視センター	0.036
倉敷市	監視センター		倉敷市	豊洲	0.034
倉敷市	松江		岡山市	出石	0.032
倉敷市	塩生		倉敷市	茶屋町	
倉敷市	豊洲		倉敷市	松江	0.031
岡山市	南輝	倉敷市	塩生		
倉敷市	茶屋町	0.015	浅口市	金光	
浅口市	金光	0.014	倉敷市	春日	0.030
倉敷市	春日		倉敷市	倉敷美和	
倉敷市	倉敷美和		倉敷市	玉島	
倉敷市	玉島		倉敷市	児島	
倉敷市	児島		早島町	早島	
早島町	早島				

②自排局

年平均値			日平均値の年間98%値		
地域	測定局	濃度(ppm)	地域	測定局	濃度(ppm)
早島町	長津	0.026	早島町	長津	0.045
岡山市	青江	0.024	備前市	伊部	0.039
備前市	伊部	0.022	岡山市	青江	0.038
倉敷市	駅前	0.018	岡山市	西祖	0.032
笠岡市	大磯	0.017	倉敷市	駅前	
岡山市	西祖	0.016	笠岡市	大磯	
倉敷市	大高		倉敷市	大高	0.031
倉敷市	西坂	0.015	倉敷市	庄	0.029
倉敷市	庄	0.014	倉敷市	西坂	0.028
岡山市	南方		岡山市	南方	0.027
玉野市	用吉	0.011	玉野市	用吉	0.024
真庭市	久世	0.006	真庭市	久世	0.015

7 微小粒子状物質 (PM2.5)

微小粒子状物質について、平成24年度は、一般局7局、自排局2局の計9局で測定したが、いずれも環境基準を達成しなかった。

表-19 微小粒子状物質の測定結果

(単位: $\mu\text{g}/\text{m}^3$)

区分	地域	測定局	年平均値	日平均値の年間98%値
一般局	岡山市	江並	17.8	45.2
	岡山市	東岡山	15.4	39.8
	倉敷市	倉敷美和	16.7	43.3
	倉敷市	松江	20.0	48.1
	笠岡市	茂平	21.0	51.7
	総社市	総社	17.4	46.6
	早島町	早島	18.9	54.8
自排局	倉敷市	大高	18.6	47.5
	早島町	長津	22.5	56.6

8 非メタン炭化水素 (NMHC)

平成24年度は、一般局4局、自排局9局の計13局で測定した。

(1) 測定結果の評価

炭化水素の環境基準は定められていないが、大気中の炭化水素濃度の指針値と対比すると、平成24年度は、西祖局(岡山市)及び久世局(真庭市)を除く11局において、指針値の上限値(0.31ppmC)を超える日が出現した。

(2) 年平均値の経年変化

非メタン炭化水素の主な測定局における年平均値の推移は表-20のとおりであった。

表-20 非メタン炭化水素の年平均値の推移

(単位: ppmC)

地域	測定局	区分	20年度	21年度	22年度	23年度	24年度
岡山市	興除	一般局	0.15	0.11	0.10	0.12	0.10
	五明	一般局	—	—	0.10	0.11	0.09
	青江	自排局	0.32	0.27	0.24	0.25	0.30
	南方	自排局	—	—	0.12	0.15	0.18
	西祖	自排局	—	—	0.11	0.11	0.11
倉敷市	倉敷美和	一般局	0.14	0.17	0.15	0.15	0.14
	駅前	自排局	0.21	0.19	0.17	0.19	0.16
玉野市	用吉	自排局	0.12	0.14	0.13	0.13	0.13
笠岡市	大磯	自排局	0.14	0.15	0.14	0.14	0.16
備前局	伊部	自排局	0.11	0.11	0.10	0.10	0.16

9 フッ化水素（HF）

平成24年度は、備前市内の一般局1局で同市が測定を実施した。

フッ化水素について環境基準は定められていないが、年平均値の推移は表-21のとおりであった。

表-21 フッ化水素の年平均値の推移

(単位 : ppb)

測定局	20年度	21年度	22年度	23年度	24年度
鶴海	0.00	0.00	0.00	0.00	0.00

Ⅱ 大気中アスベスト濃度の測定結果（総繊維数濃度）

県内の道路周辺や市街地等24地点において、一般環境大気のアスベスト濃度について測定を実施（岡山市に係る地点については岡山市が、倉敷市に係る地点については倉敷市が、その他の地点については県が実施）した。（図－8参照）

測定結果は、表－22のとおりであり、一般環境における環境基準等は定められていないが、いずれの地点においても、アスベスト以外の繊維も含む総繊維数濃度に、特に問題は認められなかった。

表－22 一般環境における大気中アスベスト濃度測定結果（総繊維数濃度）

調査場所	濃度(本/L)	調査場所	濃度(本/L)
岡山市南区青江	0.12	玉野市玉	ND
岡山市南区青江	0.18	玉野市和田	ND
岡山市北区大供	0.087	笠岡市六番町	ND
岡山市北区大供	0.081	笠岡市笠岡	ND
岡山市北区尾上	0.088	新見市高尾	ND
岡山市北区尾上	0.17	新見市新見	ND
岡山市北区御津紙工	0.21	備前市東片上	ND
岡山市北区御津紙工	0.11	備前市西片上	ND
倉敷市松江	ND	早島町早島	ND
倉敷市堀南	ND	早島町前潟	ND
津山市山下	ND	吉備中央町吉川	ND
津山市椿高下	ND	吉備中央町吉川	ND

注) 1 総繊維数濃度：位相差顕微鏡によって繊維状に見える粒子の計数結果から算出したもの。

2 測定時間：1日あたり4時間×3日間

3 ND：繊維未検出（検出下限値は0.056本/l）



図－８ 一般環境における大気中アスベスト濃度測定場所

Ⅲ 有害大気汚染物質の環境調査結果

岡山県内の有害大気汚染物質による大気の汚染状況を把握するため、平成9年度から岡山市及び倉敷市と連携して環境調査を実施しているが、平成24年度の調査結果は次のとおりであった。

1 調査対象物質

環境省が定めている「優先取組物質」23物質のうち、ダイオキシン類を除くジクロロメタン、ベンゼン等の22物質を調査対象物質とした。

2 調査方法等

毎月1回、連続24時間のサンプリングを行い、年12回の測定値から年間平均値を算出した。

3 調査地点・調査主体等

表－23 調査地点及び調査主体

No	調査地点	所在地	地域分類	調査主体
1	長津大気測定局	都窪郡早島町早島	沿道	岡山県
2	茂平大気測定局	笠岡市茂平	発生源周辺	
3	美作県民局	津山市山下	一般環境	
4	宇野港管理事務所	玉野市宇野	一般環境	
5	南輝小学校	岡山市南区南輝	発生源周辺	岡山市
6	陵南小学校	岡山市北区東花尻	一般環境	
7	青江大気測定局	岡山市南区青江	沿道	
8	南方大気測定局	岡山市北区南方	沿道	
9	西大寺大気測定局	岡山市東区西大寺上	一般環境	
10	岡山市北区役所 津高地域センター	岡山市北区栢谷	一般環境	倉敷市
11	倉敷美和大気測定局	倉敷市美和	一般環境	
12	松江大気測定局	倉敷市松江	発生源周辺	
13	春日大気測定局	倉敷市水島北春日町	発生源周辺	
14	塩生大気測定局	倉敷市児島塩生	発生源周辺	
15	乙島東幼稚園	倉敷市玉島乙島	発生源周辺	

4 調査結果の評価

(1) 環境基準設定項目について

環境基準の設定されている4物質（ジクロロメタン、テトラクロロエチレン、トリクロロエチレン、ベンゼン）について、すべての地点で環境基準を達成した。

(2) 指針値設定項目について

指針値の設定されている8物質（アクリロニトリル、塩化ビニルモノマー、クロロホルム、1,2-ジクロロエタン、1,3-ブタジエン、ニッケル化合物、ヒ素及びその化合物、水銀及びその化合物）のうち、1,2-ジクロロエタンを除く7物質については、すべての地点で指針値に適合した。1,2-ジクロロエタンについては、1地点で指針値を超過した。

(3) 地点別の調査結果

地点別の調査結果は、表－24のとおりである。

【参考】

○有害大気汚染物質

大気汚染防止法第2条第13項において、継続的に摂取される場合には人の健康を損なうおそれがある物質で大気汚染の原因となるもの（ばい煙及び特定粉じんを除く。）と規定されている。

○優先取組物質

中央環境審議会において、健康影響の未然防止の見地から、「有害大気汚染物質に該当する可能性がある物質」を幅広く選定したリスト（248物質）を作成し、同リストの中から、大気汚染による人の健康被害が生じるおそれがある程度高いと考えられる物質（優先取組物質）として、次の23物質を指定している。

No	対象物質名	環境基準 (指針値)
1	アクリロニトリル	(2 $\mu\text{g}/\text{m}^3$)
2	塩化ビニルモノマー	(10 $\mu\text{g}/\text{m}^3$)
3	クロロホルム	(18 $\mu\text{g}/\text{m}^3$)
4	1,2-ジクロロエタン	(1.6 $\mu\text{g}/\text{m}^3$)
5	ジクロロメタン	150 $\mu\text{g}/\text{m}^3$
6	テトラクロロエチレン	200 $\mu\text{g}/\text{m}^3$
7	トリクロロエチレン	200 $\mu\text{g}/\text{m}^3$
8	1,3-ブタジエン	(2.5 $\mu\text{g}/\text{m}^3$)
9	ベンゼン	3 $\mu\text{g}/\text{m}^3$
10	塩化メチル	
11	トルエン	
12	酸化エチレン	
13	アセトアルデヒド	
14	ホルムアルデヒド	
15	ニッケル化合物	(25 ng/m^3)
16	ヒ素及びその化合物	(6 ng/m^3)
17	ベリリウム及びその化合物	
18	マンガン及びその化合物	
19	クロム及び三価クロム化合物	
20	六価クロム化合物	
21	水銀及びその化合物	(40 ng/m^3)
22	ベンゾ[a]ピレン	
23	ダイオキシン類*	0.6 $\text{pg-TEQ}/\text{m}^3$

*ダイオキシン類対策特別措置法に基づき別途対応している。

表-24 平成24年度有害大気汚染物質環境調査結果

調査主体 調査地点	岡山县				岡山市				倉敷市				環境基準 (指針値)		
	長津 大気測定局	茂平 大気測定局	美作 県民局	宇野 港 管理事務所	南輝小学校	陵南小学校	青江南 大気測定局	方西 大気測定局	大寺 大気測定局	岡山市 北区役所 津高地域 センター	倉敷美和 大気測定局	松江 大気測定局		春日 大気測定局	塩生 大気測定局
物質名(単位)															
アクリロニトリル	0.040 μg/m ³	0.021	0.018	0.021	0.046	0.025	-	-	-	0.063	0.50	0.066	0.12	0.070	(2以下)
塩化ビニルモノマー	0.015 μg/m ³	0.019	0.0075	0.023	0.11	0.038	-	-	-	0.039	0.043	0.031	0.032	0.039	(10以下)
クロホルム	0.081 μg/m ³	0.079	0.11	0.11	0.19	0.17	-	-	-	0.18	0.24	0.17	0.27	0.16	(18以下)
1,2-ジクロロエタン	0.14 μg/m ³	0.13	0.10	0.16	0.12	0.11	-	-	-	0.17	1.8	0.18	0.20	0.18	(1.6以下)
ジクロロメタン	0.78 μg/m ³	0.59	1.7	0.59	0.75	0.74	-	-	-	1.1	1.4	1.0	1.0	1.2	150以下
テトラクロロエチレン	0.017 μg/m ³	0.021	0.017	0.046	0.052	0.045	-	-	-	0.13	0.48	0.12	0.14	0.15	200以下
トリクロロエチレン	0.033 μg/m ³	0.030	0.040	0.019	0.14	0.075	-	-	-	0.16	1.4	0.24	0.24	0.16	200以下
1,3-ブタジエン	0.16 μg/m ³	0.064	0.070	0.036	0.088	0.068	-	-	-	0.095	0.22	0.087	0.14	0.065	(2.5以下)
ベンゼン	1.7 μg/m ³	1.6	1.0	1.0	1.1	0.9	-	-	-	1.2	2.9	1.5	1.9	1.3	3以下
塩化メチル	1.6 μg/m ³	1.6	1.4	1.6	1.5	1.5	-	-	-	1.4	1.4	1.4	1.5	1.4	-
トルエン	8.1 μg/m ³	7.3	4.1	3.5	6.1	7.4	-	-	-	6.6	9.6	7.3	4.1	6.2	-
酸化エチレン	0.074 μg/m ³	0.061	0.062	0.17	0.039	0.060	0.11	0.045	0.072	0.077	0.078	-	-	-	-
アセトアルデヒド	1.9 μg/m ³	1.4	1.1	1.2	2.6	2.8	3.2	3.6	2.5	3.1	4.3	-	-	-	-
ホルムアルデヒド	2.2 μg/m ³	1.7	1.7	1.8	2.5	2.1	2.7	2.6	1.9	4.0	4.6	-	-	-	-
ニッケル化合物	5.0 ng/m ³	4.7	2.8	6.8	3.2	2.4	-	-	-	2.3	14	-	4.8	-	(25以下)
ヒ素及びその化合物	3.9 ng/m ³	3.2	1.7	5.5	2.1	1.7	-	-	-	1.8	4.0	-	-	-	(6以下)
バリウム及びその化合物	0.032 ng/m ³	0.032	0.021	0.029	0.027	0.021	-	-	-	0.011	0.010	-	-	-	-
マロン及びその化合物	76 ng/m ³	60	16	39	30	41	-	-	-	54	110	-	-	-	-
加臭及び三価/四価化合物	3.9 ng/m ³	4.4	1.9	3.1	4.2	4.1	-	-	-	2.7	10	-	-	-	-
六価/四価化合物	2.3 ng/m ³	2.2	1.9	2.2	2.0	2.1	-	-	-	2.1	2.6	-	2.5	-	(40以下)
水銀及びその化合物	0.49 ng/m ³	0.82	0.18	0.43	0.50	0.31	-	-	-	0.35	2.7	-	-	-	-
ベンゾ[a]ピレン	0.49 ng/m ³	0.82	0.18	0.43	0.50	0.31	-	-	-	0.35	2.7	-	-	-	-

(備考) 毎月1回、連続24時間のサンプリングを行い、年間平均値を算出した。

(※) 個別の分析が困難なため、加臭及びその化合物(全加臭)として分析)

IV ダイオキシン類環境調査結果

ダイオキシン類対策特別措置法に基づき、環境中におけるダイオキシン類による汚染状況の調査を実施したが、その結果は次のとおりであった。

1 調査結果の概要

表－25 調査結果の概要（単位：pg-TEQ/m³）

調査主体	調査地点	平均値	濃度範囲	環境基準
岡山県	8	0.023	0.0080～0.048	0.6以下
岡山市	3			
倉敷市	2			

注) 濃度範囲の数値は、各地点の年4回の調査結果の平均値である。

2 調査結果の評価

すべての地点で環境基準を達成した。

3 その他

(1) 調査地点ごとの調査結果

調査地点ごとの調査結果は、表－26のとおりである。

表－26 平成24年度調査結果（単位：pg-TEQ/m³）

No.	調査地点		春期	夏期	秋期	冬期	平均値	調査主体
	名称	所在地						
1	宇野港管理事務所	玉野市宇野	0.035	0.0060	0.020	0.015	0.019	岡山県
2	総社大気測定局	総社市中央	0.0094	0.012	0.046	0.0078	0.019	
3	茂平大気測定局	笠岡市茂平	0.016	0.0078	0.040	0.013	0.019	
4	高梁地域事務所	高梁市落合町	0.0064	0.0069	0.079	0.0076	0.025	
5	新見大気測定局	新見市金谷	0.0084	0.0061	0.016	0.015	0.011	
6	美作県民局	津山市山下	0.016	0.0097	0.073	0.015	0.028	
7	真庭市役所	真庭市久世	0.0073	0.0083	0.0062	0.010	0.0080	
8	勝英地域事務所	美作市入田	0.013	0.0056	0.018	0.012	0.012	
9	南輝小学校	岡山市南区南輝	0.020	0.026	0.066	0.056	0.042	岡山市
10	陵南小学校	岡山市北区東花尻	0.031	0.017	0.013	0.013	0.019	
11	岡山市東区役所瀬戸支所	岡山市東区瀬戸町	0.014	0.021	0.015	0.011	0.015	倉敷市
12	松江大気測定局	倉敷市松江	0.043	0.059	0.023	0.023	0.037	
13	豊洲大気測定局	倉敷市西田	0.044	0.10	0.019	0.028	0.048	
—	倉敷美和大気測定局	倉敷市美和	0.039	0.014	0.049	0.028	0.033	環境省

(備考) 1 環境基準は、0.6 pg-TEQ/m³以下（年間平均値）である。

2 試料はいずれも1週間連続採取によるもので、調査時期は次表のとおりである。

3 倉敷美和大気測定局については、平成23年度の調査結果である。

(2) 調査時期

調査時期は表-27のとおりであり、試料についてはいずれも1週間連続採取である。

表-27 調査時期

No.	調査地点	春 期	夏 期	秋 期	冬 期
1	宇野港管理事務所	H24. 5. 17~24	H24. 8. 23~30	H24. 11. 21~28	H25. 2. 18~25
2	総社大気測定局	H24. 5. 17~24	H24. 8. 23~30	H24. 11. 21~28	H25. 2. 18~25
3	茂平大気測定局	H24. 5. 17~24	H24. 8. 23~30	H24. 11. 21~28	H25. 2. 18~25
4	高梁地域事務所	H24. 5. 17~24	H24. 8. 23~30	H24. 11. 21~28	H25. 2. 18~25
5	新見大気測定局	H24. 5. 18~25	H24. 8. 24~31	H24. 11. 22~29	H25. 2. 19~26
6	美作県民局	H24. 5. 18~25	H24. 8. 24~31	H24. 11. 22~29	H25. 2. 19~26
7	真庭市役所	H24. 5. 18~25	H24. 8. 24~31	H24. 11. 22~29	H25. 2. 19~26
8	勝英地域事務所	H24. 5. 18~25	H24. 8. 24~31	H24. 11. 22~29	H25. 2. 19~26
9	南輝小学校	H24. 5. 10~17	H24. 8. 1~8	H24. 11. 8~15	H25. 2. 14~21
10	陵南小学校	H24. 5. 10~17	H24. 8. 1~8	H24. 11. 8~15	H25. 2. 14~21
11	岡山市東区役所瀬戸支所	H24. 5. 10~17	H24. 8. 1~8	H24. 11. 8~15	H25. 2. 14~21
12	松江大気測定局	H24. 5. 16~23	H24. 8. 10~17	H24. 11. 7~14	H25. 2. 14~21
13	豊洲大気測定局	H24. 5. 16~23	H24. 8. 10~17	H24. 11. 7~14	H25. 2. 14~21
—	倉敷美和大気測定局	H23. 5. 20~27	H23. 7. 26~8. 2	H23. 10. 26~11. 2	H24. 1. 25~2. 1



図-10 ダイオキシン類環境調査地点

V 全国星空継続観察結果

身近な大気環境の状況を把握することにより、大気保全に関する関心、認識を深めるため、天文愛好家及び関係市町村の協力を得て、平成24年8月8日～8月21日（夏期）及び平成25年1月2日～1月15日（冬期）の間に、天の川及び天頂の星座（夏期は「こと座」及び冬期は「すばる」）の特定範囲内に見える星の数等の観察を実施した。

これは、環境省が昭和62年度から実施しているスターウォッチング（全国星空継続観察）の一環として行ったもので、県下では、11団体（のべ145人）が参加した。

また、参加団体によっては、撮影した星空の写真をもとに「夜空の明るさ」を求める取組も行われた。

表-27 平成24年度スターウォッチング観察結果

観察地 市町村	参加団体名	夏 期 分			冬 期 分		
		観 察 評価日	平均 等級	のべ 人数	観 察 評価日	平均 等級	のべ 人数
岡山市	まめっち	8月20日	—	6	—	—	—
	自然体験リーダーズクラブ	—	—	—	1月10日	8.0	1
倉敷市	岡山☆星空を愛する会	8月16日	7.6	1	1月8日	7.9	1
	真備星の会	8月19日	8.5	40	1月12日	6.9	15
	倉敷科学センター	8月 8日	7.9	13	1月10日	8.0	12
	倉敷天文台	8月17日	8.0	10	1月9日	6.6	12
井原市	美星天文台	8月15日	8.7	3	1月11日	8.3	1
浅口市	浅口市立鴨方中学校情報科学部	8月12日	—	—	1月11日	7.2	10
	金光学園天文気象部	—	—	—	1月10日	8.7	10
真庭市	真庭市環境課	8月19日	8.4	1	1月6日	8.0	1
美咲町	津山星の会	8月18日	—	4	1月12日	8.7	4

注) 全国星空継続観察は、平成25年度から当面の間休止されます。

VI 酸性雨の調査結果

1 調査の概要

県内の酸性雨の実態を把握するため、県下2地点で測定調査を実施した。

(1) 測定地点

備中県民局井笠地域事務所（笠岡市）、美作県民局（津山市）の計2地点

(2) 測定回数

各調査地点において、月に2回（1年間に24回）試料を採取し測定を実施した。

2 測定結果

各地点における pH の測定値の年平均値は、表-28 のとおりであった。

調査結果は、酸性の状態が継続しているが、酸性度の大きな変化は見られていない。

表-28 酸性雨の測定結果

調査地点	平成24年度 調査結果	過去の測定結果（平成2年度～23年度）	
		最小値～最大値	平均値
井笠地域事務所	5.0	4.6 ～ 5.7	5.1
美作県民局	4.5	4.4 ～ 5.0	4.8



【参考】酸性雨

化石燃料の燃焼に伴い、硫黄酸化物や窒素酸化物が大気中に放出され、これらが雨に溶解し、強い酸性を示す雨として降下する現象をいう。

なお、雨水中には、大気中に存在する二酸化炭素が炭酸として溶解しているため、汚染物質が含まれていない状態でも pH（水素イオン濃度指数）は、5.6程度の酸性となっている。このことから、pHが5.6よりも低い雨を酸性雨と定義している。

VII 資 料

- 1 大気汚染に係る環境基準等について
- 2 測定結果又は調査結果の評価について
- 3 測定結果
- 4 環境大気測定局一覧

1 大気汚染に係る環境基準等について

(1) 環境基準

大気汚染に係る環境基準は、環境基本法第16条第1項に基づく環境庁告示により、次のように定められている。

物質	環境上の条件	測定方法
二酸化硫黄	1時間値の1日平均値が0.04ppm以下であり、かつ、1時間値が0.1ppm以下であること	溶液導電率法又は紫外線蛍光法
一酸化炭素	1時間値の1日平均値が10ppm以下であり、かつ、1時間値の8時間平均値が20ppm以下であること	非分散型赤外線分析計を用いる方法
浮遊粒子状物質	1時間値の1日平均値が、0.10mg/m ³ 以下であり、かつ、1時間値が0.20mg/m ³ 以下であること	濾過捕集による重量濃度測定法又はこの方法によって測定された重量濃度と直線的な関係を有する量が得られる光散乱法、圧電天びん法若しくはベータ線吸収法
二酸化窒素	1時間値の1日平均値が0.04ppmから0.06ppmまでのゾーン内又はそれ以下であること	ザルツマン試薬を用いる吸光光度法又はオゾンを用いる化学発光法
光化学オキシダント	1時間値が0.06ppm以下であること	中性ヨウ化カリウム溶液を用いる吸光光度法若しくは電量法、紫外線吸収法又はエチレンを用いる化学発光法
微小粒子状物質	1年平均値が15g/m ³ 以下であり、かつ、1日平均値が35g/m ³ 以下であること	微小粒子状物質による大気汚染の状況を的確に把握することができると認められる場所において、濾過捕集による質量濃度測定方法又はこの方法によって測定された質量濃度と等価な値が得られると認められる自動測定機による方法
(備考)		
<p>1 浮遊粒子状物質とは、大気中に浮遊する粒子状物質であって、その粒径が10μm以下のものをいう。</p> <p>2 光化学オキシダントとは、オゾン、パーオキシアセチルナイトレートその他の光化学反応により生成される酸化性物質（中性ヨウ化カリウム溶液からヨウ素を遊離するものに限り、二酸化窒素を除く。）をいう。</p> <p>3 微小粒子状物質とは、大気中に浮遊する粒子状物質であって、粒径が2.5μmの粒子を50%の割合で分離できる分粒装置を用いて、より粒径の大きい粒子を除去した後に採取される粒子をいう。</p>		

(平成9年2月4日環境庁告示第4号)

物質	環境上の条件	測定方法
ベンゼン	1年平均値が0.003mg/m ³ 以下であること	キャニスター若しくは捕集管により採取した試料をガスクロマトグラフ質量分析計により測定する方法又はこれと同等以上の性能を有すると認められる方法
トリクロロエチレン	1年平均値が0.2mg/m ³ 以下であること	
テトラクロロエチレン	1年平均値が0.2mg/m ³ 以下であること	
ジクロロメタン	1年平均値が0.15mg/m ³ 以下であること	

(2) 光化学オキシダント生成防止のための大気中炭化水素濃度の指針

大気中炭化水素濃度の指針は、光化学オキシダントの環境基準を達成するうえで必要とされる炭化水素の排出の抑制にあたっての行政上の目標として、中央公害対策審議会が示したものである。(昭和51年8月17日環大企第220号)

物質	非メタン炭化水素
指針	光化学オキシダントの日最高1時間値0.06ppmに対応する午前6時から9時までの3時間平均値は0.20ppmCから0.31ppmCの範囲にある。
測定方法	水素炎イオン化検出器を用いた直接法

(3) 指針値（環境中の有害大気汚染物質による健康リスクの低減を図るための指針となる数値）

有害性評価に係るデータの科学的信頼性に制約がある場合も含めて、環境中の有害大気汚染物質による健康リスクの低減を図るために設定されたものであり、環境基本法第16条に基づき定められている行政目標としての環境基準とは性格及び位置付けが異なるものである。

(平成15年9月30日環管総発第030930004号)

物質	アクリロニトリル	塩化ビニルモノマー	水銀	ニッケル化合物
指針値	年平均値2μg/m ³ 以下	年平均値10μg/m ³ 以下	年平均値0.04μgHg/m ³ 以下	年平均値0.025μgNi/m ³ 以下

(平成18年12月20日環水大総発第061220001号)

物質	クロロホルム	1,2-ジクロロエタン	1,3-ブタジエン
指針値	年平均値18μg/m ³ 以下	年平均値1.6μg/m ³ 以下	年平均値2.5μg/m ³ 以下

(平成22年10月15日環水大総発第101015002号外)

物質	ヒ素及び無機ヒ素化合物
指針値	年平均値6ng-As/m ³ 以下

(4) ダイオキシン類による大気の汚染に係る環境基準

ダイオキシン類による大気の汚染に係る環境基準は、ダイオキシン類対策特別措置法第7条に基づき、環境庁告示により次のように定められている。

物 質	ダイオキシン類
基 準 値	年間平均値として0.6pg-TEQ/m ³ 以下
測定方法	ポリウレタンフォームを装着した採取筒をろ紙後段に取り付けたエアサンプラーにより採取した試料を高分解能ガスクロマトグラフ質量分析計により測定する方法

(5) 環境基準の適用範囲

環境基準は、工業専用地域、車道その他一般公衆が通常生活していない地域または場所については、適用しない。

(6) 環境基準の達成期間

- ア 一酸化炭素、浮遊粒子状物質、光化学オキシダント又は微小粒子状物質に係る環境基準は維持され、又は早期に達成されるよう努めるものとする。
- イ 二酸化硫黄に係る環境基準は、維持され、又は原則として5年以内において達成されるよう努めるものとする。
- ウ 二酸化窒素に係る環境基準は
- (a) 1時間値の1日平均値が0.06ppmを超える地域にあっては、1時間値の1日平均値0.06ppmが達成されるよう努めるものとし、その達成期間は原則として7年以内とする。
- (b) 1時間値の1日平均値が0.04ppmから0.06ppmまでのゾーン内にある地域にあっては、原則として、ゾーン内において、現状程度の水準を維持し、又はこれを大きく上回ることはならないよう努めるものとする。
- エ ベンゼン等による大気の汚染に係る環境基準は、継続的に摂取される場合には人の健康を損なうおそれがある物質に係るものであることにかんがみ、将来にわたって人の健康に係る被害が未然に防止されるようにすることを旨として、その維持又は早期達成に努めるものとする。
- オ ダイオキシン類による大気の汚染に係る環境基準の達成期間については、環境基準が達成されていない地域にあっては、可及的速やかに達成されるよう努めることとする。また、環境基準が現に達成されている地域又は環境基準が達成された地域にあっては、その維持に努めることとする。

2 測定結果又は調査結果の評価について

(1) 共通事項（用語等）

ア 1時間値

1時間の平均濃度

イ 1日平均値（日平均値）

1日24時間の測定結果の平均値。ただし、1日のうち欠測が4時間を超えるときは、1日平均値に係る集計から除外している。

ウ 有効測定日数

1日のうち20時間以上測定が行われた日数

エ 年平均値

1年間の測定結果の平均値（1年間は平年で8,760時間）。

ただし、年間測定6,000時間未満のものは参考にとどめている（1日平均値の2%除外値、1日平均値の年間98%値についても同じ）。

オ 日平均値の年間2%除外値

1年間に得られた1日平均値を整理し、高い方から2%の範囲内にあるもの（365日分の1日平均値がある場合は7日分の測定値）を除外した残りの最高1日平均値をいう。

カ 日平均値の年間98%値

1年間に得られた1日平均値を整理し、低い方から98%に相当する（365日分の1日平均値があれば358番目の）1日平均値をいう。

キ 長期的評価

主として1年を単位とする平均的な評価で、地域における汚染の実態、推移を把握するもので、一般に環境基準の達成、非達成をいう場合は長期的評価を指す。

地域の汚染の評価、規制を実施するための地域の指定等も長期的評価に基づいて行われ、また、総量規制を実施するためのシミュレーション調査でも、長期的評価を満足させることを目標として計算が行われることが多い。

ク 短期的評価

1時間値、1日平均値について測定結果を環境基準に比較して行う評価方法で、時間ごと、日ごとの高濃度の出現をチェックするのに利用される。

ケ 環境基準の適用範囲

環境基準は、工業専用地域、車道その他一般公衆が通常生活していない地域又は場所については適用されない。

また、年間における測定時間が6,000時間に満たない測定局については、環境基準による大気汚染の評価の対象としない。

(2) 物質別評価方法

ア 二酸化硫黄

○長期的評価

日平均値の2%除外値が0.04ppm以下である場合に環境基準達成とする。

ただし、日平均値が0.04ppmを超える日が2日以上連続した場合は環境基準達成としない。

○短期的評価

環境基準に掲げられているとおりである場合に環境基準適合とする。

イ 一酸化炭素

○長期的評価

日平均値の2%除外値が10ppm以下である場合に環境基準達成とする。ただし、日平均値が10ppmを超える日が2日以上連続した場合は環境基準達成としない。

○短期的評価

環境基準に掲げられているとおりである場合に環境基準達成とする。

ウ 浮遊粒子状物質

○長期的評価

日平均値の2%除外値が0.10mg/m³以下である場合に環境基準達成とする。ただし、日平均値が0.10mg/m³を超える日が2日以上連続した場合は環境基準達成としない。

○短期的評価

環境基準に掲げられているとおりである場合に環境基準適合とする。

エ 二酸化窒素

○環境基準の達成状況

日平均値の年間98%値が0.06ppm以下である場合に環境基準達成とする。

○地域評価

新基準適用の際、環境庁が汚染のレベルで地域を区分するのに用いた判定の方法である。

一般環境大気測定局のうち、日平均値の年間98%値の上位3局の平均値で評価を行い、これにより0.06ppmを超える地域、0.04ppmから0.06ppmまでのゾーン内地域を区分し、対策を行う根拠としたもの。

オ 光化学オキシダント

昼間(6時から20時まで)の1時間値が全て0.06ppm以下である場合に環境基準達成とする。これは光化学オキシダントの性格上、光化学反応の起き易いのは日射のある昼間のみであることにより、昭和49年度以降改められたものである。

カ 微小粒子状物質

長期基準及び短期基準両者の基準が達成された場合に環境基準達成とする。

○長期基準

年平均値が15μg/m³以下であること。

○短期基準

日平均値の年間98%値が35μg/m³以下であること。

キ 非メタン炭化水素

非メタン炭化水素とは、メタン(CH₄)以外の炭化水素をいう。一般環境中では、炭化水素の70~80%がメタンであり、これは人為的な発生とともに、微生物等による自然発生的なものも多い。(はっ酵及び腐敗等)

中央公害対策審議会（現中央環境審議会）の指針値は、炭化水素自体の影響を考慮したものでなく、光化学オキシダント生成の原因物質として検討、提示されたものである。

したがって、光化学オキシダント生成にはほとんど関与しないメタンを除いた他の炭化水素に着目しており、さらに光化学反応が日光の紫外線により励起されることを考慮して、6時から9時までの3時間平均値を評価の対象としている。また、0.20ppmC～0.31ppmCと幅をもって示されているのは、地域によって相関が異なるという実状に基づくものである。

ク ベンゼン

環境基準が1年平均値についての条件として定められていることから、同一地点における1年平均値と認められる値との比較によって評価を行う。

なお、環境基準は将来にわたって人の健康に係る被害が未然に防止されるようにすることを旨として設定されていることから、同一地点における経年変化を把握することが重要であり、また、1回の測定で得られた測定値と1年平均値として定められている環境基準の数値とを比較することは不相当であること、1年平均値が基準値を超えている場合でも、直ちにそれが人の健康に影響を及ぼすとは言えない。

ケ トリクロロエチレン

評価はベンゼンに準じて行う。

コ テトラクロロエチレン

評価はベンゼンに準じて行う。

サ ジクロロメタン

評価はベンゼンに準じて行う。

シ ダイオキシン類

環境基準が年間平均値についての条件として定められていることから、同一地点における1年間のすべての検体の測定値の算術平均値により評価する。

ス アクリロニトリル

指針値が1年平均値についての条件として定められていることから、同一地点における1年平均値と認められる値との比較によって評価を行う。なお、指針値は環境中の有害大気汚染物質による健康リスクの低減を図るための指針となる数値として設定されたもので、1回の測定で得られた測定値と1年平均値として定められている指針値とを比較することは不相当であること、1年平均値が指針値を超えている場合でも、直ちにそれが人の健康に影響を及ぼすとは言えない。

セ 塩化ビニルモノマー

評価はアクリロニトリルに準じて行う。

ソ クロロホルム

評価はアクリロニトリルに準じて行う。

タ 1, 2-ジクロロエタン

評価はアクリロニトリルに準じて行う。

チ 1, 3-ブタジエン

評価はアクリロニトリルに準じて行う。

ツ ニッケル化合物

評価はアクリロニトリルに準じて行う。

テ ヒ素及びその化合物

評価はアクリロニトリルに準じて行う。

ト 水銀及びその化合物

評価はアクリロニトリルに準じて行う。

3 測定結果

(1) 二酸化硫黄測定結果

測定局の種類	市町村	測定局	令別表第3の区分	用途地域	有効測定日数	測定時間	年平均値	1時間値が0.1ppmを超えた時間数とその割合	
					(日)	(時間)	(ppm)	(時間)	(%)
一般局	岡山市	江並	65	工	365	8737	0.005	0	0.0
		南輝	65	住	361	8652	0.002	0	0.0
		西大寺	65	住	364	8720	0.004	0	0.0
		出石	65	商	365	8730	0.005	0	0.0
		興除	65	未	363	8677	0.002	0	0.0
		五明	65	未	363	8675	0.001	0	0.0
	倉敷市	監視センター	67	住	365	8734	0.007	0	0.0
		春日	67	商	363	8705	0.005	0	0.0
		広江	67	未	365	8737	0.006	0	0.0
		二福	67	未	365	8740	0.005	0	0.0
		松江	66	工	358	8622	0.007	0	0.0
		呼松	67	住	365	8738	0.007	0	0.0
		宇野津	67	住	365	8737	0.005	1	0.0
		塩生	66	準工	364	8724	0.007	0	0.0
		連島	67	住	360	8654	0.005	0	0.0
		倉敷美和	67	商	363	8717	0.005	0	0.0
		豊洲	67	未	365	8729	0.006	0	0.0
		天城	67	住	363	8705	0.005	0	0.0
		茶屋町	67	未	358	8617	0.005	0	0.0
		郷内	67	住	365	8733	0.005	0	0.0
		西阿知	67	住	364	8721	0.005	0	0.0
		玉島	67	住	365	8735	0.004	0	0.0
		児島	67	商	365	8732	0.006	0	0.0
	田の口	67	準工	365	8739	0.006	0	0.0	
	船穂	100	商	365	8733	0.005	0	0.0	
	津山市	津山	100	住	363	8643	0.001	0	0.0
	玉野市	日比	67-2	住	365	8731	0.005	0	0.0
		向日比1丁目	67-2	住	365	8727	0.006	0	0.0
		渋川	67-2	商	365	8726	0.005	0	0.0
		宇野	67-2	商	353	8473	0.005	0	0.0
		日比2丁目	67-2	住	363	8700	0.004	0	0.0
		向日比2丁目	67-2	準工	364	8719	0.007	1	0.0
	後閑	67-2	未	365	8725	0.004	0	0.0	
笠岡市	寺間	68	未	363	8640	0.003	0	0.0	
新見市	新見	100	準工	363	8651	0.002	0	0.0	
備前市	穂浪	69	商	363	8712	0.003	0	0.0	
	鶴海	69	未	364	8717	0.003	0	0.0	
	東片上	69	住	360	8582	0.001	0	0.0	
	三石	69	商	363	8647	0.003	0	0.0	
	野谷	69	準工	346	8316	0.003	0	0.0	
日生	100	未	363	8645	0.002	0	0.0		
浅口市	寄島	100	住	359	8608	0.005	0	0.0	
自排局	玉野市	用吉	67-2	商	362	8655	0.005	0	0.0
	笠岡市	大磯	68	準工	361	8652	0.005	0	0.0

日平均が0.04ppmを超えた日数とその割合		1時間値の最高値	日平均値の2%除外値	日平均値が0.04ppmを超えた日が2日以上連続したことの有無	環境基準の長期的評価による日平均値が0.04ppmを超えた日数	測定局	市町村	測定局の種類	
(日)	(%)	(ppm)	(ppm)	(有×・無○)	(日)				
0	0.0	0.024	0.009	○	0	江並	岡山市	一般局	
0	0.0	0.020	0.006	○	0	南輝			
0	0.0	0.026	0.009	○	0	西大寺			
0	0.0	0.023	0.009	○	0	出石			
0	0.0	0.028	0.006	○	0	興除			
0	0.0	0.018	0.005	○	0	五明			
0	0.0	0.072	0.018	○	0	監視センター	倉敷市		
0	0.0	0.070	0.012	○	0	春日			
0	0.0	0.053	0.016	○	0	広江			
0	0.0	0.053	0.014	○	0	二福			
0	0.0	0.045	0.015	○	0	松江			
0	0.0	0.066	0.017	○	0	呼松			
0	0.0	0.109	0.013	○	0	宇野津			
0	0.0	0.042	0.014	○	0	塩生			
0	0.0	0.032	0.011	○	0	連島			
0	0.0	0.033	0.008	○	0	倉敷美和			
0	0.0	0.036	0.012	○	0	豊洲			
0	0.0	0.034	0.012	○	0	天城			
0	0.0	0.038	0.012	○	0	茶屋町			
0	0.0	0.043	0.012	○	0	郷内			
0	0.0	0.034	0.009	○	0	西阿知			
0	0.0	0.026	0.008	○	0	玉島			
0	0.0	0.037	0.012	○	0	児島			
0	0.0	0.037	0.013	○	0	田の口			
0	0.0	0.028	0.010	○	0	船穂			
0	0.0	0.014	0.003	○	0	津山			津山市
0	0.0	0.056	0.012	○	0	日比	玉野市		
0	0.0	0.077	0.013	○	0	向日比1丁目			
0	0.0	0.080	0.011	○	0	渋川			
0	0.0	0.039	0.010	○	0	宇野			
0	0.0	0.041	0.008	○	0	日比2丁目			
0	0.0	0.142	0.019	○	0	向日比2丁目			
0	0.0	0.028	0.008	○	0	後閑	笠岡市		
0	0.0	0.030	0.007	○	0	寺間	新見市		
0	0.0	0.012	0.003	○	0	新見	備前市		
0	0.0	0.014	0.006	○	0	穂浪			
0	0.0	0.013	0.006	○	0	鶴海			
0	0.0	0.012	0.004	○	0	東片上			
0	0.0	0.019	0.007	○	0	三石			
0	0.0	0.030	0.006	○	0	野谷			
0	0.0	0.012	0.004	○	0	日生			
0	0.0	0.026	0.010	○	0	寄島	浅口市		
0	0.0	0.024	0.009	○	0	用吉	玉野市		
0	0.0	0.037	0.010	○	0	大磯	笠岡市		
									自排局

(2) 一酸化炭素測定結果

測定局の種類	市町村	測定局	用途地域	有効測定日数	測定時間	年平均値	8時間値が20ppmを超えた回数とその割合		日平均値が10ppmを超えた日数とその割合	
				(日)	(時間)	(ppm)	(回数)	(%)	(日)	(%)
一般局	倉敷市	倉敷美和	商	364	8702	0.3	0	0.0	0	0.0
自排局	岡山市	青江	準工	363	8678	0.5	0	0.0	0	0.0
	倉敷市	駅前	商	362	8673	0.5	0	0.0	0	0.0
		大高	住	363	8694	0.4	0	0.0	0	0.0
	玉野市	用吉	商	363	8654	0.3	0	0.0	0	0.0
	笠岡市	大磯	準工	365	8677	0.4	0	0.0	0	0.0
移動局	倉敷市	西坂		359	8599	0.3	0	0.0	0	0.0
		庄		363	8684	0.2	0	0.0	0	0.0

1時間値が 30ppm以上となった ことがある日数 とその割合		1時間値 の最高値	日平均の 2%除外値	日平均値が 10ppmを 超えた日が 2日以上 連続した ことの有無	環境基準の 長期的評価に よる日平均値が 10ppmを 超えた日数	測定局	市町村	測定局 の種類
(日)	(%)	(ppm)	(ppm)	(有×・無○)	(日)			
0	0.0	1.8	0.7	○	0	倉敷美和	倉敷市	一般局
0	0.0	2.0	0.8	○	0	青江	岡山市	自排局
0	0.0	5.3	0.8	○	0	駅前	倉敷市	
0	0.0	2.4	0.8	○	0	大高	倉敷市	
0	0.0	1.3	0.6	○	0	用吉	玉野市	
0	0.0	2.9	0.7	○	0	大磯	笠岡市	
0	0.0	1.7	0.6	○	0	西坂	倉敷市	移動局
0	0.0	1.3	0.5	○	0	庄		

(3) 浮遊粒子状物質測定結果

測定局の種類	市町村	測定局	用途地域	有効測定日数	測定時間	年平均値	1時間値が0.20mg/m ³ を超えた時間数とその割合		日平均値が0.10mg/m ³ を超えた日数とその割合	
				(日)	(時間)	(mg/m ³)	(時間)	(%)	(日)	(%)
一般局	岡山市	江並	工	365	8741	0.026	0	0.0	0	0.0
		南輝	住	363	8704	0.027	0	0.0	0	0.0
		西大寺	住	361	8686	0.024	0	0.0	0	0.0
		東岡山	住	365	8739	0.019	0	0.0	0	0.0
		出石	商	358	8593	0.024	0	0.0	0	0.0
		興除	未	360	8705	0.023	0	0.0	0	0.0
		吉備	未	365	8742	0.021	0	0.0	0	0.0
		五明	未	364	8735	0.020	0	0.0	0	0.0
	倉敷市	監視センター	住	365	8721	0.022	0	0.0	0	0.0
		春日	商	357	8581	0.023	0	0.0	0	0.0
		広江	未	362	8686	0.025	1	0.0	0	0.0
		松江	工	365	8729	0.028	0	0.0	0	0.0
		呼松	住	365	8730	0.024	0	0.0	0	0.0
		塩生	準工	363	8706	0.023	0	0.0	0	0.0
		連島	住	363	8712	0.024	0	0.0	0	0.0
		倉敷美和	商	363	8704	0.021	0	0.0	0	0.0
		天城	住	365	8724	0.022	0	0.0	0	0.0
		茶屋町	未	364	8727	0.023	1	0.0	0	0.0
		郷内	住	365	8731	0.022	0	0.0	0	0.0
		西阿知	住	364	8717	0.021	0	0.0	0	0.0
		玉島	住	365	8729	0.022	0	0.0	0	0.0
		児島	商	365	8728	0.021	0	0.0	0	0.0
	船穂	商	365	8729	0.022	1	0.0	0	0.0	
	津山市	津山	住	363	8707	0.025	0	0.0	0	0.0
	玉野市	日比	住	362	8673	0.028	0	0.0	0	0.0
		渋川	商	363	8713	0.026	0	0.0	0	0.0
		宇野	商	363	8699	0.024	0	0.0	0	0.0
		日比2丁目	住	361	8685	0.022	0	0.0	0	0.0
		向日比2丁目	準工	357	8628	0.019	0	0.0	0	0.0
		後閑	未	365	8725	0.019	0	0.0	0	0.0
	笠岡市	寺間	未	357	8614	0.024	0	0.0	0	0.0
		茂平	住	363	8706	0.026	1	0.0	0	0.0
	総社市	総社	商	355	8543	0.021	0	0.0	0	0.0
	新見市	新見	準工	360	8670	0.023	0	0.0	0	0.0
	備前市	穂浪	商	364	8710	0.013	0	0.0	0	0.0
		鶴海	未	364	8717	0.030	0	0.0	0	0.0
		東片上	住	363	8701	0.019	0	0.0	0	0.0
		三石	商	363	8711	0.024	0	0.0	0	0.0
		野谷	準工	358	8598	0.019	0	0.0	0	0.0
		日生	未	362	8704	0.018	0	0.0	0	0.0
浅口市	金光	住	361	8678	0.020	0	0.0	0	0.0	
早島町	早島	未	359	8638	0.024	0	0.0	0	0.0	
自排局	岡山市	南方	住	362	8705	0.021	0	0.0	0	0.0
		青江	準工	363	8726	0.023	0	0.0	0	0.0
		西祖	未	365	8744	0.023	0	0.0	0	0.0
	倉敷市	大高	住	365	8747	0.021	0	0.0	0	0.0
	玉野市	用吉	商	363	8690	0.020	0	0.0	0	0.0
	笠岡市	大磯	準工	363	8700	0.029	0	0.0	0	0.0
	備前市	伊郎	住	363	8714	0.023	0	0.0	0	0.0
	真庭市	久世	未	363	8717	0.016	0	0.0	0	0.0
早島町	長津	準工	359	8647	0.026	0	0.0	0	0.0	
移動局	倉敷市	西坂		362	8689	0.023	0	0.0	0	0.0
		庄		365	8699	0.025	0	0.0	0	0.0

1時間値 の最高値	日平均値の 2%除外値	日平均値が 0.10mg/m ³ を 超えた日が 2日以上 連続した ことの有無	環境基準の 長期的評価に よる日平均値が 0.10mg/m ³ を 超えた日数	測定局	市町村	測定局 の種類	
(mg/m ³)	(mg/m ³)	(有×・無○)	(日)				
0.122	0.059	○	0	江並	岡山市	一般局	
0.117	0.064	○	0	南輝			
0.114	0.060	○	0	西大寺			
0.177	0.050	○	0	東岡山			
0.118	0.065	○	0	出石			
0.161	0.060	○	0	興除			
0.120	0.056	○	0	吉備			
0.174	0.055	○	0	五明			
0.134	0.056	○	0	監視センター			
0.146	0.062	○	0	春日	倉敷市		
0.218	0.061	○	0	広江			
0.164	0.067	○	0	松江			
0.160	0.064	○	0	呼松			
0.144	0.060	○	0	塩生			
0.134	0.065	○	0	連島			
0.162	0.059	○	0	倉敷美和			
0.168	0.057	○	0	天城			
0.221	0.062	○	0	茶屋町			
0.136	0.054	○	0	郷内			
0.121	0.054	○	0	西阿知			
0.147	0.058	○	0	玉島			
0.105	0.056	○	0	児島			
0.222	0.058	○	0	船穂			
0.116	0.055	○	0	津山市	津山市		
0.136	0.070	○	0	日比	玉野市		
0.110	0.060	○	0	渋川			
0.100	0.054	○	0	宇野			
0.105	0.047	○	0	日比2丁目			
0.194	0.051	○	0	向日比2丁目			
0.153	0.051	○	0	後閑			
0.150	0.066	○	0	寺間	笠岡市		
0.390	0.064	○	0	茂平	総社市		
0.186	0.058	○	0	総社	新見市		
0.142	0.052	○	0	新見	備前市		
0.095	0.039	○	0	穂浪			
0.161	0.065	○	0	鶴海			
0.161	0.057	○	0	東片上			
0.129	0.058	○	0	三石			
0.120	0.047	○	0	野谷			
0.169	0.053	○	0	日生			
0.156	0.055	○	0	金光	浅口市		
0.191	0.057	○	0	早島	早島町		
0.086	0.048	○	0	南方	岡山市	自排局	
0.117	0.054	○	0	青江			
0.149	0.066	○	0	西祖			
0.169	0.051	○	0	大高			倉敷市
0.154	0.048	○	0	用吉			玉野市
0.139	0.062	○	0	大磯			笠岡市
0.148	0.061	○	0	伊部			備前市
0.121	0.043	○	0	久世			真庭市
0.151	0.064	○	0	長津(自)			早島町
0.170	0.057	○	0	西坂			倉敷市
0.194	0.055	○	0	庄	移動局		

(4) 光化学オキシダント測定結果

測定局の種類	市町村	測定局	用途地域	昼間測定日数	昼間測定時間	昼間の1時間値の年平均値	昼間の1時間値が0.06ppmを超えた日数と時間数	
				(日)	(時間)	(ppm)	(日)	(時間)
一般局	岡山市	江並	工	365	5449	0.031	74	336
		南輝	住	365	5445	0.028	46	201
		西大寺	住	365	5432	0.031	61	244
		東岡山	住	365	5442	0.029	45	159
		出石	商	365	5448	0.030	67	307
		興除	未	365	5448	0.029	66	258
		吉備	未	365	5449	0.028	35	124
		五明	未	365	5428	0.032	77	351
	倉敷市	監視センター	住	365	5386	0.028	43	174
		春日	商	365	5456	0.034	112	549
		松江	工	365	5470	0.030	68	281
		塩生	準工	364	5431	0.030	59	233
		連島	住	365	5444	0.033	86	405
		倉敷美和	商	365	5459	0.034	113	574
		天城	住	365	5452	0.026	52	189
		茶屋町	未	365	5451	0.031	72	391
		郷内	住	365	5447	0.031	84	380
		西阿知	住	365	5432	0.033	93	414
		玉島	住	365	5448	0.031	70	327
		児島	商	365	5468	0.032	85	383
	船穂	商	365	5454	0.028	55	275	
	真備	未	365	5452	0.032	98	530	
	津山市	津山	住	361	5308	0.032	69	361
	玉野市	日比	住	365	5437	0.031	76	309
		宇野	商	365	5428	0.032	66	268
	笠岡市	茂平	住	365	5414	0.032	94	423
	井原市	井原	住	365	5435	0.035	97	527
	総社市	総社	商	322	4759	0.033	88	457
	高梁市	高梁	住	363	5348	0.031	76	394
	新見市	新見	準工	365	5398	0.030	58	319
	備前市	東片上	住	365	5405	0.031	77	415
		三石	商	365	5435	0.031	91	465
		日生	未	353	5239	0.034	89	440
赤磐市	熊山	未	365	5404	0.032	84	447	
美作市	美作	未	365	5418	0.030	73	364	
浅口市	金光	住	363	5362	0.033	101	504	
	寄島	住	365	5427	0.037	114	579	
早島町	早島	未	365	5370	0.032	83	404	
吉備中央町	吉備高原	住	319	4654	0.037	90	496	
自排局	玉野市	用吉	商	365	5423	0.029	67	297
	笠岡市	大磯	準工	356	5238	0.029	55	236
	真庭市	久世	未	365	5373	0.028	52	244
移動局	倉敷市	庄		365	5447	0.032	99	517

昼間の1時間値が 0.12ppm以上 の日数と時間数		昼間の 1時間値 の最高値	昼間の 日最高 1時間値 の年平均値	測定局	市町村	測定局 の種類	
(日)	(時間)	(ppm)	(ppm)				
0	0	0.106	0.047	江並	岡山市	一般局	
0	0	0.097	0.043	南輝			
0	0	0.091	0.046	西大寺			
0	0	0.087	0.043	東岡山			
0	0	0.103	0.045	出石			
0	0	0.101	0.045	興除			
0	0	0.097	0.042	吉備			
0	0	0.092	0.048	五明			
0	0	0.091	0.043	監視センター			
0	0	0.104	0.052	春日			倉敷市
0	0	0.100	0.047	松江			
0	0	0.097	0.045	塩生			
0	0	0.097	0.049	連島			
0	0	0.110	0.053	倉敷美和			
0	0	0.091	0.040	天城			
0	0	0.101	0.048	茶屋町			
0	0	0.103	0.049	郷内			
0	0	0.098	0.049	西阿知			
0	0	0.099	0.047	玉島			
0	0	0.097	0.049	児島	津山市		
0	0	0.091	0.042	船穂			
0	0	0.104	0.048	真備			
0	0	0.103	0.047	津山			
0	0	0.094	0.048	日比			玉野市
0	0	0.094	0.047	宇野			
0	0	0.101	0.050	茂平			笠岡市
0	0	0.119	0.052	井原			
0	0	0.102	0.049	総社			高梁市
0	0	0.107	0.048	高梁			
0	0	0.098	0.047	新見	新見市		
0	0	0.115	0.049	東片上			
2	4	0.132	0.050	三石	備前市		
2	5	0.130	0.050	日生			
2	3	0.127	0.050	熊山	赤磐市		
0	0	0.107	0.047	美作			
1	1	0.120	0.051	金光	美作市		
1	1	0.120	0.054	寄島			
0	0	0.107	0.049	早島	浅口市		
0	0	0.115	0.051	吉備高原			
0	0	0.090	0.046	用吉	早島町		
0	0	0.095	0.045	大磯			
0	0	0.090	0.045	久世	吉備中央町		
1	2	0.126	0.051	庄			
					玉野市	自排局	
					笠岡市		
					真庭市	移動局	
					倉敷市		

(5) 窒素酸化物測定結果

ア 二酸化窒素

測定局の種類	市町村	測定局	令別表第3の区分	用途地域	二酸化窒素 (NO ₂)					
					有効測定日数	測定時間	年平均値	1時間値の最高値	1時間値が0.2ppmを超えた時間数とその割合	
									(日)	(時間)
一般局	岡山市	江並	65	工	357	8601	0.012	0.059	0	0.0
		南輝	65	住	363	8675	0.015	0.058	0	0.0
		西大寺	65	住	362	8664	0.012	0.058	0	0.0
		東岡山	65	住	363	8674	0.010	0.059	0	0.0
		出石	65	商	363	8682	0.016	0.065	0	0.0
		興除	65	未	360	8631	0.013	0.051	0	0.0
		吉備	65	未	363	8676	0.010	0.054	0	0.0
	五明	65	未	350	8393	0.011	0.053	0	0.0	
	倉敷市	監視センター	67	住	365	8710	0.016	0.088	0	0.0
		春日	67	商	359	8592	0.014	0.064	0	0.0
		松江	66	工	354	8465	0.016	0.059	0	0.0
		塩生	66	準工	348	8546	0.016	0.066	0	0.0
		連島	67	住	363	8680	0.013	0.054	0	0.0
		倉敷美和	67	商	363	8687	0.014	0.054	0	0.0
		豊洲	67	未	365	8698	0.016	0.063	0	0.0
		天城	67	住	365	8711	0.013	0.059	0	0.0
		茶屋町	67	未	364	8709	0.015	0.062	0	0.0
		郷内	67	住	365	8715	0.013	0.067	0	0.0
		西阿知	67	住	364	8698	0.012	0.051	0	0.0
		玉島	67	住	364	8699	0.014	0.057	0	0.0
		児島	67	商	364	8697	0.014	0.081	0	0.0
		船穂	100	商	363	8685	0.012	0.063	0	0.0
	真備	100	未	365	8713	0.007	0.040	0	0.0	
	津山市	津山	100	住	363	8638	0.006	0.033	0	0.0
	玉野市	日比	67-2	住	365	8683	0.013	0.085	0	0.0
		向日比1丁目	67-2	住	363	8633	0.012	0.083	0	0.0
		渋川	67-2	商	361	8614	0.012	0.066	0	0.0
	笠岡市	宇野	67-2	商	347	8316	0.013	0.091	0	0.0
		寺間	68	未	361	8596	0.008	0.034	0	0.0
	総社市	茂平	68	住	363	8638	0.011	0.046	0	0.0
	高梁市	総社	100	商	363	8626	0.008	0.044	0	0.0
	新見市	高梁	100	住	359	8585	0.005	0.037	0	0.0
	備前市	新見	100	準工	363	8644	0.005	0.027	0	0.0
		穂浪	69	商	364	8721	0.009	0.045	0	0.0
鶴海		69	未	363	8702	0.007	0.054	0	0.0	
東片上		69	住	363	8640	0.010	0.049	0	0.0	
三石		69	商	362	8687	0.009	0.043	0	0.0	
野谷		69	準工	364	8720	0.011	0.052	0	0.0	
赤磐市	日生	100	未	365	8717	0.004	0.030	0	0.0	
美作市	熊山	100	未	356	8516	0.008	0.045	0	0.0	
浅口市	美作	100	未	362	8636	0.005	0.036	0	0.0	
早島町	金光	100	住	365	8725	0.015	0.057	0	0.0	
吉備中央町	早島	100	未	362	8612	0.014	0.061	0	0.0	
自排局	岡山市	吉備高原	100	住	350	8459	0.004	0.031	0	0.0
		南方	65	住	359	8618	0.014	0.063	0	0.0
		青江	65	準工	363	8681	0.024	0.061	0	0.0
	倉敷市	西祖	65	未	362	8671	0.016	0.100	0	0.0
		駅前	67	商	364	8699	0.018	0.083	0	0.0
	玉野市	大高	67	住	362	8664	0.016	0.060	0	0.0
		用吉	67-2	商	358	8544	0.011	0.059	0	0.0
	笠岡市	大磯	68	準工	361	8584	0.017	0.053	0	0.0
	備前市	伊部	69	住	362	8638	0.022	0.079	0	0.0
	真庭市	久世	100	未	365	8670	0.006	0.034	0	0.0
	早島町	長津	100	準工	363	8627	0.026	0.083	0	0.0
移動局	倉敷市	西坂			360	8614	0.015	0.070	0	0.0
		庄			365	8711	0.014	0.073	0	0.0

二酸化窒素 (NO ₂)								測定局	市町村	測定局の種類
1時間値が 0.1ppm以上 0.2ppm以下 の時間数と その割合		日平均値が 0.06ppmを 超えた日数 とその割合		日平均値が 0.04ppm以上 0.06ppm以下 の日数と その割合		日平均 の年間 98%値	98%値評価 による 日平均値が 0.06ppmを超 えた日数			
(時間)	(%)	(日)	(%)	(日)	(%)	(ppm)	(日)			
0	0.0	0	0.0	0	0.0	0.025	0	江並	岡山市	一般局
0	0.0	0	0.0	0	0.0	0.029	0	南輝		
0	0.0	0	0.0	0	0.0	0.026	0	西大寺		
0	0.0	0	0.0	0	0.0	0.022	0	東岡山		
0	0.0	0	0.0	0	0.0	0.032	0	出石		
0	0.0	0	0.0	0	0.0	0.028	0	興除		
0	0.0	0	0.0	0	0.0	0.023	0	吉備		
0	0.0	0	0.0	0	0.0	0.025	0	五明		
0	0.0	0	0.0	4	1.1	0.036	0	監視センター		
0	0.0	0	0.0	0	0.0	0.030	0	春日		
0	0.0	0	0.0	0	0.0	0.031	0	松江		
0	0.0	0	0.0	0	0.0	0.031	0	塩生		
0	0.0	0	0.0	0	0.0	0.029	0	連島		
0	0.0	0	0.0	0	0.0	0.030	0	倉敷美和		
0	0.0	0	0.0	0	0.0	0.034	0	豊洲		
0	0.0	0	0.0	0	0.0	0.029	0	天城		
0	0.0	0	0.0	0	0.0	0.032	0	茶屋町		
0	0.0	0	0.0	0	0.0	0.029	0	郷内		
0	0.0	0	0.0	0	0.0	0.025	0	西阿知		
0	0.0	0	0.0	0	0.0	0.030	0	玉島		
0	0.0	0	0.0	0	0.0	0.030	0	児島		
0	0.0	0	0.0	0	0.0	0.026	0	船穂		
0	0.0	0	0.0	0	0.0	0.016	0	真備		
0	0.0	0	0.0	0	0.0	0.015	0	津山	津山市	
0	0.0	0	0.0	0	0.0	0.027	0	日比		
0	0.0	0	0.0	0	0.0	0.028	0	向日比1丁目	玉野市	
0	0.0	0	0.0	0	0.0	0.025	0	洪川		
0	0.0	0	0.0	0	0.0	0.027	0	宇野		
0	0.0	0	0.0	0	0.0	0.016	0	寺間	笠岡市	
0	0.0	0	0.0	0	0.0	0.024	0	茂平		
0	0.0	0	0.0	0	0.0	0.017	0	総社	総社市	
0	0.0	0	0.0	0	0.0	0.013	0	高梁	高梁市	
0	0.0	0	0.0	0	0.0	0.012	0	新見	新見市	
0	0.0	0	0.0	0	0.0	0.024	0	穂浪		
0	0.0	0	0.0	0	0.0	0.018	0	鶴海	備前市	
0	0.0	0	0.0	0	0.0	0.023	0	東片上		
0	0.0	0	0.0	0	0.0	0.019	0	三石		
0	0.0	0	0.0	0	0.0	0.024	0	野谷		
0	0.0	0	0.0	0	0.0	0.011	0	日生		
0	0.0	0	0.0	0	0.0	0.017	0	熊山	赤磐市	
0	0.0	0	0.0	0	0.0	0.014	0	美作	美作市	
0	0.0	0	0.0	0	0.0	0.031	0	金光	浅口市	
0	0.0	0	0.0	0	0.0	0.030	0	早島	早島町	
0	0.0	0	0.0	0	0.0	0.009	0	吉備高原	吉備中央町	
0	0.0	0	0.0	0	0.0	0.027	0	南方	岡山市	
0	0.0	0	0.0	6	1.7	0.038	0	青江		
1	0.0	0	0.0	1	0.3	0.032	0	西祖		
0	0.0	0	0.0	0	0.0	0.032	0	駅前	倉敷市	
0	0.0	0	0.0	0	0.0	0.031	0	大高		
0	0.0	0	0.0	0	0.0	0.024	0	用吉	玉野市	
0	0.0	0	0.0	0	0.0	0.032	0	大磯	笠岡市	
0	0.0	0	0.0	3	0.8	0.039	0	伊部	備前市	
0	0.0	0	0.0	0	0.0	0.015	0	久世	真庭市	
0	0.0	0	0.0	25	6.9	0.045	0	長津	早島町	
0	0.0	0	0.0	0	0.0	0.028	0	西坂	倉敷市	
0	0.0	0	0.0	0	0.0	0.029	0	庄		

イ 一酸化窒素・窒素酸化物

測定局の種類	市町村	測定局	令別表第3の区分	用途地域	一酸化窒素 (NO)				
					有効測定日数	測定時間	年平均値	1時間値の最高値	日平均値の年間98%値
					(日)	(時間)	(ppm)	(ppm)	(ppm)
一般局	岡山市	江並	65	工	357	8601	0.003	0.102	0.015
		南輝	65	住	363	8675	0.004	0.099	0.022
		西大寺	65	住	362	8664	0.003	0.117	0.018
		東岡山	65	住	363	8674	0.002	0.050	0.007
		出石	65	商	363	8682	0.004	0.081	0.016
		興除	65	未	360	8631	0.005	0.167	0.034
		吉備	65	未	363	8676	0.004	0.074	0.016
	五明	65	未	350	8393	0.002	0.051	0.007	
	倉敷市	監視センター	67	住	365	8710	0.004	0.093	0.018
		春日	67	商	359	8592	0.004	0.070	0.018
		松江	66	工	354	8465	0.004	0.146	0.016
		塩生	66	準工	348	8546	0.005	0.102	0.018
		連島	67	住	363	8680	0.003	0.077	0.016
		倉敷美和	67	商	363	8687	0.004	0.108	0.022
		豊洲	67	未	365	8698	0.009	0.181	0.049
		天城	67	住	365	8711	0.003	0.064	0.015
		茶屋町	67	未	364	8709	0.005	0.166	0.030
		郷内	67	住	365	8715	0.003	0.068	0.010
		西阿知	67	住	364	8698	0.003	0.062	0.013
		玉島	67	住	364	8699	0.005	0.095	0.024
		児島	67	商	364	8697	0.003	0.088	0.011
	船穂	100	商	363	8685	0.004	0.080	0.016	
	真備	100	未	365	8713	0.001	0.047	0.006	
	津山市	津山	100	住	363	8638	0.002	0.052	0.011
	玉野市	日比	67-2	住	365	8683	0.006	0.207	0.018
		向日比1丁目	67-2	住	363	8633	0.003	0.187	0.014
		渋川	67-2	商	361	8614	0.004	0.112	0.013
		宇野	67-2	商	347	8316	0.005	0.105	0.017
	笠岡市	寺間	68	未	361	8596	0.002	0.073	0.006
		茂平	68	住	363	8638	0.004	0.108	0.019
	総社市	総社	100	商	363	8626	0.002	0.043	0.007
	高梁市	高梁	100	住	359	8585	0.001	0.049	0.006
	新見市	新見	100	準工	363	8644	0.002	0.039	0.008
備前市	穂浪	69	商	364	8721	0.004	0.072	0.015	
	鶴海	69	未	363	8702	0.002	0.060	0.007	
	東片上	69	住	363	8640	0.004	0.089	0.014	
	三石	69	商	362	8687	0.009	0.123	0.032	
	野谷	69	準工	364	8720	0.008	0.188	0.033	
日生	100	未	365	8717	0.002	0.031	0.004		
赤磐市	熊山	100	未	356	8516	0.002	0.037	0.005	
美作市	美作	100	未	362	8636	0.002	0.047	0.009	
浅口市	金光	100	住	365	8725	0.008	0.136	0.031	
早島町	早島	100	未	362	8612	0.007	0.190	0.041	
吉備中央町	吉備高原	100	住	350	8459	0.001	0.021	0.002	
自排局	岡山市	南方	65	住	359	8618	0.004	0.078	0.013
		青江	65	準工	363	8681	0.024	0.170	0.062
		西祖	65	未	362	8671	0.012	0.134	0.037
	倉敷市	駅前	67	商	364	8699	0.011	0.130	0.034
		大高	67	住	362	8664	0.007	0.123	0.029
	玉野市	用吉	67-2	商	358	8544	0.008	0.090	0.020
	笠岡市	大磯	68	準工	361	8584	0.015	0.131	0.040
	備前市	伊部	69	住	362	8638	0.037	0.328	0.082
	真庭市	久世	100	未	365	8670	0.003	0.075	0.014
	早島町	長津	100	準工	363	8627	0.026	0.239	0.083
移動局	倉敷市	西坂			360	8614	0.008	0.142	0.038
		庄			365	8711	0.004	0.086	0.021

窒素酸化物 (NO+NO ₂)						測定局	市町村	測定局の種類
有効測定日数	測定時間	年平均値	1時間値の最高値	日平均値の年間98%値	年平均値NO ₂ / (NO+NO ₂)			
(日)	(時間)	(ppm)	(ppm)	(ppm)	(%)			
357	8601	0.015	0.128	0.037	79.9	江並	岡山市	一般局
363	8675	0.018	0.131	0.049	80.7	南輝		
362	8664	0.015	0.155	0.042	81.2	西大寺		
363	8674	0.012	0.077	0.029	83.5	東岡山		
363	8682	0.020	0.120	0.045	81.2	出石		
360	8631	0.018	0.199	0.058	71.9	興除		
363	8676	0.014	0.099	0.040	71.2	吉備		
350	8393	0.012	0.085	0.032	87.2	五明		
365	8710	0.020	0.145	0.049	81.1	監視センター		
359	8592	0.018	0.102	0.048	76.7	春日		
354	8465	0.019	0.198	0.043	81.1	松江		
348	8546	0.021	0.158	0.047	74.9	塩生		
363	8680	0.016	0.114	0.040	81.4	連島		
363	8687	0.018	0.130	0.050	76.8	倉敷美和		
365	8698	0.025	0.220	0.073	63.6	豊洲		
365	8711	0.016	0.096	0.042	81.8	天城		
364	8709	0.020	0.198	0.055	77.1	茶屋町		
365	8715	0.016	0.109	0.039	83.3	郷内		
364	8698	0.015	0.105	0.036	81.5	西阿知		
364	8699	0.019	0.123	0.052	74.7	玉島		
364	8697	0.017	0.120	0.038	81.3	児島		
363	8685	0.016	0.126	0.038	77.5	船穂		
365	8713	0.008	0.066	0.022	86.3	真備		
363	8638	0.008	0.068	0.025	73.2	津山	津山市	
365	8683	0.019	0.264	0.043	67.3	日比		
363	8633	0.016	0.221	0.040	78.2	向日比1丁目	玉野市	
361	8614	0.015	0.165	0.034	76.3	渋川		
347	8316	0.018	0.140	0.040	70.6	宇野		
361	8596	0.010	0.098	0.019	80.0	寺間	笠岡市	
363	8638	0.016	0.138	0.041	72.1	茂平	総社市	
363	8626	0.010	0.066	0.024	84.4	総社		
359	8585	0.007	0.076	0.019	81.4	高梁	高梁市	
363	8644	0.007	0.060	0.021	70.0	新見	新見市	
364	8721	0.013	0.105	0.037	70.9	穂浪		
363	8702	0.009	0.079	0.025	73.7	鶴海		
363	8640	0.014	0.124	0.036	74.0	東片上	備前市	
362	8687	0.019	0.148	0.049	50.4	三石		
364	8720	0.019	0.223	0.052	56.1	野谷		
365	8717	0.006	0.053	0.014	72.3	日生		
356	8516	0.009	0.070	0.023	84.1	熊山	赤磐市	
362	8636	0.007	0.074	0.022	75.8	美作	美作市	
365	8725	0.023	0.172	0.057	65.3	金光	浅口市	
362	8612	0.021	0.232	0.065	68.4	早島	早島町	
350	8459	0.005	0.038	0.010	81.6	吉備高原	吉備中央町	
359	8618	0.018	0.111	0.041	77.1	南方	岡山市	
363	8681	0.048	0.212	0.093	49.3	青江		
362	8671	0.028	0.178	0.062	57.4	西祖	倉敷市	
364	8699	0.029	0.213	0.062	62.1	駅前		
362	8664	0.023	0.154	0.055	68.9	大高	玉野市	
358	8544	0.019	0.127	0.042	58.0	用吉	笠岡市	
361	8584	0.032	0.162	0.067	53.4	大磯	備前市	
362	8638	0.060	0.407	0.121	37.6	伊部	真庭市	
365	8670	0.009	0.098	0.026	68.3	久世	早島町	
363	8627	0.052	0.295	0.123	49.4	長津	倉敷市	
360	8614	0.023	0.180	0.064	66.8	西坂		
365	8711	0.018	0.122	0.042	78.7	庄	移動局	

(6) メタン及び全炭化水素測定結果

測定局の種類	市町村	測定局	用途地域	メタン					
				測定時間	年平均値	6～9時における年平均値	6～9時測定日数	6～9時3時間平均値	
								最高値	最低値
				(時間)	(ppmC)	(ppmC)	(日)	(ppmC)	(ppmC)
一般局	岡山市	興除	未	8645	1.88	1.89	362	2.74	1.71
		五明	未	8547	1.89	1.92	357	2.48	1.75
	倉敷市	監視センター	住	8389	1.89	1.90	347	2.08	1.75
		倉敷美和	商	8689	1.89	1.91	365	2.13	1.75
自排局	岡山市	南方	住	8558	1.90	1.92	358	2.07	1.78
		青江	準工	8606	1.94	1.96	354	2.32	1.81
		西祖	未	8650	1.93	1.96	362	2.38	1.79
	倉敷市	駅前	商	8550	1.89	1.90	359	2.11	1.75
	玉野市	用吉	商	8501	1.90	1.91	358	2.28	1.74
	笠岡市	大磯	準工	8557	1.88	1.90	360	2.03	1.77
	備前市	伊部	住	8594	1.87	1.88	359	2.02	1.72
	真庭市	久世	未	8623	1.85	1.86	364	2.00	1.73
	早島町	長津	準工	8565	1.90	1.92	359	2.38	1.76

全炭化水素						市町村	測定局の種類
測定時間	年平均値	6～9時 における 年平均値	6～9時 測定日数	6～9時 3時間平均値			
				最高値	最低値		
(時間)	(ppmC)	(ppmC)	(日)	(ppmC)	(ppmC)		
8645	1.98	2.01	362	2.97	1.73	岡山市	一般局
8547	1.99	2.02	357	2.73	1.79	岡山市	
8389	2.05	2.06	347	2.40	1.84	倉敷市	
8689	2.03	2.06	365	2.59	1.83	倉敷市	
8559	2.06	2.10	358	2.93	1.90	岡山市	自排局
8606	2.21	2.27	354	3.09	1.94	岡山市	
8650	2.03	2.07	362	2.55	1.86	倉敷市	
8550	2.05	2.07	359	2.45	1.78	倉敷市	
8501	1.99	2.04	358	2.50	1.80	玉野市	
8557	2.01	2.06	360	2.55	1.83	笠岡市	
8594	1.96	2.05	359	2.60	1.77	備前市	
8623	1.92	1.93	364	2.16	1.81	真庭市	
8565	2.11	2.16	359	2.73	1.88	早島町	

(7) 非メタン炭化水素測定結果

測定局の種類	市町村	測定局	用途地域	測定時間	年平均値	6~9時における年平均値	6~9時測定日数	6~9時3時間平均値	
								最高値	最低値
								(ppmC)	(ppmC)
一般局	岡山市	興除	未	8645	0.10	0.12	362	0.49	0.00
		五明	未	8547	0.09	0.10	357	0.32	0.02
	倉敷市	監視センター	住	8389	0.16	0.16	347	0.44	0.03
		倉敷美和	商	8689	0.14	0.16	365	0.63	0.05
自排局	岡山市	南方	住	8558	0.15	0.18	358	1.05	0.03
		青江	準工	8606	0.27	0.30	354	1.26	0.05
		西祖	未	8650	0.09	0.11	362	0.27	0.03
	倉敷市	駅前	商	8550	0.16	0.17	359	0.47	0.02
	玉野市	用吉	商	8501	0.10	0.13	358	0.50	0.00
	笠岡市	大磯	準工	8557	0.13	0.16	360	0.65	0.02
	備前市	伊部	住	8594	0.10	0.16	359	0.70	0.00
	真庭市	久世	未	8623	0.07	0.07	364	0.28	0.00
	早島町	長津	準工	8565	0.21	0.24	359	0.82	0.03

(8) フッ化水素測定結果

測定局の種類	市町村	測定局	用途地域	有効測定日数	測定時間	年平均値	1時間値の最高値	日平均値の最高値
				(日)	(時間)	(ppb)	(ppb)	(ppb)
一般局	備前市	鶴海	未	364	8728	0.00	0.03	0.00

(9) 微小粒子状物質測定結果

測定局の種類	市町村	測定局	用途地域	有効測定日数	測定時間	年平均値	日平均値の年間98%値	日平均値が35 $\mu\text{g}/\text{m}^3$ を超えた日数とその割合	
				(日)	(時間)	($\mu\text{g}/\text{m}^3$)	($\mu\text{g}/\text{m}^3$)	(日)	(%)
一般局	岡山市	江並	工	365	8755	17.8	45.2	21	5.8
		東岡山	住	361	8681	15.4	39.8	14	3.9
	倉敷市	倉敷美和	商	364	8733	16.7	43.3	14	3.8
		松江	工	365	8734	20.0	48.1	31	8.5
	笠岡市	茂平	住	360	8643	21.0	51.7	40	11.1
	総社市	総社	商	363	8697	17.4	46.6	18	5.0
	早島町	早島	未	338	8287	18.9	54.8	34	10.1
自排局	倉敷市	大高	住	365	8738	18.6	47.5	20	5.5
	早島町	長津	準工	363	8693	22.5	56.6	48	13.2

6～9時 3時間平均値が 0.20ppmCを超えた 日数とその割合		6～9時 3時間平均値が 0.31ppmCを超えた 日数とその割合		測定局	市町村	測定局 の種類
(日)	(%)	(日)	(%)			
55	15.2	16	4.4	興除	岡山市	一般局
19	5.3	1	0.3	五明		
50	14.4	3	0.9	監視センター		
67	18.4	11	3.0	倉敷美和		
104	29.1	29	8.1	南方	岡山市	自排局
280	79.1	139	39.3	青江		
5	1.4	0	0.0	西祖	倉敷市	
103	28.7	31	8.6	駅前		
34	9.5	2	0.6	用吉	玉野市	
95	26.4	16	4.4	大磯	笠岡市	
83	23.1	37	10.3	伊部	備前市	
5	1.4	0	0.0	久世	真庭市	
201	56.0	80	22.3	長津	早島町	

(10) 酸性雨調査結果

測定項目：pH(水素イオン濃度)

調査場所 測定月	井笠地域事務所		美作県民局	
	前期	後期	前期	後期
4月	5.77	5.89	4.81	4.78
5月	5.95	4.30	4.99	4.54
6月	6.20	4.94	4.35	4.63
7月	4.85	4.62	4.59	4.47
8月	4.62	5.75	4.19	4.29
9月	5.41	6.03	4.28	4.64
10月	5.70	5.36	4.47	4.55
11月	5.16	4.94	4.44	4.07
12月	5.25	5.49	4.38	5.03
1月	5.23	5.60	4.99	4.84
2月	5.92	5.00	4.53	4.47
3月	4.94	4.81	4.54	4.20

4 環境大気測定局一覽（平成25年3月末現在）

市町	No.	測定局		測定項目									
				SO ₂	SPM	PM _{2.5}	CO	Ox	NO ₂ NO NO _x	NMHC CH ₄ THC	HF	WV WD	
岡山市	1	興	除	市	◎	◎			◎	◎	◎		◎
	2	江	並	市	◎	◎	◎		◎	◎			◎
	3	出	石	市	◎	◎			◎	◎			◎
	4	南	輝	市	◎	◎			◎	◎			◎
	5	吉	備	市		◎			◎	◎			◎
	6	南	方	市・自		◎	◎			◎	◎		
	7	西	大	寺	市	◎	◎			◎	◎		◎
	8	東	岡	山	市		◎	◎		◎	◎		◎
	9	五	明	市	◎	◎			◎	◎	◎		◎
	10	西	祖	市・自		◎				◎	◎		◎
	11	青	江	市・自		◎		◎		◎	◎		◎
	12	高	倉	山	市・気								◎
	計 12局			6	11	3	1	8	11	5	0	11	
倉敷市	13	監	視	セ	ン	タ	ー	市	◎	◎			◎
	14	春	日	市	◎	◎			◎	◎			◎
	15	広	江	市	◎	◎							◎
	16	二	福	市	◎								
	17	松	江	市	◎	◎	◎		◎	◎			◎
	18	呼	松	市	◎	◎							
	19	宇	野	津	市	◎							
	20	塩	生	市	◎	◎	◎		◎	◎			◎
	21	連	島	市	◎	◎			◎	◎			◎
	22	倉	敷	美	和	市	◎	◎	◎	◎	◎		◎
	23	豊	洲	市	◎					◎			◎
	24	天	城	市	◎	◎			◎	◎			◎
	25	茶	屋	町	市	◎	◎		◎	◎			◎
	26	郷	内	市	◎	◎			◎	◎			◎
	27	駅	前	市・自				◎		◎	◎		
	28	西	阿	知	市	◎	◎			◎	◎		◎
	29	玉	島	市	◎	◎	◎		◎	◎			◎
	30	児	島	市	◎	◎	◎		◎	◎			◎
	31	田	の	口	市	◎							
	32	大	高	市・自		◎	◎	◎		◎			◎
	33	船	穂	市	◎	◎			◎	◎			◎
	34	真	備	市					◎	◎			◎
	35	西	坂	市・移		◎		◎		◎	◎		◎
	36		庄	市・移		◎		◎	◎	◎	◎		◎
	計 24局			19	18	6	5	15	19	3	0	19	
玉野市	37	日	比	市	◎	◎			◎	◎			◎
	38	渋	川	県	◎	◎				◎			◎
	39	宇	野	県	◎	◎			◎	◎			◎
	40	向	日	比	1	丁	目	県	◎				◎
	41	向	日	比	2	丁	目	市	◎	◎			◎
	42	日	比	2	丁	目	市	◎	◎				◎
	43	後	閑	市	◎	◎							◎
	44	用	吉	市・自	◎	◎		◎	◎	◎	◎		◎
	計 8局			8	7	0	1	3	5	1	0	8	
笠岡市	45	大	磯	県・自	◎	◎		◎	◎	◎			◎
	46	寺	間	県	◎	◎				◎			◎
	47	茂	平	県		◎	◎		◎	◎			◎
	計 3局			2	3	1	1	2	3	1	0	2	

市町	No.	測定局		測定項目									
				SO ₂	SPM	PM2.5	CO	Ox	NO ₂ NO NOx	NMHC CH ₄ THC	HF	WV WD	
総社市	48	総社	県		◎	◎			◎	◎			◎
備前市	49	伊部	県・自		◎					◎	◎		
	50	三石	県	◎	◎				◎	◎			◎
	51	鶴海	市	◎	◎					◎		○	◎
	52	東片上	県	◎	◎				◎	◎			◎
	53	穂浪	市	◎	◎					◎			◎
	54	野谷	市	◎	◎					◎			◎
	55	日生	県	◎	◎				◎	◎			◎
		計 7局			6	7	0	0	3	7	1	1	6
津山市	56	津山	県	◎	◎				◎	◎			◎
井原市	57	井原	県						◎				◎
新見市	58	新見	県	◎	◎				◎	◎			◎
赤磐市	59	熊山	県						◎	◎			◎
早島町	60	早島	県		◎	◎			◎	◎			◎
	61	長津	県・自		◎	◎				◎	◎		◎
浅口市	62	金光	県		◎				◎	◎			◎
	63	寄島	県	◎					◎				◎
真庭市	64	久世	県・自		◎				◎	◎	◎		◎
高梁市	65	高梁	県						◎	◎			◎
美作市	66	美作	県						◎	◎			◎
吉備中央町	67	吉備高原	県						◎	◎			◎
合計 67局				44	53	13	8	43	56	13	1	59	
県センター(参考)			県・気										○

(凡例)

SO ₂	二酸化硫黄
SPM	浮遊粒子状物質
PM2.5	微小粒子状物質
NO ₂	二酸化窒素
NO	一酸化窒素
NOx	窒素酸化物
Ox	光化学オキシダント
NMHC	非メタン炭化水素
CH ₄	メタン
THC	全炭化水素
HF	フッ化水素
WV	風速
WD	風向
県	県設置測定局
市	市設置測定局
自	自動車排出ガス測定局
移	移動測定局
気	気象観測局
◎	テレメーター化されているもの
○	テレメーター化されていないもの

平成 24 年度 岡山県の環境大気概況

平成 25 年 10 月

編集・発行

岡山県環境文化部環境管理課

〒700-8570 岡山市北区内山下 2 - 4 - 6

電話 086-226-7302 (直通)

E-mail kankanri@pref.okayama.lg.jp