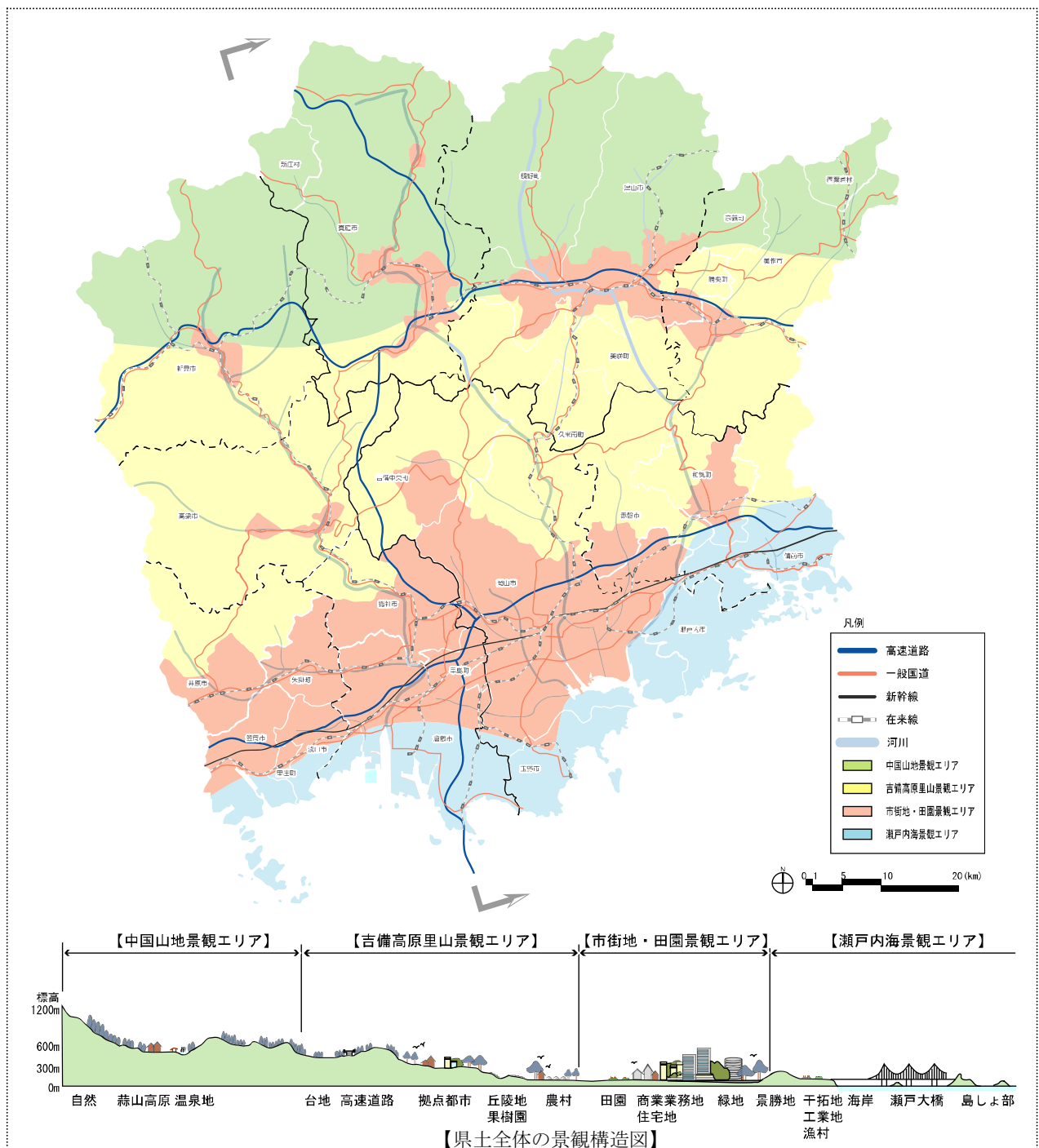


2 県土全体の景観特性

県土全体の景観は、三大河川及びその水系等により形成された地形の上に成立した豊かで多様な自然をベースに、長い年月にわたる人と自然の関わりの姿として、中国山地景観エリア、吉備高原里山景観エリア、市街地・田園景観エリア、瀬戸内海景観エリアにより構成されている。

「中国山地景観エリア」は、優美で自然度の高い山々の景観により形成され、「吉備高原里山景観エリア」は、みどり溢れる広大な吉備高原や人と自然が調和する里山の景観により形成される。また「市街地・田園景観エリア」は、流域を潤しながら豊かに流れる三大河川の流域に歴史の息づく町並みの景観や、人口集中による都市の景観、平野部や干拓地に広がる田園景観が形成され、「瀬戸内海景観エリア」では、瀬戸内海の多島美と人々の暮らしの景観により形成されている。



次に、景観エリア毎の主要な景観特性を示す。

景観 エリア	景 観 特 性
中国山地景観エリア	<ul style="list-style-type: none"> ・毛無山の天然のブナ林や、石灰岩地として全国的にも有名な新見地域など、希少な動植物を育む貴重な植物群落からなる自然の景観が保全されている。 ・国立公園、国定公園、県立自然公園が広く分布し、優れた自然の景観が保全されている。 ・地形、水の流れ、生態系などが、本来あるべき姿を示している清流の景観が多く残されている。 ・真庭市など旭川上流部を中心とした地域では林業が盛んであり、スギやヒノキなどの人工林の緑濃い景観が見られる。 ・中国山地の山麓に広がる蒜山高原の牧歌的な景観や美作三湯の温泉地の景観が見られる。
吉備高原里山景観エリア	<ul style="list-style-type: none"> ・美しい棚田の景観が維持・保全されている。 ・吉備高原の広大な自然を四季折々楽しむことができるレクリエーション施設が整備されるとともに、親しみある自然の景観が見られる。 ・自然が創り出した鍾乳洞や滝などの雄大な景観が保全されている。 ・鯉が窪湿原に代表される貴重な自然の景観が保全されている。 ・近隣の山々からは大山や蒜山を眺望することができ、眼下には農山村の景観が広がる。 ・ベンガラ色の外観など伝統や文化を継承する町並みの景観が保全され、茅葺き民家が点在する里山の景観が残っている。
市街地・田園景観エリア	<ul style="list-style-type: none"> ・岡山駅周辺は、路面電車や街路樹の緑豊かな道路、駅周辺の再開発等の新たな魅力の創出により、都市の発展と人々の賑わいが感じられる都市の景観が見られる。 ・倉敷美観地区は、倉敷川と伝統的建造物群の調和した景観と大原美術館をはじめとする多くの文化施設により構成される歴史的・文化的景観が見られる。 ・人口集中地区は拡大しているが、各市街地中心部では空き店舗の増加、商店数の減少などが進む商業業務地景観が見られる。 ・県北の拠点として、「津山」「真庭」「新見」の3箇所を中心に市街地が形成され、中国山地の山並みに調和した町並みによる景観が保全されている。 ・県中部の拠点として、「高梁」に市街地が形成され、吉備高原の景観と調和した固有の歴史的・文化的景観が保全されている。 ・「吉備高原都市」は、企業誘致などによる産業や文化の振興や、自然と触れ合える新しいコミュニティの形成が図られ、自然と人間の関わり合いを大切にした都市の景観形成が進められている。 ・都市近郊の丘陵地には果樹園が点在し、平野部や干拓地に広がる田園景観が見られる。 ・児島湖の水質改善が進められており、自然と都市の調和した湖沼の景観が広がる。 ・旭川、吉井川、高梁川水系の豊かな河川景観とそこに架かる橋梁が創り出す景観が見られる。 ・古墳や遺跡文化財なども多く、吉備路に代表される歴史文化と自然の融合した景観が残っている。
瀬戸内海景観エリア	<ul style="list-style-type: none"> ・瀬戸内海の景観は我が国唯一最大の内海多島美景観である。 ・瀬戸内海の多島美に瀬戸大橋の人工美がとけこみ、美しい景観を創り上げている。 ・瀬戸内海を望む景勝地は、花崗岩の巨岩、奇岩の造形が美しい。 ・干拓地や河川流域には、温暖な気候と豊かな土壌に恵まれた田園景観が広がる。 ・漁船漁業やノリ、カキ養殖の景観、また市場の活気溢れる景観などの漁村景観が見られる。 ・水島臨海工業地帯に代表される広大な工業地景観が見られる。