

## Ⅱ 調査結果の概要

### 1 発育状態(身長・体重)

#### (1) 身長

- ① 前年度との比較
  - ・男子は、5歳、6歳、9歳、10歳、13歳、16歳で下回り、他の年齢で上回っている。
  - ・女子は、10歳で同じ、6歳、9歳、11歳、13歳、17歳で下回り、他の年齢で上回っている。
- ② 親の世代(30年前の平成3年度の岡山県数値。以下同じ)との比較
  - ・男子は、6歳で同じ、16歳で下回り、他の年齢で上回っている。
  - ・女子は、13歳、15歳、16歳で同じ、17歳で下回り、他の年齢で上回っている。
  - ・最も上回っている年齢は、男子で12歳(2.5cm)、女子で11歳(1.8cm)である。
- ③ 祖父母世代(55年前の昭和41年度の岡山県数値。以下同じ)との比較
  - ・男子は、すべての年齢で上回っている。
  - ・女子は、すべての年齢で上回っている。
  - ・最も上回っている年齢は、男子で12歳(8.1cm)、女子で11歳(6.0cm)である。
- ④ 平均値の推移
  - ・調査開始以降、伸びる傾向にあったが、おおむね平成6年度から20年度あたりをピークに、その後横ばい傾向である。
- ⑤ 全国平均値との比較
  - ・男子は、7歳で同じ、他の年齢で下回っている。
  - ・女子は、5歳で同じ、他の年齢で下回っている。
- ⑥ 男子と女子の比較
  - ・男女は、10歳、11歳で女子が上回っており、他の年齢で男子が上回っている。

表1 年齢別 身長の平均値(岡山県) (単位:cm)

区 分		令和3年度 A	令和2年度 B	差 A-B	平成3年度 C(親の世代)	差 A-C	昭和41年度 D(祖父母世代)	差 A-D	令和3年度 全国 E	差 A-E	
男	幼稚園	5歳	110.6	111.0	△ 0.4	110.3	0.3	108.2	2.4	111.0	△ 0.4
		6歳	116.2	116.4	△ 0.2	116.2	0.0	113.8	2.4	116.7	△ 0.5
	小学校	7歳	122.6	122.1	0.5	122.0	0.6	119.0	3.6	122.6	0.0
		8歳	128.2	128.1	0.1	127.2	1.0	124.5	3.7	128.3	△ 0.1
		9歳	133.4	133.8	△ 0.4	133.1	0.3	129.4	4.0	133.8	△ 0.4
		10歳	138.7	139.5	△ 0.8	137.6	1.1	134.2	4.5	139.3	△ 0.6
		11歳	145.2	145.1	0.1	143.3	1.9	139.2	6.0	145.9	△ 0.7
	中学校	12歳	153.2	152.6	0.6	150.7	2.5	145.1	8.1	153.6	△ 0.4
		13歳	159.5	159.9	△ 0.4	158.2	1.3	152.5	7.0	160.6	△ 1.1
		14歳	165.3	164.7	0.6	163.9	1.4	158.9	6.4	165.7	△ 0.4
高等学校	15歳	168.0	167.4	0.6	167.1	0.9	163.4	4.6	168.6	△ 0.6	
	16歳	169.2	169.9	△ 0.7	169.3	△ 0.1	165.3	3.9	169.8	△ 0.6	
	17歳	170.4	169.8	0.6	170.1	0.3	166.2	4.2	170.8	△ 0.4	
女	幼稚園	5歳	110.1	109.9	0.2	109.6	0.5	107.2	2.9	110.1	0.0
		6歳	115.5	115.7	△ 0.2	115.2	0.3	112.7	2.8	115.8	△ 0.3
	小学校	7歳	121.7	121.6	0.1	121.5	0.2	118.2	3.5	121.8	△ 0.1
		8歳	127.5	127.1	0.4	127.2	0.3	123.5	4.0	127.6	△ 0.1
		9歳	133.3	133.6	△ 0.3	132.9	0.4	128.7	4.6	134.1	△ 0.8
		10歳	140.3	140.3	0.0	139.7	0.6	134.5	5.8	140.9	△ 0.6
		11歳	147.1	147.3	△ 0.2	145.3	1.8	141.1	6.0	147.3	△ 0.2
	中学校	12歳	151.8	151.6	0.2	151.4	0.4	146.7	5.1	152.1	△ 0.3
		13歳	154.5	154.8	△ 0.3	154.5	0.0	150.7	3.8	155.0	△ 0.5
		14歳	156.4	156.1	0.3	156.1	0.3	152.9	3.5	156.5	△ 0.1
	高等学校	15歳	156.8	156.5	0.3	156.8	0.0	154.1	2.7	157.3	△ 0.5
		16歳	157.2	157.1	0.1	157.2	0.0	154.7	2.5	157.7	△ 0.5
		17歳	157.3	157.4	△ 0.1	158.1	△ 0.8	154.7	2.6	158.0	△ 0.7

(注1) 年齢は、各年4月1日現在の満年齢である。以下の各表について同じ。

(注2) 幼稚園には、幼保連携型認定こども園、小学校には義務教育学校(第1～6学年)、中学校には義務教育学校(第7～9学年)及び中等教育学校の前期課程、高等学校には中等教育学校の後期課程を含む。以下の各表について同じ。

## (2) 体重

- ① 前年度との比較
  - ・男子は、16歳、17歳で同じ、5歳、6歳、9歳、10歳、11歳で下回り、他の年齢で上回っている。
  - ・女子は、17歳で同じ、5歳、6歳、9歳、11歳、12歳、13歳、16歳で下回り、他の年齢で上回っている。
- ② 親の世代(30年前の平成3年度の岡山県数値。以下同じ)との比較
  - ・男子は、17歳で下回り、他の年齢で上回っている。
  - ・女子は、16歳、17歳で下回り、他の年齢で上回っている。
  - ・最も上回っている年齢は、男子で12歳(2.5kg)、女子で11歳(1.4kg)である。
- ③ 祖父母世代(55年前の昭和41年度の岡山県数値。以下同じ)との比較
  - ・男子は、すべての年齢で上回っている。
  - ・女子は、すべての年齢で上回っている。
  - ・最も上回っている年齢は、男子で12歳(8.2kg)、女子で11歳(5.6kg)である。
- ④ 平均値の推移
  - ・調査開始以降、伸びる傾向にあったが、おおむね平成7年度から17年度あたりをピークに、その後横ばい傾向である。
- ⑤ 全国平均値との比較
  - ・男子は、7歳で上回り、他の年齢で下回っている。
  - ・女子は、8歳、13歳で同じ、14歳、15歳、17歳で上回り、他の年齢で下回っている。
- ⑥ 男子と女子の比較
  - ・男女は、11歳で女子が上回っており、他の年齢で男子が上回っている。

表 2 年齢別 体重の平均値(岡山県) (単位:kg)

区 分		令和3年度 A	令和2年度 B	差 A-B	平成3年度 C(親の世代)	差 A-C	昭和41年度 D(祖父母世代)	差 A-D	令和3年度 全国 E	差 A-E	
男	幼稚園	5歳	19.1	19.2	△ 0.1	19.0	0.1	17.7	1.4	19.3	△ 0.2
		6歳	21.3	21.7	△ 0.4	21.0	0.3	19.5	1.8	21.7	△ 0.4
	小学校	7歳	24.6	24.2	0.4	23.6	1.0	21.7	2.9	24.5	0.1
		8歳	27.6	27.4	0.2	26.3	1.3	24.1	3.5	27.7	△ 0.1
		9歳	30.7	31.4	△ 0.7	29.7	1.0	26.6	4.1	31.3	△ 0.6
		10歳	34.6	35.1	△ 0.5	32.8	1.8	29.3	5.3	35.1	△ 0.5
		11歳	38.8	39.1	△ 0.3	36.8	2.0	32.4	6.4	39.6	△ 0.8
	中学校	12歳	44.9	44.4	0.5	42.4	2.5	36.7	8.2	45.2	△ 0.3
		13歳	49.4	49.2	0.2	47.9	1.5	42.4	7.0	50.0	△ 0.6
		14歳	54.1	53.7	0.4	53.4	0.7	47.7	6.4	54.7	△ 0.6
	高等学校	15歳	58.8	58.1	0.7	58.1	0.7	52.1	6.7	59.0	△ 0.2
		16歳	59.7	59.7	0.0	59.6	0.1	54.8	4.9	60.5	△ 0.8
		17歳	61.5	61.5	0.0	61.8	△ 0.3	56.8	4.7	62.4	△ 0.9
	女	幼稚園	5歳	18.7	18.8	△ 0.1	18.6	0.1	17.4	1.3	19.0
6歳			21.0	21.1	△ 0.1	20.7	0.3	19.1	1.9	21.2	△ 0.2
小学校		7歳	23.8	23.6	0.2	23.0	0.8	21.3	2.5	23.9	△ 0.1
		8歳	27.0	26.6	0.4	26.1	0.9	23.5	3.5	27.0	0.0
		9歳	30.0	30.3	△ 0.3	29.5	0.5	26.1	3.9	30.6	△ 0.6
		10歳	34.5	34.4	0.1	33.5	1.0	29.4	5.1	35.0	△ 0.5
		11歳	39.5	40.3	△ 0.8	38.1	1.4	33.9	5.6	39.8	△ 0.3
中学校		12歳	43.8	44.1	△ 0.3	43.5	0.3	38.9	4.9	44.4	△ 0.6
		13歳	47.6	48.1	△ 0.5	47.1	0.5	43.3	4.3	47.6	0.0
		14歳	50.4	49.5	0.9	49.8	0.6	46.5	3.9	50.0	0.4
高等学校		15歳	52.3	51.0	1.3	51.5	0.8	48.3	4.0	51.3	1.0
		16歳	51.4	51.7	△ 0.3	52.6	△ 1.2	50.2	1.2	52.3	△ 0.9
		17歳	52.6	52.6	0.0	53.1	△ 0.5	51.1	1.5	52.5	0.1

図 1 体位の男女別年齢別推移(岡山県)

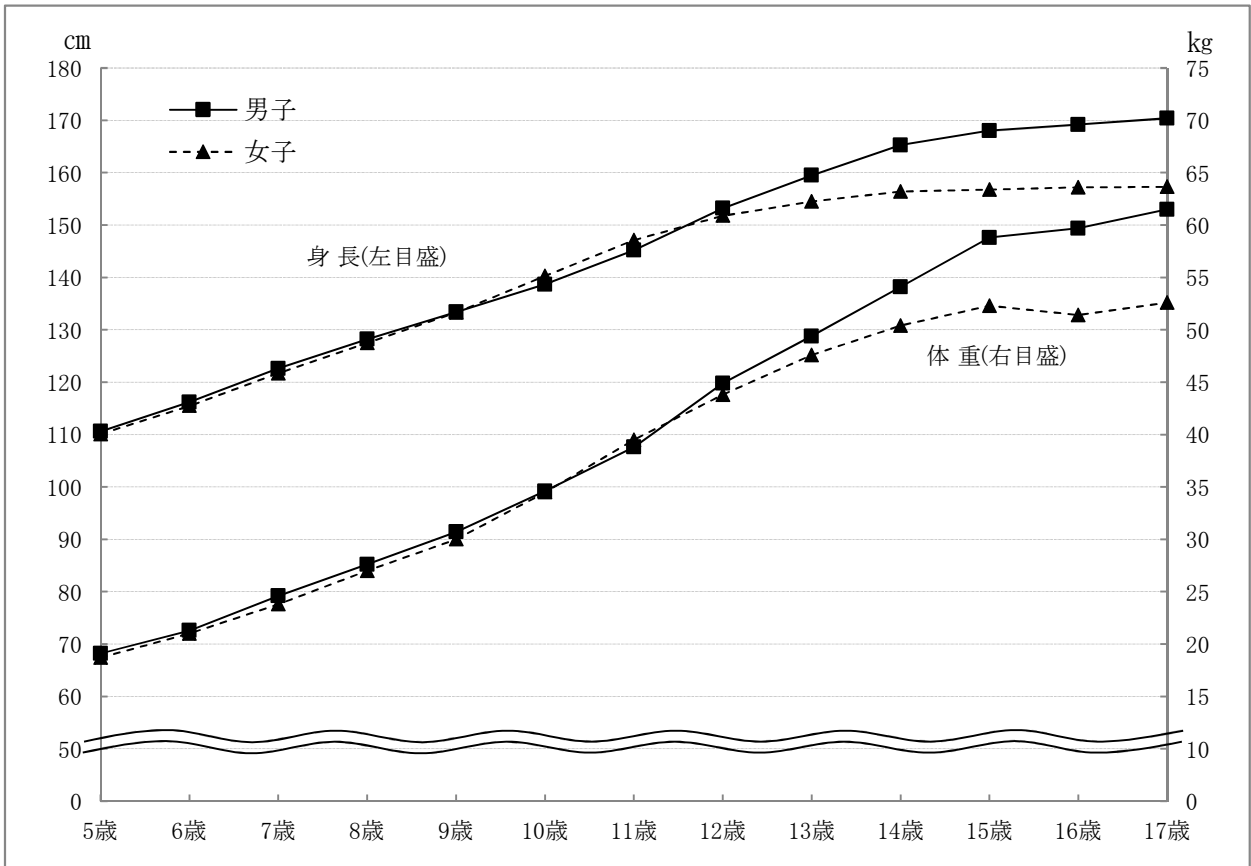


図 2 6歳体位の男女別過去からの推移(岡山県)

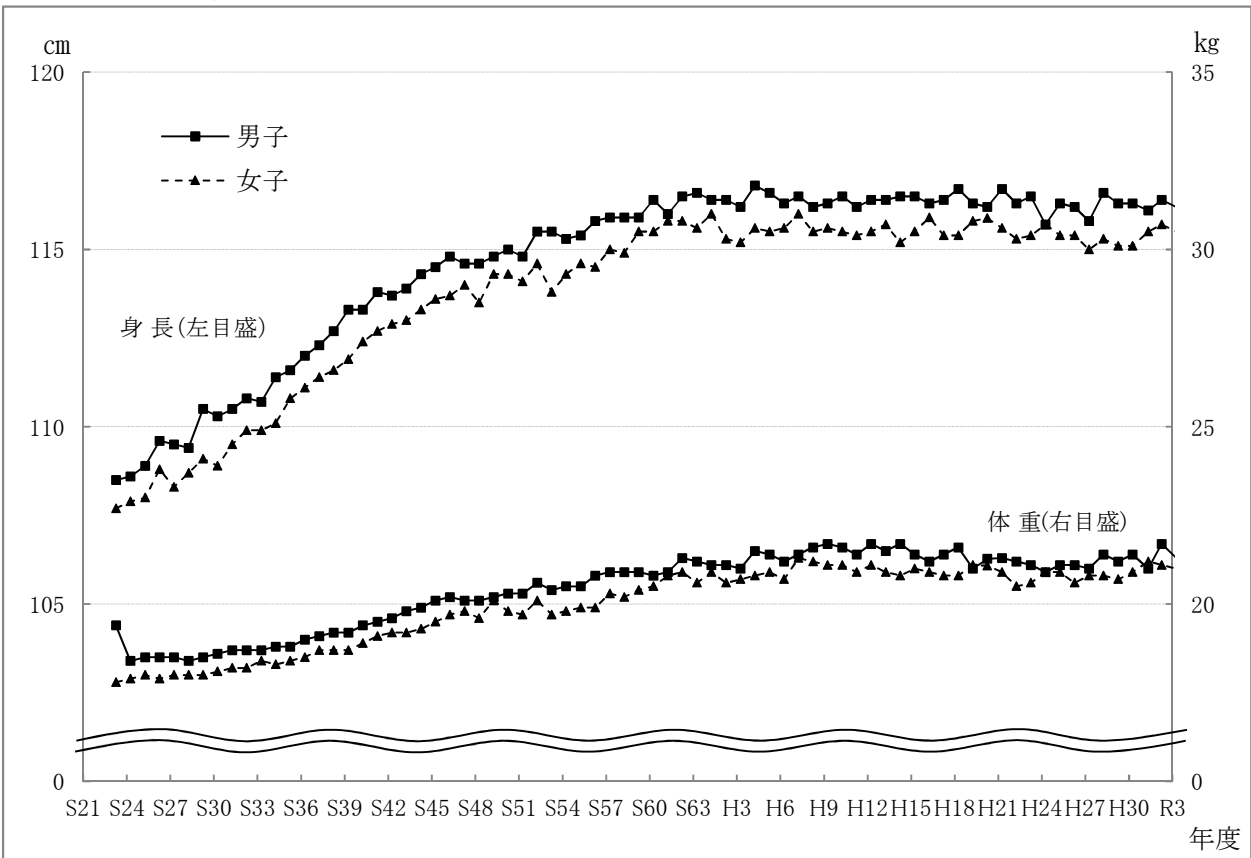


図 3 12歳体位の男女別過去からの推移(岡山県)

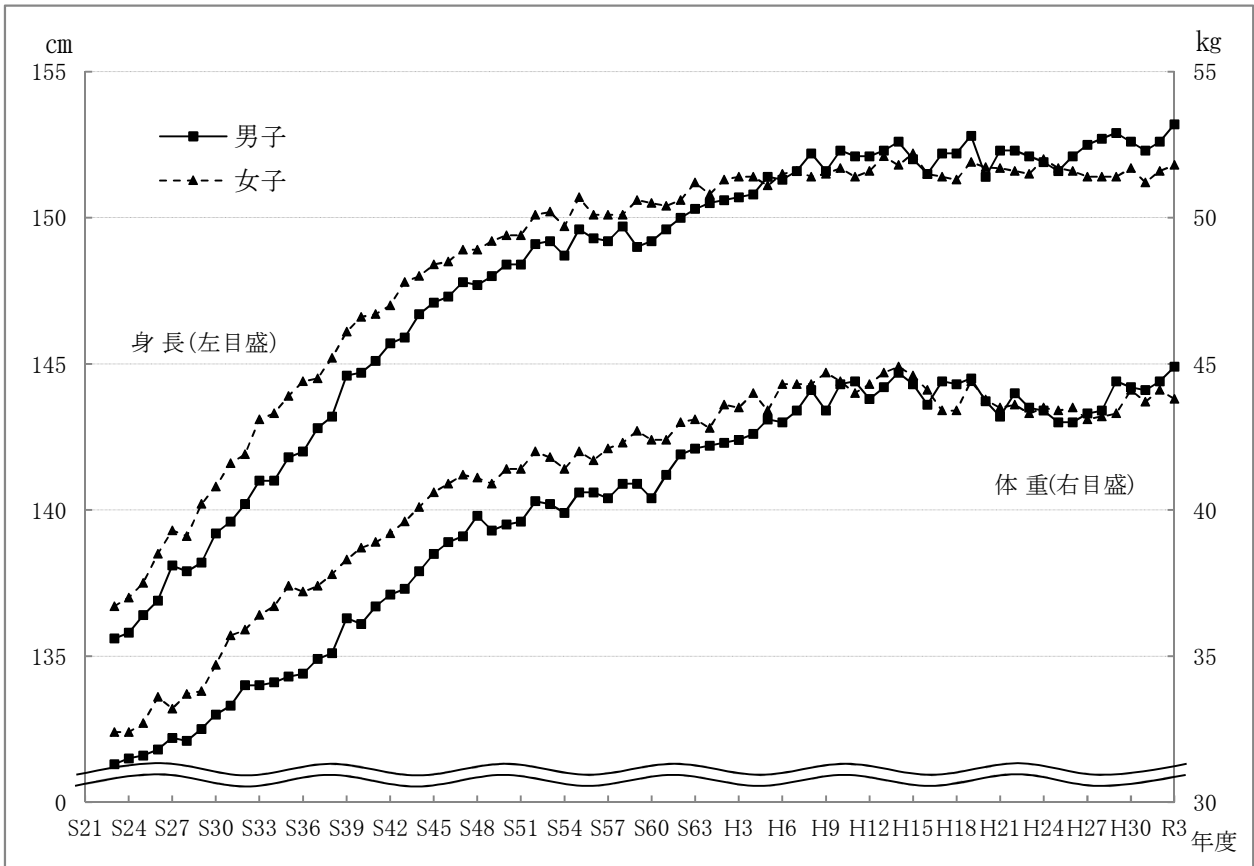
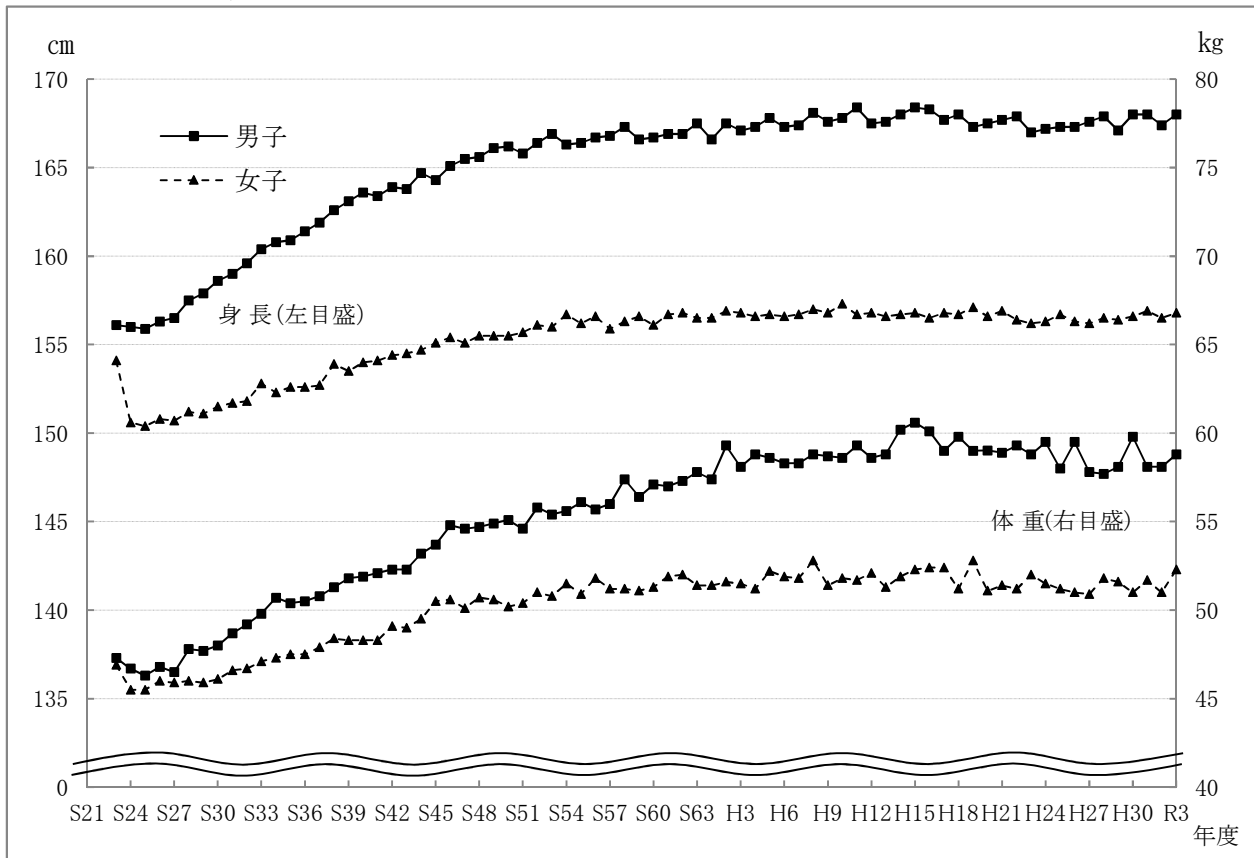


図 4 15歳体位の男女別過去からの推移(岡山県)



### (3) 年間発育量

#### ① 身長の間年発育量

- ・平成15年度生まれ(令和3年度17歳)の間年発育量をみると、男子は11歳時に、女子は9歳、10歳時に発育量が最大になっている。
- ・親の世代(平成3年度17歳・昭和48年度生まれ)の間年発育量をみると、男子は12歳時に、女子は10歳時に発育量が最大になっている。

#### ② 体重の間年発育量

- ・平成15年度生まれ(令和3年度17歳)の間年発育量をみると、男子は13歳時に、女子は10歳時に発育量が最大になっている。
- ・親の世代(平成3年度17歳・昭和48年度生まれ)の間年発育量をみると、男子は12歳時に、女子は11歳時に発育量が最大になっている。

表 3 平成15年度生まれと昭和48年度生まれの者の間年発育量の比較(身長) (単位:cm)

区 分		男 子						女 子					
		平成15年度生まれ (令和3年度17歳)			昭和48年度生まれ (平成3年度17歳)			平成15年度生まれ (令和3年度17歳)			昭和48年度生まれ (平成3年度17歳)		
		岡山県 (A)	全国 (B)	差 (A-B)	岡山県 (A)	全国 (B)	差 (A-B)	岡山県 (A)	全国 (B)	差 (A-B)	岡山県 (A)	全国 (B)	差 (A-B)
幼稚園	5歳時	6.0	6.0	0.0	6.1	5.8	0.3	5.4	5.9	△0.5	6.3	5.7	0.6
小学校	6歳時	5.6	5.9	△0.3	5.2	5.6	△0.4	6.5	5.8	0.7	5.4	5.9	△0.5
	7歳時	6.0	5.6	0.4	5.8	5.6	0.2	5.8	5.8	0.0	6.1	5.5	0.6
	8歳時	5.2	5.4	△0.2	5.5	5.3	0.2	5.5	6.2	△0.7	6.1	5.9	0.2
	9歳時	4.8	5.3	△0.5	5.1	5.3	△0.2	<b>6.7</b>	6.5	0.2	5.7	6.5	△0.8
	10歳時	7.0	6.3	0.7	6.1	5.6	0.5	<b>6.7</b>	<b>6.6</b>	0.1	<b>7.0</b>	<b>6.8</b>	0.2
	11歳時	<b>7.8</b>	<b>7.5</b>	0.3	6.5	7.0	△0.5	4.9	5.2	△0.3	5.5	5.5	0.0
中学校	12歳時	6.6	7.3	△0.7	<b>7.9</b>	<b>7.9</b>	0.0	3.2	3.0	0.2	3.5	3.6	△0.1
	13歳時	5.8	5.3	0.5	6.2	6.0	0.2	1.7	1.7	0.0	1.8	1.7	0.1
	14歳時	2.9	3.0	△0.1	2.9	3.7	△0.8	0.6	0.6	0.0	0.8	0.8	0.0
高等学校	15歳時	1.9	1.9	0.0	3.1	1.7	1.4	0.2	0.5	△0.3	0.7	0.5	0.2
	16歳時	0.5	0.6	△0.1	0.4	1.1	△0.7	0.2	0.3	△0.1	0.9	0.3	0.6

(注1) 間年発育量とは、1年間の平均的な身長増加量(cm)の数値を表したものである。

例えば、平成15年度生まれ(令和3年度17歳)の「5歳時」の間年発育量は、平成22年度調査6歳の者の身長から平成21年度調査5歳の者の身長を引いた数値である。

(注2) 網掛け部分は、5～16歳時のうち最大の間年発育量を示す。

表 4 平成15年度生まれと昭和48年度生まれの者の間年発育量の比較(体重) (単位:kg)

区 分		男 子						女 子					
		平成15年度生まれ (令和3年度17歳)			昭和48年度生まれ (平成3年度17歳)			平成15年度生まれ (令和3年度17歳)			昭和48年度生まれ (平成3年度17歳)		
		岡山県 (A)	全国 (B)	差 (A-B)	岡山県 (A)	全国 (B)	差 (A-B)	岡山県 (A)	全国 (B)	差 (A-B)	岡山県 (A)	全国 (B)	差 (A-B)
幼稚園	5歳時	2.4	2.4	0.0	2.0	1.9	0.1	1.9	2.4	△0.5	1.9	1.8	0.1
小学校	6歳時	2.4	2.6	△0.2	2.3	2.4	△0.1	3.0	2.4	0.6	2.4	2.4	0.0
	7歳時	3.3	3.1	0.2	2.6	2.9	△0.3	3.0	2.9	0.1	3.0	2.9	0.1
	8歳時	3.1	3.3	△0.2	3.3	3.1	0.2	2.9	3.7	△0.8	3.1	3.3	△0.2
	9歳時	3.1	3.6	△0.5	3.1	3.5	△0.4	4.6	4.0	0.6	4.1	4.1	0.0
	10歳時	4.9	4.2	0.7	4.5	3.8	0.7	<b>4.7</b>	4.8	△0.1	4.4	4.8	△0.4
	11歳時	5.4	<b>5.8</b>	△0.4	4.9	5.7	△0.8	4.5	<b>4.9</b>	△0.4	<b>5.5</b>	<b>5.6</b>	△0.1
中学校	12歳時	4.8	5.0	△0.2	<b>6.4</b>	<b>5.8</b>	0.6	4.2	3.5	0.7	4.4	3.7	0.7
	13歳時	<b>5.5</b>	5.0	0.5	5.2	5.6	△0.4	2.7	2.7	0.0	2.4	2.8	△0.4
	14歳時	4.4	4.8	△0.4	4.6	5.1	△0.5	1.6	1.8	△0.2	2.2	2.0	0.2
高等学校	15歳時	1.6	2.1	△0.5	3.2	2.0	1.2	0.0	0.2	△0.2	1.2	0.7	0.5
	16歳時	1.8	1.5	0.3	1.2	1.5	△0.3	0.9	0.6	0.3	0.5	0.2	0.3

(注1) 間年発育量とは、1年間の平均的な体重増加量(kg)の数値を表したものである。

例えば、平成15年度生まれ(令和3年度17歳)の「5歳時」の間年発育量は、平成22年度調査6歳の者の体重から平成21年度調査5歳の者の体重を引いた数値である。

(注2) 網掛け部分は、5～16歳時のうち最大の間年発育量を示す。

図 5 平成15年度生まれと昭和48年度生まれの者の年間発育量の比較(岡山県・身長)

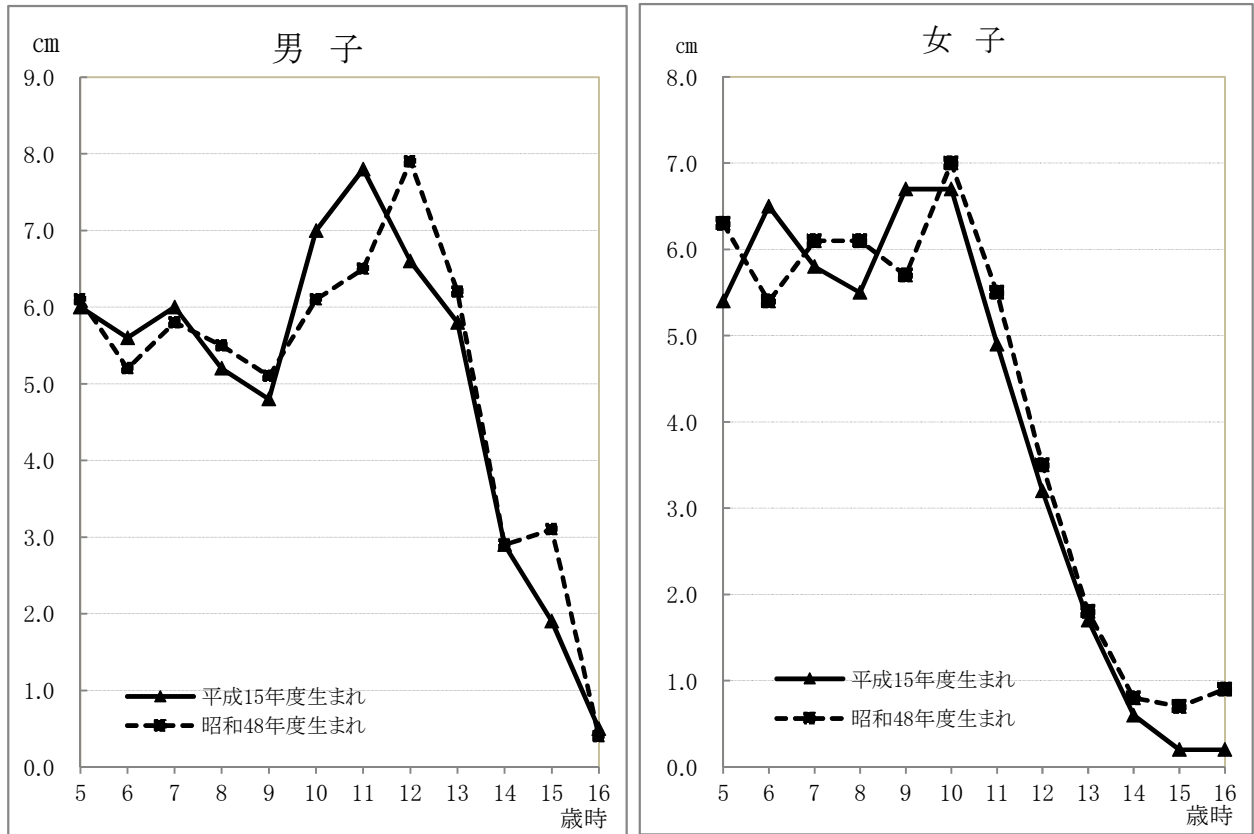
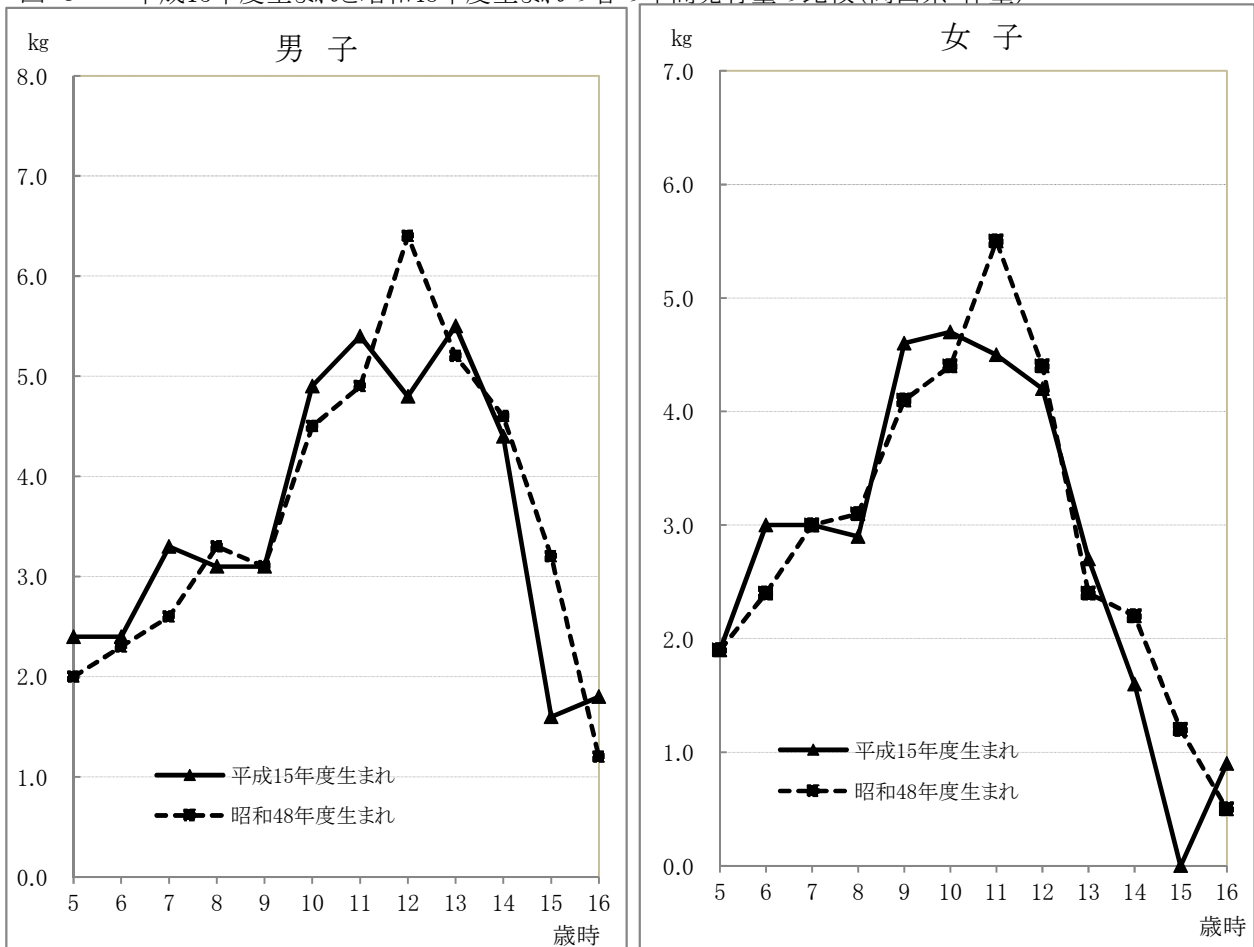


図 6 平成15年度生まれと昭和48年度生まれの者の年間発育量の比較(岡山県・体重)



#### (4) 肥満・痩身

##### ① 肥満傾向

- ・男子は、15歳、女子は、15歳で肥満傾向が最大になっている。
- ・全国と比較すると、男子は、7歳、8歳、13歳、15歳で上回り、他の年齢で下回っている。

女子は、8歳、10歳、13歳、14歳、15歳、17歳で上回り、他の年齢で下回っている。

##### ② 痩身傾向

- ・男子は、15歳、女子は、12歳で痩身傾向が最大になっている。
- ・全国と比較すると、男子は、8歳で同じ、6歳、10歳、13歳、15歳、16歳、17歳で上回り、他の年齢で下回っている。

女子は、5歳、6歳、12歳、13歳、16歳で上回り、他の年齢で下回っている。

表 5 年齢別 肥満傾向児の割合(岡山県) (単位:%)

区 分		男 子					女 子				
		令和3年度	令和2年度	差	令和3年度	差	令和3年度	令和2年度	差	令和3年度	差
		(A)	(B)	(A-B)	全国 C	(A-C)	(D)	(E)	(D-E)	全国 F	(D-F)
幼稚園	5歳時	2.34	3.35	△ 1.01	3.61	△ 1.27	3.39	3.44	△0.05	3.73	△0.34
小学校	6歳時	5.08	6.82	△ 1.74	5.25	△ 0.17	2.86	4.24	△1.38	5.15	△2.29
	7歳時	8.25	8.70	△ 0.45	7.61	0.64	5.09	6.53	△1.44	6.87	△1.78
	8歳時	11.13	9.98	1.15	9.75	1.38	9.26	6.62	2.64	8.34	0.92
	9歳時	11.01	14.61	△ 3.60	12.03	△ 1.02	8.15	7.16	0.99	8.24	△0.09
	10歳時	11.90	10.84	1.06	12.58	△ 0.68	10.08	8.81	1.27	9.26	0.82
中学校	11歳時	10.34	11.58	△ 1.24	12.48	△ 2.14	6.61	11.11	△4.50	9.42	△2.81
	12歳時	11.76	12.99	△ 1.23	12.58	△ 0.82	8.62	9.95	△1.33	9.15	△0.53
	13歳時	11.24	10.12	1.12	10.99	0.25	9.99	9.08	0.91	8.35	1.64
高等学校	14歳時	9.46	9.96	△ 0.50	10.25	△ 0.79	9.03	7.86	1.17	7.80	1.23
	15歳時	14.60	13.20	1.40	12.30	2.30	10.33	6.89	3.44	7.57	2.76
	16歳時	10.50	9.42	1.08	10.64	△ 0.14	4.80	5.52	△0.72	7.20	△2.40
	17歳時	10.08	10.57	△ 0.49	10.92	△ 0.84	9.59	6.29	3.30	7.07	2.52

(注1) 肥満傾向児とは、性別・年齢別・身長別標準体重から肥満度を求め、肥満度が20%以上の者。

$$\text{肥満度} = (\text{実測体重} - \text{身長別標準体重}) / \text{身長別標準体重} \times 100(\%)$$

表 6 年齢別 痩身傾向児の割合(岡山県) (単位:%)

区 分		男 子					女 子				
		令和3年度	令和2年度	差	令和3年度	差	令和3年度	令和2年度	差	令和3年度	差
		(A)	(B)	(A-B)	全国 C	(A-C)	(D)	(E)	(D-E)	全国 F	(D-F)
幼稚園	5歳時	0.08	0.09	△ 0.01	0.30	△ 0.22	0.76	0.09	0.67	0.36	0.40
小学校	6歳時	0.53	—	0.53	0.28	0.25	1.22	0.66	0.56	0.49	0.73
	7歳時	—	0.24	△ 0.24	0.31	△ 0.31	—	0.35	△0.35	0.56	△0.56
	8歳時	0.84	0.38	0.46	0.84	—	0.38	0.56	△0.18	0.83	△0.45
	9歳時	0.58	1.50	△ 0.92	1.42	△ 0.84	1.64	1.34	0.30	1.66	△0.02
	10歳時	2.79	3.01	△ 0.22	2.32	0.47	2.27	3.30	△1.03	2.36	△0.09
中学校	11歳時	2.47	2.76	△ 0.29	2.83	△ 0.36	1.76	2.04	△0.28	2.18	△0.42
	12歳時	2.56	3.31	△ 0.75	3.03	△ 0.47	4.14	4.13	0.01	3.55	0.59
	13歳時	2.81	2.41	0.40	2.73	0.08	3.59	2.36	1.23	3.22	0.37
高等学校	14歳時	2.48	2.88	△ 0.40	2.64	△ 0.16	1.53	3.38	△1.85	2.55	△1.02
	15歳時	5.61	4.11	1.50	4.02	1.59	2.39	4.15	△1.76	3.10	△0.71
	16歳時	4.52	3.95	0.57	3.34	1.18	3.46	2.64	0.82	2.33	1.13
	17歳時	4.18	3.30	0.88	3.07	1.11	1.14	1.12	0.02	2.19	△1.05

(注1) 痩身傾向児とは、性別・年齢別・身長別標準体重から肥満度を求め、肥満度が-20%以下の者。

$$\text{肥満度} = (\text{実測体重} - \text{身長別標準体重}) / \text{身長別標準体重} \times 100(\%)$$

図 7 年齢別 肥満傾向児の割合(岡山県・全国(令和3年度))

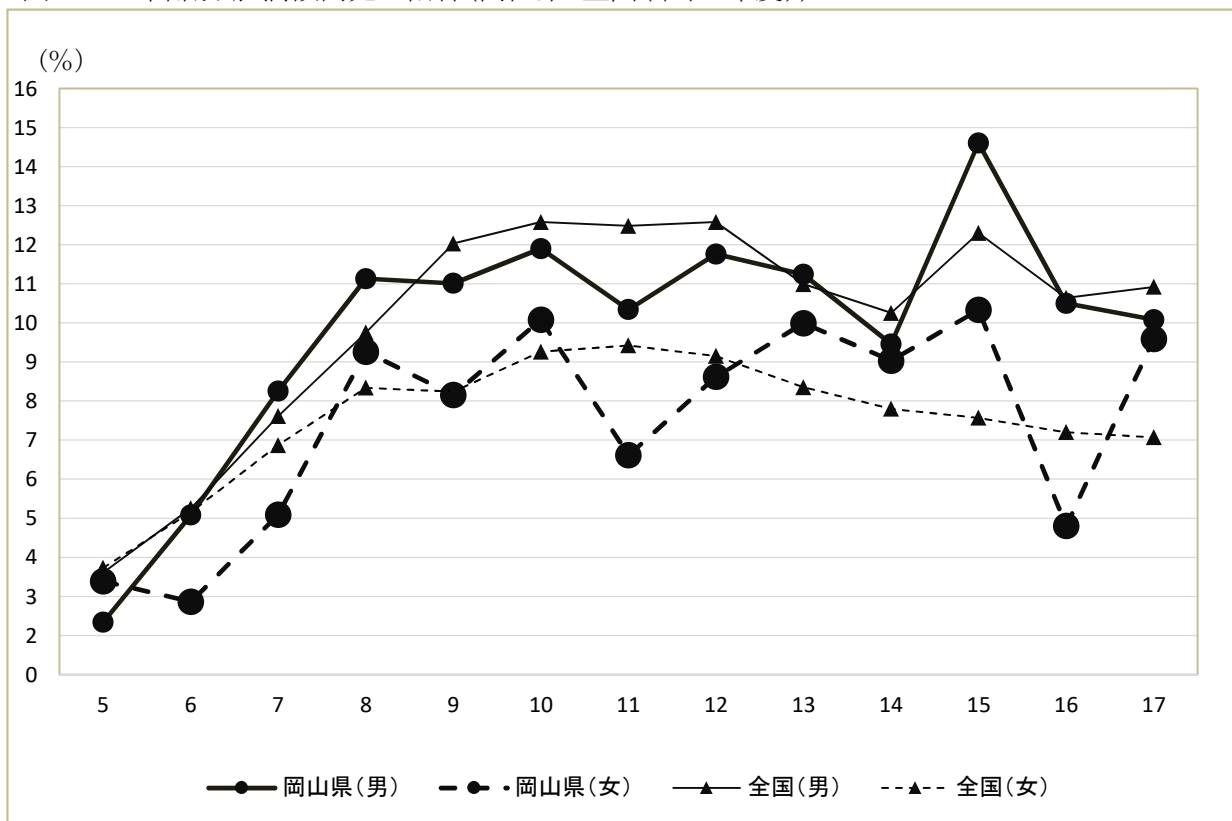
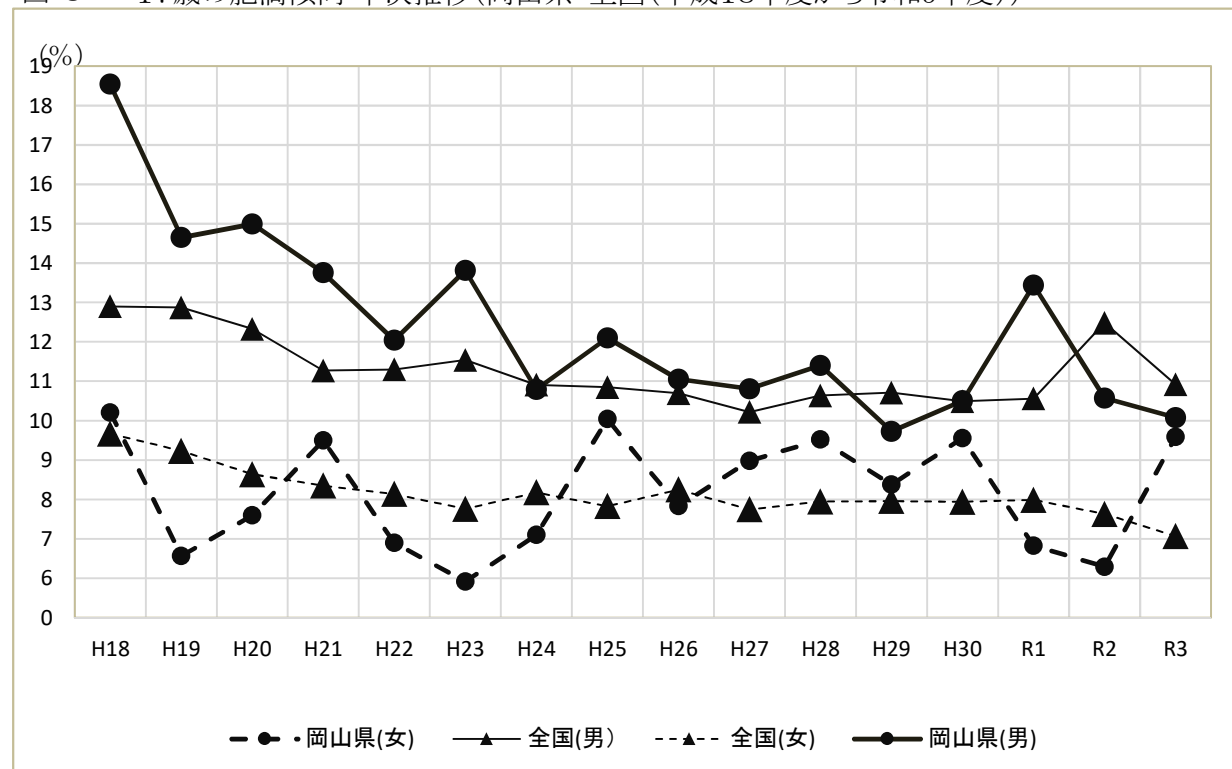


図 8 17歳の肥満傾向 年次推移(岡山県・全国(平成18年度から令和3年度))



(注1) 肥満傾向児について、現行と同様の算出方法は、平成18年度から実施している。