

# 林 声

あなたがキラリ☆



晴れの国おかやま国体  
2005 第60回国民体育大会

お か や ま No.381 . 2005 . 5 . 1



風倒木被害地の復旧状況（鏡野町富西谷地内）

## 目 次

新任のあいさつ ..... 2

お知らせ ..... 9

風倒木被害の復旧対策関連特集 ... 3 ~ 8

林産物市況等 ..... 10



## 就任のごあいさつ

治山課長  
本山 隆介

新緑の候を迎え、会員の皆様方には御健勝のこととお喜び申し上げます。また、昨年の台風23号で被害を受けられました皆様には心よりお見舞い申し上げます。

私、この度の人事異動により治山課長を拝命いたしました。皆様方のお力添えをいただきながら、本県の森林・林業の発展に努力する所存でございますので、よろしくお願ひ申し上げます。

さて、平成の大合併が大詰めを迎える中、県は新しい時代に対応した効率的な行政を進めるため、9振興局を3県民局（6支局）へ再編いたしました。今後は、この新体制により木材生産や公益的機能を

高度に発揮することのできる健全で活力ある森林づくりを進めてまいります。

このため、森林災害復旧事業、造林事業等により風倒木被害の早期復旧を着実に推進するとともに、新たな「間伐等推進総合対策」や、「おかやま森づくり県民税」を活用し間伐の促進に努めることとしております。

また、治山事業においては、山地災害から県民の生命や財産を守るため、山地災害の未然防止と災害跡地の復旧に努め、林道事業においては、森林の適正な維持管理、効率的な林業経営を図るために計画的な林道の整備を進めることとしております。さらに、保安林の適正な配備・管理と林地開発の指導により、安全で住み良い生活環境の保全に努めます。

これらの施策を市町村や関係団体等との緊密な連携を図りながら実施する所存でございますので、御支援、御協力をお願い申し上げまして、就任の御挨拶とさせていただきます。

昨年10月に台風第23号が襲来し、甚大な風倒木被害が発生しておりますが、被災地の復旧に当たっては、多くの森林所有者の方々が不安に感じておられることと思います。今回の5月号は、風倒木被災地の早期復旧に向けた関連特集号とさせていただきます。

岡山県では、平成16年台風第23号で被災された森林所有者に対し、林業普及指導員によるきめ細かい復旧支援が行えるよう、森林所有者向けのチラシを作成しました。

～森林所有者のみなさまへ～

## 平成16年台風第23号森林被害の復旧に向けて

災害に強い森づくりを目指して

平成16年に相次いで襲来した大型台風、特に10月20日の台風第23号は、県北地域の人工造林地を中心に、甚大な風倒木被害をもたらしました。

被災された森林所有者のみなさまには心からお見舞い申し上げます。

岡山県では、風倒木等による二次災害の発生を防止するとともに、被害を受けた森林の復旧を支援するため、森林災害復旧対策事業等の支援事業の推進に努めております。

被災後、林業への熱い思いを持ちながらも、どうしたらよいか悩まれている方も多いのではないのでしょうか。ぜひ、県民局・支局森林課の林業普及指導員へお気軽にご相談ください。





## 【次のようなご質問はありませんか】

近くの山に風倒木が放置されている。大雨の時に木が流れたり、土砂崩れが起きるのではないかと心配だが、どこに連絡したらいいか。

岡山県では、風倒木被害地の被害の程度、周辺の人家や道路に二次災害が及ぶ可能性がどれくらいあるかなどを考えて、計画的な災害復旧を行っています。

災害が心配な箇所を見つけれられた場合は、お近くの県民局・支局の森林課（治山課）、市町村役場にお知らせください。

自分の山の風倒木を片づけたいが、自力ではできない、どこに頼めばいいか。費用はどれくらいになるのか。補助金などはあるのか。

風倒木被災地の作業は、倒れた木、かかり木、途中で折れた木などがあるため、伐採する時に幹が裂けたり、思わぬ方向に跳ね返るなど、通常と比べて危険を伴います。

作業については、お近くの森林組合に相談してみてください。

また、どのような補助金があるかについては、お近くの県民局・支局の森林課や市町村役場、森林組合にお問い合わせください。

台風の被害を受けないような山づくりをしていきたいが、どのようにすればいいか。

台風に強い山づくりには、根が十分に発達し、樹高に対して幹が太い木を育てることが大切です。

そのためには、弱度の間伐を繰り返し行ってください。また、林の周囲の木は風除けとするため、枝打ちをしないことも一つの方法です。

なお、このような施業方法だと、従来より手間がかかることもありますので、詳しくは最寄りの県民局・支局森林課の林業普及指導員までお問い合わせください。

みなさんの所有している森林は、木材を生産するほか、林地の保全や水源のかん養等の機能によって下流域の生活環境の保全に大きな影響を与え、これらを通じて県民生活と密接に結びついています。

風倒木被害の復旧を行い、二次災害の防止に努めていただくとともに、豊かな岡山の森林を次世代に引き継いでいけるようご協力をお願いします。



## 林業普及指導員による復旧支援について

林業普及指導員は、森林所有者や林業に従事されるみなさんに、林業に関する技術や知識等を普及したり、森林の施業等の相談に応じる県の職員です。現在、森林被害の復旧指導を最重点課題として、みなさんの相談や要望等にお応えできるよう、各県民局・支局に「復旧相談コーナー」を設置しています。また、個別訪問などの巡回指導も行っていますので、お気軽にお問い合わせください。



(復旧相談コーナー)

お問合せ先・各県民(支)局森林課

県民(支)局	T E L	所在地
備前県民局	(086) 233-9833 直通	岡山市弓之町6-1
東備支局	(0869) 93-1111 内線287	和気町和気487-2
備中県民局	(086) 434-7061 直通	倉敷市羽島1083
井笠支局	(0865) 69-1631 直通	笠岡市六番町2-5
高梁支局	(0866) 21-2847 直通	高梁市落合町近似286-1
新見支局	(0867) 72-9169 直通	新見市高尾2400
美作県民局	(0868) 23-1377 直通	津山市山下53
真庭支局	(0867) 44-5233 直通	真庭市勝山591
勝英支局	(0868) 72-0911 内線293	美作市入田291-1

岡山県

【風倒木被害の復旧対策関連特集】

1 台風第23号による森林被害の概要について

被害の概要

台風第23号による県全体の人工林被害は、30～40年生のスギ、ヒノキ林を中心に、倒木、傾き、折損など、被害面積5,483ha、被害額6,482百万円に上りました。

被害の約6割は北東～北～北西向き斜面に発生しており、樹種別の被害量及び被害額は上の表のとおりです。

台風第23号による暴風は、極めて強大であり、林業技術の想定を超えるものでした。

過去の台風の進路と被害状況を見ると、県北部地域が最も暴風の脅威にさらされるのは、今回のように大型の台風が高知県南部を北東に通過したときであるといえます。

また、今回被害を受けた地域と地形は次のとおりでした。

広戸風（那岐連峰を山越えした局地的な強風）の影響を受ける地域

風を正面から受ける東～北～北西方向の斜面

谷に面した斜面の中部から下部

南東～南～南西方向の谷の斜面

風が直接当たりやすい凸斜面

これらの地域や地形的特徴をもった場所は、大型台風が今回と同様のコースを通過したときに暴風による被害を受ける危険性が極めて高い箇所であると考えられるため、風害に強い森づくりを進めていくことが必要です。

また、特に危険性が高いと思われる場所では、風害に対して比較的強いとされる広葉樹林を育成するほか、土壌層が浅く、地下水位が高いなど人工林としての管理が困難であると想定される場所では、自然の力を活用した天然林化の検討も必要です。

なお、今回被害を受けなかった地域でも、被害を予防する観点から同様の施業を行い、森林の耐風力を高めていく必要があります。

（樹種別被害量及び被害額）

区分	被害面積 (ha)	被害額 (千円)
スギ	1,191.33 (21.7%)	429,918 (6.6%)
ヒノキ	4,258.42 (77.7)	6,031,457 (93.0)
マツ	33.35 (0.6)	20,595 (0.3)
計	5,483.20 (100.0)	6,481,969 (100.0)

注：(四捨五入により計は合わない。)



優良種菌で確かな収穫

もりのたねごま

◆シイタケ、ナメコ、ヒラタケ等の品種の選定及び栽培管理についてなんでも御相談下さい。

製造 森産業株式会社  
総発売元

岡山営業所 岡山市辰巳46-104  
TEL 岡山(086)805-7033(代)

21世紀に向けて緑を創る

株式会社 山都屋

本社 〒703-8273 岡山市門田文化町2丁目1番51号  
TEL(086)272-2161 FAX(086)272-2142

大阪営業所 津山営業所 水島事業所

## 2 復旧対策の進め方について

岡山県では、平成16年台風第23号による風倒木被害の早期復旧を図るため復旧の必要性・緊急性等から次の3つに区分して、計画的に支援事業等を実施します。

### 1 復旧の進め方

区分	被災森林の状況	支援事業等	目標とする森林
緊急に復旧する森林	急傾斜地や人家等保全対象施設に近接しており人家等に被害を及ぼす恐れのある保安林等の被災林	森林災害復旧対策事業 (国庫：補助) 林地災害復旧事業 (単県：補助)	広葉樹林 針広混交林
	急傾斜地や人家保全対象施設に接しており人家等に被害を及ぼす恐れのある崩壊地	災害関連緊急治山事業 (国庫：県営)	広葉樹林 針広混交林
計画的に復旧していく森林 (H16～H20)	以外の公益的機能の高い森林等で早期に復旧を図る必要のある被災林	森林災害復旧対策事業 (国庫：補助) 造林事業 [指定被害地、被害地造林等] (国庫：補助) 治山事業等 (国庫：県営)	広葉樹林 針広混交林 針葉樹林
自然力を活用する森林	地形、位置など被災地の状況から防災上問題がなく、自然力を活用して天然林への移行が期待できる被災林	天然下種更新 埋土種子の活用 鳥獣類による種子の散布 萌芽による更新	天然林

### 2 崩壊地における復旧

急傾斜地においては立木の被害だけでなく、表土が流出している箇所がみられますが、このような崩壊地では、土砂の流出が続き、樹木の植栽だけでは復旧が困難な場合があります。

このような所では、土砂の流出を防止し樹木の生育できる場所を確保する作業を行った後、樹木を植栽することが必要です。

**見て、確かめて、選べる**  
ミツヨシ・ショールーム

**ニツチ★リツチ★キヤツチ**

●真庭郡落合町開田182-1 TEL(0867)52-7522  
<http://www.rakuten.co.jp/mitsuyoshi/>



shindaiwa



SHIN



SHINGU

小松ゼノア



スチール



薪ストーブ



高性能大型林業機械から電動工具まで何でも揃う

**美津吉商事株式会社**

津山市一方 194 〒708-0883 TEL(0868)23-2255  
<http://www.mitsuyoshi.com/>

新ダイワ

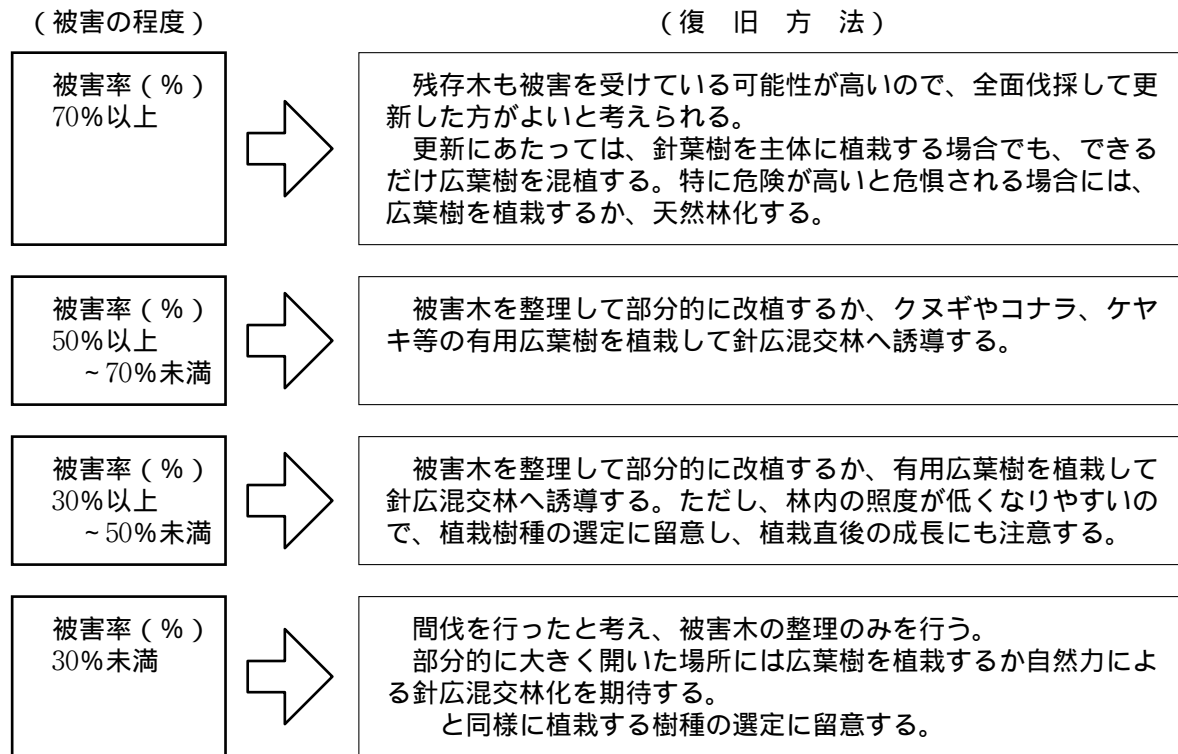
ハスクバーナ

シングウ



3 被害の程度による復旧方法

対象林分の被害の程度によって復旧の方法は異なりますが、森林所有者の意向をふまえ、次の区分を基準として復旧を進めていきます。



被害率 = 被害を受けた立木本数 / 全成立本数

4 復旧にあたっての留意事項

風倒木は強風にあおられているため、見た目には健全に見えてもモメや目まわり、割れなどの欠点を含んでいることが多くあります。材の損傷程度を十分確認したうえで市場に出荷しましょう。

風倒木の処理や地拵えは、林分内に折損木等が大量に散在しているほか、傾き木・転倒木・かかり木・折損木等、複雑な応力関係が幹に生じているため、非常に危険を伴う困難な作業となります。

個人での作業には限界がありますので、最寄りの市町村、森林組合、県民局・支局の森林課までご相談ください。

コマツのグラップルレンタル機ラインナップ

〒708-0014 岡山県津山市院庄921-1  
 コマツ中国(株)岡山北支店  
 TEL.(0868)28-2261



ベースマシン	PC45MR-1	PC78US-5	PC138US-2
機械質量	4.9トﾝ	7.4トﾝ	13.9トﾝ
接地幅	1,960mm	2,320mm	2,490mm
グラップルメーカー	コマツ	イワフジ	松本システム
型式	LH03-3E	GS65LHV	MSE45LGS
最大開口幅	1,185mm	1,620mm	1,910mm
最小掴み径	105mm	95mm	80mm
ウインチ	有	無	無



林業の機械化に取り組むコマツはグラップルのレンタルも各種取り揃え対応いたします。  
 1日からでもお気軽にご利用下さい。



### 3 災害に強い森林づくりを進めるために

災害に強い森林づくりを進めるためには、針葉樹人工林の施業により耐風力を高める方法と、広葉樹林や針広混交林等へ転換する方法の二つが考えられます。

#### 1. 針葉樹人工林の施業について

今回の台風被害の最大の要因は、極めて強い風が吹いたことですが、間伐などの手遅れにより、やせ細った人工林が増加していたことも、被害を大きくした要因の一つと考えられます。

被害地のなかで被害を受けていない林木の多くは、林縁木などの形状比が小さく、樹冠長比の大きい木であったことから、根系が十分発達し、樹高に対して幹が太い、安定した樹形に育成し、その林を守る防風樹帯を造成することが耐風力を高めることとなります。

#### 解 説

形状比 = (樹高/胸高直径) × 100

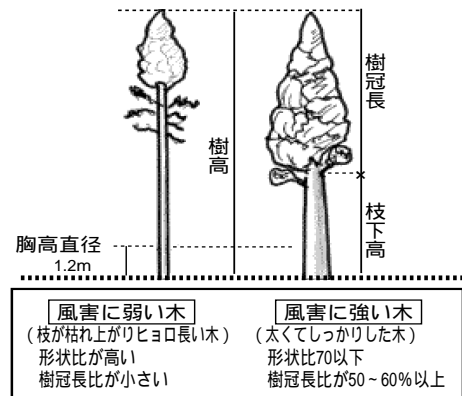
樹冠長比 = 樹冠長(樹高 - 枝下高) / 樹高 × 100

形状比について

密度が高いと一本一本の木は細くなり、反対に密度が低いと太くなります。

同じ立地条件等であれば、密度が違ってても樹高がほぼ同じなので、密度を高くすれば木の形状は細長型となり、反対に密度を低くすればがっちり型の木となります。

こうした木の形状は「形状比」と呼ばれる数値で表すことができます。



(1) 現在ある森林の防風効果を高める場合、次のような施業が考えられます。

一度に強度の間伐を行わず、弱度の間伐を繰り返します(形状比70以下、樹冠長比50~60以上を目標)。

間伐直後の耐風性は低下するが、コスト面から列状間伐は有効です。間伐後、伐採列に侵入する広葉樹を残し、将来的な防風効果を高めます。

林縁木には枝打ちを行わず、耐風力を持たせます。

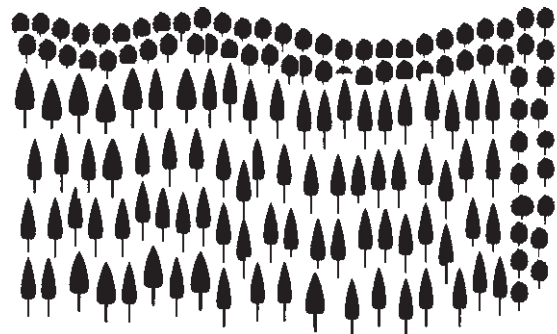
(2) 新たに森林を造成する場合、次のような施業が考えられます。

風上全面に樹冠の発達した防風樹帯を育成し(数列~10列位)、強風が林内に吹き込むのを防ぎます。また、林縁部等特に防風効果が必要な場所には広葉樹を植栽します。

植栽本数及び除間伐等にあたっては低密度管理を基本とします。

ただし、良質材生産を目的とする場合、風の影響を受けにくい20年生ぐらいまでは通常の密度管理を行い、枝打ちを実施することで良質材の基本条件(無節、完満通直、年輪幅一定)を確保します。

20年生以降は定期的に弱度の間伐を行い、低密度を維持することで下枝が枯れ上がらないよ



風上部分や林縁部に広葉樹(防風樹帯)を配置

うにし、林縁木に近い樹形に仕立てます（形状比70以下樹冠長比50～60%以上）。  
林縁木には枝打ちを行わず、耐風力を持たせます。

## 2. 広葉樹林や針広混交林等への転換について

一般的に森林の耐風性は人工林よりも天然林のほうが高いとされています。

また、針葉樹林よりも針広混交林が高く、広葉樹林はさらに高いと言われています。このため、風害の危険性が高い地域では広葉樹の植栽などで広葉樹林や針広混交林へ誘導することで防風効果を高めることができます。ただし、スギ、ヒノキに比べ苗木代が高い、成長特性・保育技術・病虫害等への対策など人工造林技術が確立されている樹種が限られているなど問題点もあるため、樹種の選定等に注意が必要です。

### (1) 広葉樹林への転換（全面更新）する場合、次のような施業が考えられます。

高密度でスギ、ヒノキが成立していた人工林（下層に広葉樹がほとんど存在しない森林）では萌芽や埋土種子による広葉樹の発生が困難であり、林木が成立するまでには長い期間が必要な場合があります。このような場合には現地の条件に適した広葉樹を植栽します。

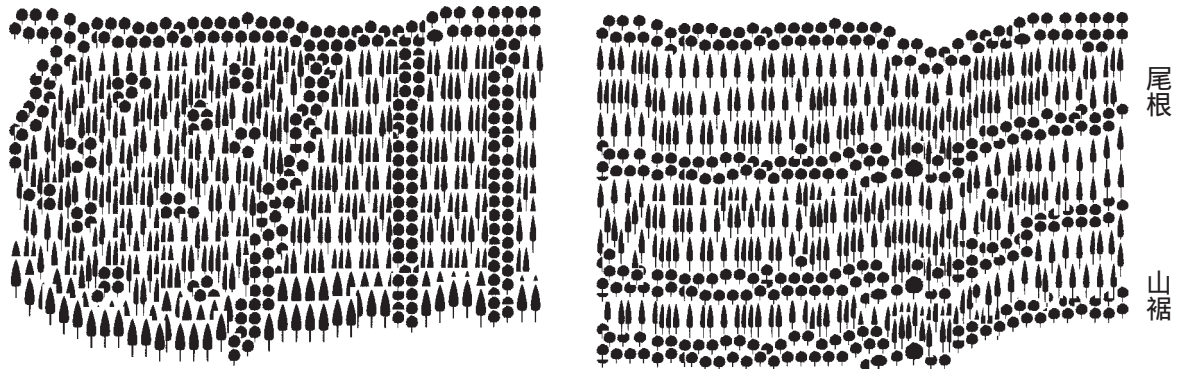
植栽樹種は、萌芽更新が容易で成長が速くシイタケ原木や炭材として利用できるクヌギやコナラ、木材としての用途が広く高い経済性が見込まれるケヤキ等有用な広葉樹を現地条件を考慮し選定します。

材の通直性を高めるためには生育密度を高くし、枝の広がりを抑制する必要があります。このため、自生している広葉樹の萌芽や新たに発芽する広葉樹を保護するなど、できる限り自然力を活用し、植栽した広葉樹と合わせて当初は成立本数を6,000本/ha程度とし、成長状況を見ながら本数調整を行います。

場所によっては成林までにツル、ササ類が繁茂するなどの阻害要因があるため、広葉樹が十分な育つまで、つる切り、除伐等定期的な管理を実施します。

### (2) 針広混交林へ誘導（一部更新）する場合、次のような施業が考えられます。

風上部分や林縁部など特に風害の危険性の高い所には広葉樹を植栽し、防風樹帯とする。



針広混交林における針葉樹と広葉樹配置のイメージ図（2つのパターン）

現地の状況、作業性等を考慮し、列状（帯状）混交（列幅10～15m程度）、群状混交（一辺が上木の樹高程度）等の形態を選択します。

広葉樹は耐陰性等を考慮しその場所に適した樹種を植栽します。また、植栽後に発生してくる有用な広葉樹はできる限り残すことで、多様性のある森林を造成します。

広葉樹を通直に育てるためには、林の明るさを新聞が読める程度以上に調節、維持することが必要です。このため、必要に応じて針葉樹の間伐や広葉樹植栽部分の下刈り等の施業を行います。

岡山県では、平成17年3月、「21世紀おかやまの新しい森育成指針～災害に強い森林づくり～」の冊子を作成しました。災害に強い森林づくりについて詳しくお知りになりたい方には、この冊子を最寄りの県民局（支局）にて差し上げております。



## お知らせ

平成17年度林業作業士育成研修受講者募集中です。

岡山県林業労働力確保支援センターでは、毎年「林業作業士育成研修」を実施しています。これは、林業労働者を対象に、林業労働に必要な専門的知識及び技能を習得していただき、地域林業の基幹となる優秀な担い手を養成するためのものです。

今年も6月27日から研修が予定されています。研修の概要は次のとおりです。詳細については、各森林組合、木材組合にセンターから募集案内が送付されていますので、そちらをご覧ください。

(林政課林業振興班)

### 〔研修の概要〕

#### 研修場所

##### 内部研修

岡山県林業試験場(勝央町)

##### 外部研修

指定研修機関(津山市、新見市、倉敷市)

#### 研修日程

平成17年6月27日～平成18年1月18日の間

- 内部研修 第1期～第6期  
(各5日間、第2期のみ3日間)
- 外部研修 10日間程度
- 募集人員 10名程度
- 受講資格 原則として、40歳未満で林業事業体に雇用されている者
- 受講申請〆切 平成17年6月3日(金)
- その他 研修費用は原則無料(宿泊費、食費等の受講者負担あり)
- 問い合わせ先  
(財)岡山県林業振興基金 (086) 225 - 9382  
担当 安東・岡本



昨年度林業作業士になった皆さん

## 森林・林業関係イベント情報

実施日時	イベント名	場 所	問い合わせ先等
H17. 5. 14(土) 9:00～12:00	平成17年度 井笠地区野鳥観察会	里庄町里見 「里庄美しい森」	備中県民局井笠支局 森林課普及振興班 (連絡先:0865-69-1631)
H17. 5. 14(土) 9:00～12:00	「岡山野鳥保護 のつどい」 探鳥会・愛鳥講演会	佐伯町田賀 「岡山県自然保護センター」 (主催)日本鳥類保護連盟岡山県支部	岡山県自然環境部 自然環境課 (連絡先:086-226-7310) 申し込みなしで参加できます。

緑化用種苗器材  
庭公園樹各種芝  
造園設計・施工



株式  
会社

菁芳園

岡山市東古松2丁目10-28  
電話 222-4038

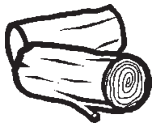
日本産原木しいたけ栽培を応援します

品質の信用が第一です

財団法人 日本きのこセンター



本 部 鳥取市富安1丁目84番地 電話 0857-22-6161  
鳥取駐在 鳥取市古郡家211番地 電話 0857-51-8132



# 林産物市況



## 木材 (4月27日)

単位：千円 / m<sup>3</sup>

樹種	長さ	径級	直材	小曲り	概況			
杉	3 m	7~13	本250	-	2 -	出荷材積 約1,830m <sup>3</sup>  杉 中目材 横ばい 柱材 横ばい 小径木 横ばい		
		14細	7	-	2 -			
		14~16	10	-	6 -			
		18~20	10	-	6 -			
	4 m	7~12	本230	-	2 -			
		18~22	7.5	-	6 -			
		24~28	9.5	-	7 -			
	6 m	16~18	18	-	6 -			
	桧	3 m	7~10	本130	-		2 -	桧 中目材 横ばい 柱材 弱気配 小径木 横ばい
			11~13	本140	-		3 -	
13~14			7.5	-	3 -			
14~16			17	-	11.5			
18~20			18	-	11.5			
22~24			17.5	-	11 -			
26cm上		17.5	-	11 -				
4 m		7~13	本150	-	2 -			
		14cm	17	-	9 -			
		16~18	20	-	14.5			
		20~22	18.5	-	10 -			
		24~28	18	-	10 -			
6 m		30cm上	18	-	13 -			
		14cm細	15	-	12 -			
	14~16	33	-	25				
	18~20	30	-	23				
松	3 m	18~24	8	-	5 -	記号 強気配 横ばい 弱気配		
	4 m	24~30	12	-	7 -			

## 乾しいたけ (2月25日)

- ・出品K数 4.3 t
- ・価格高値 5,600円
- ・安値 600円
- ・総平均 3,280円

銘柄	価格		相場
	平均	高値	
香信大	4,160	4,800	
香信中	4,210	5,330	
香信小	3,030	4,630	
小間	-	-	-
香信山成	3,590	3,800	
バレ大	3,260	4,600	
バレ中	2,630	3,810	
スライス	2,050	4,120	
花どんこ	-	-	-
上どんこ	4,430	4,810	
並どんこ	4,160	4,800	
並並どんこ	2,720	4,210	
小玉どんこ	2,210	4,090	
山成どんこ	3,170	4,110	
こうこ	3,850	5,600	
格外	1,890	3,530	

価格：円 / kg

(相場)

強： 保合： 弱：


資料：岡山県森連椎茸共販所市況速報

資料：岡山県森連勝山木材共販所市況速報、価格は中値。

## 製材 (4月下旬)

樹種	寸法	等級	区分	安値~高値
スギ	正角 3 m 10.5cm角	特等	G	28,000~33,000
		特等	K	45,000~50,000
	正角 3 m 12cm角	特等	G	30,000~35,000
		特等	K	45,000~50,000
ヒノキ	正角 3 m 10.5cm角	特等	K	60,000~63,000
	正角 3 m 12cm角	特等	K	60,000~63,000
マツ	平角 4 m 10.5~12cm x 15~18cm	一等	G	35,000~40,000
米マツ	正角 3 m, 4 m 10.5cm角	特等	G	39,000~40,000
	平角 3 m, 4 m 10.5 x 15~21cm	特等	G	39,000~40,000
北洋アカマツ	タルキ 4 m 3.8cm角	特等	G	40,000~41,000
ホワイトウッド	間柱 3 m 2.7cm x 10.5cm	特等	K	49,000~50,000

注：価格は、岡山県内の市場の相場を参考とした。



## 「緑の募金」

ご協力をお願いします

緑の募金で  
CO<sub>2</sub>ダイエット!  
21世紀は森林の世紀

(社)岡山県緑化推進協会  
岡山市錦町1-8 TEL・FAX(086)221-9511

緑の募金法制定10周年  
募金期間  
春のみどりの月間：4月1日~5月31日  
秋のみどりの月間：10月1日~10月31日

公園・街路修景施設の設計・製作・施工  
その他木製品の注文承ります

水を活かす  
FOREST

## 株式会社 フォレスト

〒702-8058 岡山市並木町二丁目16番22号  
TEL086-265-7350 FAX086-265-1841

# 緑豊かな自然を守る

治山・林道事業の普及啓発、技術援助  
 治山・林道の調査、測量、設計  
 森林整備の総合計画  
 治山・林道に係る用地測量  
 公共事業に係る保安林業務



社団法人 **岡山県治山林道協会**



本所 〒703-8233 岡山市高屋225 - 1  
 TEL (086) 271 - 3711  
 FAX (086) 271 - 3773  
 支所 〒708-0013 津山市二宮1849 - 2  
 TEL (0868) 28 - 9360  
 FAX (0868) 28 - 9363

## 安全・人と自然・調和 造林木を野生動物の食害から守る

〔野生獣類忌避剤〕コニファー水和剤      〔幼令樹保護カバー〕くわんたい  
 〔樹皮食い防止に〕バークガード      〔野生草食獣食害防止〕防獣ネット  
 〔クズ専用除草剤〕クズノック・ザイトロン・ザイトロンフレノック  
 〔樹幹注入剤〕センチュリーエース  
 (お問い合わせ申し込みは県森連・森林組合へ)

販売元：原岸株式会社  
 TEL：086 - 465 - 7136

大同商事(株)大阪営業所  
 TEL：06 - 6231 - 2819

## サンケイの松くい虫防除薬剤

多目的使用(空中散布・地上散布)が出来る

**スミパイン<sup>®</sup> 乳剤**

樹幹注入剤 **グリーンガード<sup>®</sup>・エイト  
 メガトップ<sup>®</sup> 液剤**

伐倒木用くん蒸処理剤

**キルバー<sup>®</sup>**

伐倒駆除剤

**パインサイド<sup>®</sup> S油剤C,D**

お問合せは 県森連・森林組合へ



**サンケイ化学株式会社**

大阪営業所  
 大阪市淀川区西中島4丁目5番地1号 新栄ビル ☎(06)6305-5871





木製水路蓋

間伐材等木材の有効利用と  
県産材の需要拡大を図る

# 株式会社 ケンモリ

(岡山県森林組合連合会 出資会社)

〒700 - 0866 岡山市岡南町 2 丁目 5 番 10 号  
( TEL ) 086 - 224 - 7343  
( FAX ) 086 - 224 - 2655

林声  
平成十七年五月一日(三八一号)

日本植生は環境緑化技術を創造し、地球環境の保全に貢献します。

間伐材利用厚層植生マット	間伐材利用植生マット	間伐材利用生分解型植生シート	間伐材利用植生シート	再生紙利用植生シート
<b>グリーンフォーマット</b> 〔切土軟岩用〕	<b>森樹郎マット</b> 〔切土土砂用〕	<b>張りウッド</b> <sup>®</sup> 〔盛土用〕	<b>ハリシバモック</b> 〔盛土用〕	<b>ペパール</b> <sup>®</sup> 〔盛土用〕



「岡山市エコ製品」の認定を受けた5品目  
間伐材や古紙を有効利用した法面緑化資材です。

太陽と緑の国づくり  
**Nihon 日本植生株式会社**  
<http://www.nihon-shokusei.co.jp/>  
東中国支店 / 津山市高尾580-1 TEL (0868) 28-0256  
岡山営業所 / 岡山市横井上1328-2 TEL (086) 294-1000

## “備えあれば憂いなし” 森林国営保険

### 加入できる森林は

人工林であれば、樹種、樹齢、面積  
など制限なく加入できます。

### 加入期間は

1年単位でいつからでもご希望の年  
数を加入できます。

### 保険金が出るのは

契約された森林が火災、風害、水害、  
雪害、干害、凍害などにより損害が  
出たときに、森林所有者に保険金が支払われます。

★森林国営保険についてのご相談は  
もよりの市町村、森林組合または県民局・支局森林課の窓口へどうぞ。

●岡山県農林水産部治山課 電話番号 086(224)2111(代表)  
086(226)7455(直通)



編集  
集  
発行人  
岡山県庁林政課内  
岡山県林業改良普及協会