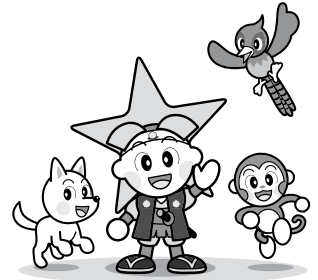




# 林 声



岡山県マスコットももち  
No.410 . 2010 . 3 . 1



集約的育林技術を学ぶ「鏡野町林業研究グループ連絡協議会」のメンバー（P 6 に関連記事）

目		次	
事業紹介 .....	2	林研グループの活動紹介 .....	6
普及情報 .....	4	研究だより .....	7
木材の利用促進 .....	5	お知らせ .....	8
普及指導最前線 .....	6	林産物市況 .....	10

### 事業紹介

#### 「低コスト森林整備促進事業」について

林業は、木材をはじめ、林産物を産出する経済活動であると同時に、森林整備を通して、森林の持つ公益的機能の持続的な発揮を促す役割を果たしていますが、木材価格の低迷や採算性の悪化、森林所有者の高齢化や不在村化による森林整備意欲の減退など、依然として多くの課題を抱えています。

岡山県では、こうした問題に対処するため、平成十九年度から「低コスト森林整備促進事業」を実施しています。

この事業は、意欲ある林業事業者が主体となって、森林所有者に森林整備の働きかけを積極的に行い、施策の集約化・団地化による効率的な林業生産活動を進め、健全な林業経営を確立するための取組を支援するものです。

低コスト実践モデル団地設置事業  
モデル団地を設定して、施策の集約化を実践する事業です。

一事業主体当たり二年間継続

で、平成十九年度から作州かがみの森林組合、真庭森林組合、久米郡森林組合が、平成二十年度から津山市森林組合、美作森林組合、新見市森林組合が、各地域においてモデル団地を設置し、林況調査、路網の検討、施策提案書の作成、地域説明会や個別提案の手法など、低コスト化の実践に向けた技術の習得に努めています。

低コスト実践団地施策促進事業  
「低コスト実践モデル団地設置事業」に取り組む事業者が、その経験を生かし、新たな団地化に取り組む事業です。

一事業主体当たり二年間継続  
で、作州かがみの森林組合と真庭森林組合が、平成二十年度から取り組んでいます。

#### 成果発表会

今年一月二十六日に美作県民局において、「成果発表会」を開催し、事業を実施している六事業者が、これまでの取組成果について発表しました。

参加した森林組合や民間事業者からは、団地化に向けた取組の手法やコスト削減の効果、問題点

等、多くの疑問をいただき、関心の高さが伺えました。

これら事業者の取組が、本県における提案型の施策集約化・団地化のモデルとな

り、今後、県下全域に普及・定着していくことを期待しています。



成果発表会の様子

(林政課 林業木材班)

#### おかやま森づくり県民税事業の取組状況について

##### 森林保全担い手の育成確保対策

森林の適正な整備を通じて、森林の持つ公益的機能の持続的な発揮が求められています。

しかし、森林整備を担う林業事業者は、森林組合の作業班員数で見ると、平成二十年には昭和六十年の約三分の四七五人にまで減少しており、林業事業者の育成・確保が急務となっています。

また、その労働環境は、季節や天候に左右されやすい上、労働災害発生率が全産業の中で最も高い危険を伴う作業であるため、新規参入と定着が進みにくい状況にあります。

このため、岡山県では「おかやま森づくり県民税」を活用し、将来の林業を担う若い新規就業者を始めとする林業労働者の育成・確保・定着を支援しています。

ニューフォレストア育成支援事業

新規就業者を対象に職場内研修を行う事業者に対し、研修生一人当たり月額二万円を二年間、月額一万円を三年間助成します。(ただし、国の「緑の雇用担い手対策事業」の研修受講期間を除く)

・二十一年度実績(見込み)

二二事業者 九七人養成

ニューフォレストア創造事業

県又は市町村管理の森林利用施設の整備を通じ、新規就業者に基礎的な施策技術習得の場を提供します。

・二十一年度実績(見込み)

八事業者 一五人研修、

二〇施設、一六五名の森林整備

一、八六五人・日の雇用創出



伐採作業指導を受けるニューフォレスター

林業労働安全・安心推進事業  
本年度から新たに、安全作業を行つための装備・器具等の導入助成を行っています。

・補助対象装備等

【チェンソー作業用防護衣】

チェンソーによる切創事故が多発しており、被災の多くは脚部です。防護衣を着用することにより、チェンソーと接触した際に回転を停止させ、大きな災害につながることを防ぎます。



防護衣(脚部)

【蜂アレルギー検査・蜂さされ対策用アドレナリン自己注射器等】

毎年、蜂さされによる災害が発

生し、死に至る場合もあります。蜂さされの恐れのある場所で作業する際は、予め蜂アレルギーの検査を受け、アレルギー反応を起こす恐れのある作業者は、アドレナリン自己注射器を携行します。その他、防音ヘルメット・防振手袋等、林業労働の安心・安全を確保するため適当と認められるものが助成の対象となります。

・二十一年度実績(見込み)

#### 一四事業体

県では、今後とも、森林を守り育てる担い手の育成・確保に努め、災害のない安全で快適な職場環境づくりに積極的に取り組む事業体を支援してまいります。

(林政課 林業木材班)

#### 高校生「県産材活用」

#### UD整備事業

この事業は、高校生が一日の大半を過ごす学校に、生徒自らが企画・立案し、UD(ユニバーサルデザイン)の観点に立った木の快適な空間を整備するもので、平成二十一年度は、津山商業高校の提案が採択されました。

生徒たちは生徒会執行部を中心に有志を募り、「自彊プロジェクト

チーム」を発足し、森林保全や森林の持つ機能について理解を深めるとともに、地元の木材会社で木材について、美作大学ではUDについて学び、UDの考え方や木の特性を生かした提案をまとめました。また、提案の採択後も、生徒らは設計に参画して、ほぼイメージどおりの部屋が完成しました。事業費は一千万円です。

津山商業高校は、創立八十八周年を迎える県北唯一の伝統ある商業高校です。平成十九年度に行つた学科改編で使用頻度が低くなつた商品実験室が、木の香りに包まれた生徒達の憩いの場「まったりなごみーていんぐルーム」として整備されました。

コンセプトは、フラット&ウォークスルー」。障害を互いにフォローできるUDの理念があふれ、自然とそれが身につく空間、「補う」のではなく「支えあう」をデザインに盛り込みました。県内産木材の長所を活かし、化粧格子壁とカウンターを設け、円卓の付いた一本の大きな木のある、みんなで語り合い考える空間の「なごみーていんぐ木ゾーン」と、畳や障子、床の間を取り入れた和風空

間で、互いに目の届く、ちょっとした貸せる距離が心地いい「まったり和ゾーン」の二つのゾーンを持つ部屋です。また、南側の藤棚へは大きな窓を開けると室内からウォークスルーで出られる開放的なウッドデッキがあります。



なごみーていんぐ木ゾーン

まったり和ゾーン



今後、「まったりなごみーていんぐルーム」は、ビジネス教育の活動場所として、また、生徒のうちの場として有効に活用されます。(教育庁財務課)

普及情報

「森林の二酸化炭素吸収機能とカーボン・オフセット」

京都議定書の第一約束期間が平成二十年から始まるなど、地球温暖化防止に向けた温室効果ガスの排出抑制対策が国際的な課題となる中で、二酸化炭素の吸収源としての森林があらためて見直されています。



一 森林の二酸化炭素吸収機能

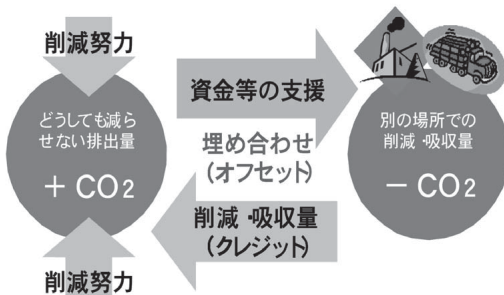
樹木(植物)は、光合成によって大気中から二酸化炭素を吸収し、炭素として固定して樹体を形成しますが、同時に、生物と同じく呼吸を行い二酸化炭素を排出します。したがって、光合成量が呼

吸量を上回った部分が炭素の固定量となり、その割合は成長の旺盛な幼・若齢林が多いと言われています。

ちなみに、三〇年生のヒノキ人工林が一年間に吸収する二酸化炭素量は一ヘクタール約九・六ト(県北部・林地生産力が平均的な場合)で、これは人間が一年間に呼吸で排出する二酸化炭素量の約三〇人分に相当します。

二 カーボン・オフセットとは

最近、「カーボン・オフセット」という言葉をよく耳にしますが、「市民や企業、団体などが自らの温室効果ガスの排出量を把握し、主体的に削減努力を行う」とも



カーボン・オフセットのイメージ

に、削減困難な排出量について、他の場所で実現された排出削減・吸収量(クレジット)の購入などで埋め合わせることを言います。

環境省では、国内のプロジェクトによる排出削減・吸収量をカーボン・オフセットに用いるクレジットとして認証する「J V E R 制度」を平成二十年十一月に創設していますが、対象となるプロジェクトには、木質バイオマスなどを利用した排出削減プロジェクトや、植林・間伐などの森林管理による吸収源プロジェクトなどがあります。

認証されたクレジットは市場で売買され、カーボン・オフセットに取り組む企業や団体などがこれを購入することで、プロジェクトを実施した山村地域に新たな資金が環流し、林業・木材産業の活性化につながると期待されており、現在、全国で二〇件のプロジェクトが登録されています。

なお、当クレジットについては、売買実績がまだ少なく、相場価格は不明ですが、参考までに、世界の二酸化炭素排出量取引市場における平成十七年から十八年までの平均取引単価は、一ト当たり二千六百円程度(世界銀行「カーボン・マーケットの現状と傾向

2007」より)です。

仮にJ V E R のクレジット価格を一ト当たり二千六百円とすると、先ほどの三〇年生のヒノキ人工林一ヘクタールは年間約二万五千円の経済的価値が発生する計算になります。

三 森林管理の新たな価値

J V E R 制度については、クレジットの信頼性を確保するため、計画実施のモニタリングや、第三者による審査・検証が行われますが、これに要する費用はプロジェクト実施者が負担します。

したがって、これら諸費用が適切に反映された価格で取引されることから、本制度普及の力ギになります。また、それには社会の全ての構成員が、排出削減・吸収活動をコストとして認識し、これを負担するという意識の醸成や社会環境の形成が必須であると考えられます。

いずれにしても、温室効果ガスの排出を最小に止める「低炭素社会」実現の観点から森林の二酸化炭素吸収機能が評価され、新たな経済的・社会的価値が生まれる状況にあります。これには適切な管理によって森林の健全性を維持することが条件であると言えます。

(林政課 林業普及指導員)

### 木材の利用促進

「木とふれあう快適学習環境づくり事業」について

木材は自然の素材であり、やわらかな肌ざわり、温もり、香りなどが心に安らぎをもたらすとともに、調湿効果や成分により健康的で快適な空間を作ります。

また、二酸化炭素の貯蔵体である木材の利用を通して、地球温暖化の防止と循環型社会を作ることにつながります。

さらには、木材の利用は林業・木材産業を活性化させ、森林の適正な整備の促進に大きく寄与することとなります。

このため、岡山県では、県産材の利用推進を図るため、「おかやま森づくり県民税」を活用して、県産材を使用した快適な環境の整備やまちづくりなどを推進していますが、本年度から新たに「木とふれあう快適学習環境づくり事業」を実施しています。事業内容は、子どもたちが木の温もりや肌ざわりなど木の良さを実感できる快適な学習環境を整備し、木材に対する興味と関心を抱ききっかけとなるよう、県内の小学校に県産材

材で制作した学童用の机・椅子を配付するものです。

本年度は、岡山市など二一市町において、四一の小学校、五八の一年生教室に一、五〇〇組を、二月下旬から三月下旬にかけて順次配付することとしています。



イメージ写真

#### 【仕様等】

##### 材料

県産ヒノキ材（乾燥材）を使用（総材積量 約三五立方メートル）。

##### 規格

JIS規格（学校用家具 教室用机・いす）（二号寸法（一・二年生用、標準身長一一〇センチ）とし、机面は、幅六五〇ミリ、奥行四五〇ミリ、高さ五二〇ミリ、いすの座面は、幅三一五ミリ、奥行二九〇ミリ、高さは三〇〇ミリです。また、重さは、机が約八・五

キログラム、いすが約三・五キログラムとなっています。

机面には、ウレタン塗装を施して硬度を確保し、傷付きの防止を図っています。

さらに、JIS規格に規定する安定性試験・強度試験の各項目に適合するとともに、塗料・接着剤についても、低ホルムアルデヒド規格基準に適合したものを使用しており、子どもたちが安心して使用できるものとしています。

なお、制作費は一、五〇〇組で、二七、三二七千円です。



配布する県産材使用の学童用机・椅子

今後とも、木製品の利用の推進により、木材に対する良き理解者を増やすとともに、県産材の需要の喚起に努めてまいりますので御協力をお願いします。

（林政課 林業木材班）



高性能大型林業機械から電動工具まで何でも揃う

### 美津吉商事株式会社

津山市一方 194 〒708-0883 TEL(0868)23-2255  
http://www.mitsuyoshi.com/

# 普及指導最前線

## 東備木材同業組合が 木の良さ体験教室を実施

東備普及指導区

### 一 はじめに

子供の頃からの体験活動を通して木のすばらしさが認識できるよう、東備木材同業組合が実施主体となり、市町、学校、地域、林業普及指導員と協働して「自らふれて学ぼう木のすばらしさ」発見教室を開催しました。

### 二 実施状況

#### 打合せ会議の開催

九月に東備木材同業組合、市町、教育委員会、小学校、林業普及指導員による打合せ会議を開催し、実施方法等を決定しました。

#### 体験教室の実施

十月から一月にかけて、六校の小学校で高学年を対象に、地元製の材所で加工したヒノキ角材を使った木製ベンチの組み立て体験教室を開催しました。また、スギ丸棒による花壇の縁の作製や、端材を使った自由工作も行われました。

体験教室では児童らに、林業普及指導員が「森林・地球温暖化対



木工体験教室の様子

策・木の話」を、東備木材同業組合は「ベンチ作製の手順と木工道具の使い方」を、市町は「身近な木製品や木の香り」等を話しました。

その後、児童や教員からお礼と共に炭素固定やヒノキに関する質問などが寄せられ、返事を書きながら手応えを実感できました。

### 三 おわりに

今回の体験教室の実施を通じて、東備木材同業組合が地域の木材需要拡大に取り組みきつかけとなり、学校にとっては、児童が生き生きとして「木育」ともいえる貴重な体験学習となりました。

今後とも、木材需要拡大の取り組みを地域と一体となって進めたいと考えています。

(林業普及指導員 大森章生)

## 「鏡野町林業研究グループ 連絡協議会」の活動

津山普及指導区

### 一 はじめに

鏡野町林業研究グループ連絡協議会は、鏡野町の合併を機に、苦北林業研究グループ連絡協議会が名称及び区域を変更し、平成十八年七月に誕生しました。現在、鏡野町内の七つの林業研究グループで構成され、グループ員の総数は一一五名となっています。

### 二 活動の紹介

この協議会は、林業研究グループ相互の連絡協調を密にして、グループ員の知識・技術を向上し、林業経営の合理化と地域林業の発展を図ることを目的としています。



作業道作設現場視察(奈良県川上村)

この目的を達成するため、毎年、勉強会や交流会、視察研修等を実施しています。

昨年度の視察研修では奈良県の吉野地域を訪れ、吉野林業の歴史、大径材の生産技術、災害に強い作業道の作設技術、吉野材加工基地の一翼を担う原木・製品市場、日本古来の木造構造物等について見識を深めてきました。



原木市場視察(奈良県吉野村)

### 三 おわりに

木材価格の低迷や後継者不足など林研グループをとりまく状況は厳しいですが、協議会は鏡野町、作州かがみの森林組合の支援を受け、積極的な活動を続けていきます。

津山普及指導区でも、更なる活動を期待するとともに、継続的な支援を行うこととしています。

(林業普及指導員 黒瀬勝雄)

研究だより

立木内でのヤング係数の変動

岡山県木材加工技術センター

研究員 野上 英孝

【ヤング係数】

ヤング係数は「変形しにくさ」を表す数値で、変形が進行し、破壊に至るまでの耐力を表す「強度」と密接な関係があるため、強度性能の指標として広く用いられます。

構造用集成材のJASラベルには必ずE<sub>95</sub>・F<sub>270</sub>といった表示があり、Eの後の数字が曲げヤング係数を、Fの後の数字が保証される曲げ強度を示しています。最近、構造用製材についてもヤング係数を表示した製品が現れ始めました。建築基準法の改正や「住宅の品質確保の促進等に関する法律」の制定等により、住宅の性能担保、ひいては住宅部材の性能担保に対する要求が高まっているためです。

【原木と製材品のヤング係数】

ヒノキ原木とそこから製材された挽き板のヤング係数の関係を図1に示します。当然のことながら、製材品のヤング係数は元の丸太のヤング係数に影響を受けてい

ます。そこで、原木のヤング係数について、各種径級や採材部位毎に調べてみました。

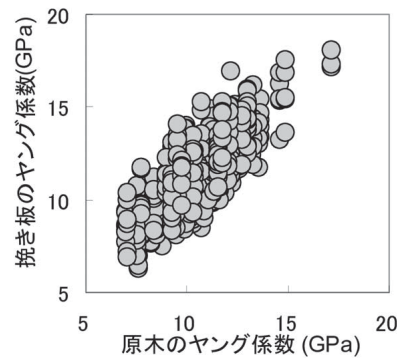


図1 原木とそこから得られる挽き板のヤング係数の関係

【各種原木のヤング係数】

まず、小径材、柱適寸材、中目材それぞれのヒノキ原木のヤング係数を図2に示します。小径材、柱適寸材に比較して、中目材にヤング係数の小さい原木が多く含まれる傾向が読みとれます。

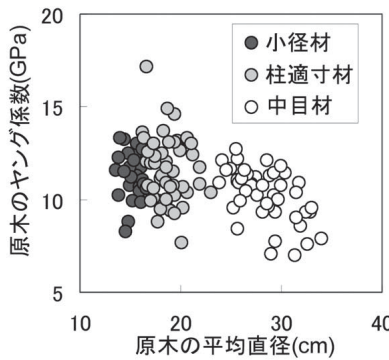


図2 原木の径級とヤング係数の関係

次に、元玉丸太と上部丸太（2番玉以上）の区別が判明しているヒノキ中目材についてヤング係数を調査した結果を図3に示します。上部丸太に比較して、細り率の大きな元玉丸太のヤング係数が小さい傾向が読みとれます。

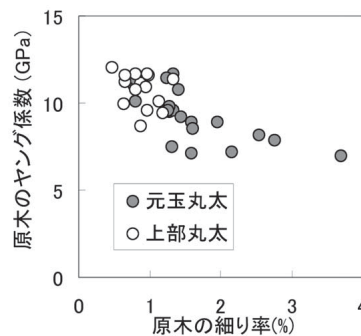


図3 原木の採材部位とヤング係数の関係

これらの結果から、立木上部から採材される丸太に比較し、地際に近い、細り率（根張り）の大きな元玉丸太はヤング係数が小さく、中目材はこのような元玉丸太を多く含むため、小径材や柱適寸材に比較し、ヤング係数が小さい傾向があると推察されました。

【立木内でのヤング係数の変動】

さらに、このような元玉丸太から多く発生するヤング係数の小さいヒノキ挽き板（3m）を長さ方向に3分割し、それぞれのヤング係数を調査した結果を図4に示し

ます。挽き板の元口側1m部において、ヤング係数の著しい低減傾向があることが分かりました。

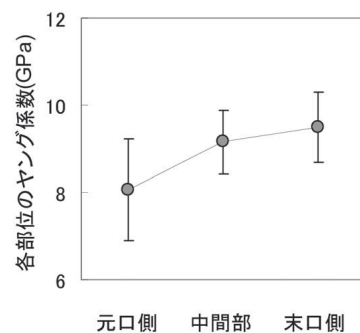


図4 ヒノキ低強度等級ラミナにおけるヤング係数傾向

以上の結果から、ヒノキ立木において、特に地際に近い部分のヤング係数が顕著に小さく、元玉丸太および製材される製品のヤング係数に影響していることが推察されました。なお、大分県の林業試験場では、実生ヒノキ林における立木からの追跡調査により、同様の樹高方向におけるヤング係数傾斜を直接的に確認しています。

【製品の強度性能に配慮した伐採】

根曲がり材などでは、原木形状による価格差の観点から、地際部より1m程度外す伐採方法が推奨される場合がありますが、後に得られる製材品の強度性能という側面からも、この手法は効果的であると考えられます。

### お知らせ

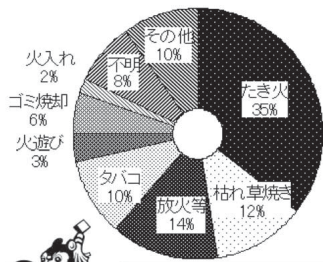
三月は「山火事予防月間」です

冬から春先にかけては、空気が乾燥し、風の強い日も多くなることから、山火事が大変起こりやすい季節です。

過去五年間で、岡山県では四三件の山火事が発生し、一七七名の緑が失われました。原因のほとんどが、たき火の不始末、たばこの投げ捨て、火遊びといった人の不注意によるものです。

岡山県では三月を重点的に「山火事予防運動月間」として、「消さないで、小さな命の 帰る場所」を統一標語に、山火事の予防を呼びかけています。野外で火を取り扱うときには細心の注意をお願いします。

出火原因別発生件数比(H17~H21)



山火事注意！！

(治山課造林班)

### 「林業作業士」誕生

岡山県林業振興基金(岡山県林業労働力確保支援センター)では、森林・林業の中核的担い手を育成するため、第二四回「林業作業士育成研修」を一〇名参加のもと六月から六回に分けて四〇日間実施しました。

この研修は、一般的な林業知識から労働安全対策、造林保育技術、低コスト作業路作設技術などの課程と、小型車両系建設機械、はい作業・玉掛け作業主任者、不整地運搬車等の林業に携わる上で必要な各種資格を取得するものです。

今後は、これらの研修成果をもとに、先輩方と共に地域林業の発展のため、頑張つて頂くよう期待しています。

研修は昭和六十一年度から実施しており、本年度までに二四五名が「林業作業士」の認定を受け、県下各地域で活躍しています。



(林業労働力確保支援センター)

### 「森林経営インターンシップ研修」について

岡山県林業試験場などで実施した「森林経営インターンシップ研修」について、紹介します。

この研修は、林業への就業を促進するため、岡山県立勝間田高校のグリーン環境科三年生及び二年生を対象に実施しているもので、平成五年度から継続しています。

本年度は、三年生の研修を、就職活動が始まる前の六月十八日から十九日に林業試験場で実施し、生徒一五名が参加しました。

また、二年生の研修は、岡山県林業改良普及協会が一月十八日から十九日に実施し、生徒二名が参加しました。

#### 研修内容

三年生を対象とした研修は、高性能林業機械を使用し、実際に伐木・造材から搬出作業まで行う体験重視型の研修を実施しました。

また、二年生の研修では、仕事の意義や役割を理解し、望ましい職業観・勤労観を身につけられるよう、県内の森林組合や建設会社などで職場体験をしました。

### 研修生の様子

研修はどのような印象だったのか、林業関係への就業動機に繋がっているかなど、生徒に訪ねたところ、「林業の現場には、見たことのない機械が活躍し、安全で合理的に行っている。」「今後の進路として林業関係の仕事を目指しているので、参考となった。」などの回答がありました。

本研修が就業の動機付けの一端として十分効果があつたと思えます。



伐木・造材の研修

### おわりに

林業試験場には森林組合や企業などから多くの林業業者の方が研修に来られ、林業の知識や基礎技術を習得し、活躍されています。

この森林経営インターンシップ研修に参加した生徒に、林業の現場で再び会えることを期待しています。

(林政課 林業普及指導員)



森林・林業関係イベント参加者募集中

実施年月日	開催場所	イベントの名称	問い合わせ・申し込み先
H22. 3. 7(日) 10:00~14:00	やまびこスタジアム周辺 グラウンド (真庭市三阪地内)	第1回杜人inまにわ [高性能林業機械実演、木工教室、きのこ植菌体験、森林よろず相談コーナーなど]	真庭森林・林業研究会 (事務局 真庭森林組合) TEL 0867-44-3036・FAX 0867-44-4300
H22. 3.13(土) 10:00~12:00	「経ヶ丸」山頂付近市有林 (井原市井原町地内)	経ヶ丸植樹活動 ~彩りのある森林を取り戻そう!~	備中県民局井笠地域森林課 TEL 0865-69-1631・FAX 0865-63-6345
H22. 3.21(日) 9:00~12:30	櫛の杜 (井原市門田町地内)	櫛の杜塾・第119回杜の市 (特産品の販売など)	櫛の杜塾 塾長 田村駿逸 TEL 0866-62-8614
H22. 4.18(日) 9:00~12:30	櫛の杜 (井原市門田町地内)	櫛の杜塾・第120回杜の市 (特産品の販売など)	櫛の杜塾 塾長 田村駿逸 TEL 0866-62-8614

FOREST INSURANCE

森林  
国営保険



加入できる森林は？ 人の手が加わった森林  
 加入期間は？ 1年単位で何年でも！  
 保険金がでるのは？  
 火災、風害、水害、雪害、干害等気象災の損害があったとき、森林所有者に支払われます。

岡山県では過去3年間に20億円以上の保険金が支払われました。

ご契約のモデルケース(1haあたり)

樹種...ヒノキ 契約時林齢...1年  
 保険期間...5年 保険金額...最大188万円  
 一時払いだと21,225円(5年間計)

樹種...ヒノキ 契約時林齢...26年  
 保険期間...5年 保険金額...最大299万円  
 一時払いだと37,375円(5年間計)

1ヶ月あたり  
約350円

わずか缶ビール  
1本分



1ヶ月あたり  
約620円

わずかラーメン  
1杯分



保険金額を50%にすることにより、保険料を50%にすることも出来ます。

条件によって契約金額が変わってきます。

ご相談は、最寄りの森林組合、県民局(森林整備課)・地域事務所(地域森林課)の窓口へどうぞ。

岡山県農林水産部治山課

電話番号 086(226)7455(直通)



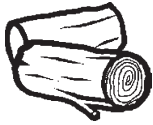
緑豊かな自然を守る

治山・林道事業の普及啓発、技術援助  
 治山・林道の調査、測量、設計、積算  
 森林整備の総合計画

(社)岡山県治山林道協会

岡山市中区高屋225-1 TEL 086-271-3711

津山市二宮1849-2 TEL 0868-28-9360



# 林産物市況



## 木材 (2月19日)

単位：千円/㎡

樹種	長さ	径級	直材	小曲り	概況	
杉	3 m	8~13	本280	-	本140	出荷材積 約1,600㎡  杉 中目材 横ばい 柱材 横ばい 小径木 横ばい
		14~16	13	-	10	
		18~20	12.5	-	10	
		22~24	9.5	-	8	
	4 m	8~13	本310	-	本230	
		18~22	9.5	-	8	
		24~28	10	-	8	
	6 m	18~20	18	-	6	
	桧	3 m	8~13	本280	-	
14細			15.5	-	11	
14~16			23	-	21.5	
18~20			22.5	-	21.5	
22~24			20	-	17	
4 m		26cm上	20	-	17	
		8~11	本330	-	本230	
		12~13	本750	-	本400	
		14cm	20	-	12	
		16~18	26	-	22	
		20~22	19	-	17.5	
6 m		24~28	19	-	16	
		30cm上	18	-	16	
		14cm	15	-	10	
		16cm	35.5	-	30	
松	3 m	18~20	35.5	-	30	
		22cm上	20	-	15	
	4 m	18~24	8	-	5	
		24~30	10	-	5	

## 乾しいたけ (10月22日)

- ・ 出品数量 5.8 t
- ・ 価格高値 6,000円
- ・ 総平均 4,050円

品柄	価格		相場
	平均	高値	
香信大	4,590	4,870	
香信中	4,350	5,510	
香信小	4,060	5,530	
小間	-	-	-
香信山成	4,210	4,400	
バレ大	3,540	4,670	
バレ中	3,210	4,590	
スライス	3,400	4,520	
花どんこ	5,350	5,350	-
上どんこ	5,050	5,690	
並どんこ	4,260	5,770	
並並どんこ	3,150	5,130	
小玉どんこ	1,980	2,330	
山成どんこ	2,540	4,090	
こうこ	4,940	6,000	

価格：円/kg

(相場)

強： 保合： 弱保合： 弱：

資料：岡山県森産物共販所市況速報

資料：岡山県森産物共販所市況速報、価格は中値。

## 製材 (2月中旬)

樹種	寸法	等級	区分	安値~高値
スギ	正角 3 m 10.5cm角	特等	G	28,000~35,000
		特等	K	45,000~55,000
ヒノキ	正角 3 m 12cm角	特等	G	28,000~35,000
		特等	K	45,000~55,000
マツ	平角 4 m 10.5~12cm×15~18cm	特等	G	55,000~70,000
		特等	K	55,000~70,000
米マツ	正角 3 m, 4 m 10.5cm角 平角 3 m, 4 m 10.5×15~21cm	一等	G	35,000~40,000
		一等	K	60,000~65,000
北洋アカマツ	正角 3 m, 4 m 10.5cm角	特等	G	45,000~49,000
ホワイトウッド	平角 3 m, 4 m 10.5×15~21cm	特等	G	45,000~49,000
北洋アカマツ	タルキ 4 m 3.8cm角	特等	K	64,000~69,000
ホワイトウッド	間柱 3 m 2.7cm×10.5cm	特等	K	45,000~52,000

注：価格は、岡山県内の市場の相場を参考とした。

# KOMATSU

コマツ建機販売株式会社 中国カンパニー

津山営業所 津山市皿524番地 TEL: 0868-28-2261




PC78US-8 Valmet330DUO



PC138US-8 Valmet350

日本植生は環境緑化技術を創造し、地球環境の保全に貢献します。

間伐材利用植生基材マット	間伐材利用植生マット	間伐材利用生分解型植生マット	間伐材利用生分解型植生シート	間伐材利用植生シート
<b>グリーンフォーム</b> 〔切土軟岩用〕 	<b>森樹郎マット</b> 〔切土土砂用〕 	<b>森樹郎マット21</b> 〔切土土砂用〕 	<b>張りウッド</b> 〔盛土用〕 	<b>ハリシバモック</b> 〔盛土用〕 

 「岡山県エコ製品」の認定を受けた5品目  
間伐材を有効利用した環境緑化資材です。  
NETIS登録：CB-010046-A 間伐材利用植生マット工法「森樹郎(シンキロウ)マット工法」

太陽と緑の国づくり  
**Nihon 日本植生株式会社**  
<http://www.nihon-shokusei.co.jp/>  
岡山営業所/岡山市北区横井上1328-2 TEL (086)294-1000  
津山営業所/津山市高尾573-1 TEL (0868)28-0256

# 「緑の募金」 ご協力をお願いします

募金期間  
春のみどりの月間  
**4月1日～5月31日**  
秋のみどりの月間  
**10月1日～10月31日**

緑の募金でふせごう地球温暖化  
森林は生命のコミュニティ  
(社)岡山県緑化推進協会  
岡山市北区錦町1-8 TEL・FAX(086)221-9511

## 緑豊かな未来のために 水源林造成

独立行政法人 森林総合研究所  
森林農地整備センター中国四国整備局  
〒700-0826 岡山市北区磨屋町2番5号  
TEL(086)226-3295 FAX(086)231-6344

公園・街路修景施設の設計・製作・施工  
その他木製品の注文承ります 水を活かす

## 株式会社 **フォレスト**

〒702-8058 岡山市南区並木町二丁目16番22号  
TEL086-265-7350 FAX086-265-1841

## サンケイの松くい虫防除薬剤

多目的使用(空中散布・地上散布)ができる  
**スミパイン<sup>®</sup>乳剤** 伐倒木用くん蒸処理剤  
**キルパー<sup>®</sup>40**  
樹幹注入剤 **グリーンガード<sup>®</sup>** 伐倒駆除剤  
**グリーンガード<sup>®</sup>エイト** **パインサイド<sup>®</sup>S油剤C, D**

お問い合わせは 県森連・森林組合へ  **サンケイ化学株式会社**  
大阪市淀川区西中島4丁目5番1号 TEL(06)6305-5871

共販日のご案内 岡山県森林組合連合会



- 4 / 9 (金) 津山木材共販所 開設48周年記念市
- 4 / 19 (月) 勝山木材共販所 開設44周年記念市
- 4 / 23 (金) 新見木材共販所 開設46周年記念市

◆各共販所とも多くの出荷をお待ちしております



5 / 24 (月) 乾しいたけ春季特市  
 岡山県乾椎茸品評会・箱物コンクールを6月に  
 開催しますので、多数のご出品・ご参加をお願いします。



木を通して環境保全に貢献しています



公園修景施設・土木用資材  
 防腐処理・ログハウス・デッキ

さんもく工業株式会社

〒702-8045 岡山市南区海岸通2丁目6番3号  
 TEL 086-262-0137(代) FAX 086-262-0130

優良種菌で確かな収穫

もりのたねごま

◆シイタケ、ナメコ、ヒラタケ等の品種の選定及び  
 栽培管理についてなんでも御相談下さい。

製造総発売元 森産業株式会社

岡山営業所 岡山市北区辰巳46-104  
 TEL 岡山(086)805-7033(代)



緑あふれる環境づくり

株式会社 山都屋

本社 〒703-8273 岡山市中区門田文化町2丁目11番51号  
 TEL(086)272-2161 FAX(086)272-2142  
<http://www.yamatoya-net.com>  
 大阪営業所 津山営業所 水島営業所

緑化用種苗器材  
 庭公園樹各種芝  
 造園設計・施工



株式会社 菁芳園

岡山市北区東古松2丁目10-28  
 電話 222-4038

安全・人と自然・調和

造林木を野生動物の食害から守る

- 〔野生獣類忌避剤〕コニファー水和剤
  - 〔幼令樹保護カバー〕くわんたい
  - 〔樹皮食い防止に〕バークガード
  - 〔野生草食獣食害防止〕防獣ネット
  - 〔クズ専用除草剤〕クズノック・ザイトロン・ザイトロンフレノック
  - 〔樹幹注入剤〕センチュリーエース
- (お問い合わせ申し込みは県森連・森林組合へ)

販売元：日植アグリ株式会社  
 TEL：086-292-5525

大同商事(株)大阪営業所  
 TEL：06-6231-2819

林声 平成二十二年二月一日(四一〇号)

編集 発行人

岡山県庁林政課内 岡山県林業改良普及協会