

令和 3 年度

業務概要報告書

岡山県備前県民局健康福祉部
岡山県備前保健所本所
岡山県備前保健所東備支所

目 次

1	健康福祉部・保健所の沿革	1
2	健康福祉部・備前保健所の機構及び所掌事務	2
3	職種別職員数	3
4	管内状況	4
	〈企画調整情報課（目次）〉	17
1	地域保健福祉推進体制の整備	18
2	各種事業調整	18
3	健康危機管理対策の推進	18
4	各種計画の策定等	19
5	表彰	20
6	保健統計調査	20
	〈健康福祉課（目次）〉	21
1	社会福祉法人・施設の指導監査等	22
2	地域包括ケアシステムの構築による高齢者の地域生活支援	23
3	介護保健サービス事業者及び障害福祉サービス事業者等の指導等	26
	〈福祉振興課（目次）〉	29
1	子育て支援の充実	30
2	障害のある人の自立と社会参加の促進	34
3	生活保護法及び生活困窮者自立支援法の適正な実施	36
	〈保健課（目次）〉	39
1	健康づくりの推進	40
2	精神保健福祉対策の推進	50
3	地域医療の総合的な推進	56
4	特定保健医療対策の推進	58
5	母子保健活動の推進	61
6	感染症対策の推進	70
7	保健福祉関係職員等の人材育成	83

〈衛生課（目次）〉	87
1 食の安全・安心の確保	88
2 生活衛生営業の衛生確保等	99
3 医薬品等の安全確保	103

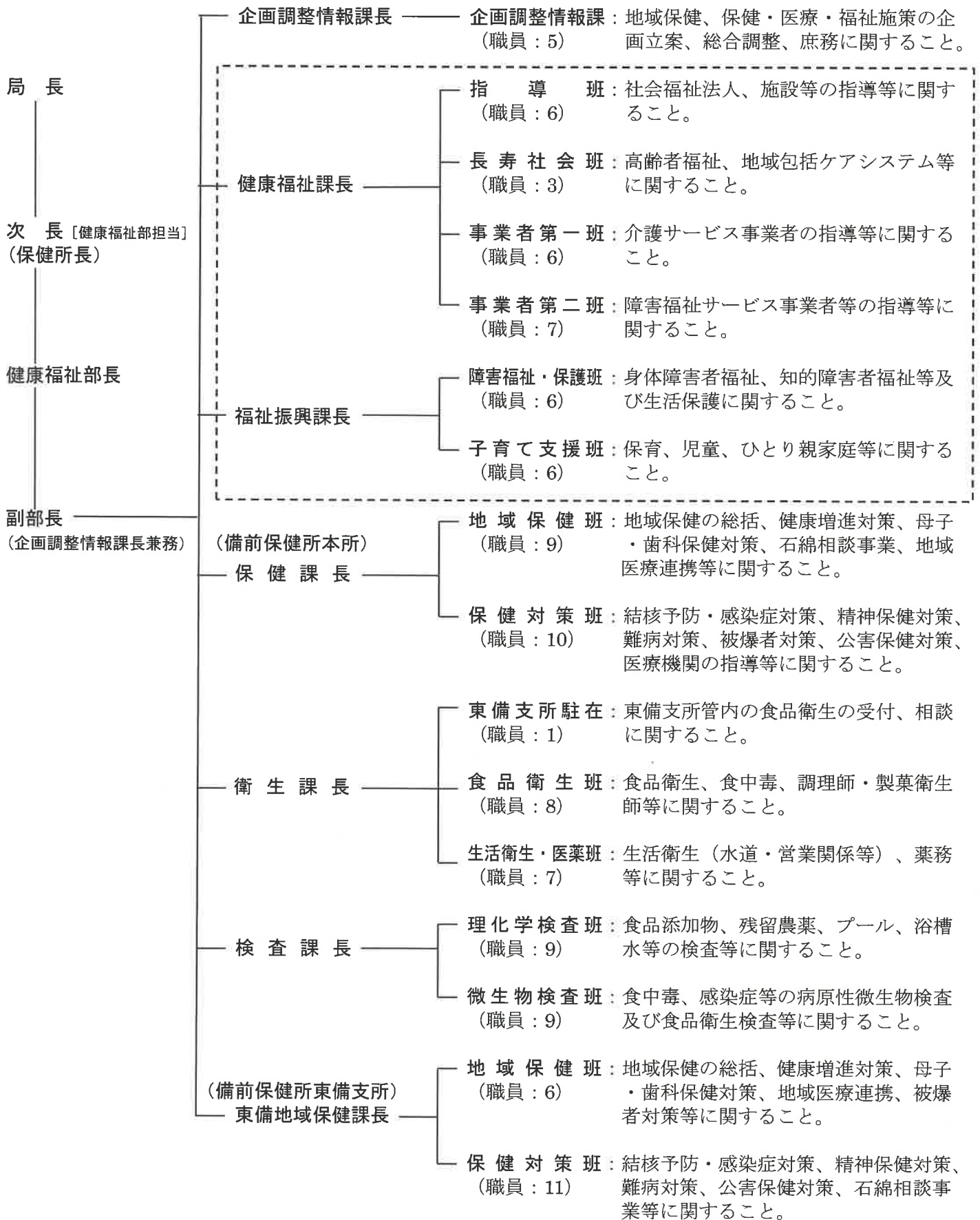
〈検査課（目次）〉	107
1 食品検査状況	108
2 食中毒・感染症関係検査状況	111
3 生活衛生検査状況	113
4 その他の検査状況	113

1 健康福祉部・保健所の沿革

年 月 日	事 項	所 轄 区 域
昭和 13. 9. 1	岡山保健所開所	岡山市、御津郡 24 町村 赤磐郡 3 村、上道郡 3 村
21. 7. 1	西大寺保健所開所	上道郡 3 村
11. 1	地方事務所（厚生課）開所 邑久上道地方事務所（厚生課）開所 児島地方事務所（厚生課）開所	御津郡 邑久郡、上道郡 児島郡
23. 10. 20	津山保健所福渡支所開所	御津郡 4 村、赤磐郡 1 村
24. 6. 15	津山保健所福渡支所が福渡保健所に昇格	
25. 8. 11	玉野保健所開所	玉野市、児島郡 1 町 7 村
28. 5. 1	岡山地方事務所（福祉課）開所 倉敷地方事務所（福祉課）開所	御津郡、邑久郡、上道郡、 赤磐郡、和気郡 児島郡外 4 郡
30. 6. 1	福渡保健所が津山保健所福渡支所と名称変更	
31. 6. 1	地方事務所を廃止し、県内 7 か所に福祉事務所（単独事務所）が設置される 岡山福祉事務所開所	御津郡、邑久郡、上道郡、 児島郡
47. 4. 1	岡山福祉事務所の所轄区域の変更	御津郡、邑久郡、児島郡
49. 7. 1	単独事務所を廃止し、県内 9 か所に地方振興局福祉部を設置	
56. 4. 1	各保健所の名称変更（岡山環境保健所、津山環境保健所福渡支所、西大寺地域保健所、玉野地域保健所）	
平成 6. 4. 1	各地方振興局福祉部を健康福祉部に改組し、保健所と一体化 岡山市保健所の設置により岡山市域の業務を移管、岡山地方振興局に、御津・邑久・玉野の各地域保健福祉センター（地域保健所）新・再配置 岡山環境保健所閉鎖	各センター（地域保健所） は御津郡、邑久郡、玉野市、 児島郡を管轄
8. 4. 1	岡山市の中核市移行により児童福祉、民生委員、身体障害者等福祉事務を移管	H16. 10 加茂川町と賀陽町が合併し、 加賀郡吉備中央町となり、管轄 区域の拡大
9. 4. 1	地域保健法施行に伴い保健所体制の再編、岡山保健所を再設置、3 地域保健福祉センターは健康福祉部の出先機関とし、地域保健所を閉鎖	H16. 11 邑久郡 3 町が合併し、 瀬戸内市となる。
11. 4. 1	介護保険制度導入に伴う推進体制の整備により地域保健福祉センターの業務の一部を健康福祉部へ移管	H17. 3 灘崎町と御津町が岡山市へ 合併 H17. 3 吉永町と日生町が備前市へ 合併
13. 4. 1	各地域保健福祉センターを健康福祉部（保健所）へ統合	H17. 3 山陽町、赤坂町、熊山町 及び吉井町が合併し 赤磐市となる。
17. 4. 1	地方振興局の再編に伴い、備前県民局健康福祉部・岡山保健所に再編され、福祉部門も古京庁舎に移転	福祉事務所の機能は 加賀郡、和気郡を管轄
21. 4. 1	保健所の再編により岡山保健所と東備保健所を統合し、備前保健所と名称変更。和気町和気に東備支所を設置し、東備地域保健課を配置。	H18. 3 和気町と佐伯町が合併し、 和気町となる。
21. 4. 1	岡山市の政令指定都市移行により精神保健事務を移管	H19. 1 瀬戸町と建部町が岡山市へ 合併
24. 4. 1	介護保険法等の改正により岡山市の介護保険等事業者の指導監督業務を委譲	

1 健康福祉部・備前保健所の機構及び所掌事務

(令和4年3月31日現在)



(注) [] 内は、備前保健所組織には含まれない。

3 職種別職員数

令和4年3月31日現在

区分	定数			職種別（現員）																		
	事務吏員	技術吏員	計	事務	児童福祉司	指導員	作業療法士	訓練指導員	医師	保健師	栄養士	歯科衛生士	診療放射線技師	衛生	薬剤師	獣医師	化学	臨床検査技師	畜産	農業	計	
所長・部長	1		1	1																		※1 1
企画調整情報課	2	1	3	5						1												6
健康福祉課	17		17	23																		23
福祉振興課	14		14	11		2																13
保健課	3	15	18	2						15	1	1	1									20
衛生課		14	14											5	9	※2 3						17
検査課	1	16	17	2										4	4			9				19
合計	38	46	84	44	0	2	0	0	0	16	1	1	1	9	13	3	0	9	0	0		99

※1局定数である所長は除く。 ※2東備駐在を含む。

東備支所

区分	定数			職種別（現員）																		
	事務吏員	技術吏員	計	事務	児童福祉司	指導員	訓練指導員	医師	保健師	栄養士	診療放射線技師	衛生	薬剤師	獣医師	化学	臨床検査技師	畜産	農業	計			
支所長		(1)	(1)							(1)												(1)
東備地域保健課	5	12	17	5						12	1											18

() 内の数字は兼務

4 管内概況

(1) 管内の概要

ア 当管内は岡山市、玉野市、備前市、瀬戸内市、赤磐市、和気郡（和気町）、加賀郡（吉備中央町）からなり、岡山県の中南部に位置している。地勢は東南部が瀬戸内海に面し、吉井川、旭川が流れ、土地は南から北に進むにつれて高地となっている。

南部平坦地は肥沃な農地に恵まれているが、中北部は農地も乏しく山間地帯である。気候は内海気候に属し、温暖で年間を通じて晴天の日が多く、生活環境に恵まれている。

イ 世帯数423, 133世帯（日本人408, 931、外国人11, 895、複数国籍2,307(R3.1.1現在)、人口911, 700人(R3.10.1現在)である。

出生・死亡の状況は、死亡数が出生数を上回っている自然減の状況である。主な死因は、1位悪性新生物、2位心疾患、3位肺炎となっている。

ウ 65歳以上の高齢者は、258, 336人(R3.10.1現在)で、高齢化率29.1%であるが、岡山市を除くと37.9%となり、県平均の31.0%を上回っている。

エ 3障害の手帳保持者（岡山市は除く）は、身体障害者（児）8,481人、知的障害者（児）2,062人、精神障害者1,620人となっている。

オ 生活保護（市部は除く）については、被保護世帯及び人員は、126世帯156人（R2年度平均）と漸減傾向にある。保護率（R2年度平均）は0.62%と県平均の1.27%を下回っている。

カ 出生率の低下等で児童数が減少している一方、保育所・認定こども園（岡山市は除く）は57施設、利用定員5,191人で前年の5,008人より定員増となった。保育所入所児童数は、4,891人(R3.3.31現在)で利用定員に対して94.2%となっている。



(2) 管内保健福祉の概況

ア 管内の保健福祉の概況

令和4年3月31日現在

		玉野市	備前市	瀬戸内市	赤磐市	和気町	吉備中央町	合計	岡山市	総合計
世帯数	総数(R3. 1. 1)	27,493	15,705	15,816	18,588	6,325	5,293	89,220	333,913	423,133
	日本人世帯	26,884	15,072	15,292	18,134	6,074	5,071	86,527	322,404	408,931
	外国人世帯	513	557	459	348	218	192	2,287	9,608	11,895
	複数国籍世帯	96	76	65	106	33	30	406	1,901	2,307
人口(R3. 10. 1)		55,476	31,563	35,752	42,358	13,431	10,655	189,235	721,922	911,157
生活保護 R3. 3月	世帯数	474	179	64	95	67	50	929	9,834	10,763
	人数	569	229	72	113	80	58	1,121	12,600	13,721
	保護率	0.99%	0.69%	0.20%	0.26%	0.58%	0.54%	-	1.78%	-
身体障害者(児)手帳所持者数		2,237	1,634	1,476	1,751	647	562	8,307	23,018	31,325
療育手帳所持者数		553	397	358	489	156	157	2,110	6,605	8,715
精神障害者保健福祉手帳交付者数		515	294	296	373	94	82	1,654	-	-
高齢者	高齢化率(R3. 10. 1)	39.4%	40.5%	35.1%	37.4%	41.7%	42.7%	38.7%	26.7%	29.2%
	65歳以上人口(R3. 10. 1)	21,668	12,678	12,446	14,383	5,589	4,546	71,310	187,026	258,336
	老人クラブ数	60	71	64	77	47	41	360	530	890
	人員	3,280	3,829	4,454	3,918	2,539	1,590	19,610	29,069	48,679
	施設数(R4. 4. 1)	79	47	54	42	28	17	267	741	1,008
保育所・こども園	施設数	12	10	9	16	3	5	55	-	-
	施設利用定員	1,155	1,004	940	1,420	372	260	5,151	-	-
	利用児童数	1,351	662	898	1,382	291	235	4,819	-	-
母子世帯数(R3. 6. 1)		426	245	389	328	80	70	1,538	-	-
父子世帯数(R3. 6. 1)		39	31	62	24	10	13	179	-	-
民生・児童委員(区域担当 定数)		143	113	95	113	56	55	575	-	-
主任児童委員(定数)		22	18	7	9	3	3	62	-	-

資料：人口は岡山県統計分析課「岡山県毎月流動人口調査結果(年報)」、世帯数は岡山県市町村課「住民基本台帳」

(注) 高齢化率は、総人口から年齢不詳人口を除いた数値を基に算出しているため、総人口に占める高齢者数の割合とは一致しない

イ 管内の人口、世帯数等

第1表 管内市町村別人口、世帯数等

令和3年10月1日現在

市町別	人 口			世帯数	性比 (女100対)	1世帯あたり (人)	管内面積 (km ²)	人口密度 (1km ² あたり)
	総 数	男	女					
玉野市	55,476	26,913	28,563	27,493	94.2	2.0	103.58	535.6
瀬戸内市	35,752	17,203	18,549	15,816	92.7	2.3	125.46	285.0
吉備中央町	10,655	5,187	5,468	5,293	94.9	2.0	268.78	39.6
備前市	31,563	15,100	16,463	15,705	91.7	2.0	258.14	122.3
赤磐市	42,358	20,292	22,066	18,588	92.0	2.3	209.36	202.3
和気町	13,431	6,394	7,037	6,325	90.9	2.1	144.21	93.1
管内計	189,235	91,089	98,146	89,220	92.8	2.1	1,109.53	170.6
県計	1,875,759	902,038	973,721	859,930	92.6	2.2	7,114.33	263.7

資料 岡山県統計分析課「岡山県毎月流動人口調査（年報）」（令和3年）

*世帯数は岡山県市町村課住民基本台帳 令和3年1月1日現在

*面積は全国都道府県市区町村別面積調 令和3年10月1日現在

第2表 人口の年次推移

(単位：人)

市町別	平成17年	平成22年	平成27年	平成29年	平成30年	令和元年	令和2年	令和3年
玉野市	67,047	64,588	60,736	59,314	58,410	57,631	56,824	55,476
瀬戸内市	39,081	37,852	36,975	36,433	36,136	35,978	35,757	35,752
吉備中央町	14,040	13,033	11,950	11,555	11,227	10,890	10,613	10,655
備前市	40,241	37,839	35,179	33,925	33,422	32,832	32,271	31,563
赤磐市	43,913	43,458	43,214	42,913	42,756	42,628	42,448	42,358
和気町	16,180	15,362	14,412	14,037	13,867	13,690	13,434	13,431
管内計	220,502	212,132	202,466	198,177	195,818	193,649	191,347	189,235

資料 総務省統計局「国勢調査」（平成17, 22, 27年）

岡山県統計分析課「岡山県毎月流動人口調査（年報）」（平成29, 30, 令和元, 2, 3年）

*過去の人口等は、旧市町の人口を加えて、新市町として計算

第3表 年齢階級別人口及び構成比（3区分）

令和3年10月1日現在

市町別	総数	人口（人）			構成比（%）		
		年少人口 0～14歳	生産年齢 人口 15～64歳	老年人口 65歳以上	年少人口 0～14歳	生産年齢 人口 15～64歳	老年人口 65歳以上
玉野市	55,476	5,436	27,957	21,668	9.8	50.4	39.1
瀬戸内市	35,752	4,076	18,939	12,446	11.4	53.0	34.8
吉備中央町	10,655	912	5,179	4,546	8.6	48.6	42.7
備前市	31,563	2,881	15,783	12,678	9.1	50.0	40.2
赤磐市	42,358	5,661	22,042	14,383	13.4	52.0	34.0
和気町	13,431	1,209	6,601	5,589	9.0	49.1	41.6
管内計	189,235	20,175	96,501	71,310	10.7	51.0	37.7
県計	1,875,759	225,961	1,021,715	559,388	12.0	54.5	29.8

資料 岡山県統計分析課「岡山県毎月流動人口調査（年報）」（令和3年）

(注) 総数には年齢「不詳」を含む

第4表 高齢化率の推移

令和3年10月1日現在 (単位：%)

市町別	平成27年	平成28年	平成29年	平成30年	令和元年	令和2年	令和3年
玉野市	35.4	36.2	37.0	37.9	38.3	38.8	39.4
瀬戸内市	32.6	33.7	34.1	34.4	34.6	34.9	35.1
吉備中央町	40.0	39.6	40.6	41.2	41.9	42.5	42.7
備前市	36.4	37.3	38.1	38.7	39.2	39.7	40.5
赤磐市	31.3	32.1	32.7	33.2	33.5	34.0	34.2
和気町	31.8	39.6	40.2	40.8	41.0	41.6	41.7
管内計	34.7	35.5	36.2	36.7	37.1	37.6	37.9
県計	27.0	29.2	29.6	30.0	30.2	30.5	31.0
全国	26.7	27.3	27.7	28.1	28.4	28.6	28.9

資料 全国：総務省統計局「国勢調査」(平成27年, 令和2年)

全国：総務省統計局「10月1日現在推計人口」(平成28～30年, 令和元, 3年)

岡山県統計分析課「岡山県毎月流動人口調査(年報)」(平成27, 28, 29, 30年, 令和元～3年)

(注) 高齢化率は、総人口から年齢不詳人口を除いた数値を基に算出しているため、総人口に占める高齢者数の割合とは一致しない。

第5表 死因別死亡数

令和2年実数(単位：人)

市町別	総数	悪性新生物	心疾患	脳血管疾患	肺炎	不慮の事故	自殺	その他 全死因
玉野市	819	218	133	48	62	20	7	331
瀬戸内市	555	136	90	49	28	20	8	224
吉備中央町	207	43	40	10	14	7	1	92
備前市	553	150	87	44	42	15	6	209
赤磐市	485	124	54	37	31	18	2	219
和気町	230	65	24	17	17	7	1	99
管内計	2,849	736	428	205	194	87	25	1,174
県計	21,788	5,665	3,456	1,599	1,431	639	257	8,741

資料 厚生労働省「令和2年人口動態統計(確定数)の概況」

第6表 死因別割合

(単位：%)

市町別	総数	悪性新生物	心疾患	脳血管疾患	肺炎	不慮の事故	自殺	その他 全死因
玉野市	100.0	26.6	16.2	5.9	7.6	2.4	0.9	40.4
瀬戸内市	100.0	24.5	16.2	8.8	5.0	3.6	1.4	40.4
吉備中央町	100.0	20.8	19.3	4.8	6.8	3.4	0.5	44.4
備前市	100.0	27.1	15.7	8.0	7.6	2.7	1.1	37.8
赤磐市	100.0	25.6	11.1	7.6	6.4	3.7	0.4	45.2
和気町	100.0	28.3	10.4	7.4	7.4	3.0	0.4	43.0
管内計	100.0	25.8	15.0	7.2	6.8	3.1	0.9	41.2
県計	100.0	26.0	15.9	7.3	6.6	2.9	1.2	40.1

資料 厚生労働省「令和2年人口動態統計(確定数)の概況」

(3) 人口動態

ア 人口動態総覧

令和2年
(単位:人)

(市町村別)

区分	人口 (人)	出生		死亡		自然増加		乳児死亡		新生児死亡		周産期死亡		死産		自然死産		人工死産		婚姻		離婚	
		実数	率 (人口千対)	実数	率 (人口千対)	実数	率 (人口千対)	実数	率 (人口千対)	実数	率 (出生千対)	実数	率 (出生千対)	実数	率 (出生千対)	実数	率 (出生千対)	実数	率 (出生千対)	実数	率 (人口千対)	実数	率 (人口千対)
玉野市	56,824	260	4.6	819	14.4	△ 559	△ 9.8	0	0.0	0	0.0	0	0.0	3	11.4	0	0.0	3	11.4	173	3.0	67	1.2
瀬戸内市	35,757	181	5.1	555	15.5	△ 374	△ 10.5	0	0.0	0	0.0	0	0.0	3	16.3	2	10.9	1	5.4	92	2.6	61	1.7
吉備中央町	10,613	39	3.7	207	19.5	△ 168	△ 15.8	0	0.0	0	0.0	0	0.0	0	0.0	0	0.0	0	0.0	21	2.0	19	1.8
備前市	32,271	147	4.6	553	17.1	△ 406	△ 12.6	1	6.8	0	0.0	2	13.6	4	26.5	3	19.9	1	6.6	100	3.1	45	1.4
赤磐市	42,448	284	6.7	485	11.4	△ 201	△ 4.7	0	0.0	0	0.0	0	0.0	6	20.7	2	6.9	4	13.8	121	2.9	72	1.7
和気町	13,434	50	3.7	230	17.1	△ 180	△ 13.4	0	0.0	0	0.0	0	0.0	0	0.0	0	0.0	0	0.0	35	2.6	30	2.2
管内計	191,347	961	5.0	2,849	14.9	△ 1,888	△ 9.9	1	1.0	0	0.0	2	2.1	16	16.4	7	7.2	9	9.2	542	2.8	294	1.5
岡山県	1,882,356	13,521	7.2	21,788	11.6	△ 8,267	△ 4.4	20	1.5	8	0.6	33	2.4	267	19.4	121	8.8	146	10.6	7,852	4.2	2,986	1.6

資料：厚生労働省「令和2年 人口動態統計(確定数)」の概況
(注) 人口は岡山県統計分析課「岡山県流動人口調査(年報)」(令和2年)

(年次別)

(単位:人)

区分	人口 (人)	出生		死亡		自然増加		乳児死亡		新生児死亡		周産期死亡		死産		自然死産		人工死産		婚姻		離婚	
		実数	率 (人口千対)	実数	率 (人口千対)	実数	率 (人口千対)	実数	率 (人口千対)	実数	率 (出生千対)	実数	率 (出生千対)	実数	率 (出生千対)	実数	率 (出生千対)	実数	率 (出生千対)	実数	率 (人口千対)	実数	率 (人口千対)
平成27年	202,520	1,262	6.2	2,813	13.9	△ 1,551	△ 7.7	2	1.6	0	0.0	3	2.4	27	20.9	9	7.0	18	14.0	734	3.6	305	1.5
平成28年	200,334	1,234	6.2	2,970	14.8	△ 1,736	△ 8.7	4	3.2	0	0.0	4	3.2	25	19.9	7	5.6	7	5.6	657	3.3	327	1.6
平成29年	198,177	1,168	5.9	2,851	14.4	△ 1,683	△ 8.5	1	0.9	0	0.0	4	3.4	18	15.2	11	9.3	7	5.9	709	3.6	305	1.5
平成30年	195,818	1,090	5.6	2,995	15.3	△ 1,905	△ 9.7	6	5.5	3	2.8	7	6.4	22	19.8	14	12.6	8	7.2	637	3.3	292	1.5
令和元年	193,649	1,073	5.5	2,843	14.7	△ 1,770	△ 9.1	3	2.8	2	1.9	2	1.9	23	21.0	12	10.9	11	10.0	654	3.4	305	1.6
令和2年	191,347	961	5.0	2,849	14.9	△ 1,888	△ 9.9	1	1.0	0	0.0	2	2.1	16	16.4	7	7.2	9	9.2	542	2.8	294	1.5

イ 出生

第1表 母の年齢階級別出生数

(市町村別)		令和2年実数(単位:人)							
市町別	総数	15才未満	15才～19才	20才～24才	25才～29才	30才～34才	35才～39才	40才～44才	45才以上
玉野市	260	0	4	27	77	87	56	8	1
瀬戸内市	181	0	1	19	52	56	44	9	0
吉備中央町	39	0	0	0	9	17	13	0	0
備前市	147	0	1	22	43	44	25	12	0
赤磐市	284	0	5	27	76	103	53	20	0
和気町	50	0	0	5	18	14	8	5	0
管内計	961	0	11	100	275	321	199	54	1
(割合)	100.0%	0.0%	1.1%	10.4%	28.6%	33.4%	20.7%	5.6%	0.1%
岡山県	13,521	1	145	1,385	3,852	4,597	2,865	658	18
(割合)	100.0%	0.01%	1.1%	10.2%	28.5%	34.0%	21.2%	4.9%	0.1%

資料：厚生労働省「令和2年人口動態統計(確定数)の概況」

(年次別)		(単位:人)							
年次別	管内総数	15才未満	15才～19才	20才～24才	25才～29才	30才～34才	35才～39才	40才～44才	45才以上
平成24年	1,333	0	15	172	429	409	262	46	0
平成25年	1,245	0	33	145	356	398	255	56	2
平成26年	1,243	0	28	142	403	364	249	56	1
平成27年	1,262	0	26	135	401	398	245	56	1
平成28年	1,234	0	20	148	351	395	252	67	1
平成29年	1,168	0	17	149	335	390	221	54	2
平成30年	1,090	0	17	128	310	363	226	44	2
令和元年	1,073	0	13	135	326	332	216	50	1
令和2年	961	0	11	100	275	321	199	54	1

資料：厚生労働省「人口動態統計(確定数)の概況」

*過去の出生数は旧市町の出生数を加えて新市町として計算

第2表 出生場所別出生数（市町村別）

令和2年実数（単位：人）

市町別	総数	病院	診療所	助産所	自宅	その他
玉野市	260	179	80	1	0	0
瀬戸内市	181	132	49	0	0	0
吉備中央町	39	21	16	1	1	0
備前市	147	105	42	0	0	0
赤磐市	284	174	107	1	2	0
和気町	50	30	20	0	0	0
管内計	961	641	314	3	3	0
県計	13,521	7,339	6,025	143	11	3

資料：厚生労働省 令和2年人口動態統計（確定数）の概況」

第3表 低体重児出生数（市町村別）

令和2年実数（単位：人）

市町別	全出生数	低体重児出生数			全出生に対する割合（％）
		総数	2,000g未満	2,000g～ 2,500g未満	
玉野市	260	19	4	15	7.3
瀬戸内市	181	19	6	13	10.5
吉備中央町	39	2	0	2	5.1
備前市	147	15	5	10	10.2
赤磐市	284	20	3	17	7.0
和気町	50	3	2	1	6.0
管内計	961	78	20	58	8.1
県計	13,521	1,177	254	923	8.7

資料：厚生労働省「令和2年人口動態統計（確定数）の概況」

第4表 合計特殊出生率

令和元年実数（単位：人）

市町別	平成25年	平成26年	平成27年	平成28年	平成29年	平成30年	令和元年
玉野市	1.31	1.35	1.45	1.44	1.47	1.43	1.58
瀬戸内市	1.15	1.35	1.27	1.44	1.27	1.37	1.36
吉備中央町	1.35	1.68	1.52	1.35	1.31	1.44	1.16
備前市	1.52	1.29	1.45	1.28	1.47	1.51	1.45
赤磐市	1.40	1.61	1.53	1.59	1.75	1.50	1.53
和気町	1.18	1.09	1.18	1.43	1.39	1.43	1.50
県計	1.49	1.49	1.54	1.56	1.54	1.53	1.47

資料 保健福祉部 衛生統計年報

第5表 人工妊娠中絶状況（市町村別）

（単位：人）

市町村別	平成24年			平成25年			平成26年		
	15歳以上 50歳未満 女子総人口 ①	中絶数②	中絶率 ②/① 千人対	15歳以上 50歳未満 女子総人 口①	中絶数②	中絶率 ②/① 千人対	15歳以上 50歳未満 女子総人口 ①	中絶数②	中絶率 ②/① 千人対
玉野市	10,984	99	9.0	10,763	87	8.0	10,526	83	7.9
瀬戸内市	7,028	45	6.4	6,967	67	9.6	6,831	49	7.2
吉備中央町	1,783	19	10.7	1,729	6	3.5	1,694	13	7.7
備前市	6,270	28	4.5	6,104	46	7.5	5,901	32	5.4
赤磐市	8,074	64	7.0	8,007	56	7.0	7,945	72	9.1
和気町	2,511	13	5.2	2,485	19	7.6	2,409	13	5.4
管内計	36,650	268	7.3	36,055	281	7.8	35,306	262	7.4
県計	389,289	3,052	7.8	386,665	3,020	7.8	383,275	2,807	7.3

（単位：人）

市町村別	平成27年			平成28年			平成29年		
	15歳以上 50歳未満 女子総人口 ①	中絶数②	中絶率 ②/① 千人対	15歳以上 50歳未満 女子総人 口①	中絶数②	中絶率 ②/① 千人対	15歳以上 50歳未満 女子総人口 ①	中絶数②	中絶率 ②/① 千人対
玉野市	10,257	68	6.6	10,141	64	6.3	9,883	58	5.9
瀬戸内市	6,655	42	6.3	6,622	46	6.9	6,489	26	4.0
吉備中央町	1,731	8	4.6	1,695	7	4.1	1,640	8	4.9
備前市	5,757	34	5.9	5,599	24	4.3	5,417	19	3.5
赤磐市	7,845	69	8.8	7,788	73	9.4	7,718	53	6.9
和気町	2,294	17	7.4	2,275	13	5.7	2,211	13	5.9
管内計	34,539	238	6.9	34,120	227	6.7	33,358	177	5.3
県計	377,558	2,720	7.2	376,436	2,562	6.8	372,790	2,267	6.1

（単位：人）

市町村別	平成30年			令和元年			令和2年		
	15歳以上 50歳未満 女子総人口 ①	中絶数②	中絶率 ②/① 千人対	15歳以上 50歳未満 女子総人 口①	中絶数②	中絶率 ②/① 千人対	15歳以上 50歳未満 女子総人口 ①	中絶数②	中絶率 ②/① 千人対
玉野市	9,523	55	5.8	9,179	68	7.4	8,870	50	5.6
瀬戸内市	6,364	23	3.6	6,322	29	4.6	6,214	26	4.2
吉備中央町	1,551	4	2.6	1,477	2	1.4	1,535	6	3.9
備前市	5,218	24	4.6	4,978	37	7.4	4,789	28	5.8
赤磐市	7,631	56	7.3	7,541	41	5.4	7,464	63	8.4
和気町	2,138	14	6.5	2,061	13	6.3	2,028	16	7.9
管内計	32,425	176	5.4	31,558	190	6.0	30,900	189	6.1
県計	368,062	2,294	6.2	362,733	2,156	5.9	350,517	2,114	6.0

資料 保健福祉部「岡山県の母子保健」

ウ 死亡

第1表 死因別死亡数（市町村別） 令和2年実数

(単位:人)

市町名	死亡総数	結核	悪性新生物	糖尿病	高血圧性疾患	心疾患 (高血圧性除く)	脳血管疾患	肺炎	肝疾患	腎不全	老衰	不慮の事故	自殺	その他の全死因
玉野市	819	0	218	7	7	133	48	62	11	15	80	20	7	211
瀬戸内市	555	1	136	4	6	90	49	28	8	12	54	20	8	139
吉備中央町	207	0	43	0	3	40	10	14	2	4	18	7	1	65
備前市	553	0	150	2	2	87	44	42	12	9	49	15	6	135
赤磐市	485	0	124	5	3	54	37	31	8	10	51	18	2	142
和気町	230	0	65	2	2	24	17	17	2	8	30	7	1	55
管内計	2,849	1	736	20	23	428	205	194	43	58	282	87	25	747
県計	21,788	18	5,665	219	94	3,456	1,599	1,431	276	423	2,056	639	257	5,655

資料：厚生労働省「令和2年 人口動態統計（確定数）の概況」

死因別死亡率（人口10万人当たり）

(単位:人)

市町名	死亡総数	結核	悪性新生物	糖尿病	高血圧性疾患	心疾患 (高血圧性除く)	脳血管疾患	肺炎	肝疾患	腎不全	老衰	不慮の事故	自殺	その他の全死因
玉野市	1441.3	0.0	383.6	12.3	12.3	234.1	84.5	109.1	19.4	26.4	140.8	35.2	12.3	371.3
瀬戸内市	1552.1	2.8	380.3	11.2	16.8	251.7	137.0	78.3	22.4	33.6	151.0	55.9	22.4	388.7
吉備中央町	1950.4	0.0	405.2	0.0	28.3	376.9	94.2	131.9	18.8	37.7	169.6	66.0	9.4	612.5
備前市	1713.6	0.0	464.8	6.2	6.2	269.6	136.3	130.1	37.2	27.9	151.8	46.5	18.6	418.3
赤磐市	1142.6	0.0	292.1	11.8	7.1	127.2	87.2	73.0	18.8	23.6	120.1	42.4	4.7	334.5
和気町	1712.1	0.0	483.8	14.9	14.9	178.7	126.5	126.5	14.9	59.6	223.3	52.1	7.4	409.4
管内計	1488.9	0.5	384.6	10.5	12.0	223.7	107.1	101.4	22.5	30.3	147.4	45.5	13.1	390.4
県計	1157.5	1.0	301.0	11.6	5.0	183.6	84.9	76.0	14.7	22.5	109.2	33.9	13.7	300.4

資料：厚生労働省「令和2年人口動態統計（確定数）の概況」

(注) 人口は岡山県統計分析課「岡山県流動人口調査（年報）」（令和2年）

第2表 悪性新生物死亡数 令和2年度実数

(単位:人)

市 町 名	悪性新生物総数	部 位								
		胃	結腸	直腸 S 状結腸 移行部	肝及び 肝内 胆管	膵	気管・ 気管支 及び 肺	乳房	子宮	その他
玉野市	218	29	26	6	13	26	43	6	3	66
瀬戸内市	136	12	17	4	8	8	32	7	0	48
吉備中央町	43	9	0	1	3	2	11	2	0	15
備前市	150	21	9	1	9	23	37	4	1	45
赤磐市	124	15	12	5	11	7	25	3	0	46
和気町	65	9	10	3	2	7	12	4	1	17
管内計	736	95	74	20	46	73	160	26	5	237
県計	5,665	632	519	198	432	628	1,175	199	80	1,802

資料：厚生労働省「令和2年人口動態統計（確定数）の概況」

悪性新生物死亡率（人口10万人当たり）

(単位:人)

市 町 名	悪性新生物総数	部 位								
		胃	結腸	直腸 S 状結腸 移行部	肝及び 肝内 胆管	膵	気管・ 気管支 及び 肺	乳房	子宮	その他
玉野市	383.6	51.0	45.8	10.6	22.9	45.8	75.7	10.6	5.3	116.1
瀬戸内市	380.3	33.6	47.5	11.2	22.4	22.4	89.5	19.6	0.0	134.2
吉備中央町	405.2	84.8	0.0	9.4	28.3	18.8	103.6	18.8	0.0	141.3
備前市	464.8	65.1	27.9	3.1	27.9	71.3	114.7	12.4	3.1	139.4
赤磐市	292.1	35.3	28.3	11.8	25.9	16.5	58.9	7.1	0.0	108.4
和気町	483.8	67.0	74.4	22.3	14.9	52.1	89.3	29.8	7.4	126.5
管内計	384.6	49.6	38.7	10.5	24.0	38.2	83.6	13.6	2.6	123.9
県計	301.0	33.6	27.6	10.5	22.9	33.4	62.4	10.6	4.2	95.7

資料：厚生労働省「令和2年人口動態統計（確定数）の概況」

(注) 人口は岡山県統計分析課「岡山県流動人口調査（年報）」（令和2年）

第3表 市町村別死亡順位の変遷

(単位:実数は人、率は人口10万当たりの人数)

市町名	順位	R 2年			R 元年		
		死 因	実 数	率 (人)	死 因	実 数	率 (人)
岡山県	1位	悪性新生物	5,665	301.0	悪性新生物	5,691	300.9
	2位	心疾患 (高血圧性を除く)	3,456	183.6	心疾患 (高血圧性を除く)	3,526	186.4
	3位	老衰	2,056	109.2	老衰	1,940	102.6
	4位	脳血管疾患	1,599	84.9	肺炎	1,658	87.7
	5位	肺炎	1,431	76.0	脳血管疾患	1,545	81.7
備前保健所管内	1位	悪性新生物	736	384.6	悪性新生物	699	361.0
	2位	心疾患 (高血圧性を除く)	428	223.7	心疾患 (高血圧性を除く)	486	251.0
	3位	老衰	282	147.4	老衰	276	142.5
	4位	脳血管疾患	205	107.1	肺炎	234	120.8
	5位	肺炎	194	101.4	脳血管疾患	205	105.9
玉野市	1位	悪性新生物	218	383.6	悪性新生物	214	371.3
	2位	心疾患 (高血圧性を除く)	133	234.1	心疾患 (高血圧性を除く)	165	286.3
	3位	老衰	80	140.8	老衰	90	156.2
	4位	肺炎	62	109.1	肺炎	71	123.2
	5位	脳血管疾患	48	84.5	脳血管疾患	62	107.6
瀬戸内市	1位	悪性新生物	136	380.3	悪性新生物	127	353.0
	2位	心疾患 (高血圧性を除く)	90	251.7	心疾患 (高血圧性を除く)	76	211.2
	3位	老衰	54	151.0	脳血管疾患	37	102.8
	4位	脳血管疾患	49	137.0	肺炎	36	100.1
	5位	肺炎	28	78.3	老衰	32	88.9
吉備中央町	1位	悪性新生物	43	405.2	心疾患 (高血圧性を除く)	45	413.2
	2位	心疾患 (高血圧性を除く)	40	376.9	悪性新生物	33	303.0
	3位	老衰	18	169.6	肺炎	21	192.8
	4位	肺炎	14	131.9	老衰	19	174.5
	5位	脳血管疾患	10	94.2	脳血管疾患	18	165.3
備前市	1位	悪性新生物	150	464.8	悪性新生物	147	447.7
	2位	心疾患 (高血圧性を除く)	87	269.6	心疾患 (高血圧性を除く)	101	307.6
	3位	老衰	49	151.8	老衰	47	143.2
	4位	脳血管疾患	44	136.3	肺炎	39	118.8
	5位	肺炎	42	130.1	脳血管疾患	37	112.7
赤磐市	1位	悪性新生物	124	292.1	悪性新生物	121	283.9
	2位	心疾患 (高血圧性を除く)	54	127.2	心疾患 (高血圧性を除く)	65	152.5
	3位	老衰	51	120.1	老衰	57	133.7
	4位	脳血管疾患	37	87.2	肺炎	40	93.8
	5位	肺炎	31	73.0	脳血管疾患	30	70.4
和気町	1位	悪性新生物	65	483.8	悪性新生物	57	416.4
	2位	老衰	30	223.3	心疾患 (高血圧性を除く)	34	248.4
	3位	心疾患 (高血圧性を除く)	24	178.7	老衰	31	226.4
	4位	肺炎	17	126.5	肺炎	27	197.2
	5(4)位	脳血管疾患	17	126.5	脳血管疾患	21	153.4

資料：厚生労働省「令和元、2年人口動態統計（確定数）の概況」

第4表 標準化死亡比（SMR）

平成25年～平成29年

標準化死亡比とは、基準死亡率（人口10万人当たりの死亡数）を対象地域に当てはめた場合に、計算により求められる期待される死亡数と実際に観察された死亡数とを比較するものである。全国の平均を100としており、標準化死亡比が100以上の場合は全国の平均より死亡率が多いと判断され、100以下の場合は死亡率が低いと判断される。

死 因	性別	玉野市	瀬戸内市	吉備中央町	備前市	赤磐市	和気町	岡山県
死亡総数	男性	97.8	100.0	101.9	107.6	97.2	100.3	97.8
	女性	100.1	95.5	94.8	104.8	99.4	89.5	95.9
悪性新生物	男性	89.6	92.8	92.9	101.1	90.8	92.6	93.9
	女性	92.9	91.5	88.9	91.9	90.2	85.1	91.2
心疾患 (高血圧性除く)	男性	104.2	111.5	101.3	105.8	100.1	94.0	97.9
	女性	111.8	93.3	85.2	105.2	94.2	86.6	97.0
脳血管疾患	男性	93.0	93.5	100.6	85.0	90.3	97.5	96.5
	女性	78.1	99.5	98.7	86.1	96.6	85.6	95.2
肺炎	男性	112.2	106.7	107.9	102.2	111.6	138.5	108.7
	女性	124.3	91.0	94.8	126.4	108.5	139.8	109.3
肝疾患	男性	92.4	96.7	113.3	83.6	110.8	99.5	93.8
	女性	87.4	72.4	74.4	99.0	128.1	93.2	90.5
腎不全	男性	101.6	103.8	114.3	111.3	95.8	100.1	99.0
	女性	120.9	127.9	141.5	125.4	93.5	83.9	101.7
老衰	男性	127.1	117.4	84.6	99.9	113.3	109.7	92.0
	女性	122.6	86.5	99.4	111.6	132.4	90.1	93.0
不慮の事故	男性	107.4	131.2	134.7	101.0	120.4	116.7	118.6
	女性	95.0	138.8	91.3	138.8	114.6	107.6	108.0
自殺	男性	97.3	77.9	96.1	106.3	104.1	118.8	94.1
	女性	70.6	70.5	92.2	94.8	83.6	73.7	85.5

資料 厚生労働省平成25年～平成29年標準化死亡比

第5表 自殺（市町村別・年齢3区分別・男女別）

令和2年実数

(単位:実数は人、率は人口10万当たりの人数)

市町村別	人口	自殺 実数	自殺 率	年齢区分別						男女別			
				年少(0～14才)		生産年齢(15～64才)		老年(65才以上)		男		女	
				実数	率	実数	率	実数	率	実数	率	実数	率
岡山県	1,882,356	257	13.7	2	0.9	179	17.0	76	13.5	185	9.8	72	3.8
玉野市	56,824	7	12.3	0	-	6	20.7	1	4.5	5	8.8	2	3.5
瀬戸内市	35,757	8	22.4	0	-	5	26.2	3	24.1	8	22.4	0	-
吉備中央町	10,613	1	9.4	0	-	0	-	1	22.2	0	-	1	9.4
備前市	32,271	6	18.6	0	-	4	24.3	2	15.7	3	9.3	3	9.3
赤磐市	42,448	2	4.7	0	-	1	4.5	1	6.9	1	2.4	1	2.4
和気町	13,434	1	7.4	0	-	1	15.1	0	-	1	7.4	0	-

資料：厚生労働省「令和2年人口動態統計（確定数）の概況」及び人口動態調査データ
 (注) 人口は岡山県統計分析課「岡山県流動人口調査（年報）」（令和2年）

企画調整情報課（目次）

1 地域保健福祉推進体制の整備	
（1）備前県民局保健福祉調整会議	1 8
（2）備前保健所運営協議会	1 8
（3）保健所保健福祉サービス調整推進会議	1 8
2 各種事業調整	
（1）事業調整費	1 8
（2）持続可能な中山間地域等形成事業	1 8
3 健康危機管理対策の推進	
（1）健康危機管理体制の促進	1 8
（2）高病原性鳥インフルエンザ対策	1 9
4 各種計画の策定等	
（1）新晴れの国おかやま生き生きプラン	1 9
（2）岡山県保健医療計画（県南東部保健医療圏）（H30～35年度） の推進	1 9
5 表彰	
（1）備前保健所長表彰	2 0
（2）岡山県善行賞表彰	2 0
6 保健統計調査	
（1）人口動態調査（統計法に基づく基幹統計調査の実施）	2 0
（2）地域保健・健康増進事業報告	2 0

1 地域保健福祉推進体制の整備

(1) 備前県民局保健福祉調整会議

構成員：（健康福祉部・保健所）所長、部長、副部長、課長等

所掌事務：地域保健福祉に関する施策の総合的な連絡調整等

開催：毎月1回

(2) 備前保健所運営協議会

構成員：委員22名

所掌事務：保健所運営に係る協議等

(3) 保健所保健福祉サービス調整推進会議

構成員：保健所、市町、医療・福祉関係機関等の関係者

会議内容：地域住民のニーズに応じた適切なサービスを提供するため、保健、医療、福祉等関係者の連携強化や在宅療養者等の対応、ケア等に関すること

【開催状況】

(単位:回、人)

		開催回数	構成員(延)	主たる内容
事例検討	本所	30	238	精神保健、母子(虐待)、難病等
	支所	17	92	精神保健、母子(虐待)、難病等
関係者連絡会議	本所	11	97	精神保健、母子(虐待)、難病等
	支所	10	133	精神保健、母子(虐待)、難病等
計	合計	68	560	

2 各種事業調整

(1) 事業調整費

事業相互間の調整を行うことにより、事業効果の効率化、迅速化を図り、地域の特性を生かした福祉の向上に資する事業の展開を図った。

採択事業数：1件

(2) 持続可能な中山間地域等形成事業(P.30再掲)

「子どもが健やかに生まれ育つ環境づくりの推進」を図るため、自治会、NPO法人、地域づくり団体などと連携し、祖父母世代も巻き込んだ子育て支援の輪や地域交流、地域ネットワークが広がる契機となるよう子育てサポート体制の充実に資する事業の展開を図った。

採択事業数：1件

3 健康危機管理対策の推進

(1) 健康危機管理体制の促進

感染症、食中毒、自然災害等により生じる健康の安全を脅かす事態に対し、健康被害の発生予防及び拡大防止を図るため、初動体制の充実などにより、健康危機管理体制の充実に資する事業の展開を図った。

○新型コロナウイルス感染症地域対策本部会議

開 催：30回

構成員：備前県民局長、保健所長、各部所長

(2) 高病原性鳥インフルエンザ対策

○高病原性鳥インフルエンザ防疫訓練（農林水産事業部・市町の協力支援）

開 催：7回 延べ：148人

対 象：備前県民局及び市町村職員

内 容：健康管理及び防護服着脱指導等

○農林水産事業部と打ち合わせ

開 催：1回 出席者：7人

内 容：管内で鳥インフルエンザが発生した場合の対応について

4 各種計画の策定等

(1) 第3次晴れの国おかやま生き生きプラン

令和3年3月に策定した計画について、地域別構想に掲げる安心で豊かさが実感できる備前地域の創造に向けて重点的に取り組んだ。

(2) 岡山県保健医療計画（県南東部保健医療圏）の推進

ア 第8次岡山県保健医療計画（県南東部保健医療圏版）の推進

県民誰もがいつでもどこでも良質で先進的な保健医療福祉サービスを受けられる体制の実現を目指し、岡山県保健医療計画の推進を図った。

イ 県南東部地域医療構想の実現に向けた取組

団塊の世代が後期高齢者（75歳以上）となる2025年（令和7年）に向けて、病床の機能分化と連携を進めるため、「県南東部地域医療構想調整会議」を開催し、圏域の地域医療構想の実現に向けた関係者との協議を行った。

<第1回>

日 時：令和3年11月30日（火）

方 法：書面開催

内 容：・地域医療構想の達成に向けた、病床の機能又は病床数の変更について
・地域医療構想を実現するための病床機能再編支援事業について

5 表彰

(1) 備前保健所長表彰

(個人)

・公衆衛生事業功勞	3人	・地域医療事業功勞	10人
・母子愛育事業功勞	1人	・栄養改善事業功勞	7人
・栄養指導業務功勞	1人	・がん制圧事業功勞	2人
・精神保健福祉事業功勞	0人	・生活衛生関係功勞	3人
・調理師関係功勞	0人	・食品衛生功勞	3人
・水道関係功勞	7人	・麻薬覚醒剤事業功勞	1人

(団体)

・母子愛育事業功勞	0団体
・食品衛生優良施設	5施設

(個人：38人 1団体：5施設)

(2) 岡山県善行賞表彰

・人命救助	7件	13人
・防火・消防活動	1件	1団体

6 保健統計調査

(1) 人口動態調査(統計法に基づく基幹統計調査の実施)

- 1) 出生票：出生の年月日、場所、体重、父母の氏名及び年齢等出生届に基づく事項
- 2) 死亡票：死亡者の生年月日、住所、死亡の年月日等死亡届に基づく事項
- 3) 死産票：死産の年月日、場所、父母の年齢等死産届に基づく事項
- 4) 婚姻票：夫妻の生年月、夫の住所、初婚・再婚の別等婚姻届に基づく事項
- 5) 離婚票：夫妻の生年月、住所、離婚の種類等離婚届に基づく事項

(2) 地域保健・健康増進事業報告

- 1) 地域保健事業（地域保健法、母子保健法、予防接種法等）
母子保健、健康増進、歯科保健、精神保健福祉、衛生教育、職員の配置状況等
- 2) 健康増進事業（健康増進法第17条第1項及び第19条の2）
健康診査、訪問指導、がん検診等

健康福祉課（目次）

1 社会福祉法人・施設の指導監査等	
（1）社会福祉施設等の指導監査実施状況	2 2
（2）社会福祉施設等の整備状況	2 2
2 地域包括ケアシステムの構築による高齢者の地域生活支援	
（1）要支援・要介護者の認定者数とサービス受給状況	2 3
（2）介護保険制度の円滑な運営	2 4
（3）地域包括ケア体制の充実・強化	2 4
3 介護サービス事業者及び障害福祉サービス事業者等の指導等	
（1）介護サービス事業者	2 6
（2）障害福祉サービス事業者等	2 7
○ 参考数値	2 8

1 社会福祉法人・施設の指導監査等

社会福祉法人や施設の管理運営が適切に行われるよう、指導監査を実施した。実施に当たっては、新型コロナウイルス感染症の感染拡大によるリスクを避けるため、県内の感染状況等を踏まえた上で一定期間実施を自粛するなど弾力的に対応した。

(1) 社会福祉施設等の指導監査実施状況

施設区分	区分 施設等種別	対象数 (R3. 4. 1現在) (A)			監査実施箇所数 (B)			文書指導件数			監査実施率 (B/A)%		
		公営	私営	計	公営	私営	計	公営	私営	計	公営	私営	計
障害者福祉	障害者支援施設		5	5		1	1		0	0		20%	20%
老人福祉	養護老人ホーム	1	4	5	0	2	2		3	3	0%	50%	40%
	特別養護老人ホーム		27	27		9	9		6	6		33%	33%
	軽費老人ホーム		6	6		2	2		0	0		33%	33%
児童福祉	保育所	29	12	41	0	2	2		1	1	0%	17%	5%
	幼保連携型認定こども園	9	3	12	0	0	0		0	0	0%	0%	0%
	児童館	3		3	0		0			0	0%		0%
	児童養護施設		2	2		1	1		3	3		50%	50%
	児童発達支援センター	1	2	3	0	0	0			0	0%	0%	0%
	認可外保育施設(立入調査)	2	15	17	0	3	3		0	0	0%	20%	18%
計		45	76	121	0	20	20		13	13	0%	26%	17%
法人	社会福祉法人		25	25		6	6		8	8		24%	24%
	社会福祉協議会		2	2		1	1		1	1		50%	50%

(2) 社会福祉施設等の整備状況

施設種別	設置主体	施設名称	設置場所	定員	整備区分	備考
障害者支援施設	(福)同仁会	障害者支援施設のぞみ園	玉野市	80人	大規模修繕	
特別養護老人ホーム	(福)日輪会	特別養護老人ホーム宗玉園	玉野市	102人	改修 (ユニット化)	令和2年度から繰越
特別養護老人ホーム	(福)まこと会	特別養護老人ホームかもがわ荘	吉備中央町	50人	改修 (個室化)	令和2年度から繰越

2 地域包括ケアシステムの構築による高齢者の地域生活支援

第8期岡山県高齢者保健福祉計画・介護保険事業支援計画に基づき、介護保険制度を円滑に実施するため、保険者である市町村をはじめ関係機関と連携を図りながら、各種取組を推進した。

(1) 要支援・要介護者の認定者数とサービス受給状況

・ 認定者数

(単位：人)

要介護度 市町	要支援 1	要支援 2	要介護 1	要介護 2	要介護 3	要介護 4	要介護 5	計
岡山市	5,893	5,893	8,487	7,359	5,203	4,631	3,811	41,277
玉野市	516	434	1,090	752	780	538	368	4,478
備前市	448	260	577	281	227	279	187	2,259
瀬戸内市	351	258	591	411	302	304	286	2,503
赤磐市	406	414	484	336	310	358	200	2,508
和気町	159	69	231	97	119	137	89	901
吉備中央町	105	113	220	186	163	143	80	1,010
計	7,878	7,441	11,680	9,422	7,104	6,390	5,021	54,936
県計	16,759	17,690	25,377	20,116	15,487	14,520	10,800	120,749

※・R4.3.31現在の認定者数（介護保険事業状況報告R4.3月）

・ 居宅サービス受給者数

(単位：人)

要介護度 市町	要支援 1	要支援 2	要介護 1	要介護 2	要介護 3	要介護 4	要介護 5	計
岡山市	2,141	3,110	6,424	5,989	3,403	2,334	1,558	24,959
玉野市	213	205	856	615	441	204	110	2,644
備前市	181	160	444	195	107	99	44	1,230
瀬戸内市	178	152	439	316	166	126	81	1,458
赤磐市	173	239	379	261	141	136	75	1,404
和気町	78	37	157	78	66	40	21	477
吉備中央町	44	64	141	118	67	26	13	473
計	3,008	3,967	8,840	7,572	4,391	2,965	1,902	32,645
県計	6,624	9,813	19,042	15,731	9,191	6,027	3,549	69,977

※・R4.1月サービス分に係る受給者数（介護保険事業状況報告R4.3月）

・ 地域密着型サービス受給者数、施設サービス受給者数

(単位：人)

種別 市町	地域密着型サービス	施設サービス	計
岡山市	6,989	4,384	11,373
玉野市	788	612	1,400
備前市	328	364	692
瀬戸内市	416	408	824
赤磐市	212	426	638
和気町	122	208	330
吉備中央町	148	314	462
計	9,003	6,716	15,719
県計	18,522	16,714	35,236

※・R4.1月サービス分に係る受給者数（介護保険事業状況報告R4.3月）

(2) 介護保険制度の円滑な運営

ア 保険者である市町村への支援

介護給付適正化事業における市町村の取組を支援するための研修会を開催するとともに、助言者を派遣した。

- ・ ケアプラン点検（介護給付適正化事業）研修会

日 時	令和3年11月5日（金）
場 所	備前県民局古京庁舎4階会議室
内 容	○情報・意見交換 ○講演「利用者視点にたった適切なケアプランとは」 （講師）一般社団法人岡山県介護支援専門員協会 会長 堀部 徹 氏 ○ケアプラン点検演習
参加人数	12名（市町9名、県3名）

- ・ ケアプラン二次点検助言者派遣：岡山市、玉野市、備前市、吉備中央町

イ 介護支援専門員の実務研修受講試験の申込受付・審査

介護支援専門員の実務研修受講試験（10月10日実施）の申込受付、審査を実施した。

備前局受付 569人（県全体 1,251人）

合格者の発表 12月2日（県全体 263人 合格率 23.7%）

ウ 苦情相談等への対応

介護保険に関する各種の苦情や相談に対応するとともに、保険者の行った行政処分（要介護認定等）に対する審査請求については、県介護保険審査会へ進達した。

審査請求進達件数 2件

(3) 地域包括ケア体制の充実・強化

高齢者が住み慣れた家庭や地域で、自立した生活が送れるよう、市町村と連携を図りながら各種の事業を実施した。

ア 地域支援事業の円滑な実施に向けた支援

市町・地域包括支援センター連絡会議を開催して、市町村の取組を支援した。なお、介護予防を考えるワークショップを開催する予定であったが、新型コロナウイルス感染症の感染拡大によるリスクを避けるため中止した。

- ・ 管内市町・地域包括支援センター連絡会議

日 時	令和3年11月10日（水）
場 所	備前県民局古京庁舎4階会議室
テーマ	情報・意見交換 （総合事業、通いの場、生活支援体制、地域ケア会議、認知症施策、その他）
参加人数	15名（市町村・地域包括支援センター等12名、県3名）

イ 通所付添サポート事業への支援

住民互助による通いの場への付添活動（通所付添サポート事業）を推進する市町村の取組を支援した。

実施市町：備前市、赤磐市、吉備中央町

ウ 認知症高齢者等を地域で支えるための支援

管内市町村及び地域包括支援センター職員を対象とした認知症施策に関する研修会や認知症の人と家族の会岡山県支部等と連携した認知症高齢者家族交流事業（家族交流会）を開催する予定であったが、新型コロナウイルス感染症の感染拡大によるリスクを避けるため中止した。

エ 高齢者在宅生活支援事業

在宅の高齢者の福祉の向上を図るため、住宅改造助成を実施する市町村に対して、補助を行った。

市町	項目	件数	補助金額 (千円)
玉野市		25	3,542
備前市		11	1,234
赤磐市		17	1,151
吉備中央町		1	166
計		54	6,093

オ 老人クラブ活動補助

高齢者の生きがいや健康づくりを推進するよう、老人クラブ活動等を支援する市町村に対して、補助を行った。

市町	区分	65歳以上の者(人)	老人クラブ数	会員数(人)	加入率(%)	補助金額(千円)
玉野市		21,668	60	3,280	15.1%	2,110
備前市		12,678	71	3,829	30.2%	2,799
瀬戸内市		12,446	64	4,454	35.8%	2,286
赤磐市		14,383	77	3,918	27.2%	2,767
和気町		5,589	47	2,539	45.4%	1,664
吉備中央町		4,546	41	1,590	35.0%	1,372
計		71,310	360	19,610	27.5%	12,998

※・65歳以上人口＝岡山県毎月流動人口調査（R3.10.1現在）

・老人クラブ数・会員数（R4.3.31現在）

・補助金：岡山県老人福祉費（在宅）補助事業（老人クラブ活動等事業分）

カ 民生委員・児童委員活動への支援

地域福祉活動の担い手である民生委員・児童委員に対する研修会を開催する予定だったが、新型コロナウイルス感染症の感染拡大によるリスクを避けるため中止し、講師の講話を録画した動画を市町村に配布した

※民生委員・児童委員は、特別職の地方公務員であり、厚生労働大臣が委嘱する。

・ 民生委員・児童委員の委嘱数（区域担当・主任児童委員別）等

市町名	区域担当の 民生委員・児童委員 (人)	主任児童委員 (人)	補助金額 (千円)
玉野市	141 (143)	22 (22)	10,009
備前市	111 (113)	18 (18)	7,901
瀬戸内市	94 (95)	7 (7)	6,120
赤磐市	113 (113)	9 (9)	7,392
和気町	54 (56)	3 (3)	3,553
吉備中央町	55 (55)	3 (3)	3,503
計	568 (575)	62 (62)	38,478

※・委嘱数はR4.3.31現在の数字で、（ ）内の数字は定数

・補助金：民生委員・児童委員活動費等補助金

3 介護サービス事業者及び障害福祉サービス事業者等の指導等

高齢者や障害のある人（児）の地域での自立した生活を支援するため、事業者の指定・指導等を行い、制度の着実な運営を推進した。

(1) 介護サービス事業者

ア 介護サービス事業者に対する実地指導・監査

介護サービス事業者が指定基準を遵守し、介護サービスの質の確保及び保険給付の適正化が図られるよう、事業者に対する実地指導及び監査を実施した。実施に当たっては、新型コロナウイルス感染症の感染拡大によるリスクを避けるため、県内の感染状況等を踏まえた上で一定期間実施を自粛するなど弾力的に対応した。

・実地指導・監査件数 25件

サービス種別	項目	対象事業所数 (R3.4.1現在) (A)	実地指導		監査実施 事業所数
			実施事業所 数 (B)	実施率 (%) (B) ÷ (A)	
居宅サービス	訪問介護	56	6	10.7	
	訪問入浴介護	1	0	0.0	
	訪問看護	12	0	0.0	
	訪問リハビリテーション	1	0	0.0	
	居宅療養管理指導	1	0	0.0	
	通所介護	60	3	5.0	
	通所リハビリテーション	8	0	0.0	
	短期入所生活介護	42	5	11.9	
	短期入所療養介護	10	0	0.0	1
	特定施設入居者生活介護	7	0	0.0	
	福祉用具貸与	5	0	0.0	
	特定福祉用具販売	5	0	0.0	
	小計	208	14	6.7	1
施設サービス	介護老人福祉施設	30	4	13.3	
	介護老人保健施設	9	0	0.0	1
	介護療養型医療施設	1	0	0.0	
	介護医療院	2	0	0.0	
小計	42	4	9.5	1	
介護予防サービス	介護予防訪問入浴介護	1	0	0.0	
	介護予防訪問看護	12	0	0.0	
	介護予防訪問リハビリテーション	1	0	0.0	
	介護予防居宅療養管理指導	2	0	0.0	
	介護予防通所リハビリテーション	8	0	0.0	
	介護予防短期入所生活介護	40	4	10.0	
	介護予防短期入所療養介護	9	0	0.0	1
	介護予防特定施設入居者生活介護	7	0	0.0	
	介護予防福祉用具貸与	5	0	0.0	
	特定介護予防福祉用具販売	5	0	0.0	
小計	90	4	4.4	1	
合計		340	22	6.5	3

※医療みなし事業所を除く。

※休止事業所を含む。

イ 介護サービス事業者の指定(更新)申請の受付等

介護サービス事業者として知事の新規指定・更新を受ける事業者からの相談指導及び申請書受付・審査や指定事業者からの変更届出等の受付・審査を行った。

- ・新規指定件数 8件
- ・指定更新件数 24件

※(医療・施設)みなし事業所を除く。

(2) 障害福祉サービス事業者等

ア 障害福祉サービス事業者等に対する実地指導・監査

障害福祉サービス事業者等が指定基準を遵守し、障害福祉サービス等の質の確保及び自立支援給付の適正化が図られるよう、事業者に対する実地指導及び監査を実施した。実施に当たっては、新型コロナウイルス感染症の感染拡大によるリスクを避けるため、県内の感染状況等を踏まえた上で一定期間実施を自粛するなど弾力的に対応した。

- ・実地指導・監査件数 15件

サービス種別	項目	対象事業所数 (R3.4.1現在) (A)	実地指導		監査実施 事業所数	
			実施事業所 数 (B)	実施率 (%) (B) ÷ (A)		
障害 福祉 サービス	障害者支援施設	6	0	0.0		
	障害 福祉 サービス	居宅介護	30	0	0.0	
		重度訪問介護	26	0	0.0	
		行動援護	3	0	0.0	
		同行援護	9	0	0.0	
		生活介護	29	0	0.0	2
		療養介護	0	0	—	
		短期入所(ショートステイ)	16	0	0.0	
		重度障害者等包括支援	0	0	—	
		自立訓練(機能訓練)	0	0	—	
		自立訓練(生活訓練)	5	0	0.0	
		就労移行支援	3	0	0.0	
		就労継続支援(A型)	17	0	0.0	1
		就労継続支援(B型)	29	3	10.3	3
		就労定着支援	2	0	0.0	
		共同生活援助(グループホーム)	20	2	10.0	3
		自立生活援助	1	0	0.0	
地域移行支援	7	0	0.0			
地域定着支援	7	0	0.0			
児 童 福 祉	児童発達支援センター	3	0			
	障害児 通所支援	児童発達支援	11	1	9.1	
		放課後等デイサービス	25	0	0.0	
		保育所等訪問支援	4	0	0.0	
合計		253	6	2.4	9	

イ 障害福祉サービス事業者等の指定申請の受付等

障害福祉サービス事業者等として知事の新規指定・更新を受ける事業者からの相談指導及び申請書受付・審査や指定事業者等からの変更届出等の受付・審査を行った。

- ・新規指定件数 13件
- ・指定更新件数 17件

ウ 市町との連携

相談支援事業所の集団指導を市町と共同で開催（新型コロナウイルス感染防止のためホームページによる資料提供）したほか、新規指定申請や指導・監査について適切な情報提供を行い、市町との連携により圏域の障害福祉サービス事業者の育成を図った。

(参考数値)

区分		市町							計	県計		
		岡山市	玉野市	備前市	瀬戸内市	赤磐市	和気町	吉備中央町				
人口		人	721,922	55,476	31,563	35,752	42,358	13,431	10,655	911,157	1,875,759	
高齢者数 (A)		人	187,026	21,668	12,678	12,446	14,383	5,589	4,546	258,336	559,388	
高齢化率		%	26.7	39.4	40.5	35.1	34.2	41.7	42.7	29.1	31.0	
第1号被保険者数(B)		人	187,826	21,977	12,828	12,400	14,704	5,424	4,472	259,631	569,363	
要介護認定者数 (第1号被保険者)	要支援	人	11,632	933	699	602	810	222	217	15,115	33,966	
	要介護	人	28,938	3,463	1,526	1,866	1,647	662	788	38,890	84,885	
	計 (C)	人	40,570	4,396	2,225	2,468	2,457	884	1,005	54,005	118,851	
	C/A	%	21.7	20.3	17.6	19.8	17.1	15.8	22.1	20.9	21.2	
	C/B	%	21.6	20.0	17.3	19.9	16.7	16.3	22.5	20.8	20.9	
介護サービス受給者数	居宅	要支援	人	5,251	418	341	330	412	115	108	6,975	16,437
		要介護	人	19,708	2,226	889	1,128	992	362	365	25,670	53,540
		小計 (D)	人	24,959	2,644	1,230	1,458	1,404	477	473	32,645	69,977
	地域密着型	要支援	人	161	10	14	22	15	0	11	233	509
		要介護	人	6,828	778	314	394	197	122	137	8,770	18,013
		小計 (E)	人	6,989	788	328	416	212	122	148	9,003	18,522
	施設	要介護	人	4,384	612	364	408	426	208	314	6,716	16,714
		小計 (F)	人	4,384	612	364	408	426	208	314	6,716	16,714
	計	D+E+F	人	36,332	4,044	1,922	2,282	2,042	807	935	48,364	105,213

- (注) 1 人口、高齢者、高齢化率は、県長寿社会課が公表したR3.10.1現在の数値（高齢化率は、総人口から年齢不詳人口を除いた数値を基に算出しているため、総人口に占める高齢者数の割合とは一致しない。）
2 第1号被保険者数、要介護認定者数、介護サービス受給者数は、介護保険事業状況報告数値(R4.3)

福祉振興課（目次）

1 子育て支援の充実

- (1) 少子化対策の総合的な推進…………… 3 0
- (2) 子どもを守り支援する体制づくり …… 3 2

2 障害のある人の自立と社会参加の促進等

- (1) 地域自立支援協議会への参加 …… 3 4
- (2) 身体障害者手帳、療育手帳の所持者の状況 …… 3 4
- (3) 特別障害者手当等の認定・支給事務 …… 3 5
- (4) 岡山県心身障害者医療費公費負担制度 …… 3 5
- (5) 心身障害者扶養共済制度 …… 3 5
- (6) 障害のある人の自立に向けた工賃向上 …… 3 5
- (7) 障害者差別解消法等の周知啓発…………… 3 5

3 生活保護法及び生活困窮者自立支援法の適正な実施

- (1) 生活保護の状況 …… 3 6
- (2) 生活保護費の支給状況 …… 3 7
- (3) 町別保護世帯類型の状況 …… 3 7
- (4) 生活困窮者自立支援制度 …… 3 7
- (5) 新型コロナウイルス感染症生活困窮者自立支援金 …… 3 7

1 子育て支援の充実

(1) 少子化対策の総合的な推進

ア 子育て家庭応援カード普及啓発 (令和4年3月31日現在)

子育てを支援する気運を醸成するため、子育て家庭が各種優遇制度を受けることのできる「おかやま子育て家庭応援カード」(ももっこカード)の普及を支援した。

・ももっこカード協賛店舗数 管内 1,090店舗(全体 2,483店舗)

イ 子育て支援組織の育成、拠点づくり (令和4年3月31日現在)

地域ぐるみの子育て支援を推進するため、親子クラブの育成や、地域の親子交流ひろばであるおかやま地域子育て支援拠点(ももっこステーション)の普及に努めた。

(単位:カ所)

市町名	親子(母親)クラブ		ももっこステーション	
	クラブ数	会員数(人)	地域子育て支援拠点事業	左記以外
玉野市	0	0	4	0
備前市	10	624	7	2
瀬戸内市	16	710	5	0
赤磐市	0	0	6	0
和気町	0	0	3	0
吉備中央町	0	0	1	0
計	26	1,334	26	2

ウ おかやま子育てカレッジ地域貢献事業 (令和4年3月31日現在)

大学等が有する人的資源やそのネットワーク、施設等を活用して行う「子育てカレッジ」の、産・学・民・官の協働による地域ぐるみの子育て支援活動を支援した。

実行委員会名	学校名
就実子育てアカデミー実行委員会	就実大学・就実短期大学
Sanyo 子育て愛ねっと実行委員会	山陽学園大学・山陽学園短期大学
中国学園大学こども・あごら実行委員会	中国学園大学
中短子育てパーク実行委員会	中国短期大学
旭川荘子育て応援隊「あそぼう屋」実行委員会	旭川荘厚生専門学院
子育て支援プロジェクト・IPU 実行委員会	環太平洋大学
清心子育てプロジェクト実行委員会	ノートルダム清心女子大学

エ 笑顔で子育てできる支え合いのネットワークづくり事業(持続可能な中山間地域等形成事業)

地域全体で子育てを支え合い、安心して子育てができる環境づくりのため、世代間交流事業や、子育てに関する課題に対応するためのネットワークづくり事業、子どもの居場所づくり事業を実施する団体の活動を支援する委託事業を実施した。

・事業実施団体 5団体(NPO法人、自治会、その他の子育て支援関係団体等)

- ・事業の主な内容 体験型交流イベント、子育て支援学習会、親子の居場所づくり 等

オ 外遊びの推進・ネットワークづくり事業

コロナ禍の中、家で閉じこもりがちとなる子どもが増加している。これはゲームやテレビの視聴時間の増加に結びつき、意欲や協調性、共感性といった非認知能力の発達に必要な外遊びなどの五感を使った体験活動の機会を奪っている。このため、コロナ禍においても比較的制限のない屋外で子どもがのびのびと体を使うことができる外遊びを推進した。

- ・コロナ禍における子どもの健康な育ちを支える外遊びの推進・ネットワークづくり事業

1団体 委託料 969千円

カ きめ細かな保育の拡充

働き方の多様化に対応した子育て支援サービスの充実を図るため、保育サービスの拡充に取り組む市町に対して、第3子以降保育料無償化事業などによる支援を行った。また、子どもの発達の課題や特性を理解した質の高い保育が実施できるよう、保育士等を対象とした発達障害児支援保育士等研修を実施する予定であったが、新型コロナウイルス感染症の感染拡大リスクを避けるため中止した。

(ア) 通常保育事業（令和4年3月31日現在）

- ・保育所・こども園数 55施設（公設公営：38施設、民営：17施設）
- ・利用定員 5,151人、入所児童数 4,819人、充足率：93.5%

（単位：カ所・人）

市町名	公立		私立		計		入所者数	充足率
	箇所数	利用定員	箇所数	利用定員	箇所数	利用定員		
玉野市	10	655	2	500	12	1,155	1,351	116.9%
備前市	10	1,004	0	0	10	1,004	662	65.9%
瀬戸内市	6	660	3	280	9	940	898	95.5%
赤磐市	5	240	11	1,180	16	1,420	1,382	97.3%
和気町	3	372	0	0	3	372	291	78.2%
吉備中央町	4	215	1	45	5	260	235	90.3%
計	38	3,146	17	2,005	55	5,151	4,819	93.5%

(イ) その他の保育事業等（令和4年3月31日現在）

（単位：カ所）

市町名	休日保育	病児保育		延長保育	一時預かり (一般型)	放課後 児童クラブ
		病児・病後児 対応型	体調不良児 対応型			
玉野市	1	1	0	5	4	18
備前市	0	1	0	9	3	13
瀬戸内市	0	2	0	9	6	16
赤磐市	2	0	8	12	7	20
和気町	0	0	0	3	1	5
吉備中央町	0	0	0	3	2	7
計	3	4	8	41	23	79

- (ウ) 第3子以降保育料無償化事業
 - ・管内実施市町 7市町（岡山市含む）

(2) 子どもを守り支援する体制づくり

ア 子ども虐待防止対策の充実

備前県民局管内要保護児童対策地域協議会連絡会議の開催等により、児童相談所や保健所等関係機関と連携し、市町要保護児童対策地域協議会の機能が強化されるよう支援するとともに、児童虐待防止に向けて研修や広報・啓発活動を実施した。

(ア) 要保護児童対策地域協議会連絡会議の開催

- ・開催日等 令和3年10月7日（参加者28名）
- ・内 容 「ヤングケアラーの支援に向けた県教委の取り組みについて」及び「虐待対応の注意点について」の説明、管内各市町の取組発表、「要保護児童対策地域協議会運営の充実について」情報・意見交換

(イ) 子ども家庭総合支援拠点スタートアップ研修会（オンライン開催）

- ・開催日等 令和3年8月27日（参加者15名）
- ・内 容 「里庄町子ども家庭総合支援拠点の立ち上げから運営について」
（里庄町子ども家庭総合支援拠点 田原子育て家庭支援員）

(ウ) 主任児童委員研修会の開催

- ・開催日等 令和3年10月25日（参加者21名）
- ・内 容 「子どもたちの現状と適切な支援～効果的な連携・協働に向けて～」
（岡山市立岡輝中学校 服部校長）

(エ) 啓発活動

- ・研修会、岡山駅街頭啓発等で啓発グッズ（チラシ、ポケットティッシュ等）の配布及びポスターの掲示、並びに庁舎西側窓を活用した啓発掲示

イ ひとり親家庭の自立支援

ひとり親家庭等の経済的・社会的自立を支援するため、各種制度の普及啓発を行うとともに、母子父子寡婦福祉資金の貸付や、母子・父子（ひとり親）自立支援員による相談支援、生活安定のための事業、ひとり親家庭等の医療費の助成（市町補助）を実施した。

(ア) 母子父子寡婦福祉資金の貸付の状況 (令和4年3月31日現在)

(単位: 件、千円)

	母子				父子				計			
	修学		就学支度		修学		就学支度		修学		就学支度	
	件数	金額	件数	金額	件数	金額	件数	金額	件数	金額	件数	金額
玉野市	8	2,670							8	2,670		
備前市												
瀬戸内市	4	780			2	684			2	684		
赤磐市	4	900							4	900		
和気町	2	540			2	630			4	1,170		
和気町							2	800			2	800
吉備中央町												
計	4	900			2	684	2	800	6	1,584	2	800
	14	3,990			2	630			16	4,620		
(合計)	18件 4,890千円				6件 2,114千円				24件 7,004千円			

※1 上段: 新規 下段: 継続

2 寡婦福祉資金は該当なし

(イ) 母子父子寡婦福祉資金の貸付・償還事務

新規貸付に当たっては、書面審査だけでなく借受人等との面接・調査を行い、貸付時の状況把握と償還意識の徹底を図るとともに生活に関する助言を行った。

また、償還滞納債権については、借受人に対し家庭訪問や文書・電話による償還指導を繰り返し行うとともに、連帯保証人に面接や文書・電話などによる償還の督促を行うなど、積極的な償還の促進に努めた。

(ウ) 岡山県ひとり親家庭等医療費公費負担補助制度 (令和4年3月31日現在)

(単位: 人・円)

市町名	受給資格者数	補助率	県費補助額
玉野市	507	1/2	8,884,000
備前市	154	1/2	2,434,000
瀬戸内市	469	1/2	3,493,000
赤磐市	392	1/2	6,973,000
和気町	87	1/2	1,655,000
吉備中央町	82	1/2	329,000
計	1,691	—	23,768,000

ウ 子どもの貧困対策

家庭内で保護者と過ごす時間が短い子どもや経済的な困窮家庭の子どもが安心して過ごすことができるいわゆる子ども食堂などの子どもの居場所づくりを支援した。

- ・子どもの居場所づくり支援事業

子どもの居場所アドバイザー登録 1団体

2 障害のある人の自立と社会参加の促進等

「第6期岡山県障害福祉計画・第2期岡山県障害児福祉計画」（令和3年度～令和5年度）等に基づき、障害のある人が地域で安心して暮らし、その自立と社会参加が促進されるよう、市町村への支援を行うとともに、障害のある人の自立のために必要な就労に向けての支援等を行った。併せて、障害のある人への住民の理解を促進するために啓発事業等を実施した。

(1) 地域自立支援協議会への参加

・全県規模会議（1回） ・各地域協議会等（21回）

(2) 身体障害者手帳、療育手帳の所持者の状況

ア 身体障害者手帳（令和4年3月31日現在）（単位：人）

区 分	身体障害者手帳所持者数					
	視 覚 障 害	聴覚平 衡感覚	音声言語 そしゃく	肢 体 不自由	内 部 障 害	計
玉 野 市	112	196	24	1,085	820	2,237
備 前 市	148	109	19	784	574	1,634
瀬戸内市	83	83	13	818	479	1,476
赤 磐 市	96	155	22	851	627	1,751
和 気 町	38	49	4	315	241	647
吉備中央町	37	38	8	336	143	562
計	514	630	90	4,189	2,884	8,307

イ 療育手帳（令和4年3月31日現在）（単位：人）

区 分	療育手帳所持者数						
	18歳未満			18歳以上			計
	A	B	計	A	B	計	
玉 野 市	25	81	106	139	308	447	553
備 前 市	6	60	66	93	238	331	397
瀬戸内市	16	59	75	107	176	283	358
赤 磐 市	33	76	109	129	251	380	489
和 気 町	11	13	24	41	91	132	156
吉備中央町	6	14	20	39	98	137	157
計	97	303	400	548	1,162	1,710	2,110

(3) 特別障害者手当等の認定・支給事務（令和3年度実績）

管内各町の在宅重度障害（児）者に対する特別障害者手当、障害児福祉手当、経過的福祉手当の認定・支給を行った。

（単位：人・円）

区 分	特別障害者手当		障害児福祉手当		経過的福祉手当		計	
	人	支出額	人	支出額	人	支出額	人	支出額
和 気 町	7	2,297,400	2	357,120	0	0	9	2,654,520
吉備中央町	14	4,485,400	5	744,000	1	178,560	20	5,407,960
計	21	6,782,800	7	1,101,120	1	178,560	29	8,062,480

(4) 岡山県心身障害者医療費公費負担制度

重度心身障害者の医療費を公費負担している4市2町に補助金を交付した。

（単位：人・円）

区 分	受給資格者数（R4.3.31現在）				補助率	令和3年度 県費補助額
	重度身体 障害	重度知的 障害	合併障害	計		
玉 野 市	487	102	25	614	1/2	25,846,202
備 前 市	403	40	0	443	1/2	18,004,721
瀬戸内市	299	44	0	343	1/2	17,084,802
赤 磐 市	373	53	0	426	1/2	15,929,903
和 気 町	145	100	0	245	1/2	11,606,940
吉備中央町	186	20	0	206	1/2	11,089,567
計	1,893	359	25	2,277		99,562,135

（注）合併障害とは、身体障害者手帳3級所持者かつ中度知的障害者

(5) 心身障害者扶養共済制度（令和4年3月31日現在）

（単位：人）

区 分	加入者数	年金受給者数
和 気 町	4	10
吉備中央町	2	2
計	6	12

(6) 障害のある人の自立に向けた工賃向上

障害者週間等に管内各市町において配布する啓発資材を、障害者就労施設等から優先調達として購入したほか、地域の障害サービス事業所の生産物品等を販売する「備前市役所ランチタイムマルシェ」（4事業所参加）の開催や、会社等に置き菓子を行う「おかしBOX東備」（3事業所参加）の設置支援などにより、障害者就労施設等の製品の販路の拡大を図った。

(7) 障害者差別解消法等の周知啓発

障害者差別解消法やヘルプマークの周知を図るため、障害者週間等のイベントで、啓発チラシと啓発資材を地域自立支援協議会や市町と協力して配布した。

3 生活保護法及び生活困窮者自立支援法の適正な実施

生活保護の保護率は、近年、経済情勢等の変化により低下してきている。生活保護では、困窮の程度に応じた必要な保護を実施するとともに、他法他施策の活用や町など関係機関との連絡調整を図りながら、個々のケースに応じて指導援助を行い、制度の適正実施に努めた。

生活困窮者自立支援制度により、各種相談に応じ、自立に向けた支援を行った。また、令和3年7月に国により創設された新型コロナウイルス感染症生活困窮者自立支援金の支給を行った。

(1) 生活保護の状況

管内の保護動向については、平成24年度以降保護率が漸減傾向にある。

ア 保護率の推移 (数値は年度平均値、ただし全国数値は各年度10月における状況)

(単位：%)

区分 \ 年度	H28	H29	H30	R1	R2	R3
管内	0.77	0.76	0.69	0.67	0.62	0.54
和気町	0.88	0.85	0.72	0.67	0.97	0.57
吉備中央町	0.64	0.65	0.66	0.66	0.67	0.51
岡山県	1.36	1.34	1.32	1.30	1.27	1.26
全国	1.69	1.68	1.66	1.64	1.63	1.63

イ 保護世帯数・人員の推移 (各年度3月における状況、停止を含む)

(単位：世帯・人)

区分 \ 年度	H28	H29	H30	R1	R2	R3
世帯数	155	147	139	133	121	117
人員	199	189	176	168	146	138

ウ 世帯類型別被保護世帯数の推移 (各年度3月における状況、停止を除く)

(単位：世帯・括弧内は%)

区分 \ 年度	H28	H29	H30	R1	R2	R3
高齢者	103(66.5)	97(66.9)	99(71.2)	90(67.7)	80(66.1)	82(70.1)
母子	8(5.2)	8(5.5)	7(5.0)	7(5.3)	5(4.1)	3(2.6)
傷病・障害	26(16.7)	29(20.0)	25(18.0)	25(18.8)	20(16.6)	20(17.1)
その他	18(11.6)	11(7.6)	11(5.8)	11(8.2)	16(13.2)	12(10.2)
計	155(100)	145(100)	139(100)	133(100)	121(100)	117(100)

エ 保護申請件数及び開始・廃止件数の推移 (各年度における年間実績)

(単位：件)

区分 \ 年度	H28	H29	H30	R1	R2	R3
申請件数	33	22	31	25	20	17
開始件数	21	17	16	21	13	13
廃止件数	26	28	21	30	26	13

(2) 生活保護費の支給状況 (各年度における年間実績)

令和3年度の生活保護費は約1億5千4百万円であり、生活保護費に占める各扶助の割合は、医療扶助54.0%、生活扶助33.4%となっており、その大半を占めている。

(単位：上段は円、下段括弧内は%)

区分 \ 年度	H28	H29	H30	R1	R2	R3
生活扶助	78,907,885 (27.9)	76,695,504 (30.8)	68,024,330 (28.9)	62,275,967 (29.8)	56,821,105 (29.7)	51,670,788 (33.4)
住宅扶助	14,352,080 (5.1)	15,079,053 (6.0)	15,428,759 (6.5)	14,719,362 (7.0)	13,175,249 (6.9)	10,747,505 (7.0)
教育扶助	3,416,168 (1.2)	1,852,633 (0.7)	1,427,469 (0.6)	1,389,969 (0.7)	1,204,952 (0.6)	486,480 (0.3)
医療扶助	174,085,581 (61.6)	145,960,743 (58.6)	141,349,649 (60.0)	121,643,553 (58.2)	111,669,735 (58.3)	83,368,448 (54.0)
介護扶助	9,790,118 (3.5)	7,149,143 (2.9)	7,374,055 (3.1)	7,334,989 (3.5)	6,593,767 (3.5)	6,661,354 (4.3)
出産扶助	0 (0.0)	0 (0.0)	0 (0.0)	0 (0.0)	0 (0.0)	306,000 (0.2)
生業扶助	1,521,839 (0.6)	1,824,942 (0.7)	1,663,130 (0.7)	1,308,217 (0.6)	1,509,460 (0.8)	992,615 (0.6)
葬祭扶助	385,125 (0.1)	632,419 (0.3)	400,680 (0.2)	510,100 (0.2)	434,400 (0.2)	242,320 (0.2)
計	282,458,796	249,194,437	235,668,072	209,182,157	191,408,668	154,475,510

(注) 医療扶助及び介護扶助には、県民局の直接支払分を含む。保護施設事務費は除く

(3) 町別保護世帯類型の状況 (令和4年3月における状況、停止を除く)

(単位：世帯数・括弧内は%)

町別	類型別世帯数				
	総世帯数	高齢者	母子	傷病・障害	その他
和気町	67(100.0)	45(67.2)	3(4.5)	11(16.4)	8(11.9)
吉備中央町	50(100.0)	37(74.5)	0(0.0)	9(18.0)	4(8.0)
管内計	117(100.0)	82(70.1)	3(2.6)	20(17.1)	12(10.2)

(4) 生活困窮者自立支援制度

自立相談支援事業 新規相談受付 101件
支援決定・確認(再プランを含む) 35件

(5) 新型コロナウイルス感染症生活困窮者自立支援金

支給決定29件・再支給決定16件 支給額9,020,000円

保健課（目次）

1 健康づくりの推進	
（1）健康増進対策の推進	4 0
（2）組織育成	4 8
2 精神保健福祉対策の推進	
（1）心の健康づくりの推進	5 0
（2）精神障害者支援対策の推進	5 0
（3）社会復帰対策の推進	5 4
（4）自殺予防対策の推進	5 5
3 地域医療の総合的な推進	
（1）保健医療計画の推進	5 6
（2）地域医療体制の整備	5 7
4 特定保健医療対策の推進	
（1）難病患者の地域生活支援	5 8
（2）原爆被爆者対策、公害保健対策	6 0
5 母子保健活動の推進	
（1）子どもが健やかに育つ環境づくり（母子保健計画の推進）	6 1
（2）発達障害児への支援体制の充実	6 4
（3）小児慢性特定疾病児への支援	6 5
（4）児童虐待予防対策の推進	6 6
（5）歯科保健対策	6 9
6 感染症対策の推進	
（1）結核予防対策	7 0
（2）新型コロナウイルス感染症対策	7 8
（3）エイズ・性感染症・肝炎予防等対策	7 9
7 保健福祉関係職員等の人材育成	
○ 教育・研修	8 3

1 健康づくりの推進

(1) 健康増進対策の推進

ア 第2次健康おかやま21の推進

「第2次健康おかやま21」に基づき、県民一人ひとりが健康で生きる喜びを感じられる長寿社会の実現のため、地区組織等を通じて普及啓発を行い、管内の「市町健康増進計画」推進について支援した。

各市町健康増進計画策定状況

市町名	策 定	備 考	
玉 野 市	令和 2年3月 (第2次見直し)	第2期総合保健計画として5カ年計画 2019年～2028年	
瀬戸内市	令和 4年3月		
吉備中央町	平成31年3月 (第2次)		
備 前 市	平成31年3月 (第2次見直し)		
赤 磐 市	平成29年3月 (第2次)		令和3年度中間評価済み
和 気 町	平成31年3月 (第2次)		令和5年度中間評価

イ 生活習慣病対策の推進

(ア) 糖尿病予防戦略事業 (生活習慣病対策推進事業)

糖尿病の発症予防のため、生活習慣の改善及び適切な食生活、適度な運動習慣等の実践に繋がる環境整備等、地域や職域等の生活基盤におけるポピュレーションアプローチの推進が必要である。さらに市町が行う保健事業の企画・運営・評価を支援し、保健事業の適性かつ効果的な推進を図ることを目的とし、管内市町の健康づくり推進体制の充実・強化への支援や職域等への連携強化に努めた。

a 糖尿病等の生活習慣病発症予防のための検討会及び研修会等の開催

	日時	場 所	内 容	参加者等
支 所	R3.9～R4.2	参加企業内	ポスター掲示の健康情報提供 (食事と運動)	参加企業 10 社内 従業員
	R3/11/15	岡山大鵬薬 品株式会社	出前講座 メンタルヘルスについて お酒とたばこについて	各部署代表者 30 人
	R4.3.18	林ロザイ株 式会社	出前講座 メンタルヘルスについて お酒とたばこについて	従業員 18 人

(イ) 保健所国保ミーティング事業

生活習慣病予防対策推進に係る地域の健康課題及び保健事業の企画・運営・評価等の支援として各市町や関係機関との連絡・検討会での情報交換等を通して、各市町の課題の共有化を図り、特定健診やがん検診等の市町における体制の見直し及び受診率向上への取り組み等の保健活動推進の方向性を確認した。

a 事業企画・連絡会議(検討会)・研修会等の開催

	日時	場所	内容	参加者等
本所(玉野市)	R3. 7. 13	WEB	国民健康保険団体連合保健事業支援評価委員会 保健事業の検討	玉野市国保年金課 2 人、健康増進課 1 人、備前保健所 1 人
	R3. 9. 28	WEB	国民健康保険団体連合保健事業支援評価委員会 保健事業の検討	玉野市国保年金課 2 人、健康増進課 1 人、備前保健所 1 人
	R4. 2. 14	WEB	国民健康保険団体連合保健事業支援評価委員会 保健事業の検討	玉野市国保年金課 2 人、健康増進課 1 人、備前保健所 1 人
	R4. 3 月		国民健康保険生活習慣病対策検討会(書面協議) 保健事業の検討	
本所(瀬戸内市)	R3. 7. 13	WEB	国民健康保険団体連合保健事業支援評価委員会 保健事業の検討	瀬戸内市国保年金医療給付課 2 人、備前保健所 1 人
	R3. 9. 28	WEB	国民健康保険団体連合保健事業支援評価委員会 保健事業の検討	瀬戸内市国保年金医療給付課 2 人、備前保健所 1 人
	R4. 2. 14	WEB	国民健康保険団体連合保健事業支援評価委員会 保健事業の検討	瀬戸内市国保年金医療給付課 2 人、備前保健所 1 人
	R3. 9. 2	WEB	岡山県 CKD モデル事業 慢性腎臓病対策の検討	瀬戸内市国保年金医療給付課 2 人、備前保健所 1 人
	R3. 10. 21	WEB	岡山県 CKD モデル事業 慢性腎臓病対策の検討	瀬戸内市国保年金医療給付課 2 人、備前保健所 1 人
	R4. 2. 17	WEB	岡山県 CKD モデル事業 慢性腎臓病対策の検討	瀬戸内市国保年金医療給付課 2 人、備前保健所 1 人
支所	R3. 9. 24	WEB	医師会伝達講習会 「DiaMond Seminar in 東備」 糖尿病性腎症重症化予防プログラムの岡山方式について、岡山大学病院の四方教授より講演。東備支所管内の現状や糖尿病重症化予防の取り組みについて保健所より情報提供を行った。	岡山大学病院医師 1 人 赤磐医師会病院医師 1 人 東備支所 2 人 管内関係職者 3 5 人
支所(備前市)	R3. 7. 13	WEB	国民健康保険団体連合保健事業支援評価委員会	国民健康保険団体連合保健事業支援評価委員会
	R3. 9. 28	WEB	国民健康保険団体連合保健事業支援評価委員会	備前市保健課 2 人 東備支所 1 人

	R4. 1. 19	WEB	第2期データヘルス計画の振り返り	学識経験者 1人 備前市保健課 2人 国保連合会 2人 東備支所 2人
支 所 (赤 磐 市)	R3. 9. 29	赤磐市役所	第2期データヘルス計画の中間評価	赤磐市 健康増進課 2人 介護保険課 2人 東備支所 2人
	R4. 1. 24		第2期データヘルス計画の中間評価 書面協議	

(ウ) 地域保健・職域保健連携推進事業

住民の生活習慣病等の健康課題について、地域保健と職域保健の相互の関係者が情報交換及び意見交換又は地域の実情に応じた協働等、広域的に連携を図ることにより、職場や生涯を通じた健康管理の支援ができる体制整備を図った。

	日 時	場 所	内 容	参加者等
支 所	R3/11/15	岡山大鵬薬品 株式会社	出前講座 メンタルヘルスについて お酒とたばこについて	各部署代表者 30人
	R4. 3. 18	林ロザイ株式 会社	出前講座 メンタルヘルスについて お酒とたばこについて	従業員 18人
	R3. 9 ~ R4. 2	管内 10 社	ポスター掲示の健康情報提供事業の取 り組み	管内 10 社
	R3. 7. 26 R3. 7. 28 R3. 7. 30 R3. 8. 19	赤磐商工会 備前東商工会 和気商工会 備前商工会議 所	ヒアリング 各商工会の今年度の加入企業に向け た働きかけや取組の確認と支援の打合 せを実施した。 商工会加入企業に向け適切な食生活 についての普及啓発と講習会や出前講 座の案内を行った。	管内各商工会議所・商 工会 4回5人
	(連絡会 中止)		ポスター掲示の健康情報提供事業の取 り組み結果資料送付	連絡会出席依頼を予定 していた関係者

ウ 健康づくり環境整備事業

県民が健康的な生活を送れるよう「第2次健康おかやま21」の推進の環境整備の一環として平成15年度から取り組んでいる。栄養士会を始め管内各市町や愛育委員連合会、栄養改善協議会、食品衛生協会等関係団体の協力を得ながらこの事業を進めた。

(ア) 「栄養成分表示の店」登録事業

料理の栄養成分表示を実施し、健康づくりに配慮したメニューの提供や、健康情報発信を行うことにより、住民の健康づくりに食を通じて協力が得られる飲食店を登録し、食の環境整備を進めた。

市町別登録状況

	市 町 別	施 設 数	
		R3 登録	累計
本 所	岡山市	0	80
	玉野市	0	17
	瀬戸内市	0	8
	吉備中央町	0	4
支 所	備前市	0	8
	赤磐市	0	12
	和気町	0	10
	管内計 (岡山市含む)	0	139

業種別登録状況 (令和4年3月31日現在)

事業内訳	本 所		支 所	管 内 計
	岡山市 以外	岡山市		
日本料理店	1	7	2	10
西洋料理店	1	2	3	6
めん料理店	2	16	6	24
中国料理	0	0	0	0
すし店	0	1	1	2
軽食喫茶店	8	8	5	21
お好み焼屋	1	1	3	5
居酒屋	0	0	0	0
その他一般食堂	14	44	9	67
宿泊施設	2	1	1	4
合計	29	80	30	139

(イ) 「敷地内全面禁煙実施施設」認定事業

受動喫煙を防止する環境づくりを行うため、複数の者が利用する施設のうち要件を満たしている施設を敷地内全面禁煙実施施設として認定した。

a 市町別認定状況 (令和4年3月31日現在)

	認定施設数
本 所	373
岡 山 市	266
玉 野 市	40
瀬 戸 内 市	18
吉備中央町	49
支 所	51
備 前 市	21
赤 磐 市	19
和 気 町	11
管内計 (岡山市含む)	424

b 施設種別別認定状況 (令和4年3月31日現在)

	本 所	支 所	岡 山 市	管内計 (岡山市含む)
保健・福祉・医療機関	46	33	176	255
官 公 庁 施 設	10	1	9	20
教育関係機関	34	14	55	103
文化・運動施設	13	2	9	24
公共交通機関	0	0	0	0
娯楽施設等	0	0	1	1
飲食店・宿泊施設等	1	0	8	9
一般企業等	3	1	3	7
そ の 他	0	0	5	5
合 計	107	51	266	424

(ウ) たばこからの健康影響普及講座事業

	開催日時	場 所	内 容	参加人数
支	R3. 11. 15	岡山大鵬薬品株式会 社	講話「喫煙の害、禁煙のすすめ」 講師 備前保健所東備支所 職員	30人
所	R4. 3. 18	林ロザイ株式会社	講和「喫煙の害、禁煙のすすめ」 講師 備前保健所東備支所 職員	18人

エ 栄養運動指導

保健所・支所の栄養士が実施主体となり、栄養指導、運動指導、休養指導及び禁煙指導を実施した。

	個別指導	集団指導
本所	0人	1回 9人
支所	0人	2回 48人

オ 特定給食施設指導

栄養効果の十分な給食の実施、給食担当者の栄養に関する知識の向上及び食品の調理方法の改善などについて、必要な指導を行い、喫食者の健康の保持増進を進めるとともに、給食施設の栄養管理などを通じて住民の健康づくりを図った。

(ア) 給食施設数

(単位：カ所)

区 分	特定給食施設	その他の給食施設	計
本 所	31	55	86
支 所	33	51	84

(イ) 給食施設指導数

(単位：回)

区 分		特定給食施設	その他の給食施設	計
個 別 指 導	本 所	1	6	7
	支 所	13	4	17

集 団 指 導	管理者 研修会	本所	1回	29施設	34人
		支所	1回	74施設	83人
	従事者 研修会	本所	1回	24施設	37人
		支所	1回	53施設	71人

(ウ) 給食関係者研修会の開催状況

今年度は、新型コロナウイルス感染症拡大防止のため、本所・支所合同でオンライン形式で実施した。

a 給食施設管理者研修会

	日 時	場 所	内 容	参加施設数 参加人員
本所 支所 合同	R4. 2. 8	各施設	・ 講演「給食施設の栄養管理について」 講師 山陽学園大学健康栄養学科 教授 岩崎由香里 ・ 情報共有 コロナ禍での給食提供体制の整備・工夫事例の紹介	本所： 29 施設 24 人 支所： 74 施設 83 人

b 給食施設従事者研修会

	日 時	場 所	内 容	参加施設数 参加人員
本所 支所 合同	R4. 2. 2	各施設	・ 講演「給食施設の衛生管理について」 備前保健所衛生課 ・ 情報提供 調理現場でのコロナ対策 新型コロナ関係の県ホームページの紹介	本所： 24 施設 37 人 支所： 53 施設 71 人

カ 食育の推進

関係機関や関係団体等が意見交換を行い、地域における食育推進の課題や方向性を検討するとともに、地域の特性に応じ、関係団体と連携した食育活動が推進されるよう、会議を開催した。また、管内の「市町食育推進計画」の推進について支援した。

(ア) ジュニア食育プロジェクト

	日 時	場 所	内 容	参加人員
本所	R3. 10. 12	瀬戸内市ゆめトピア長船	食育の取り組み・食育推進の情報交換	23 人
支所	R4. 1. 13	備前保健所東備支所	各市町における食育活動の状況	10 人

(イ) 管内市町食育推進計画策定状況

- ・ 玉野市 令和 2 年 3 月 (第 2 次見直し)
- ・ 瀬戸内市 令和 4 年 3 月 策定 (第 2 期 総合保健計画として)
- ・ 吉備中央町 平成 3 1 年 3 月 (第 2 次) 策定
- ・ 備前市 平成 3 1 年 3 月 (第 2 次見直し) (総合保健計画として)
- ・ 赤磐市 平成 2 9 年 3 月 (第 2 次) 策定
- ・ 和気町 平成 3 1 年 3 月 (第 2 次) 策定 (総合保健計画として)

キ 食品の栄養成分表示の普及

平成 27 年度に食品表示法が施行され、加工食品への栄養成分の表示が義務付けられたため、消費者が健康管理に活用できるよう栄養成分表示の見方や特定保健用食品、機能性表示食品の特徴について、普及啓発した。

また、食品関連事業者等が、食品表示基準（保健事項）に基づき、適切な栄養成分の表示が行えるよう相談に対応した。

(ア) 栄養成分表示見とく（得）事業

a まちなか講習会（対象：消費者、食品関連事業者等）

	日 時	場 所	内 容	対象者 参加人員
支 所	R3. 11. 15	岡山大鵬薬 品株式会社	「お酒とたばこ」についての講習のうち、お酒等を題材に栄養成分表示の見方を説明 講師：備前保健所東備支所 栄養士	従業員 30 人
	R4. 3. 18	林ロザイ株 式会社	「お酒とたばこ」についての講習のうち、お酒等を題材に栄養成分表示の見方を説明 講師：備前保健所東備支所 栄養士	従業員 18 人

b 「あなたの食生活お支えし隊」養成講座（対象：栄養委員、栄養士等）

	日 時	場 所	内 容	対象者 参加人員
本 所	R3. 7. 7	玉野市すこ やかセンタ ー	講話「食品の栄養成分表示の見方について」 講師：備前保健所保健課 栄養士	栄養教室生 9 人
支 所	R3. 11. 4	管内各市町 内	栄養委員役員が行う東備栄養改善協議会の研修内容に、栄養成分表示を活用する場面を設定し、練習の際に説明することにより普及を計った。	栄養委員 6 人

(イ) 食品表示基準（保健事項）に関する相談

（単位：件）

区 分	消費者	食品関連事業者	その他	計
本 所	0	15	3	18
支 所	0	9	0	9

(2) 組織育成

少子高齢化が進行する中で、「すこやか親子21（第2次）」「第2次健康おかやま21」の推進、啓発を中心に活動を実践している地区組織に対し、研修会を通じて健康づくりの重要性を助言し、活動の活性化を図った。

ア 愛育委員会・栄養改善協議会

(ア) 組織の状況

a 愛育委員会

令和3年4月1日現在

備前保健所管内愛育委員連合会		
	地区数	委員数
玉野市	16	752
瀬戸内市	18	373
吉備中央町	10	168
備前市	9	390
赤磐市	4	128
和气町	7	109
備前保健所管内計	64	1,920

b 栄養改善協議会

令和3年4月1日現在

備前保健所管内栄養改善協議会		
	地区数	委員数
玉野市	14	296
瀬戸内市	14	202
吉備中央町	8	47
備前保健所管内計	36	545

令和3年4月1日現在

東備栄養改善協議会		
	地区数	委員数
備前市	9	196
赤磐市	4	125
和气町	9	62
東備支所管内計	22	383

(イ) 活動状況

a 愛育委員会

備前保健所管内愛育委員連合会

事業名	回数	参加人数※
総会（書面）	1	64
理事会等	9	61
（内訳）理事会（1回は書面）	3	31
本所連絡会	2	10
支所連絡会	3	16
愛育委員・栄養委員合同会議（本所）	1	4
研修会	2	31
（内訳）管内理事研修会	1	11
リーダー研修会（支所）	1	20

※ 書面開催の場合、承認数、同意数。

b 栄養改善協議会

備前保健所管内栄養改善協議会

事業名	回数	参加人数※
総会（書面）	1	35
理事会（1回は書面）	3	17
20周年記念誌編集会議	1	5
愛育委員・栄養委員合同会議	1	5
研修会	0	0
（内訳）新人研修会	中止	
総会時研修会	中止	
リーダー研修会	中止	
食育活動推進事業	33	1,802

※ 書面開催の場合、承認数、同意数。

東備栄養改善協議会

事業名	回数	参加人数
総会（書面）	1	28
理事会	5	30
連絡会	0	0
研修会（研修会議を含む）	4	47
食育活動推進事業（レシピ集作成）	2	12

※ 書面開催の場合、承認数、同意数。

2 精神保健福祉対策の推進

精神障害者の地域生活支援や社会復帰・就労等に向けての活動を実施した。
また、自殺予防対策の推進や心の健康づくりの普及啓発を推進した。

(1) 心の健康づくりの推進

精神障害や発達障害等の多様な健康問題を、より身近な健康問題として捉えることができるよう、また精神障害者の地域移行・地域定着の促進に向けて、地域の実情に応じた心の健康づくりに関する普及啓発を関係機関とともに推進した。

(2) 精神障害者支援対策の推進

ア 精神障害者保健福祉手帳の交付状況

(単位:人) 令和3年度

	市町名	1級	2級	3級	計
本所	玉野市	53	406	80	539
	瀬戸内市	32	220	55	307
	吉備中央町	10	58	16	84
	計	95	684	151	930
支所	備前市	31	223	40	294
	赤磐市	29	269	75	373
	和気町	5	79	10	94
	計	65	571	125	761

イ 自立支援医療費（精神通院医療）の状況

令和3年度

	市町名	F0 症状性 を含む 器質性 精神障 害	F1 精神作 用物質 による 精神及 び行動 の障害	F2 統合失 調症・ 統合失 調症型 障害・ 妄想性 障害	F3 気分 障害	F4 神経性 ・身体 表現性 ・スト レス関 連の障 害	F5 生理的 障害・ 身体的 要因関 連した 行動症 候群	F6 成人の 人格及 び行動 の障害	F7 精神 遅滞	F8 心理的 発達の 障害	F9 小児期 青年期 に発症 する行 動・情 緒の障 害	G4 てん かん	F99 分類 不明	計
本所	玉野市	111	35	307	458	106	2	2	8	99	34	54	1	1,217
	瀬戸内市	9	12	161	63	3	3	1	4	55	19	31		361
	吉備中央町	6	5	47	56	22		1	9	25	4	19		194
	計	126	52	515	577	131	5	4	21	179	57	104	1	1,772
支所	備前市	18	12	166	187	79	1	3	7	44	14	30	1	562
	赤磐市	15	15	182	235	102	5	3	3	62	12	46		680
	和気町		10	54	58	29		1	3	27	8	19		209
	計	33	37	402	480	210	6	7	13	133	34	95	1	1,451

ウ 入院の状況

(ア) 医療保護入院届出件数

令和3年度

	市町名	F0 症状性 を含む 器質性 精神障 害	F1 精神作 用物質 による 精神及 び行動 の障害	F2 統合失 調症・ 統合失 調症型 障害・ 妄想性 障害	F3 気分 障害	F4 神経性 ・身体 表現性 ・スト レス関 連の障 害	F5 生理的 障害・ 身体的 要因関 連した 行動症 候群	F6 成人の 人格及 び行動 の障害	F7 精神 遅滞	F8 心理的 発達の 障害	F9 小児期 青年期 に発症 する行 動・情 緒の障 害	G4 てんか ん	F99 分類不 明	計
本所	玉野市	86	2	52	24	1	0	0	4	1	0	0	0	170
	瀬戸内市	59	3	39	16	2	0	1	0	4	0	0	0	124
	吉備中央町	13	0	1	11	0	0	0	0	1	1	0	0	27
	計	158	5	92	51	3	0	1	4	6	1	0	0	321
支所	備前市	16	2	10	10	1	0	0	3	0	0	0	0	42
	赤磐市	37	2	21	4	2	0	0	0	0	0	0	0	66
	和気町	2	2	4	5	0	0	0	1	2	0	0	0	16
	計	55	6	35	19	3	0	0	4	2	0	0	0	124

(イ) 医療保護入院定期病状報告件数

令和3年度

	市町名	F0 症状性 を含む 器質性 精神障 害	F1 精神作 用物質 による 精神及 び行動 の障害	F2 統合失 調症・ 統合失 調症型 障害・ 妄想性 障害	F3 気分 障害	F4 神経性 ・身体 表現性 ・スト レス関 連の障 害	F5 生理的 障害・ 身体的 要因関 連した 行動症 候群	F6 成人の 人格及 び行動 の障害	F7 精神 遅滞	F8 心理的 発達の 障害	F9 小児期 青年期 に発症 する行 動・情 緒の障 害	G4 てんか ん	F99 分類不 明	計
本所	玉野市	30	0	21	1	0	0	0	0	1	0	0	0	53
	瀬戸内市	17	0	21	0	0	0	0	1	0	0	0	0	39
	吉備中央町	5	0	2	1	0	0	0	0	0	0	0	0	8
	計	52	0	44	2	0	0	0	1	1	0	0	0	100
支所	備前市	13	1	14	2	0	0	0	1	0	0	0	0	31
	赤磐市	10	0	8	1	0	0	0	1	1	1	0	0	22
	和気町	2	1	2	1	0	0	0	2	0	0	0	0	8
	計	25	2	24	4	0	0	0	4	1	1	0	0	61

エ 精神保健福祉相談

(ア) 精神保健福祉相談利用状況（思春期相談を含む）

令和3年度

	市町名	開催回数	実件数	延利用件数
本所	玉野市	3	3	3
	瀬戸内市	8	11	12
	吉備中央町	0	0	0
	計	11	13	15
支所	備前市	15	3	3
	赤磐市		11	12
	和気町		7	7
	管外		0	0
	計		15	21

(イ) 電話相談の状況

令和3年度

	延件数
本所	908
支所	217

(ウ) 面接の状況

令和3年度

	延件数
本所	49
支所	39

オ 訪問指導

令和3年度

	実人員	延人員
本所	23	79
支所	31	65

カ 精神障害者に係る申請・通報・届出及び診察実施状況

令和3年度

	市町名	申請通報 届出件数	調査により診察の 必要がないと 認めた者	診察を受けた者		
				精神障害者		精神障害者 でなかった者
				29条該当の者	29条該当でない者	
本所	玉野市	15	4	3	8	0
	瀬戸内市	5	2	1	2	0
	吉備中央町	1	1	0	0	0
	管外	0	0	0	0	0
	計	21	7	4	10	0
支所	備前市	7	4	2	1	0
	赤磐市	1	1	0	0	0
	和気町	0	0	0	0	0
	管外	1	0	0	1	0
	計	9	5	2	2	0

令和3年度

本所	移送時間帯		平日	夜間・休日	計
	通報等に係る移送件数			3	11
内 訳	(延数)	一次診察前移送	3	11	14
		二次診察前移送	0	1	1
		措置入院のための移送	0	0	0
	(再掲)	警察・救急移送件数	1	6	7
医療保護・応急入院のための移送			0	0	0
支所	移送時間帯		平日	夜間・休日	計
	通報等に係る移送件数			1	3
内 訳	(延数)	一次診察前移送	1	3	4
		二次診察前移送	0	0	0
		措置入院のための移送	0	0	0
	(再掲)	警察・救急移送件数	0	3	3
医療保護・応急入院のための移送			0	0	0

キ 措置入院・措置解除の状況

令和3年度

	市 町 名	前年度末 措置 患者数	本年度 新規措置 患者数	本年度減少数			本年度末 措置 患者数
				措置解除	死亡	計	
本所	玉 野 市	0	3	2	0	2	1
	瀬戸内市	0	1	1	0	2	0
	吉備中央町	0	0	0	0	0	0
	管 外	0	0	0	0	0	0
	計	0	4	3	0	4	1
支所	備 前 市	0	2	2	0	2	0
	赤 磐 市	0	0	0	0	0	0
	和 気 町	0	0	0	0	0	0
	管 外	0	0	0	0	0	0
	計	0	2	2	0	2	0

(3) 社会復帰対策の推進

ア 地域移行・地域定着支援事業

長期に入院している精神障害者の退院促進に向け、研修会や会議等で関係者と支援体制づくりについて検討した。

支所：地域移行研修会（備前市内）1回
（和気町内）1回

イ ピアサポーター派遣事業

本所：登録者数：6人、派遣なし
支所：登録者数：2人、派遣なし

ウ メンタルサポーター（学生ボランティア）モデル事業

本所：登録者数：13人、派遣12回

エ ひきこもり予防支援事業

ひきこもり者への切れ目のない支援体制の整備を目的として、関係者による連携会議や研修会等を行った。

(ア) ひきこもり対策連絡会議

令和3年度

	内 容	参 加 者	延人数
本所	不登校・ひきこもり連絡会議 ○玉野市：2回 不登校・ひきこもり支援システムを考えていくために、各関係者で情報共有し、支援のあり方及び個別事例について検討した。 ○瀬戸内市：2回 中学校と地域支援者が連携し、中学卒業後も切れ目のない支援が受けられるよう支援の必要なケースについて検討した。	教育関係者、 行政関係者	玉野市 14人 瀬戸内市 11人

(イ) 不登校・ひきこもり予防事業

令和3年度

	内 容	参 加 者	人数
本所	ひきこもり支援検討会議 ひきこもり・不登校支援の課題と対策について検討 ○玉野市：1回 ○瀬戸内市：1回	教育関係者、 行政関係者等	玉野市 13人 瀬戸内市 16人
支所	ひきこもり者継続支援事業 ・東備管内中高校 巡回相談	学校、市町、 保健所	15校 33件

オ 地域連携・ケア体制の整備

(ア) 精神保健福祉関係者連絡会議の開催

令和3年度

本所	玉野市	瀬戸内市
	1回	1回

(イ) 自立支援協議会への参加

令和3年度

本所	玉野市	瀬戸内市	吉備中央町
	2回	4回	2回
支所	東備地域（備前・赤磐・和気）		
	10回		

(ウ) 地域活動支援センター運営委員会への参加

令和3年度

本所	玉野市
	こころの里
	2回

(エ) アウトリーチ事業対象者数

令和3年度

本所	玉野市	瀬戸内市	吉備中央町
	1人	4人	1人
支所	備前市	赤磐市	和気町
	0人	4人	2人

(オ) ケア会議の開催

令和3年度

本所	玉野市	瀬戸内市	吉備中央町	計
	16回	17回	7回	40回
支所	備前市	赤磐市	和気町	計
	11回	10回	6回	27回

(カ) 家族会の育成支援

令和3年度

	家族会名	回数	活動内容
支所	備前市 和気町	3回	研修会・役員会

(4) 自殺予防対策の推進

ア 自殺予防研修会（本所）

新型コロナウイルス感染症拡大に伴い中止した。

イ 自死遺族の集い（本所）

大切な人を自死（自殺）で亡くされた方々が、語り合うことを通して悲しみや苦しみをわかちあい、共に支え合うことを目的とした会を実施した。

開催回数：年 3回

参加人数：延 10人

3 地域医療の総合的な推進

(1) 保健医療計画の推進

「第8次岡山県保健医療計画」に基づき、県南東部保健医療圏域内における総合的な保健医療体制の促進とともに、医療、保健、福祉が連携を取りながら地域包括ケアシステムの構築を図るため、「県南東部地域医療連携推進事業」を実施した。

ア 地域医療連携の推進

在宅医療・介護連携に関する地域の課題や広域連携が必要事項について協議し、二次医療圏域での多職種協働による連携体制の強化を図るための「県南東部地域医療連携実務者会議」を開催予定であったが、新型コロナウイルス感染症拡大に伴い中止した。

(ア) 広域連携委託事業 新型コロナウイルス感染症拡大に伴い、一部事業は縮小や中止をした。

日時	委託先	内容
R3.7.1 締結	岡山県介護支援専門員協会	医療と介護の連携促進のための「草の根」事業 1. 企画・運営会議 (Web 会議 3回) 2. 医療と介護の連携促進のための活動 研修会 (1回、Web 開催) 120人
R3.7.1 締結	岡山旭東病院	脳卒中地域連携普及推進強化事業 1. 実務者会議 (理事会: 2回、Web 開催) 2. 評価事業 (運用会議: コロナのため中止) 3. 連携強化のための研修会 (2回、Web 開催) 324人

イ 災害・救急医療体制の整備

救急医療体制の整備については、二次医療圏単位に整備が進められており、関係機関の連携強化を図るため、平成10年2月26日、「県南東部圏域救急医療体制推進協議会」を発足させ、救急医療体制の充実に向けて協議を行った。

「県南東部圏域救急医療体制推進協議会」

構成員：医師会、歯科医師会、薬剤師会、病院、消防、警察、交通、市町、保健所

(ア) 協議会の開催

(総会)

開催：令和3年11月26日 (書面開催)

出席者：38人

会議内容：・会長、副会長、監事の選任について

・令和2年度事業報告及び決算報告

・令和3年度事業計画 (案) 及び予算 (案)

(イ) 普及啓発事業

市民のための救命講習会は、新型コロナウイルス感染症拡大の影響により中止した。

(2) 地域医療体制の整備

ア 医療機関への立入検査

適正な医療の確保の一環として、医療機関が医療法及び関連法令により規定された人員及び構造設備を有し、かつ、適正な管理を行っているか否かについて、管内の病院及び有床診療所を対象に、医師、薬剤師、保健師、栄養士、診療放射線技師等の専門スタッフでチームを組み、立入検査を実施した。例年実施している検査はコロナのため原則中止し、医療機関において書面による自主点検を行った。継続的な指導が必要な診療所のみ立入検査を実施した。

令和3年度

施設別	立入検査	処分件数		告発件数
	延べ件数	改善命令	他の命令	
病院	0	0	0	0
診療所	1	0	0	0
助産所	0	0	0	0

イ 病院・診療所・助産所数

令和3年度

区分	前年度末現在	開設数	廃止数	年度末現在
病院	20	0	0	20
診療所	173	2	4	171
歯科診療所	103	4	3	104
助産所	1	0	0	1

ウ 許可件数

令和3年度

区分	診療所 構造設備 使用許可	歯科診療所 構造設備 使用許可	助産所 構造設備 使用許可	管理者 兼任許可	宿直医師 免除許可	専属薬剤師 設置免除許可
件数	0	0	0	0	0	0

エ 医療安全相談窓口の設置

患者・家族及び医療機関に適切な情報を提供することにより、患者・家族と医師・医療機関との信頼関係の構築を支援し、医療安全の確保に資するため「医療安全相談窓口」を設置し、病院・診療所等に対する相談・苦情等に応じた。

・令和3年度相談件数 11件

(内容：診断・治療への不信等、職員の態度・言動、院内感染・医療事故等、等々)

4 特定保健医療対策の推進

(1) 難病患者の地域生活支援

ア 医療費の助成

原因不明で効果的な治療法が確立されていない難病は、患者や家族にとって、大きな精神的、経済的な負担となっており、これら疾患に関する医療確立、普及を図るとともに患者の医療費の負担軽減を図っている。平成26年度に「難病の患者に対する医療等に関する法律」が制定され、この法律に基づいて、認定基準の見直しや対象疾患の拡大が図られ、令和3年11月からは338疾病が対象となっている。

(ア) 特定医療費（指定難病）

・対象の指定難病数：338

令和4年3月31日現在

	玉野市	瀬戸内市	吉備中央町	備前市	赤磐市	和気町	計
受給者証交付件数	618	341	196	353	379	152	2,039

(イ) 特定疾患治療研究事業

・対象の疾患数：4

令和4年3月31日現在

	玉野市	瀬戸内市	吉備中央町	備前市	赤磐市	和気町	計
受給者証交付件数	1	1	0	3	3	0	8

(ウ) スモン患者のはり・きゅう及びマッサージ治療研究事業（申請件数）

スモン患者のうち、はり、きゅう、マッサージ等の治療を希望する者に対して療養費の負担軽減を図るために、現物給付を行っている（一人1ヶ月7回以内）。

令和3年度

	はり	きゅう	はり・きゅう 2術併用	はり及び マッサージ	計
赤磐市	0	0	0	1	1
管内計	0	0	0	1	1

イ 地域保健医療福祉の充実・連携

難病は、長期の療養生活を余儀なくされ、経済的負担はもちろん精神的にも大きな負担を伴うため、患者及びその家族に対し、医療及び日常生活に係る相談・交流事業を実施している。

(ア) 医療福祉相談

令和3年度

	対象地域	回数	場 所	対 象	内 容	相談件数	スタッフ
本 所	新型コロナウイルス感染症拡大に伴い実施なし						
支 所	新型コロナウイルス感染症拡大に伴い実施なし						

(イ) 患者・家族の集い

令和3年度

	対象地域	実施回数	場 所	対 象	内 容	参加者数	スタッフ
本所	玉野市	1	玉野市すこやかセンター	難病患者・家族	総会、フラワーアレンジメント、交流会	9	保健師
	合 計	1				9	

(ウ) 在宅療養支援計画策定評価事業

令和3年度

	対象地域	実施回数	構 成 員 (延)	内 容
本所	玉野市	19	看護師 14 人 保健師 34 人 介護支援専門員 10 人 相談員 6 人 本人 35 人 家族 40 人 消防 4 人	①病状の共有と今後の支援について ②在宅療養の支援体制について
	瀬戸内市	20		
	吉備中央町	1		
	合 計	40		
支所	備前市	0	看護師 1 人 保健師 1 人 訪問看護師 3 人 本人 1 人 家族 3 人 医師 2 人 ソーシャルワーカー 1 人	①現在の病状について ②在宅療養に向けて
	赤磐市	1		
	和気町	0		
	合 計	1		

(エ) 訪問相談指導事業

要支援難病患者やその家族に対して、在宅で必要な医学的指導や療養上の指導等を行うために専門医や保健師による訪問・指導を実施する。

令和3年度 0件

(オ) 保健師による支援

電話・面接・訪問や相談事業を活用して、日常生活等の相談や情報提供を行った。

(訪問・面接・電話等支援状況)

令和3年度

	訪 問		面 接 (件数)	電 話 (件数)
	実人員	延人員		
本所	30	39	19	165
支所	30	33	86	33

ウ 災害時要配慮者支援対策

(個別支援シート作成者数)

令和3年度

本所	玉野市	瀬戸内市	吉備中央町	計
	18	18	2	38
支所	備前市	赤磐市	和気町	計
	17	16	2	35

(2) 原爆被爆者対策、公害保健対策

ア 原爆被爆者対策

(被爆者健康手帳の交付及び各種手当支給状況)

令和4年3月31日現在

	区 分	被 爆 者	医 療	特別手当	健康管理	保健手当	介護手当
		健康手帳 交付者数	特別手当 支給者数	支給者数	手 当 支給者数	支給者数	支給者数
本 所	玉 野 市	37	2	2	28	2	0
	瀬 戸 内 市	19	1	0	14	1	0
	吉備中央町	2	1	0	1	0	0
	岡 山 市	437	16	6	303	26	1
	計	495	20	8	346	29	1
支 所	備 前 市	5	0	0	5	0	0
	赤 磐 市	19	1	0	13	3	0
	和 気 町	4	0	0	3	0	0
	計	28	1	0	21	3	0

イ 公害保健対策

昭和63年に公害健康被害補償法が改正され、指定地域(当管内では玉野市、備前市の地域)が解除されたが、既認定患者の補償は継続しており、療養の給付及び障害補償費・療養手当等の支給が行われている。認定患者の状況は次のとおりである。

令和4年3月31日現在

	年令 等級	男				女				総数
		15~39	40~64	65以上	計	15~39	40~64	65以上	計	
本 所	特 級	0	0	0	0	0	0	0	0	0
	1 級	0	0	0	0	0	0	0	0	0
	2 級	0	0	0	0	0	0	0	0	0
	3 級	0	2	5	7	0	3	8	11	18
	級 外	0	0	0	0	0	1	0	1	1
	計	0	2	5	7	0	4	8	12	19
支 所	特 級	0	0	0	0	0	0	0	0	0
	1 級	0	0	0	0	0	0	0	0	0
	2 級	0	0	0	0	0	0	0	0	0
	3 級	0	3	4	7	0	2	10	12	19
	級 外	0	0	0	0	0	0	0	0	0
	計	0	3	4	7	0	2	10	12	19

5 母子保健活動の推進

少子化や核家族化が進む中で、地域連帯意識の希薄化、女性の社会進出に伴う母親の育児不安の増大等、子どもを取り巻く環境の変化に伴い、近年、母子の健康づくりが重要になってきている。

そこで、市町で実施する母子保健サービスと連携しながら、心身の発達に問題を有する児への専門的な相談・支援を行い、総合療育相談体制の確立に努めた。

(1) 子どもが健やかに育つ環境づくり（母子保健計画の推進）

健やか親子21（第2次）の趣旨を踏まえて、県計画「岡山いきいき子どもプラン2020」により母子保健事業を推進した。市町においても「子ども・子育て支援事業計画」が策定されるなど、令和2年度から令和6年度における母子保健事業の推進に努めている。県及び市町の上位計画（総合計画）をはじめ、関連する計画との整合性を図りながら推進するとともに、市町の母子保健事業の推進における支援を行った。

管内の母子保健計画の策定状況

	市町名	名 称	計画期間
本 所	玉 野 市	第2期玉野市子ども・子育て支援事業計画	令和2～6年度
	瀬戸内市	第2期瀬戸内子ども・子育て支援事業計画	令和2～6年度
	吉備中央町	第2期吉備中央町子ども・子育て支援事業計画	令和2～6年度
支 所	備 前 市	第2期備前市子ども・子育て支援事業計画	令和2～6年度
	赤 磐 市	第2期赤磐市子ども・子育て支援事業計画	令和2～6年度
	和 気 町	第2期和気町子ども・子育て支援事業計画	令和2～6年度

ア 先天性代謝異常等検査事業

フェニルケトン尿症等やクレチン症の早期発見・治療のため、マススクリーニング検査を実施した新生児のうち、再検査や精密検査が必要な者への受診勧奨や事後指導を行った。

先天性代謝異常等検査結果（令和4年3月31日現在）

（単位：人、件）

	区分	要再検者	再検査受診状況		再検査結果		精密検査結果		
			受診	未受診	正常	要精検	正常	要治療	要観察
本 所	先天性甲状腺機能低下症	8	7	1	7	0	0	0	0
	副腎過形成症	3	3	0	2	1	1	0	0
	低体重・不備等	10	10	0	12	0	0	0	0
	合 計	21	20	1	21	1	1	0	0
支 所	先天性甲状腺機能低下症	5	4	0	2	2	0	3	0
	副腎過形成症	4	4	0	2	2	0	0	2
	フェニルケトン尿症	1	1	0	1	0	0	0	0
	低体重・不備等	9	9	0	9	0	0	0	0
	合 計	19	18	0	14	4	0	3	2

※支所の先天性甲状腺機能低下症要再検者5名のうち1名については、再検査せず、即精密検査を受けた。

イ 母子保健評価事業

一般的な母子保健事業のサービスは市町に一元化されており、保健所は市町の母子保健活動が適切に実施できるよう支援している。母子保健に関する質の低下をきたさないためにも評価は必要であり、母子保健評価事業を通して、市町が地域の実情に応じた母子保健計画・母子保健事業を推進できるよう支援した。

管内各市町の現状や課題を分析し、発達障害児の支援や児童虐待予防について重点的に取り組んだ。

母子保健評価事業連絡会議の開催状況

	年月日	市 町	内 容
本 所	R3. 10. 19	吉備中央町（母子保健連絡会議）	・母子歯科保健活動の現状・課題の分析 ・今後の活動の充実に向けて意見交換の実施
	R3. 10. 21	瀬戸内市（母子保健連絡会議）	
支 所	R3. 6. 29	管内（母子保健担当連絡会議）	
	R4. 1. 25	管内（母子保健担当連絡会議）	

ウ 未来のパパ&ママを育てる出前講座

若い世代である中高生を対象に、妊孕性をはじめ妊娠・出産に関する正しい知識を普及する取り組みを行った。

	年月日	場 所	内 容	参加者数
本 所	R3. 6. 30	岡山県立玉野光南高等学校	講演「未来の自分のために今の自分ができること～将来子どもを持ちたい人、持ちたいと思うかもしれない人へ～」	87人
	R3. 7. 1	岡山県立玉野光南高等学校	講師：岡山二人クリニック 臨床心理士 門田貴子 先生	70人
	R3. 11. 11	玉野市立東児中学校	講演「未来のパパ&ママを育てる出前講座」 講師：山陽学園大学看護学部看護学科 母性看護学 講師 那須明美 先生	28人
	R3. 12. 22	玉野市立八浜中学校	講演「未来のパパ&ママを育てる出前講座～助産師の私から伝えたいメッセージ～」 講師：井上医院 助産師 佐藤久恵 先生	46人
支 所	R3. 11. 19	赤磐市立赤坂中学校	講話「命の尊さを考える - 自分の未来を見つめて -」 講師：山陽学園大学 看護学部看護学科母子看護学 講師 那須明美 先生	23人
	R3. 12. 10	備前市立日生中学校	講演「助産師の私から伝えたいメッセージ」 講師：井上医院 助産師 佐藤久恵 先生	43人

エ 母子医療対策事業

(ア) 小児医療費公費負担補助事業

小児の健康保持・増進を図るため、小児医療費公費負担制度を設ける市町村に対し自己負担額の8割を補助基本額として、市町村の財政力に応じ助成を行った。

平成22年10月から、育児に要する負担の軽減を図るため、入院についての給付対象年齢を義務教育就学前から小学6年生までに拡大した。

岡山県小児医療費公費負担補助金交付状況（令和2年度）

市町名	給付延件数	県補助対象医療費(円)	補助率	県費補助額(円)
玉野市	37,405	48,800,088	1/2	24,400,000
備前市	16,526	25,425,265	1/2	12,712,000
瀬戸内市	29,384	37,787,615	1/2	18,893,000
赤磐市	42,614	57,460,185	1/2	28,730,000
和気町	7,488	9,891,613	1/2	4,945,000
吉備中央町	4,927	8,362,794	1/2	4,181,000
合計	138,344	187,727,560		93,861,000

(イ) 不妊に悩む方への特定治療支援事業

不妊症のため、子どもがほしくても持つことができない夫婦に対し、不妊治療のうち、医療保険が適用されず、高額な医療費がかかる体外受精及び顕微授精について、その医療費の一部を助成した。また、平成27年度から男性不妊治療への助成も開始された。

不妊治療費助成状況（令和3年度）

（単位：件）

市町名 (本所管内)	不妊治療費助成件数 (再掲 男性不妊)	市町名 (支所管内)	不妊治療費助成件数 (再掲 男性不妊)
玉野市	68 (1)	備前市	28 (0)
瀬戸内市	45 (1)	赤磐市	60 (0)
吉備中央町	4 (0)	和気町	16 (0)
合計	117 (2)	合計	104 (0)

(2) 発達障害児への支援体制の充実

ア 子どもの発達支援相談

乳幼児健診や訪問活動で把握した発育や発達等に課題のある親子に対して、医師や心理判定員、保健師等が専門的な相談に応じ、障害の状況や育児の課題等について明らかにし、親子の状況に応じた支援をすることにより、子どもの適切な発達を促し、育児不安の軽減を図っている。地区特性の異なる本所3地区（玉野市、瀬戸内市、吉備中央町）支所3地区（備前市、赤磐市、和気町）を管轄しているため、出向いての相談等それぞれの地域事情に合わせて相談を行っている。（「岡山県子どもの健やか発達支援事業実施要綱」に基づき実施）

《本所》

実施回数・来所者数：13回（実35人 延35人）

玉野市：5回（実15人、延15人）、瀬戸内市：4回（実11人、延11人）、

吉備中央町：4回（実9人、延9人）

子どもの発達支援相談 実績

来所者数		
年齢	実	延
乳児	0	0
1歳児	1	1
2歳児	6	6
3歳児	8	8
4歳児	13	13
5歳児以上	7	7
計	35	35

主訴（重複可） 実人について	
ことばの遅れ	7
視線が合わない	1
落ち着きがない・多動	6
保護者の不適切なかかわり	1
その他	44
・集団になじめない	4
・こだわりがある	8
・かんしゃく	8
・衝動性・暴力	4
・指示が入らない	4
・社会性が乏しい	4
・集中力がない	3
・切り替え難しい	2
・感覚過敏	2
・偏食	1
・生活自立が遅い	1
・学習面が心配	1
・数や色が曖昧	1
・執着が激しい	1

結果（重複可） 実人について	
問題なし	0
要継続	2
要精検	3
要医療	7
要指導	33
計	45

事後指導（重複可） 実人について	
放置可	0
精神発達相談 で経過観察	0
訪問による事 後指導	0
他機関紹介	39
その他	1

令和3年度

その他 実人について	
訪問件数（実）	2
（延）	2
電話相談（延）	0
面接件数（実）	1
カンファレンス	13

《支所》

・相談実施回数・来所者数：2回（実7人 延7人）

備前市（実2人、延2人）、赤磐市（実2人、延2人）、和気町（実3人、延3人）

子どもの発達支援相談 実績（「子どものぼけっと」の名称で実施）

令和3年度

来所者数			主訴（重複可） 実人について		結果（重複可） 実人について		事後指導 （重複可） 実人について		その他 実人について	
年齢	実	延	ことばの遅れ	6	問題なし	0	放置可	0	訪問件数（実）	3
乳児	0	0	視線が合わない	2	要継続	7	精神発達相談	0	（延）	5
1歳児	0	0	落ち着きがない	6	要精検	0	で経過観察		電話相談（延）	2
2歳児	3	3	・多動		要医療	0	訪問等による事後指導	7	カンファレンス	7
3歳児	2	2	その他	8	要指導	5	他機関紹介	0	面接件数（実）	4
5歳児以上	1	1	・こだわりがある	1						
計	7	7	・かんしゃく	1						
			・衝動性・暴力	1						
			・指示が入らない	2						
			・全体発達の遅れ	1						
			・姿勢の悪さ	1						
			・食事に時間がかかる	1						

イ 地域支援連絡会議

《本所》 実施回数：13回 参加者：専門医、心理士、市町保健師、保健所保健師
発達支援コーディネーター等

内 容：発達障害や疑いと診断された児の今後の支援について専門医等と地域の支援者で共有検討した

(3) 小児慢性特定疾病児への支援

ア 小児慢性特定疾病医療費給付事業

慢性疾患（16疾患群）にかかっていることにより長期にわたり療養を必要とする児童等に対し、医療費の自己負担額の一部を公費負担している（児童福祉法第19条の2）。対象期間は満18歳になる誕生日の前日まで（条件により満20歳の誕生日の前日まで延長可）。

令和4年3月31日現在

	本所	支所
小児慢性特定疾病医療費給付認定数	106	60

イ 保健師による支援

電話・面接・訪問や相談事業を活用して、日常生活等の相談や情報提供を行った。

訪問・面接・電話等支援状況

令和3年度

	訪 問		面 接 (件数)	電 話 (件数)
	実人員	延人員		
本所	2	3	12	8
支所	5	6	23	25

(4) 児童虐待予防対策の推進

核家族化や少子化の進展等により、孤立感や育児に不安、負担を抱える親が増加しており、放置すれば虐待へつながることが危惧される現状にある。

このため、保健所と各市町が連携を図りながら育児支援を行うことで、育児不安等の軽減を図り、乳幼児期からの親子の関係づくり等育児支援を中心とした虐待予防対策を行っている。

ア 虐待予防ネットワークの充実について

各市町の要保護児童対策地域協議会へ代表者及び実務者として出席し、協議会が円滑に機能するための助言や事例の具体的な対応を検討し、支援の充実を図った。

また、平成23年度より、胎児への愛着不全・飛び込み分娩・DV等の社会的ハイリスク妊産婦や精神面で課題を持つ妊産婦を早期に把握し、医療機関をはじめとする関係機関と地域保健が顔の見えるタイムリーな連携を行う体制づくりに取り組んでいる。

(ア) 市町村要保護児童対策地域協議会への参加

	備前	東備
代表者会議	1	2
実務者会議	13	7
ケース会議等	8	7

市町村要保護児童対策地域協議会実務者研修会への参画 1回

(イ) 妊娠中からの気になる母子支援連絡票 本所 15件 支所 23件

(ウ) 妊娠期からの保健医療連携事業

○研修会に係る企画会議 2回（令和3年10月26日、令和3年12月21日）

参加者数：延24名（内訳：企画協力病院産科4名、赤磐市、岡山市保健所、備前保健所、備前保健所東備支所職員20名）

○研修会（WEB） 1回

開催日時：令和4年1月20日（木）14：00～16：00

参加医療機関：43機関（内訳：産科医療機関24施設、精神科医療機関3施設、行政機関等15機関、その他1機関）

研修会内容（講師名等）

1. 事例紹介

「ハイリスク妊産婦（養育能力の低い母など）への支援について」

◇事例提供者

岡山市保健所 健康づくり課	佐々木恵里子 氏
丹羽病院	脇山 恵子 氏
岡山医療センター	徳田 晃世 氏
赤磐市役所 健康増進課	尾形 久美子 氏
	久保田真由美 氏

2. グループワーク

困難事例に対し各機関でできること
関係機関と連携する際に工夫、実践していること

3. まとめ・助言

岡山県備前保健所 所長 岩瀬 敏秀
岡山市保健所 参事 土井 佳子

4. 情報提供「産後ケアについて」

◇情報提供者

医療機関：岡山赤十字病院	越智 彩 氏
助産所：母乳と子育て支援のみみ・みるーむ	杉本 洋子 氏
行政：岡山市保健所健康づくり課	安田 洋実 氏

イ 要保護児童対策地域協議会支援事業

吉備中央町をモデル市町として、市町における虐待対応能力の向上を目指して精神科医や弁護士、児童相談所と連携し、困難事例に対する見立てや具体的な支援内容を検討し、支援の充実を図った。また、要保護児童対策地域協議会実務者会議の運営についても検討を実施した。

実施回数等

打ち合わせ会議：2回、事例検討会議：2回、研修会：1回、
（吉備中央町、中央児童相談所、備前保健所）

ウ 児童虐待予防活動状況

保健所は、ハイリスク家庭等について市町と連携して関わり、母子保健の二次機能の役割を担っている。

保健所の支援状況

(1) 特定妊婦・要保護児童

		支援内容（重複あり）							
		件数（延）	訪問				面接（延）	電話（延）	ケース会議（延）
			内訳						
			妊婦	乳児	幼児	児童			
本所	計	76	3	5	17	51	8	8	8
	玉野市	22	0	0	7	15	8	8	5
	瀬戸内市	0	0	0	0	0	0	0	0
	吉備中央町	54	3	5	10	36	0	0	3
支所	計	30	1	16	1	12	15	32	3
	備前市	17	1	16	0	0	3	21	1
	赤磐市	13	0	0	1	12	10	9	2
	和気町	0	0	0	0	0	2	2	0

(2) 小児慢性特定疾病・先天性代謝異常・子どもの発達支援相談児

		支援内容（重複あり）							
		件数（延）	訪問				面接（延）	電話（延）	ケース会議（延）
			内訳						
			小児慢性特定疾病	先天性代謝異常	子どもの発達相談	その他			
本所	計	6	3	0	1	2	13	12	1
	玉野市	2	0	0	0	2	5	5	0
	瀬戸内市	2	2	0	0	0	4	4	1
	吉備中央町	2	1	0	1	0	4	3	0
支所	計	17	6	6	5	0	32	42	1
	備前市	2	0	2	0	0	9	14	0
	赤磐市	12	6	4	2	0	12	18	1
	和気町	3	0	0	3	0	11	10	0

* ケース会議は世帯で集計。

上記の支援内容以外にも市町支援、児童相談所・医療機関・施設等への連絡調整を実施。

(5) 歯科保健対策

ア 母子歯科保健

岡山県では、「岡山県民の歯と口の健康づくり条例」に基づき、「第2次岡山県歯科保健計画」（平成29～令和4年度）を策定、平成30年3月には、第2次健康おかやま21セカンドステージが策定され、3歳児のむし歯有病率を16.5%以下にするよう取り組んでいる。

市町が母子保健事業の一環として取り組んでいる歯科保健事業に対して、情報提供・情報交換等支援を行った。

令和3年度における1歳6か月児のむし歯有病者率は、備前保健所本所管内0.8%、東備支所管内0.6%であった。また、3歳児のむし歯有病者率は、備前保健所本所管内12.0%、東備支所管内11.5%であった。

フッ化物塗布事業は、本所管内3市町、支所管内2市で実施している。また2歳児歯科健診は、本所管内2市町、支所管内3市町で実施されている。

イ 成人歯科保健対策

平成30年3月に策定した、第2次健康おかやま21セカンドステージで、80才で自分の歯を20本以上持っている者を50%以上にするよう「8020運動」に取り組んでいる。

そのために、市町村の保健部門や関係機関が連携し妊婦歯科健診事業や歯周疾患検診による歯周病の早期発見や、市町村の高齢者部門や医療・介護連携事業の中で、口腔ケアや健口体操等の啓発に取り組んでいる。

取組内容	本所	支所
妊婦歯科検診	2市町	3市
歯周疾患検診	3市町	—
集団健康教育(歯周疾患)	3市町	—
重点健康相談(歯周疾患)	1市	—
口腔機能向上(健口体操)	2市町	3市
8020表彰	3市町	—
歯科保健連絡会議	2市町	—

6 感染症対策の推進

(1) 結核予防対策

令和3年中の新登録患者数は16人（別：潜在性7人）、令和3年末現在登録患者数は34人（別：潜在性8人）である。

ア 結核登録患者の状況

(ア)-1 結核登録患者の動態(本所：市町別)

市町名	R2年末			R3年中新規				R3年中抹消						R3年末			
	登録患者	潜在性結核感染症	計	新規	転入	潜在性結核感染症	計	死亡		観察不要	転出	転症等	潜在性結核感染症	計	登録患者	潜在性結核感染症	計
								結核	他								
玉野市	9	5	14	8	0	1	9	0	1	2	1	1	3	8	12	3	15
瀬戸内市	2	0	2	0	0	1	1	0	0	0	1	0	1	2	1	0	1
吉備中央町	1	0	1	1	0	0	1	0	0	0	0	0	0	0	2	0	2
合計	12	5	19	9	0	2	11	0	0	1	0	0	1	10	15	3	18

※上表の年末は、12月末のことである。また、「年中」とは、1月から12月までを指すものである。

(ア)-2 結核登録患者の動態(支所：市町別)

市町名	R2年末			R3年中新規				R3年中抹消						R3年末			
	登録患者	潜在性結核感染症	計	新規	転入	潜在性結核感染症	計	死亡		観察不要	転出	転症	潜在性結核感染症	計	登録患者	潜在性結核感染症	計
								結核	他								
備前市	12	1	13	2	0	1	3	0	1	4	0	0	0	5	9	2	11
赤磐市	10	3	13	3	0	4	7	0	0	8	1	0	3	12	5	3	8
和気町	6	2	8	1	1	0	2	0	1	1	0	0	2	4	5	0	5
合計	28	6	34	6	1	5	12	0	2	13	1	0	5	21	19	5	24

※上表の年末は、12月末のことである。また、「年中」とは、1月から12月までを指すものである。

(イ)-1 新登録患者の状況(本所：活動性分類、市町別)

令和3年12月31日現在

市町名	活動性結核								潜在性結核感染症治療中(別掲)
	総数	肺結核活動性							
		計	喀痰塗抹陽性		その他の結核菌陽性	菌陰性	肺外結核活動性		
初回治療	再治療								
玉野市	8	8	5	0	1	1	1	1	1
瀬戸内市	0	0	0	0	0	0	0	0	1
吉備中央町	1	1	0	0	0	0	0	1	0
合計	9	9	5	0	1	1	2	2	

(イ)-2 新登録患者の状況(支所：活動性分類、市町別)

令和3年12月31日現在

市町名	活動性結核								潜在性結核感染症治療中(別掲)
	総数	肺結核活動性							
		計	喀痰塗抹陽性		その他の結核菌陽性	菌陰性	肺外結核活動性		
初回治療	再治療								
備前市	2	1	0	0	1	0	1	1	
赤磐市	3	3	1	0	0	2	0	3	
和気町	1	1	1	0	0	0	0	0	
合計	6	5	2	0	1	2	1	4	

イ 結核定期健康診断・予防接種実施状況

定期健康診断・予防接種実施状況（本所：その1）

令和4年3月31日現在

実施義務者	市町村長				学校長	事業者						施設の長			
	5ヶ月未満	1歳未満	4歳未満	計		一般住民	高校生以上学生生徒	事業従事者	学校の長	医療機関の長	社会福祉施設の長	介護老人保健福祉施設の長	施設収容者	社会福祉施設の長	監獄の長（拘留所・刑務所）
対象者の区分															
対象数	34	570	0	604	3	7	247	56	158	27	6	27	27	0	
報告数	14	466	0	480	3	7	233	55	145	27	6	27	27	0	
対象者数	34	570	0	604	38,242	838	6,043	1,489	2,967	1,256	331	1,353	1,353	0	
BCG被接種者数	14	466	0	480											
受診者数					7,120	838	5,819	1,391	2,886	1,217	325	1,219	1,219	0	
間接撮影者数					0	8	220	40	169	11	0	43	43	0	
直接撮影者数					7,102	830	5,588	1,349	2,708	1,206	325	1,176	1,176	0	
喀痰検査者数					18	0	11	2	9	0	0	0	0	0	
精密検査対象者数					151	1	175	6	169	0	0	33	33	0	
精密検査受診者数					108	1	23	6	17	0	0	13	13	0	
被発見者数					0	0	0	0	0	0	0	0	0	0	
結核患者数					0	0	0	0	0	0	0	0	0	0	
受診率					18.6	100.0	96.3	93.4	97.3	96.9	98.2	90.1	90.1	0.0	
BCG被接種率	41.2	81.8	0.0	79.5											
精密検査受診率					71.5	100.0	13.1	100.0	10.1	0.0	0.0	39.4	39.4	0.0	
患者発見率					0.0	0.0	0.0	0.0	0.0	0.0	0.0	0.0	0.0	0.0	

※施行令第12条第1項・第2項に掲げるもの

定期健康診断・予防接種実施状況（支所：その1）

令和4年3月31日現在

実施義務者	市町村長				学校長	事業者						施設の長		
	乳幼児					一般住民	事業従事者	学校の長	医療機関の長	社会福祉施設の長	介護老人保健福祉施設の長	施設者	社会福祉施設の長	監獄の長 (拘留所・刑務所)
対象者の区分	5ヶ月未満	1歳未満	4歳未満	計	高校生以上 学生生徒									
対象数	3	3	3	3	6	184	44	109	27	4	27	27	0	
報告数	3	3	3	3	6	182	44	107	27	4	27	27	0	
対象者数	57	563	0	620	425	4,475	1,376	1,901	922	276	1,448	1,448	0	
BCG被接種者数	46	418	0	464										
受診者数					425	4,353	1,304	1,871	905	273	1,102	1,102	0	
間接撮影者数					117	743	25	316	315	87	205	205	0	
直接撮影者数					308	3,584	1,262	1,548	590	184	897	897	0	
喀痰検査者数					0	15	0	15	0	0	0	0	0	
精密検査対象者数					0	59	50	8	1	0	36	36	0	
精密検査受診者数					0	57	50	6	1	0	25	25	0	
被検者数					0	0	0	0	0	0	0	0	0	
結核患者数					0	0	0	0	0	0	0	0	0	
被検者数					0	0	0	0	0	0	0	0	0	
受診率					100.0	97.3	94.8	98.4	98.2	98.9	76.1	76.1	0.0	
BCG被接種率	80.7	74.2	0.0	74.8										
精密検査受診率					0.0	96.6	100.0	75.0	100.0	0.0	69.4	69.4	0.0	
患者発見率					0.0	0.0	0.0	0.0	0.0	0.0	0.0	0.0	0.0	

※施行令第12条第1項・第2項に掲げるもの

定期健康診断・予防接種実施状況(本所:その2)

令和4年3月31日現在

実施義務者	合計				玉野市				瀬戸内市				吉備中央町							
	乳児		一般住民		乳児		一般住民		乳児		一般住民		乳児		一般住民					
	5ヶ月未満	1歳未満	4歳未満	計	5ヶ月未満	1歳未満	4歳未満	計	5ヶ月未満	1歳未満	4歳未満	計	5ヶ月未満	1歳未満	4歳未満	計				
対象者の区分																				
対象数	34	570	0	604	38,242	0	324	0	324	22,093	14	221	0	235	11,678	20	25	0	45	4,471
報告数	14	466	0	480	7,120	0	264	0	264	3,488	14	186	0	200	829	0	16	0	16	829
対象者数	34	570	0	604	38,242	0	324	0	324	22,093	14	221	0	235	11,678	20	25	0	45	4,471
BCG被接種者数	14	466	0	480		0	264	0	264		14	186	0	200		0	16	0	16	
受診者数					7,120					3,488					2,803					829
間接撮影者数					0					0					0					0
直接撮影者数					7,102					3,488					2,803					811
喀痰検査者数					18					0					0					18
精密検査対象者数					151					91					47					13
精密検査受診者数					108					59					39					10
被発見者					0					0					0					0
結核患者					0					0					0					0
受診率					18.6					15.8					24.0					18.5
BCG被接種率	41.2	81.8	0.0	79.5		0.0	81.5	0.0	81.5		100.0	84.2	0.0	85.1	0.0	64.0	0.0	35.6		
精密検査受診率					71.5					64.8					83.0					76.9
患者発見率(%)					0.0					0.0					0.0					0.0

定期健康診断・予防接種実施状況(支所:その2)

令和4年3月31日現在

実施義務者	合計				備前市				赤磐市				和気町				
	乳児		一般住民		乳児		一般住民		乳児		一般住民		乳児		一般住民		
	5ヶ月未満	1歳未満	4歳未満	計	5ヶ月未満	1歳未満	4歳未満	計	5ヶ月未満	1歳未満	4歳未満	計	5ヶ月未満	1歳未満	4歳未満	計	
対象の区分																	
対象数	3	3	3	3	3	1	1	1	1	1	1	1	1	1	1	1	1
報告数	3	3	3	3	1	1	1	1	1	1	1	1	1	1	1	1	
対象者数	57	563	0	620	38	156	0	194	4	347	0	351	15	60	0	75	
BCG被接種者数	46	418	0	464	38	131	0	169	4	246	0	250	4	41	0	45	
受診者数				7,075				1,882				4,290				903	
間接撮影者数				7,075				1,882				4,290				903	
直接撮影者数				0				0				0				0	
喀痰検査者数				0				0				0				0	
精密検査対象者数				166				26				121				19	
精密検査受診者数				145				19				109				17	
被検者	結核患者			0				0				0				0	
	見込み数 <small>(結核病のおそれがあるとして診断された者)</small>			0				0				0				0	
受診率				22.0				14.5				30.5				17.6	
BCG被接種率	80.7	74.2	0.0	74.8	100.0	84.0	0.0	87.1	100.0	70.9	0.0	71.2	26.7	68.3	0.0	60.0	
精密検査受診率				87.3				73.1				90.1				89.5	
患者発見率(%)				0.0				0.0				0.0				0.0	

ウ 結核定期外検診実施状況

定期外検診実施状況（本所）

令和4年3月31日現在

区分	実施機関	合計	保健所実施分			委託実施分			その他の医療機関実施分		
			小計	患者家族	接触者	小計	患者家族	接触者	小計	患者家族	接触者
対象人員		23	0	0	0	22	13	9	1	0	1
実施連絡（検診）		23	0	0	0	22	13	9	1	0	1
実施連絡（精密）		0	0	0	0	0	0	0	0	0	0
受診人員		23	0	0	0	22	13	9	1	0	1
受診率		100.0%	—	—	—	100.0%	100.0%	100.0%	100.0%	—	100.0%
受診（初診、要指導）		23	0	0	0	22	13	9	1	0	1
ツベルクリン反応検査	被注射者数	0	0	0	0	0	0	0	0	0	0
	被判定者数	0	0	0	0	0	0	0	0	0	0
	陰性者数	0	0	0	0	0	0	0	0	0	0
	陽性者数	0	0	0	0	0	0	0	0	0	0
	強陽性者数(再掲)	0	0	0	0	0	0	0	0	0	0
BCG接種者数		0	0	0	0	0	0	0	0	0	
I G R A検査者数		19	0	0	0	19	13	6	0	0	0
間接撮影者数		0	0	0	0	0	0	0	0	0	
直接撮影者数		6	0	0	0	5	0	5	1	0	1
特殊撮影者数		0	0	0	0	0	0	0	0	0	
断層撮影者数		0	0	0	0	0	0	0	0	0	
血沈検査者数		0	0	0	0	0	0	0	0	0	
喀痰検査者数		1	0	0	0	1	1	0	0	0	
普通検査者数		0	0	0	0	0	0	0	0	0	
X線検査により安定病巣又は治療所見の発見された者		0	0	0	0	0	0	0	0	0	
被発見患者	患者発見数	1	0	0	0	1	0	1	0	0	0
	発病恐れのある者	0	0	0	0	0	0	0	0	0	0

定期外検診実施状況（支所）

令和4年3月31日現在

区分	実施機関	合計	保健所実施分			委託実施分			その他の医療機関実施分		
			小計	患者家族	接触者	小計	患者家族	接触者	小計	患者家族	接触者
対象人員		54	0	0	0	54	26	28	0	0	0
実施連絡（検診）		54	0	0	0	54	26	28	0	0	0
実施連絡（精密）		1	0	0	0	1	0	1	0	0	0
受診人員		54	0	0	0	54	26	28	0	0	0
受診率		100.0%	—	—	—	100.0%	100.0%	100.0%	—	—	—
受診（初診、要指導）		54	0	0	0	54	26	28	0	0	0
ツベルクリン反応検査	被注射者数	2	0	0	0	2	2	0	0	0	0
	被判定者数	2	0	0	0	2	2	0	0	0	0
	陰性者数	2	0	0	0	2	2	0	0	0	0
	陽性者数	0	0	0	0	0	0	0	0	0	0
	強陽性者数(再掲)	0	0	0	0	0	0	0	0	0	0
BCG接種者数		0	0	0	0	0	0	0	0	0	
I G R A検査者数		46	0	0	0	46	26	20	0	0	0
間接撮影者数		0	0	0	0	0	0	0	0	0	
直接撮影者数		15	0	0	0	15	2	13	0	0	0
特殊撮影者数		0	0	0	0	0	0	0	0	0	
断層撮影者数		0	0	0	0	0	0	0	0	0	
血沈検査者数		0	0	0	0	0	0	0	0	0	
喀痰検査者数		1	0	0	0	1	0	1	0	0	
普通検査者数		0	0	0	0	0	0	0	0	0	
X線検査により安定病巣又は治療所見の発見された者		0	0	0	0	0	0	0	0	0	
被発見患者	患者発見数	1	0	0	0	1	1	0	0	0	0
	発病恐れのある者	0	0	0	0	0	0	0	0	0	0

エ 結核患者管理検診実施状況

結核患者管理検診実施状況（本所）

令和4年3月31日現在

区分	実施機関	合計	保健所実施分	委託実施分	その他の医療機関実施分
対象人員		13	0	13	0
実施連絡（検診）		13	0	13	0
実施連絡（精密）		0	0	0	0
受診人員		13	0	13	0
受診率		100.0%	0	100.0%	0
受診（初診、要指導）		13	0	13	0
直接撮影者数		13	0	13	0
特殊撮影者数		0	0	0	0
断層撮影者数		0	0	0	0
血沈検査者数		0	0	0	0
喀痰検査者数		1	0	1	0
普通検査者数		0	0	0	0
検診結果	要医療	0	0	0	0
	要観察	10	0	10	0
	登録除外	3	0	3	0
	その他	0	0	0	0

結核患者管理検診実施状況（支所）

令和4年3月31日現在

区分	実施機関	合計	保健所実施分	委託実施分	その他の医療機関実施分
対象人員		34	0	24	10
実施連絡（検診）		34	0	24	10
実施連絡（精密）		0	0	0	0
受診人員		34	0	24	10
受診率		100.0%	0	100.0%	100.0%
受診（初診、要指導）		34	0	24	10
直接撮影者数		34	0	24	10
特殊撮影者数		0	0	0	0
断層撮影者数		0	0	0	0
血沈検査者数		0	0	0	0
喀痰検査者数		0	0	0	0
普通検査者数		0	0	0	0
検診結果	要医療	0	0	0	0
	要観察	15	0	8	7
	登録除外	13	0	13	0
	その他	6	0	3	3

才 結核対策特別推進事業

結核対策普及事業（本所）

区分	開催日	対象	人数等	内容
結核予防週間	令和3年9月24日～9月30日	管内各市町・社会福祉施設・医師会・医療機関	167 (施設)	予防週間推進、結核健診の勧奨、ポスター、リーフレット等の配布

令和4年3月31日現在

結核対策普及事業（支所）

区分	開催日	対象	人数等	内容
結核予防週間	令和3年9月24日～9月30日	管内各市町・社会福祉施設・医師会・医療機関	130 (施設)	庁舎内にポスター掲示、管内医療機関、管内高齢者施設等へのポスター、リーフレット等の配布

令和4年3月31日現在

力 結核診査協議会の開催（本所・支所合同）

開催回数 25回（定例21回、臨時4回）
 診査件数 本所：25件、支所：36件

キ コホート検討会（本所・支所）

<支所>

所内コホート検討会
 開催日：令和3年10月4日（月）
 開催場所：東備支所会議室
 参加者：保健所保健師7名

ク 結核対策研修会

<本所>

新型コロナウイルス感染症拡大に伴い未実施

<支所>

新型コロナウイルス感染症拡大に伴い未実施

(2) 新型コロナウイルス感染症対策

- ア 新型コロナウイルス感染症患者発生にかかる対応
本所 2,629人 支所 2,070人
感染症診査協議会本所・支所（合同） 21回 専決94回
積極的疫学調査研修会 本所 2回
- イ 自宅療養者や濃厚接触者及び帰国者の健康観察等
- ウ 新型コロナウイルス受診相談センターの運営
一般相談電話 本所 1,234人 支所 207人
新型コロナウイルス受診相談センター 本所 1,304人 支所 850人
- エ 入院病床をもつ医療機関との連携等
新型コロナウイルス感染症連絡会議 本所・支所（合同） 1回
- オ 発生の予防及びまん延の防止のための普及啓発等
実地指導、施設調査等 本所 129件 支所 130件

(3) エイズ・性感染症・肝炎予防等対策

ア 相談及び定例検査の状況

エイズ・性感染症の蔓延を防ぐため、若年層を中心とした正しい知識の普及啓発と早期発見のため、相談・検査体制の充実に努めた。また、平成17年度から本所において、専用電話(エイズホットライン)により相談を受けている。

(ア) 相談及び定例検査件数

令和3年度

内 訳		電話相談	来所相談	HIV検査
本所	件数 (男, 女)	151	81 (56, 25)	86 (67, 19)
	件数 (男, 女)	7 (6, 1)	7 (6, 1)	7 (6, 1)

令和3年度

内 訳		クラミジア抗原検査	梅毒検査
本所	検査件数 (男, 女)	70 (55, 15)	74 (56, 18)
	陽性件数 (男, 女)	1 (1, 0)	2 (1, 1)
支所	検査件数 (男, 女)	7 (6, 1)	7 (6, 1)
	陽性件数 (男, 女)	2 (1, 1)	0

(イ) 夜間検査の実施状況

令和3年度

内 訳		開 催 日	人 数
本所	H I V検査普及週間 関連夜間検査	—	—
	世界エイズデー 関連夜間検査	—	—
支所	H I V検査普及週間 関連夜間検査	—	—
	世界エイズデー 関連夜間検査	—	—

イ 普及啓発活動

(ア) エイズ出前講座(ミニ講座含む)

令和2年度

内 訳		開 催 日	対 象	人 数
本所	玉野市立玉野備南高等学校	11月26日	1年生から4年生の生徒及び 教員	45名
	玉野市立山田中学校	11月29日	2年生、3年生の生徒及び教 員	42名
	児童養護施設みのり園	12月27日	入所生徒及び施設職員	17名
	児童養護施設みのり園	12月27日	入所生徒及び施設職員	19名
支所	備前市立吉永中学校	7月16日	2年生、保護者、教員	42名

(イ) その他の普及啓発活動

(本所)

- エイズ検査普及週間
管内市町、備前県民局にHIV検査受検勸奨カードを配布
- 世界エイズデー
世界エイズデーに関するポスターの掲示
管内各市町広報紙掲載

(支所)

- エイズ検査普及週間
管内にチラシ掲示
- 世界エイズデー
世界エイズデーに関するポスターの掲示
管内各市町広報誌掲載
世界エイズデーポスターを医療機関、学校に配布
管内中学校と協力してレッドリボンツリーを作成し、管内駅にて街頭キャンペーンを実施

ウ 肝炎対策

(ア) C型肝炎・B型肝炎相談及び検査件数

令和3年度

		HB s 抗原検査	HCV抗体検査	その他
本所	相談件数 (男, 女)	74 (55, 19)	74 (55, 19)	53 (30, 28)
	陽性件数 (男, 女)	0	0	/
支所	相談件数 (男, 女)	5 (4, 1)	5 (4, 1)	5 (4, 1)
	陽性件数 (男, 女)	0	0	/

(イ) 肝炎治療特別促進事業の状況

令和3年度

新規申請件数	
本所	16
支所	14

エ その他感染症予防対策

「感染症の予防及び感染症の患者に対する医療に関する法律」に基づき、患者発生時の疫学調査、健康診断を行った。また、施設における感染症予防の取り組みを行った。

(ア) 発生届出件数

令和3年度

	種別	届出件数
本所	新型インフルエンザ等 感染症 新型コロナウイルス感染症	2, 629件
	3類 感染症 腸管出血性大腸菌感染症	1件
	4類 感染症 レジオネラ症	2件
	4類 感染症 オウム病	1件
支所	新型インフルエンザ等 感染症 新型コロナウイルス感染症	2, 070件
	3類 感染症 腸管出血性大腸菌感染症	1件
	4類 感染症 日本紅斑熱	1件
	5類 感染症 梅毒	1件
	5類 感染症 アメーバ赤痢	1件

(イ) 普及啓発活動の状況

令和3年度

	開催日及び名称	内 容	対 象	参加者数
本所	R3. 7. 9 新型コロナウイルス感染症研修会 (株式会社三井E&Sビジネスサービス)	1 講演「新型コロナウイルス感染症発生状況と感染対策について」 講師：岡山県新型コロナウイルス感染症対策室 2 講演「新型コロナウイルス感染症対策」 講師：岡山労災病院 感染管理認定看護師	事業所職員	45人
	R3. 11. 12 新型コロナウイルス感染症積極的疫学調査研修	講話「新型コロナウイルス感染症積極的疫学調査（保健師以外の職員向け）研修」 講師：備前保健所長	保健師以外の県職員	現地11人・WEB8機関
支所	R3. 6. 17 社会福祉施設職員研修会（赤磐市内）	1 講演「新型コロナウイルス感染症の特性と正しい予防・拡大防止策について」 2 実地指導「施設で『感染を持ち込まない！ 拡げない！』対策を考える」 講師：済生会病院 感染管理認定看護師	社会福祉施設職員	26人
	R3. 7. 21 消防機関における感染対策研修会	1 講演「感染症対策の基本について」 2 実技「个人防护具の着脱ポイント」 3 新型コロナウイルス感染症患者移送体制 4 実技「緊急車両の養生及び消毒」 講師：榊原病院 感染管理認定看護師 説明：備前保健所東備支所	管内消防本部職員	22人
	R3. 8. 10 教育委員会における新型コロナ対応連絡会	1 講話「新型コロナウイルス感染症の基本的知識」 2 情報提供「もし、学校で新型コロナウイルスの感染者が出たら…」 説明：備前保健所東備支所	管内の教育委員会職員	8人

7 保健福祉関係職員等の人材育成

○ 教育・研修

ア 管内保健師等保健活動従事者研修

地域特性を踏まえた効果的な地域保健活動の推進のために、保健師等保健活動従事者に対して、研修等を実施することにより従事者の資質の向上を図った。

管内で課題となっている各分野別のテーマについて、他課や関係機関と連携しながら課題解決に向けた予防活動に活かすため、情報交換も含めた広域的な研修の場を持った。

実施月日	ねらい (目的・目標)	内容等 (講師名等)	参加者数 (内 訳)
R3.12.22	各所属での人材育成の現状や課題に対しての取組等の情報交換をし、各所属でのOJTに活かすことができる。	1. 保健師等の人材育成の取組と課題について 2. 新型コロナウイルス感染症対策について 3. 災害時の保健活動について 4. 管内保健従事者研修について	計9人 市町職員4人 県職員5人
R4.1.21	県南東部地域における妊産婦に関わる医療機関、助産所及び行政の専門職が互いの役割や支援の在り方についての知見を深め妊娠期から虐待予防に向けた切れ目のない連絡支援体制の構築を図る。	1. 事例紹介「ハイリスク妊婦(養育能力の低い母)への支援について」 事例提供者:丹羽病院、岡山医療センター 岡山市、赤磐市 2. グループワーク 3. 情報提供 ①各機関の連携担当者名簿の作成配布 ②産後ケア事業の紹介 岡山赤十字病院、母乳と子育て支援のみみ ・ みーるーむ、岡山市	医療機関 産科24施設 精神科3 行政機関15 計77人 本所・支所 岡山市 計13人

東備支所

実施月日	ねらい (目的・目標)	内容等 (講師名等)	参加者数 (内 訳)
R3.12.8	成人の発達障害の特徴や支援について知識を深め、困難な事例における対象者の理解と支援方法について学ぶ。	1. 講話「自分をねぎらって、のんびりできるようになるために」 慈圭病院 医師 城戸 高志 先生 2. 事例提供「～発達特性が考えられる20代妊婦へ胎児の命を優先した支援を行うが、突発的な行動で周囲を振り回すケース～ 3. グループワーク「事例を通じて支援を考えよう！」	県職員9人 市町職員13人

イ 健康増進・栄養改善業務推進会議

地域の健康増進・栄養改善業務が効果的に展開されるよう会議を開催した。

	開催 年月日	場所	会議内容	参加者数
本 所	R3. 9. 10 9. 14 9. 21	吉備中央町役場 瀬戸内市ゆめトピア 長船 玉野市すこやかセンター	・各市町における栄養改善業務の課題・取組について ・災害時の食支援について	市町 3 人 保健所 1 人
	R3. 6. 14、 21、25	各市町内会議室	・各市町における世代別栄養改善業務の課題、取り組みについて ・健康増進計画の推進について ・災害時における食支援、KDB分析生活習慣病対策について	市町 12 人 保健所 2 人
	R3. 7. 9	備前保健所東備支所	(新人研修) ・行政栄養士活動の振り返り、情報交換	市町 6 人 保健所 2 人
	R4. 2. 28	備前保健所東備支所	・各市町における世代別栄養改善業務の取り組みについて ・情報提供、情報交換	市町 9 人 保健所 3 人

ウ 統括保健師連絡会

	開催 年月日	場所	内容	参加者数
本 所	R3. 9. 1 9. 14 9. 21	玉野市 瀬戸内市 吉備中央町	【実施内容】 ・保健師の人材育成について管内市町の統括保健師にヒヤリング	市町5人 保健所 3人
	R3. 7. 6 R4. 3. 11 (オンライン)	備前保健所 東備支所	【実施内容】 情報交換・意見交換 1. 各所属における人材育成の取組について 2. 管内研修会について 3. 新型コロナウイルス感染症対応について	県職員 3 人 市町職 員 6 人

エ 実習生指導

(ア) 公衆衛生看護学実習

岡山県内の保健師を養成する学校養成所の公衆衛生看護学実習を受け入れ、学校ごとの実習要項に基づき、市町と協力しながら、効果的な実習となるよう地域保健の現場での実習を指導した。

保健師学生指導実施状況

	学 校 名	実習週数	学生数
本	岡山大学医学部保健学科看護学専攻	5週	3人
	玉野総合医療専門学校保健看護学科	3週	7人
所	計		10人
支	玉野総合医療専門学校保健看護学科	3週	10人
	計		10人

(イ) 公衆栄養学臨地実習

公衆栄養学臨地実習として地域保健の現場での実習を指導した。

・栄養士学生指導実施状況

	学 校 名	実習日数	学生数
本	中国学園大学現代生活学部人間栄養学科	5日	2人
	ノートルダム清心女子大学人間生活学部食品栄養学科	5日	4人
所	美作大学生生活科学部食物学科	5日	4人
	計		10人
支	ノートルダム清心女子大学 食品栄養学科	5日	3人
	美作大学生生活科学部食物学科	5日	4人
所	計		7人

衛生課（目次）

1 食の安全・安心の確保

（１）監視指導業務	88
（２）試験検査等	92
（３）生かきの食中毒防止対策	93
（４）年度別市町別食中毒発生状況	93
（５）衛生教育等実施状況	94
（６）苦情処理状況	95
（７）行政処分等の状況	96
（８）化製場関係施設	98
（９）その他の業務の活動状況	98

2 生活衛生営業の衛生確保等

（１）水道に関する業務	99
（２）生活衛生営業に関する業務	100
（３）特定建築物に関する業務	101
（４）温泉に関する業務	102
（５）旅館業及び住宅宿泊事業（民泊）に関する業務	102

3 医薬品等の安全確保

（１）薬事監視指導	103
（２）薬物乱用防止対策	104
（３）献血推進業務	105
（４）その他の薬務業務の処理状況	105

1 食の安全・安心の確保

(1) 監視指導業務

衛生上特に配慮を必要とする製造業及び社会的に影響の大きい施設等に対しては、食品衛生監視機動班を中心に専門的かつ重点的な監視指導を実施した。また、その他の施設については一般監視等により監視指導を行った。
 各種一斉取締りについては、国、県の計画に基づき実施し、食中毒事故等の発生防止に努めた。
 なお、食品衛生法改正により、令和3年6月から営業許可制度の見直しが行われ、併せて届出制度が創設された。

ア 旧法に基づく要許可施設の監視状況

施設の区分	令和3年度																																	
	飲食店営業	菓子製造業	乳処理業	特別牛乳搾取処理業	乳製品製造業	集乳業	魚介類販売業	魚介類せり売営業	魚肉ねり製品製造業	食品の冷凍又は冷蔵業	かん詰又はびん詰食品製造業	喫茶店営業	あん類製造業	アイスクリーム類製造業	乳類販売業	食肉処理業	食肉販売業	食肉製品製造業	乳酸菌飲料製造業	食用油脂製造業	マーガリン又はショートニング製造業	みそ製造業	しょうゆ製造業	ソース類製造業	酒類製造業	豆腐製造業	納豆製造業	めん類製造業	そうざい製造業	添加物製造業	食品の放射線照射業	清涼飲料水製造業	氷雪製造業	氷雪販売業
玉野市	444	80					79	3		5	5	134		2	122	1	67			1		1	2	2	2	2	2	16	3		2	1		972
備前市	281	40				63	2		5	9	68	1			69		37					2	4	2	2	1	16	2						606
瀬戸内市	291	48	1		2		64	2	1	6	51		1	1	60	3	45	1	1	1	1	1	1	1	1	5	13	1		2	1		616	
赤磐市	259	59			2		41		1	3	59				62	2	44	1	1	1	2	1	2	8	2	2	3	1						566
和気町	100	17					21			3	17	1			27		23		1			1	1			2	4						219	
吉備中央町	109	50	1		1		28		1	11	22			1	34	2	27	1			6	2	2	2		1	4	2					306	
その他	96	25					13				9				11		12																166	
計	1,580	319	2	0	5	0	309	7	2	20	360	2	4	385	8	255	3	1	3	0	15	3	12	13	7	2	13	56	9	0	6	2	0	3,451
内務班監視	197	44					26	2		2	59		1	25		14			2		1	1	1	1	2			7			1			389
機動班監視	128	45			5		29	2	1	8	20	1	4	7	3	17	3	2	5		3	1	5	3	3	1	3	14	7		4			328
計	325	89	0	0	5	0	55	4	1	10	79	1	5	32	3	31	3	2	7	0	4	2	5	4	5	1	3	21	7	0	5	0	0	717
重点監視	12	16			2				1	2		1	3		2			3	2	5	1	1		3	2	1	2	5	7		3			76
再掲	39	15			1		7			2		1	1	5		3	1							1	1			3			1			83
掘分	2	1			1					1					1											1								7
集中監視																																		0

※施設数は令和3年4月1日現在

イ 旧法に基づく許可を要しない施設の監視状況

令和3年度

施設の区分	給食施設				乳	食品製造業	野菜果物販売業	そうざい販売業	菓子販売業	食品販売業	添加物の製造業	添加物の販売業	氷雪採取業	器具・容器包装、おもちゃの製造業又は販売業	計
	学校	病院・診療所	事業所	その他											
玉野市	2	3		17	1	47	67	67	72	151		29		24	480
備前市	6	1		14	1	36	38	38	39	75		9		9	266
瀬戸内市	1	3		14	16	41	46	46	47	96		10		20	340
赤磐市	2			21	2	31	44	43	46	93		17		17	316
和気町	3	3		6		12	14	14	14	33		4		4	107
吉備中央町	7	1		12	13	17	22	22	23	46		2		4	169
計	21	11	0	84	33	184	231	230	241	494	0	71	0	78	1,678
内務班監視						4	5	4	4	3		3	1	4	28
機動班監視	1					2	5	6	6	6		5		6	37
計	1	0	0	0	0	6	10	10	10	9	0	8	1	10	65
再掲						2				5					7
重点監視															
集分監視															0

※施設数は令和3年4月1日現在

ウ 新法に基づき許可施設の監視状況

令和3年度

施設 監視指導件数	施設の区分	
	飲食店営業	調理の機能を有する自動販売機
内務班監視	261	3
機動班監視	82	2
計	343	5
重点監視	4	
夏期食品一斉取締り	35	
年末食品一斉取締り	3	
集中監視		
魚介類販売業		
食肉販売業	14	5
魚介類販売業	31	13
魚介類競り売り営業	2	
集乳業		
乳処理業		
特別牛乳搾取処理業		
食肉処理業		
食品の放射線照射業		
菓子製造業	47	26
アイスクリーム類製造業		
乳製品製造業		
清涼飲料水製造業		
食肉製品製造業		
水産製品製造業		
水雪製造業		
液卵製造業		
食用油脂製造業		
みそ又はしょうゆ製造業	3	1
酒類製造業	3	2
豆腐製造業		
納豆製造業		
麺類製造業		
そうざい製造業		
そうざい製造業	9	
複合型そうざい製造業		
冷凍食品製造業		
複合型冷凍食品製造業		
漬物製造業		
密封包装食品製造業		
食品の小分け業		
添加物製造業		
計	390	151

エ 新法に基づき届出施設の監視状況

令和3年度

施設 監視指導件数	旧許可業種であった営業		製造・加工業																販売業							その他			
	魚介類販売業	食肉販売業	水雪販売業	コソプ式自動販売機	弁当販売業	野菜果物販売業	米穀類販売業	通信販売、訪問販売による販売業	コンビニエンスストア	百貨店、総合スーパー	自動販売機による販売業（コソプ式を除く）	その他の食品・飲料販売業	添加物製造・加工業	いわゆる健康食品の製造・加工業	コーヒー製造・加工業	農産保存食料品製造・加工業	調味料製造・加工業	糖類製造・加工業	精穀・製粉業	製茶業	海藻製造・加工業	卵選別包装業	その他の食料品製造・加工業	商行	集団給食施設	器具、容器包装の製造・加工業	饅店、飯飯店舗等における飲食		
内務班監視	25	28	47	16	9	7	3	23	15		32			1	1								2	1					29
機動班監視	13	17	42	28	2	1	1	9	15	6	21			4									8	6					176
計	38	45	89	44	11	8	3	32	30	6	53			5	0	1						10	7	0	0	0	0	415	
重点監視				2					11					4									2	1					21
夏期食品一斉取締り	1	2	9	1	1	1			5	1	2			1									2						27
年末食品一斉取締り									1																				2
集中監視									1																				0

オ 食品衛生監視機動班の活動状況

令和3年度

要許可業種	重点監視対象施設数	106
	重点監視件数	102
	その他の監視件数	377
(届出業種を含む 不要許可業種)	重点監視対象施設数	60
	重点監視件数	28
	その他の監視件数	185

(2) 試験検査等

不良食品の流通防止を目的とした収去検査を実施した。また、違反食品等について取締りを行った。

ア 試験検査の状況

		令和3年度																						
		計	魚介類	無加熱摂取冷凍食品	凍結前加熱加熱後摂取冷凍食品	凍結前未加熱加熱後摂取冷凍食品	生食用冷凍鮮魚介類	魚介類加工品	肉卵類及びその加工品	乳製品	乳類加工品	アイスクリーム類・氷菓	穀類及びその加工品	野菜類・果物及びその加工品	菓子類	清涼飲料水	酒	氷	水(かきの海域水を含む)	缶詰・瓶詰食品	その他の食品	添加物及びその製剤	器具及び容器包装	その他
収	内務班	284	29		1	1		11	12	9	1		21	42	13	5		109	5	4				21
	機動班	177					11	10	5		6	18	36	14	3					3	5			66
計		461	29	0	1	1	0	22	22	14	1	6	39	78	27	8	0	109	8	9	0	0	0	87

※試験検査について：県の計画に基づいた、アレルギー物質検査(5件)、腸管出血性大腸菌等汚染実態調査(17件)、輸入畜水産物検査(5件)、有害物質汚染実態調査(26件)、輸入食品中のカビ毒検査(10件)、畜水産食品残留有害物質モニタリング(6件)の検体を採取した。

イ 違反食品等の取締状況

		令和3年度													
違反の内容	適用条項	食衛法	食表法												計
異物混入等(6条)		2	1												3
規格基準(11条2項)															
残留農薬(11条3項)															
食品表示基準の遵守(5条)															
計		2	1												3

※食衛法：食品衛生法、食表法：食品表示法

(3) 生かきの食中毒防止対策

ア かきの処理等に関する指導要綱(※1)に基づく登録状況

令和3年度

	かき打ち	殻つき	むき身	計 (施設数※2)
瀬戸内市	66	12	10	88(73)
備前市	9	10	6	25(17)
計	75	22	16	113(90)

※1 食品衛生法の改正に伴い令和3年6月1日廃止。

※2 「施設数」は登録済みの実際の施設数。(1施設内に複数の登録がある場合がある。)

イ 衛生講習会の開催状況

令和3年度

開催回数	受講者数
9	118

ウ 検査の実施状況

令和3年度

検体の種類	件数
生食用かき	29
加工・洗浄用の殺菌塩水	32
養殖海域の海水	77

(4) 年度別市町別食中毒発生状況

食中毒発生が疑われる情報を探知した場合、「岡山県食中毒対策要領」及び「食中毒処理マニュアル」に基づき迅速かつ的確に対応した。

年度 市町名	平成27年度	平成28年度	平成29年度	平成30年度	令和元年度	令和2年度	令和3年度
玉野市			1(2)			1(1)	1(17)
備前市				1(1)			
瀬戸内市							
赤磐市							
和気町							
吉備中央町			1(55)				1(1)
その他							
計			2(57)	1(1)		1(1)	2(18)

※ () 内数字は患者数を表す。

(5) 衛生教育等実施状況

ア 衛生講習会の実施状況

食品衛生責任者、調理従事者及び一般消費者を対象に、食中毒防止やHACCPなどの食品衛生知識、食の安全・安心に関する講習会を実施した。

令和3年度

対象	開催回数 (内HACCP)	受講者数(内HACCP)
食品営業者・従事者	21(16)	647(564)
消費者	1	8
計	22(16)	655(564)

※HACCP (Hazard Analysis and Critical Control Point) とは、食品等事業者自らが、食中毒菌汚染や異物混入等の危害要因 (ハザード) を把握した上で、原材料の入荷から製品の出荷に至る全工程の中で、それら危害要因を除去又は低減させるために特に重要な工程を管理し、製品の安全性を確保しようとする衛生管理の手法のこと。

イ 「食の安全相談窓口」の対応状況

食の安全相談窓口では、次のとおり県民からの相談に対応した。

令和3年度

内容	許可等に関する事 件	食品の表示	衛生管理に 関すること	有症苦情等	異物混入	食品の品質に 関すること	その他	計
件数	276	38	30	4	6	2	16	372

(6) 苦情処理状況

食品等への異物混入や、食品自体の腐敗変敗、また食品の不衛生な取り扱い等についての苦情に対し、迅速かつ適正に措置した。

令和3年度

	発生件数	施設別発生数						群別発生数											計						
		飲食店	食料品店	製造所	仕出し弁当屋	製造販売	その他	菓子	菓	仕出し弁当類	調理食品	豆腐	魚肉ねり製品	牛乳	乳製品	漬物	そうざい類	清涼飲料水		めん類	魚介類	食肉	その他の食品	食品以外	
食品の異物混入	1					1																			1
髪の毛	0																								0
金属片	2		2												1								1		2
衛生害虫	1						1																1		1
その他	0																								0
カビの発生	1																								1
食品の腐敗変敗	1	1																1							1
食品の取扱不良	1		1																						1
不適正な表示	0																								0
施設及び環境の不衛生	0																								0
身体の異常	5	3	1		1															1					5
その他	2		1			1																		1	2
計	13	4	6	0	1	2	0	13	1	1	5	0	0	0	0	1	0	0	1	1	0	2	1	13	

(7) 行政処分等の状況

ア 旧法に基づく要許可施設

新設 継続 不 (廃業) 営業停止 改善命令 廃棄命令 回収命令 (移動禁止及び解除) 始末書 無許可 告発 その他	計	令和3年度																																					
		食品製造業左記以外	水雪販売業	水雪製造業	清涼飲料水製造業	食品の放射線照射業	添加物製造業	そうざい製造業	めん類製造業	納豆製造業	豆腐製造業	酒類製造業	ソース類製造業	しょうゆ製造業	みそ製造業	マーガリン又はショートニング製造業	食用油脂製造業	乳酸菌飲料製造業	食肉製品製造業	食肉販売業	食肉処理業	乳類販売業	アイスクリーム類製造業	あん類製造業	喫茶店営業業	かん詰又はびん詰食品製造業	食品の冷凍又は冷蔵業	魚肉ねり製品製造業	魚介類せり売営業業	魚介類販売業	集乳業	乳製品製造業	特別牛乳搾取処理業	乳処理業	菓子製造業	飲食店営業業			
新規	39						1									1																				22			
継続	21				1																														13				
不 (廃業)	0																																						
営業停止	1																																			1			
改善命令	0																																						
廃棄命令	0																																						
回収命令	0																																						
(移動禁止及び解除)	0																																						
始末書	1																																				1		
無許可	0																																						
告発	0																																						
その他	0																																						

(8) 化製場関係施設

化製場等に関する法律に係る施設は以下のとおりである。

令和3年度

	死亡獣畜取扱場	化製場	魚介類鳥類等製造貯蔵施設	家畜・家禽舎
玉野市				5
備前市			1	
瀬戸内市			1	
赤磐市			1	
和気町			2	
合計			5	5

(9) その他の業務の活動状況

令和3年度

各種届出等事務	取扱件数
製菓衛生師の試験願書	1
調理師・製菓衛生師の免許申請（書換え・再交付等を含む）	39
動物取扱業等の取扱事務	56

2 生活衛生営業の衛生確保等

(1) 水道に関する業務

ア 水道給水人口及び普及率

市町名	区分	上水道数 (給水人口)	簡易水道数 (給水人口)	専用水道数 (給水人口)	普及率 (%)
岡山市		1 (718,060)		15 (1,262)	99.9
玉野市		1 (55,841)		5 (560)	99.3
備前市		1 (31,697)			99.2
瀬戸内市		1 (35,555)		2 (695)	99.9
赤磐市		1 (41,969)		1 (107)	99.5
和気町		1 (4,772)	8 (8,189)	1 (0)	97.0
吉備中央町		1 (10,128)			97.2
合計		7 (898,022)	8 (8,189)	24 (2,624)	99.7

「(給水人口)」、「普及率」：令和3年度水道統計調査による(令和2年度末現在)

イ 監視指導

安全で安心な水道水の供給体制の確立を図るため、水道施設等立入検実施要領に基づき、水道施設等に立入検査を予定していたが、新型コロナウイルス感染症の感染拡大により中止した。

ウ 国庫補助事業

厚生労働大臣等に提出する申請、報告等業務の円滑化を図るため、関係水道事業者の指導を行った。

- ・岡山県生活基盤施設耐震化等補助金
岡山市、岡山県広域水道企業団

(2) 生活衛生営業に関する業務

県民の日常生活に係りの深い生活衛生関係営業施設の衛生を確保し、利用者を保護するため、営業者に対し自主管理の徹底や業種別及び地域の実情に応じた監視指導を実施した。

ア 理容所、美容所、クリーニング所

令和3年度

区分 市町名	施設数				使用確認数			閉鎖 命令	免許 取消	業務停 止命令
	理容所	美容所	クリーニング所		理容所	美容所	クリー ニング 所			
			一般	取次						
玉野市	69	128	6	24	1	7				
備前市	41	61	6	26		1				
瀬戸内市	32	66	4	13		2				
赤磐市	42	79	3	27	3	6				
和気町	16	33	2	6		2				
吉備中央町	23	25	3	5		1				
その他		1 (1)		3 (3)						
合計	223	393 (1)	24	104 (3)	4	19				

※() : 移動施設再掲

イ 公衆浴場

令和3年度

区分 市町名	公衆浴場								営業許可数		営業 廃止 件数	処分件数	
	公営		私営						常設	仮設		許可 取消	営業 停止
	普通	その他	普通	ヘルス センター	個室 付	サウ ナ風呂	スポ ーツ 施設	その他					
玉野市							4	5	2				
備前市		1						1	2				
瀬戸内市								1	3				
赤磐市		1						3	1				
和気町		2											
吉備中央町		1						1	3				
合計		5					10	14	2				

ウ 興行場

令和3年度

区分 市町名	常設の興行場			営業許可件数		営業廃 止件数	処分件数	
	映画館	スポーツ施設	その他	常設	仮設		許可取消	営業停止
玉野市		1	2	1		1		
備前市			1					
瀬戸内市			1					
和気町		1	1					
合計		2	5	1		1		

エ 監視指導件数

令和3年度

区分	公衆浴場	興行場	理容所	美容所	クリーニング所	特定建築物	合計
施設数	29	7	223	393	130	45	827
監視件数	15	1	48	78	10	6	158

オ 生活衛生営業の衛生指導

講習会の開催

令和3年度

区分	ビル管法	興行場	理容所	美容所	クリーニング所	合計
開催回数			1	1		2

カ その他の生活衛生業務

令和3年度

区分	施設数	検査実施件数
遊泳用プール	13	20
家庭用品		15

(3) 特定建築物に関する業務

多数の人が使用し、または利用する建築物における衛生的環境を確保するため、特定建築物に対し立入検査指導を行った。また、県知事登録されている建築物の維持管理を行う事業者の監視指導を行った。

ア 特定建築物 用途別施設数

令和3年度

区分 市町名	興行場	百貨店	店舗	事務所	学校	旅館・ホテル	その他	合計
玉野市		2	4	5	1	3		15
備前市	1		4	1			1	7
瀬戸内市			1	2		2	2	7
赤磐市			4	2			2	8
和気町			1	1		1	1	4
吉備中央町			1	1	1		1	4
合計	1	2	15	12	2	6	7	45

イ 建築物衛生に係る登録営業所数

令和3年度

建築物 清掃業	建築物 空気環境 測定業	建築物 飲料水水質 検査業	建築物 飲料水貯水 槽清掃業	建築物 排水管 清掃業	建築物 ねずみ昆虫 等防除業	建築物 環境衛生 総合管理業	合計
38	7	5	65	11	37	22	185

(4) 温泉に関する業務

令和3年度

区分 市町名	利用許可施設数	泉源数
玉野市	2	3
備前市	2	2
瀬戸内市	3	3
赤磐市	5	5
和気町	4	3
吉備中央町	5	10
合計	21	26

(5) 旅館業及び住宅宿泊事業（民泊）に関する業務

旅館業法に基づく監視指導及び住宅宿泊事業法に基づくいわゆる民泊の届出の受理や運営状況の確認を行った。

令和3年度

区分 市町名	旅館・ホテル 営業		簡易 宿所 営業	下宿 営業	許可 件数	廃 業 件 数	承 継 承 認 件 数	住宅宿泊事業 (民泊)		
	施設 数	客 室 数	施設 数	施設 数				施設 数	届 出 件 数	事 業 廃 止 件 数
玉野市	24	538	18		6	1		3		1
備前市	30	279	19		1	3	1	3		
瀬戸内市	32	322	9			3		4	1	
赤磐市	3	24	5					1		
和気町	7	77	3		1			1		1
吉備中央町	4	56	19							
合計	100	1,296	73	0	8	7	1	12	1	2
監視件数*	37		13	0				1		

※住宅宿泊事業（民泊）については、運営状況の確認

3 医薬品等の安全確保

(1) 薬事監視指導

医薬品の安全確保及び麻薬・向精神薬の適正な取扱い、毒物劇物による事故を未然に防止するため、薬局・医薬品販売業、毒物劇物販売業等の監視指導を行った。

ア 薬事監視状況

令和3年度

区 分		施 設 数 (特定販売)	監視件数	違反指導件数
医 薬 品	薬 局	79 (15)	28	1
	薬局医薬品製造業	4		
	薬局医薬品製造販売業	4		
	店 舗 販 売 業	41 (5)	14	2
	卸 売 販 売 業	7	2	
	特 例 販 売 業	1		
	業務上取扱う施設			
医薬部外品販売業			44	
化粧品販売業			44	
医 療 機 器	高度管理医療機器販売・貸与業	94	26	
	管理医療機器販売・貸与業	817	106	
	一般用医療機器販売・貸与業		58	
	業務上取扱う施設			
合 計		1,047 (20)	322	3

イ 毒物劇物監視状況

令和3年度

区 分	施 設 数	監視件数	違反指導件数
販 売 業	110	34	
電 気 メ ッ キ 業			
金 属 熱 処 理 業			
毒 物 劇 物 運 送 業	8	1	
白 あり 防 除 業			
法第22条第5項のもの※			
合 計	118	35	0

※届出を要しない毒物劇物業務上取扱者

ウ 麻薬・向精神薬監視状況

令和3年度

	区 分	施設数	立入検査数
麻薬関係	卸売業者	5	
	小売業者	379	30
	病院	73	1
	一般診療所	352	4
	飼育動物診療施設	57	
	研究者	36	
向精神薬関係	免許みなし卸売販売業者	137	
	免許みなし薬局	438	33
	病院	75	1
	一般診療所	869	4
	飼育動物診療施設	111	
	歯科診療所	536	
	試験研究施設	22	

(2) 薬物乱用防止対策

覚醒剤等薬物の乱用を防止するため、覚醒剤等薬物乱用防止指導員岡山・東備地区協議会を中心に、若年層を対象とした普及啓発活動を実施した。

令和3年度

業 務 の 内 容		
薬物乱用防止パネル展	7ヶ所	
「ダメ。ゼッタイ。」普及運動ヤング街頭キャンペーン 新型コロナウイルス感染症の感染拡大防止のため中止		
不正けし抜き	60ヶ所	30,334本

(3) 献血推進業務

県内で必要とされる輸血用血液と血液製剤を県民の善意の献血で確保するため、市・町・赤十字血液センター等と協力して、効果的な献血運動の推進に努めた。

献血状況（住所別）

（単位：人）令和3年度

区分 市町名	200mL 献血	400mL 献血	成分献血	合計
岡山市	567	19,032	13,562	33,161
玉野市	19	1,207	633	1,859
備前市	13	958	345	1,316
瀬戸内市	13	935	577	1,525
赤磐市	11	959	700	1,670
和気町	3	407	113	523
吉備中央町	5	235	122	362

(4) その他の薬務業務の処理状況

令和3年度

業務の内容		取扱件数
警察署等からの許可等に係る文書照会に対する回答		0
毒物劇物取扱者試験の受験願書の取扱事務		12
登録販売者試験の受験願書の取扱事務		202
薬剤師免許申請等の取扱事務（書換え交付申請含む）		15
医薬品医療機器法関係事務	新規許可・届出	90
	許可更新	26
	変更・休止・廃止の届出	398
毒物劇物取締法関係事務	新規登録・届出	3
	登録更新	14
	変更・廃止の届出	28
麻薬及び向精神薬取締法等関係事務	廃棄に関する届出	1,108
	年間届	891
出張受付窓口の開設（麻薬取扱者免許申請）		0

検査課（目次）

1 食品検査状況	
（1）食品収去検査	1 0 8
（2）食品中の有害物質等汚染実態調査	1 1 0
（3）畜水産食品の残留有害物質試買検査	1 1 0
（4）腸管出血性大腸菌等汚染実態調査	1 1 0
（5）カビ毒の検査	1 1 0
2 食中毒・感染症関係検査状況	
（1）食中毒・食品苦情相談に伴う検査状況	1 1 1
（2）感染症発生時の検査状況	1 1 2
（3）H I V迅速検査状況	1 1 2
3 生活衛生検査状況	1 1 3
4 その他の検査状況	1 1 3

1 食品検査状況

(1) 食品収去検査

ア 食品分類別検査状況（規格基準該当分）

検査項目	食品分類	魚介類			肉・卵類加工品	乳類製品	乳類加工品	アイスクリーム類氷菓	穀類及びその加工品	野菜果物及びその加工品	菓子類	清涼飲料水	酒類	水	缶詰・瓶詰	その他の食品	添加物	器具及び容器	牛乳	その他の乳	かき			その他	合計
		無加熱処理	凍結前加熱処理	凍結後加熱処理																	生かき	かき清浄海水	かき異種海域海水		
違反検体数																									
検体数			1	1	35	50	25	1	23	44	88	66	40		27	25			2	5	28	80		541	
理化試験	保存料				175	230	5	60	195	420	305	200			135	110									1,835
	甘味料				140	173	106	4	92	157	362	298	167		133	99									1,731
	着色料				288	492	108	12	252	420	816	672	468		324	288									4,140
	酸化防止剤				18	18			9	27	234					18									324
	発色剤				3	50																			53
	乳等省令						16	42											8	14					80
	添加物の検査																								
	器具容器包装																								
	重金属												83												83
亜硫酸塩				1					24	2				2	1									30	
品質保持								12																12	
その他								2	8															10	
理化合計				625	963	235	16	446	795	1,657	1,511	918		594	516			8	14					8,298	
細菌試験	生菌数		1	1		3		23										2	5	28				63	
	大腸菌群		1		28	5	24		23			39						2	5					127	
	E. Coli			1		45																		46	
	サルモネラ属					45																		45	
	黄色ブドウ球菌					45																		45	
	クロストリジウム属					7																		7	
	大腸菌群最確数																						80	80	
	E. Coli 最確数																					28		28	
	腸炎ビブリオ最確数																				28			28	
	乳酸菌数						21																		21
その他															15									15	
細菌合計		2	2	28	147	48		46				39			15			4	10	84	80		505		
総合計		2	2	653	1,110	283	16	492	795	1,657	1,511	957		594	531			12	24	84	80		8,803		

保存料	甘味料	着色料	品質保持剤	防かび剤	乳等省令
ソルビン酸 安息香酸 サリチル酸 デヒドロ酢酸 パラオキシ安息香酸 プロピオン酸	サイクラミン酸塩 ズルチン サッカリンナトリウム アスパルテーム アセスルファムカリウム スクラロース	タール系色素 その他 酸化防止剤 ブチルヒドロキシアニソール ジブチルヒドロキシトルエン その他	プロピレングリコール 発色剤 亜硝酸根 重金属 鉛 ヒ素	オルトフェニルフェノール ジフェニール チアベンダゾール イマザリル アゾキシストロビン ピリメタニル フルジオキシニル	乳脂肪分 乳固形分 無脂乳固形分 酸度 比重

イ 食品分類別検査状況（規格基準外）

検査項目	食品分類	魚			肉・卵類加工品	乳類製品	アイスクリーampur米菓	穀類及びその加工品	野菜果物及びその加工品	菓子類	清涼飲料水	添加物	詰詰・瓶詰	その他の食品	牛乳	その他の乳	かき			その他	小計	ふきと	合計		
		無加熱摂取	凍結前加熱後摂取	凍結後加熱後摂取													生かき	かき清浄海水	かき養殖海域海水						
																								再掲数	検体数
理化学試験	保存料				5		5														10		10		
	乳等省令					5	24								2	11						42		42	
	塩分								13										30			43		43	
	重金属																								
	pH								21		12												33		33
	その他				1			16	1	8	12										43		81		81
理化学合計					6	5	45	1	42	24					2	11		30	43		209		209		
細菌試験	生菌数	1			43	64		1	108	130	36			2	6			5	32	80		508	353	861	
	大腸菌群	1			43	64		1	101	139	36			2	6							394	353	747	
	E. Coli	1			40	58			105	127	31			2	5							369	343	712	
	サルモネラ属	1			22	34			53	82	18			1								211	210	421	
	腸管出血性大腸菌 O157																		13			13		13	
	その他の腸管出血性大腸菌																		65			65		65	
	黄色ブドウ球菌	1			40	58			108	126	36			2	5							376	343	719	
	腸炎ビブリオ	1			5					16										32		54	4	58	
	カンピロバクター																								
	セレウス菌									8													8		8
	クロストリジウム属																								
	大腸菌群最確数																			32		32			32
	E.Coli 最確数																			5		5			5
	乳酸菌数							1														1			1
腸炎ビブリオ最確数																			5	80		85		85	
耐熱性芽胞数																									
その他																					12	12		12	
細菌合計		6			193	278		2	2	483	620	157		8	23			93	96	160	12	2,133	1,606	3,739	
総合計		6			193	284	5	2	47	484	662	157	24	8	23	2	11	123	139	160	12	2,342	1,606	3,948	

(2) 食品中の有害物質等汚染実態調査

	残留農薬	
	検体数	検査項目数
鶏肉・果物		
魚介類	17	136
合計	17	136

* 検査項目：8項目

(3) 畜水産食品の残留有害物質試買検査

	検体数	検査項目数
肉・卵類	13	312
はちみつ	13	273
魚介類	4	128
合計	30	713

* 検査項目：21～32項目

(4) 腸管出血性大腸菌等汚染実態調査

	検体数	検査項目数
野菜・果物等	25	175
肉類	60	455
合計	85	630

* 検査項目：7～8項目

(5) カビ毒の検査

	検体数	検査項目数
コーヒー豆	3	12
パスタ類	6	24
ナッツ類	12	48
香辛料類		
その他	9	36
合計	30	120

* 検査項目：4項目

2 食中毒・感染症関係検査状況

(1) 食中毒・食品苦情相談に伴う検査状況

ア 保健所別検査件数

区 分	備 前	備 中	備 北	美 作	真 庭	合 計
検 体 数	48	36	17	45	43	189
検査項目数	711	512	277	658	640	2,798

イ 検体分類別検査状況

区 分		食品・水	ふきとり	便	その他	合 計
検 体 数		62	67	59	1	189
理化学検査	油 脂 の 酸 価	3				3
	油 脂 の 過 酸 化 物 価	3				3
	そ の 他	3				3
微生物検査	E . C o l i					
	サルモネラ属	55	67	59	1	182
	腸管出血性大腸菌O157	55	67	59	1	182
	腸管出血性大腸菌	110	134	118	2	364
	病原大腸菌	55	67	59	1	182
	黄色ブドウ球菌	55	67	59	1	182
	腸炎ビブリオ	55	67	59	1	182
	エルシニア	55	67	59	1	182
	カンピロバクター	55	67	59	1	182
	ウェルシュ菌	55	67	59	1	182
	セレウス菌	55	67	59	1	182
	赤痢菌	55	67	59	1	182
	その他のビブリオ	55	67	59	1	182
	エロモナス	55	67	59	1	182
	プレシオモナス	55	67	59	1	182
	ノロウイルス			26		26
クドア属	4				4	
そ の 他	7	22			29	
合 計		845	1,027	911	15	2,798

ウ ノロウイルス検査状況（再掲）

区 分		備 前	備 中	備 北	美 作	真 庭	合 計
検 体 総 数		13			5	8	26
陽性検体数	G I ^{※1}						
	G II ^{※1}	9					9
陰 性 検 体 数		4			5	8	17

※1 遺伝子群

エ クトア属検査状況（再掲）

区 分		備 前	備 中	備 北	美 作	真 庭	合 計
検 体 数	検 鏡 法	4					4
	P C R 法						
陽性検体数	検 鏡 法						
	P C R 法						
陰 性 検 体 数		4					4

（2）感染症発生時の検査状況

区 分	備 前	備 中	備 北	美 作	真 庭	合 計
腸管出血性大腸菌O157	3	22		44	6	75
腸管出血性大腸菌O26		15				15
上記以外の腸管出血性大腸菌	4	4		9		17
そ の 他						
合 計	7	41		53	6	107

（3）H I V迅速検査状況

	備前	美作	合計
H I V迅速検査検体数	39	10	49

3 生活衛生検査状況

区 分	プール	浴槽水	冷却水	その他	合計	
検 体 数	62	189		7	258	
理化学検査	p H	62	185		7	254
	KMnO ₄ 消費量	62	185		7	254
	濁 度	62	185		7	254
	色 度				7	7
	トリハロメタン	7				7
	小 計	193	555		28	776
微生物検査	大腸菌	62				62
	大腸菌群		189		7	196
	レジオネラ属菌	3	189		7	199
	一般細菌数	62				62
	小 計	127	378		14	519
合 計	320	933		42	1,295	

4 その他の検査状況

備中保健所からの依頼により、食品製造施設への監視指導を目的とした調査研究に伴う検査を実施した。

区 分	落下真菌	ふきとり	菓子類	合計
検 体 数	28	6	14	48
真 菌	28	6	10	44
生 菌 数			4	4
大腸菌群			4	4
黄色ブドウ球菌			4	4
合 計	28	6	22	56

